

مطالعه نقوش تزئینی-آجری بناهای قاجار و پهلوی تهران*

زینب عابدیان جلودار^I، علیرضا شیخی^{II}

شناسه دیجیتال (DOI): 10.22084/NB.2021.23476.2282

تاریخ دریافت: ۱۴۰۰/۰۲/۰۱، تاریخ پذیرش: ۱۴۰۰/۰۷/۱۹

نوع مقاله: پژوهشی؛ صص: ۳۷۹-۳۵۵

چکیده

هنر آجرکاری از قدیمی‌ترین و در عین حال از زیباترین روش‌های تزئین بنا است که عاملی مهم در شناخت فرهنگ و هویت ایران نیز قلمداد می‌شود. آجرکاری از دوران باستان تا به امروز همواره دچار تحول و گاهی تکامل، چه از لحاظ شیوه تولید و اجرا و چه از لحاظ تزئینات شده است. در چگونگی تزئینات نمای بیرونی بناها، عوامل بسیاری دخیل هستند که از مهم‌ترین آن‌ها بازتاب تحولات اجتماعی، سیاسی و فرهنگی است؛ با بروز این گونه تحولات در دوران قاجار و پهلوی، آجرکاری نیز از رشد خوبی برخوردار شد. هدف، مطالعه بصری و عوامل تأثیرگذار اجتماعی، سیاسی و فرهنگی بر تزئینات آجرکاری بناهای قاجار و پهلوی در تهران است؛ از این رو، تزئینات آجرکاری بناهای تهران در دوران قاجار و پهلوی چیست و عوامل اجتماعی، سیاسی و فرهنگی تأثیرگذار بر آن کدام است؟ روش پژوهش توصیفی-تحلیلی و شیوه‌های گردآوری اطلاعات کتابخانه‌ای و میدانی (مشاهده آثار و عکس برداری) است. یافته‌ها نشان داد، آجرکاری این دوران تحت تأثیر سه عامل اساسی است؛ ۱- عناصر تزئینی هنر اسلامی و سنت‌های گذشته (اسلیمی، ازدها، قطاربندی، نقش مایه هندسی، مشبک، گلچین، رگ‌چین، فلس ماهی)؛ ۲- تزئینات جاری اروپا (گل‌فرنگی و تزئینات برجسته، برگ‌کنگر اروپایی^۱، نروماده ونیزی^۲، گردنبندی^۳، برگ‌برگی^۴ و گلدانی)؛ ۳- تزئینات ایران باستان (برگ‌کنگر ایرانی، برگ‌پالمت، گل نیلوفرآبی، زنجیره خمپا، فرشته بالدار^۵، نبرد انسان با موجودات اساطیری، تاج و پیر، پلکان، چینش قرینه پزندگان، سرعقاب). تزئینات معماری اروپا از اواخر دوره «ناصرالدین‌شاه» و تزئینات ایران باستان از دوره «احمدشاه»، آجرکاری را تحت تأثیر قرار دادند و تا دوره پهلوی اول تداوم یافتند. شایان ذکر است این تأثیرگذاری نه تنها مخدوش‌کننده نبوده، بلکه در برخی موارد، ترکیب این سه مورد تزئینات بدیعی را ایجاد کرد. نقوش آجرکاری قاجار در مقابل آجرکاری پهلوی تزئینی‌تر است؛ این درحالی است آجرکاری پهلوی با توجه به گسترش باستان‌گرایی نشانگر مفاهیمی عمیق‌تر است.

کلیدواژگان: تزئینات معماری، هنر قاجار و پهلوی، آجرکاری، نقوش آجری.

مقدمه

در برهه تقریباً ۲۵ ساله پایتختی تهران از قاجار تاکنون، تحولات اساسی اجتماعی، سیاسی و فرهنگی بسیاری اتفاق افتاد که آن را از دوره‌های پیشین متمایز می‌کند. در این راستا، شهر تهران گسترش یافت و دگرگونی‌های بسیاری در سیمای شهری صورت گرفت. آجرکاری در ساخت ساختمان‌ها بسیاری مورد استفاده قرار گرفت. در دوره‌های پیشین آجرکاری در دوران سلجوقی، خوارزمشاهی و ایلخانی به نقطه اوج خود رسید. رشد آجرکاری در دوران قاجار و پهلوی نیز منجر به ساخت بناهای تماماً آجری متعددی با نقوش تزئینی متنوع شد.

آثار برجای مانده در هر برهه‌ای از تاریخ بازگوکننده تحولات، باورها و تفکرات حاکم بر آن زمان است که بر آن‌ها نمود یافته است. اهمیت آجر، علاوه بر تزئین ساختمان‌ها، در بردارنده این‌گونه تحولات و مفاهیم است که بخشی از هویت فرهنگی دوران قاجار و پهلوی را مشخص می‌کند. با وجود نمونه‌های بسیار از بناها در سطح شهر، تزئینات آجری آن دوران به صورت جدی و دقیق مورد مطالعه قرار نگرفته و بیم آن است رشد جمعیت و نیاز به ساخت بناهای جدید، منجر به تخریب بسیاری از این ساختمان‌های با ارزش آجری شود و در این روند، بخشی از هویت فرهنگی-تاریخی ایران، از بین برود؛ از این رو، مطالعه بصری و عوامل تأثیرگذار اجتماعی، سیاسی و فرهنگی بر تزئینات آجرکاری بناهای قاجار و پهلوی در تهران هدف نوشتار حاضر است.

پرسش‌های پژوهش: پرسش‌ها عبارتند از: تزئینات آجرکاری بناهای تهران دوران قاجار و پهلوی چیست و عوامل اجتماعی، سیاسی و فرهنگی تأثیرگذار بر آن کدام است؟ چه بخش‌هایی از بناها دارای نقوش تزئینی آجرکاری بوده و وجوه افتراق و اشتراک آن کدام است؟ بر این اساس، نقوش آجری بناها، استخراج و بخش‌های تزئین شده، شناسایی شده و در نهایت نقوش آجری دوران قاجار و پهلوی مقایسه گردیده است.

روش پژوهش: پژوهش از نظر هدف، بنیادی است و با رویکردی کیفی (هدفمند) انجام شده است. نمونه‌گیری متوالی و به روش گلوله برفی انجام شده است. در این راستا، ابتدا بناهایی که دارای شماره ثبت ملی در وزارت میراث فرهنگی، گردشگری و صنایع دستی هستند، شناسایی شد؛ اما از آنجایی که تمام نمونه‌ها شناخته شده نیستند با مساعدت متخصصین، منابع مکتوب و به ویژه مطالعات میدانی در مناطق بافت قدیمی تهران، نمونه‌های دیگر شناسایی شدند؛ بنابراین محدوده مکانی این پژوهش شهرستان تهران است. آنچه در این محدوده بیشترین اهمیت را دارد، بافت قدیمی شهر است که در دوره قاجار به عنوان «پایتخت» و یا «دارالخلافت» نامیده شده است. با گسترش شهرسازی در دوره پهلوی، شهرستان تهران به مرور زمان تشکیل و از اهمیت خاصی برخوردار شد. روند جستجوی نمونه‌ها تا رسیدن به پدیده اشباع و رسیدن به نمونه‌های تکراری، ادامه داشته است. بناهای مورد مطالعه از مناطق ۱، ۲، ۶، ۷، ۱۰ تا ۱۴ و ۱۶ هستند. تعداد نمونه‌ها ۱۶۸ بنا است که بیشترین فراوانی مربوط به بافت مناطق ۱۱ و ۱۲ است. محدوده زمانی

این پژوهش از زمان انتخاب تهران به عنوان پایتخت و رواج مجدد ساختمان‌هایی با تزئینات تماماً آجری ازدوران قاجار تا انتهای پهلوی دوم است؛ محدوده هنری آن شامل مطالعه نوع نقوش و تأثیرات اجتماعی، سیاسی و فرهنگی بر آن‌ها است. از روش توصیفی-تحلیلی برای دستیابی به اهداف مورد نظر استفاده شده است. بدین منظور بعد از به دست آوردن نمونه‌ها و ارائه آن‌ها تمامی نقوش تجزیه و تحلیل و ریشه‌یابی شده است. جمع‌آوری داده‌ها کتابخانه‌ای و به‌ویژه میدانی-پیمایشی است. در نهایت با توجه به اطلاعات یافت‌شده تزئینات آجرکاری دوران قاجار و پهلوی مورد مقایسه قرار گرفته است.

پیشینه پژوهش

«مهدی مکی‌نژاد» (۱۳۹۷) در کتاب آجرستان به جمع‌آوری مجموعه مقالات همایش آجرو آجرکاری در هنر و معماری ایران پرداخته است؛ هم‌چنین در کتاب تاریخ هنر ایران در دوران اسلامی: تزئینات اسلامی (۱۳۹۷) کاشی‌کاری و گچ‌بری را در دو بخش تحولات تاریخی، تصویری و محتوای نقوش تزئینی و بخش انواع تزئینات در معماری اسلامی ایران را مطالعه نموده است. «زینب نوری جمشیدی» (۱۳۹۶) در پایان‌نامه کارشناسی ارشد با عنوان: «مطالعه مقایسه‌ای نقوش آجری در سیمای شهری اصفهان و تهران در زمان پهلوی اول» به شرح آجرکاری تهران و اصفهان و مقایسه ویژگی‌های آن دو پرداخته است. «باقر حسینی» و «زهرا سیدین خراسانی» (۱۳۹۵) در کتاب مجموعه جامع مصالح‌شناسی: دفتر اول: آجر؛ در معماری، زیبایی‌ها و کارایی‌ها مطالعه‌ای از نظر تاریخی و تکنیکی آجر داشته‌اند. «مصطفی کیانی» (۱۳۹۲) در مقاله جایگاه هنر آجرکاری تزئینی در معماری دوره پهلوی اول عمیقاً به شرح ارتباط تحولات تأثیرگذار اجتماعی در معماری و اهمیت آجرکاری در معماری دوره پهلوی اول پرداخته است. «علی اصغر شیرازی» و «میلاد یونسی» (۱۳۹۰) در مقاله «تأثیر ملی‌گرایی بر معماری بناهای حکومتی دوره پهلوی اول»، چگونگی تأثیرگذاری ملی‌گرایی بر معماری بناهای حکومتی دوره پهلوی اول را بررسی کرده‌اند. روی هم‌رفته منابعی اندک در رابطه با آجرکاری دوره‌های قاجار و پهلوی موجود است که غالب آن‌ها از منظر معماری و جایگاه آجر در معماری پرداخته‌اند، اما در هیچ‌یک از آن‌ها به طور مشخص به مطالعه نقوش آجرکاری بناها و جریان‌های فکری تأثیرگذار بر آن‌ها، در تهران اهتمام نشده است.

اوضاع سیاسی، اجتماعی و فرهنگی دوران قاجار و پهلوی

شاید بتوان از دوره قاجار به عنوان دروازه ورود به دنیای غرب نام برد. «شاخصه‌های هنری هویت‌ساز هنر ایران در دوره قاجار از زمان «فتحعلی‌شاه» مشخص می‌شود؛ زیرا میل به تجدیدطلبی، باستان‌گرایی و فرهنگ و هنر صفویان در آن آشکارا قابل تشخیص است» (آزند، ۱۳۷۶: ۴۲). به طور کلی، سه مسأله عمده در هویت ایران قابل ملاحظه است: «فرهنگ مدرن و جایگاه آن در سیاست و جامعه ایرانی، ملی‌گرایی (به طور کلی و به طور خاص ملی‌گرایی سکولار) و هم‌چنین هویت اسلامی-

شیعی» (کشمیرشکن، ۱۳۹۳: ۱۱). بعد از شکست ایران در جنگ‌های ایران و روس، فکر نوسازی و اصلاح طلبی «عباس میرزا» موجب شد برای نخستین بار، دانشجویان زیادی به طور جدی و رسمی برای دریافت مهارت و تخصص‌های گوناگون راهی اروپا شوند و متخصص‌های اروپایی نیز به ایران آمده و برای آموزش دست‌به‌کار شوند. تمایل به اروپا در دوره «ناصرالدین شاه» به اوج خود رسید. این امر در سرعت ورود تکنولوژی و مدرنیته تأثیر بسزایی داشت. شیفتگی نسبت به غرب را در خاطرات «حاج سیاح» از شهر پاریس چنین می‌توان دید: «...دیگر از بیانش عجز دارم که آن شب، آن شهر را چگونه دیدم. الحق گویا یک پارچه جواهر بود. رفیق موافقم گفت برادر، آیا در عالم از این بهتر هم ممکن است؟» (دهباشی، ۱۳۶۳: ۱۵۸). تمایل به اروپا تا حدی جنبه‌های مثبتی را نیز دربر داشت و موجب دگرگونی‌های اساسی در تمام وجوه اجتماعی، فرهنگی، هنری و حکومتی شد، مانند جریان مشروطه؛ هم‌چنین «پایه‌های نخستین علوم و فنون را تحصیل‌کرده‌های خارج در ایران بنیاد نهادند» (قاسمی پویا، ۱۳۷۷: ۵۶۲) و با ورود «رضاشاه»، اعزام دانشجویان به دیگر کشورها رشد چشمگیری داشت.

میل به هنر ایران باستان تا پیش از دوره قاجار، این چنین آشکارا نمود پیدا نکرده بود. فتحعلی‌شاه تمایلاتی به جریان ملی‌گرایی باستانی داشت که ممکن است از دوره ولیعهدی در شیراز نشأت گرفته باشد. از دیگر دلایل این گرایش را در کاوش‌های باستان‌شناسی می‌توان جستجو کرد که برای نخستین بار در دوره ناصری توسط اروپایی‌ها آغاز شد (کیانی، ۱۳۸۳: ۵۱). «با به قدرت رسیدن «رضاشاه» در ۱۳۰۴ خورشیدی، گرایش به تاریخ و تمدن پیش از اسلام به طور رسمی، مورد حمایت قرار گرفت و به عنوان بخشی از سیاست ایدئولوژیک و فرهنگی دولت پذیرفته شد. حکومت قدرتمند مرکزی که در حال پایه‌ریزی فرآیند مدرنیزاسیون با اقتباس از تمدن غربی بود، در نظر داشت تا پیوندی میان این فرآیند و سنت‌های تاریخی و افتخارات نیانی باستانی ایران پدید آورد» (کشمیرشکن، ۱۳۹۳: ۱۴). شاید بتوان دلیل اصلی بروز و گسترش باستان‌گرایی را رهایی از وضع نابسامان فرهنگی دانست.

تهران در دوره‌های قاجار و پهلوی

«تا اواسط دوران پایتختی تهران، معماری این شهر، عمدتاً معماری سنتی رایج ایرانی بود. فتحعلی‌شاه از ذوق و اشتیاق، نسبت به هنر ایران برخوردار بود و دستور به ساخت بناهای متعددی داد که در آن‌ها گرایش و میل به هنر دوره‌های قبل، از جمله صفویه و زندیه مشهود است (نجمی، ۱۳۵۶: ۲۱). تحولاتی که در زمان ناصری، جامعه ایرانی را به نحوی تکان‌دهنده دستخوش دگرگونی کرد، انعکاس کم‌رنگی از تحولات عمیق غرب بود که از فرارسیدن عصر جدید در اروپای قرن نوزدهم و بعد در سراسر جهان خبر می‌داد (دهباشی، ۱۳۶۳: ۱۱۹-۱۱۵). «حصار کهن از گرد تهران برداشته شد و شهر یک‌باره تا چند برابر گسترش یافت. در این سال با همکاری مهندسیین فرانسوی و جمعی از معماران ایرانی، نقشه‌ای جدید به شکل هشت ضلعی شبیه قلعه و حصار قدیم پاریس، برای شهر تهران طراحی شد» (آزند،

۱۳۷۶: ۵۰). «قبادیان» در این رابطه تأکید می‌کند: «از این زمان است که به تدریج فرم ساختمان‌های ما به ظاهر غربی درمی‌آید و تبعیت از فرم‌های سنتی کم‌رنگ می‌شود» (قبادیان، ۱۳۹۳: ۱۸)؛ با این حال، در این زمان بناهایی ساخته شده که هنوز کاملاً اصول معماری سنتی (سبک اصفهانی) در آن متجلی است، مانند مسجد و مدرسه سپهسالار (مختاری، ۱۳۹۰: ۳۹-۳۸).

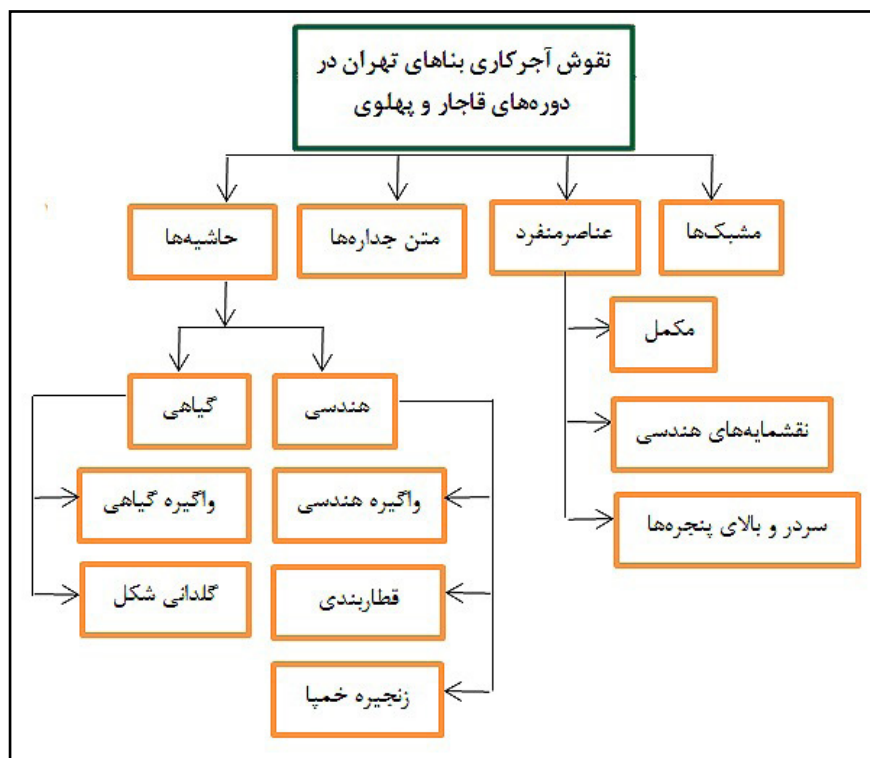
با روی کار آمدن حکومت پهلوی در فاصله سال‌های ۱۳۰۰ تا ۱۳۲۰ ه.ش. دگرگونی‌های اجتماعی، اقتصادی، سیاسی و فرهنگی متفاوتی در تهران پدید آمد؛ به طور کلی، معماری دوره پهلوی اول، ترکیبی بود از معماری سبک تهرانی، ملی‌گرایی کلاسیک و معماری سبک بین‌الملل (حبیبی، ۱۳۸۵: ۲۸-۲۷). رواج معماری مدرن و کلاسیک اروپا، بناهایی تلفیقی به وجود آورد که «علاوه بر داشتن ویژگی‌های سادگی و عملکردی از معماری مدرن، دارای صفات تقارن، توازن و رعایت سلسله‌مراتب فضای معماری از سبک نئوکلاسیک بودند. ساختمان‌های دانشگاه تهران به خوبی واجد این صفات دوگانه است» (کیانی، ۱۳۸۳: ۱۷۲)؛ هم‌چنین ساختمان‌هایی با کاربردهای جدید (اداری و نظامی) در این دوره ایجاد شدند. با برکناری رضاشاه، باستان‌گرایی نیز در معماری کاهش یافت و از اواخر دهه چهارم حکومت پهلوی توجه بیشتری به ملی‌گرایی اسلامی در معماری شد (رجبی، ۱۳۵۵: ۸۳).

نقوش آجرکاری بناهای تهران در دوره‌های قاجار و پهلوی

با نگاهی به سیمای قدیم شهر تهران، تزئینات ظاهری ابنیه جلب نظر می‌کند. به نظر می‌رسد ارجحیت تزئین نمای خارجی ساختمان از اواخر دوره قاجار با روی آوردن به برون‌گرایی در معماری آغاز شد و در عصر پهلوی گسترش یافت؛ به طوری که «دیگر تنها درون خانه‌ها و یا بناهای اصلی شهر و یا کاخ‌ها، تنها مظهر نمایش معماری نیست و حرکت‌گند و اولیة اواخر قاجار از درون‌گرایی به برون‌گرایی، در این عصر، سرعت بیشتر به خود می‌گیرد» (کیانی، ۱۳۹۲: ۱۸). برون‌گرایی را یکی از مهم‌ترین ثمرات نفوذ معماری اروپا می‌توان دانست. آجرکاری معمولاً قسمت خارجی بناها را پوشش داده و پژوهش حاضر بر همین مبنا، شکل گرفته است. در راستای جمع‌آوری و دسته‌بندی نمونه‌های آجرکاری، آن‌چه جلب نظر می‌کند تنوع آجرکاری‌های دوره قاجار و پهلوی تهران از جهت نقش آن‌ها است. علاوه بر آن، تنوع محل استفاده آجرکاری در بنا قابل تأمل است. سعی شده تا گونه‌شناسی جامعی از نقوش آجری شامل: حاشیه، متن جداره، عناصر منفرد و مشبک ارائه گردد (تصویر ۱).

حاشیه‌های آجری

نقوشی است که به صورت نواری و تکرارشونده در اطراف در و پنجره‌ها، رُخ‌بام‌ها، جداره‌ها، ستون‌نماها و مناره‌ها کاربرد داشته‌اند. حاشیه‌ها، از ساده‌ترین تزئینات محسوب می‌شوند. بیشترین تزئین حاشیه بناها در قسمت رخ‌بام ساختمان‌ها کاربرد داشته است. تزئینات، ارتباط مستقیمی با کارکرد و طبقه اجتماعی مالک بنا دارد. با گسترش تهران به عنوان پایتخت، بناهای مسکونی و تجاری بسیاری ساخته شد که



تصویر ۱. گونه‌شناسی نقوش بناهای تهران در دوران قاجار و پهلوی (نگارندگان، ۱۳۹۹). ◀

به واسطه سرعت در امر ساخت و ساز، تزئینات آن‌ها نیز ساده‌تر شد (کیانی، ۱۳۹۲: ۱۷-۱۸). تنوع نقوش حاشیه، بسیار است؛ بنابراین، براساس نمونه‌های پرتکرار در دو گروه نقوش هندسی و گیاهی دسته‌بندی شدند که هر یک زیرمجموعه‌های دیگری دارند.

۱. نقوش هندسی

- واگیره هندسی

واگیره هندسی ساده‌ترین نوع تزئینات حاشیه‌های آجری محسوب است، شامل: نقوش زیگزاگ، لوزی، شطرنجی، مستطیلی، مربع، نرو ماده و نیزگی، انواع رگ‌چین و گلچین. در ساختمان‌های تجاری و مسکونی طبقه متوسط جامعه، تزئینات حاشیه هندسی به سبب سادگی، تزئینات پایه و اصلی است. در بناهای اعیانی، نقوش هندسی، تنها در کنار عناصر تزئینی دیگر استفاده شده است.

- قطاربندی و زنجیره خمپا

در آجرکاری بناهای تهران، نمونه‌هایی از قطاربندی مشهود است که غالباً در رخ‌بام‌ها به کار رفته‌اند. برخی از تراش آجر قزاقی^۶ (به صورت آجربرشی) و برخی دیگر از آجرهای قالبی^۷ ساخته شده‌اند. شاید بتوان این تزئینات را تحت تأثیر مقرنس‌های معماری سنتی اسلامی دانست و شبه مقرنس خواند. پیچیدگی در ساخت، مشهود است و بیشتر نمونه‌های آن در بناهای دولتی مهم و یا خانه‌های اعیانی کاربرد داشته‌اند و تنها در معدود بناهای تجاری از آن استفاده شده است.

جدول ۱. حاشیه‌های واگیره هندسی در بناهای قاجار و پهلوی تهران (نگارندگان، ۱۳۹۹).

تصویر	نام نقش	چیدمان آجر	محل کاربرد		
			در و پنجره	ستون‌نما	رخبام
۹ تا ۱۰	۳ لوزی	۴، ۱ و ۶ خفته و رفته	*		
۱۳ تا ۱۰	-	-	*		
۱۳ تا ۵۸ و ۶۰ تا	۱۴، ۱۶ تا ۲۲، ۲۰ تا ۲۲، ۲۷ و ۳۱ چلیپایی، ۳۲ و ۲۳ لوزی	۱۳-۲۰، ۲۷-۲۹، ۳۱-۳۳، ۳۷-۳۹، ۴۳-۴۷، ۵۱ و ۵۲ خفته و رفته، ۱۴، ۱۹، ۲۰، ۴۸ چیدمان از قطر (کلاغ‌پر)، ۱۳، ۱۴، ۱۶، ۲۰-۲۲، ۲۴-۲۶، ۲۷، ۳۱-۳۳ و ۶۲ گلچین، ۱۵ چلیپا		*	
۶۶ تا ۶۱	۶۵ هـ.ش، ۶۶ قوس تیزه‌دار	۶۱ خفته و رفته		*	
۶۷	لوزی‌ضربدری خاردار	-	*		
۷۰ و ۶۹	۶۹ آجرلوله‌ای پله‌ای شکل	-	*	*	
۷۳ و ۷۲	-	-	*		
۷۴ و ۷۵	-	۷۴ خفته و رفته	*	*	
۶۸-۷۶-۸۰	۸۰ لوزی‌ضربدری ساده	-	*	*	
۸۱	-	-	*	*	
۵۷	-	-	*	*	
دوره ساخت					
۲، ۳، ۲۸، ۳۳، ۴۴، ۶۳، ۶۵ و ۶۷ قاجار؛ ۱۲، ۵۷، ۶۸-۷۴، ۷۰-۸۰ اواخر قاجار و پهلوی اول؛ مانقی پهلوی اول					
توضیحات					
<p>تصاویر: ۶۵ در سنتوری، ۶۶ به‌صورت قوس‌های تیزه‌دار، ۷۴ و ۷۵ در سنتوری و دودکش و تزئینات منفرد نیز استفاده شده است. نشانی تصاویر: ۱ و ۵۸ ساختمان موزه بانک ملی، ۲ و ۳ و ۶۵ عمارت تیمورتاش، ۴ و ۴۰ ساختمانی در خیابان سعدی جنوبی، ۵ و ۲۱ و ۲۲ و ۳۳ و ۳۶ و ۳۷ و ۴۲ و ۴۹ و ۵۰ و ۶۲ و ۶۸ و ۶۹ و ۷۳ ساختمانی در خیابان مصطفی خمینی، ۶ محله عودلجان، ۷ و ۲۰ و ۳۹ و ۴۸ و ۶۱ و ۶۴ و ۶۵ ساختمان بانک تجارت، ۸ و ۹ و ۳۸ و ۴۱ و ۴۴ و ۴۵ و ۴۶ و ۵۲ و ۵۴ و ۵۵ و ۵۶ ساختمانی در خیابان جمهوری، ۱۰ و ۱۶ و ۱۹ و ۲۵ و ۲۹ و ۳۰ و ۳۱ و ۳۶ و ۳۹ و ۵۹ ساختمانی در خیابان وحدت اسلامی، ۱۲ خانه مینایی، ۶۰ خیابان لاله‌زارنو، ۱۲ و ۱۷ و ۱۸ و ۲۲ و ۲۳ و ۲۴ و ۲۶ و ۲۷ و ۷۱ خیابان مولوی، ۶۶ مسجد و مدرسه علمیه معیرالممالک، ۱۴ و ۳۱ و ۵۶ ساختمانی در خیابان فردوسی، ۲۸ عمارت ابتهاج سمیعی، ۱۵ و ۳۴ خیابان فلسطین جنوبی، ۳۵ ساختمانی در ضلع شرعی باغ ملی، ۴۳ ساختمانی در خیابان مازندران، ۴۷ و ۷۴ و ۷۸ بیمارستان، ۵۰۲ ارتش، ۵۳ و ۵۷ و ۷۲ مدرسه فیروزبهرام، ۶۳ مجلس شورای ملی، ۶۷ کوشک احمدشاهی، ۷۰ عمارت فاضل عراقی، ۱۱ و ۷۵ خانه قوام‌السلطنه، ۷۶ کوشک فخرالدوله، ۷۷ خانه کیخسرو شاهرخ.</p>					
شماره تصاویر از راست: ۶-۱					
۱۲-۷					
۱۸-۱۴					
۲۴-۱۹					
۳۰-۲۵					
۳۶-۳۱					
۴۲-۳۷					
۴۸-۴۳					
۵۴-۴۹					
۶۰-۵۵					
۶۶-۶۱					
۷۲-۶۷					
۷۸-۷۳					

(ماخذ: نوری‌جمشیدی، ۱۳۹۶: ۷۰)

زنجیره خمپا «یک الگوی تکرارشونده، متشکل از خطوط زاویه دار است» (سامانیان و حسن‌زاده، ۱۳۹۲: ۶۳). از نقوش باستانی دنیا که در ایران باستان نیز مورد استفاده قرار گرفته است. بیشترین کاربرد این نقش در دوره پهلوی اول در رخ‌بام^۸، جداره و بالای در بناهای تجاری و مسکونی بوده و تنها یک نمونه از دوره قاجار مشاهده شد (جدول ۲).

جدول ۲. حاشیه‌های قطابندی و زنجیره خمپا در بناهای قاجار و پهلوی تهران (نگارندگان، ۱۳۹۹). ▼

قطار بندی						
محل کاربرد			دوره ساخت	تصویر		
رخبام	مناره	در و پنجره				
		*	اواخر قاجار و اوایل پهلوی	۲، ۱		
	*		اواخر پهلوی اول	۳		
*			۱۰-۱۲ قاجار، ۹ احتمالاً اواخر قاجار، مابقی پهلوی اول	۴ تا ۱۳		
زنجیره خمپا						
		*	قاجار	خفته و رفته	۱ زنجیره خمپا تک خطی	
	*		پهلوی		۲-۴ و ۷ زنجیره خمپا دوخطی با نقش سواستیکا، ۳ زنجیره خمپا دوخطی T شکل، ۴ و ۷ زنجیره خمپا منفصل T شکل	
*					۵ زنجیره خمپا T شکل تک خطی، ۶ زنجیره خمپا تک خطی	
						تصاویر قطار بندی از راست: ۶-۱
						۱۲-۷
						تصاویر زنجیره خمپا از راست: ۶-۱
						۷
					(نوری جمشیدی، ۱۳۹۶: ۸۹)	
					(نوری جمشیدی، ۱۳۹۶: ۱۵۳)	

نشانی تصاویر قطار بندی: ۱ بنیاد خیریه قیصری، ۲ چاپخانه گهر، ۳ و ۹ مسجد فخرالدوله، ۴ ساختمانی در خیابان ظهیرالسلام، ۵ ساختمانی در خیابان جمهوری، ۶ ساختمانی در خیابان لاله‌زار نو، ۷ ساختمانی در خیابان مولوی، ۸ ساختمانی در خیابان وحدت اسلامی، ۱۰ مدرسه دارالفنون، ۱۱ بیمارستان نجمیه، ۱۲ عمارت فاضل عراقی.
نشانی تصاویر زنجیره خمپا: ۱ کاخ سرداراسعد، ۲ ساختمانی در خیابان فردوسی، ساختمانی در خیابان سعدی ۳ و ۶، ساختمانی در خیابان جمهوری، ۴ ساختمانی در خیابان مصطفی خمینی، ۵ خیابان مولوی.

۲. نقوش گیاهی

- واگیره‌های گیاهی

نقوش گیاهی دارای تنوع بسیاری است، از نقوش ساده انتزاعی تا واقع‌گرایانه. توجه به گسترش ملی‌گرایی باستانی در برخی از حاشیه‌های آجرتراش قابل مشاهده است. این نقوش شامل: نخل (پالمت)، گل نیلوفرآبی و برگ کنگر ایرانی است. شاید

بتوان برجستگی زیاد آجرکاری نقوش واقع‌گرایانه را تحت تأثیر گرایش به هنر غرب دانست؛ هم‌چنین در محدود موارد تداوم نقوش اسلیمی در حاشیه‌های آجرکاری شده نیز مشهود است (جدول ۳).

- نقش‌گلدانی شکل (نرده‌ای)

تمامی نقوش برجسته و مشبک که حالتی گلدانی (یا نرده‌ای) دارند در این گروه جای گرفته است. این نقوش در پایین ستون و ستون‌نماها، بالای درها، رخ‌بام و در بدنه دیوارها به‌کار رفته و عموماً از آجرتراش در ساخت آن‌ها استفاده شده است (جدول ۴).

- نقوش متن جداره‌های آجری

تزئیناتی شامل انواع: رگ‌چین‌ها، گلچین‌ها، نقوش حصیری، جناغی، فلس‌ماهی، گیاهی و هندسی متنوع که با آجرقزاقی و اکوب، آجرهای قالبی و تراش ایجاد شده‌اند و به‌صورت تکرارشونده هستند که قسمت‌های مختلف بناها را پوشش داده‌اند (جدول ۵).

- عناصر منفرد (یگانه) آجری

تزئینات آجری که بدون تکرار و به‌طور خاص، قسمتی از انتهای ستون‌نماها، بالای سنتوری‌ها، روی جداره‌ها، اطراف و روی قوس در و پنجره‌ها و سردر و بالای پنجره‌ها رازینت داده‌اند. این تزئینات در سه گروه عناصر منفرد مکمل، نقش آلات و گره‌های هندسی منفرد و سردر و بالای پنجره‌های منفرد آجری گونه‌شناسی شد.

عناصر منفرد مکمل: این تزئینات کامل‌کننده عناصر و یا قسمت‌های دیگر تزئینی یک بنا هستند و در سه بخش بنا شامل: ستون‌نماهای تزئینی، جداره‌ها، اطراف و روی قوس، بالای سنتوری، در و پنجره‌ها عموماً با تکنیک آجرتراش جای گرفته‌اند. لازم به ذکر است ستون‌نماهای کوتاه در کنار در ورودی، از اواخر دوره قاجار به‌کار رفت و در دوره پهلوی اول رواج یافت که تزئینات انتهایی این ستون‌نماها در این بخش مطالعه شده است. تزئینات منفرد روی جداره‌ها، نقوش هندسی، گیاهی، حیوانی (پرنندگان) و انسانی (دست انسان) هستند که از میان آن‌ها نقوش گیاهی فراوانی بیشتری دارد. نقوش گیاهی شامل: اسلیمی، فرنگی (گل و برگ‌های فرنگی، گردنبندی و گلدانی) و نقوش ایران باستان (برگ کنگر و نخل) می‌شود (جدول ۶).

نقش‌مایه‌های منفرد: در تعداد اندکی از نمونه‌ها، تداوم نقش و گره‌های هندسی - از مهم‌ترین سنت‌های تزئین معماری ایران اسلامی - مشهود است. این نقوش در تزئین جداره‌ها، اطراف و بالای در و پنجره‌ها و سقف بناهای اعیانی و تجاری کاربرد داشته و با تراش آجر و در برخی موارد با آجرقزاقی و اکوب، رگ‌چین خفته و رفته اجرا شده است؛ پرتکرارترین آن‌ها، نقش‌مایه موج است (جدول ۷).

سردر و بالای پنجره‌های منفرد: این نقوش آجری معمولاً در سردرها و به‌ندرت در بالای پنجره‌ها به‌کار رفته‌اند و دارای بیشترین تنوع نقوش هستند. به‌سبب همین تنوع نقش می‌توان آن‌ها را بهترین نمونه برای بررسی آجرکاری بناهای

جدول ۳. حاشیه‌های واگیره گیاهی در بناهای قاجار و پهلوی تهران (نگارندگان، ۱۳۹۹).

تصویر	نام نقش	دوره ساخت	محل کاربرد			
			در و پنجره	ستون‌نما	رخ‌نما	جداره
۱۱-۱	۷، ۱۱ و پالمت، ۴ نیلوفر آبی، ۹ و ۱۰ انتزاعی	۸-۱ پهلوی اول، ۹-۱۱ قاجار	*			
۲۷-۱۲	۱۲ گلبرگ نیلوفر آبی، ۱۴-۱۷، ۲۰-۲۴ و ۲۷ گل و برگ‌های فرنگی، ۲۵ پالمت	پهلوی اول	*			
۲۸-۳۶ و ۶۲-۵۹	۳۰، ۳۴ و ۶۰ گل و برگ فرنگی، ۳۱ ریسامی با دو پرند، ۳۳ نیلوفر آبی ۸ پر، ۳۵ پالمت	۲۸ اواخر قاجار یا پهلوی اول، ۶۵ پهلوی اول		*		
۳۷-۴۴ و ۶۳	۴۲ و ۶۳ گل و برگ فرنگی، ۳۸ برگ کنگر ایرانی و نقوش فرنگی، ۴۴ برگ کنگر ایرانی و پر، ۳۹ اسلیمی، ۴۳ و ۴۱ پالمت	۴۰ و ۴۱ اواخر قاجار - اوایل پهلوی، مابقی پهلوی اول			*	
۴۵	پالمت	اواخر قاجار و پهلوی اول			*	*
۴۶ و ۵۰	۴۶ و ۵۰ پالمت	پهلوی اول		*		*
۴۷ و ۵۳	۵۳ و ۵۷ انتزاعی	۴۷ پهلوی اول، ۵۳ قاجار، ۵۷ قاجار و پهلوی اول	*			*
۴۸	پالمت	اواخر قاجار یا پهلوی اول	*			*
۴۹		پهلوی اول	*			*
۵۱ و ۵۶	انتزاعی	قاجار	*			*
۵۲ و ۵۸			*			*
۵۴ و ۵۵			*			*

دوره ساخت

۱۱-۹، ۵۱-۵۶ و ۵۸ قاجار؛ ۲۸، ۴۰-۴۱، ۴۵، ۴۸ و ۵۷ اواخر قاجار و یا پهلوی اول؛ مابقی پهلوی اول

توضیحات

۸ ترکیب آجر و لعاب فیروزه‌ای، ۲۸ در سنتوری، ۳۲ احتمالاً آجرپیشبر معرق شده با کاشی و ۵۶ در تزئین دودکش نیز به کاررفته است. نشانی تصاویر: ۱ و ۳۱ و ۳۳ خیابان مصطفی خمینی، ۲ و ۳۴ و ۴۲ خیابان خیام، ۳ و ۸ و ۱۱ خیابان وحدت اسلامی، ۴ و ۶۵ موزه بانک ملی (پهلوی)، ۵ و ۱۲ و ۱۳ و ۳۰ و ۴۹ خانه صالح (پهلوی)، ۶ و ۴۰ و ۴۴ نیايشگاه آدریان (قاجار)، ۷ ساختمانی در کنار ساختمان بورس، ۹ کوشک فخرالدوله (قاجار)، ۱۰ خانه قوام‌السلطنه (قاجار)، ۱۴ و ۶۴ سردر باغ ملی، ۱۵ ساختمانی در خیابان مولوی، ۱۶ چاپخانه گهر (قاجار)، ۱۷ و ۲۴ و ۲۵ و ۲۶ و ۲۹ و ۳۵ و ۴۳ و ۴۵ و ۴۶ و ۴۷ و ۵۰ و ۵۹ و ۶۰ و ۶۱ و ۶۲ و ۶۳ خیابان وحدت اسلامی، ۱۸ خانه خواهر صادق هدایت، خیابان ظهیرالسلام ۱۹، میدان بهارستان دبیرستان سابق میلاد طه، ۲۰ دبیرستان فیروز بهرام (پهلوی)، ۲۱ ساختمانی پشت مدرسه فخرالدوله، ۲۲ و ۲۳ و ۳۹ ساختمانی در خیابان فردوسی، ۲۷ ساختمانی در خیابان جمهوری، ۲۸ و ۵۲ و ۵۵ کاخ سرداراسعد، ۳۲ ساختمانی روبه‌روی عمارت امیربهدار، ۳۶ خیابان لاله‌زارنو، ۳۷ پشت ساختمان ثبت اسناد و املاک، باغ ملی، ۳۸ بانک تجارت، خیابان سعدی ۴۱، مجلس شورای ملی ۴۳، میدان بهارستان ۴۸، ساختمانی در پشت بیمارستان نجم‌آبادی ۵۱ و ۵۶، عمارت فاضل عراقی ۵۳ و ۵۸، کوشک فخرالدوله، ۵۴ عمارت تیمورتاش، ۵۷ خانه مینایی.



جدول ۴. حاشیه‌های گلدانی شکل در بناهای قاجار و پهلوی تهران (نگارندگان، ۱۳۹۹).

محل کاربرد				دوره ساخت و نشانی	تصویر
جداره	رخ بام	بالای در	پایین ستون		
			*	پهلوی اول، ۱ خیابان وحدت اسلامی و خیابان فروزش، ۸ خیابان خیام	۱
		*			۸
	*			۲ قاجار، خانه اعلم السلطنه؛ ۳ پهلوی اول، نیایشگاه آدریان	۲ و ۳
*				قاجار یا پهلوی اول، خیابان وحدت اسلامی خیابان فروزش	۴
	*		*	پهلوی، خیابان جمهوری	۵
	*	*		۶ پهلوی، خیابان ناصر خسرو؛ ۷ قاجار، مجلس شورای ملی	۶
*		*			۷
				شماره تصاویر از راست: ۱-۶	
					۷ و ۸

جدول ۵. متن جداره‌های آجری در بناهای قاجار و پهلوی تهران (نگارندگان، ۱۳۹۹).

محل کاربرد						دوره ساخت	نام نقش و چیدمان آجر	تصویر
ستون‌نما	داخل ستوری	کف بالکن	جداره	سردر و بالای پنجره				
				لجکی	متن			
					*	پهلوی اول	۲ رج چین، ۳، ۶ و ۷ خفته و رفته، ۳، ۴، ۷ و ۸ گلچین، ۵ حصیری تخمک‌دار	۸-۱
					*	قاجار	۹ خفته و رفته، ۱۰ انتزاعی	۹ و ۱۰
			*			۱۱ و ۱۲ و ۱۳ و ۱۵ و ۳۱ قاجار، ۲۰، ۲۱ و ۲۲ و ۲۸ و ۶۷ پهلوی دوم، مابقی احتمالاً پهلوی اول	۱۶ حصیری (بادبونی)، ۱۷ و ۱۸ خفته و رفته (مشابه خون چینی)، ۱۹، ۲۳، ۲۴، ۲۶ و ۲۸ گلچین، ۲۵ رج چین، ۱۱، ۱۴، ۲۷-۲۹، ۳۱، ۳۴ و ۳۵ خفته و رفته، ۳۰ مشابه گلچین، ۶۷ انتزاعی	۱۱-۳۵ و ۶۷
		*				پهلوی اول	گلچین	۳۶-۴۳
	*					۴۷ و ۴۵ قاجار، ۴۶ پهلوی اول	۴۶ خفته و رفته	۴۵-۴۷
						۴۸ پهلوی اول، ۴۹ تا ۵۱ قاجار	۴۸ خفته و رفته	۴۸-۵۱
	*		*			قاجار	۵۳-۵۸ انتزاعی، ۵۹ هشت و چلیپا	۵۳-۵۹
	*		*		*		لوزی ضربدری ساده	۶۰
			*		*	۶۱ قاجار، ۶۲ پهلوی اول	۶۲ مشابه حصیری	۶۱ و ۶۲
				*	*	پهلوی اول	مشابه حصیری تخمک‌دار	۵۲
				*	*		حصیری تخمک‌دار	۶۳
	*			*		قاجار	لوزی	۶۴

		*	*	*	*	پهلوی اول	چیدمان جناغی	۶۵
		*	*		*		چیدمان حصیری	۶۶
*	*		*	*			فلس ماهی (پولکی)	۴۴

توضیحات

۱۲ در دودکش، ۲۲ معرق آجر و کاشی هفت رنگ، ۴۶ داخل سنتوری نمای ورودی، ۵۳ - ۵۹ در داخل سنتوری، ۶۳ چیدمان حصیری با آجر تراش به صورت نامنظم و منظم و ۴۴ همچنین در سردر نمای ورودی بنا استفاده شده است.

نشانی تصاویر: ۱ خیابان مولوی، کوچه قفل‌سازان ۲ و ۳ و ۷ پامنار، ۴ خیابان فردوسی ۶ و ۲۳ و ۳۵ خیابان مولوی ۸ حمام نواب ۹ و ۶۵ بیمارستان نجم‌آبادی ۱۱ سردر قورخانه ۱۰ و ۱۲ و ۵۳ و ۵۶ عمارت فخرالدوله ۲۸ خیابان مجاهدین اسلام، ساختمان سابق انجمن معلولین ۴۳ و ۳۱ سرای کاظمی ۲۷ و ۲۹ خیابان خیام ۳۰ و ۳۷ و ۶۶ خیابان مولوی ۳۲ خانه صالح ۱۴ و ۳۴ موزه پست ۱۳ و ۱۵ و ۴۵ و ۴۷ و ۵۵ و ۵۸ و ۵۹ و ۶۰ و ۶۱ و ۶۴ عمارت تیمورتاش ۱۶ و ۲۴ و ۲۵ و ۲۶ و ۶۲ بانک شاهی ۱۷ و ۱۸ ساختمان مجاور مدرسه دارالفنون ۲۰ و ۲۱ و ۲۲ و ۶۷ کاخ نیاوران ۳۶ و ۴۲ خانه کیخسرو شاهرخ ۳۸ ساختمان روبه‌روی نیايشگاه آدریان ۳۹ خیابان فردوسی ۴۰ مرکز مطالعات شهری، خیابان وحدت اسلامی ۵ و ۴۱ عمارت مسعودیه ۴۴ خانه صالح ۱۹ و ۳۳ و ۴۶ خیابان وحدت اسلامی، کوچه فروزش ۴۸ موزه ایران باستان ۴۹ عمارت سردار اسعد ۵۰ عمارت قوام‌السلطنه ۵۱ و ۵۷ عمارت فاضل عراقی ۵۲ عمارت امیربهدادر ۵۴ و ۶۰ کوشک احمدشاهی ۶۳ سردر باغ ملی.

						شماره تصاویر از راست: ۱-۶
						۷-۱۲
						۱۳-۱۸
						۱۹-۲۴
						۲۵-۳۰
						۳۱-۳۶
						۳۷-۴۲
						۴۳-۴۸
						۴۹-۵۴
						۵۵-۶۰
						۶۱-۶۶
						۶۷

جدول ۶. منفرد (یگانه) مکمل در بناهای قاجار و پهلوی تهران (نگارندگان، ۱۳۹۹).

تصویر	نام نقش	چیدمان آجر	دوره ساخت	محل کاربرد	
				ستون نما	اطراف در و پنجره
۱۵-۵۹ و ۶۲	۱-۳، ۶، ۱۰، ۵۹ برگ گنجر ایرانی، ۱۲ و ۱۴ برگ کنگر و پر، ۱۱، ۱۳، ۶۰ و ۶۱ پرنده و گردنبندی، ۱۵ اسلیمی	-	پهلوی اول	*	
۱۶-۲۹ و ۳۱	۱۷، ۱۸، ۲۰ و گردنبندی، ۱۹ نیم‌ترنج، ۲۱ و ۲۶ گردنبندی، ۲۲، ۲۳، ۲۴ و ۲۷، ۲۸ اسلیمی، ۲۲ گلدان، ۲۵ برگ کنگر و حلزونی، ۳۱ دست و گل فرنگی، ۶۱ حلزونی، پر و پالم	خفته و رفته	۱۶ و ۲۲ قاجار، مابقی پهلوی اول	*	
۳۰-۵۸	۳۰ پر، ۳۴ پرنده و گردنبندی، ۳۵ و ۴۰ پر، ۳۶ و ۴۰ ترکیب اسلیمی و کنگر، ۳۷-۳۹ و ۴۴ هندسی، ۴۱-۴۳-۴۵-۵۵ گلدانی، ۵۶ پر، ۵۷ انتزاعی، ۵۸ اسلیمی و تاج	۳۷ خفته و رفته	۴۱-۵۷ قاجار، مابقی پهلوی اول	*	
توضیحات					
تصاویر: ۱۱ و ۵۹ ترکیب با لعاب هستند.					
نشانی تصاویر: اسقاخانه عزیزمحمد ۴ دبیرستان سابق میلادطاه، میدان بهارستان ۵ و ۱۵ خانه صالح ۲ و ۳ و ۷ و ۸ و ۹ و ۱۰ و ۱۲ و ۱۳ و ۱۴ و ۱۹ و ۲۱ و ۲۶ خیابان وحدت اسلامی ۱۱ خانه دولو ۱۶ سرای کاظمی ۱۷ و ۲۳ و ۳۵ میدان محمدیه ۱۸ و ۲۵ و ۵۸ خیابان سعدی ۲۰ پشت بیمارستان نجم‌آبادی ۲۲ بیمارستان نجم‌آبادی ۲۴ و ۲۷ و ۲۸ خیابان وحدت اسلامی، خیابان فروزش ۲۹ و ۳۲ و ۳۷ و ۳۸ ساختمان‌های در نزدیکی شرق باغ ملی ۳۰ خیابان مولوی ۳۱ خیابان مجاهدین اسلام ۳۳ و ۴۰ چاپخانه گهر ۳۴ میدان حسن‌آباد ۳۶ ساختمان‌های روبه‌رویه عمارت اعلم‌السلطنه ۳۹ پامنار ۴۱ و ۴۳ و ۴۴ عمارت قوام‌السلطنه ۴۲ و ۴۷ و ۴۸ و ۴۹ کوشک احمدشاهی ۴۵ نیایشگاه آدریان ۴۶ و ۵۰ و ۵۱ و ۵۲ و ۵۳ و ۵۶ و ۵۷ عمارت تیمورتاش ۵۴ عمارت سرداراسعد ۵۹ بنیاد خیریه قیصری، خیابان جمهوری ۶۰ سردر عمارت اتحادیه ۶۱ و ۶۲ خیابان جمهوری.					
شماره تصاویر از راست: ۱-۶					
۱۲-۷					
۱۸-۱۳					
۲۴-۱۹					
۳۰-۲۵					
	(نوری جمشیدی، ۱۳۹۶: ۸۵)				
۲۶-۳۱					
۴۲-۳۷					
۴۸-۲۳					
۵۴-۲۹					
۶۰-۵۵					
	(نوری جمشیدی، ۱۳۹۶: ۱۱۰)				
	(نوری جمشیدی، ۱۳۹۶: ۱۰۳)				

جدول ۷. نقش‌مایه‌های منفرد (یگانه) در بناهای قاجار و پهلوی تهران (نگارندگان، ۱۳۹۹).

تصویر	نام نقش یا گره هندسی	دوره ساخت	محل کاربرد			
			جداره	اطراف در و پنجره	بالای در و پنجره	
۵-۱	۱ ستاره شش و شش، ۲ و ۳ شمسه، ۴ لوز، ۵ سرمه‌دان و پنج‌کند	قاجار	*			
۶	موج	پهلوی اول		*		
۱۰-۷	۷-۹ موج، ۱۰ هشت و چهارلنگه طبل‌دار	۷ قاجار، ۸-۱۰ پهلوی اول			*	
۱۱	پنج‌کند	قاجار			*	
توضیحات						
تصاویر: ۸ با ترکیب لعاب و ۱۰ در لچکی استفاده شده است. نشانی تصاویر: ۱ عمارت تیمورتاش، ۲ سردر عمارت اتحادیه، ۳ و ۴ و ۵ و ۷ عمارت قوام‌السلطنه، ۶ خیابان خیام، کوچه معیر ۸ و ۹ خیابان مولوی، ۱۰ میدان محمدیه، ۱۱ سقف تیمچه، خیابان وحدت اسلامی.						
شماره تصاویر از راست: ۶-۱						
۱۱-۷						

قاجار و پهلوی تهران دانست. غالب این تزئینات گیاهی‌اند. در نگاه اول، یادآور اسلیمی‌ها هستند؛ اما با اندکی دقت در جزئیات طرح، عناصر دیگری، مانند: دست انسان، تاج و پیر، فرشتگان، پرندگان، گل‌های فرنگی، گلدان‌های گل و نقوش گیاهی باستان مشهود است. عناصر چون تاج و فرشتگان ممکن است تأثیر آشکار ملی‌گرایی باستانی باشد. تاج به همراه پیر، به تنهایی نشانه‌ای از پادشاهان است. «تاج در حقیقت نماد پیوند فرمانروا با نیروهای آسمانی بود» (آورزمانی، ۱۳۹۳: ۴۱). تصویر فرشتگان ممکن است ارتباط بین سنت نقش‌پردازی اروپا را نیز نشان دهد؛ با این حال، با توجه به نمونه‌های باستانی، تجسم دو فرشته روبه‌روی هم گویای سنت تصویری ایران باستان است.

اندک نمونه‌هایی از دو اژدهای متقارن نیز مشاهده شد. اژدها در فرهنگ و ادبیات ایرانی نمادی از شر و پلیدی است (نایب زاده و سامانیان، ۱۳۹۵: ۸۰). آن‌چه اهمیت دارد، مفهوم آن بوده که برای محافظت از گزند بدی‌ها برای صاحب بنا استفاده شده است؛ البته بعید نیست نمایش قدرت نیز باشد. از میان این نقوش، یک نمونه نبرد پادشاه با حیوانی اساطیری یادآور نقش برجسته تخت جمشید است. نقش حیوانات (غالباً پرندگان) به صورت پشت‌به‌پشت و یا روبه‌رو یکدیگر قرار دارند. گاهی نقش گردن‌بندی اروپایی از دهان این پرندگان آویخته شده است. احتمال دارد از حالت یک نقش تزئینی فراتر رفته و نشانگر مفاهیمی باشد؛ به طوری که گاهی با نقش پرتاج، همراه و یا توسط دو دست در مرکز کتیبه‌ها آویخته شده است (جدول ۸).

جدول ۸. سردر و بالای پنجره‌های منفرد (یگانه) در بناهای قاجار و پهلوی تهران (نگارندگان، ۱۳۹۹).

تصویر	دوره ساخت	محل کاربرد		توضیحات
		سردر	بالای پنجره	
۲۳-۱	۱۳، ۱۴، ۲۰ قاجار، مابقی پهلوی اول، ۱ و ۱۶	*		۵، ۸، ۱۱، ۱۲، ۱۴، ۱۸، ۱۹ و ۲۲ در پس‌زمینه، کاشی تکرنگ دارند.
۳۳-۲۴	۲۶ و ۲۷ و ۳۳ اواخر قاجار- اوایل پهلوی، مابقی پهلوی اول	*		۲۴، ۲۵، ۲۸-۳۱ پس‌زمینه کاشی تکرنگ دارند.
<p>نشانی تصاویر: ۱ و ۲۶ ساختمانی در پشت بیمارستان نجم‌آبادی ۲ نیايشگاه آدریان ۳ روبه‌روی نيايشگاه آدریان ۴ چاپخانه گهر ۵ ابتدای خیابان خیام ۶ خیابان مجاهدین اسلام ۷ میدان بهارستان، مدرسه سابق میلاد طاهّا ۸ و ۲۵ خیابان ناصرخسرو ۹ و ۱۹ و ۲۲ میدان محمدیه ۱۰ خیابان مولوی ۱۱ خیابان جمهوری ۱۲ و ۱۸ خیابان وحدت اسلامی، خیابان فروزش ۱۳ عمارت ابتهاج سمیعی ۱۴ خانه مینایی ۱۵ خیابان جمهوری ۱۶ خیابان مولوی ۱۷ تقاطع ولیعصر و مولوی ۲۰ سرای معیر ۲۱ خانه صالح ۲۳ میدان بهارستان، کوچه نظامیه ۲۴ و ۲۸ و ۲۹ و ۳۰ و ۳۲ ساختمان ثبت اسناد و املاک، باغ ملی ۲۷ خیابان فردوسی ۳۱ خیابان امیرکبیر ۳۳ خانه مینایی.</p>				
شماره تصاویر از راست: ۱-۴				
۵-۸				
۹-۱۲		 (نوری جمشیدی، ۱۳۹۶: ۹۱)		
۱۳-۱۶				
۱۷-۲۰				
۲۱-۲۴				
۲۸-۲۵				
۳۲-۲۹				
۳۳				

- مشبک‌ها

مشبک‌ها در تزئینات معماری ایران از گذشته تا به امروز کاربرد داشته است. نمونه‌های اندکی از آن‌ها در حفاظ بام‌ها و جداره‌ها در دسترس است. غالباً به صورت سنتی و ساده اجرا شده است (جدول ۹).

جدول ۹. مشبک‌ها در بناهای قاجار و پهلوی
تهران (نگارندگان، ۱۳۹۹). ▽

محل کاربرد	دوره ساخت	نام نقش	تصویر
*	۱، ۳، ۵ و ۸ قاجار، ۴ پهلوی	۸ مستطیل	۱، ۳-۵ و ۸
*	۲، ۶ و ۷ قاجار	۶ و ۷ مستطیل	۲، ۶ و ۷
*	قاجار	چلیپا	۹
توضیحات			
تصاویر ۳ و ۵ در سردر، ۶ در دودکش و ۷ در جداره بالکن نیز استفاده شده است. نشانی تصاویر: ۱ محله عودلاجان، ۲ و ۷ و ۸ عمارت مسعودیه، ۳ عمارت قوام‌السلطنه، ۴ خیابان لاله‌زارنو، ۵ سرای کاظمی، ۶ حمام نواب، ۹ خیابان خیام.			
			شماره تصاویر از راست: ۱-۶
			۷-۹

عوامل سه‌گانه در آجرکاری تهران

تنوع نقوش آجری، طوری است که بیشترین آن در کتیبه سردر، بالای پنجره‌ها و سنتوری‌ها و کمترین آن‌ها در حاشیه بناها به کاررفته است. به‌طورکلی در نوع تزئینات، سه گروه مطرح بوده که منبع الهام هنرمندان است؛ هنر ایران باستان، هنر دوران اسلامی گذشته، و هنر اروپا (جدول ۱۰).

برخی نمونه‌ها مانند دست انسان در کتیبه‌های آجری و یا نبرد انسان با موجود اساطیری، دارای حالتی روایتگر و بازگوکننده و یا ستایشگر قدرت، شکوه و عظمت پادشاهی ایران باستان و تلاش برای به‌دست آوردن اقتدار آن‌ها است؛ به‌طوری‌که «آنجا که هنر ساسانی شرح پیروزی‌ها، جنگ‌ها، تاج‌گذاری‌ها و مواردی از این قبیل مربوط به پادشاهان را بیان می‌دارد، به‌جهت ارتباط اساطیری شاه با خدا که سابقه‌ای طولانی در فرهنگ ایرانی داشته است وجود محتوایی دینی و آسمانی در اثر محسوس است و نوعی یگانگی دین و دولت را بیان می‌کند» (مکی‌نژاد، ۱۳۹۷: ۹۲).

در برخی تزئینات، از نقوش اسلیمی استفاده شده که دنباله تزئینات سنتی اسلامی است؛ اما در برخی تزئینات گیاهی، به‌خصوص سردرها، در نگاه اول پیچ و تاب‌های اسلیمی‌ها را یادآور می‌شوند؛ اما با مطالعه در جزئیات نمونه‌ها، برگ‌کنگری (متأثر از هنر باستان و اروپا) و گیاهان جدید پریپیچ و تاب (احتمالاً متأثر از اروپا) مورد توجه قرار گرفته که ممکن است بیننده را دچار اشتباه کنند؛ آن‌ها

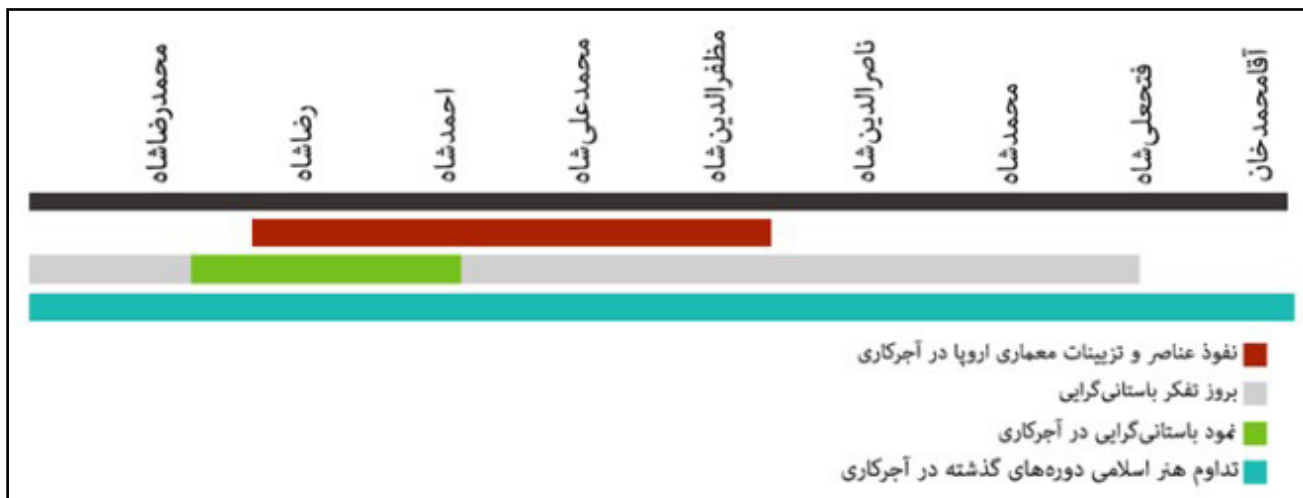
جدول ۱۰. مقایسه تطبیقی تزئینات آجرکاری عصر قاجار و پهلوی تهران با عناصر تزئینی هنر باستان، دوران اسلامی و اروپا (تصاویر ساختمان‌های اروپایی: کاخ کاریگنانو^{۱۱}، پل همراسمیت^{۱۲}، خانه هیل^{۱۳} (نگارندگان، ۱۳۹۹). ▼

تأثیر هنر ایران باستان		
 * انتهای ستون ساختمان/دبیرستان سابق میلاد طاهرا (پهلوی اول) * قسمتی از تزئینات سردر خانه مینایی (قاجار)	 تزئینات طاق‌بستان (این گیاه در برخی منابع درخت زندگی نیز خوانده شده) (مبینی و همکاران، ۱۳۹۴: ۵۰)	۱ برگ کنگر ایرانی (آکانتوس ^{۱۴})
 * حاشیه تزئینی ساختمانی در خیابان وحدت اسلامی (پهلوی) * حاشیه تزئینی ساختمان‌ها، مولوی (پهلوی اول)	 * گچ‌بری کاخ تیسفون/ موزه متروپلیتن * منطقه نظام‌آباد دوره ساسانی/موزه متروپلیتن	۲ برگ‌پالم (نخل)
 * تزئینات بانک ملی ایران (پهلوی اول) * بخشی از تزئینات سردر ساختمانی، خیابان مولوی (پهلوی اول)	 * طاق‌بستان/ (گیرشمن، ۱۳۷۰: ۱۹۰) * گل لوتوس در دست تمدن هخامنشیان (طیبی‌فرد، ۱۳۸۸: ۱۱ و ۲۴)	۳ گل نیلوفر آبی (لوتوس)
 * حاشیه‌های تزئینی ساختمانی در خیابان سعدی و جمهوری (پهلوی اول)	 بیشاپور، فارس، ساسانی (http://www.yanic.ir) تاریخ بازایی ۱۲ ژوئیه ۲۰۲۰	۴ زنجیره خمپا (مئاندر)
 * بخشی از تزئینات سردر نیایشگاه آدریان/ (اواخر قاجار)	 * نقش برجسته طاق‌بستان، دوره ساسانیان	۵ فرشته بالداری ^{۱۵} (الهه نیکه) یونانی: Νίκη
 * ساختمانی در خیابان مولوی (پهلوی اول) (نوری جمشیدی، ۱۳۹۶: ۹۱)	 * تخت جمشید، کاخ تچر (تصویر: آل آقا، ۱۳۹۵: ۸۸)	۶ نبرد انسان با موجودات اساطیری
 * خانه مینایی، منیریه (قاجار) * ساختمانی تجاری، خیابان وحدت اسلامی (پهلوی اول)	 * بخشی از نقش یک مهر با نقش پادشاه پارسی (محمدپناه، ۱۳۹۱: ۱۴۴)	۷ تاج و پر
 * ساختمان موزه بانک ملی (پهلوی اول)	 * طاق‌بستان/ تزئینات بالای طاق/ ساسانیان	۸ پلکان
 * تزئین بالای پنجره خانه مینایی (قاجار) * تزئینات بالای پنجره ساختمان ثبت اسناد (پهلوی اول)	 * دو خروس روبه‌روی هم و در وسط درخت زندگی دوره ساسانیان (خسروی، ۱۳۹۱: ۸۰)	۹ چینش قرینه پرنندگان روبه‌رو یا پشت به پشت یکدیگر

تأثیر هنر دوران اسلامی	
 <p>* سرای معبر (قاجار)</p>	 <p>کاشی ایلخانی https://www.vam.ac.uk تاریخ بازیابی ۱۲ ژوئیه ۲۰۲۰</p>
 <p>* بنیاد خیریه قیصری (پهلوی اول)</p>	 <p>مناره مسجد جامع نطنز (ماخذ: نگارنده)</p>
 <p>* میدان محمدیه (اوایل پهلوی)</p>	 <p>هشت و چهارلنگه طبل‌دار (ماهرالنقش، ۱۳۶۱: ۸۱)</p>
 <p>* عمارت مسعودیه (قاجار) * جداره ساختمان، خیابان وحدت اسلامی (پهلوی)</p>	 <p>مسجد جامع عباسی اصفهان (https://www.tasnimnews.com) تاریخ بازیابی ۱۲ ژوئیه ۲۰۲۰</p>
 <p>* تزئینات داخل سنتوری نمای ورودی خانه صالح (پهلوی اول)</p>	 <p>بنای ملک زوزن خواف / دوره خوارزمشاهیان</p>
تأثیر هنر اروپا	
 <p>* تزئینات برجسته در ستون‌نماها، خیابان جمهوری (پهلوی اول)</p>	 <p>کاخ کارینینو/قرن ۱۹ میلادی، ایتالیا (https://pxhere.com) تاریخ بازیابی ۱۲ ژوئیه ۲۰۲۰</p>
 <p>* سردر باغ ملی (پهلوی اول)</p>	 <p>تزئینات مغازه‌ای در انگلیس / قرن نوزدهم (آرشیو Hammond)</p>
 <p>خانه‌ای در پامنار (پهلوی اول)</p>	 <p>(د. ک چینک، ۱۳۷۹: ۱۱)</p>
 <p>* خیابان سعدی (پهلوی اول)</p>	 <p>* (د. ک چینک، ۱۳۷۹: ۱۱) * تزئینات شومینه خانه ماربل هیل ۱۷/ انگلیس، قرن ۱۸ (آرشیو Hammond)</p>
 <p>* خانه‌ای در خیابان مجاهدین اسلام (احتمالاً پهلوی اول)</p>	 <p>تزئینات و کتیبه پل همراسمیت ۱۹ / لندن قرن نوزدهم (آرشیو Hammond)</p>
 <p>* کوشک احمدشاهی (قاجار)</p>	 <p>تزئینات خانه‌ای در لندن / سال ۱۹۲۸ م. (آرشیو Hammond)</p>

درواقع شبه اسلیمی‌هایی با ترکیبی از تزئینات اروپایی، اسلامی و باستانی هستند؛ به طوری که در میان برخی از آن‌ها عناصر دیگری چون: فرم دست، پرندگان قرینه، تاج و پَر و فرشته گنجانده شده است.

تزئینات معماری اروپا ظاهراً به ذائقه هنری قاجار سازگارتر بوده است و نقش پررنگ‌تری را نسبت به هنر پهلوی ایفا می‌کند. معماری اروپا در این دوره با توجه



▲ تصویر ۲. شرح تأثیر تحولات اجتماعی در آجرکاری دوره‌های قاجار و پهلوی تهران (نگارندگان، ۱۳۹۹).

به جنبش روکوکو^۱ از جزئیات بسیاری برخوردار است؛ علاوه بر آن، تاحدی بازتاب معماری نئوکلاسیسیسم^۲ است. تزئینات معماری اروپا در ابتدای ورود به ایران مورد تقلید قرار گرفت، اما رفته رفته با سلیقه و هنر بومی ایرانیان آمیخته و تغییر یافت؛ در نتیجه، نمونه‌های ترکیبی خلق شدند که دارای نشانه‌هایی از هویت ایرانی است (نمونه آن در کتیبه‌های آجری اواخر دوران احمدشاه و پهلوی اول). نقش گردنبندی نمونه شاخصی از این تحول است که چنان با پرنده (احتمالاً سیمرغ) و گاهی پرتاج ترکیب شد که گویی دارای مفاهیم عمیقی است و از جنبه صرفاً تزئینی فاصله گرفته است.

بحث و تحلیل

دوره قاجار، دوره‌ای حساس و مهم در تاریخ ایران محسوب می‌شود. حکومت فتحعلی‌شاه با تحولات و جریان‌های فکری چون: گسترش فرهنگ و هنر با شیوه سنت‌های هنر دوران اسلامی، نمایش قدرت شاه و باستان‌گرایی متأثر از هنر باستان و گسترش ارتباطات با اروپا، روبه‌رو شد که زمینه‌ساز تأثیرات مهمی بر تمام جوانب -به‌ویژه فرهنگ و هنر- در ادوار بعد شد؛ با این حال، نمایش باستان‌گرایی در آجرکاری در دوره فتحعلی‌شاه چندان بروز نکرد، در صورتی‌که از دوره احمدشاه تا انتهای دوره رضاشاه مظاهر بسیاری از باستان‌گرایی قابل شناسایی و بررسی است؛ علاوه بر آن، فرستادن نخستین کاروان محصل‌های ایرانی به اروپا، جنگ‌های ایران و روس، ورود گسترده سفیران، افسران، تحصیل‌کردگان اروپایی به ایران، عواملی هستند که جرقه‌های تحول و جریان روشن‌فکری را به آرامی در این دوره روشن کردند، اما تأثیرات چشم‌گیری در تزئینات معماری این دوره نگذاشتند. دوره نخست ناصر، دنباله‌رو هنرهای سنتی و معماری گذشته است و دوره پسین، تحت تأثیر معماری و تزئینات اروپا. از این دوره تا انتهای دوره محمدعلی‌شاه (تقریباً سه دهه) را دوره بروز تحولات بنیادین در تزئینات آجری می‌توان دانست. درست در همین زمان است که ساختمان‌های آجری با تزئینات تماماً آجر متداول شد؛ به طوری‌که به تدریج آجرکاری به‌عنوان عنصر اساسی و در تزئینات برخی ساختمان‌ها کاربرد

داشته و تا دوره‌های بعد نیز تداوم یافت. این تزئینات در ساخت منازل و کاخ‌های اشرافی و روشن‌فکرهای متجدد جامعه کاربرد بیشتری داشت و در بناهای با کارکرد سنتی و مذهبی، معمولاً از همان شیوه معماری سنتی استفاده شد. با ورود به دوره احمدشاه و با وجود جنگ جهانی اول، کشور نوسانات و تحولات آن را پشت سر گذاشت؛ با این حال، استفاده از عناصر معماری اروپا در ساختمان‌های متعلق به طبقه فرادست جامعه، به نقطه اوج خود رسید. علاوه بر آن باستان‌گرایی برای نخستین بار در آجرکاری این دوره آغاز شد و عناصر و نمادهای باستانی به‌کار رفت. با روی کار آمدن رضاشاه، در تمام عرصه‌های کشور تحولات اساسی ایجاد شد. وی در جستجوی هویت ایران، از مراکز باستانی بسیاری دیدن کرد و تحت تأثیر قرار گرفت؛ به طوری که باستان‌گرایی در نقوش آجرکاری شتاب بیشتری گرفت. هم‌چنین، آجرکاری این دوره متأثر از نقوش اروپایی جدید نیز بود؛ ناگفته نماند با وجود باستان‌گرایی و تأثیر معماری و تزئینات اروپایی، رواج استفاده از نقوش دوران اسلامی نیز کاملاً مشهود است (تصویر ۲).

در دوره پهلوی دوم به سبب اوج‌گرفتن معماری مدرن و بازگشت موج جدید تحصیل‌کردگان ایرانی از اروپا، آجرکاری به ندرت مورد استفاده قرار گرفت؛ به طوری که تنها تزئینات با چیدمان‌های گلچین، رگ‌چین، حصیری، جناغی و یا خفته و رفته به‌کار رفت و تنها در مواردی محدود از جمله بناهای مذهبی و سنتی و یا سفارش‌های خصوصی، از معماران سنتی و آجرکاری تزئینی استفاده شد. از میان آجرهای صنعتی، آجر سه‌سنتی و آجرهای لعابدار برای تزئینات، بیشترین کاربرد را داشتند.

نتیجه‌گیری

نقوش تزئینی به‌کار رفته در بناهای آجری دوران قاجار و پهلوی تهران، تحت تأثیر سه عامل: ایران باستان، هنر اسلامی و هنر جاری اروپا، ایجاد شد. این نقوش عبارتند از: ۱- عناصر تزئینی هنر اسلامی و سنت‌های هنری ادوار گذشته (اسلیمی، اژدها، قطاربندی، نقش‌مایه هندسی، مشبک، گلچین، رگ‌چین، فلس‌ماهی)؛ ۲- تأثیرات تزئینات جاری اروپا (گل‌فرنگی و تزئینات برجسته، برگ‌کنگر اروپایی، نر و ماده و نیزی، گردنبندی، برگ‌برگی و گلدانی)؛ ۳- تزئینات ایران باستان (برگ‌کنگر ایرانی، برگ‌پالمت، گل نیلوفرآبی، زنجیره خمپا، فرشته بالدار، نبرد انسان با موجودات اساطیری، تاج و پیر، پلکان، چینش قرینه پرنندگان، سر عقاب).

با توجه به گسترش برون‌گرایی در معماری، تزئینات آجرکاری در پیرامون درو پنجره و سنتوری (به صورت حاشیه و یا منفرد)، ستون‌نما (حاشیه، واگیره در پوشش سراسر آن و منفرد در سرستون‌نما و یا انتهای آن)، رخ‌بام (به صورت حاشیه)، جداره (به صورت منفرد، حاشیه و یا واگیره در پوشش سراسر آن)، مناره (به صورت حاشیه)، کف بالکن (به صورت واگیره در پوشش سراسری)، داخل سنتوری (به صورت منفرد و واگیره)، سقف (نقش‌مایه‌های منفرد) و حفاظ بام (به صورت مشبک) به‌کار رفته است.

مطالعات نشان داد، دوره پهلوی اول بیشترین تنوع را در تزئینات متأثر از هنر باستان دارد، به طوری که می‌توان شاهد اوج تجلی باستان‌گرایی در آن بود؛ با این حال، به سبب تدریجی بودن تغییرات، امکان مرزکشی کاملاً مشخص بین دوره احمدشاه و رضاشاه وجود ندارد. روی هم رفته این دو دوره را می‌توان برهه‌ای طلایی در آجرکاری معاصر ایران دانست، زیرا نه تنها بناهای آجری بسیاری در این زمان ساخته شد؛ بلکه هر سه جریان تأثیرگذار در هنر آجرکاری-باستان‌گرایی، غرب‌گرایی و اسلام‌گرایی- به طور هم‌زمان در جریان است و گاهی از ترکیبات آن‌ها با یکدیگر تزئینات بی‌بدیلی خلق شده است.

در تزئینات و نقوش یافت‌شده از حضور گل نیلوفرآبی، نبرد انسان با موجودات اساطیری و پلکان در دوره قاجار خبری نیست. در نمونه‌های متأثر از دوران اسلامی، تفاوت چندانی در دو دوره قابل مشاهده نیست و تنها یک نمونه ازدها در بناهای قاجار یافت شد. حضور اوج تزئینات هنر اروپا از اواخر دوره قاجار است. در ابتدای پهلوی اول از تزئینات هنر اروپا به علاوه نقوش برگ‌برگی، گردنبندی و برگ‌کنگر اروپایی استفاده شد و نقش‌گلدانی افول یافت (جدول ۱۱). به طور کلی هنر آجرکاری قاجار با ورود تزئینات آجرکاری اروپایی، در مقابل آن رنگ باخت؛ اما از اواخر دوره قاجار و با آغاز دوره پهلوی، تفکر باستان‌گرایی اوج گرفت. در واقع آجرکاری هم جنبه تزئینی داشت و هم جنبه مفهومی. استفاده وافر از نمادها و عناصر تزئینی ایران باستان علاوه بر این که نشانگر علاقه و توجه به هنر آن است، نیز پیوند و پیاپویی ارتباط هویت هنری با حکومت‌های با عظمت باستان را روایت می‌کند؛ از این رو می‌توان گفت تزئینات آجرکاری از دوره احمدشاه و مشخصاً دوره پهلوی اول از جنبه تزئینی، فراتر رفته و دارای مفاهیم بسیاری است؛ به طوری آجرکاری، نه صرفاً تزئینی، بلکه ابزاری برای انتقال مفاهیم و ارزش‌ها استفاده شد.

پی‌نوشت

1. Acanthus
2. Venetian denti
3. Festoon
4. Foliate
5. Nike

۶. «معروف‌ترین نوع آجر مستطیلی که با تحول ایران در ساختمان‌سازی در دوره پهلوی اول به وفور مورد استفاده قرار گرفته است. ابعاد متوسط انواع آن یک‌وجه در نیم‌وجه به ضخامت سه انگشت است؛ بنابراین طول آن بین ۲۰ تا ۲۲، عرض آن بین ۱۰ تا ۱۲ و ضخامت آن بین ۵ تا ۶ سانتی‌متر است» (شیرازیان و همکاران، ۱۳۹۲: ۵۸).

۷. آجری که در قالب‌هایی با نقوش توگود و یا توپیر یا فشار ایجاد می‌شوند (ماهرالنقش، ۱۳۸۱: ۳۶).

۸. رخیام یا زُخ‌بام: Soffit, Eaves، تزئینات لبه بام و شیروانی، پیش‌آمدگی لبه بام، حاشیه واقع در بالاترین قسمت نمای اصلی بنا و لبه بام، جایی که نماسازی به پایان می‌رسد (فلاح‌فر، ۱۳۸۸: ۱۳۱).

۹. (Roccoco) «اصطلاحی است در تاریخ هنر برای توصیف تزئینی در زمینه‌های مختلف (معماری، بناآرایی، نقاشی، پیکره‌سازی و...) مربوط به دوره پادشاهی لویی پانزدهم، جنبش روکوکو در فرانسه پدید آمد (حدود ۱۷۲۰ م.)، و سراسر اروپا را تسخیر کرد؛ و سرانجام در جریان شکل‌گیری نئوکلاسیسم رو به افول رفت» (پاکباز، ۱۳۹۰: فرهنگ معاصر).

10. Neoclassical architecture
11. Palazzo Carignano
12. Hammersmith Bridge
13. Marble Hill House

کتابنامه

- آل‌آقا، مهسا، ۱۳۹۵، «بررسی ویژگی‌های بصری پیکره‌های انسانی در نقش برجسته‌های دوره هخامنشی در تخت جمشید». پایان‌نامه کارشناسی ارشد تصویرسازی، دانشگاه هنر (پردیس فارابی)، استاد راهنما: محمدرضا دادگر.
- آورزمانی، فریدون، ۱۳۹۳، هنر ساسانی. تهران: پازینه.
- آژند، یعقوب، ۱۳۷۶، هنر صفوی، زند، قاجار. تهران: مولی.
- پاکباز، رویین، ۱۳۹۰، دایرةالمعارف هنر. تهران: فرهنگ معاصر.
- حبیبی، سیدمحسن، ۱۳۸۵، شرح جریان‌های فکری معماری و شهرسازی در ایران معاصر: با تأکید بر دوره زمانی ۱۳۵۷-۱۳۸۳. تهران: دفتر پژوهش‌های فرهنگی.
- حسینی، سیدباقر؛ سیدین خراسانی، سید زهرا، ۱۳۹۵، مجموعه جامع مصالح شناسی: دفتراول: آجر در معماری زیبایی‌ها و کارایی‌ها. تهران: دانشگاه تربیت دبیر شهید رجایی.
- خسروی، الهه، ۱۳۹۱، «بررسی و نقوش و اشکال پرنده در ایران باستان». فصلنامه علمی-پژوهشی نقش‌مایه، سال ۵، شماره ۱۱، صص: ۸۴-۶۹.
- د. ک چینگ، فرانسیس، ۱۳۷۹، فرهنگ تصویری معماری. ترجمه محمد احمدی‌نژاد، اصفهان: نشر خاک.
- دهباشی، علی، ۱۳۶۳، سفرنامه حاج سیاح به فرنگ. تهران: ناشر.
- رجبی، پرویز، ۱۳۵۵، معماری ایران در عصر پهلوی. تهران: دانشگاه ملی ایران.
- سامانیان، صمد؛ و حسن زاده، مینا، ۱۳۹۲، «شناخت و جستجوی نقش زنجیره خمپا و جایگاه آن در تمدن‌های باستان». نشریه هنرهای زیبا- هنرهای تجسمی، دوره ۱۸، شماره ۲، صص: ۱۵-۱.
- ستاری، جلال، ۱۳۸۷، کاروان فرهنگ در فرنگ. تهران: دفتر پژوهش‌های فرهنگی.
- شکفته، عاطفه؛ احمدی، حسین؛ عودباشی، امید، ۱۳۹۴، «تزئینات آجرکاری سلجوقیان و تداوم آن در تزئینات دوران خوارزمشاهی و ایلخانی». فصلنامه پژوهش‌های معماری اسلامی، شماره ۶، صص: ۱۰۶-۸۴.
- شیرازی، علی اصغر؛ و یونسی، میلاد، ۱۳۹۰، «تأثیر ملی‌گرایی بر معماری بناهای حکومتی دوره پهلوی اول». مطالعات شهر ایرانی اسلامی، دوره ۱، شماره ۴، صص: ۵۹-۶۹.
- شیرازیان، رضا؛ بوستانی، آرش؛ و جهان‌آبادیان، هادی، ۱۳۹۲، کف‌سازی در بناها و محوطه‌های تاریخی. چاپ اول، تهران: داستان.
- فلاح‌فر، سعید، ۱۳۸۸، فرهنگ واژه‌های سنتی ایران. تهران: کاوش پرداز.
- طیبی‌فرد، الیکا سادات، ۱۳۸۸، «نیلوفر و مفاهیم آن در هنر ایران، مصر، هند و چین». پایان‌نامه: دانشگاه هنر، صنایع دستی، استاد راهنما: صمد سامانیان.
- قبادیان، وحید، ۱۳۹۳، معماری در دارالخلافة ناصری. چاپ پنجم، نشر پشتون: تهران.

- قاسمی پویا، اقبال، ۱۳۷۷، مدارس جدید در دوره قاجاریه. بانیان و پیشروان، تهران: مرکز نشر دانشگاهی.
- کشمیرشکن، حمید، ۱۳۹۳، هنر معاصر ایران. تهران: نظر.
- کیانی، مصطفی، ۱۳۹۲، «بررسی و جایگاه هنر آجرکاری تزئینی در معماری دوره پهلوی اول». نشریه هنرهای زیبا - معماری و شهرسازی، دوره ۱۸، شماره ۱، صص: ۱۵-۲۸.
- کیانی، مصطفی، ۱۳۸۳، معماری دوره پهلوی اول: دگرگونی اندیشه‌ها، پیدایش و شکل‌گیری معماری دوره بیست‌ساله معاصر ایران ۱۳۲۰ - ۱۲۹۹». تهران: مؤسسه مطالعات تاریخ معاصر ایران.
- گیرشمن، رومن، ۱۳۷۰، هنر ایران در دوره پارتی و ساسانی. ترجمه بهرام فره‌وشی، تهران: علمی فرهنگی.
- ماهرالنقش، محمود، ۱۳۶۱، کاشیکاری ایران دوران اسلامی: دفتر اول گره‌کشی. جلد اول، تهران: موزه رضاعباسی.
- محمدپناه، بهنام، ۱۳۹۱، کهن دیار. تهران: نشرسیزان: چاپ چهاردهم.
- مختاری، اسکندر، ۱۳۹۰، میراث معماری مدرن ایران، تهران: دفتر پژوهش‌های فرهنگی.
- مبینی، مهتاب؛ و شافعی، آزاده، ۱۳۹۴، «نقش گیاهان اساطیری و مقدس در هنر ساسانی (با تأکید بر نقوش برجسته، فلزکاری و گچ‌بری)». جلوه هنر، شماره ۱۴، صص: ۴۵-۶۴.
- نایب‌زاده، راضیه؛ و سامانیان، صمد، ۱۳۹۵، «نقش و مفهوم اژدها در بافته‌های ایران و چین با تأکید بر دوره صفوی ایران و اواخر دوره مینگ و اوایل چینگ چین». دو فصلنامه علمی-پژوهشی مطالعات تطبیقی هنر، سال ۶، شماره ۱۱، بهار و تابستان، صص: ۸۵-۶۹.
- نجمی، ناصر، ۱۳۵۶، دارالخلافة تهران. تهران: امیرکبیر، چاپ چهارم.
- نوروزی طلب، حمیدرضا، ۱۳۸۶، از طهران تا تهران، جلوه‌های زندگی، هنر و معماری. تهران: یساوی.
- نوری جمشیدی، زینب، ۱۳۹۶، «مطالعه مقایسه‌ای نقوش آجری در سیمای شهری اصفهان و تهران در زمان پهلوی اول». پایان‌نامه کارشناسی‌ارشد: دانشگاه هنر اصفهان، استاد راهنما: مصطفی کیانی.

- Aleagha, M., 2016, "Study of the visual features of human figures in the reliefs of the Achaemenid period in Persepolis". Thesis of Master degree, Tehran university of art (In Persian).

- Avarzamani, F., 2014, *Sasanian art*. Pazineh, Tehran (In Persian).

- Ching, D. K. F., 1995, *A visual dictionary of architecture*. Translated by: Mohammad Ahadinezhad, Khak, Tehran (In Persian).

- Dehbshi, A., 1984, *Travelogue of Haj Sayyah to Farang*. Nasher, Tehran, (In Persian).

- Falah Far, S., 2009, *Dictionary of Traditional Iranian Words*. Kavosh Pardaz, Tehran (In Persian).
- Ghasemi Pouya, A., 1998, *New schools in the Qajar period*. Founders and leaders, Markaze Nashr Daneshgahi, Tehran, (In Persian).
- Ghirshman, R., 1991, *Iranian art in the Parthian and Sassanid eras*. (Farehvashti, B. Translator), Elmi Farhangi, Tehran (In Persian).
- Ghobadian, V., 2014, *Architecture of Tehran during Naseredin shah period*. Pashtoon, Tehran (In Persian).
- Habibi, M., 2004, *Description of the intellectual currents of architecture and urban planning in contemporary Iran with emphasis on the period 1357 1383*. Daftar Pajuheshhaye Farhangi, Tehran (In Persian).
- Hosseini, B. & Seyedin Khorasani, Z., 2017, *Comprehensive collection of materials science*. Shahid Rajaee University, Tehran, (In Persian).
- Keshmirshakan, H., 2015, *Contemporary Iranian Art*. Nazar, Tehran (In Persian).
- Khosravi, E., 2012, "A study of bird motifs and shapes in the art of ancient Iran". *Nagshmayeh*, No. 5 (11), Pp: 84-69 (In Persian).
- Kiani, M., 2004, *Architecture of the first Pahlavi period*. Institute for Iranian Contemporary Historical Studies, Tehran, (In Persian).
- Kiani, M., 2013, "Investigation and position of decorative brickwork in the architecture of the first Pahlavi period". *Honarhaye Ziba, Memari Va ShahrSazi*, No. 18 (1), Pp: 15-28, (In Persian).
- Maheronaghsh, M., 1982, *Tile of Iran Islamic period*. Reza Abbasi museum, Tehran (In Persian).
- Mobini, M. & Shafei, A., (2015). "The role of mythical and sacred plants in Sassanid art". *Jelveh Honar*, No. 14, Pp: 45-64 (In Persian).
- Mohammadpanah, B., 2012, *Ancient land*. Sabzan, Tehran (In Persian).
- Mokhtari, E, 2011, *The heritage of modern Iranian architecture*. Daftar pajuheshhaye farhangi, Tehran (In Persian).
- Najmi, N., 1977, *Dar al-Khalafah of Tehran*. Amirkabir, Tehran (In Persian).
- Nouri Jamshidi, Z., 2017, "A comparative study of brick designs in the urban landscape of Isfahan and Tehran during the first Pahlavi period". Thesis of Master degree, Art University of Isfahan (In Persian).
- Nourozi Talab, H., 2008, *From Tehran to Tehran*, Yasavoli, Tehran (In Persian).
- Pakbaz, R., 2011, *Encyclopedia of art*. Farhang Moaser, Tehran (In Persian).

- Rajabi, P., 1976, *Iranian architecture in the Pahlavi era*. Meli university, Tehran (In Persian).
- Samanian, S. & Hasan Zadeh, M., 2013 “Recognizing and searching for the role of Meandr and its place in ancient civilizations”. *Honarhaye Ziba, Honarhaye Tajasomi*, No. 18 (1), Pp: 1-15 (In Persian).
- Satari, J., 2008, *Caravan culture in Europe*. Daftar pajuheshhaye farhangi, Tehran (In Persian).
- Scarcia G. R, 1998, Safavid, Zand, Qajar art, (Ajand, Y. Translator) Mola, Tehran, (In Persian).
- Shekofteh, A.; Ahmadi, H. & Oudbashi, O., 2015, “Seljuk brickwork decorations and its continuation in Khwarazmian and Ilkhanate period decorations”. *Journal of Researches in Islamic Architecture*, Iran University of Science & Technology, No. 6, Pp: 84-106 (In Persian).
- Shirazi, A. & Younesi, M., 2011, “The Impact of Nationalism on the Architecture of Government Buildings of the First Pahlavi Period”. *Motaleat Shahr Irani Eslami*, No. 1 (4), Pp: 59-69 (In Persian).
- Shirazian, R.; Boustani, A. & Jahan Abadian, H., 2013, *Flooring in buildings and historical sites*, Dastan, Tehran (In Persian).
- Tayebi Fard, E., 2009, “Lotus and its concepts in the art of Iran, Egypt, India and China”. Thesis of Master degree, University of Art, (In Persian).
- https://pxhere.com/en/photo/766826?__cf_chl_jschl_tk__=917238c5a3b0f4cdb5f4050f6e1dca7374b4da08-1590854516-0-AYmpCMofGutYelPhPfmSxbP5ygGeZtgeGZ2tYd_K-
- <https://www.tasnimnews.com/fa/news/1392/12/27/314367/%D8%B3%D8%B1%D8%B2%D9%85%DB%8C%D9%86-%D9%85%D8%A7%D8%AF%D8%B1%DB%8C-25>
- <https://www.vam.ac.uk/search?q=Dragon&astyped=>
- <http://malekmuseum.org/en/artifact/1000.06.00050><http://www.miho.or.jp>
- <http://www.yanic.ir>
- Matt Livsey Hammond (قابل دسترسی از آدرس ایمیل و صفحه):
- matt@mattlivseyhammond.co.uk
- <https://www.instagram.com/mattlivseyhammond/>