

ORIGINAL ARTICLE

## Physical and Spatial Reflection of Neoliberalism Policies in Urban Peripheral Settlements of Birjand

Mahmoud Falsolayman<sup>1</sup>, Mohammad Hajipour<sup>2</sup>, Javad Karimipour<sup>3</sup>

1. Associate Professor, Department of Geography, University of Birjand, Birjand, Iran.

2. Assistant Professor, Department of Geography, University of Birjand, Birjand, Iran.

3. M.A. in Geography and Rural Planning, University of Birjand, Birjand, Iran.

Correspondence

Mahmoud Falsolayman

Email: mfall@birjand.ac.ir

How to cite

Falsolayman, M.; Hajipour, M.; Karimipour, J. (2023). Physical and Spatial Reflection of Neoliberalism Policies in Urban Peripheral Settlements of Birjand, Physical Social Planning, 8 (29), 73-88.

### ABSTRACT

The purpose of this research is to investigate and evaluate the physical and spatial effects of executive actions affected by the approach of neoliberal policies in the planning system in the urban peripherals of Birjand. In terms of nature and method, the present study is descriptive with a survey approach. Data collection was done through a questionnaire and data analysis was done using classic and spatial statistics indexes. The research population included the surrounding villages of Birjand city, and the samples were selected according to distance and population. First, villages located within 15 km of the legal boundary of Birjand city were selected, then villages with more than 20 households were selected as samples. The number of samples included 22 settlements with 7739 households based on the 2016 census. The sample size at the household level was selected using Cochran's formula with an error level of 0.5%, which includes 336 households based on the population ratio of each village. The results showed that the actions affected by the approach of neoliberal policies by the planning system on spatial and physical changes in Birjand peripheral were significant at a "high" level. Then, the comparison test of the average of the societies (independent paired test) was conducted in order to compare the degree (power and intensity) of the effects of neoliberal policies in two physical and spatial domains. The results showed that the effectiveness of neoliberal policies in spatial and physical dimensions was almost the same. Also, the results show that as the distance from the city center increases, spatial and physical developments increase, and in this regard, executive proposals have been presented.

### KEYWORDS

Political Economy, Peripheral Settlement, Physical and Spatial Developments, Neoliberalism, Birjand.

نشریه علمی

## برنامه‌ریزی توسعه کالبدی

«مقاله پژوهشی»

## بازتاب کالبدی و فضایی سیاست‌های نولیب‌الیسم در سکونتگاه‌های پیراشهر بیرجند

محمود فال سلیمان<sup>۱\*</sup>، محمد حجتی پور<sup>۲</sup>، جواد کریمی پور<sup>۳</sup>

## چکیده

هدف این تحقیق، بررسی و ارزیابی اثرات کالبدی و فضایی اقدامات اجرایی متأثر از رویکرد سیاست‌های نتولیب‌رال توسط نظام برنامه‌ریزی در سکونتگاه‌های پیراشهر بیرجند است. از حیث ماهیت و روش توصیفی با رویکرد پیمایشی بوده است و گردآوری داده‌ها به کمک پرسشنامه و تحلیل آن به وسیله نماگرهای آمار کلاسیک و فضایی انجام شده است. جامعه تحقیق در سطح سکونتگاه مشتمل بر روستاهای پیرامون شهر بیرجند بوده که بر حسب دو عامل فاصله و جمعیت از بین آن‌ها روستاهای نمونه انتخاب شد. به گونه‌ای که ابتدا روستاهای واقع در حریم ۱۵ کیلومتر از لبه شهر بیرجند (محدوده قانونی شهر) انتخاب و سپس آن دسته از روستاهای دارای جمعیتی بیش از ۲۰ خانوار به عنوان نمونه انتخاب شدند. تعداد این روستاها ۲۲ سکونتگاه با جمعیت ۷۷۳۹ خانوار بر اساس سرشماری سال ۱۳۹۵ بوده است. حجم نمونه در سطح خانوار، با استفاده از فرمول کوکران با سطح خطای ۰/۵ درصد ۳۳۶ خانوار تعیین شده در هر آبادی با تسهیم به نسبت جمعیت آن انتخاب شده است. نتایج نشان داد اقدامات متأثر از رویکرد سیاست‌های نولیب‌رالی توسط نظام برنامه‌ریزی بر تحولات فضایی و کالبدی در پیراشهر بیرجند، در سطح «زیاد» معنادار بوده است. در ادامه آزمون مقایسه میانگین جوامع (آزمون زوجی مستقل) به منظور مقایسه میزان (قدرت و شدت) اثرگذاری سیاست‌های نولیب‌رالی در دو حوزه کالبدی و فضایی صورت گرفت. نتایج به دست آمده نشان داد که میزان اثرگذاری سیاست‌های نولیب‌رالی در دو بعد فضا و کالبد تقریباً یکسان بوده است. همچنین نتایج به دست آمده نشان می‌دهد با افزایش فاصله از مرکز شهر، تحولات فضایی و کالبدی افزایش می‌یابد که در این راستا پیشنهادهاى اجرایی ارائه شده است.

## واژه‌های کلیدی

اقتصاد سیاسی، سکونتگاه پیراشهر، تحولات کالبدی و فضایی، نولیب‌الیسم، بیرجند.

۱. دانشیار گروه جغرافیه، دانشگاه بیرجند، بیرجند، ایران.
۲. استادیار گروه جغرافیه، دانشگاه بیرجند، بیرجند، ایران.
۳. کارشناس ارشد جغرافیا و برنامه‌ریزی روستایی، دانشگاه بیرجند، بیرجند، ایران.

نویسنده مسئول:

محمود فال سلیمان

رایانامه: mfall@birjand.ac.ir

استناد به این مقاله:

فال سلیمان، محمود؛ حجتی پور، محمد؛ کریمی پور، جواد (۱۴۰۲). بازتاب کالبدی و فضایی سیاست‌های نولیب‌الیسم در سکونتگاه‌های پیراشهر بیرجند، فصلنامه علمی برنامه‌ریزی توسعه کالبدی،

۸ (۲۹)، ۷۳-۸۸.

## مقدمه

سکونتگاهی مطلوب، مناسب و پایدار حکایت دارد. روستانشینی و شهرنشینی به عنوان دو شکل غالب سکونت در دوران اخیر، همچنان که جامعه و فرهنگ در مسیر دگرگونی قرار گرفته است، سبک سکونت و الگوی زیست در این دو نوع سکونتگاه نیز تغییر یافته است (جمعه‌پور، ۱۳۹۱: ۲۷). تحول سازمان‌یابی فضایی سکونتگاه‌های انسانی در نتیجه کاستی‌های نظامات قبلی و به دنبال گسترش ارتباط میان شهر و روستا و تأثیر متقابل این دو واحد جغرافیایی خصوصاً تحولاتی را که در روستاها شکل داده است (سعیدی، ۱۳۸۵)، سیمای نوینی از ساختار سکونتگاه انسانی به نام روستاشهرها یا روربان‌ها را پدیدار ساخته است. در این فضاها ویژگی‌ها و فعالیت‌های شهری و روستایی در هم آمیخته است. در کشورهای جهان سوم روستاهایی که در میدان عمل و رشد شتاب آلود شهرها قرار می‌گیرند، در زمانی کوتاه بر اثر چنگ‌اندازی شهری‌ها نه تنها با تغییر سیما و نقش خود به بخشی از نیازهای جامعه شهری پاسخ می‌دهند، بلکه خود به شکل شهری تمام عیار درمی‌آیند. بر این اساس است که امروزه شهرنشینیان و شهرسازان مطالعات خود را منحصرأ روی فضای ساخته شهرها انجام نمی‌دهند، بلکه بررسی خود را به سوی روستاهایی که زیر آوارهای شهر به‌سادگی خرد و بلعیده می‌شوند، گسترش می‌دهند (Bonnamour, 1973).

بسیاری از روربان‌ها در نزدیکی شهرها ایجاد و گسترش می‌یابد که پدیدارآورنده مفهوم «پیراشهر» است. این مفهوم، توصیف‌گر سکونتگاه‌های نزدیک شهرها است که طیف وسیعی از ویژگی‌های شهری و روستایی را بازنمایی می‌کند (Drescher & Languinta, 2000: 4). در حقیقت، زمانی که جمعیت افزایش می‌یابد و شهرنشینی شتاب می‌گیرد، از رویارویی «شهر - روستا - طبیعت»، در محیط پیرامونی شهرها، فضاها، جدید سکونتی ایجاد می‌شود که به شدت تحت تأثیر فعالیت‌های شهری قرار دارد. این گونه فضاها، سکونت، پیراشهر نامیده می‌شود. کناره و لبه شهری، مکان دخالت فعالیت‌ها، سازمان‌ها، مناظر شهری و روستایی و نیز گذار از نواحی روستایی به شهری، فرآیند «پیراشهرنشینی» را شکل می‌دهد (دانشپور و دیگران، ۱۳۹۵: ۳۳). نواحی پیراشهری، گونه‌ای از اشکال سکونتی است که در ارتباط با گسترش افقی، خزش و دامنه توسعه عملکردهای شهری، در اراضی و فضاها، روستایی ایجاد می‌شود (Piorr, et.al., 2012: 10).

روستا، نوعی دیرین از سکونتگاه‌های بشری است که مأمّن الگوی بومی سکونت بشر و شیوه‌های بدیع سازگاری با محیط در هر خطه جغرافیایی است. سکونتگاه‌های روستایی، جایگاه کیفیت بی‌نظیر فضایی، همچون پیچیدگی و تنوع در عین همبستگی و وحدت است؛ کیفیت فضایی که اصل و حقیقت هر مکان، هستی و حیات ظهور یافته در آن است. هر سکونتگاه‌های انسانی پدیده‌ای فضایی و مکانی است. به همین دلیل شناخت، تبیین و درک قانونمندی‌های حاکم بر شکل‌گیری، تحول و تکامل آن در چارچوب روابط متقابل انسان و محیط، یک موضوع در قلمرو مطالعات جغرافیایی است (بدری و اکبریان رونیزی، ۱۳۸۶: ۲). سکونتگاه‌های انسانی به مثابه موجودی زنده، همانند هر پدیده اجتماعی - اقتصادی در طول دوران حیات خود تحولات زیادی را پشت سر گذاشته است. در این باره روبرت داگلاس می‌نویسد: «جوامع روستایی ثابت نیستند و بلکه همیشه در حال تغییر هستند. این تغییرات از راه‌های گوناگون شامل فرآیند تغییر کارکرد و ساختار توصیف می‌شود» (Douglas, 1997: 60). بدین‌سان، روستا به عنوان فضایی اجتماعی، نه تنها از عوامل و نیروهای محیطی - اکولوژیکی و فرهنگی تأثیر می‌پذیرد بلکه با توجه به خصوصیات و قابلیت‌های خود، بر این مجموعه عناصر اثرگذار است. به عبارتی، این تغییر و تحولات در ابعاد مختلف در بستر مکان و در گذر زمان شکل می‌گیرد و هر فضای جغرافیایی به عنوان یک واقعیت مکانی نه تنها تحت تأثیر نیروها و عوامل درونی بلکه از نیروها و عوامل بیرونی نیز متأثر می‌شود (سعیدی، ۱۳۷۷: ۳). سکونتگاه‌های روستایی خواه‌ناخواه در معرض دگرگونی‌هایی قرار دارد و جلوه‌های گوناگون این دگرگونی‌ها در عرصه‌های روستایی به صور مختلف و در زمینه‌های متنوع ظهور پیدا می‌کند (طالشی و همکاران، ۱۳۹۸: ۸۰). بنابراین در چارچوب این کنش متقابل، یعنی جریان اثرگذاری و اثرپذیری، هم بستر محیطی - اکولوژیکی و هم عرصه فرهنگی و حتی کالبدی، کم‌وبیش دچار دگرگونی می‌شود و به این ترتیب با تغییر و دگرگونی فضای اجتماعی، سکونتگاه‌های انسانی نظیر روستاها به عنوان یک فضای اجتماعی پیوسته تغییر می‌کند (فیروزنیا و همکاران، ۱۳۸۶: ۹۳). تلاش‌های بشر از دیرباز به منظور انتخاب و ایجاد مکان و فضایی مناسب برای سکونت، تعامل با طبیعت، برقراری ارتباط و تعامل با سایر جوامع، همچنین ابداع فناوری‌های هر چند ابتدایی و اکتشافات متعدد، از میل درونی او برای داشتن محیط

شهر بیرجند در شرق کشور بنا به موقعیت جغرافیایی آن از اهمیت اقتصادی، اجتماعی، فرهنگی، سیاسی و محیطی ویژه‌ای در منطقه برخوردار است. ارتفاع این شهر از سطح دریا ۱۴۸۰ متر و فاصله آن تا مشهد، زاهدان و تهران به ترتیب ۴۵۸، ۴۸۶ و ۱۱۲۰ کیلومتر است (وفایی فرد، ۱۳۸۴: ۲۱). بیرجند بر اساس سرشماری سال ۱۳۹۵ دارای جمعیتی برابر با ۲۰۳۶۳۶ نفر در بیش از ۵۷ هزار خانوار بوده است. شهر بیرجند در محل تقاطع راه‌های ارتباطی و بازرگانی قدیم در شرق ایران و نیز در مسیر راه‌هایی که بنادر جنوب ایران را از طریق زاهدان، کرمان و یزد به نواحی شمال خراسان و ماوراءالنهر متصل ساخته (محور ترانزیتی شرق کشور)، قرار گرفته است. همین راه‌ها، مجموعه‌ای از پیوندها را برای این شهر به وجود آورده است که یکی پیوند معنوی و گسترش فرهنگی و مناسبات میان اقوام و دیگری تکثر ثروت و گشایش و رونق اقتصادی است. بر اساس ظرفیت‌ها و ویژگی‌های شهر بیرجند از سال ۱۳۸۳ با تقسیم شدن استان خراسان بزرگ به سه استان، این شهر به مرکزیت استان خراسان جنوبی انتخاب شد که نقطه عطفی اساسی در رشد فیزیکی و توسعه فضایی این شهر (افراخته و حجب‌پور، ۱۳۹۲) و تحولات فضاها را پیرامونی آن به شمار می‌آید.

در پیرامون شهر بیرجند، فرایندهایی کالبدی به تأسی از سیاست‌های نولیبرالی بازساخت یافته که قابل مشاهده است. از جمله آن می‌توان به واگذاری منابع عمومی (اراضی مرتعی و کشاورزی) به بخش خصوصی در قالب طرح‌های مسکن مهر (رجوع ک به: افراخته و حجب‌پور، ۱۳۹۲)، توسعه خورندگی اراضی روستایی (غالباً کشاورزی) توسط طبقه غالباً شهرنشین برای ساخت مسکن و رونق بازار مستغلات پیراشهر، پایین بودن سطح دستمزد و حداقل درآمد کارگران از خط فقر، تبلیغ و ترویج سهام‌داری بورس در عوض ترویج به کشاورزی برای جوانان روستایی، تشدید جریان انباشت سرمایه‌های فیزیکی و مادی روستاییان در شهر به نفع نخبگان و طبقه سرمایه‌دار شهری و نبود هیچ گونه دسترسی به وسایل حمل و نقل عمومی (دولتی) جهت رفت و آمد در برخی روستاها اشاره داشت. در این پژوهش تلاش شده است تا به بررسی و ارزیابی بازتاب کالبدی و فضایی سیاست‌های نولیبرالی توسط نظام برنامه‌ریزی در سکونتگاه‌های پیراشهر بیرجند پرداخته شود.

در رابطه با بررسی سیاست‌های نولیبرالی مطالعات گوناگونی در نقاط مختلف جهان و ایران انجام گرفته است از جمله این مطالعات پژوهش توحید فام و طهرانی زاده (۱۳۸۸) تحت عنوان "نولیبرالیسم و همگرایی جهانی" به این نتیجه

بسیاری از شهرهای بزرگ در حال رشد شتابان کشورهای جنوب، علاوه بر ادغام روستاها در فرایند گسترش خود، موجب شکل‌گیری عرصه‌هایی با ویژگی‌های کالبدی - عملکردی و اجتماعی - اقتصادی ویژه‌ای شده‌اند. این عرصه‌ها که به طور توأمان حامل خصلت‌های بارز شهری - روستایی (نه شهری و نه روستایی) هستند، اغلب تحت مفهوم پیراشهر شناخته می‌شود (Simon, et. al., 2006:7). فضای پیراشهری موسوم به روستاشینی شهری، فضایی است که به معنای سنتی نه مشخصات کاملاً شهری و نه ویژگی‌های روستایی را دارد؛ بلکه ضمن تفاوت‌ها، برخی ویژگی‌های اغلب منفی هر دو عرصه را دارد (سعیدی، ۱۳۸۵). در شرق آسیا، پیراشهرنشینی سبب شده که روستاهای پیرامونی از نظر ساختار اقتصادی، اجتماعی و کالبدی، ویژگی شهری پیدا کند؛ اقتصاد روستاها از کشاورزی به صنعت و کاربری‌های مختلط تغییر یابد و ارزش زمین افزایش یابد.

با توجه به این که تسلط نظام اقتصادی، اساس تحولات و سازماندهی فضایی را تعیین می‌کند و این فعالیت‌های اقتصادی است که سازماندهی فضا را به عهده دارد، می‌توان گفت ساخت و کارکرد نظام اقتصادی - اجتماعی در نظام‌های مختلف سیاسی حاکم در جهان، بازتاب فضایی متفاوتی را بروز می‌دهد (مهدوی وفا و همکاران، ۱۳۸۸: ۱). دولت پس از پایان جنگ تحمیلی در ایران از سال ۱۳۶۸ به تدریج اقدام به تک نرخی کردن قیمت ارز، حذف/کاهش یارانه‌ها و در نهایت درصدد کاهش دخالت‌های خود در امور اقتصادی جامعه نمود (زاهد مازندرانی، ۱۳۷۲: ۲۳) که مؤید برنامه‌ریزی اقتصادی دولت در چارچوب سیاست‌های نولیبرالی از آن زمان است (شیرعلی، ۱۳۹۹: ۱۹۲).

اکنون که فضاها را پیراشهری در اکثر کشورها به‌ویژه کشورهای در حال توسعه و کم‌رشد به اپیدمی در نظام سازمان‌یابی فضایی تبدیل شده و بدون برنامه‌ریزی از پیش طرح‌ریزی شده رشد یافته است، از رسالت‌های خطیر نظام برنامه‌ریزی و مدیریت توسعه فضا، تکاپو برای قاعده‌مند ساختن نظام تحولات در سازمان‌یابی فضاها را پیراشهری و حاکمیت رویه توسعه‌زا در بطن این سکونتگاه‌ها است (حجب‌پور، ۱۳۹۹: ۱۹۷). بدین‌سان، این پرسش بنیادین مطرح می‌شود که «سه دهه اثرگذاری سیاست‌های نولیبرالی بر پیکره نظام سیاست‌گذاری کشور و مهندسی سیاست‌های اقتصادی کشور بر پایه آن، چه بازتاب‌هایی در سکونتگاه‌های انسانی از جمله فضاها را پیراشهری داشته است؟»

مستقیم و همچنین تلاش برای پیوستن به سازمان تجارت جهانی را در پیش گرفته است. مانک<sup>۱</sup> (۲۰۰۵) در تحقیقی با عنوان «نولیبرالیسم و سیاست و سیاست نولیبرالیسم» معتقد بود که دیدگاه نولیبرالیسم بازار نه فقط کارآمدترین روش برای اختصاص منابع، بلکه ساختار بهینه‌ای برای دستیابی به آزادی انسانی محسوب می‌شود. مطابق با دیدگاه نظریه‌پردازان نولیبرال، این مداخله دولت در زندگی اقتصادی است که آزادی را تهدید می‌کند. سرمایه‌داری رقابتی به عنوان مبنای ضروری برای دستیابی به هدف مورد نظر این گفتمان دیده شده است. ایزیدرولونا<sup>۲</sup> (۲۰۱۵) در پژوهشی «از نولیبرالیسم تا جایگزین‌های امکان‌پذیر» دریافتند که اقتصاد نولیبرالی و رویکردهای اجتماعی ضعیف عمل کرده‌اند و باید جایگزینی جدید که دارای برتری اقتصادی نسبت به نولیبرالیسم است، تأسیس کنیم و ابزارهای دستیابی به آن اهداف را فراهم سازیم. ناپل<sup>۳</sup> (۲۰۱۷) در تحقیقی با عنوان «اصلاحات نولیبرالی و نفتا در مکزیک» پیمان نفتا یکی از سیاست‌های حائز اهمیت اولیه در نولیبرال‌سازی بود که به طور کامل در افزایش رشد اقتصادی و ایجاد شغل شکست خورده است و مزایای رشد صادرات بیشتر به سود بنگاه‌های خصوصی ایالات متحده رقم خورده است.

از اواخر قرن نوزدهم حاکمان کشورهای جهان مکتب لیبرالیسم را که وارث اصلی آن آدام اسمیت بود، به تدریج کنار نهادند. عوامل گوناگونی همچون شکل‌گیری بحران‌های اجتماعی مانند «شرایط بد نیروی کار، ظهور کمونیسیم و تهدید سیاسی آن برای غرب، ظهور انحصارات، شکل‌گیری حکومت‌های توتالی‌تر و بروز جنگ‌های جهانی» (نفضلی، ۱۳۸۷: ۱۰۹)، زمینه را برای مداخله دولت در تمامی عرصه‌ها به خصوص عرصه اقتصادی فراهم نمود؛ بنابراین، از آن پس شرایط حاکم بر پارادایم سیاسی و اقتصادی تغییر یافت و دولت از حق مداخله در تمامی شئون زندگی (به خصوص زندگی اقتصادی) برخوردار شد. نتیجه این تغییر گفتمان ظهور نظریه دولت رفاه‌گرا بود که برای سه دهه به گفتمان سیاسی و اقتصادی غالب در اکثر کشورهای غربی تبدیل شد؛ اما در دهه ۱۹۷۰ با ظهور رکود اقتصادی بی‌سابقه و پس از آن تضعیف کمونیسیم و فروپاشی آن، دولت رفاه مورد نظر کینز

رسیدند که تجربه موفق دولت رفاه در توسعه اقتصادی کشورها و همچنین سر و سامان بخشیدن به بخش خصوصی و کم رنگ شدن تهدید کمونیسیم در کشورهای غربی در کنار ظهور بحران اقتصادی که خود نشانه‌ای بر عدم کارایی دولت رفاه بود، موجب گردید دولت‌ها در مقابل پیدایش اندیشه‌ای به نام نولیبرالیسم از خود عکس‌العمل تلافی‌جویانه‌ای انجام ندادند، زیرا چنین رویکردی هزینه دولت‌ها را مضاعف می‌نمود. افراخته (۱۳۹۱) تحت عنوان «لیبرالیسم نو و تحول اقتصاد روستایی با نگاهی به وضعیت ایران» به این نتیجه دست یافته که سپردن سرنوشت جامعه به اقتصاد بازار از یک طرف و باز گذاشتن دست شرکت‌ها و انحصارات در اعمال قدرت و حمایت‌گاه و - بیگاه از سوی دیگر، تأمین‌کننده رفاه و بهروزی جامعه نیست. دولت و قدرت عمومی جامعه باید در راستای جاری کردن این اصل اساسی بکوشد که کار تنها اساس ثروت است؛ ثروتی که از دسترنج همه به دست آمده باید متعلق به همه باشد. از این رو لازم است دولت تا حصول شرایط مناسب نقش توسعه‌ای خود را در اقتصاد روستایی اعمال نماید. هاروی (۱۳۹۱) در کتاب خود با نام «تاریخ مختصر نولیبرالیسم» تلاش نموده تا ابعاد و پیامدهای سیاسی و اقتصادی این مکتب را در جوامع مختلف نشان دهد. هاروی محدود شدن دایره‌ی خدمات رفاهی را نتیجه‌ی سیاست‌های بازار محور نولیبرالیسم می‌داند که در تلاش است به هر بهایی نیروهای بازار را جهت رسیدن به بیشترین میزان بهروزی اقتصادی آزاد سازد. در این مسیر دست به کاهش شدید هزینه‌های اجتماعی زده و سعی در لغو نظام‌های مالیاتی دارد که علاوه بر دارا بودن خصلت بازتوزیعی، یکی از منابع مهم تأمین هزینه‌های رفاهی است.

جوشن‌لو و خانی‌ها (۱۳۹۱) در تحقیقی با عنوان «نولیبرالیسم و تأثیر آن بر توسعه اقتصادی نظام جمهوری اسلامی ایران» دریافتند که از اصول نولیبرالیسم آزادسازی تجاری و جذب سرمایه‌گذاری خارجی است که در این راستا سیاست‌های کلی و سایر متون قانونی در ایران جهش و سوگیری صادراتی، گسترش سرمایه‌گذاری خارجی با تأکید بر سرمایه‌گذاری مستقیم و همچنین تلاش برای پیوستن به سازمان تجارت جهانی را در پیش گرفته است. نبی‌زاده و حمیدی (۱۳۹۸) در مقاله‌ای با عنوان «نولیبرالیسم و توسعه در ایران» دریافتند که از اصول نولیبرالیسم، آزادسازی تجاری و جذب سرمایه‌گذاری خارجی است که در این راستا سیاست‌های کلی و سایر متون قانونی در ایران جهش و سوگیری صادراتی، گسترش سرمایه‌گذاری خارجی با تأکید بر سرمایه‌گذاری

<sup>۱</sup> Munck

<sup>۲</sup> Izidrolona

<sup>۳</sup> Napel

تمایزاتی باشد که از اهم تبعات (منفی) شناخته شده آن می‌توان به بروز اعتراضات گسترده کارگران، وخامت شرایط زندگی عموم مردم، تخریب محیط زیست، دور از دسترس بودن خدمات اجتماعی (آموزش، بهداشت و درمان، مسکن و حمل و نقل) برای مردم مناطق دور افتاده، تهاجم به بنیان فکری و فرهنگی مردم محلی، رواج فردگرایی غیرمسئولانه، کاسب‌کار سالاری، قدرت یافتن پول، جانبداری طبقاتی در تصمیم‌گیری‌های دستگاه قضایی، ضدیت با اجتماع‌گرایی، از بین رفتن جامعه مدنی (در معنای واقعی)، پایین رفتن سطح دستمزد از خط فقر، از بین بردن دولت رفاه، بازتوزیع سرمایه‌ها و منابع توسط دولت به ضرر توده‌ها و نفع گروه‌های کوچک نخبگان، رشد نابرابری‌ها، تورم، رشد بیکاری، افزایش مهاجرت و تخلیه روستاها (شیرعلی، ۱۳۹۹: ۱۹۲؛ امید، ۱۳۹۶: ۱۳۳-۱۲۷؛ هاروی، ۱۳۹۹: ۵۳) اشاره داشت.

#### داده‌ها و روش کار

این پژوهش از نظر هدف در حیطه پژوهش‌های کاربردی است. به لحاظ ماهیت در زمره مطالعات توصیفی قرار دارد که با روش پیمایشی انجام شده است. برای گردآوری داده‌ها از مطالعات کتابخانه‌ای (به شیوه اسنادی) و پرسشگری در جامعه محلی استفاده شده است. پرسشنامه تحقیق از نوع محقق ساخته بوده که متغیرهای آن ابتدا از محتوای مطالعات نظری (بررسی کتابخانه‌ای) و تجارب محققین احصاء شد؛ سپس در قالب گویه‌های پرسشنامه تنظیم گردید. در گام بعدی، روایی ابزار تحقیق با نظرخواهی از استادان گروه جغرافیا دانشگاه بیرجند بررسی شد. به منظور پایایی آن نیز با انجام پیش‌آزمون، مقدار آلفای کرونباخ محاسبه شد که برای گویه‌های بعد فضایی برابر ۸۷ درصد و برای گویه‌های بعد کالبدی ۹۰ درصد به دست آمد که گویای پایایی ابزار تحقیق بوده است. در جدول ۱، متغیرهای سنجیده شده در ابعاد کالبدی و فضایی نشان داده شده است.

جدول ۱. متغیرهای تحقیق در بُعد مکانی

کد	متغیر	بعد
K1	استفاده از اعتبارات بانک‌های دولتی برای ساخت مسکن اهالی	کالبدی
K2	استفاده از اعتبارات بانک‌های دولتی جهت تعمیر و بازسازی مسکن اهالی	
K3	استفاده از اعتبارات بانک‌های دولتی جهت توسعه زیرساخت‌های بخش کشاورزی	
K4	تغییر کاربری اراضی کشاورزی به کاربری تجاری	
K5	تغییر کاربری اراضی کشاورزی به کاربری مسکونی	

تضعیف شد و کم‌کم زمینه را برای ظهور گفتمان غالب دیگری (نولیبرالیسم) مهیا نمود.

نولیبرالیسم یکی از شیوه‌های تجویزی در اقتصاد سیاسی است برای تحقق آزادی‌های کارآفرینانه و مهارت‌های فردی در چارچوبی نهادی تا که از طریق آن بتوان رفاه و بهروزی انسان را افزایش داد (مختاری هشی، ۱۴۰۱: ۷). نولیبرالیسم دارای سه بعد اساسی شامل «ایدئولوژی» توجیه کننده، «شیوه حکمرانی» و مجموعه‌ای از «سیاست‌های عمومی» است. در بعد سوم، نولیبرالیسم مجموعه‌ای از برنامه‌های اقتصادی و سیاست‌های عمومی طرفدار بازار مانند: «مقررات‌زدایی از اقتصاد»، «آزادسازی تجارت و صنعت»، «خصوصی‌سازی بنگاه‌های متعلق به دولت»، «اصلاحات نیروی کار و مالی با هدف رشد کارایی و رقابت»، «کاهش هرچه بیشتر تعهدات دولت در خدمات بهداشتی، آموزشی و رفاهی»، «تضمین کیفیت و انسجام پول»، «نفوذ و حضور نمایندگان بازار در بخش دولتی»، «بین‌المللی شدن و جریان‌های آزاد سرمایه، نیروی کار و کالا»، «کاهش مالیات مستقیم» و «کالایی‌سازی» را دنبال می‌کند (استگر و روی، ۱۳۹۹: ۱۹؛ امید، ۱۳۹۶: ۱۹؛ هاروی، ۱۳۹۱: ۹). سیاست‌های اقتصادی نولیبرالی، ابتدا با تلاش و افرادی مانند فردریش فون هایک (موسس انجمن مونت پلرین در سال ۱۹۴۷) و میلتون فریدمن (اقتصاددان برجسته مکتب شیکاگو) تئوریزه شد (بهرامی کمیل، ۱۴۰۰: ۱۶۹).

به دنبال ظهور و گسترش تفکرات نولیبرالیسم در جهان، از دهه ۱۹۷۰ میلادی تاکنون میزان کاربست و زمینه اجرای سیاست‌های نولیبرالی در کشورها و فضاهای جغرافیایی متفاوت بوده است؛ به گونه‌ای که در برخی کشورها (نظیر ایالات متحده آمریکا، انگلستان یا شیلی) گستره و شدت سیاست‌ها بیشتر از دیگر کشورها (نظیر ایران یا دیگر کشورهایی که مجبور به دریافت وام از صندوق بین‌المللی پول شده‌اند) است. بدین‌سان، پیامدهای ناشی از اجرای سیاست‌های نولیبرالی در فضا می‌تواند هم از حیث نوع و هم از حیث شدت، دارای



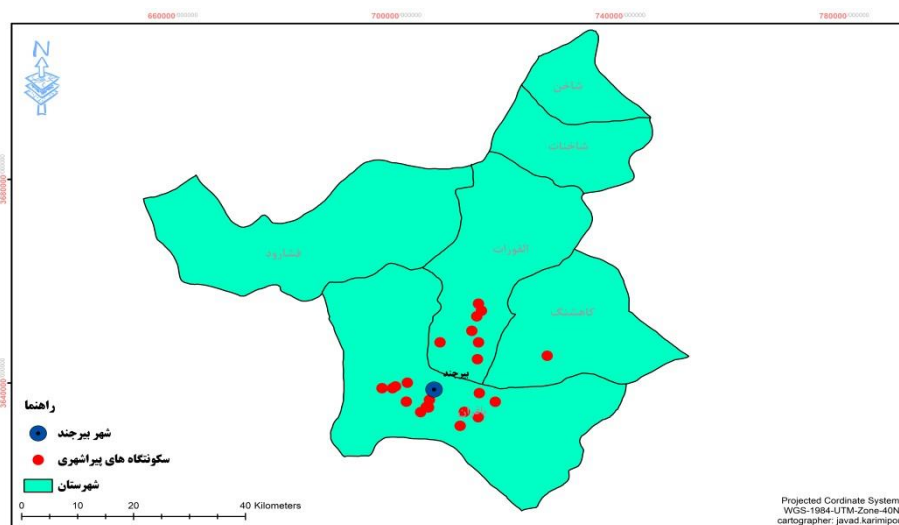
کد	متغیر	بعد	
K6	واگذاری فضاهای عمومی به بخش خصوصی		
K7	ایجاد خانه‌های دوم (ویلا)		
K8	خودباری مالی (مشارکت مالی) اهالی در اجرای پروژه های عمرانی		
K9	تأمین نیروی انسانی اهالی در اجرای پروژه های عمرانی		
K10	تأمین نهاده‌های واسطه (سیمان، گچ و غیره) در اجرای پروژه های عمرانی		
K11	استفاده از عرصه عرفی سکونتگاه به عنوان محل دپو زباله و پسماندهای شهری		
K12	استفاده از خدمات بهداشتی و درمانی (داروخانه و پرستار و پزشک) بخش خصوصی نسبت به بخش دولتی		
K13	استفاده از خدمات بخش خصوصی بهداشت و درمان دام و طیور		
K14	واگذاری اراضی به دولت جهت فعالیت‌های عمرانی مورد نیاز سکونتگاه		
K15	زیرساخت تبلیغات از موضوعات تولیدمحور (بیلورد، تابلوها، بنرها و ...)		
K16	زیرساخت تبلیغات از موضوعات زیستی (بیلورد، تابلوها، بنرها و ...)		
K17	بورس بازی زمین و مستغلات		
F1	باورهای سنتی و محلی افراد جامعه		فضایی
F2	گرایش فعالیت‌های اقتصادی سودآور از روستا به سمت شهر		
F3	ارتباطات اجتماعی در جامعه		
F4	اهمیت یافتن و حاکمیت پول در جامعه		
F5	تجمل گرایی		
F6	گرایش به فعالیت های واسطه گری و دلالی		
F7	قرارداد روزمزد و غیردائم (موقت) نیروی کار		
F8	آموزش پولی برای تحصیل فرزندان		
F9	آموزشگاه های غیر انتفاعی (اعم از مهدکودک و مدارس)		
F10	نسبت بارانه دولت به هزینه‌های بخش بهداشت و درمان		
F11	حمایت های دولتی در برابر حوادث غیر مترقبه (سیل، خشکسالی، زلزله و ...)		
F12	قدرت و نفوذ شورای اسلامی روستا در مقابل سیستم بروکراتیک (اداری)		
F13	قدرت و نفوذ دهیاری روستا در مقابل سیستم بروکراتیک (اداری)		
F14	میزان ارائه خدمات از جانب بانک های خصوصی به نسبت بانک های دولتی در جامعه		
F15	اشتغال در بخش خدمات (و غیرمولد) نسبت به سایر بخش های مولد		
F16	حمایت دولت از واحدهای تولیدی (خریدآب برای گلخانه، تأمین علوفه، تأمین نهادهای کشاورزی و ...)		
F17	تهدید حدود روستا توسط نهادهای دولتی (منابع طبیعی)		
F18	میزان اعتماد به دولت (اینکه دولت پشتیبان مردم روستایی است)		

همچنین به منظور تعیین حجم نمونه در سطح خانوار، با استفاده از فرمول کوکران با سطح خطای ۰/۵ درصد حجم نمونه ۳۳۶ پرسشنامه تعیین گردید که تعداد نمونه در هر آبادی با روش تسهیم به نسبت جمعیت آن انتخاب شد. در این پژوهش برای تجزیه و تحلیل اطلاعات توصیفی و تحلیلی از تکنیک‌های آماری متناسب و همچنین از نرم‌افزارهای آماری و سیستم اطلاعات جغرافیایی برای پردازش اطلاعات و تهیه نقشه مورد نظر استفاده شده است.

جامعه تحقیق در سطح سکونتگاه مشتمل بر روستاهای پیرامون شهر بیرجند بوده که بر حسب دو عامل فاصله و جمعیت از بین آن، روستاهای نمونه انتخاب شده است. به گونه‌ای که ابتدا روستاهای واقع در حریم ۱۵ کیلومتر از لبه شهر بیرجند (محدوده قانونی شهر) انتخاب، سپس آن دسته از روستاهای دارای جمعیت بیش از ۲۰ خانوار به عنوان نمونه انتخاب شد. تعداد این روستاها ۲۲ سکونتگاه با جمعیت ۷۷۳۹ خانوار طبق آخرین سرشماری در سال ۱۳۹۵ بوده است.

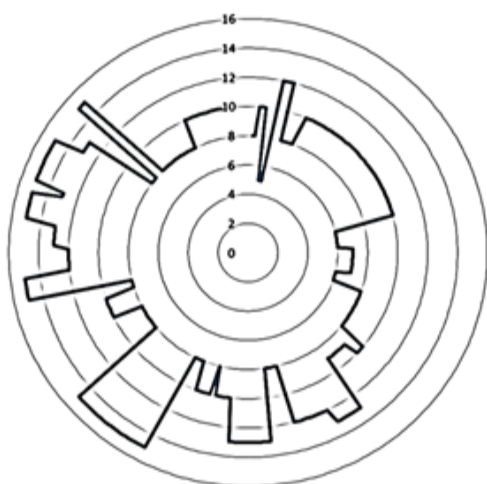
و حجی‌پور، ۱۳۹۲:۱۱۰). شهر بیرجند نیز مانند سایر شهرهای در حال توسعه تا حدود زیادی در مسیر توسعه و پیشرفت قرار گرفته و از عواقب کانون تجمع و انباشت امکانات و خدمات در منطقه خراسان جنوبی با به عبارتی صحیح‌تر، فرایند نوسازی در امان نمانده است. پیامدهای توسعه و شهری شدن، به روستاها نیز رسیده و تا حدود زیادی، هم چهره و هم باطن روستاها را دگرگون کرده است (سجاسی‌قیداری و همکاران، ۱۳۹۹). شکل ۱، موقعیت مکانی روستاهای جامعه نمونه پژوهش را نشان می‌دهد:

شهر بیرجند در شرق کشور بنا به موقعیت جغرافیایی آن از اهمیت اقتصادی، اجتماعی، فرهنگی، سیاسی و محیطی ویژه‌ای در منطقه برخوردار است. ارتفاع این شهر از سطح دریا ۱۴۸۰ متر و فاصله آن تا مشهد، زاهدان و تهران به ترتیب ۴۸۶، ۴۵۸ و ۱۱۲۰ کیلومتر است (وفایی‌فرد، ۱۳۸۴: ۲۱). بر اساس ظرفیت‌های و ویژگی‌های شهر بیرجند از سال ۱۳۸۳ با تقسیم شدن استان خراسان بزرگ به سه استان، این شهر به مرکزیت استان خراسان جنوبی انتخاب شد که نقطه عطفی اساسی در رشد فیزیکی و توسعه فضایی این شهر به شمار می‌آید (افراخته



شکل ۱. موقعیت روستاهای نمونه تحقیق

اساس متغیر فاصله از مرکز شهر را نشان می‌دهد. باتوجه به شکل ۲، متوسط فاصله از مرکز شهر حدود ۱۰ کیلومتر بوده است.



شکل ۲. وضعیت فاصله روستاهای جامعه نمونه پژوهش از مرکز شهر

### شرح و تفسیر نتایج

از نظر مشخصات فردی، ۸۸ درصد پاسخ‌دهندگان را مردان تشکیل می‌دهند. از نظر محل سکونت، ۸۴/۲ درصد از افراد در دهستان باقران ساکن هستند. از نظر متغیر سن، اکثریت نمونه تحقیق بالغ بر ۳۶/۳ درصد پاسخگویان در گروه سنی ۲۵-۳۵ و کمترین آن‌ها ۲۸ درصد در گروه سنی ۴۵-۵۵ سال بوده است. می‌توان نتیجه گرفت که تمامی پاسخ‌دهندگان در رده سنی جوان و میان‌سالی قرار داشته‌اند و مناطق سکونتگاهی مورد مطالعه، دارای جمعیت نسبتاً جوان است. از نظر تحصیلات ۳۷/۸ درصد پاسخ‌دهندگان دارای مدرک تحصیلی دیپلم، ۲۵ درصد لیسانس، ۱۹/۹ درصد زیردیپلم و ۱۷/۳ درصد دارای مدرک فوق‌لیسانس بوده‌اند. از حیث نوع شغل پاسخگویان نیز عمدتاً در فعالیت‌های کشاورزی (زراعت، باغداری و دامداری) و سپس خدماتی اشتغال داشته‌اند. متوسط درآمد ماهیانه افراد نیز حدود ۵ میلیون تومان اذعان شده است. شکل ۲، پراکندگی جامعه نمونه پژوهش بر



دهستان کاهسنگ بالاترین میزان و در مراتب بعدی، روستاهای مستقر در دهستان‌های القورات و باقران بوده است. از حیث بعد فضایی نیز روستاهای دهستان کاهسنگ بالاترین میزان اثرپذیری را شاهد بوده است.

در جدول ۲ آمار توصیفی تغییرات بعد فضایی و کالبدی ناشی از اجرای سیاست‌های همسو با رویکرد نولیبرالیسم در روستاهای پیراشهر بیرجند نشان داده شده است. به گونه‌ای میانگین اثرات در بعد کالبدی برای روستاهای مستقر در

جدول ۲. آمار توصیفی تغییرات بعد فضایی و کالبدی ناشی از سیاست‌های نولیبرالیسم در روستاهای پیراشهر بیرجند

خطای کشیدگی	خطای چولگی	بیشترین مقدار	کمترین مقدار	انحراف معیار	میانگین	دهستان	بعد اثرگذاری
۰/۳۰	۰/۲۲	۴/۵۳	۳/۱۸	۰/۲۱	۳/۹۷	باقران	کالبدی
۰/۶۸	-۰/۲۴	۴/۴۱	۳/۶۵	۰/۱۷	۴/۰۵	القورات	
۱/۷۴	-۱/۲۴	۴/۴۷	۳/۷۶	۰/۲۶	۴/۰۵	کاهسنگ	
۰/۳۰	۰/۶۰	۴/۷۲	۳/۴۴	۰/۱۹	۴/۰۰	باقران	فضایی
۰/۶۸	-۰/۲۷	۴/۲۸	۳/۶۷	۰/۱۵	۳/۹۹	القورات	
۱/۷۴	۰/۶۰	۴/۲۸	۳/۸۹	۰/۱۴	۴/۰۲	کاهسنگ	
۰/۳۰	۰/۵۴	۴/۳۴	۳/۴۸	۰/۱۴	۳/۹۹	باقران	میانگین کل
۰/۶۸	-۰/۷۷	۴/۲۰	۳/۷۴	۰/۱۱	۴/۰۲	القورات	
۱/۷۴	-۱/۲۶	۴/۲۳	۳/۸۳	۰/۱۵	۴/۰۹	کاهسنگ	

القورات، شمس‌آباد، منظریه، حاجی‌آباد و بجد بیشترین اثرپذیری در بخش کالبدی را داشته‌اند و همین‌طور روستاهای مزگ، علی‌آباد لوله، رزگ، امیرآباد شیبانی، مهدی‌آباد و پسوج کمترین میانگین اثرات کالبدی را داشته است. در ادامه به منظور ارزیابی معناداری تحولات فضایی و کالبدی بر اساس آمار استنباطی، از آزمون میانگین یک جامعه در سطح معنی داری ۵ درصد استفاده به عمل آمده و نتایج به دست آمده در جدول ۳ ارائه شده است.

میانگین اثرات کالبدی و فضایی در دهستان‌ها از حدود ۴ به بالا بوده و بیان‌کننده این مطلب است که میزان توافق با هر گویند از این بعد، متوسط رو به بالا است. روستاهای مهدی‌آباد، حاجی‌آباد القورات، مرک، شکراب، منظریه، حاجی‌آباد، بجد و علی‌آباد لوله بیشترین اثرپذیری در بخش تحولات فضایی را داشته‌اند. همچنین روستاهای مزگ، پسوج، شریف‌آباد، امیرآباد شیبانی و حسین‌آباد سادات کمترین میانگین اثرات فضایی را دارد. به همین ترتیب روستاهای همچون مرک، حاجی‌آباد

جدول ۳. نتایج آزمون معناداری میانگین یک جامعه

آزمون t تک نمونه‌ای							عوامل
سطح معناداری	درجه آزادی	آماره t	خطای استاندارد	انحراف معیار	میانگین	نمونه	
0/000	305	5/43	0/85	1/19	3/57	306	k1
0/000	305	7/49	0/83	1/10	4/26	306	k2
0/000	305	7/01	0/86	1/21	3/76	306	K3
0/000	305	8/61	0/83	1/19	4/09	306	K4
0/000	305	4/76	0/95	1/09	4/35	306	K5
0/000	305	6/76	0/86	1/23	4/62	306	K6
0/000	305	6/66	0/79	1/09	3/84	306	K7
0/000	305	8/36	0/92	1/17	3/64	306	K8
0/000	305	4/87	0/95	1/17	4/19	306	K9

0/000	305	5/48	0/91	0/99	4/49	306	K10
0/000	305	5/66	0/94	1/02	3/87	306	K11
0/000	305	4/84	0/95	1/15	4/03	306	K12
0/000	305	6/35	0/89	1/07	4/25	306	K13
0/000	305	5/55	0/89	1/19	4/82	306	K14
0/000	305	8/08	0/81	1/15	3/94	306	K15
0/000	305	5/15	0/87	1/15	4/67	306	K16
0/000	305	6/91	0/79	1/20	3/70	306	K17
0/000	305	5/15	0/87	1/16	4/70	306	F1
0/000	305	7/32	0/83	1/00	3/90	306	F2
0/000	305	7/19	0/94	0/99	4/58	306	F3
0/000	305	5/05	0/89	1/02	4/03	306	F4
0/000	305	5/55	0/91	1/09	4/24	306	F5
0/000	305	6/39	0/80	1/23	4/85	306	F6
0/000	305	5/16	0/93	1/23	3/66	306	F7
0/000	305	7/65	0/79	1/17	3/86	306	F8
0/000	305	5/67	0/85	1/18	3/59	306	F9
0/000	305	8/34	0/84	0/99	4/85	306	F10
0/000	305	7/39	0/91	1/19	3/78	306	F11
0/000	305	7/02	0/86	1/14	3/93	306	F12
0/000	305	5/36	0/81	0/99	3/60	306	F13
0/000	305	5/21	0/81	1/22	3/60	306	F14
0/000	305	7/50	0/88	1/16	3/74	306	F15
0/000	305	7/84	0/95	1/22	4/60	306	F16
0/000	305	6/33	0/85	1/17	4/70	306	F17
0/000	305	8/21	0/89	1/03	4/68	306	F18

عنوان می‌شود که از دیدگاه نمونه‌های تحقیق، میانگین اثرات فضایی و کالبدی تجربی، بیشتر از میزان نظری آن است.

بررسی معناداری اختلاف بین پیامدهای کالبدی و فضایی ناشی از رویکرد نولیبرالی سیاست‌ها در سکونتگاه‌های پیراشهر بیرجند نشان داد که (جدول ۴) باتوجه به سطح معنی‌داری آزمون مقایسه میانگین، بین میانگین متغیر کالبدی و فضایی از جنبه آماری اختلاف معنی‌داری وجود ندارد.

با توجه به جدول فوق و با تأکید بر میزان مقادیر  $t$  به‌دست‌آمده و مقایسه آن با  $t$  بحرانی مربوط و نیز با عنایت به اینکه سطح معنی‌داری به‌دست‌آمده کمتر از ۵ درصد است، می‌توان گفت که فرض صفر رد شده و فرضیه جانشین پذیرفته می‌شود؛ یعنی تفاوت معنی‌داری در سطح ۵ درصد بین میانگین نظری با میانگین‌های تجربی در تمامی ابعاد «فضایی و کالبدی» وجود دارد. با توجه به اینکه در تمامی متغیرها، میانگین‌های تجربی بالاتر از میانگین نظری (عدد ۳) است،

جدول ۴. آزمون معنی‌داری اختلاف بین اثرات فضایی و کالبدی

اثرات	آماره t	درجه آزادی	سطح معنی‌داری	اختلاف میانگین	حد پایین	حد بالا
فضایی و کالبدی	-۰/۹۲۴	۳۳۵	۰/۳۵۶	-۰/۰۱۴	-۰/۰۴۴	-۰/۰۱۶

بوده، از همبستگی پیرسون جهت بررسی رابطه بین متغیرها استفاده شده است. برونداد حاصل از همبستگی پیرسون در جدول ۵ گزارش شده است. در این جدول برای هر متغیر سطر اول میزان همبستگی آن متغیر با سایر متغیرها و سطر دوم معرف سطح معنی‌داری حاصل از آزمون همبستگی است.

از منظر جغرافیایی، «موقعیت مکانی پدیده‌ها» یکی از عوامل مهم در تبیین نظام اثرات است. از این رو، تأثیر عامل «فاصله» از شهر بیرجند به عنوان مرکز منطقه، بر تبعات ناشی از سیاست‌های نولیبرالی در سکونتگاه‌های پیراشهر بیرجند سنجیده شد. از آنجا که متغیرهای تحقیق دارای توزیع نرمال

جدول ۵. آزمون فرضیه دوم پژوهش

ردیف	متغیر	۱	۲	۳	۴
۱	فاصله	۱/۰۰۰	-	-	-
		-	-	-	-
۲	اثرات کالبدی	۰/۱۱۵	۱/۰۰۰	-	-
		۰/۰۳۶	-	-	-
۳	اثرات فضایی	۰/۰۱۹	-۰/۰۲۸	۱/۰۰۰	-
		۰/۷۳	۰/۶۱	-	-
۴	مجموع اثرات	۰/۱۱	۰/۷۳۴	۰/۶۵۸	۱/۰۰۰
		۰/۰۵	۰/۰۰۰۱	۰/۰۰۰۱	-

است. بررسی همبستگی بین متغیر فاصله و «مجموع اثرات» (سطح معنی‌داری  $<0/05$ ) مبین رابطه مثبت بین آن‌ها است و شدت همبستگی  $0/11$  (ضعیف) بوده که می‌توان استدلال نمود، هرچه فاصله افزایش یابد، میزان تحولات افزایش پیدا می‌کند. جدول ۶، مقایسه میانگین متغیرهای اثرات فضایی و کالبدی به تفکیک فاصله از مرکز شهر را نشان می‌دهد.

آزمون همبستگی نشان داد که بین متغیر فاصله و اثرات کالبدی همبستگی وجود دارد (سطح معنی‌داری  $<0/05$ )، جهت رابطه بین آن‌ها مثبت است و شدت همبستگی  $0/12$  (ضعیف) بوده، در هر صورت نتایج نشان می‌دهد که هرچه فاصله افزایش می‌یابد اثرات سیاست‌های نولیبرالیسمی در بعد کالبدی نیز افزایش پیدا می‌کند. بررسی همبستگی بین متغیر فاصله با اثرات فضایی معنی‌دار نبوده

جدول ۶. مقایسه میانگین متغیرهای اثرات فضایی و کالبدی به تفکیک فاصله

متغیر	وضعیت فاصله	میانگین	متغیر	وضعیت	میانگین
باورهای افراد جامعه	۵-۱۰ کیلومتری	۳/۹۵	استفاده از اعتبارات بانک- های دولتی برای ساخت مسکن اهالی	۵-۱۰ کیلومتری	۳/۹۵
	۱۰-۱۵ کیلومتر	۴/۰۱		۱۰-۱۵ کیلومتر	۳/۹۴
گرایش فعالیت‌های اقتصادی سودآور از روستا به سمت شهر	۵-۱۰ کیلومتری	۴	استفاده از اعتبارات بانک- های دولتی جهت تعمیر و بازسازی مسکن اهالی	۵-۱۰ کیلومتری	۴/۰۱
	۱۰-۱۵ کیلومتر	۴/۱۰		۱۰-۱۵ کیلومتر	۴/۰۱
ارتباطات اجتماعی در جامعه	۵-۱۰ کیلومتری	۳/۹۸	استفاده از اعتبارات بانک‌های دولتی جهت توسعه زیرساخت‌های	۵-۱۰ کیلومتری	۳/۸۷
	۱۰-۱۵ کیلومتر	۳/۸۹		۱۰-۱۵ کیلومتر	۴/۰۲

متغیر	وضعیت فاصله	میانگین	متغیر	وضعیت	میانگین
اهمیت یافتن و حاکمیت پول در جامعه	۵-۱۰ کیلومتری	۴/۰۴	بخش کشاورزی	۵-۱۰ کیلومتری	۳/۹۲
	۱۰-۱۵ کیلومتر	۳/۸۴	تغییر کاربری اراضی کشاورزی به کاربری تجاری	۱۰-۱۵ کیلومتر	۴
تجمل گرایی	۵-۱۰ کیلومتری	۳/۹۵	تغییر کاربری اراضی کشاورزی به کاربری مسکونی	۵-۱۰ کیلومتری	۳/۹۴
	۱۰-۱۵ کیلومتر	۳/۹۷	واگذاری فضاهای عمومی به بخش خصوصی	۱۰-۱۵ کیلومتر	۳/۹۹
گرایش به فعالیت‌های واسطه‌گری و دلالی	۵-۱۰ کیلومتری	۴/۰۳	ایجاد خانه‌های دوم (ویلا)	۵-۱۰ کیلومتری	۳/۸۹
	۱۰-۱۵ کیلومتر	۴/۱۳		۱۰-۱۵ کیلومتر	۴/۰۴
قرارداد روزمزد و غیر دائم (موقت) نیروی کار	۵-۱۰ کیلومتری	۴/۰۳	خودداری مالی (مشارکت مالی) اهالی در اجرای پروژه‌های عمرانی	۵-۱۰ کیلومتری	۴/۰۰
	۱۰-۱۵ کیلومتر	۴/۰۸		۱۰-۱۵ کیلومتر	۳/۹۳
آموزش پولی برای تحصیل فرزندان	۵-۱۰ کیلومتری	۴/۰۲	تأمین نیروی انسانی اهالی در اجرای پروژه‌های عمرانی	۵-۱۰ کیلومتری	۴/۰۲
	۱۰-۱۵ کیلومتر	۳/۹۰		۱۰-۱۵ کیلومتر	۳/۹۶
آموزشگاه‌های غیر انتفاعی	۵-۱۰ کیلومتری	۴	تأمین نهاده‌های واسطه (سیمان، گچ و...) در اجرای پروژه‌های عمرانی	۵-۱۰ کیلومتری	۳/۹۴
	۱۰-۱۵ کیلومتر	۳/۹۲		۱۰-۱۵ کیلومتر	۴/۰۴
نسبت یارانه دولت به هزینه‌های بخش بهداشت و درمان	۵-۱۰ کیلومتری	۳/۹۱	استفاده از عرصه عرفی سکونتگاه به عنوان محل دیو زباله و پسماندهای شهری	۵-۱۰ کیلومتری	۳/۹۸
	۱۰-۱۵ کیلومتر	۳/۹۲		۱۰-۱۵ کیلومتر	۳/۹۸
حمایت‌های دولتی در برابر حوادث غیر مترقبه (سیل، ...)	۵-۱۰ کیلومتری	۴/۰۲	استفاده از عرصه عرفی سکونتگاه به عنوان محل دیو زباله و پسماندهای شهری	۵-۱۰ کیلومتری	۴/۰۳
	۱۰-۱۵ کیلومتر	۳/۹۷		۱۰-۱۵ کیلومتر	۳/۹۸
قدرت و نفوذ شورای اسلامی روستا در مقابل سیستم بروکراتیک (اداری)	۵-۱۰ کیلومتری	۴/۰۹	خدمات بهداشتی و درمانی (داروخانه و پرستار و پزشک) بخش خصوصی نسبت به بخش دولتی	۵-۱۰ کیلومتری	۳/۹۶
	۱۰-۱۵ کیلومتر	۴/۱۲		۱۰-۱۵ کیلومتر	۴/۰۵
قدرت و نفوذ دهیاری روستا در مقابل سیستم بروکراتیک (اداری)	۵-۱۰ کیلومتری	۳/۹۴	استفاده از خدمات بخش خصوصی بهداشت و درمان دام و طیور	۵-۱۰ کیلومتری	۳/۹۸
	۱۰-۱۵ کیلومتر	۴/۰۶		۱۰-۱۵ کیلومتر	۳/۹۷
اشتغال در بخش خدمات (و غیرمولد) نسبت به سایر بخش‌های مولد	۵-۱۰ کیلومتری	۳/۹۲	واگذاری اراضی به دولت جهت فعالیت‌های عمرانی مورد نیاز سکونتگاه	۵-۱۰ کیلومتری	۳/۹۰
	۱۰-۱۵ کیلومتر	۴/۰۴		۱۰-۱۵ کیلومتر	۴/۰۶
حمایت دولت از واحدهای تولیدی	۵-۱۰ کیلومتری	۳/۹۷	زیرساخت تبلیغات از موضوعات تولیدمحور (بیلورد، تابلوها، بنرها و...)	۵-۱۰ کیلومتری	۴/۰۳
	۱۰-۱۵ کیلومتر	۴/۱۰		۱۰-۱۵ کیلومتر	۳/۹۷
تهدید حدود روستا توسط نهادهای دولتی	۵-۱۰ کیلومتری	۴/۰۲	بورس بازی زمین و مستغلات	۵-۱۰ کیلومتری	۴/۰۰
	۱۰-۱۵ کیلومتر	۳/۹۴		۱۰-۱۵ کیلومتر	۴/۲۴
میزان اعتماد به دولت	۵-۱۰ کیلومتری	۴/۰۸			
	۱۰-۱۵ کیلومتر	۳/۹۴			

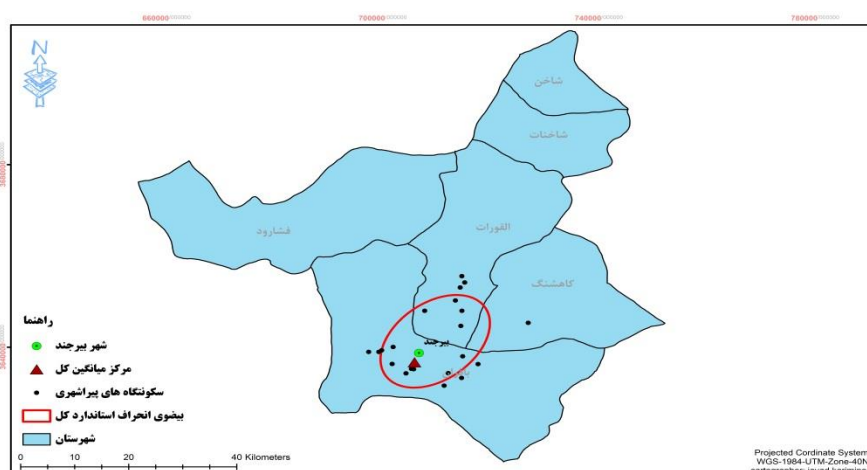
در حوزه تحولات کالبدی، در نتیجه اجرای سیاست‌های نولیبرالیسمی شاهد کاهش ارزش پول ملی، تورم‌های شدید (تورم سالانه دورقمی) به همراه افزایش شدید نرخ اجاره‌بها و سایر هزینه‌های زندگی هستیم که در فضاهای شهری نمود و انعکاس بیشتری داشته است. در نتیجه این امر شاهد مهاجرت فزاینده از شهرها به پیراشهرها هستیم. مهاجرت و انتقال جمعیت از شهرها به فضاهای پیراشهر به تدریج گسترش پیراشهر را به همراه داشته است؛ زیرا جمعیت واردشده به پیراشهر درصد رفع نیازهای خود در حوزه نیازهای اولیه، آموزش، بهداشت، سلامت، ارتباطات و نظایر آن برآمده که در نتیجه رفته‌رفته اراضی ارزش اقتصادی شدیدی داشته است. در نتیجه این امر شاهد گسترش استفاده از اعتبارات بانک‌های دولتی برای ساخت مسکن، تعمیر و بازسازی مسکن، توسعه زیرساخت‌های بخش کشاورزی، اراضی کشاورزی به کاربری تجاری و مسکونی، تبدیل فضاهای عمومی به بخش خصوصی، ایجاد پدیده‌هایی مانند بورس بازی زمین و مستغلات و ایجاد خانه‌های دوم بوده‌ایم.

در حوزه اقتصاد نیز سیاست‌های انقباضی و انبساطی دولت و تورم ناشی از آن باعث شده است غالب کارفرمایان طرح‌های اقتصادی سیاست «حداقل کردن هزینه» را در دستور کار قرار دهند که در نتیجه آن خودیاری مالی، تأمین نهاده‌های واسط و استفاده از نیروهای محلی در اجرای پروژه‌های عمرانی در پیراشهر بیرجند توسعه یافته است. در حوزه فرهنگ و سلامت نیز مهاجرت جمعیت از شهر به روستاها و به دنبال آن ایجاد نیازهای جدید، باعث توسعه زیرساخت‌های تبلیغاتی از موضوعات تولیدمحور، محیط زیست و نظایر آن شده تا زمینه برای فعالیت‌های اقتصادی بیشتر و کسب منافع بیشتر (درآمدزایی در پیراشهر) فراهم شود. با توجه به الگوی تغییرات فضایی ترسیم شده به کمک بیضوی انحراف استاندارد (شکل ۳) نشان می‌دهد که بیشتر تحولات کالبدی و فضایی دارای گرایش به سمت جنوب شهرستان و شهر بیرجند بوده است که با احتساب مرکز میانگین فضایی می‌توان گفت بیشترین اثرات کالبدی و فضایی در ناحیه جنوب و جنوب‌غربی صورت گرفته است.

با توجه به نتایج گزارش‌شده، در فاصله ۱۰-۵ کیلومتری، به شکل متوسط میانگین اثرات فضایی (۳/۷۸) کمتر از اثرات کالبدی (۳/۹۶) است و در فاصله ۱۵-۱۰ کیلومتری متوسط میانگین اثرات فضایی (۳/۷۹) کمتر از اثرات کالبدی (۴/۰۱) است. همچنین مشاهده می‌شود که متوسط اثرات فضایی و کالبدی در فاصله ۱۵-۱۰ کیلومتری بیشتر از فاصله ۱۰-۵ کیلومتری است.

### بحث و نتیجه‌گیری

در توجیه نتایج به دست آمده باید گفت، ساختار و قدرت نولیبرال تلاش می‌کند تا به کمک تکنولوژی ورود به عرصه‌های خصوصی زندگی مردم، دولت را در راستای دستیابی به منافع اقتصادی خود به دست بگیرد. نولیبرالیسم یا جایگزینی سیاست عدالت استحقاقی در برابر عدالت توزیعی که نماینده دولت رفاه به شمار می‌رفت، در پیدایش ساختار نابرابر اقتصادی و اجتماعی در جوامع تأثیر گذاشته و مشکلاتی در زمینه‌های سلامت، بیکاری و بازنشستگی ایجاد نموده است. اجرای برنامه‌های خصوصی‌سازی و تجارت آزاد در زمینه واردات و صادرات نه تنها کمک قابل توجهی بهبود وضعیت اقتصادی کشور ننموده، بلکه آن را با چالش‌های جدیدی نیز روبه‌رو کرده است. لیبرالیسم به عنوان یک استراتژی و گفتمان عمومی در دوره‌های خاص، منجر به ظهور جریان قدرتمندی به نام نولیبرالیسم شد. نولیبرالیسم تغییراتی رادیکالی در زمینه تبدیل دولت سوسیالیستی به بازار سرمایه‌داری ایجاد نموده که در نهایت این تغییرات منجر به کاهش حجم دولت و همچنین کاهش اختیارات آن شده است. با توجه به این که تسلط نظام اقتصادی، اساس تحولات و سازماندهی فضایی را تعیین می‌کند و این فعالیت‌های اقتصادی اند که سازماندهی فضا را به عهده دارند. بنابراین می‌توان گفت تک‌نرخی کردن قیمت ارز، حذف سوبسیدها، کاهش هزینه‌های دولت، حذف یارانه‌ها، حذف معافیت‌های مالیاتی، مقررات‌زدایی و کوچک‌سازی دولت از جمله سیاست‌های نولیبرالیسمی است که در پیراشهر بیرجند تحولات فضایی و کالبدی به همراه داشته است.



شکل ۳. تحلیل فضایی اثرات کالبدی و فضایی سکونتگاه‌های پیراشهر بیرجند

در زمینه تحولات فضایی نیز اجرای سیاست‌های نولیبرالیسمی دستاورد مثبت ملموسی نداشته و غالباً اثرات مخربی بر فضای پیراشهری داشته است. اعمال سیاست‌هایی نظیر خصوصی‌سازی بخش‌های دولتی، کوچک‌سازی دولت و کاهش هزینه‌های دولت باعث تشدید موضوعاتی نظیر بیکاری (عدم اشتغال پایدار) شده است که سرمنشأ بسیاری از مشکلات اجتماعی دیگر است. در نتیجه این امر اشتغال در بخش مولد کم شده و فعالیت‌های سوداگرانه رشد بیشتری پیدا کرده است. تمرکز بیش از حد دولت به مقوله اقتصاد و سیاست‌های نولیبرالیسمی باعث تقویت اهمیت و حاکمیت پول در جامعه پیراشهری و موضوعات ناشی از آن نظیر تجمل‌گرایی، تغییر جهت‌گیری ارتباطات اجتماعی در جامعه، کم رنگ شدن ارزش‌های معنوی می‌شود. خصوصی‌سازی، آزادسازی بخش‌های دولتی و تجارت آزاد باعث حذف حمایت‌های دولت و یا کاهش تعهدات دولت در بخش‌های آموزشی و سلامت شده است. آموزش پولی برای تحصیل فرزندان، افزایش هزینه‌های بخش بهداشت و درمان، کاهش حمایت‌های دولتی در برابر حوادث غیر مترقبه، کاهش سطح خدمات ارائه شده توسط بانک‌های دولتی و متعاقباً کاهش اعتماد مردم به دولت و سیاست‌های اقتصادی دولت را به همراه داشته است. در نتیجه این تحولات، به تدریج از قدرت و نفوذ شورای اسلامی روستا و دهیاری روستا در مقابل سیستم بروکراتیک (اداری) کاسته شده است. به طور کلی، یافته‌های این پژوهش با نتایج حاصل از تحقیقاتی نظیر زاهد و مازندرانی (۱۳۷۲)، افروغ (۱۳۷۷)، مهدوی وفا و همکاران (۱۳۸۸)، حاتمی‌نژاد و فرجی ملائی (۱۳۹۲)، آجیلی و سلگی (۱۳۹۳)، علی‌پور و امانی (۱۳۹۳) و

مجتهد کیاسرابی (۱۳۹۶) همسو است و یافته‌های حاصل از مطالعات اندرسون (۲۰۱۶) و ناپل (۲۰۱۷) را به طور ضمنی تأیید می‌کند. در این پژوهش تأثیر رویکرد نولیبرالی سیاست‌ها بر تحولات فضایی و کالبدی پیراشهر بیرجند مورد ارزیابی قرار گرفت؛ لیکن ممکن است استدلال شود که متغیرهای فضایی و کالبدی می‌توانند بر سطح و دامنه اثرات سیاست‌های نولیبرالیسمی در پیراشهر بیرجند اثر بگذارند. در نهایت، بررسی تأثیر متغیرهای کالبدی و فضایی بر میزان اثربخشی سیاست‌های نولیبرالیسمی در پیراشهر بیرجند به محققان آتی توصیه می‌شود.

### منابع

- استرگر، مانفرد و روی، راوی (۱۳۹۹). *نولیبرالیسم*. تهران: نشر لوگوس.
- افراخته، حسن (۱۳۹۹). فضاهای پیراشهری: الگوها، عوامل و پساپندها. *مجله توسعه فضاهای پیراشهری*، ۲(۱)، ۱-۱۸.
- افراخته، حسن و افراخته، روشنگر (۱۳۹۱). لیبرالیسم نو و تحول اقتصاد روستایی با نگاهی به وضعیت ایران، *همایش ملی توسعه روستایی، رشت*.
- افراخته، حسن و حجت‌پور، محمد (۱۳۹۲). خزش شهری و پیامدهای آن در توسعه پایدار روستایی (مورد: روستاهای پیرامونی شهر بیرجند). *فصلنامه جغرافیا*، ۱۱(۳۹)، ۱۵۹-۱۸۵.
- افراخته، حسن و حجت‌پور، محمد (۱۳۹۴). اقتصاد سیاسی فضا و تعادل منطقه‌ای ایران. *فصلنامه اقتصاد فضا و توسعه روستایی*، ۴(۱۴)، ۸۷-۱۱۰.



سجاسی‌قیداری، حمداله، خیرآبادی، حمید، محمودی، حمیده و حجتی‌پور، محمد (۱۳۹۹). وندالیسم و حس تعلق مکانی در نواحی روستایی پیراشهر بیرجند. *مسائل اجتماعی ایران*، ۱۱(۱)، ۸۹-۱۲۲.

سعیدی، عباس (۱۳۷۷). *مبانی جغرافیای روستایی*. تهران: انتشارات سمت.

سعیدی، عباس (۱۳۸۵). روابط شهر و روستا و پیوندهای روستا-شهری: یک بررسی ادراکی. *فصلنامه جغرافیا*، ۲(۲)، ۷۰-۹۱.

شیرعلی، اسماعیل (۱۳۹۹). سیاست‌های تعدیل ساختاری دولت سازندگی و شاخص‌های فلاکت اقتصادی در ایران. *فصلنامه جامعه‌شناسی سیاسی ایران*، ۳(۱۰)، ۱۰۳-۱۳۱-۱۰۶.

طالبی، مصطفی، عزیزپور، فرهاد و دولتی، غلام (۱۳۹۸). تحلیل اثر جریان‌ات فضایی در تحولات کالبدی - فضایی روستاهای پیراشهری، مطالعه موردی: سکونتگاه‌های روستایی پیرامون کلانشهر کرج، دهستان تنکمان شمالی. *فصلنامه مسکن و محیط روستا*، ۱۶۶(۳۸)، ۷۹-۹۴.

فیروزنیا، قدیر، ضیاء‌توانا، محمدحسن و رکن‌الدین‌افتخاری، عبدالرضا (۱۳۸۶). تبیین فرآیند تحول روستا با بهره‌گیری از چرخه حیات. *فصلنامه برنامه‌ریزی و آمایش فضا*، ۱۱(۱)، ۹۳-۱۱۹.

مختاری هشی، حسین (۱۴۰۱). سیاست و فضا: تحلیل نظری تأثیر نئولیبرالیسم بر بحران آب. *برنامه‌ریزی و آمایش فضا*، ۲۶(۱)، ۱-۲۹.

مهدوی‌وفا، حبیب‌اله، رضویان، محمدتقی و مومنی، مصطفی (۱۳۸۸). نقش اقتصاد سیاسی در ساختار فضایی تهران و پیرامون. *مجله محیط‌شناسی*، ۳۵(۵۰)، ۱-۱۴.

نبی‌زاده، امیر و حمیدی، کامبیز (۱۳۹۸). نئولیبرالیسم و توسعه در ایران. *رویکردهای پژوهشی نو در علوم مدیریت*، ۱۲(۲)، ۵۳-۶۴.

وفایی‌فرد، مهدی (۱۳۸۴). *در جستجوی هویت شهری بیرجند*، به اهتمام سازمان ملی زمین و مسکن. تهران: انتشارات وزارت مسکن و شهرسازی.

هاروی، دیوید (۱۳۹۱). *تاریخ مختصر نئولیبرالیسم*، ترجمه محمود عبدالله‌زاده. تهران: نشر دات.

هاروی، دیوید (۱۳۹۹). *فضاهای نئولیبرال‌سازی*، ترجمه مهدی داودی، تهران: نشر ثالث.

امیدی، مسعود (۱۳۹۶). *در برابر نئولیبرالیسم و جهانی‌سازی*. تهران: نشر گل آذین.

بدری، سیدعلی و اکبریان رونیزی، سعیدرضا (۱۳۸۶). تحلیل روابط کارکردی-خدماتی سکونتگاه‌های انسانی با استفاده از روش تحلیل شبکه: بخش رونیز. *فصلنامه مدرس علوم انسانی*، ۱۲(۲)، ۲۸-۲.

بهرامی‌کمیل، نظام (۱۴۰۰). فرار از امر سیاسی با نقد نئولیبرالیسم: آیا در ایران نئولیبرالیسم حاکم است؟. *فصلنامه پویه*، ۱۵ و ۱۶، ۱۶۵-۱۸۸.

توحیدفام، محمد و طهرانی‌زاده، نیلوفر (۱۳۸۸). نئولیبرالیسم و همگرایی جهانی. *دانشنامه حقوق و سیاست*، ۱۱، ۸۵-۶۵. *جمعه‌پور، محمود (۱۳۸۴). برنامه‌ریزی روستایی، دیدگاه‌ها و روش‌ها*. تهران: انتشارات سمت.

جمعه‌پور، محمود (۱۳۹۱). سکونتگاه نوع سوم راهکاری برای رسیدن به الگوی مناسب سکونت در راستای توسعه. *مجله پژوهش و برنامه‌ریزی روستایی*، ۲(۱)، ۲۷-۱.

جوشن‌لو، حسین و خانی‌ها، نسرين (۱۳۹۱). نئولیبرالیسم و تاثیر آن بر توسعه اقتصادی در نظام جمهوری اسلامی ایران. *فصلنامه جغرافیا*، ۳۳(۵)، ۱۴-۱.

جوشن‌لو، حسین (۱۳۹۱). *نئولیبرالیسم و سیاست‌های حقوقی اقتصادی نظام جمهوری اسلامی ایران*، پایان‌نامه کارشناسی ارشد رشته حقوق اقتصادی، دانشکده حقوق و علوم سیاسی.

حجتی‌پور، محمد (۱۳۹۹). تحلیل مکانی - فضایی سرمایه‌های معیشتی پیراشهر بیرجند. *مجله توسعه فضاهای پیراشهری*، ۲(۲)، ۱۹۷-۲۱۹.

دانشپور، زهره (۱۳۸۵). تحلیل نابرابری فضایی در محیط پیراشهری، کوشش در استفاده از رهیافت برنامه‌ریزی مدیریت راهبردی در تهران. *نشریه هنرهای زیبا*، ۲۸(۲۸)، ۵-۱۴.

دانشپور، سیدعبدلهدادی، صرافی، مظفر و آشنایی، نکتم (۱۳۹۵). تحولات پیراشهر نشینی در هاله کلان شهری تهران در دوره ۱۳۷۵-۱۳۸۵ خورشیدی به سوی توسعه‌ای سازنده یا گسترشی پراکنده؟. *دو فصلنامه نامه معماری و شهرسازی*، ۱۶، ۳۳-۵.

زاهدمازندرانی، محمدجواد (۱۳۷۲). *آزادسازی اقتصادی: آزادی یا ضرورت (پیش‌گزارشی درباره سمینار آزادسازی و توسعه کشاورزی)*. *مجله‌ی اقتصاد کشاورزی و توسعه*، ۳(۳)، ۵۵-۷۸.

- Bonnamour, J. (1973). *Geographic rurale .Methodes et perspectives du geographie applicable*, Masson Paris.
- Bunnell, T. (2002), Cities for nations? Examining the city-nation-state relation in information age Malaysia, *international journal of urban and regional research*, 26, 284-298.
- Douglas, R. R. (1997). *Changes in Rural Community well-Bing: A case of the Tobacco-Belt*, Southern Ontario, Dissertation Doctor of Philosophy. The University of Guelph.
- Laquinta, D., & Drescher, A. W. (August 2000). Defining Peri-Urban: Understanding Rural-Urban Linkages and Their Connection to Institutional Contexts. *The Tenth World Congress of the International Rural Sociology Association*, Rio-de-Janerio.
- Munck, R. (2005). Neoliberalism and Politics, and the Politics of Neoliberalism; pp. 60-69 in Alfredo Saad-Filho and Deborah Johnston: *Neoliberalism – A Critical Reader*. London: Pluto Press.
- Pierr, A., Ravetz, J. and Tosics, I. (2012). *Towards European Policies to Sustain Urban-Rural Futures, Forest & Landscape, University of Copenhagen - LIFE Coordinator of PLURE*, p. 5, Available in [http://www.plurel.net/images/Peri\\_Urbanisati\\_on\\_in\\_Europe\\_printversion.pdf](http://www.plurel.net/images/Peri_Urbanisati_on_in_Europe_printversion.pdf)
- Simon D., Duncan M.G. and Thompson, D. (2006). *Contemporary Perspectives on the Peri-Urban Zones of Cities in Developing Areas*, in Volume of The Peri-Urban Interface Approaches to Sustainable Natural and Human Resource Use, First published by Earthscan in the UK and USA in 2006.