



## Restoring the Quality of Spatial Identity Applying Cinema

Hadis Loghmani<sup>1</sup>, Iraj Etesam<sup>2\*</sup>, Hossein Zabihi<sup>1</sup>

<sup>1</sup> Department of Urban Planning, Faculty of Art and Architecture, Science and Research Branch, Islamic Azad University, Tehran, Iran

<sup>2</sup> Department of Architecture, Faculty of Art and Architecture, Science and Research Branch, Islamic Azad University, Tehran, Iran

### ARTICLE INFO

Article Type: Research article

#### Article history:

Received 4 February 2020

Accepted 28 November 2020

Available online 5 December 2020

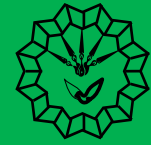
#### Keywords:

Urban Space Quality, Public Areas, Cinema, Mental Image.

*Citation:* Loghmani, H., Etesam, I., Zabihi, H. (2020). Restoring the Quality of Spatial Identity Applying Cinema. *Geography and Sustainability of Environment*, 10 (3), 51-69.  
doi: [10.22126/GES.2020.49662186](https://doi.org/10.22126/GES.2020.49662186)

### ABSTRACT

One of the most important criteria to evaluate urban spaces is its quality. The existence of these criteria has been proposed to perceive and receive space, the presence of citizens and the transmission of concepts such as identity, vitality, dynamism, memory. Representing the quality of space in mass media such as cinema helps to improve the quality of the human-space relationship and the continuity of features that may change over time. Therefore, according to the research issue, cinema can both complement urban knowledge and, as a valid document, help the audience understand space and urban issues, confirming or denying the characteristics of space. Thus, it has a powerful effect on the viewer and emotions. The purpose of this research is how to represent urban space and environmental quality in one of the best romantic comedy films in history, written and directed by Woody Allen, called *Midnight in Paris*. The research method was qualitative and independent of numerical documents, based on experimental work (film). Data collection was library-documentary and film viewing. In this research, first, using urban planning texts, four categories of environmental quality were summarized in a table and the criteria obtained from it were in accordance with the film semiotics and related codes. The film analysis was based on the content analysis of sequences containing urban spaces and only image analysis. The results indicate that in order to achieve and accurately understand urban space, information about space can be obtained through cinema as a visual tool, and the definitions of temporal, spatial and cultural and social realities can be defined and redefined enhancing the value of urban space in order to improve and strengthen concepts such as identity, sense of place, city memory.



## بازیابی کیفیت هویت فضایی با استفاده از سینما

حدیث لقمانی<sup>۱</sup>، ایرج اعتصام<sup>۲\*</sup>، حسین ذبیحی<sup>۱</sup>

<sup>۱</sup> گروه شهرسازی، دانشکده هنر و معماری، واحد علوم و تحقیقات، دانشگاه آزاد اسلامی، تهران، ایران  
<sup>۲</sup> گروه معماری، دانشکده هنر و معماری، واحد علوم و تحقیقات، دانشگاه آزاد اسلامی، تهران، ایران

### چکیده

یکی از مهم‌ترین معیارهای ارزیابی فضای شهری، کیفیت آن است. وجود معیارهای کیفیت فضا برای ادراک و دریافت آن، حضور شهروندان و انتقال مفاهیمی همچون هویت، سرزندگی، پویایی و خاطره‌انگیزی مطرح بوده است. بازنمایی کیفیت فضا در رسانه‌های جمعی مانند سینما، به ارتقاء کیفیت رابطه انسان، فضا و تداوم ویژگی‌هایی که ممکن است در طی زمان تغییر کنند، کمک می‌کند؛ از این رو با توجه به مسئله پژوهش، سینما می‌تواند مکمل دانش شهری باشد و به عنوان اسنادی معتبر در درک مخاطب از فضا و مسائل شهری یاری رساند؛ همچنین سینما می‌تواند به تأیید یا نفی ویژگی‌های فضا پردازد و بدین صورت تأثیر قدرتمندی بر بیننده و احساس‌های مرتبط با فضا بگذارد. هدف از نوشتار پیش رو بررسی چگونگی بازنمایی فضای شهری و ارائه کیفیت محیطی در یکی از بهترین فیلم‌های کمدی - رمانتیک تاریخ، به نویسندگی و کارگردانی وودی آلن، به نام «نیمه شب در پاریس» است. روش پژوهش از نوع کیفی و مستقل از مستندات عددی و متکی به کار تجربی (فیلم) بوده است و جمع‌آوری داده‌ها کتابخانه‌ای - اسنادی و مشاهده فیلم بوده است. در پژوهش حاضر ابتدا با استفاده از متون شهرسازی، چهار دسته کیفیت محیطی در جدولی جمع‌بندی و معیارهای به دست آمده از آن در تطبیق با نشانه‌شناسی فیلم و رمزگان‌های مربوطه قرار گرفت. تحلیل فیلم بر مبنای تحلیل محتوای سکانس‌های حاوی فضای شهری و تنها تحلیل تصویر انجام شد. نتایج بیانگر آن است که برای دستیابی و شناخت دقیق فضای شهری می‌توان از راه سینما به مثابه ابزاری بصری، به اطلاعاتی از فضا دست یافت، به تعریف و بازتعریف واقعیت‌های زمانی، مکانی و ویژگی‌های فرهنگی و اجتماعی دست زد و با بهبود و تحکیم مفاهیمی همچون هویت، حس مکان و خاطره شهر، به ارتقاء ارزش فضای شهری کمک کرد.

### مشخصات مقاله

نوع مقاله: پژوهشی

تاریخچه مقاله:

دریافت ۱۵ بهمن ۱۳۹۹

پذیرش ۸ آذر ۱۳۹۹

دسترسی آنلاین ۱۵ آذر ۱۳۹۹

کلیدواژه‌ها:

فضای شهری، سینما، کیفیت، تصویر ذهنی.

استناد: لقمانی، حدیث؛ اعتصام، ایرج؛ ذبیحی، حسین (۱۳۹۹). بازیابی کیفیت هویت فضایی با استفاده از سینما. *جغرافیا و پایداری محیط*، ۱۰ (۳)، ۵۱-۶۹.

doi: [10.22126/GES.2020.4966.2186](https://doi.org/10.22126/GES.2020.4966.2186)

## مقدمه

فضاهای شهری نقش مؤثری در ایجاد هویت، حس تعلق و حفظ ارزش‌های مربوط به آن ایفا می‌کنند. سینما نیز به سبب ماهیتش در بازنمایی ساختار شهر و فضای شهری از راه امکانات سینمایی همواره مطرح بوده است. در پی تغییرات گسترده شهر و شهرنشینی، شهرها دچار دگرگونی کالبدی، دگردیسی رفتاری و هنجارهای فرهنگی - اجتماعی فراوانی شده‌اند. به طور کلی سینما با بازنمایی مناسب شهرها، افزون بر ارائه ساختار فضایی شهر، انسان را به عمق لایه‌های مختلف شهرها برده و درک کمابیش عمیقی از وضعیت آن‌ها به دست می‌دهد. عدم شناخت و درک ساختار شهر، نکوشیدن در راستای حفظ ارزش‌های جامعه و نیندیشیدن تمهیداتی برای سامان‌دهی آن‌ها، مشکلات فراوانی در پی دارد؛ از جمله مسائل مهم این است که ساختار شهر و ابعاد آن به طور کلی با تصورات ذهنی مردم و درک آن‌ها از فضا در ارتباط است، از آن تأثیر می‌گیرد و بر آن تأثیر می‌گذارد. نتایج مطالعات انجام‌شده در زمینه شهر و سینما نشان می‌دهد که برخورد میان‌رشته‌ای بین مطالعات سینمایی و مطالعات شهری می‌تواند در پرداختن به مسائل کلیدی به گونه‌ای ژرف، مؤثر و مفید باشد.

سینما با بازنمایی فضاهای شهری با مجموعه‌ای از فرایندهای تجربی - زیباشناختی (کالبدی)، اجتماعی و روان‌شناختی (مؤلفه‌های غیر کالبدی) در ایجاد ارتباط بین فضاهای شهری، مردم، مکان‌ها، احساس تعلق و دل‌بستگی‌های شهری نقش به‌سزایی داشته است. به طور حتم فیلم به مثابه مهم‌ترین فرم فرهنگی قرن بیستم، تصویر و باز نمود تازه‌ای را از محیط‌های شهری عرضه کرده است. روایت‌ها و تصاویر سینمایی کلان‌شهرها در هم‌آمیزی هنرهای بصری و آثار ادبی را سبب شدند و از همین راه به تولید و باز تولید بسیاری از مهم‌ترین اسطوره‌های فرهنگی و ایدئولوژیکی این قرن پرداختند (دایمندرگ<sup>۱</sup>، ۱۳۹۱).

یکی از جنبه‌های مهم ساختار شهر که به شدت می‌تواند در درک و فهم مخاطبان از شهر اثرگذار باشد، توجه به بازنمایی ساختار کالبدی فضاهای عمومی شهر است. توجه به این موضوع، در درک مخاطبان در شهر بسیار مهم است. به طور کلی بازنمایی ساختار فضایی شهر (کالبدی - غیر کالبدی) می‌تواند تأثیرات مثبتی از درک فضا روی مخاطبان داشته باشد. این در حالی است که طراحان و معماران کمتر به سینما به منزله ابزاری بیانی و تصویری برای آسیب‌شناسی یا بهبود فضاهای شهری از این راه توجه کرده‌اند. بدین گونه که اگر ساختار فضایی شهر در فیلمی، دچار نظم و همگونی یا برعکس دچار آشفتگی و ناهمگونی باشد، به درک مخاطبان از آن فضا در واقعیت تأثیرگذار است.

یکی از مشکلات گریبان‌گیر عصر حاضر، مشکلات ناشی از شهرنشینی مدرن است که کم‌رنگ شدن ارزش‌های اجتماعی و هویت‌مندی فضا را در پی خواهد داشت و منجر به فراموش شدن فضاهای ارزشمند تاریخی - فرهنگی به مرور زمان می‌شود. بازنمایی این ارزش‌ها و فضاها در قالب مؤلفه‌های تأثیرگذار فضای شهر، کمک شایانی می‌کند و می‌تواند این بی‌هویتی و ناشناختگی را برای نسل‌های بعد به حداقل برساند؛ افزون بر این، یکی از مقوله‌های مهم دیگر، در راستای درک مناسب مخاطبان از فضای شهری، توجه به نشانه‌های شهری در سینما است. بازنمایی این نشانه‌ها و نمادها در برساخت فرهنگ و هویت شهر بسیار مهم است. این نشانه‌ها و نمادها نیز نقش بسیار مهمی در درک فضاهای شهری دارند (لقمانی، ۱۳۹۷ الف). فضای شهری یکی از عناصر ساخت فضایی شهر است که همراه با تاریخ یک ملت، در دوره‌های مختلف به وجود می‌آید، شکل می‌گیرد و دگرگون می‌شود. این عنصر که فعالیت‌های مختلف فرهنگی، اجتماعی، اقتصادی و سیاسی، همواره در آن جریان داشته، همیشه با قلب تاریخ شهر می‌تپیده و

سرگذشت شهر را رقم می‌زند (توسلی و بنیادی، ۱۳۸۶: ۷).

کیفیت محیطی واژه‌ای است که از فیزیولوژی محیط‌زیستی وارد ادبیات شهری شده است (خان و آفتاب<sup>۱</sup>، ۲۰۱۵: ۳۷۴) و نقش بسیار مهمی در پردازش و تحلیل کیفیت زندگی شهروندان دارد (لی<sup>۲</sup> و همکاران، ۲۰۱۱). کیفیت فضای شهری به مثابه محصول فرایند تعامل میان انسان، فعالیت و کالبد شهر تا حد بالایی به کیفیت مؤلفه‌های بصری آن وابسته است. مؤلفه‌های بصری فضاهای شهری به دلیل ماهیت عینی و ملموس خود، با حواس انسان قابل ادراک است و زمینه ادراک، شناخت و ارزیابی محیط شهروندان را فراهم می‌آورد. براساس مدل کانتر که به مدل مکان شهرت دارد، محیط شهری به منزله مکانی متشکل از سه بعد درهم‌تنیده کالبد، فعالیت و تصورات است. از آنجاکه کیفیت محیط شهری یک مکان، ناگزیر از پاسخ‌دهی مناسب به ابعاد گوناگون محیط شهری است، می‌توان مؤلفه‌های سازنده کیفیت طراحی شهری را به موازات مؤلفه‌های سازنده مکان تعریف کرد؛ به عبارت دیگر، با اقتباس از نظریه مکان کانتر می‌توان گفت کیفیت محیط شهری عبارت است از برآیند سه مؤلفه که هر یک از آن‌ها عهده‌دار برآورده کردن یکی از کیفیت‌های سه‌گانه کالبد، فعالیت، تصورات محیط شهری است (گلکار، ۱۳۹۱؛ مدنی‌پور، ۱۳۹۲؛ کرمونا<sup>۳</sup>، ۲۰۱۰).

در راستای تعریف مؤلفه‌های فضای شهری، برخی نظریه‌پردازان هدف غایی شهرسازی را خلق محیط‌های دلپذیر می‌دانند و بر نقش کالبد، عناصر و مبلمان شهری تأکید دارند. عده‌ای فضای شهری را محیط‌هایی تعریف می‌کنند که روابط اجتماعی و رفتاری در آن جریان دارد و به مرور تفسیر رابطه انسان - محیط و بحث معنا و فرهنگ وارد مفهوم فضای شهری می‌شود. مهم نگاه چندبعدی به مفهوم فضای شهری است (پاکزاد، ۱۳۹۴؛ مدنی‌پور، ۱۳۸۷؛ نسر<sup>۴</sup>، ۱۳۹۳؛ کرمونا و همکاران، ۱۳۹۱؛ بل<sup>۵</sup>، ۱۳۹۴). با توجه به اهمیت بازنمایی فضای شهری و همچنین ساختار کالبدی و غیر کالبدی که سبب شکل‌گیری ادراک و تصویر ذهنی مردم می‌شود، دیدگاه تعدادی از صاحب‌نظران که عوامل و شاخص‌های مختلفی را در شکل‌گیری کیفیت فضاهای شهری مؤثر می‌دانند بررسی شد. براساس پژوهش‌هایی که در زمینه کیفیت فضای شهری صورت گرفته است، مؤلفه‌های بسیاری در ادراک فضا مهم هستند و در این میان، مؤلفه‌های کالبدی، عملکردی، ادراکی و زیست‌محیطی، در ادراک و کیفیت محیط مؤثر هستند و نقش به‌سزایی دارند. (گلکار، ۱۳۹۱؛ کرمونا، ۲۰۱۰؛ کرمونا، ۲۰۰۴) (جدول ۱).

به این ترتیب فضای شهری محصول درک و تجربه فرد از فضا و تصویری همراه با ذهنیت و معناست، در واقع پدیده‌ای عینی و ذهنی، پویا و نسبی است که محصول تعامل انسان با محیط و جامعه، با تاریخ و فرهنگ است. در کنار این مطالعات، پژوهشگران زیادی به موضوع شهر و سینما توجه کرده‌اند (مسعودی، ۱۳۸۵؛ پناهی، ۱۳۹۷؛ حبیبی و همکاران، ۱۳۹۴؛ وایزمن<sup>۶</sup>، ۱۳۸۸؛ پالاسما<sup>۷</sup>، ۱۳۸۸). نتایج برخی مطالعات بیانگر نقش و اهمیت بازنمایی فضاهای شهری در فیلم است (شیل<sup>۸</sup>، ۲۰۰۱؛ لانگ و وال<sup>۹</sup>، ۲۰۱۳). بدیهی است که بازنمایی مناسب فضا و منظر شهری در سینما منجر به حساسیت بیشتر مخاطب، ارتقاء سطح توقع او و استفاده بیشتر مخاطبان از فضای شهری می‌شود (حبیبی و همکاران، ۱۳۹۴).

1- khan & Aftab  
2- lee  
3- Carmona  
4- Nasar  
5- Bell  
4- Shiel  
7- Pallasma  
8 -Sheil  
7- Lange & Waal

## جدول ۱. تعریف فضای شهری و کیفیت آن

اندیشمند	تعریف فضای شهر و کیفیت آن
نوربرگ - شولتز <sup>۱</sup> (۱۳۹۳)	پیوند مفهوم فضای شهری با مفهوم عضویت اجتماعی، صحنه سکونت جمعی، توجه به ابعاد معنایی مفهومی و خاطره‌های فضای شهری.
کولکوهن <sup>۲</sup> (۱۹۸۵)	فضای اجتماعی، فضای ساخته شده و مصنوع (اشاره به مورفولوژی فضا)، توجه به عنصر فرهنگ و اجتماع.
تیبالدز <sup>۳</sup> (۱۳۸۹)	فضاهایی با ویژگی‌های کالبدی بصری و محل برخورد واکنش‌های متقابل میان افراد.
زوکرف <sup>۴</sup> (۱۹۵۹)	دارای ارتباط ویژه بصری - حرکتی، دارای ساختار منظم، آراسته و سازمان‌یافته که از نظر کالبدی برای فعالیت‌های انسان طراحی شده است.
مدنی‌پور (۱۳۹۲)	دربگیرنده افراد، رویدادها و روابط میان آن‌ها، بستر مشترک فعالیت‌های کارکردهای اعضای جامعه.
توسلی و بنیادی (۱۳۸۶)	عنصر ساخت فضایی شهر با جریان‌داشتن فعالیت‌های فرهنگی، اجتماعی، اقتصادی و سیاسی در آن.
بحرینی (۱۳۹۲)	صحنه وقوع فعالیت عمومی زندگی شهری.
گلکار (۱۳۹۳)	کیفیت‌های تجربی زیباشناختی، کیفیت زیست‌محیطی.
جیکوبز و اپلبارد <sup>۵</sup> (۱۹۸۷)	تمایز و ناهمگنی در چگونگی استفاده از فضاها، توجه به ایجاد فعالیت‌های مناسب در فضاهای شهری، استفاده از کاربری‌های مختلط به لحاظ نوع استفاده، چه از نظر استفاده، چه از نظر نوع معماری بناها.
لفور <sup>۶</sup> (۱۹۹۱)	نظریه اجتماعی فضا.
هال <sup>۷</sup> (۱۹۷۶)	توجه به عنصر فرهنگ و اجتماع.

این موضوع یکی از اهداف راهبردی رشته شهرسازی است. در این میان سینما به‌عنوان رسانه‌ای جمعی و تأثیرگذار بر مخاطب، براساس نظریات متفاوت ارتباطات مطرح بوده است (مهدی‌زاده، ۱۳۹۲؛ مک کوایل<sup>۸</sup>، ۱۳۹۲؛ اولسون و سون<sup>۹</sup>، ۱۳۹۷؛ سورین و تانکارد<sup>۱۰</sup>، ۱۳۸۹). اندیشمندانی همچون مانستربرگ، دایمنبرگ، گلدمن، بازن، به رابطه میان فیلم و ضرورت بازنمایی واقع‌گرایانه فضا و جامعه شهری در فیلم به‌دنبال جریان فیلم‌های نوآر نیز، اشاراتی کرده‌اند.

تا پیش از اختراع سینما، جلوه‌هایی ساکن و ایستا از شهر و زندگی در نقاشی‌های رئالیستی و امپرسیونیستی قرن هجده و نوزده میلادی دیده می‌شد، با اختراع عکاسی، شهر، فضاهای شهری، موضوع عکس‌های دهه‌های آخر قرن نوزدهم میلادی می‌شوند؛ ولی این سینماست که با ارائه تصاویر متحرک، امکان ثبت و ضبط سوپیه‌های فرار و گریز زندگی مدرن شهری را به‌معنای دقیق کلمه فراهم می‌آورد (حبیبی و همکاران، ۱۳۹۴: ۱۰). در فیلم‌هایی که موضوع آن در شهر روی می‌دهد، دوربین به‌اجبار بافت یک شهر را در زمان ساخت آن فیلم همان‌گونه که هست به نمایش درمی‌آورد؛ اما گاه کارگردان هوشمند زاویه دوربین خود را به‌گونه‌ای انتخاب می‌کند که درواقع زاویه و نظریات او را راجع به محیط، مشخص می‌سازد و معرفی می‌کند (آفاق، ۱۳۸۱).

نظریه بازتاب جامعه در آینه سینما، در جامعه‌شناسی هنر سابقه زیادی دارد، اگرچه تبیین نظریه پردازان مختلف از چگونگی این بازتاب با همدیگر بسیار متفاوت است. دیدگاه بازتابی گلدمن بر این نکته تکیه دارد که محتوای آثار ادبی و هنری ممکن است به‌عینه بازتابی از جامعه نباشد، اما جهان‌بینی ارائه‌شده در قالب این محتوا بی‌شک در جامعه معاصر نمودی خارجی دارد. سینما به‌مثابه عنصری فرهنگی - اجتماعی می‌تواند انسان را به عمق

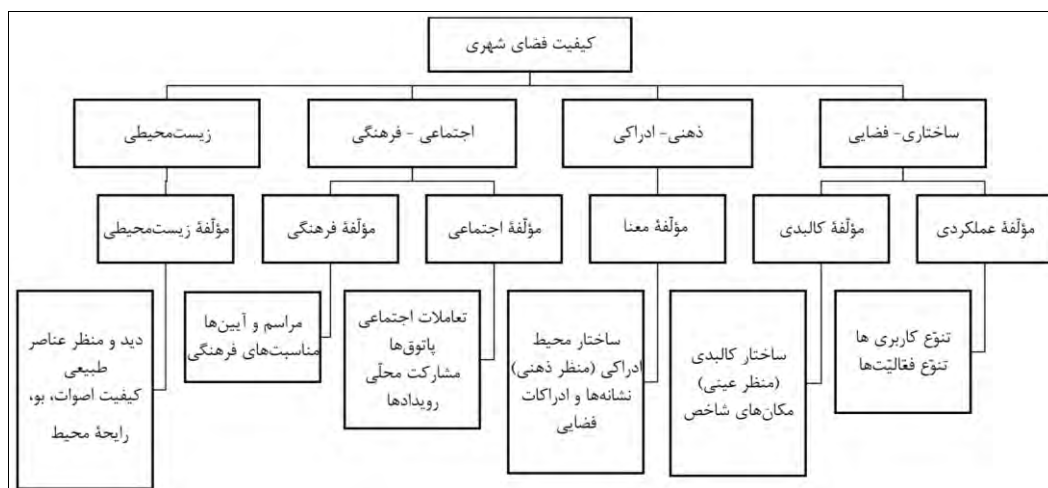
- 1- Norberg\_Schulz
- 2- Colquhoun
- 3- Tibbalds
- 4- Zucker
- 5- Jacobs & Appleyard
- 6- Lefebvre
- 7- Hall
- 8- McQuail
- 9- Olson & Sean
- 10- Severin & Tankard

لایه‌های حیات اجتماعی ببرد و درک کمابیش عمیقی از وضعیت این گروه‌ها را بازتاب دهد و شرایط اجتماعی معاصرش را در جامعه نمایان سازد (روانشادنی، ۱۳۹۷)؛ ازسویی، ادراک انسان از محیط اطراف خود نیز تاحدی متأثر از کیفیت فضای شهری و عوامل خارجی مانند زمان و فرهنگ هر جامعه است که سبب شکل‌گیری تصویر ذهنی از فضا می‌شوند. اگرچه با توجه به رفتارهای محیط (فرهنگ) و ادراکات هر شخص این تصورات متفاوت است؛ اما با استفاده آگاهانه از عوامل کیفی فضاهای شهری در فیلم‌ها می‌توان از فیلم به‌عنوان ابزاری برای شناساندن فضاها، مکان‌ها، بناهای شاخص، ویژگی‌های اجتماعی و فرهنگی و آداب و رسوم و حتی القای الگوهای رفتاری مناسب استفاده کرد و بدین ترتیب در نقش‌بستن تصورات ذهنی شهروندان مؤثر واقع شد (لقمانی و همکاران، ۱۳۹۷ الف). بدین ترتیب سینما فراتر و عمیق‌تر از سایر هنرها امکان رسوخ در اعماق لایه‌های پنهان زندگی شهری را به‌دست آورد؛ بنابراین سینمای شهرمحور، سینمایی که موضوعات روایی آن، شهر معاصر و انبوه رویدادهای آن بود متولد شد. شهر به‌مثابه عالی‌ترین تجلی دنیای مدرن در مرکز توجه فیلم‌سازان قرار گرفت (آفاق، ۱۳۸۱).

مروری بر سندهای تصویری زنده و بکر، این نکته را آشکار می‌سازد که بررسی تحوّل بسیاری از پدیده‌های اجتماعی بدون توجه به این رسانه جهانی کامل نخواهد شد و این زبان گویای جوامع مختلف است که نگاه هر عصر به جامعه و پدیده‌های اجتماعی را همچون یادگاری پربار برای نسل‌های بعد حفظ و منتقل می‌کند؛ بنابراین به‌نظر می‌رسد، شهرسازان و معماران نیز به‌مثابه سایر کارشناسان، اگر مطالعات میان‌رشته‌ای و مرتبط با سینما را مدّ نظر قرار ندهند، از منبع وسیعی از اطلاعات و مفاهیم تصویری غافل می‌شوند. به‌تصویر کشیدن مؤلفه‌های کیفیت محیط در فیلم، از جمله توجه به ویژگی‌های ساختاری شهر و معماری، مکان‌های شاخص، نشانه‌ها، باورها و اعتقادات، مراسم و آیین‌های اجتماعی و معانی ضمنی آن‌ها در فیلم‌ها می‌تواند افزون بر اینکه سینما را به‌منزله ابزاری برای تحلیل و ارائه فضاها معرفی کند، در ایجاد احساس‌های مثبت مرتبط با شهر در مخاطبان مؤثر واقع شود. به‌منظور بررسی فضاهای شهری در سینما، ابعاد، مؤلفه‌ها و معیارهای مرتبط با کیفیت فضای شهری ارائه شد (شکل ۱).

### نشانه‌شناسی فیلم

نشانه‌شناسی، نه‌تنها شامل مطالعه چیزهایی است که در زندگی روزمره نشانه نامیده می‌شود، بلکه مطالعه هر چیزی است که به چیز دیگری اشاره می‌کند. از دیدگاه نشانه‌شناسی، نشانه‌ها می‌توانند به‌شکل کلمات، تصاویر، اطوار و اشیاء ظاهر شوند؛ اما باید به‌خاطر داشت که نمی‌توان نشانه‌ها را به‌شیوه‌ای مجزاً مطالعه کرد، بلکه مطالعه هر نشانه، در نظام نشانه‌ای ژانر یا رسانه و موضوع مورد نظر معنادار است.

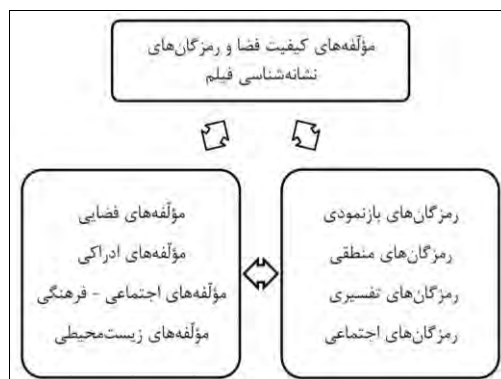


شکل ۱. مؤلفه‌ها، ابعاد و معیارهای کیفیت فضای شهری

پرسش اصلی در بررسی نشانه‌شناسانه این است که معناها چگونه ساخته می‌شوند و واقعیت چگونه بازنمایی می‌شود. به‌طور کلی می‌توان در نشانه‌شناسی از دو سنهت عمده یاد کرد: سنهت فردیناند دوسوسور<sup>۱</sup> و سنهت چارلز سندرس پیرس<sup>۲</sup>. به‌نظر سوسور نشانه‌شناسی دانشی است که به مطالعه نقش نشانه‌ها به‌مثابه بخشی از زندگی اجتماعی می‌پردازد؛ اما نشانه‌شناسی به‌نظر پیرس که خودش آن را نظریه صوری نشانه‌های می‌نامید، با منطق ارتباط نزدیکی داشت (چندلر<sup>۳</sup>، ۱۳۸۷: ۲۵). بنابر پیش‌فرض‌های نشانه‌شناسی، فیلم هنری تولیدی است که چیزی را بیان می‌کند. تولیدکنندگان فیلم ضمن بازتاباندن سبک‌های زندگی شهری خود، برای آن‌ها جایگاه خاصی قائل‌اند و قابلیت پذیرش یا عدم پذیرش آن‌ها را نشان می‌دهند. فیلم، نظامی از معانی است که هم بازنمایی از واقعیت ارائه می‌دهد، هم آن را بازسازی می‌کند و هم حساسیت‌های خود را از واقعیت بیان و تولید می‌کند.

نشانه‌شناسان به‌طور کلی رمزها را برحسب معیارهای خاص به دسته‌های مختلفی تقسیم می‌کنند. رمزگان اجتماعی که در آن، جامعه نظامی از روابط اجتماعی و حضور انسان‌ها است و می‌توان آن را به رمزگان‌های رفتاری مانند مراسم‌های آیینی و بازی‌ها تقسیم‌بندی کرد. رمزگان‌های متنی یا بازنمودی که از آن با عنوان رمزگان‌های زیبایی‌شناختی یاد می‌شود، این رمزگان به رمزگان‌های فنی از جمله رمزگان‌های تصویری و رسانه‌ای، رمزگان‌های هنری و رمزگان‌های سبکی، تقسیم‌بندی می‌شوند. رمزگان‌های منطقی و رمزگان‌های تفسیری یا ایدئولوژیک که این رمزها، سایر رمزها را به‌گونه‌ای سامان می‌دهند که مجموعه‌ای از معانی سازگار و منسجم به‌وجود می‌آید و شامل رمزگان‌های ادراکی (ادراکی - بصری) و رمزگان‌های ایدئولوژیک می‌شوند (خالق‌پناه، ۱۳۸۸)؛ بدین منظور ارتباط میان مؤلفه‌های کیفیت فضاهای شهری و رمزگان‌های نشانه‌شناسی ارائه می‌شود (شکل ۲). با توجه به اهمیت سینما در بازنمایی فضاهای شهری، مطالعات اندکی با رویکرد پدیدارشناسانه در داخل کشور انجام شده است که در این تحلیل‌ها تأکید بر معنا و مفاهیم ضمنی مستخرج از مشاهده فضای شهری در فیلم بوده است.

نوآوری پژوهش حاضر این است که تاکنون به‌صورت مستقل در زمینه تحلیل ساختار فضایی شهر با معیارهای شهرسازی در سینما پژوهشی صورت نگرفته، به‌گونه‌ای که بازنمایی آشفتگی یا هماهنگی‌های کالبدی، سبب شکل‌گیری ادراکات مختلف مردم از فضاهای شهری می‌شود و به فضای شهری تنها از بُعد پدیدارشناسانه توجه شده است. در پژوهش حاضر سعی بر این است که ساختار کالبدی - فضایی فضاهای شهری در فیلم «نیمه‌شب در پاریس» بررسی شود و از این راه، فیلم دریچه جدیدی برای آسیب‌شناسی و بهبود فضاهای شهری باشد، زیرا عدم نمایش فضاهای شهری باکیفیت در فیلم‌های ایرانی، باعث ایجاد اغتشاش بصری از شهر در ذهن مخاطب است.



شکل ۲. ارتباط میان مؤلفه‌های کیفیت فضا و رمزگان‌های نشانه‌شناسی فیلم

1- Ferdinand de Saussure  
2- Charles Sanders Peirce  
3- Chandler

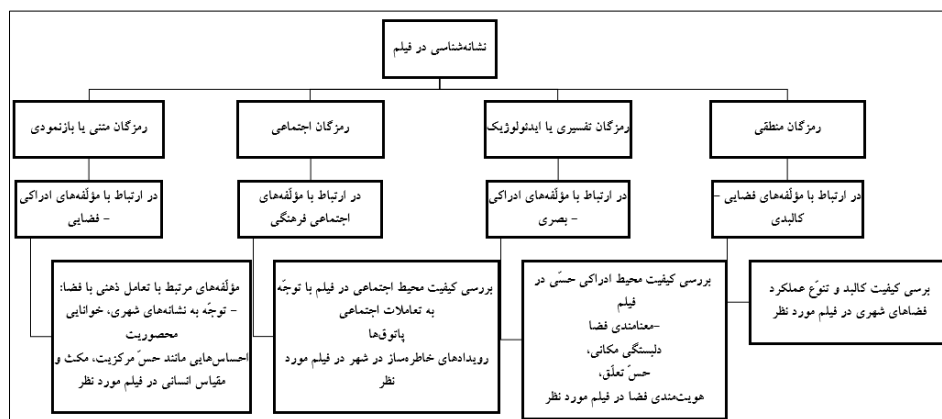


از آنجاکه دریافت ها و تجربه ها، به تلقی خاصی راه می برد و این تلقی بر تحلیل های او تاثیر می گذارد (کازبیه<sup>۱</sup>، ۱۳۸۲) توجه ویژه به بازنمایی مناسب فضای شهری در سینما ضروری است. با توجه به اهمیت و ضرورت پژوهش، بررسی ساختار کالبدی فضایی شهر در فیلم نیمه شب در پاریس، به مثابه نمونه ای موفق در بازنمایی شهر، هدف اصلی پژوهش حاضر است.

پرسش اصلی نوشتار پیش رو بر این استوار است که بازنمایی فضای شهری در فیلم مورد نظر چگونه است. به منظور بررسی این موضوع در مرحله نخست، مؤلفه های کیفیت محیطی استخراج و سپس این مؤلفه ها در مطابقت با رمزگان های فیلم مورد نظر واکاوی شده است. بدین ترتیب شهرسازان می توانند از این منظر رویکرد جدیدی را در آسیب شناسی و ارتقاء فضاهای شهری به کار گیرند.

### مواد و روش ها

روش پژوهش حاضر با تکیه بر نشانه شناسی بصری است، ضمن آنکه پژوهش از نوع کیفی و مستقل از استنادات عددی انتخاب شد. برای انجام آن ابتدا مطالعات کتابخانه ای - اسنادی انجام شد؛ سپس بخش عمده پژوهش به مشاهده، بررسی و تحلیل فیلم پرداخته شد؛ که این فیلم ها به وسیله متخصصانی که از یک سو با حوزه شهرسازی و از دیگر سو با فیلم سازی مرتبط هستند، انتخاب شده است. به منظور انتخاب فیلم بنابر نظر کارشناسان، چندین فیلم که فضاهای شهری داشتند، انتخاب و مشاهده شدند (لقمانی و همکاران، ۱۳۹۷ ب). در میان فیلم های منتخب، فیلم نیمه شب در پاریس که بیشترین سکانس حاوی فضای شهری را داشت و با مفاهیم عینی و ذهنی فضای شهری در مبانی پژوهش نزدیکی بیشتری داشت، انتخاب و به عنوان نمونه ای موفق در بازنمایی فضای شهری، مطالعه و تجزیه و تحلیل شد؛ بنابراین از روش نمونه گیری هدف مند و غیر تصادفی (تعمدی) که یکی از روش های نمونه گیری غیر احتمالی است، استفاده شد. تحلیل فیلم ها به روش تحلیل محتوا بوده و تحلیل بصری تصاویر به دست آمده مد نظر بوده است. واحد تحلیل، صحنه است و صحنه هایی تحلیل و بررسی شده اند که در ارتباط با مبحث مطرح شده هستند. بدین منظور روی سکانس های حاوی فضای شهری توقف و تحلیل تصویر انجام شده است. به منظور سنجش اعتبار داده ها نیز با اساتید مجرب و متخصص در حوزه شهرسازی که با موضوع پژوهش آشنایی دارند، مصاحبه شده است. الگوی تحلیل مؤلفه های کیفیت فضای شهری در فیلم مورد نظر (مدل مفهومی پژوهش) با مطالعه و استخراج مؤلفه های کیفیت محیط و رمزگان های نشانه شناسی در فیلم و ارتباط این مؤلفه ها باهم شناسایی و معرفی می شود (شکل ۳).



شکل ۳. مدل مفهومی پژوهش



## نتایج

از موضوعات اساسی که نقش بسیار مهمی در بازنمایی فضای شهری دارد و می‌تواند منجر به ادراکات درست مخاطب از شهر شود، بازنمایی مناسب ساختار کالبدی - فضایی فضاهای شهر و انتقال مفاهیم و ارزش‌های مستتر شهری است؛ از این رو در پژوهش حاضر سعی شده است تا مؤلفه‌ها و شاخص‌های مؤثر بر کیفیت محیط شناسایی تا در نهایت با واکاوی و شناسایی این عوامل در فیلم، نتایجی منسجم صورت گیرد. در این راستا، برای بررسی تأثیر بازنمایی فضای شهری بر ادراک فضا و غنای حسی، فیلمی کم‌دی - رمانتیک - فانتزی به نویسندگی و کارگردانی وودی آلن با عنوان نیمه‌شب در پاریس بررسی و سپس راهکارهای مورد نظر در ارتباط با فضاهای شهری و معماری سینمای ایران مطرح می‌شود.

فیلم نیمه‌شب در پاریس، چاشنی‌های نوستالژیک و اگزستانسیالیسم دارد و براساس این ایده پرداخت شده که انسان هرگز از زمان حال راضی نیست و گذشته‌ها را رمانتیک‌تر، خالص‌تر و برای زندگی بهتر می‌داند. این فیلم در هشتاد و چهارمین دوره جوایز اسکار برنده جایزه اسکار بهترین فیلم‌نامه شده است. یکی از نکات مهم در این فیلم، توجه ویژه به فضاهای شهری و تعدد نماها و سکانس‌هایی از ویژگی‌های فضای شهری پاریس است که در دقایق اولیه فیلم به خوبی دیده می‌شود. فیلم‌ساز در این فیلم می‌کوشد افزون بر پیش‌برد روایت داستان، تصویری از محیطی که آن را تجربه کرده یا تصویری که از آن دارد، به بهترین نحو به مخاطب ارائه دهد و می‌کوشد با بیان تصاویری کاملاً سنجیده، شهر را حتی برای کسانی که آن را تجربه نکرده‌اند، به بهترین شکل ممکن توصیف کند. فیلم نیمه‌شب در پاریس وودی آلن، کاری می‌کند که خودتان را در پاریس احساس کنید. انگار که سال‌هاست پاریس را می‌شناخته‌اید و تجربه حضورش را از سر می‌گذرانید؛ برای مثال فرهنگ کافه‌نشینی پاریسی در همه‌جای دنیا فرهنگی شناخته‌شده است و وودی آلن مخاطب را با این کیفیت‌های فضایی به خوبی آشنا می‌کند. او با نگاهی کارت‌پستالی به پاریس از همان تیتراژ ابتدایی اعلام می‌کند که قرار است در این فیلم نگاهی جذاب به این شهر انداخته شود. این فیلم با به‌تصویر کشیدن ساختار فضایی - مکانی شهر و محله‌های قدیمی و با هویت شهر پاریس، می‌کوشد احساس‌های مرتبط با شهر را در مخاطب برانگیزد؛ بدین منظور، از ابتدا با نکاتی ظریفانه به مؤلفه‌های فضای شهری مانند نشانه‌های شهری، عملکردها، الگوهای رفتاری، کالبد محله، میداين و پلازهای شلوغ، صداهای شهری حاکم بر شهر، ویژگی‌های اقلیمی و پوشش‌های گیاهی موجود می‌پردازد. داستان فیلم حول نقش «گیل پندر» و «اینز» می‌گذرد که به پاریس آمده‌اند تا تعطیلات را بگذرانند. گیل فیلم‌نامه‌نویسی است که برای نوشتن اولین رمانش خود را آماده می‌کند؛ اما به مشکل نداشتن ایده برخورد کرده است. یک‌شب که او تنها در خیابان‌های پاریس قدم می‌زند، ناگهان خود را در سال‌های دهه بیست می‌یابد و در کمال ناباوری با بزرگانی همچون همینگوی، بونوئل، دالی و هنرمندانی دیگر روبه‌رو می‌شود.

با بررسی معیارهای کیفیت فضای شهری در فیلم مورد مطالعه می‌توان به این نتیجه رسید که بازنمایی شاخص‌هایی همچون نفوذپذیری بصری فضا، عناصر کالبدی و طبیعی، تأمین الگوهای متفاوت حرکتی با در نظر گرفتن اولویت عابر پیاده، فضای سبز، آب و عوامل فرح‌بخش، نشانه‌ها و محرک‌های بصری، جزئیات و سبک معماری به خوبی مشهود است. بازنمایی عناصر هویت‌بخش و نشانه‌ای در فضا، به‌عنوان عناصری که به تجدید خاطر و یادآوری شدن فضا و تجربه خاطره‌های شخصی افراد کمک می‌کنند؛ از جمله شاخص‌های کالبدی و هویتی‌ای هستند که در این فیلم به‌نمایش گذاشته شده است. بازنمایی بدنه‌های شهری، محدوده‌ها و مجموعه‌های ارزشمند تاریخی، لبه‌های شهری مانند لبه رودخانه سن، راه‌ها و گره‌های شهری شامل خیابان و میدان‌های شاخص

شهر پاریس، از جمله مواردی بودند که بارها در این فیلم به آن اشاره شده است که این امر به کیفیت قابل قبول و دیدنی بودن فضا می‌افزود.

جریان حرکت عابر پیاده و سرزندگی، محیط‌های فرهنگی - هنری، از جمله موزه‌ها و نمایشگاه‌ها، توجه به کاربری‌های جاذبی همچون رستوران، کافه‌های روباز، توجه به تنوع کاربری‌ها و تنوع فعالیت‌های همگانی، وجود مراکز خرید مهم و جذاب، وجود کاربری‌های محرک به جذب جمعیت در ساعت‌های خلوت و شب، قابلیت بالای فضا برای حضور پیاده، از جمله کیفیت‌های عملکردی بودند که به خوبی در این فیلم با استفاده از قابلیت‌های مناسب سینما، با کلوزآپ و لانگ‌شات‌های متعدد به تصویر کشیده شده است.

نشانه‌های شهری مانند محور تاریخی شانزده‌لیزه، میدان کنکورد، برج ایفل، کلیسای نتردام و غیره، موجب خوانایی بالا و قابل توجه فضا و جریان داشتن سرزندگی در آن می‌شود و این پویایی، شخصیت متمایزی را برای فضا ایجاد می‌کند، توجه به میزان حسّ تعلق و درگیری ذهنی کاربر با فضا، قابلیت تداعی معانی، در این فیلم به عنوان کیفیت‌هایی شاخص در ساخت تصویر ذهنی از پاریس مؤثر واقع شده است. توجه به برخورداری کیفیت قابل قبول فضای شهری در فیلم، افزون بر جذابیت فضا، به بار خاطراتی قوی و تصویر ذهنی پایدار و به یادماندنی منجر شده است.

برخورداری فضا از جوّی فرهنگی به واسطه وجود چندین فضای تاریخی - فرهنگی در فاصله کم، وجود موزه‌های متفاوت، وجود مکان‌های شاخص گردهم‌آمدن، وجود کاربری‌های جاذب و امنیت اجتماعی، توجه به ساختارهای فرهنگی مختلف، تنوع استفاده‌کنندگان از فضا، تنوع کاربری‌های موجود به عنوان عاملی در جذب استفاده‌کنندگان و پویایی و سرزندگی، وجود امکانات گوناگون برای پذیرش کاربر در ساعات مختلف شبانه‌روز، از جمله کیفیت‌های اجتماعی و فرهنگی قابل استخراج از فیلم است که در جذب اشتیاق ذهنی کاربران فضا مؤثر است.

کیفیت بصری و چشم‌اندازهای بارز طبیعی نیز در فیلم تحلیل شده است. وجود چشم‌اندازهای طبیعی و تاریخی به عنوان نمادهای عینی و ذهنی شهر پاریس در کنار چشم‌انداز برگرفته از هویت مکانی آن، بخشی از کیفیت‌های بصری فیلم است که در شکل‌گیری ادراک و تصویر ذهنی مخاطب مؤثر است. برخورداری و بازنمایی منظر طبیعی منحصربه‌فرد شهر به واسطه درختان و پوشش گیاهی، فضاهای سبز، پارک لوکزامبورگ، رودخانه سن و چشم‌انداز آن در فیلم قابل ستایش است.

### تحلیل و بررسی مؤلفه‌های کالبدی فضای شهری در فیلم

به تصویر کشیده شدن ساختار فضایی هویت‌مند شهر پاریس و نمادهای شاخص آن در ابتدای فیلم، نماهای تاریخی شهر و معیارهایی همچون هماهنگی و انطباق در فرم، محصوریت، مقیاس، جذابیت، تداوم بصری، تعادل، تقارن، وحدت ریتم، پیوستگی و انسجام، به تصویر کشیده شدن نمادها و نشانه‌های شهری به منظور ایجاد حسّ هویت و هویت‌مندی فضا و خوانایی و نمایش عملکرد معنای ضمنی آن، مجسمه‌ها، تندیس‌ها و یادمان‌ها و معنای ضمنی آن‌ها، علائم شهری متعدد مانند علائم راهنما، مبلمان شهری، گل‌جای‌ها و نمایش تمهیدات کالبدی متعدد در راستای پاسخ‌گویی به نیاز استفاده‌کنندگان از فضا مانند فضاهای مکث با نیمکت‌ها یا توقف‌گاه‌ها، سنت همسان‌سازی نماهای شهری، ترکیب و انتظام نماها به واسطه کیفیت‌هایی همچون رنگ، مصالح، خطّ بام مطلوب از نماها و دیدهای متفاوت، ساختمان‌های تاریخی و میدان‌های مهم و تاریخی شهر از جمله خصوصیات ساختاری است که در این فیلم مشاهده می‌شود (شکل ۴).



شکل ۴. نمونه‌ای از سکنس‌های حاوی مؤلفه‌های کالبدی (ساختاری)

برج فلزی ایفل، میدان تروکادورو، محور شانزله‌لیزه، میدان اتوال و طاق پیروزی، میدان باستیل و نماد تاریخی آن به یادگار از قلعه باستیل، پارک لوکزامبورگ و مجسمه‌های آن، میدان کنکور و نماد تاریخی آن، کاخ دادگستری دربرگیرنده قصر قرون وسطایی همراه با گالری‌های زیبا و نمادهای معماری باروک، کلیسای نتردام در شرق جزیره و ویژگی‌های مذهبی و منحصر معماری و هنر گوتیک آن، موزه لوور، مرکز ملی هنر و فرهنگ ژرژ پمپیدو، قصر سانت‌شاپل، کلیسا و آرامگاه پانتئون، کاخ گارنیر، فروشگاه‌ها و کافه‌ها در فضاهای معروفی همچون بلوار سن رژمن و غیره، از مکان‌های شاخص به تصویر درآمده در این فیلم هستند (شکل ۵).

#### تحلیل و بررسی مؤلفه‌های عملکردی فضای شهری در فیلم

فعالیت‌ها و کاربری‌ها، اساس ساختار یک فضا هستند. این فعالیت‌ها طیف وسیعی از روابط اجتماعی دوستانه تا برگزاری و مشارکت در نمایش‌ها و موسیقی خیابانی را دربر می‌گیرند. در واقع فضاهای شهری موفق فرصت‌های بیشتری برای فعالیت استفاده‌کنندگان ایجاد می‌کنند، فعالیت‌های مختلفی همچون گفت‌وگو، بازی و غیره. اگر کاری برای انجام‌دادن باشد، باعث می‌شود که افراد دلیلی برای ورود به فضا داشته باشند و فعالیت‌ها می‌توانند فضا را خاص و منحصر به فرد جلوه دهند. فضای کنار رود سن برای حضور و شکل‌گیری فعالیت‌های مختلفی همچون پیاده‌روی، دوچرخه‌سواری، گفت‌وگو و تماشا در این فیلم مطرح بوده است. فعالیت‌های دیگر شامل قرارگاه‌ها و تعاملات خودجوش، موسیقی و هنرهای خیابانی، ازدحام در خیابان و میداين و فضاهای تجاری، از فعالیت‌های مطرح در فیلم بوده است (شکل ۶).



شکل ۵. نمونه‌ای از سکنس‌های حاوی مؤلفه‌های کالبدی (مکان‌های شاخص و نشانه‌ای)





شکل ۶. نمونه‌ای از سکانس‌های حاوی مؤلفه‌های عملکردی (تنوع فعالیت‌ها)

### تحلیل و بررسی مؤلفه‌های ادراکی فضای شهری در فیلم

فیلم غنی، از نظر ساختار نشانه‌ای و معناگرا، بازنمایی نشانه‌ها و معنای آن‌ها است. برج فلزی ایفل، نماد علم و فناوری مدرن قرن هجده فرانسه در بسیاری از سکانس‌ها به‌منزله پس‌زمینه دیده می‌شود، محور تاریخی شانزده‌لیزه و عناصر مرتبط، معماری هشت‌ضلعی میدان کنکور و هشت مجسمه آن، به‌عنوان نماد هشت شهر مهم فرانسه، مجسمه‌های زیبای فواره میدان کنکور با الهام از معماری میدان‌های ایتالیایی و کیفیت صوتی آن، نماد ابلیسک در میدان کنکور، وجود دو آب‌نما نمادی از دریا و رودخانه‌ها و رودهای فرانسه، به تکرار در فیلم دیده می‌شود.

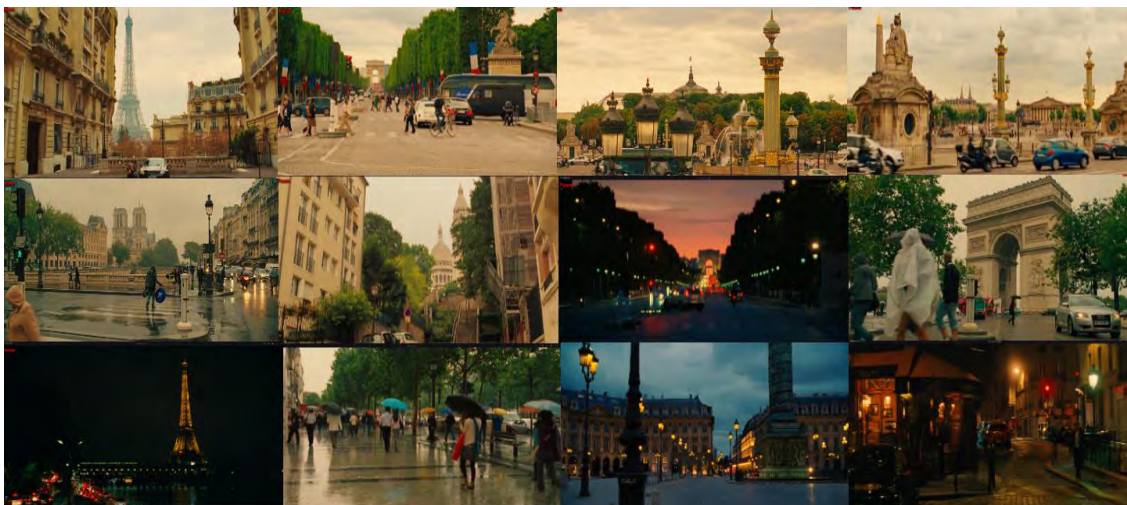
کلیسای نتردام، افزون بر ویژگی معماری، به‌دلیل توصیفات ادبی آن در داستان گوژپشت نوتردام ویکتور هوگو بارها مورد توجه و بازنمایی قرار گرفت. بناهای تاریخی متعدد، وجود فضاهای سبز، پوشش گیاهی و هماهنگی آن‌ها با بناها، وجود آب‌نماهای طراوت‌بخش، وجود رنگ‌های آرامش‌بخش در فضا و کیفیت نور طبیعی و مصنوعی در شب موجب ارتقا زیبایی‌های بصری، سرزندگی، معانی، ادراک فضا و تصویر ذهنی می‌شود که به‌خوبی در این فیلم به‌تصویر درآمده و منجر به ادراکات فضایی مطلوب شده‌اند (شکل ۸).

### تحلیل و بررسی مؤلفه‌های اجتماعی - فرهنگی فضای شهری در فیلم

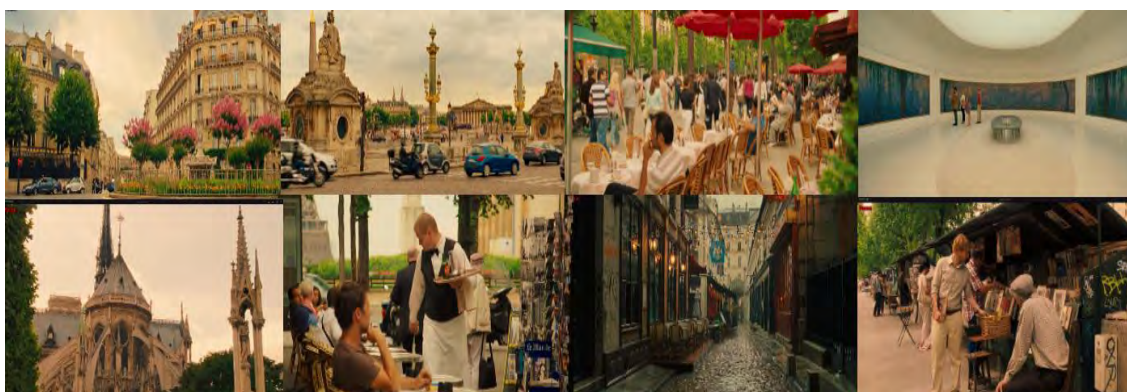
بازنمایی بناهای تاریخی - فرهنگی متعدد، نمادها و نشانه‌های تاریخی و فرهنگی شهر، کتاب‌فروشی‌های متعدد، کتاب‌فروشی معروف شکسپیر و همکاران، حضور مداوم صحنه‌هایی از هنر جدید و واقعی در درون شهر، هنرمندان حاشیه‌ای و ترویج کارهای حرفه‌ای فرهنگی، ارائه موسیقی‌های مردمی در فضای عمومی، وجود مجسمه‌سازها و هنرمندان در فضا، فعالیت‌های خیابانی، مغازه‌ها و گالری‌های هنری خلاق و کافه‌های روباز شهری، خصوصیات هستند که بازنمایی فضاهای شهری را در فیلم نیمه‌شب در پاریس، به فضایی سرزنده و هویت‌مند تبدیل کرده‌اند (شکل ۹).



شکل ۷. نمونه‌ای از سکانس‌های حاوی مؤلفه‌های عملکردی (تنوع کاربری)



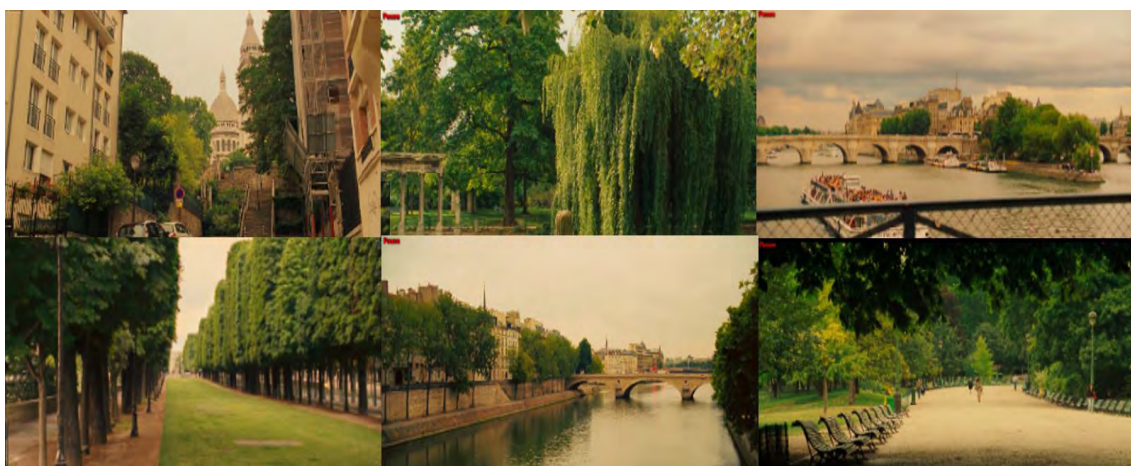
شکل ۸. نمونه‌ای از سکانس‌های حاوی مؤلفه‌های ادراکی (نشانه‌ها و ادراکات فضایی)



شکل ۹. نمونه‌ای از سکانس‌های حاوی مؤلفه‌های فرهنگی - اجتماعی

### تحلیل و بررسی مؤلفه‌های زیست‌محیطی فضای شهری در فیلم

رودخانه سن و پلاژ ساحلی و تفریحی آن و جزیره سیتیه از مصداق‌های آثار طبیعی شهر به‌شمار می‌رود که در فیلم به‌تصویر کشیده شده است. راه‌های جنگلی، توجّه به صداهاى طبیعی شهری و دید و منظر پارک لوکزامبورگ و فضاهاى طبیعی از جمله عناصر طبیعی و دید و منظر طبیعی در این فیلم است که بازنمایی آن موجب افزایش سرزندگی و دعوت‌کنندگی می‌شوند (شکل ۱۰).



شکل ۱۰. نمونه‌ای از سکانس‌های حاوی مؤلفه‌های زیست‌محیطی



## بحث

یافته‌های پژوهش به‌طور عام با مرور اطلاعات موجود کتابخانه‌ای و به‌طور خاص در نمونه موردی از راه مشاهده و تحلیل سکانس‌های فیلم صورت پذیرفت. شاخص‌های کیفیت محیطی با استفاده از منابع کتابخانه‌ای جمع‌آوری شد که پس از تلفیق با مؤلفه‌های مرتبط با نشانه‌شناسی هریک از ابعاد، سنجه‌های ابعاد مؤثر در کیفیت فضاهای شهری به‌دست آمد. در واقع در پژوهش حاضر، ارزیابی کیفیت فضای شهری، مؤلفه‌های دخیل در کیفیت فضای شهری با رویکرد نشانه‌شناسی با مطالعه آن‌ها در فیلم نیمه‌شب در پاریس انجام گرفته است. این سنجه‌ها در قالب نمودار شاخص‌های رمزگان‌ها، با عنوان چهار رمزگان منطقی، تفسیری یا ائدیولوژیک، متنی یا بازنمودی و رمزگان اجتماعی معرفی شد و در فیلم مورد نظر بررسی شدند.

معیارهای کیفی فضایی با استفاده از گردآوری نظریه‌پردازان عرصه شهری در قالب مؤلفه‌های ساختاری - فضایی، ادراکی، اجتماعی - فرهنگی، زیست‌محیطی تبیین و سپس در فیلم مورد مطالعه ارزیابی شد. نتایج بیانگر آن است که فضای شهری پاریس دارای کیفیت فضایی محیطی بالایی برای به‌تصویر کشیدن در رسانه‌های مختلفی همچون سینما است. نوشتار پیش رو به این پرسش پاسخ داد که بازنمایی تصویر شهر به‌همراه کیفیت مناسب فضای شهری می‌تواند در شناخت و درک مناسب مخاطب از شهر نقش به‌سزایی داشته باشد. نتایج پژوهش نشان می‌دهد که مؤلفه‌های کیفیت محیط نقش مؤثری در شناسایی وجوه مختلف شهر دارند؛ به‌طوری که هرچه این ساختار در فیلم مناسب باشد، مخاطب از شناخت بیشتر و درک بهتری برخوردار است.

سینما نه‌تنها به بازنمایی جغرافیا، معماری و بافت شهری پرداخته، بلکه بر جغرافیای فرهنگی، محیط و هویت شهری شهرهای مشخصی همچون لس‌آنجلس، پاریس (شیل و فیتز<sup>۱</sup>، ۱۳۹۱: ۱۴۸) و بمبئی (مازومدار<sup>۲</sup>، ۲۰۰۷) تأثیر چشم‌گیری داشته است. بس<sup>۳</sup> در مطالعه مؤلفه‌های شهر رم در فیلم‌های ایتالیایی نیز به رابطه زندگی روزمره در رم و فضاهای شهری آن از دیدگاه سینما پرداخته و به این نکته اشاره می‌کند که سینمای ایتالیا در بردارنده شاخص‌ترین ویژگی‌های طبیعی و فرهنگی این شهر با کیفیتی توریستی است؛ به‌گونه‌ای که گویا گردشگری از کشف مکان‌های معروف این شهر به‌هیجان آمده باشد (پنز و تامس<sup>۴</sup>، ۱۳۸۸: ۱۸). والتون<sup>۵</sup> نیز درباره نقش فیلم در توسعه تاریخی لس‌آنجلس گزارش دقیق‌تری از تأثیر بازنمایی یک فیلم از شهر عرضه و به‌مداخله فیلم در فرایندهای سیاسی و اجتماعی اشاره می‌کند (شیل و فیتز، ۱۳۹۱: ۴۱).

مطالعات ارزشمند داخلی نیز به‌روشنی پدیدارشناسی و معناگرانه بر این نکته اشاره می‌کنند که سینما در تعامل شهر با ذهن (پناهی، ۱۳۹۷) و فیزیک شهر و اجتماع (حبیبی و همکاران، ۱۳۹۷) متولد می‌شود. آنچه در بررسی مطالعات مطرح است، رابطه میان شهر و سینما را تأیید و شهر را همواره بستری دائمی برای سینما دانسته‌اند. نتایج پژوهش با این مطالعات هم‌راستا بود ضمن آنکه به ارتباط حرفه سینما و شهرسازی و توجه به اصول شهری در انتخاب و چیدمان عناصر معماری و شهری در سینما برای درک بهتر فضاهایی که مخاطبان آن را چه زیسته چه نزیسته‌اند، اشاره دارد.

به‌منظور سنجش شاخص رمزگان‌های منطقی، دو مؤلفه کالبدی و عملکردی با معیارهای ساختار کالبدی و تنوع فعالیتی و کاربری سنجش و تحلیل شد. نتایج نشان‌دهنده آن است که با توجه به اینکه بستر فیلم در شهر

1- Shiel &amp; Fitz

2 - Mazumdar

3 - Bass

4- Penz &amp; Thomas

5- Walton

پاریس اتفاق می‌افتد، فیلم‌ساز با گرفتن نماهای متعدّد و نماهای نزدیک و گسترده از فضاهاى مختلف و متنوع پاریس، شناختی کامل از ساختار فضایی و کالبدی آن ارائه می‌دهد. یکی از سیاست‌های رسیدن به سرزندگی در فضای شهری، توجه به نمادها و نشانه‌های شهری در طول مسیر است که افزون بر اینکه به خوانایی مسیر کمک می‌کند، آن‌ها را به نمادهایی در ذهن مخاطب تبدیل می‌کند.

توجه به نشانه‌های شهری به‌وفور در این فیلم دیده می‌شود. این مؤلفه دربرگیرنده شاخص‌های فرم کالبدی، کیفیت جداره کالبدی در ابعاد جنس؛ رنگ، بافت و غیره است؛ بنابراین برای بهبود ساختار کالبدی باید به این مؤلفه‌ها بیش از دیگر مؤلفه‌ها توجه کرد. از دیگر عواملی که به کیفیت فضاهاى شهری و سرزندگی آن کمک می‌کند، ایجاد کاربری‌های متفاوت و متناسب با فضاهاى شهری است. استقرار کاربری‌هایی که تداوم حضور شهروندان را در پی داشته باشد. در فیلم نیمه‌شب در پاریس، استقرار کاربری‌های تجاری و اوقات فراغت در کنار رودخانه سن، تنوع مبلمان درطول مسیر و هماهنگی روشنایی مسیر بدنه‌ها و تأکید روشنایی روی عناصر و بناهای شاخص به‌خوبی به‌تصویر کشیده شده است.

در نوشتار پیش رو نیز همانند مطالعات شیل و موریس (۲۰۱۲)، والتون (۲۰۱۲)، مازومدار (۲۰۰۷) و سایر پژوهش‌های مختلف که به بحث تأثیر بازنمایی معماری و کالبد پرداخته‌اند، نقش مؤلفه کالبدی و عملکردی نشان داده شده و نتایج مشابه در پژوهش حاضر و مطالعات پیش‌گفته بیان‌کننده این امر است که بی‌توجهی به این وجوه از فضاها در فضاهاى واقعی، موجب عدم بازنمایی درست آن‌ها در فیلم‌های داخل کشور می‌شود. شناخت و برداشت مخاطب بیش از هر عامل یا مؤلفه دیگر به عامل کالبدی وابستگی دارد و این به‌خوبی در جستار پیش رو نشان داده شده است.

در پژوهش حاضر به‌منظور سنجش شاخص‌های رمزگان‌های متنی یا بازنمودی (زیباشناختی) ساختار فضایی دو مؤلفه کالبدی و ادراکی با معیارهایی همچون خواناسازی نقاط عطف بصری، نشانه‌های شهری، زیباسازی فضا و مبلمان شهری، خوانایی، محصوریت، احساس‌هایی مانند حس مرکزیت، مکث و مقیاس انسانی در فیلم مورد نظر بررسی شد. نتایج بیانگر آن است که کالبد فضاهاى شهری در فیلم، نقش مهمی در شکل‌گیری هویت فضا، شکل‌گیری تصویرهای ذهنی شهروندان و القای بار معنایی و در نتیجه حضور مجدّد افراد دارند. نشانه‌های شهری از معیارهایی بوده است که به میزان زیاد در فیلم نیمه‌شب در پاریس دیده می‌شود و شهر پاریس به‌عنوان شهری هویت‌مند که دارای عناصر نشانه‌ای زیادی است، به‌تصویر کشیده می‌شود و معیارهایی همچون مرکزیت، محصوریت و گشایش به‌خوبی در سکانس‌های مختلف فیلم دیده می‌شود.

تنوع کاربری‌ها و لبه‌های فعال باعث ایجاد محیطی سرزنده با غنای حسی بسیاری در این فیلم شده است که فیلم‌ساز باظرافت تمام به‌خوبی به‌تصویر کشیده است. توجه شهرسازان در ایجاد چنین کیفیت‌هایی در وهله نخست و سپس فیلم‌سازان برای بازنمایی درست امری ضروری است. نتایج بررسی‌های پژوهش حاضر با مطالعات شیل و موریس (۲۰۱۲) و والتون (۲۰۱۲) که نقش سینما را در شکل‌گیری هویت شهر تأیید می‌کنند، در یک راستا قابل مطالعه و بررسی هستند، در نوشتار پیش رو بر این مؤلفه‌ها، تأکید شده است و بی‌توجهی به این مؤلفه‌ها به‌معنای آشفستگی در ساختار شهر و در نتیجه بازنمایی آن است.

فضای شهری به‌عنوان مفهومی دربرگیرنده کنش تعاملات شهروندی و فعالیت‌های شهری مکان‌هایی هستند که به عموم شهروندان تعلق داشته و منحصر به جنبه کالبدی فیزیکی نبوده و درحقیقت با حضور انسان و فعالیت اوست که معنا می‌یابد. به این علت به‌منظور سنجش شاخص‌های رمزگان‌های اجتماعی در فیلم نیمه‌شب در پاریس، فضاهاى شهری به‌عنوان عرصه‌ای برای زندگی و فعالیت مردم به‌خوبی به‌تصویر کشیده شده است و



اهمیت بخشیدن به رویدادها و وقایع اجتماعی مشهود است. مؤلفه‌هایی مانند راحتی، تأمین امنیت و آسایش و نیز وجود سرزندگی و پویایی، فراهم آوردن تعاملات اجتماعی از راه کافه‌های باز و تمهیدات کالبدی دیگر، به مثابه اصلی‌ترین ویژگی‌های یک فضای شهری ایده‌آل در این فیلم نشان داده شده است. استفاده از مؤلفه‌های فرهنگی - اجتماعی در ترکیب با فضا سازی‌های بصری شهری در سینما نیز نقش مهمی در ارتقای فضا و حضور افراد داشته است. امنیت، پاتوق‌های اجتماعی، تعلق خاطر مردم به نمادهای ملی و آیین‌های قدیمی، تاریخ غنی و پیشینه فرهنگی - تاریخی، مواردی هستند که در این فیلم به آن اشاره شده است.

در ارتباط با شاخص‌های زیست‌محیطی، دید و منظر به آثار طبیعی در سراسر فیلم به خوبی دیده می‌شود و با شاخص‌هایی همچون پاکیزگی و چشم‌اندازهای طبیعی بازنمایی شده‌اند. به‌طور کلی، تصویر پاریس، در فیلم شهری تاریخی و مهم، به‌عنوان فراوانی فضاهای تاریخی - تفریحی - گردشگری معرفی می‌شود. همبستگی مردم، احترام به آداب و رسوم و پیشینه فرهنگی نیز در این فیلم به‌تصویر درآمده است. بازنمایی این شهر با اشراف به مؤلفه‌های گوناگون شهری، در ترسیم منظر ذهنی آن در مخاطب و ادراکات او موفق عمل کرده است.

نتایج مطالعات در نوشتار پیش رو و موارد پیش گفته، بر جایگاه مؤلفه‌های کیفیت محیطی در بازنمایی شهر و تأثیر آن بر برداشت و ادراک شهر که امری بدیهی است، اشاره دارد. نتایج بررسی‌های پژوهش حاضر با مطالعات گفته شده در یک راستا قابل مطالعه و بررسی هستند (شیل و موریس، ۲۰۱۲؛ والتون ۲۰۱۲) و در مطالعات یاد شده بر این مؤلفه‌ها تأکید شده است. بی‌توجهی به مؤلفه‌های کیفیت محیطی در فیلم‌های ایرانی موجب آشفتگی و عدم ادراک مناسب ساختار شهر شده است. بی‌شک ارتقاء فضاهای شهری، معماری بومی و ایجاد نمادهای بومی، زیباسازی میدان‌ها و مبلمان شهری در شهرها، زمینه مناسب‌تری را برای بازنمایی در سینما ایجاد می‌کند و در ادراک مناسب مخاطب مؤثر است.

### نتیجه‌گیری

هدف اصلی شهرسازی ایجاد و خلق فضا برای مردم و ارتقاء فضاها متناسب با نیازها و انتظارات آنها است؛ به‌گونه‌ای که متضمن حضور دوباره‌شان در فضا باشد. امروزه در حیطه تأثیر رسانه و بازنمایی فضاهای شهری کمتر به مسائل کیفی فضا پرداخته شده است. بدین‌منظور در پژوهش حاضر معیارهای کیفی در فضاهای شهری استخراج و بررسی شد؛ نخست اینکه ارتقاء مؤلفه‌های کالبدی، عملکردی، ادراکی، زیست‌محیطی در شهر ضروری است و دوم اینکه بازنمایی صحیح آن، بر کیفیت فضای شهری از راه افزایش مطالبه‌گری مخاطب از فضا می‌افزاید. بر این اساس، این کیفیت‌ها در فیلم مورد نظر بررسی شد و نتایجی که در بخش تحلیل فیلم براساس تطبیق رمزگان‌های چهارگانه و کیفیت محیطی حاصل شد، بیانگر اهمیت مثبت مؤلفه‌های کیفیت محیطی در فیلم نیمه‌شب در پاریس است.

پژوهش حاضر با تحلیل متنی و محتوایی فیلم سینمایی نیمه‌شب در پاریس نشان می‌دهد که بازنمایی فضای شهری در این فیلم، پویایی و ساختار فضایی شهری سرزنده‌ای را به مخاطب القا می‌کند و به‌تصویر کشیده شدن این کیفیت‌های فضایی در فیلم خود می‌تواند موجب ارتقاء ادراک‌ها و متضمن حضور و تداوم فعالیت‌های افراد در فضا باشد. در واقع فیلم رابطه‌ای دوسویه بین شهر و داستان برقرار می‌کند و از داستان برای گشتن و دیدن در شهر استفاده می‌کند. این امر در فرایندی ادراکی و شناختی ذهنی، شخص را به ارزیابی محیط وامی‌دارد و به دنبال آن، احساسات و عواطف را درگیر ساخته که منجر به دوست‌داشتن یا دوست‌نداشتن محیط می‌شود.

در مجموع می‌توان بیان کرد که پیوند میان سینما و شهر می‌تواند به پیش‌برد اهداف شهرسازی کمک کند و

موجب بهبود کیفیت فضاها، الگوها و هنجارهای رفتاری، هنجارهای اجتماعی و حتی احیای هویت فراموش شده یا در حال فراموشی فضاهای شهری شود. سینما می‌تواند به شیوه‌ای خلاقانه و جذاب فضاهای شهری را در خلال سینمای داستانی بازنمایی کرده و از روی هم‌گذاری لایه‌های آن، نقاط ضعف و قوت ساختاری شهر را به‌نمایش گذارد و از این راه شکل ساختاری - فضایی آن را قوت ببخشد، شناخت مخاطب را افزایش دهد و به این وسیله، احساس او از فضا را غنا بخشد؛ همچنین با تکنیک‌های سینمایی به ارتقاء ارزش‌ها و معناهای مستتر در فضای شهری پردازد و از این رو منجر به ارتقاء کیفی فضاهای شهری شود؛ بنابراین در نتیجه‌گیری کلی می‌توان بیان کرد که سینما می‌تواند زاویه دید جدیدی در اختیار شهروندان قرار دهد. در یک کلام، سینما می‌تواند در شناخته‌شدن یک شهر و ویژگی‌های آن مؤثر و ابزاری برای بر ساخت هویت فضایی باشد.

نوشتار پیش رو به شهروندان کمک می‌کند تا با نگاه جدیدتر به شناخت شهر و آسیب‌های آن پردازند و از سویی مطالب مطرح‌شده تأثیر ژرفی بر انتخاب لوکیشن به‌وسیله فیلم‌سازان دارد. به‌گونه‌ای که به‌شکلی آگاهانه‌تر درصد بازنمایی فضاهای شهری از نظر مؤلفه‌های شهری برآیند و بدین‌صورت به ارتقاء مفاهیمی همچون حس تعلق، خاطرۀ جمعی، تقویت هویت و بهبود منظر ذهنی اشخاص کمک کنند. درنهایت برای پاسخ به پرسش پژوهش حاضر، براساس جدول‌ها، مؤلفه‌ها و تحلیل‌های ارائه‌شده در نمونه موردی، راهکارهای زیر به‌منظور بهبود ارائه تصاویر در سینمای ایرانی و ارتقاء تصویر ذهنی مخاطب به‌واسطه‌های سینمایی همچون زاویه، قاب‌بندی و ترکیب صحنه، هدایت نور از تاریکی به روشنایی، نمایش فضاهای مثبت و رنگ‌ها مطرح می‌شود:

- ارتقاء کیفیت کالبدی فضاهای شهری با توجه به تأثیرات روانی نور، رنگ و مصالح کاربردی فضا و بازنمایی آن‌ها در فضاهای شهری، در صورت نبود چنین فضاهایی بازنمایی آن‌ها با تمهیدات سینمایی، به‌گونه‌ای که حس تعصب به فضا را در مخاطب برانگیزد.

- ارتقاء سیما و منظر شهری و کیفیت‌های بصری مانند خوانایی، توجه به زیبایی‌های بصری لبه‌ها و جداره‌ها و بازنمایی آن‌ها در فیلم.

- تجهیز فضاها با عناصر و مبلمان شهری به‌منظور ایجاد انتظام فضایی بیشتر در فضا، اختصاص فضاهای مطلوب و مناسب به کارکردها و فعالیت‌ها و تأمین نیازهای متنوع کاربران فضا با استفاده از تمهیدات کالبدی و بازنمایی آن‌ها. - ارتقاء کیفیت‌های زیست‌محیطی شهر از راه بازنمایی مشکلات زیست‌محیطی و چشم‌اندازهای مطلوب و نامطلوب، به‌منظور حفظ و ارتقاء محیط طبیعی و رفع آلودگی‌های زیست‌محیطی.

- طراحی مبلمان شهری با توجه به رنگ، بافت و فرم؛ توجه به نورپردازی مناسب؛ توجه به کیفیت جدارۀ کالبدی و کف در ابعاد، جنس، رنگ، بافت و بازنمایی صحیح آن با تکنیک‌های سینمایی.

- ایجاد کیفیت بصری از جمله حفظ تسلط نشانه‌های شاخص، محصوریت و استفاده از علائم در فضاهای شهری و توجه به آن‌ها در بازنمایی فضای شهری در فیلم‌ها.

- ایجاد فضاهای مناسب فعالیت‌های اجتماعی و شکل‌گیری خودجوش فعالیت‌ها و بازنمایی آن‌ها در سینما به‌منظور ارتقاء و القای پویایی شهری به مخاطب.

- ایجاد اختلاط اجتماعی با تعبیه کاربری‌ها و نیازهای متنوع و مختلف و بازنمایی آن‌ها به‌منظور ارتقاء و القای سرزندگی شهری به مخاطب.

- حفظ ارزش‌های کالبدی و فضاهای تاریخی - فرهنگی برای شناساندن آن‌ها از راه سینما به مردم.

- آشناسازی مردم با میراث فرهنگی و معنوی در شهر به‌وسیله سینما.

- آشناساختن مردم با مسائل و مشکلات شهری و چگونگی درست برخورد با آن از راه سینما.

- افزایش ضریب امنیت روانی و بهبود تصویر ذهنی فضا به وسیله بازیابی ارزش‌های پنهان در فضا.
- افزایش ضریب امنیت روانی و بهبود تصویر ذهنی از فضا و جاذبه‌های در حال انزوا.
- بازیابی ویژگی‌های طبیعی و بومی و نشانه‌های شاخص شهری در سینما.
- انتقال ارزش‌های اجتماعی دوران مختلف (مانند جنگ و آسیب‌های ناشی از آن بر شهر) به نسل‌های آتی.
- استفاده بیشتر از نمادها و نشانه و عناصر معماری ایرانی در ترکیب‌بندی صحنه.
- نمایش زیرمؤلفه‌هایی همچون پیوستگی، مواد و مصالح، فرم و عناصر معماری سنتی و ... در راستای بهبود کیفیت تصویر ذهنی فضا.

## منابع

- آفاق، مهدی (۱۳۸۱). انسان، محیط شهری و سینما: حس و ادراک شهرسازانه سینماگر. فصلنامه مدیریت شهری، ۱۱ (۹)، ۸۷-۷۶.
- اولسون، جین؛ سون، ویندال (۱۳۹۷). کاربرد نظریه‌های ارتباطات. مترجم: علی دهقان. تهران: علمی و فرهنگی.
- بحرینی، حسین (۱۳۹۲). فرایند طراحی شهری. تهران: دانشگاه تهران.
- بل، سایمون (۱۳۹۴). عناصر طراحی بصری در منظر. مترجم: محمدرضا مثنوی. تهران: دانشگاه تهران.
- پاکزاد، جهان‌شاه (۱۳۹۳). مبانی نظری و فرایند طراحی شهری. تهران: شهیدی.
- پالاسما، یوهانی (۱۳۸۸). تجربه فضایی در معماری و سینما. مترجم: کتایون یوسفی. تهران: حرفه هنرمند.
- پناهی، سیامک (۱۳۹۷). معماری و سینمای معناگرا. تهران: عصر کنکاش.
- پنز، فرانسوا؛ تامس، مورین (۱۳۸۸). سینما و معماری. مترجم: شهرام جعفری نژاد. تهران: سروش
- توسلی، محمود؛ بنیادی، ناصر (۱۳۸۶). طراحی فضای شهری: فضاهای شهر و جایگاه آن‌ها در زندگی و سیمای شهر. تهران: شهیدی
- تیبالدز، فرانسیس (۱۳۸۹). بهبود محیط شهری در شهرهای بزرگ و کوچک. مترجم: حسن علی لقای و فیروزه جدلی. تهران: دانشگاه تهران.
- چندلر، دانیل (۱۳۸۷). مبانی نشانه‌شناسی. مترجم: مهدی پارسا. تهران: سوره.
- حبیبی، محسن؛ فرهنگیان، حمیده؛ پورمحمد رضا، نوید؛ شکوهی بیدهندی، صالح (۱۳۹۴). خاطره شهر. تهران: ناهید.
- خالق پناه، کمال (۱۳۸۸). نشانه‌شناسی و تحلیل فیلم: بررسی نشانه‌شناختی فیلم «لاک پشت‌ها هم پرواز می‌کنند». مطالعات فرهنگی و ارتباطات، ۴ (۱۲)، ۱۶۳-۱۸۲.
- دایمندبرگ، ادوارد (۱۳۹۱). شهر و سینما. مترجم: نوید پورمحمد رضا. فیلم‌خانه، ۹۱ (۱): ۱۴۸-۱۵۹.
- روانشادنی، سمیه (۱۳۹۷). شهر تهران در آثار سینمایی دهه ۴۰ از منظر جامعه‌شناسی سینما با تأکید بر فیلم خشت و آینه. هویت شهر، ۱۳ (۳)، ۷۹-۹۰.
- سورین، ورنر جوزف؛ تانکار، جیمز دیلو (۱۳۸۹). نظریه‌های ارتباطات. مترجم: علیرضا دهقان. تهران: دانشگاه تهران.
- شیل، مارک؛ فیتز؛ موریس (۱۳۹۱). سینما و شهر: فیلم و جوامع شهری در بستر جهانی. مترجم: میترا علوی طلب و محمود اربابی. تهران: روزنه.
- کازبیه، آلن (۱۳۸۲). پدیدارشناسی و سینما. مترجم: علاءالدین طباطبایی. تهران: هرمس.
- کرمونا، متئو؛ هیت، تیم؛ تنراک؛ تیسدل، استیون؛ (۱۳۹۱). مکان‌های عمومی، فضاهای شهری. مترجم: فریبا قرانی؛ مهشید شکوهی؛ زهرا اهری و اسماعیل صالحی. تهران: دانشگاه هنر.
- گلکار، کوروش (۱۳۹۳). آفرینش مکان پایدار: تأملاتی در باب نظریه طراحی شهری. تهران: دانشگاه شهید بهشتی.
- لقمانی، حدیث؛ اعتصام، ایرج؛ ذبیحی، حسین (۱۳۹۷ الف). تحلیل ساختار عناصر شهری در دنیای تو ساعت چند است؟ با

- مروری بر ارتباط شهر و سینما. هفت حصار، ۷(۲۷)، ۲۹-۴۲.
- لقمانی، حدیث؛ اعتصام، ایرج؛ ذبیحی، حسین (۱۳۹۷ ب). سنجش مؤلفه‌های کیفی فضای شهری در فیلم در دنیای تو ساعت چند است؟. *جغرافیا و مطالعات محیطی*، ۸(۳۰)، ۷۷-۹۰.
- مدنی‌پور، علی (۱۳۸۷). *فضاهای عمومی و خصوصی شهر*. مترجم: فرشاد نوریان. تهران: شرکت پردازش و برنامه‌ریزی شهری.
- مدنی‌پور، علی (۱۳۹۲). *طراحی فضای شهری*. مترجم: فرهاد مرتضایی. تهران: سازمان فناوری اطلاعات و ارتباطات شهرداری تهران.
- مسعودی، انوشیروان (۱۳۸۵). *شهر در زیبایی‌شناسی سینما*. جستارهای شهرسازی، (۱۷ و ۱۸)، ۷۷-۸۱.
- مک‌کویل، دنیس (۱۳۹۱). *درآمدی بر نظریه ارتباطات جمعی*. مترجم: پرویز اجاللی. تهران: مرکز مطالعات و تحقیقات رسانه‌ها.
- مهدی‌زاده، سید محمد (۱۳۹۲). *نظریه‌های رسانه (اندیشه‌های رایج و دیدگاه‌های انتقادی)*. تهران: همشهری.
- نسر، جک (۱۳۹۳). *تصویر ذهنی ارزیابانه از شهر*. مترجم: مسعود اسدی محل‌چالی. تهران: آرمانشهر.
- نوربرگ - شولتز، کریستیان (۱۳۹۳). *گزینه‌ای از معماری: معنا و مکان*. مترجم: ویدا نوروزبرازجانی. تهران: پرهام نقش.

## References

- Bahrainy, H. (2013). *Urban Design Process*. Tehran: University of Tehran Press (In Persian).
- Bell, S. (2015). *Elements of visual design in the landscape*. Tehran: University of Tehran press (In Persian).
- Carmona, M. (2004). *Living places: caring for quality, the Bartlett school of Planning*. London: UCL office of the deputy prime minister.
- Carmona, M. (2010). Contemporary public space: Critique and classification, part one: Critique. *Journal of urban design*, 15(1), 123-148.
- Carmona, M. (2012). *Public Places, Urban Space: The dimensions of urban design*. Tehran: Tehran University of Arts (In Persian).
- Casebier, A. (2010). *Film and Phenomenology: toward a realist theory of cinematic*. Tehran: Hermes (In Persian).
- Chandler, D. (2008). *Semiotics: The Basic*. Tehran: Surah (In Persian).
- Colquhoun, A. (1985). *On Modern and Post-Modern, In Architecture Criticism Ideology*. New Jersey: Joan Ockmanm Princeton Architectural Press.
- De Lange, M., & De Waal, M. (2013). Owning the city: New media and citizen engagement in urban design. *First Monday*.
- Diamondberg, E. (2012). City and Cinema. *Film Khaneh, 1*, 148-159 (In Persian).
- Golkar, K. (2014). *Creating Sustainable Place: Reflections on Urban Design Theory*. Tehran: Shahid Beheshti University (In Persian).
- Habibi, M., Farahmandian, H., Pour Mohammadreza, N., Shokouhi, S. (2015). *Khatereh Shahr*. Tehran: Nahid (In Persian).
- Jacobs, A., & Appleyard, D. (1987). Toward an urban design manifesto. *Journal of the American Planning Association*, 53(1), 112-120.
- Khan, M. F., & Aftab, S. (2015). Quality of Urban Environment: A Critical Review of Approaches and Methodologies. *Current Urban Studies*, 3 (04), 368.
- Lee, K. H., Wong, M. S., & Kim, Y. J. (2011). Investigation of Urban Environmental Quality Using an Integration of Satellite, Ground based measurement data. *Korean Journal of Remote Sensing*, 27(3), 339-351.
- Lefebvre, H. (1991). *The Production of Space*. Oxford: Blackwell
- Loghmani, H., Etesam, I., Zabihi, H. (2019 a). Analyzing the structure of urban elements dar donyaye to saat chand ast? An overview of the relationship between the city and the cinema. *Haft Hesar: journal of environmental studies*, 7(27), 29-42 (In Persian).
- Loghmani, H., Etesam, I., Zabihi, H. (2019 b). Measurement of Urban Quality Indicators in Iranian Films Case Study: (A Movie Dar Donyaye To Saat Chand Ast). *Journal of Geography and*

- Environmental Studies*, 8(30), 77-90 (In Persian).
- Madani Pour, A. (2008). *Public and Private Spaces of the City*. Tehran: Processing and Planning Institute of Tehran Municipality (In Persian).
- Madani Pour, A. (2013). *Design of urban space: an inquiry into a socio spatial process*, Tehran: Processing and Planning Institute of Tehran Municipality (In Persian).
- Mazumdar, R. (2007). *Bombay cinema: An archive of the city*. Minneapolis, London: University of Minnesota Press.
- McQuail, D. (2012). *Mass communication theory, an introduction*. Tehran: Center for Media Studies and Research (In Persian).
- Mehdizadeh, S. M. (2013). *Media Theories, Common Thoughts and Critical Perspectives*. Tehran: Hamshahri (In Persian).
- Nasar, J. (2014). *The Evaluative of the city*. Tehran: Armanshahr (In Persian).
- Norberg-Shulz, Ch. (1990). *Architecture: meaning and place*. Tehran: Parham naghsh (In Persian).
- Olson, J., & Sean, V. (2018). *Application of communication theories*. Tehran: Scientific and cultural (In Persian).
- Pakzad, J. (2014). *Theoretical Foundations and Urban Design Process*. Tehran: Shahidi (In Persian).
- Pallasma, J. (2009). *The architecture of image: existential space in cinema*. Tehran: The Artist's Profession (In Persian).
- Panahi, S. (2018). *Architecture and Semantic Cinema*. Tehran: Asre kankash (In Persian).
- Penz, F., & Thomas, M. (2012). *Cinema and Architecture*. Translated into Persian by shahram jafari-nezhad. Tehran: Soroush press (In Persian).
- Ravanshadnia, S. (2019). Tehran City in the Cinematic Films of the 40's From the Perspective of Sociology of Cinema with an Emphasis on Clay and Mirror Film. *Hoviate shahr*, 13 (39), 79-120 (In Persian).
- Severin, W., & Tankard, J. (2010). *Communication Theories: origins-methods and uses in the mass media*. Tehran: University of Tehran (In Persian).
- Shiel, M., & Fitz, T. (2012). *Cinema and the city: film and urban societies in a global context*. Tehran: Rozaneh (In Persian).
- Shiel, M. (2001). *Cinema and the city History and Theory, in cinema and the city: films and urban societies in a Global context*, Oxford: Blackwell.
- Tavassoli, M., & Bonyadi, N. (2007). *Urban space design*. Tehran: Shahidi (In Persian).
- Thompson, B., & Kristin, T. (2018). *Film history: an introduction*. Tehran: Center (In Persian).
- Tibbalds, F. (1990). *Making people - friendly towns: improving the public environment in towns and cities*. Tehran: University of Tehran (In Persian). □□□□□□□□
- Windal, S. (2018). *Using communication theory an introduction to planned communication*. Tehran: Scientific and cultural (In Persian).
- Zucker, P. (1959). *Town and Square, from the Agora to the village Green*. USA: MIT Press.

