



مرکز ملی باوردهای علمی و فناوری

سازمان بنادر و دریانوردی به عنوان تنها مرجع حاکمیتی کشور در امور بندری، دریایی و کشتی‌رانی بازرگانی به منظور ایفای نقش مرجعیت دانشی خود و در راستای تحقق راهبردهای کلان نقشه جامع علمی کشور مبنی بر "حمایت از توسعه شبکه‌های تحقیقاتی و تسهیل انتقال و انتشار دانش و سامان‌دهی علمی" از طریق "استانداردسازی و اصلاح فرایندهای تولید، ثبت، داوری و سنجش و ایجاد بانک‌های اطلاعاتی یکپارچه برای نشریات، اختراعات و اکتشافات پژوهشگران"، اقدام به ارایه این اثر در سایت SID می‌نماید.



سازمان بنادر و دریانوردی



سازمان بنادر و دریانوردی

خبرنامه مرکز بررسی ها و مطالعات راهبردی

ISSN: 2383-417X

شماره ۱۸، سال پنجم، ۱۳۹۰

مرکز بررسی ها و مطالعات راهبردی

سازمان بنادر و دریانوردی به عنوان تنها مرجع حاکمیتی کشور در امور بندری، دریایی و کشتی رانی بازرگانی به منظور ایفای نقش مرجعیت دانشی خود در راستای تحقق راهبردهای

کلان نقشه جامع علمی کشور مبنی بر "حیات از توسعه بکده های تحقیقاتی و تسهیل انتقال و انتشار دانش و سامان دهی علمی" از طریق "استانداردسازی و اصلاح فرایندهای تولید،

ثبت، داوری و نسخ و ایجاد بانک های اطلاعاتی یکپارچه برای نشریات، اختراعات و اکتشافات پژوهشگران"، اقدام به ارایه این اثر در سایت SID می نماید.

خبرنامه اداره کل طرح و توسعه

سیستم ناوبری خودکار DP برای کشتیهای حفاری

موقعیت مستقل بر روی سیستم DP شناورها را تامین می کند.

در گذشته از یک سیستم موقعیت یابی صوتی و دو سیستم DGPS مجزا استفاده می شد. ولی در این روش از آن جایی که امکان دارد امواج صوتی تحت تاثیر جریان هوا و سر و صدا قرار داشته باشد و نیز ممکن است سیستم های GPS به طور هم زمان تحت تاثیر قطعی سیگنال قرار بگیرند، درصدی آسیب پذیری وجود دارد. مشکل دوم در حوالی مناطق استوایی و در طی دوره های تابش های شدید خورشیدی، رایج

است. فعالیت های خورشیدی اخیراً رو به افزایش است و بنابراین پیش بینی ناسا خطاها در سال ۲۰۱۳ به اوج خود می رسد.



اولین سفارش برای نصب سیستم ناوبری خودکار موقعیت یابی دینامیک (DP-JNS) روی یک کشتی حفاری از Sonar dye International دریافت شد. کشتی ۱۲۰۰۰ فوتی Vantage Drilling به نام Dragon Quest اولین واحد حفاری در آب های عمیق خواهد بود که به این سیستم جدید مجهز خواهد بود. در اواخر امسال عملیات خود در خلیج مکزیک را برای Petro bras آغاز خواهد کرد.

Sonar dyne DP-JNS از طریق ادغام فن آوری های

صوتی و خودکار به موقعیت یابی شناور کمک می نماید و شروط قانونی مربوط به لزوم نصب سه ورودی تعیین کننده

ترمينال کانتينري جديد و كاملا عملياتي بوسان در کره

علاوه بر این، این ترمینال اولین ترمینال در آسیا است که از جرثقیل های انبارسازی اتوماتیک که توسط استرادل های کم ارتفاع ویژه اسکله حمایت می شوند، استفاده می کند.

در این تاسیسات در مجموع ۸ جرثقیل دریا به ساحل وجود دارد و ۴ جرثقیل دیگر نیز در دست سفارش هستند. علاوه بر این ۲۰ استرادل نیز در این ترمینال وجود دارد و ده استرادل دیگر نیز خریداری خواهد شد.

ظرفیت فعلی BNCT برابر با ۱/۷ میلیون TEU است و به ۲/۸ میلیون TEU افزایش خواهد یافت.

BNCT در بوسان (دومین شهر بزرگ کره جنوبی بعد از سئول) واقع شده است و امکان دسترسی مستقیم به بندر همسایه را میسر می سازد.

ترمينال کانتينري جديد بوسان در کره (BNCT) عمليات تجاري خود را هفته گذشته آغاز کرد و به شناور ۱۰۰۰ TEU شرکت حمل و نقل کره مارین به نام Akari سرویس دهی نمود.

BNCT مدعی است که این ترمینال پیشرفته ترین ترمینال در کل کره است و در حال حاضر دو خط کشتی رانی برای استفاده از این تاسیسات ثبت نام نموده اند.

ساخت این ترمینال در ژانویه ۲۰۰۸ آغاز شد و در دسامبر ۲۰۱۱ به پایان رسید.

BNCT به چهار اسکله بزرگ با عمقی بین ۶ تا ۱۷ متر مجهز است و قادر است به بزرگ ترین کشتی های کانتینربر اقیانوس پیما سرویس دهی نماید.



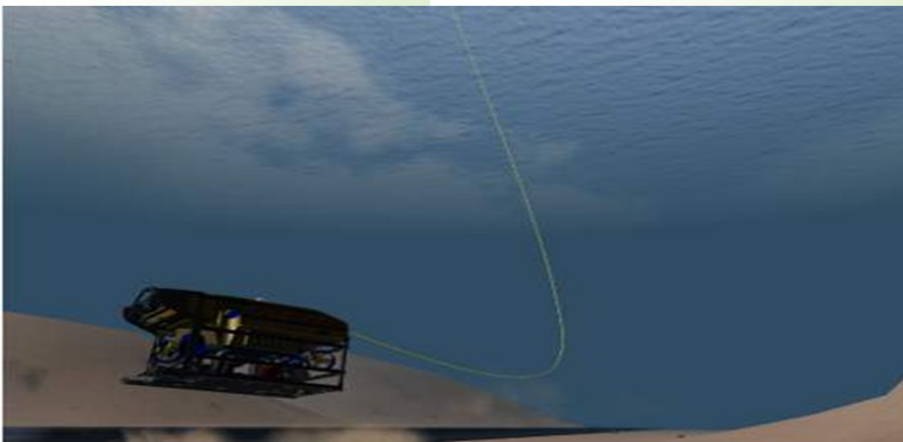
مدل سازی جریان‌های دریایی پیچیده توسط شبیه ساز

می تواند به درک سریع و بهتر اثرات فیزیکی جریان‌ها بر روی تجهیزات مانند ROV هنگام حرکت از میان جریان‌ها کمک کند.

سیستم امکان شبیه سازی واقع گرایانه تر جریان‌ها در مناطق بزرگ دریایی، در آب های کم عمق و در حوالی هدف را امکان پذیر می سازد. پروفایل جریان‌های پیچیده

Fur go Sub sea Services تولید کننده و اپراتور ROV و تامین کننده خدمات مهندسی زیردریایی، پشتیبانی ساخت و ممیزی، نت و تعمیر است. خط تجاری فن آوری های رباتیک این شرکت از ساخت پروفایل سه بعدی جریان‌های دریایی برای خانواده شبیه سازهای زیردریایی Deep Works خود خبر داد.

کاربران می توانند جریان‌ها را بر حسب عمق و مکان مدل سازی کنند. این

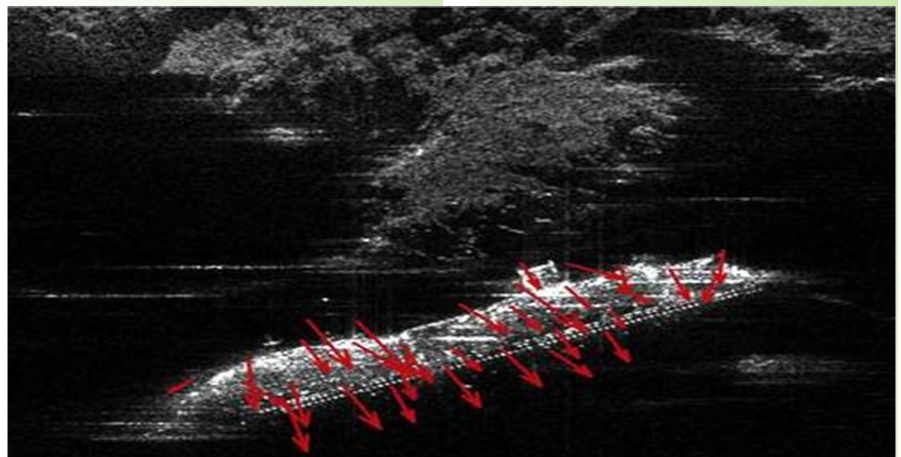


کنترل کشتی غرق شده Concordia

مجموعه ماهواره های ایتالیایی COSMO-Sky Med برای فراهم نمودن اطلاعات لازم در زمینه موقعیت و حرکت کشتی استفاده می شود. به منظور کسب اطلاعات دقیق، TRE و دانشگاه پلی تکنیک میلان به طور مشترک از اطلاعات فاز (انترفرومتری رادار ماهواره، In SAR) و اطلاعات دامنه ای حاصل از تصاویر راداری (ردیابی نقطه ای) استفاده می کنند.

ژانویه ۲۰۱۲ به کنترل و نظارت بر حرکت کشتی تفریحی Costa Concordia در ساحل جزیره Giglio پرداختند. از عکس های وضوح بالای ارسال شده توسط

TRE و دانشگاه پلی تکنیک میلان (ایتالیا) با همکاری اداره علوم زمین شناسی (دانشگاه فلورانس) از بیستم



درخواست DP World از بخش بنادر و کشتی رانی برای دستیابی به مرزهای جدید رشد

کنفرانس سالانه دو روزه که با حمایت DP World و مراجع ذیصلاح شهر بندری دبی (OMCA) برگزار می شود این هفته با موضوع «نایداری اقتصاد جهانی - چه چیزی در آینده در انتظار کشتی رانی خط پیمای خاورمیانه است؟» برگزار خواهد شد.

رهبران این صنعت (منجمله صاحبان کشتی ها و تحلیل گران دریایی) از سراسر منطقه و حتی خارج از منطقه در این همایش شرکت خواهند نمود.

DP World سعی داشت در اوایل سال ۲۰۱۰ نرخ جا به جایی های خود را به مقدار مشابه سال ۲۰۰۸ بازگرداند و در سال ۲۰۱۱ به نرخ رشد ناخالص ۱۰ درصدی دست یافت، علاوه بر این امارات متحده عربی در سال ۲۰۱۱ با ۱۲ درصد رشد به ۱۳ میلیون TEU دست یافت.

IMF در آخرین به روزرسانی «چشم انداز اقتصاد جهانی» خود که در ۲۴ ژانویه منتشر شد، نرخ رشد در منطقه MENA را برای سال ۲۰۱۲ حدود ۳/۳ درصد و برای سال ۲۰۱۳ حدود ۳/۹ درصد پیش بینی کرد.

در دسامبر DP World از برنامه های خود مبنی بر توسعه بندر جبل علی خبر داد و اظهار داشت که در سال ۲۰۱۴ ظرفیت آن از ۴ میلیون TEU به ۱۹ میلیون TEU افزایش خواهد یافت .



ادامه معیار های نه گانه مدل تعالی سازمانی

معیار پنج: فرایندها (Processes) ۱۴۰ امتیاز

* فرایندها به طور نظام مند طراحی و مدیریت می شوند ۲۸ امتیاز

شناسایی و طراحی فرایندهای اصلی تحقق بخشی استراتژی و خط مشی سازمان.



شناسایی مالکین و ذینفعان فرایندها و تسهیل ارتباطات میان ذینفعان.

استقرار و رویکرد فرایندی در سازمان.

به کارگیری سیستم های مدیریت کیفیت، ایمنی و زیست محیطی.

تدوین و استفاده از شاخص های اندازه گیری برای فرایندها و تعیین اهداف فرایندها.

ارزیابی و بازنگری فرایندها برای تعیین میزان حصول به استراتژی و خط مشی ها.

* فرایندها در صورت نیاز با استفاده از نوآوری ها به منظور کسب رضایت کامل و ایجاد ارزش

فرایندها برای مشتریان و سایر ذینفعان بهبود میابد. ۲۸ امتیاز

شناخت فرصت های بهبود سازمان و اولویت بندی آن ها.

استفاده از نتایج حاصله از به کارگیری فرصت های بهبود.

تشویق خلاقیت در کارکنان و مشتریان و ذینفعان.

ایجاد روش هایی برای کشف توانمندسازی نو در فرایندها.

تدوین روش های اجرایی برای اجرای تغییرات.

پایش اجرای فرایندهای جدید و تغییرات حاصله.

اطلاع رسانی تغییرات به ذینفعان مرتبط.

اطمینان از آگاهی و دانش کارکنان قبل از اعمال تغییرات.



۲۸ امتیاز

* محصولات و خدمات براساس نیازها و انتظارات مشتری طراحی و تکوین می یابند

شناسایی نیازها و انتظارات مشتریان از طریق تحقیقات بازاریابی، نظرسنجی.



شناخت فرصت های بهبود در راستای رضایت مندی مشتری.

تبدیل صدای مشتری به محصولات و خدمات جدید.

شناسایی میزان تاثیر فن آوری موجود و آتی در بهبود محصولات و خدمات.

توسعه بازارهای فعلی و آتی.

به کارگیری خلاقیت کارکنان در تولید محصولات و ارائه خدمات جدید.

۲۸ امتیاز

* محصولات و خدمات تولید و تحویل شده و پشتیبانی می گردند

ارایه خدمات نو و تولید محصولات جدید براساس یافته های جدید.

ایجاد فرایند اطلاع رسانی به مشتریان.

ارایه خدمات به مشتریان.

ارایه خدمات جدید درخصوص محصولات.



۲۸ امتیاز

* روابط با مشتری مدیریت و تقویت می گردد

برقراری ارتباط روزانه با مشتریان.

ایجاد سیستمی برای دریافت صدای مشتری و رسیدگی به آن ها.

ایجاد مکانیزمی برای دریافت نظرات، نیازها و انتظارات مشتریان.

برقراری ارتباط آنلاین برای آگاهی از رضایت مندی مشتریان از محصولات و خدمات.

ایجاد نظام خلاق و ارتباط با مشتریان و توسعه نوآوری در ارتباطات.

توسعه مشارکت زنجیره تامین کنندگان به منظور ایجاد ارزش افزوده.

ایجاد روش اجرایی اندازه گیری منظم رضایت مندی مشتریان.

« واژگان مصوب بخش حمل و نقل دریایی – فرهنگستان زبان و ادب فارسی »

Permanent ballast	سنگ یا بتن یا شمش آهن یا سرب که در شناور حمل می شود تا آن را پایدارتر یا ترازمندتر کند و عیوب ناشی از اشتباهات طراحی آن را بپوشاند یا نوع کاربری آن را تغییر دهد	ترازه دائمی
Pier	اسکله ای کوتاه و معمولاً عمود بر ساحل برای پهلوگیری شناورها	کوتاه اسکله
Pilot	شخص واجد شرایطی که به ناخدای کشتی در ورود و خروج از بندر کمک می کند	راهنما
Pilot boat	شناوری برای بردن و آوردن راهنمایان از بندر به کشتی و بالعکس	راهنما بر
Pilotage 1	کمک به ناخدای کشتی در ناوبری به هنگام ورود و خروج از بندر	راهنمایی ۱
Pilotage 2, pilot age dues	هزینه ای که برای خدمات راهنمایی تردد در رودخانه یا بندر یا دهانه یا کانال از کشتی ها دریافت می شود	عوارض راهنمایی
Pilotage 3	ناوبری کشتی به نحوی که در آن نیازی به ناوبری نجومی نباشد	ناوبری چشمی
Plow anchor son. Plough anchor	نوعی لنگر دارای پنجه خیشی که مناسب بسترهای ماسه ای و گلی است	لنگر خیشی
Poop	قسمت زبرین و پسین کشتی	پاشنه گاه، پاشنه
Poop deck	عرشه ای روی عرشه اصلی کشتی که در پاشنه به گونه ای نصب می شود که کاملاً در مقابل آب نفوذ ناپذیر باشد و عرض کشتی را به طور کامل در بر می گیرد، از این عرشه برای افزایش نیروی شناوری استفاده می شود	عرشه پاشنه گاه، عرشه پاشنه
Port	پایانه و منطقه ای دارای تسهیلات لازم برای پهلوگیری و تخلیه و بارگیری کشتی ها	بندر
Port authority 1	تشکیلاتی متولی امور مربوط به ایمنی و حمل و نقل دریایی	اداره بندر
Port authority 2	شخص یا اشخاصی که مسوولیت اداره بندر را بر عهده دارند	مقام بندری، مقامات بندری
Port clearance	مجوزی که مقامات بندری برای خروج کشتی از بندر صادر می کنند	برگه خروج
Port dues	هزینه ای که مالک یا شرکت کشتیرانی برای استفاده از بندر به اداره بندر می پردازد	هزینه بندری
Portal	مربوط به بندر	بندری
Post panamax	دسته ای از کشتی ها که ابعادشان برای عبور کانال پاناما مناسب نباشد	پاناماناگذر
prelisting	کژمانی ای که پیش از تخلیه و بارگیری بارهای سنگین به عمد انجام می شود تا کژمانی کشتی از حد قابل قبول خارج نشود و عملیات با آرامی و ایمنی بیش تری انجام شود	پیش کژمانی
Product carrier	کشتی مخصوص حمل فرآورده های نفتی	فرآورده بر