

رابطه بین انسجام خانواده و میزان پر خاشگری دانش آموزان دوره متوسطه شهرستان پاکدشت استان تهران

سیمین سیری

دبیر علوم تجربی کارشناسی ارشد آموزش بهداشت، دانشگاه تربیت مدرس،
sirisimin@yahoo.com

نرگس سیری

دبیر شیمی کارشناسی ارشد شیمی تجزیه، دانشگاه پیام نور واحد قم
sirinarges@yahoo.com

چکیده

زمینه و هدف: خانواده به عنوان اولین نهادی که کودک آموزش و تعلیم و تربیت را در آن تجربه میکند از اهمیت ویژه ای برخوردار است هرچه هماهنگی والدین در نحوه مدیریت خانواده و تجانس عاطفی بیشتر باشد نیازهای اساسی احساس ارزشمندی، احساس امنیت فیزیکی، صمیمیت و وابستگی، احساس مسیولیت، نیاز به شادی و تایید و تصدیق و در نهایت انسجام بین اعضاء خانواده بیشتر باشد امکانات رشد اعضاء خانواده فراهم شده و زمینه کاهش تعارض و افزایش صمیمیت توأم با احترام فراهم شده تحکیم این کانون تحقق می یابد به عبارتی مهمترین کارکرد زیستی خانواده "تشکیل شخصیت اجتماعی" بوده که در یک خانواده منسجم شکل میگیرد و بسیاری از صاحب نظران معتقدند که در این مورد هیچ جانشینی را نمیتوان برای خانواده پیدا کرد. کنترل خشم و مقابله با پر خاشگری که یک نوع هیجان منفی به شمار میرود و مواجهه مناسب با موقعیت نامطلوب نمادی از سلامت روان به شمار میرود. مطالعه حاضر با هدف تعیین رابطه بین میزان انسجام خانواده و پر خاشگری دانش آموزان در شهرستان پاکدشت استان تهران انجام شد.

روش تحقیق: در این مطالعه توصیفی (از نوع همبستگی) در مجموع ۴۰۸ دانش آموز مقطع متوسطه اول و دوم در سال تحصیلی ۹۴-۹۵ به شیوه نمونه گیری تصادفی انتخاب شدند. داده ها با استفاده از پرسشنامه های (تجانس خانواده و پر خاشگری (AGQ) استاندارد شده پروفیسور ساعتچی جمع آوری شدند و با استفاده از نرم افزار SPSS و ضریب همبستگی پیرسون و رگرسیون آماری در سطح معناداری ۰/۰۵ $P \leq$ مورد تجزیه و تحلیل قرار گرفتند.

یافته ها: انسجام خانواده و میزان پر خاشگری رابطه معناداری وجود (P=0) داشت.

نتیجه گیری: با توجه به یافته های پژوهش بین انسجام خانواده با پر خاشگری دانش آموزان رابطه ی معنا داری وجود دارد، ضریب همبستگی (R) برابر ۲۹۴/۰- است، پس رابطه دو متغیر نسبتاً قوی می باشد و منفی بودن این مقدار رابطه معکوس دو متغیر را نشان میدهد یعنی با افزایش یکی دیگری کم شده و برعکس. و این یعنی انسجام خانواده بر پر خاشگری دانش آموزان تاثیر دارد و هر چه انسجام خانواده بیشتر باشد پر خاشگری فرزندان خانواده کمتر خواهد شد، بنابراین پیشنهاد میشود با هماهنگی بین نهادها ارگانهای ذیربط و دادن آگاهی های لازم به خانواده ها و دانش آموزان در انسجام هر چه بیشتر خانواده ها اهتمام ورزید و با افزایش مهارتهای زندگی و بهبود سلامت روان مخاطبین از آسیبهای اجتماعی پر خاشگری و عوارض ناشی از خشمهای کنترل نشده پیشگیری نمود.

واژه های کلیدی: انسجام، خانواده، پر خاشگری، دانش آموزان متوسطه، سلامت روان

۱. مقدمه

داشتن فرزندان سالم و مستعد کافی نیست. تهیه و تدارک محیط مناسب تربیتی و کنترل و آموزش و پرورش آنها، هدف و غایت مطلوب است. همچنان که داشتن بذر و تخم اصلاح شده و مرغوب کافی نیست. زمین مناسب برای کشت و نور کافی آب و کود و مواظبت و سرکشی و تحمل زحمات و تلاش و کوشش طولانی لازم دارد، تا تخم بروید و رشد کند و به ثمر آید و بار دهد. حساس ترین وظیفه والدین، تربیت کردن و بار آوردن فرزندان است. تا مطابق استعداد فطری و سرشتی و توان و نیروی بدنی خود، مراحل آموزش و تعلیم و فراگیری را طی کنند و نضج یابند و به صورت مفید و مؤثر وارد اجتماع شوند و با ایمان و اطمینان به آینده خود زندگی سرشار با موفقیت و سرور و شادی و خرسندی و رضایت خاطر را شروع کنند.

شبکه خانوادگی: تجربه و آگاهی اولیه کودکان از انسان های دیگر دریافت خانواده شکل می گیرد. بعلاوه کیفیت فرآیندهای دلبستگی و پیوند میان والدین و نوزاد در ماههای اولیه زندگی، برای بهداشت هیجانی فرد بسیار مهم و حیاتی است. خانواده عرصه ای مهم برای یادگیری درباره دنیا بوده و اجتماعی شدن کلی در آن روی می دهد. خانواده به عنوان در دسترس ترین سیستم حمایتی کودکان مدنظر قرار می گیرد. در نتیجه هر آنچه که این سیستم حمایتی را کمرنگ نماید (مانند تغییرات دوران بلوغ، جدایی پدر و مادری بویژه سبک خانوادگی منفی) عوارض جانبی برای کارکردهای کودک، انطباق و هویت یابی او ایجاد می کند. (حیدری، ۱۳۸۵)

والدین در مسئولیت شریک هستند محیط خانواده، مدرسه فوق العاده ای است که میتواند استعدادهای روانی اطفال را پروراند و به آنها درس عبرت و شخصیت و رشادت و شهامت، بخشش و سخاوت و... بیاموزد. یا برعکس صفات زشت و ردیلت و انحراف و تربیت غلط را یاد بدهد. علت اینکه مسئولیت پدر و مادر در تعلیم و تربیت فرزندان حتی از مدرسه و محیط اجتماع و دانشگاه بیشتر است، در روایات اسلامی زیادی روی آن تأکید شده است:

۱. نخست آنکه آغاز تربیت و شکل گیری کودکان در خانه است.

۲. پس به خاطر آن است که بیشتر اوقات کودکان در خانه می گذرد و بر آورد زیر گویای این حقیقت است. علمای تعلیم و تربیت با بررسی های خود، ساعتی که کودک تا سن ۱۱ سالگی زندگی میکنند ۹۵ هزار ساعت بر آورد کرده اند، که تنها ۵ هزار ساعت آنرا در مدرسه و در حدود همین مقدار را خویشان و بستگان و دوستان می گذرانند، و بقیه اش در کنار پدر و مادر در خانه اش می گذرد.

خانواده و دوران بلوغ فرزندان دشوار ترین دوران حیات انسان از جهت تربیتی دوره نوجوانی است این دوره که حدود سنی (۱۸-۱۲) سال را در بر می گیرد، منطبق با دوره راهنمایی و دبیرستان است. بیشترین مشکلات تربیتی در این دوره پیش می آید و اغلب در همین دوره است که فرزندان یا از دست می روند و یا در مسیر سعادت گام می نهند. در این دوره مرحله انتقال از دوران کودکی به دوران نوجوانی و بزرگسالی است.

نوجوان به دنبال هویت جدیدی است که با کمک والدین و اولیاء مدرسه باید هر چه سریعتر هویت سالمی بیابد و بتواند به سؤال من کیستم و یا چیستم پاسخ دهد. نوجوانانی که به شغل و حرفه بخصوصی علاقه ندارند طبعاً به درس خواندن هم علاقه نشان نمی دهند، زندگی خود را پوچ و بی معنا می پندارند و دچار ابهام نقش می شوند. (اریکسون، ۱۹۷۵، ص ۲۳۲) از طرف دیگر در این دوره نوجوان را از نظر فکری قدرت و توانایی بیشتری می یابد و می تواند در مورد بسیاری از مسائل زندگی بیندیشد و تصمیم بگیرد تصمیمی که میتواند موجب پیشرفت نوجوان گردد و یا آنکه او را به سوی انحطاط پیش ببرد. هم زمانی این دوره باید پدید بلوغ منجر می شود که این دوره از زندگی از اهمیت و حساسیتی ویژه برخوردار باشد، پدیده بلوغ، هیجاناتی را در نوجوان ایجاد می کند که گاهی منجر به عقب ماندگی تحصیلی و در اکثر موارد ترک تحصیل نوجوان می شود، بزرگترین حامی نوجوان در این زمان خانواده است و اینجاست که خانواده باید با ایجاد محیطی گرم و صمیمانه و دادن آموزشهای لازم به نوجوانان او را از بسیاری از آفت ها و انحرافات و بزهکاری ها در امان نگه دارد. در تحقیقی در مورد دانش آموزان نتیجه گیری شده است که دیسپلین ضعیف خانواده، طرد شدن توسط دوستان و شکست تحصیلی در رفتارهای ضد اجتماعی نوجوانان در دوازده سالگی مؤثر است (هالت، ۱۳۸۷) خانواده اولین هسته اجتماع است که افراد آن با هدف به تعبیر قرآن مجید، یافتن آرامش و سکون و

نیز تکمیل کردن و تکامل بخشیدن زن و مرد با یکدیگر و از همه مهمتر بقای نسل است گرد هم جمع نموده و آنان را با رشته های صفا و محبت، دین و اخلاق و روح و فکر به هم پیوند داده است. (حیدری، ۱۳۸۵)

خانواده کانون اصلی رشد و تعالی انسان ها است و به طوری که همه انسان های بزرگ و رشد یافتگان سازنده جوامع در کانون گرم و مقدس خانواده پرورش یافته اند، خانواده کانون اصلی انتقال از روشهای فرهنگی، اعتقادی و اجتماعی است. (بیابانگرد، ۱۳۸۳)

ماری جوری بانکز (۱۹۹۰ م) در تحقیقی نتیجه گیری می کند که شرایط خانوادگی عامل مؤثری در پیشرفت تحصیلی کودکان است (بیابانگرد، ۱۳۸۳)

خانواده به عنوان یکی از پایه های اساسی تحکیم و یا کنترل مبانی تربیتی فرد، نقش آفرین می باشد. کودک در پهنه روانی خود زندگی می کند و این پهنه روانی عمده اش در خانواده و در تأثیر از زندگی پدر، مادر، خواهر و برادران شکل می گیرد، این تأثیر در روند یادگیری فرد بسیار مؤثر و تعیین کننده است. اینک والدین با دانش آموز و درس و تحصیل او چگونه برخورد می کند و در الگوهای تربیتی خود برای چه نوع رفتارهایی ارزش قائل می شوند، یکی از اجزای اساسی در شکل گیری نگرش دانش آموز نسبت به تحصیل است و یا چگونه در ارتقاء سلامت روانی او می کوشد از جمله مواردی است که در تعیین سرنوشت فرزندان نقش اساسی را ایفا میکند.

خانواده های سالم همیشه عامل انسجام، استحکام و سلامت روانی و اجتماعی به شمار آمده اند. انسان های سالم رشد یافته و خانواده های سالم پرورش می یابند و آسیب های اجتماعی گوناگون از خانواده های سالم نشأت می گیرد. بودن (۱۹۷۳ م) معتقد بود که محیط خانواده می بایست بطور همه جانبه مورد مطالعه و تحقیق قرار گیرد. از نظر «بودن» و بدون بررسی بافت اجتماعی خانواده، درک کامل تأثیرات تعداد زیادی از متغیرهای محیط خانواده (بیرونی و درونی) و تجزیه و تحلیل تمام روابط علی میان آنها و عملکرد تحصیل دانش آموز میسر نیست. (افروز غلامعلی، ۱۳۸۶) توجه به تأثیر متغیرهای خانوادگی و اجتماعی بر رفتار و یاروحیه افراد سابقه دیرینه در جامعه شناسی و اپیدمیولوژی *Ritz* به نقل از *Durkheim* اجتماعی دارد. شاید اولین بار بود که رابطه بین حمایت و انسجام اجتماعی و حالت های ناپهنجار (آنومیک افراد را مطرح ساخت. به نظر می رسد که این گونه تحقیق ها برای مدتی چند اولویت کمتری نزد پژوهشگران اجتماعی داشت. از حدود دو دهه گذشته، تعدادی از صاحب نظران برخی ویژگی های اجتماعی از قبیل همبستگی، اعتماد، روابط صمیمانه اجتماعی و مانند آن را تحت عنوان سرمایه اجتماعی مطرح کردند، که با سلامت جسمی وضعی یا عدم وجود - یا روانی افراد در ارتباط می باشد برخی از این ویژگیها در خانواده میتواند اثر منفی بر بهداشت روانی افراد داشته باشد. قاسمی و کاظمی با مطالعه نقش خانواده در ایجاد سرمایه اجتماعی در بین دانش آموزان دوره متوسط اصفهان دریافتند که الگوی خانواده دموکراتیک که دارای آزادی معقول همراه با احترام متقابل و مشارکت در تصمیم گیری ها و ... می باشد تأثیر زیادی (در ایجاد سرمایه اجتماعی = β قابل ملاحظه ای ۰.۳۴) خانواده داشت. از طرف دیگر، دوره نوجوانی دوره سخت و فشارزایی است که افراد تحت فشارهای اجتماعی - روانی زیادی قرار می گیرند و با مسایل پیچیده ای دست و پنجه نرم می کنند و این که روابط مثبت خانوادگی مانند اعتماد متقابل، حمایت، ... تاچه حد میتواند در آن اثرگذار باشد؟ خلاصه کلام آنکه، برای رسیدن به هر هرفی در جامعه باید به خانواده توجه داشت و کار را از آنجا آغاز کرد چرا که منشأ سعادتمندی نوجوانان خانواده ها هستند و در عین حال زمینه ساز بسیاری از انحرافات اخلاقی و کج رویهای اجتماعی و ترک تحصیل های نوجوانان نیز خانواده است.

۲. روش تحقیق

در این مطالعه توصیفی (از نوع همبستگی) ۴۰۸ دانش آموز مقطع متوسطه اول و دوم از شهرستانهای استان تهران منطقه پاکدشت مورد مطالعه قرار گرفتند دانش آموزان به شیوه تصادفی از مدارس مختلف انتخاب شدند مدارس ایران، اطهر، رسالت، شرافت، شهسوار لیست نمونه ها و جامعه آماری قرار گرفت. با استفاده از پرسشنامه انسجام خانواده برگرفته از کتاب آزمونهای روانشناختی دکتر ساعتچی انجام شده که این پرسشنامه شامل ۲۸ سوال بوده و با توجه به مقیاسها چنین نمره گذاری می شود: کاملاً موافقم=۵، نمره موافقم=۴، نظری ندارم=۳، مخالفم=۲، کاملاً مخالفم=۱ امتیاز بندی میشود.

۳. تعاریف عملیاتی و نظری متغیرها

تعریف علمی سطح سواد:

کسانی که خواندن و نوشتن را می دانند، باسوادند. (مرکز آمار ایران)

تعریف عملیاتی انسجام خانواده:

هر آزمودنی مجموع نمراتی که از پرسشنامه به دست می آورد حداکثر نمره قابل اکتساب ۱۴۰ و حداقل ۲۸ می باشد ۵۰ درصد بالای نمرات (بالاتر از نمره ۹۶) تحت عنوان انسجام بالا و ۵۰ درصد نمرات پایین (پایین تر از ۹۶) تحت عنوان انسجام پایین مطرح شده اند.

تعریف نظری انسجام خانواده:

خانواده کلیتی است که تحت تاثیرکنش متقابل اعضاء و عناصر مختلف فرار میگیرد و مانند هر نظام اجتماعی دیگر نیازهایی اساسی دارد از جمله آن نیازهای اساسی احساس ارزشمندی، احساس امنیت فیزیکی، صمیمیت و وابستگی، احساس مسیولیت، نیاز به شادی و تایید و تصدیق و در نهایت انسجام خانوادگی میباشد (براشا، ۲۰۰۱)

تعریف نظری پرخاشگری:

خشم نوعی پرخاشگری منفعل است (اسپیلبرگر ۱۹۷۹)

باس (۱۹۸۳): خصومت و نگرشی که غالباً به صورت بدبینی، عدم اعتماد به دیگران و ارزیابی منفی از اتفاقات بیان میشود.

بریکوویتز (۱۹۹۳): دلیل اصلی رفتارهای پرخاشگرانه شرایط و موقعیتهای ناراحت کننده از قبیل گرما، آلودگی هوا، اهانتها، کلامی و ناکامی است.

تعریف عملیاتی پرخاشگری:

مجموع نمراتی که از پرسشنامه **AGQ** حاصل شده و حداقل آن ۰ و حداکثر ۹۰ میباشد افرادی که افرادی که نمره کمتر از میانگین دارند پرخاشگری پایین خواهند داشت. وبالاتی ۴۵ نشانه پرخاشگری بیشتر است

نحوه نمره دهی و تفسیر نتایج پرسشنامه:

۵۰ درصد بالای نمرات (بالاتر از نمره ۹۶) تحت عنوان انسجام بالا و ۵۰ درصد نمرات پایین (پایین تر از ۹۶) تحت عنوان انسجام پایین مطرح شده اند حداکثر نمره قابل اکتساب ۱۴۰ و حداقل ۲۸ می باشد مطالعه تحقیقاتی رضویه و سامانی (۱۳۷۹) در رابطه با مقیاس براساس ۸ عامل (همبستگی با پدر، مادر، مدت تعامل، مکان، تصمیم گیری، ارتباط عاطفی، روابط زناشویی و رابطه والدین با فرزندان) حاکی از کفایت این مقیاس برای ارزیابی همبستگی فرد با والدین بود.

پرسشنامه پرخاشگری ۱ نیز از منبع کتاب پروفیسور ساعتچی استفاده شده شامل ۳۰ سوال و به صورت خود گزارش دهی بوده مقیاس لیکرتی (همیشه- گاهی اوقات- به ندرت- هرگز) بوده و به ترتیب نمره ۳-۲-۱-۰ در نظر گرفته میشود به جز ماده ۱۸ که بار عاطفی منفی دارد و جهت نمره گذاری در آن معکوس است.

پرسشنامه فوق مشتمل بر ۳۰ ماده بوده که ۱۴ ماده مربوط به خشم، ۸ ماده تهاجم و ۸ ماده نیز عامل کینه توزی را می سنجد و در موقعیتهای بالینی و تحقیقاتی نیز کاربرد دارد.

نمره کلی این پرسشنامه از ۰ تا ۹۰ و با جمع نمرات بدست می آید افرادی که نمره کمتر از میانگین دارند پرخاشگری پایین خواهند داشت. وبالاتر ۴۵ نشانه پرخاشگری بیشتر است.

اعتبار و روایی پرسشنامه :

ضریب آلفا برای کل مقیاس ۰/۹۰ و پایایی کل ۰/۷۹ گزارش شده است ضریب همسانی درونی مقیاس ۰/۸۵ و آلفای کرانباخ ۰/۷۹ و ضریب پایایی با روش باز آزمایی نیز ۰/۸۰ گزارش شده است.

در پژوهش کرباسی نیز ضریب آلفای کرونباخ برای کل مقیاس ۰/۹۰ و برای دو عامل انسجام با مادر و انسجام با پدر ۰/۸۶ بود و ضریب پایایی به روش باز آزمایی با فاصله زمانی یک هفته بر روی ۲۸ نفر برابر ۰/۸۴ (باسطح معناداری $P < 0/01$ کمتر از ۰/۰۱ و برای کل مقیاس با سطح معناداری $P < 0/01$ کمتر از ۰/۰۱ برای انسجام با پدر بدست آمد.

دو پرسشنامه انسجام خانواده و پرخاشگری در کلاس درس در اختیار آزمودنی ها قرار گرفت و پس از پاسخ دهی با استفاده از نرم افزار SPSS و روشهای آماری ضریب همبستگی پیرسون و آزمونهای آماری در سطح معناداری $P \leq 0/05$ مورد تجزیه و تحلیل قرار گرفتند.

یافته ها:

تحلیل های آماری که در این فصل انجام شده اند، شامل «تحلیل توصیفی» و «تحلیل استنباطی» داده های بدست آمده در رابطه با بررسی تاثیر انسجام خانواده بر میزان پرخاشگری دانش آموزان می باشد.

بررسی داده های دموگرافیک:

میانگین سن آزمودنی ها ۱۴/۳۱ و کمترین ۱۲ و حداکثر ۱۷ سال بوده است. بیشترین فراوانی از نظر سن ۱۳ سال با فراوانی ۱۳۸ و درصد فراوانی ۳۳/۸ و کمترین ۱۲ سال با فراوانی ۳۱ درصد ۷/۶ را به خود اختصاص داده است. از نظر تحصیلات پدر بیشترین سطح مقطع ابتدایی بوده ۱۴۰ نفر فراوانی و درصد ۳۴/۳ و مادر از بعد تحصیلات ۱۴۵ بیشترین فراوانی را داشته که باز هم در مقطع ابتدایی بوده و به ترتیب بیشترین تحصیلات پدر یک مورد کارشناسی و درصد فراوانی ۲/۰ و مادر ۲ مورد لیسانس با ۵/۰ درصد فراوانی بوده است که این نشان از سطح تحصیلات پایین والدین اکثر دانش آموزان دارد. بیشترین مشاغل پدران را آزادبا ۲۱۷ نفر فراوانی (۵۳/۲) و کمترین رفراوانی مربوط به والدین فرهنگی ۲ نفر و درصد فراوانی ۰/۵ بوده است.

تعداد ۱۴ نفر پدر فوت شده و ۲ نفر مادر فوت شده اند. بیشترین شغل مادران را خانه دار (۳۷۱ نفر- ۹۰/۹ درصد) تشکیل میدهند.

از نظر بعد خانوار حداقل تعداد افراد خانواده ۳ نفر و حداکثر ۱۳ نفر بوده است و بیشترین فراوانی اعضاء خانواده ۵ نفر (۱۴۰ فراوانی- ۳۴/۳ درصد) می باشد. تعداد مطلقه ۱۱ نفر که ۲/۷ درصد فراوانی را به خود اختصاص داده است.

نمرات آزمودنی ها در پرسشنامه ها:

در تحلیل داده های پرسشنامه انسجام خانواده کمترین نمره ۱۲ و بیشترین ۱۳۲ بوده است که میانگین عددی ۹۰/۸۳ کسب شده است. کمترین نمره پرخاشگری ۲ و بیشترین ۱۱۴ با میانگین ۴۴/۱۵ است. فراوانی ۲۳۱ کمترین میزان پرخاشگری را داشته که ۵۶/۶ درصد و بیشترین پرخاشگری ۱۷۷ نفر بوده که تقریباً کمتر از نیمی از جامعه آماری را به خود اختصاص داده است (۴۳/۴). کمترین انسجام خانواده ۲۴۰ نفر را شامل شده که ۵۸/۸ درصد و بیشترین انسجام خانواده ۱۶۶ با نفر فراوانی ۴۰/۷ درصد جامعه مورد نظر را تشکیل داده است.

تحلیل توصیفی داده ها

جدول ۱: محاسبات آماری متغیرهای انسجام خانواده و پرخاشگری

تعداد نمونه	کمترین مقدار	بیشترین مقدار	میانگین	انحراف معیار	
408	12	132	90.83	17.424	انسجام خانواده
408	2	114	44.15	17.149	پرخاشگری

جدول ۲: محاسبات آماری سن دانش آموزان

تعداد نمونه	کمترین مقدار	بیشترین مقدار	میانگین	انحراف معیار	
408	12	17	14.31	1.560	سن

جدول ۳: توزیع فراوانی دانش آموزان بر حسب سن

فراوانی	درصد فراوانی	درصد فراوانی تجمعی	
31	7.6	7.6	۱۲ سال
138	33.8	41.4	۱۳ سال
75	18.4	59.8	۱۴ سال
61	15.0	74.8	۱۵ سال
44	10.8	85.5	۱۶ سال
59	14.5	100.0	۱۷ سال
408	100.0		جمع

جدول ۴ : توزیع فراوانی دانش آموزان بر حسب مدرسه

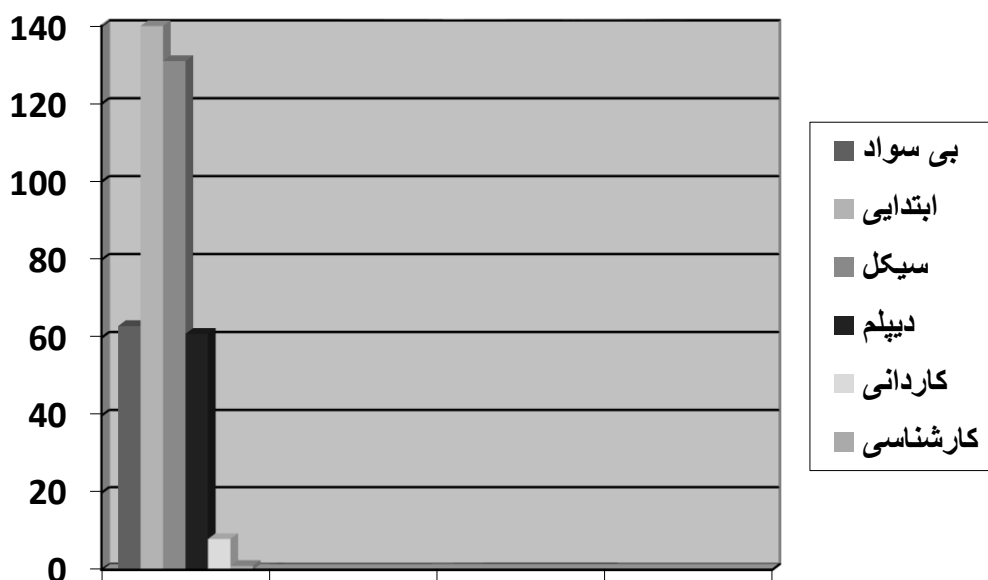
درصد فراوانی تجمعی	درصد فراوانی	فراوانی	
50.2	50.2	205	آموزشگاه ایران
65.4	15.2	62	آموزشگاه رسالت
74.8	9.3	38	آموزشگاه شرافت
82.8	8.1	33	دبیرستان اطهر
100.0	17.2	70	دبیرستان شهدا
	100.0	408	جمع

نمودار ۱ - توزیع فراوانی دانش آموزان بر حسب مدرسه



جدول ۵ : توزیع فراوانی دانش آموزان بر حسب تحصیلات پدر

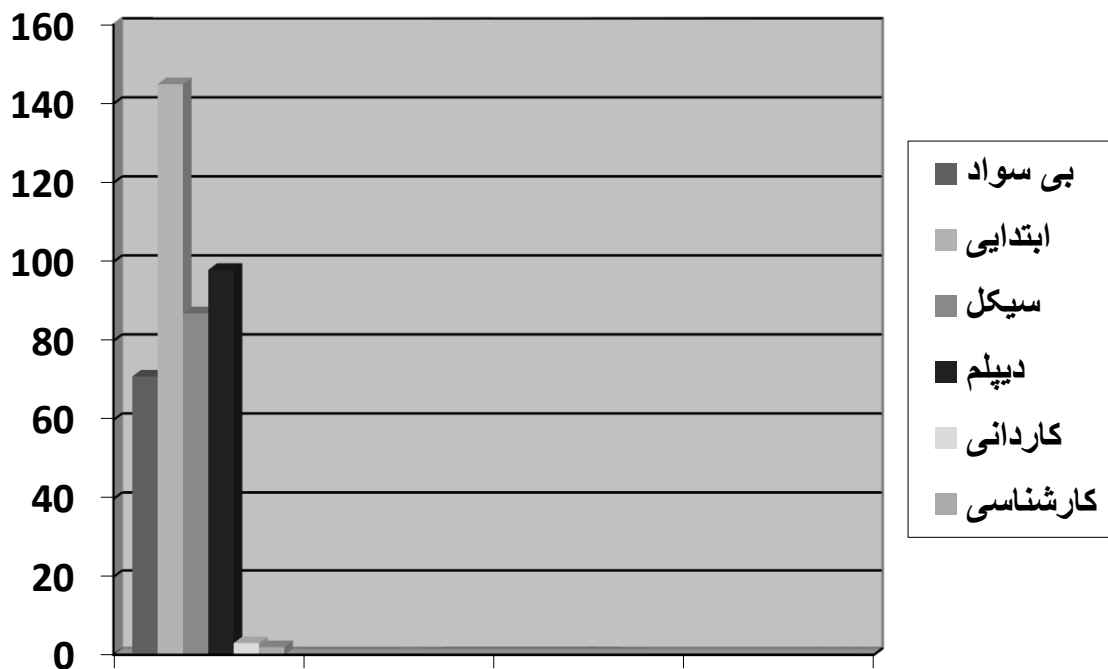
درصد فراوانی تجمعی	درصد فراوانی	فراوانی	
15.6	15.4	63	بی سواد
50.2	34.3	140	ابتدایی
82.7	32.1	131	سیکل
97.8	15.0	61	دیپلم
99.8	2.0	8	کاردانی
100.0	.2	1	کارشناسی
	99.0	404	جمع
	1.0	4	داده های گمشده
	100.0	408	جمع



نمودار ۲ - توزیع فراوانی دانش آموزان بر حسب تحصیلات پدر

جدول ۶: توزیع فراوانی دانش آموزان بر حسب تحصیلات مادر

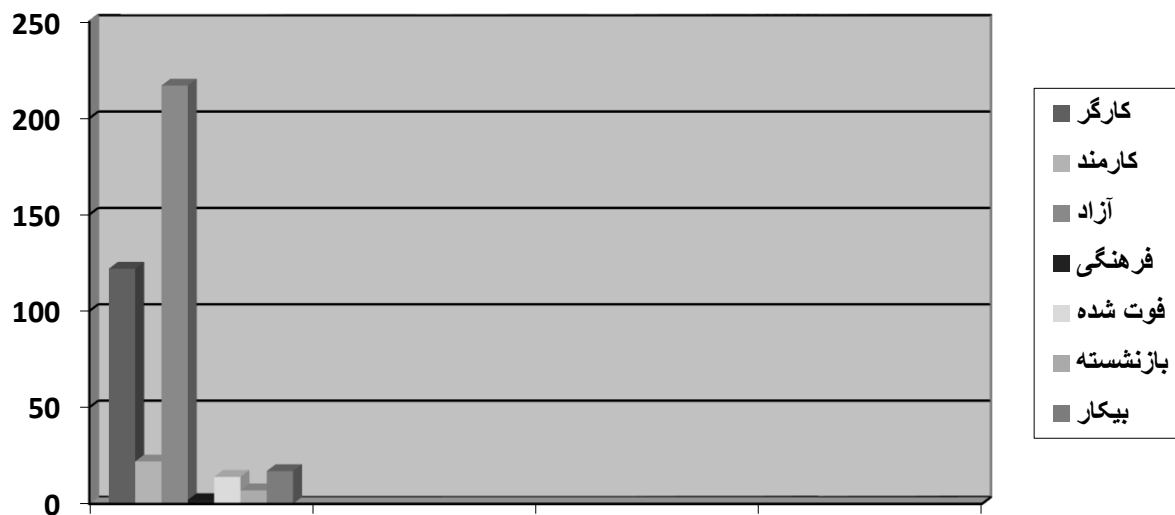
درصد فراوانی تجمعی	درصد فراوانی	فراوانی	
17.5	17.4	71	بی سواد
53.2	35.5	145	ابتدایی
74.6	21.3	87	سیکل
98.8	24.0	98	دیپلم
99.5	.7	3	کاردانی
100.0	.5	2	کارشناسی
	99.5	406	جمع
	.5	2	داده های گمشده
	100.0	408	جمع



نمودار ۳ - توزیع فراوانی دانش آموزان بر حسب تحصیلات مادر

جدول ۷: توزیع فراوانی دانش آموزان بر حسب شغل پدر

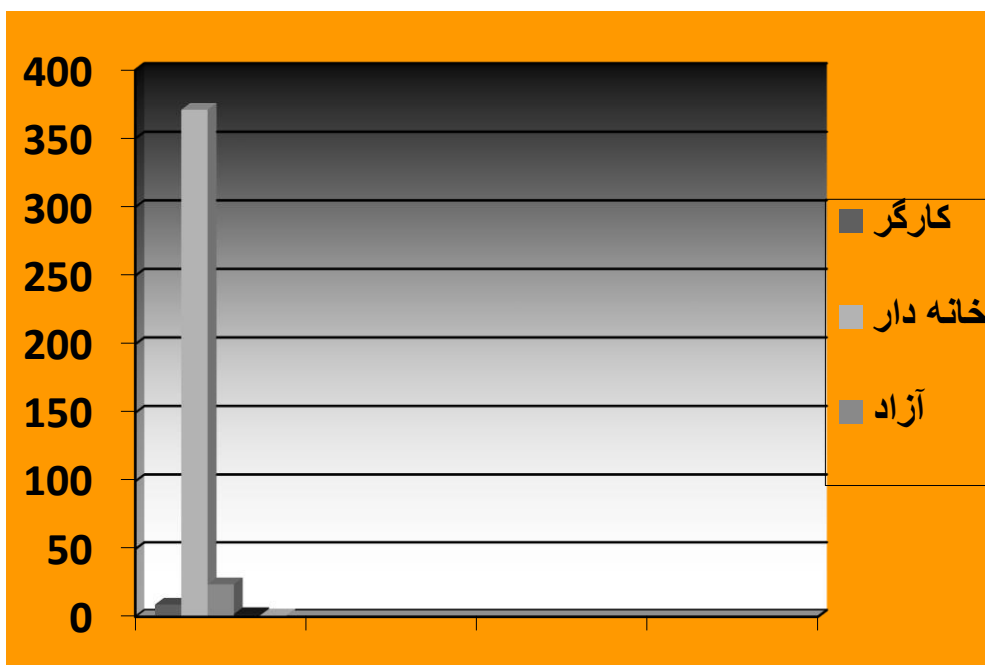
درصد فراوانی تجمعی	درصد فراوانی	فراوانی	
30.4	29.9	122	کارگر
35.9	5.4	22	کارمند
90.0	53.2	217	آزاد
90.5	.5	2	فرهنگی
94.0	3.4	14	فوت شده
95.8	1.7	7	بازنشسته
100.0	4.2	17	بیکار
	98.3	401	جمع
	1.7	7	داده های گمشده
	100.0	408	جمع



نمودار ۴- توزیع فراوانی دانش آموزان بر حسب شغل پدر

جدول ۸ : توزیع فراوانی دانش آموزان بر حسب شغل مادر

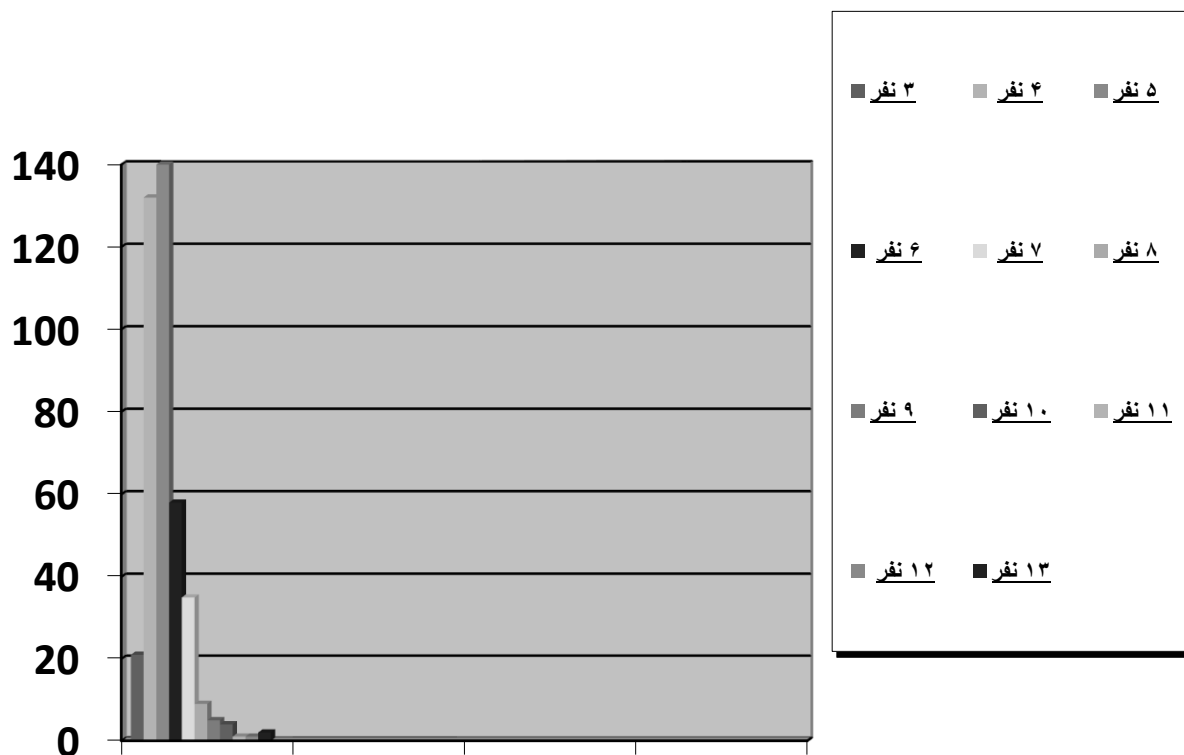
درصد فراوانی تجمعی	درصد فراوانی	فراوانی	
2.2	2.2	9	کارگر
93.4	90.9	371	خانه دار
99.3	5.9	24	آزاد
۷99.	۴.	۲	فوت شده
۰.۱۰۰	.2	1	کارمند
	99.8	407	جمع
	.2	1	داده های گمشده
	100.0	408	جمع



نمودار ۵ - توزیع فراوانی دانش آموزان بر حسب شغل مادر

جدول ۹: توزیع فراوانی دانش آموزان بر حسب تعداد خانوار

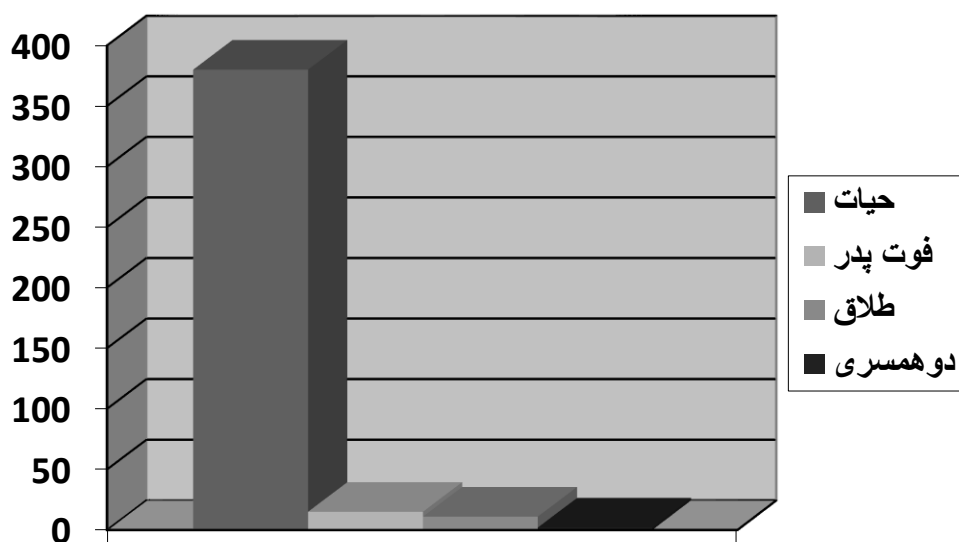
درصد فراوانی تجمعی	درصد فراوانی	فراوانی	
5.1	5.1	21	۳ نفر
37.5	32.4	132	۴ نفر
71.8	34.3	140	۵ نفر
86.0	14.2	58	۶ نفر
94.6	8.6	35	۷ نفر
96.8	2.2	9	۸ نفر
98.0	1.2	5	۹ نفر
99.0	1.0	4	۱۰ نفر
99.3	.2	1	۱۱ نفر
99.5	.2	1	۱۲ نفر
100.0	.5	2	۱۳ نفر
	100.0	408	جمع



نمودار ۶ - توزیع فراوانی دانش آموزان بر حسب تعداد خانوار

جدول ۱۰ : توزیع فراوانی دانش آموزان بر حسب حیات و زندگی

درصد فراوانی	درصد فراوانی	فراوانی	
93.1	93.1	380	حیات
96.8	3.7	15	فوت پدر
99.5	2.7	11	طلاق
100.0	.5	2	دو همسری
	100.0	408	جمع



نمودار ۸ - توزیع فراوانی دانش آموزان بر حسب حیات و زندگی

جدول ۱۱ : توزیع فراوانی دانش آموزان بر حسب پرخاشگری

درصد فراوانی	فراوانی	
56.6	231	کمترین پرخاشگری
43.4	177	بیشترین پرخاشگری
100.0	408	جمع

جدول ۱۲: توزیع فراوانی دانش آموزان بر حسب انسجام خانواده

درصد فراوانی	فراوانی	
58.8	240	کمترین انسجام خانواده
40.7	166	بیشترین انسجام خانواده
99.5	406	جمع
.5	2	داده های گمشده
100.0	408	جمع

۴. تحلیل استنباطی داده ها

برای بررسی اینکه آیا انسجام خانواده با میزان پرخاشگری دانش آموزان و یامیزان سطح تحصیلات والدین با پرخاشگری فرزندان آنها رابطه معنادار دارد یا خیر از ضریب همبستگی پیرسن استفاده نموده ایم.

فرضیه ۱:

انسجام خانواده با پرخاشگری دانش آموزان رابطه معنا دار دارد.

فرضیه H_0 : انسجام خانواده با پرخاشگری دانش آموزان رابطه معنا دار ندارد.

فرضیه H_1 : انسجام خانواده با پرخاشگری دانش آموزان رابطه معنا دار دارد.

جدول ۱۲: ضریب همبستگی پیرسن

متغیر اول	متغیر دوم	همبستگی	سطح معنی داری	نتیجه آزمون
انسجام خانواده	پرخاشگری دانش آموزان	-.۲۹۴	۰/۰۰۰	پذیرفته شد

همانطور که در جدول بدست آمده از *SPSS* می بینیم، *p-value* از آزمون پیرسن برابر صفر است و از ۰/۰۵ کمتر است، بنابراین نتیجه می گیریم که در سطح $\alpha=0/05$ فرض h_0 رد می شود و فرض h_1 را می پذیریم یعنی بین انسجام خانواده با پرخاشگری دانش آموزان رابطه ی معنا داری وجود دارد، ضریب همبستگی (R) برابر ۰/۲۹۴ - است، پس رابطه دو متغیر نسبتاً قوی می باشد و منفی بودن این مقدار یعنی دو متغیر رابطه معکوس دارند یعنی با افزایش یکی دیگری کم می شود و با کاهش یکی دیگری افزایش می یابد که نشانگر رابطه معکوس و نسبتاً قوی این دو متغیر است و این یعنی انسجام خانواده بر پرخاشگری دانش آموزان تاثیر دارد و هر چه انسجام خانواده بیشتر باشد پرخاشگری فرزندان خانواده کمتر خواهد شد و برعکس. (جدول ۱۲)

فرضیه ۲:

انسجام خانواده با سطح تحصیلات والدین رابطه معنا دار دارد.

فرضیه H_0 : انسجام خانواده با سطح تحصیلات والدین رابطه معنا دار ندارد.

فرضیه H_1 : انسجام خانواده با سطح تحصیلات والدین رابطه معنا دار دارد.

جدول ۱۳: ضریب همبستگی پیرسن

متغیر اول	متغیر دوم	همبستگی	سطح معنی داری	نتیجه آزمون
انسجام خانواده	سطح تحصیلات والدین	.۰۱۱	۰/۸۲۲	رد شد

با توجه به جدول فوق، p -value بدست آمده از آزمون پیرسن برابر ۰/۸۲۲ است و از ۰/۰۵ بیشتر است، و این یعنی در سطح $\alpha=0/05$ فرض H_0 رد نمی شود و فرض H_1 رد می شود، یعنی بین انسجام خانواده با سطح تحصیلات والدین رابطه ی معنا داری وجود ندارد، پس نتیجه می شود که سطح تحصیلات والدین بر انسجام خانواده تاثیر ندارد. (جدول ۱۳) فرضیه ۳:

پرخاشگری دانش آموزان با سطح تحصیلات والدین رابطه معنا دار دارد.

فرضیه H_0 : پرخاشگری دانش آموزان با سطح تحصیلات والدین رابطه معنا دار ندارد.

فرضیه H_1 : پرخاشگری دانش آموزان با سطح تحصیلات والدین رابطه معنا دار دارد.

جدول ۱۴: ضریب همبستگی پیرسن

متغیر اول	متغیر دوم	همبستگی	سطح معنی داری	نتیجه آزمون
پرخاشگری دانش آموزان	سطح تحصیلات والدین	-۰/۰۸۴	۰/۰۹۲	رد شد

با توجه به سطح معنی داری بدست آمده از آزمون پیرسن که برابر ۰/۰۹۲ است و از ۰/۰۵ بیشتر است، بنابراین نتیجه می گیریم که در سطح $\alpha=0/05$ فرض H_0 پذیرفته می شود و فرض H_1 را رد می کنیم، یعنی بین پرخاشگری دانش آموزان و سطح تحصیلات والدین رابطه ی معنا داری وجود ندارد. (جدول ۱۴)

تحلیل توصیفی داده ها

فرضیه ۳:

انسجام خانواده با سطح تحصیلات والدین رابطه معنا دار دارد.

فرضیه H_0 : انسجام خانواده با سطح تحصیلات والدین رابطه معنا دار ندارد.

فرضیه H_1 : انسجام خانواده با سطح تحصیلات والدین رابطه معنا دار دارد.

جدول ۱۳: ضریب همبستگی پیرسن

متغیر اول	متغیر دوم	همبستگی	سطح معنی داری	نتیجه آزمون
انسجام خانواده	سطح تحصیلات والدین	.۰۱۱	۰/۸۲۲	رد شد

با توجه به جدول فوق، p -value بدست آمده از آزمون پیرسن برابر ۰/۸۲۲ است و از ۰/۰۵ بیشتر است، و این یعنی در سطح $\alpha=0/05$ فرض H_0 رد نمی شود و فرض H_1 رد می شود، یعنی بین انسجام خانواده با سطح تحصیلات والدین رابطه ی معنا داری وجود ندارد، پس نتیجه می شود که سطح تحصیلات والدین بر انسجام خانواده تاثیر ندارد. (جدول ۱۳)

فرضیه ۴:

پرخاشگری دانش آموزان با سطح تحصیلات والدین رابطه معنا دار دارد.

فرضیه **H0**: پرخاشگری دانش آموزان با سطح تحصیلات والدین رابطه معنا دار ندارد.

فرضیه **H1**: پرخاشگری دانش آموزان با سطح تحصیلات والدین رابطه معنا دار دارد.

جدول ۱۴: ضریب همبستگی پیرسن

متغیر اول	متغیر دوم	همبستگی	سطح معنی داری	نتیجه آزمون
پرخاشگری دانش آموزان	سطح تحصیلات والدین	-۰.۰۸۴	۰/۰۹۲	رد شد

با توجه به سطح معنی داری بدست آمده از آزمون پیرسن که برابر ۰/۰۹۲ است و از ۰/۰۵ بیشتر است، بنابراین نتیجه می گیریم که در سطح $\alpha=0/05$ فرض **h0** پذیرفته می شود و فرض **h1** رد می کنیم، یعنی بین پرخاشگری دانش آموزان و سطح تحصیلات والدین رابطه ی معنا داری وجود ندارد. (جدول ۱۴)

بحث: باید دانست که عوامل متعددی بر نگرش کودک از خود و اعضای خانواده ی خود مؤثر است، از آن جمله می توان به عوامل اقتصادی و اجتماعی و فرهنگی حاکم بر خانواده اشاره کرد که ارتباط مستقیم با سطح سواد و تحصیلات خانواده دارد. شخص باسواد امکان سلامت اقتصادی و تصمیم گیری بیشتری دارد و چنین انسانی نسبت به خود و فکر و فرهنگ جامعه بصیرت بیشتری دارد. سواد و تحصیلات، از دیدگاه تخصصی، جامعه را موفق می سازد، افراد بزرگسال به عنوان عامل اساسی تولید، اجتماع و کشور هدایت می کند و از دیدگاه تخصصی، جامعه را موفق می سازد، افراد بزرگسال به عنوان عامل اساسی تولید، حتی با یک اصطلاح اقتصادی خاص که همان جمعیت فعال یا نیروی کار می باشد، مشخص می شوند. با توجه به آمار موجود، گسترش سواد کاهش رشد جمعیت و همچنین توسعه ی اقتصادی و اجتماعی و پیشرفت دانش و ... را تسهیل نموده است. تنها جوامعی توانسته اند مشکلات خود در زمینه های تغذیه، مسکن، پوشاک، بهداشت و آموزش را از میان بردارند که از سطح بالای سواد برخوردار باشند. بی سواد، نه تنها پدیده ای قابل تأسف است، بلکه علامتی است در کنار علائم دیگر که نشان دهنده ی از خود بیگانگی می باشد و منجر به عقب ماندگی می شود. این عقب ماندگی در تعلیم و تربیت، خود معلول شالوده های نامتناسب اقتصادی و اجتماعی است و رابطه ی مستقیم با فقر عمومی و کمبود وسایل کافی به ویژه نداشتن معلم و مدرسه است. سواد و تحصیلات خانواده یکی از عوامل مهم پیشرفت بشر در جهان امروز است. پیشرفت تکنولوژی، صنعت، بهداشت و علوم مختلف مدیون این عامل مهم است. بی سواد در تمام ابعاد زندگی انسان می تواند تأثیر بسزایی داشته باشد، مخصوصاً در بهداشت، رشد اقتصادی، رشد فرهنگی، رشد و تربیت فرزندان، بی نظمی و ناهنجاری کودکان، رشد اشتغال و غیره مطالعات نشان داده است که هرچه آسیب های روانی بیشتر باشد، موقعیت اجتماعی شخص را پایین تر می آورد و عواملی چون فقر، بی کاری، تعداد فرزندان، اعتیاد، طلاق و ... که همه موجب پایین آمدن موقعیت اجتماعی و فرهنگی شخص می شود و آشفتگی ها یا آسیب های روانی را به وجود می آورد معمولاً افرادی که در سطح پایین اقتصادی، اجتماعی، فرهنگی، زندگی می کنند، سطح تحصیلات کمتری نسبت به افراد همسال خود دارند و میزان تحصیلات در این خانواده ها به شدت آفت پیدا می کند. در حقیقت در برخی از این خانواده ها، سواد مقوله ی بیگانه ای است. تأثیر عمیقی که این موقعیت اجتماعی، فرهنگی، اقتصادی پایین، بر روی افراد خانواده و جامعه برجا می گذارد، موجب بی نظمی و آشفتگی روانی می گردد، البته این آشفتگی روانی را در طبقات مختلف جامعه می توان دید. شیوه های انحرافی - ایجاد علایم روانی بیماری - اقدام به خودکشی - بستری شدن - قطع ارتباط با واقعیت، در طبقات پایین اجتماع، بیشتر دیده می شود. یکی از متغیرهایی که ما در این پژوهش به بررسی تاثیر آن بر میزان پرخاشگری دانش آموزان پرداختیم میزان تحصیلات والدین بود که برخلاف تصور ما رابطه معناداری بین این دو یافت نشد. از طرفی با شناخت عمیق و بیشتر نوجوانان و دانستن مسائل و ویژگی های

خاص هر گروه از آنها نخست قادر به تشخیص آنها از سایر کودکان می شویم و سپس با ارائه ی راه حل های مناسب جهت رفع یا بهبود مشکلات آنها تلاش می کنیم از آن جایی که سطح سواد والدین و عوامل تاثیر گذار دیگری که قبلاً بیان شد بر سلامت روانی کودکان تاثیر دارد و سلامت روانی نیز در پیشرفت کودکان و نوجوانان در تحصیل موثر است باید شناخت عمیق تری از سطح سواد و تحصیلات و طبقات اجتماعی و دیگر عوامل موثر بر سلامت روان نوجوانان بدست آوریم و به اضطراب ها، تنش ها و مشکلات خانوادگی کودک پی برده و در جهت رفع آنها و خدمت به کودکان تلاش کنیم. والدین هرچه مطلع و بصیر تر باشند و در تربیت فرزندان پراستعداد خود بکوشند، در محیط نامناسب و ناهماهنگ موفقیت چندانی نخواهد داشت درست مثل اینکه بذر اصلاح شده و مرغوب را در زمین شوره زار و غیرقابل کشت بکارند که مسلماً بارور نخواهد شد (شربانی ۱۸۶، ۱۳۷۵) نتایج این پژوهش وجود رابطه معنادار بین میزان انسجام خانواده و سطح پرخاشگری دانش آموزان را نشان داد که با نتایج حاصل از پژوهش منصور حقیقتیان وهمکاران با عنوان تأثیر روابط خانوادگی بر بهداشت روانی فرزندان در شهر اصفهان همسو بوده و نتایج در این زمینه مشابه بوده است. در مطالعه دیگری که باهدف بررسی تاثیر انسجام خانواده بر رفتارهای پرخاشگرانه فرزندان انجام شده و در جامعه آماری دانش آموزان دختر پایه پنجم مشغول به تحصیل در دبستانهای دولتی شهر ساری در سال تحصیلی ۹۳-۹۴ است که تعداد ۲۵۴ نفر انجام شده و برای جمع اوری داده ها از پرسشنامه انسجام خانواده سامانی ۱۳۸۱ و پرسشنامه پرخاشگری شهیم برای کودکان دبستانی ۱۳۸۵ استفاده شد یافته های پژوهش ایشان نشان داد که بین انسجام خانواده با ابعاد پرخاشگری جسمی $r = -0/28$ رابطه ای $r = -/034$ و اکنش $r = -042$ و پرخاشگری کل $r = -0/41$ در سطح معناداری $P = 0/0001$ همبستگی منفی و معناداری وجود دارد همچنین نتایج تحلیل رگرسیون نشان داد که حدود ۱۷ درصد از واریانس متغیر پرخاشگری توسط متغیر انسجام خانواده قابل پیش بینی است بر این اساس میتوان نتیجه گرفت که انسجام خانواده بطور معناداری با پرخاشگری رابطه داشته و میتواند تا حدی آن را پیش بینی کند نتیجه مطالعه فوق فاکتورهایی از قبیل اختلافات خانوادگی، عدم توجه کافی والدین به فرزندان و مانند آن را از عواملی بر شمرده که بر روی بهداشت روانی آنها تاثیر منفی دارد از طرف دیگر روابط صمیمانه، انسجام و همدلی، مشارکت و اعتماد میان اعضای خانواده، میتواند اثرات مثبت و پایداری بر سلامت روانی فرزندان داشته باشد. حمایت های عاطفی خانواده از جوانان نیز رابطه معنی دار $R^2 = 0/186$ با سلامت روانی آن ها داشت مابین یافته ها با نتایج پیروی و همکاران همخوانی دارند مابین مسأله با توجه به این که دوران جوانی دوران پر تنش و خطیری می باشد، دارای اهمیت دو چندان می شود مگر در نظر گرفته شود که تأثیر مشارکت دادن جوانان در تصمیم گیری خانواده و داشتن نظارت و کنترل روی رفتار آنها نیز تأثیر کمتری از متغیرهای اعتماد، انسجام خانواده و حمایت عاطفی داشت، اهمیت کیفیت روابط درون خانوادگی آشکارتر می شود، به این معنی که برای جوانان، مورد اعتماد بودن و اطمینان از حمایت های اقتصادی و عاطفی خانواده، بسیار دارای اهمیت است از سویی دیگر نتایج تحقیقات پایان نامه ای دیگری نشان داد که حمایت مفرط والدین از کودکان پیش دبستانی میزان پرخاشگری آنها را افزایش داده به عبارتی لوس بار آوردن و برآورده ساختن کلیه نیازهای منطقی و غیر منطقی کودک شخصیت سالمی برای او به بار نیاورده، سلامت خود، خانواده، تعادل شخصیت والدین و پایبندی به اصولی که میتواند خانواده را سالمتر سازد حائز اهمیت بسیار است. در تحقیقی مشابه که به بررسی فرآیندهای خانواده از جمله انسجام و احترام متقابل خانواده، مهارتهای ارتباطی، مقابله ای، تصمیم گیری و حل مسایل به عنوان پیش بین مشکلات رفتاری در دانش آموزان پایه دوم دبیرستان شهر یاسوج بود یافته ها حاکی از این بود که ترکیب خطی متغیرهای خانواده قادر است مشکلات رفتاری دانش آموزان را پیش بینی کند.

پیشنهادات: بررسی کلیه مولفه های پرخاشگری و عوامل مربوط به خرده مقیاسهای پرسشنامه مورد استفاده میتواند اطلاعات جزیی و کاملتری در اختیار پژوهندگان قرار دهد.

توصیه میشود میزان پرخاشگری و عوامل تعدیل کننده آن در دوجنس مورد تجزیه و تحلیل بیشتر قرار گیرد.

در کتب درسی مقابله با مهارتهای کنترل خشم و عوامل موثر در تحکیم و انسجام خانواده مد نظر قرار گرفته و جنبه کاربردی تری به خود گیرد. البته در حال حاضر دروسی مانند سبک زندگی و تفکر و مهارتها تدریس میشود ولی در عمل جایگاه اصلی

فصلنامه ایده های نو در علوم و فناوری <http://emaconf.ir/j1>

خویش را به دست نیاورده و دروس نظری فرصت مانور بیشتری برای این مهارت‌های کاربردی زندگی در اختیار دانش آموزان قرار نمیدهند.

مراجع

[۱] آزمونهای روانشناختی دکتر محمود ساعتچی، کامبیز کامکاری و مهناز عسگریان، نشر ویرایش

[۲] مقاله پژوهشی تأثیر روابط خانوادگی بر بهداشت روانی فرزندان در شهر اصفهان

[۳] منصور حقیقتیان ۱، فرشته حقیقت ۲، سید رسول قریشی ۳، پروانه محسنیپور ۴

[۴] Aeo.journals.pnu.ac.ir

[۵] فصلنامه پژوهشی کاربردی در روانشناسی تربیتی (اثربخشی مهارت‌های زندگی بر پرخاشگری و انسجام خانواده)

The assessment of relationship between the level of aggressive & cohesion of family in student of Pakdasht- Tehran

Abstract:

Back ground: the family institution for child experience As the first of where training and education. It is one of particular importance The harmony of the family and parents in how to manage emotional congruence ,takes place, The basic needs of self-worth, a sense of physical security, intimacy and belonging, sense of responsibility, the need for joy and approval, the cohesion between members in family .more Growth potential provided by family members And to reduce conflict and increase intimacy provided with respect Strengthen the focus is realized In other words, the most important biological function of the family "a social character" that is shaped in a coherent family. Many experts believe that in this case no family successor can be gained. Anger management and coping with aggression is a negative emotion Encounter good mental health is a symbol of bad situations .This study aimed to determine the relationship between family cohesion and aggression in PAKDASHT students in the city of Tehran province.

Methods: In this descriptive (correlation) A total of 408 students in the first and second secondary high school, this year (94-95) were selected by random sampling method. Data Using questionnaires (heterogeneity family and aggression AGQ) were collected standardized Professor Saatchi. And using SPSS software and Pearson correlation coefficient and statistical regression at significance level of $P \leq 0/05$ were analyzed.

Conclusion: Among the findings was for example :family cohesion and relational aggression significant was meaningful

($0 = P$). The findings showed a significant relationship between family cohesion and aggression students After a relatively strong relationship between the two variables is negative and the value of relationship Reverse the two variables shows that by increasing the low Another vice versa ($R = -0/294$). The correlation coefficient is equal .This means that family cohesion is effective on students' aggression. The children will be less family cohesion aggression 'takes place Therefore, we recommended that coordination between the relevant organizations and institutions to give more information to the families Students in efforts did more families With the increase in life skills and improve mental health contacts from social pathologies aggression and prevent complications of uncontrolled passions.

Keywords: Cohesion family, aggression, high school students, mental health