

بررسی و تاثیر معماری و باغ‌سازی دوره صفوی در باغ‌سازی ائل‌گلی شهر تبریز

سینا علایی*

باشگاه پژوهشگران جوان و نخبگان، واحد اردبیل، دانشگاه آزاد اسلامی، اردبیل، ایران

S.alaei@iauardabil.ac.ir

چکیده

باغ ایرانی در شهرسازی و معماری سنتی ایران دارای جایگاهی بلند مرتبه و رفیع می‌باشد. باغ ایرانی تنها یک پدیده هنری در حوزه معماری نیست بلکه یک پدیده فرهنگی و چند بعدی است که متعلق به جامعه و فرهنگ ایرانی است. باغ ایرانی و عناصر تشکیل دهنده آن بخش مهمی از ساختار فضایی و معماری سنتی را در خود جای داده است و به گونه ای حکیمانه با عناصر طبیعی همچون آب و گیاهان درهم آمیخته است که در نهایت می‌توان باغ ایرانی را به عنوان رابطه حکیمانه انسان و طبیعت خداوندی دانست. روش تحقیق در این پژوهش به صورت توصیفی تحلیلی بوده و نتایج پژوهش بیانگر ساختار و نظام باغ‌سازی صفوی‌ها و تاثیر آن در معماری باغ ائل‌گلی می‌باشد. در این پژوهش به بررسی معماری و باغ‌سازی دوره صفوی و نحوه ایجاد باغ و عمارت ائل‌گلی شهر تبریز و تاثیر این دوره بر عمارت و باغ ائل‌گلی خواهیم پرداخت.

واژگان کلیدی: باغ ایرانی، معماری سنتی، طبیعت خداوندی، باغ‌سازی صفوی، باغ و عمارت ائل‌گلی

مقدمه

در ادبیات ایران به باغ ایرانی "باغ سرا" و یا پردیس یا فردوس گفته می‌شده است. واژه باغ ایرانی جدید و ترجمه پرشن‌گاردن است. باغ ایرانی سه ساختار و طراحی منحصر به فرد دارد: اول در مسیر عبور جوی آب قرار دارد، دوم: محصور است با دیوارهای بلند سوم در داخل باغ عمارت تابستانی و استخر آب قرار دارد. این سه مشخصه باغ‌های ایرانی را متمایز می‌کند. در واقع این باغ‌سراهای ایرانی را جهانگردان اروپایی که مشاهده کردند آنها را مشخصه و نام "پرشن‌گاردن" وصف کردند. باغ ایرانی یا "باغ‌سرای" به ساختار و طراحی منحصر به فرد آن اشاره دارد. باغ ایرانی با تاریخ پیدایش قنات پیوند دارد اولین باغ‌های ایرانی در مسیر خروجی قنات‌ها شکل گرفته است. نمونه اینگونه باغ‌ها را می‌توان در طبرستان، یزد، گناباد، و بیرجند و اکثر مناطق کویری دید. یکی از مشخصه‌های باغ ایرانی عبور جوی آب در داخل باغ هست که معمولاً در این باغ‌سراها در وسط باغ استخر و یک عمارت و یا ساختمان تابستانی وجود داشته است. بعضی باغ‌ها بصورت چار باغ بوده و آب را در ۴ مسیر عبور می‌داده‌اند. (قنات میراث فرهنگی و علمی ایرانیان، ۱۳۸۳، گناباد)

باغ ایرانی پدیده‌ای فرهنگی، تاریخی، کالبدی در سرزمین ایران است. علاوه بر این، باغ ایرانی در قالب‌های شکلی و همزمان معنایی در حیطه‌های دیگری از فنون و هنرهای ایرانی حضور و تأثیر چشمگیری داشته است، زمینه‌هایی نظیر قالی بافی، تذهیب، نگارگری، فلسفه اسلامی و غیره که به علت وسعت حضور این پدیده، ناگزیر طیف گسترده‌ای از متخصصان با موضوع باغ ایرانی سروکار دارند.

هدف اصلی در این مقاله بررسی معماری و باغ‌سازی دوره صفوی و نحوه ایجاد باغ و عمارت ائل‌گلی شهر تبریز و تاثیر این دوره بر عمارت و باغ ائل‌گلی است. روش تحقیق در این مقاله توصیفی-تحلیلی و به صورت کتابخانه‌ای است. انتخاب تصاویر براساس موضوع مورد بررسی (باغ ایرانی) بوده است. این مقاله در سه بخش تنظیم شده است. در ابتدا با استناد به منابع معتبر و پژوهش‌ها در زمینه باغ ایرانی به

بررسی ویژگی‌های باغ در دوره صفوی پرداخته شده و ویژگی‌های شاخص باغ‌ها در این دو دوره بیان شده است. در بخش دوم با استناد به منابع معتبر به معرفی باغ و عمارت ائل گلی شهر تبریز خواهیم پرداخت و در بخش سوم نیز تاثیراتی که باغ سازی دوره صفویه بر این مجموعه ائل گلی داشته است را بیان خواهیم کرد.

اهداف تحقیق

هدف کلی تحقیق معرفی باغ سازی دوره صفویه و تاثیراتی آن دوره که بر این مجموعه داشته است، میباشد.

روش تحقیق

این پژوهش با هدف کاربردی و با استفاده از روش اسنادی انجام گرفته است. در زمینه جمع آوری اطلاعات و داده ها، بخش اصلی از طریق مطالعات کتابخانه ای و گردآوری اطلاعات است. در این مطالعات به بررسی اسناد تاریخی و نوع فرهنگ و بررسی اصول معماری آن دوره پرداخته شده است.

روش گردآوری اطلاعات (میدانی، کتابخانه ای و غیره)

در زمینه جمع آوری اطلاعات و داده ها، بخش اصلی از طریق اطلاعات موجود کتابخانه ای و اسنادی بدست آمده است.

پیشینه تحقیق

جدول ۱: پیشینه های تحقیق بر اساس مورد های کار شده ی قبلی

ردیف	عنوان	نوع پژوهش	نویسنده	جملات کلیدی
۱	"نظرگاه" ۱ عنصر اصلی تصویر شده از باغ در نگاره های نمایش دهنده ی باغ ایرانی	مقاله	سعیده تیموری گرده، وحید حیدر نتاج	نگارگری، باغ ایرانی، طبیعت، دید و منظر، نظرگاه، کوشک و ایوان.
۲	تعیین ارزش تفریحی پارکهای شهری، مطالعه موردی: پارک ائل گلی تبریز	مقاله	حمید امیرنژاد، کمال عطایی سلوط و کمیل مهجوری	ارزشتفریحی، پارک ائل گلی تبریز، تمایل به پرداخت، روش ارزشگذاری مشروط، مدل logit
۳	برآورد ارزش توریستی پارک ائل گلی تبریز با استفاده از روش ارزش گذاری مشروط	مقاله	منیره دیزجی، میرحجت نجفی نسب، حسین شررخواه	ارزشگذاری مشروط، ارزش توریستی، تمایل به پرداخت، پارک ائل گلی تبریز.
۴	بررسی تطبیقی نگارگری مکتب دوم تبریز و باغ ایرانی در دوره تیموری و صفوی	مقاله	مجتبی انصاری، الهام صالح	باغ ایرانی، نگارگری مکتب دوم تبریز، شاهنامه تهماسبی، خمسه تهماسبی
۵	تجلی منظر باغ ایرانی در باغ سازی صفوی مطالعه موردی باغ فین کاشان و چهل ستون اصفهان	مقاله	فرزانه شهریاری	معماری، باغ سازی ایرانی، باغ های صفوی، باغ فین، باغ چهل ستون
۶	استفاده از الگوی باغشهر صفوی برای توسعه شهری منطقه غرب کشور	مقاله	ابوالفضل مشکینی، مهدی حمزه نژاد، اکرم قاسمی	باغشهر، دوره صفوی، توسعه شهری، اصفهان، منطقه غرب کشور.
۷	تاثیر تناسبات و معماری باغ ایرانی بر هندسه قالی باغی دوره صفویه	مقاله	مهناز رضائی، سیدمحمدرضا نصیرسلامی	معماری باغ ایرانی، عدد و هندسه، قالی باغی، دوره صفویه
۸	جستاری بر هنر خط تزئینی در کاشیکاری دوره صفویه (نمونه موردی مدرسه چهار باغ اصفهان)	مقاله	مسعود مودنی، حسن ثانی	خط تزئینی، کاشیکاری، مدرسه چهار باغ اصفهان، دوره صفویه

اصول طراحی باغ ایرانی

طراحی باغ ایرانی را می‌توان در اصول زیر خلاصه نمود:

الف (سلسله مراتب

بر اساس این اصل فضاها و عناصر مختلف بر اساس اهمیت، ارزش کارکردی و بسیاری از عوامل دیگر در کنار هم قرار می‌گیرند. در طراحی اغلب باغ‌های ایرانی این اصل به خوبی دیده می‌شود. سلسله مراتب در باغ‌ها از سردرورودی یا گاهی میدان و آبنمایی در بیرون باغ (جلوخان) شروع و با گذشتن از هشتی و محور اصلی به کوشک باغ می‌رسد. این اصل را در ارتفاع، رنگ و اندازه عناصر باغ هم می‌توان جستجو کرد.

ب) تقارن

تقارن یکی از اصول طراحی به شمار می‌رود که در دوران باستان در بسیاری از بناهای عمومی و مذهبی به کار رفته است. اصل تقارن را می‌توان کامل‌ترین شکل تعادل به شمار آورد که علاوه بر جنبه‌های زیباشناسی از لحاظ ایستایی نیز همواره مورد توجه بوده است. در باغ‌های ایرانی به وفور از این اصل استفاده شده است. کوشک‌های ساخته شده متقارن بوده و بر روی محور یا مرکز تقارن واقع اند. اوج قرینه‌سازی را می‌توان در محورهای اصلی دید. در محور اصلی حتی درختان، درختچه‌ها و گل‌ها نیز قرینه کاشته شده اند. باغ‌های مستطیلی بسته به مکان قرارگیری کوشک، یک یا دو محور تقارن و پلان‌های مربع اغلب چهار محور تقارن دارند.

ج) مرکزیت

یکی از امور مهم در ترکیب و سازمان دهی عناصر در بسیاری از فضاهای معماری مرکزیت است و غالباً برای تأکید به مهم‌ترین قسمت مجموعه مورد استفاده قرار می‌گیرد. اصل مرکزیت بیشتر در کوشک‌ها دیده می‌شود. خصوصاً کوشک‌هایی با طرح هشت بهشت. این اصل در پلان مربع با وجود کوشک در محل تقاطع محورها، در اوج خود می‌باشد.

د) ریتم

به معنی تکرار موزون ساده یا پیچیده یک عنصر یا پدیده در یک اثر هنری است. منظور از تکرار موزون پیچیده، تکرار چند عنصر یا مجموعه به نحوی است که درک روابط و قانونمندی‌های حاکم بر آنها به مشاهده دقیق و عمیق نیاز دارد. این اصل در مواردی جوابگوی نیاز عملکردی می‌باشد همچون حجره‌های یک مدرسه یا کاروانسرا، و گاهی بر آورده‌کننده نیاز زیبایی‌شناختی است از لحاظ بصری منظری ظریف و خوشایند پدید آورد. (سلطان زاده ۱۳۷۸)

در باغ ایرانی این اصل را می‌توان در دیواره‌های حاشیه باغ، دیواره‌های صفحه بندی حاصل از زمینهای شیب دار و حتی در کفسازی‌ها مشاهده می‌شود.

ه) استقلال و تشخیص فضاها

در معماری ایرانی همه فضاها دارای استقلال و مشخص اند و هیچ فضایی منفی یا مانده از فضای دیگر نیست. این ویژگی که به نظر می‌رسد گاهی با واقعیت‌های کارکردی در تعارض باشد از اصول مراعات شده در نمونه‌های ارزشمند معماری ایران است. در باغ ایرانی نیز همه فضاها اعم از ساخته و ساخته نشده، از خود هویتی به نمایش می‌گذارند. بطوریکه حتی فاصله میان دو فضای مستقل، خود عرصه‌ای کامل به شمار می‌آید که واجد تعریف، هویت و عملکرد مستقل می‌باشد.

و) تنوع در وحدت، وحدت در تنوع

باغ ایرانی در عین وحدت در خطوط کلی، هندسه و مصالح اجرایی، دارای تنوع فضایی بی نظیری است. تنوع فضایی باغ با تعریف فضاهای مستقل از هم از طریق محدودسازی، تنظیم فاصله دید، بهره‌گیری از اشکال کامل هندسی، طرح کاشت، ترکیب بندی های متفاوت از گونه های گیاهی، کارکردهای فضایی آب، بهره‌گیری از مصالح و امثال آن نمود پیدا می‌کند. محورهای اصلی، محورهای فرعی، کرت‌ها، انواع حوض ها و فضاهای ساخته شده با نوع بسیار زیادی که ارائه می‌دهند نشان از یک نظم و وحدت سازی در کلیت باغ می‌دهند.

ز) طبیعت گرایی و بهره‌گیری از منظر

فرهنگ ایرانی انسان را جدا از طبیعت نمی‌بیند بلکه او را همراه با سایر عناصر طبیعت و جزء لا ینفک آن و دل سپردن به طبیعت و استفاده از مناظر طبیعی را علاوه بر اینکه بی بردن به آیات و نشانه های خدا می‌بیند، موجب حظ بصر و نشاط روان آدمی می‌داند. از این رو معماری و هنر ایران به شدت طبیعت گراست. این اصل در باغ ایرانی سبب بوجود آمدن فضاهای نیمه باز مانند ایوان و کوشک شده است که حد فاصل و پیوند دهنده فضای طبیعت (حیاط یا منظره باغ) و بخش ساخته شده می‌باشد. وجود فضای دنج و خلوت و پناه بردن به گوشه طبیعت در باغ ایرانی یک قاعده است، در نتیجه باغ ایرانی فضایی عارفانه و شاعرانه برای تأمل به شمار می‌رود. وجود چشم اندازهای عمیق و باز در محورها و مسیرهای اصلی باغ، عدم وجود موانع بصری و هدف دار بودن این مسیرها (رسیدن به فضای ساخته شده یا یک نشانه بصری) بر طبیعت گرایی بیشتر صحنه می‌گذارد.

در نهایت ویژگی های مشترک باغ های ایرانی را می‌توان این گونه بر شمرد :

- تقسیم باغ غالبا به چهار بخش
- استفاده از خطوط راست در طراحی
- وجود یک کوشک یا بنا در مرکز یا بلندترین قسمت باغ
- استفاده از یک جوی اصلی
- استفاده از استخرهای وسیع به عنوان آینه و زیبایی چشم انداز مقابل کوشک
- رابط نزدیک با طبیعت
- کاشت درخت میوه در قسمت بزرگی از باغ
- فقدان فضای سبز بیهوده و... (حیدر نتاج، ۱۳۸۰)

عناصر و ساختار باغ ایرانی

باغ ایرانی در پی ترکیب عناصری همچون زمین، آب، گیاه و فضاو قرار گیری در ظرف اندیشه معماری ایرانی شکل می‌گیرد. از طرفی از دیدگاه پدیدار شناسی، برای فهم روح مکان، به مفاهیم معنا و ساختار نیازمندیم. معنای هر شیء ریشه در روابط آن با اشیای دیگر داشته و ساختار بر ویژگی های شکلی و فرمی مجموعه ای از روابط اشاره دارد که یک کلیت هستند و از این طریق است که می‌توانیم به کیفیت های وجودی آن پی ببریم. (مدقالچی و همکاران، ۱۳۹۳)

معماری در دوره صفوی

از عمارات دوران صفوی در مقایسه با بناهای دوران های دیگر ایران، تعداد بیشتری باقی مانده است. با این وجود معماری دوران صفوی نسبت به معماری سلجوقی، ایلخانی و تیموری ناشناخته مانده است. چند عامل به تعیین این تناقض کمک می‌کند. یک عامل، عامل پیش پا افتاده تعصب و پیشداوری است. عمارات زیبای دوران صفوی پیوسته تحسین بی چون و چرا در پی داشته، از این رو به سادگی در زمره طبقه بندی ناخوشایند جذابیت های توریستی قرار گرفته و به همین دلیل تعدادی از آن‌ها به صورت جدی ارزیابی مفصل و محققانه نشده است. از طرف دیگر،

می‌توان مستندات ناقص و ناکامی معماری صفوی را نیز ذکر کرد: یعنی کمبود نسبی مقاله‌ها، طراحی‌ها و رسالات علمی در این زمینه به جستارهای عموماً شتابزده انجامیده‌است. عامل مهم دیگر، بی‌حفاظی و در دسترس همگان بودن معدودی از بناهای مهم اصفهان است که این امکان دسترسی به آن‌ها باعث شده که در مقایسه با آثار غیر غاب‌ل دسترس‌آوردی، ماهان، کرمان و مشهد بطور غیر منصفانه نا شناخته باقی بمانند. معنای این غفلت متناقض از آثار خلاقه و غنی این دوره، در این است که اصطلاح صفوی به‌منظور کاربرد آن در زمینه معماری چندان وافی به‌مقصود نیست. هنوز نمی‌توان نوع خاصی از پلان کف، سازمان‌بندی فضایی، ترکیب بندی نمای پیشین، مقرنس، نیمرخ‌های قوسی و یا طاق‌بندی را بدان اطلاق کرد. (آژند، ۱۳۸۰)

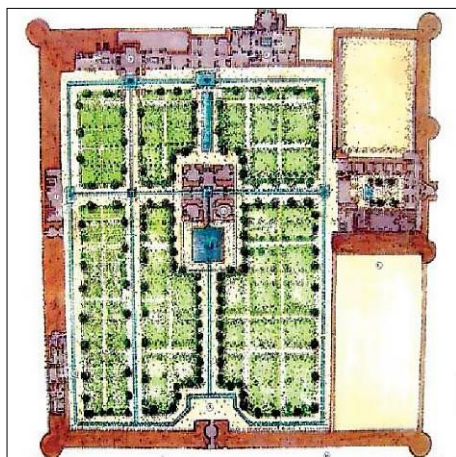
باغسازی در دوره صفوی

پس از حمله مغول و تیمور گرایش به تصوف میان مردم رواج یافت. امرای مغول نو مسلمان به خاندان صفوی ارادت داشتند و به پیروان ایشان گزندی نمی‌رساندند؛ لذا در آن دوران پرآشوب تعداد بیشتری از مردم متوجه این خاندان شدند. مؤسس سلطنت این خاندان اسماعیل صفوی است. صفویان با شعار تشیع مناطق شیع هم‌نشین ایران را متحد کردند و توانستند دولت ملی ایران را به وجود بیاورند. (آذرنگ و دیگران، ۱۳۸۰: ۸۷) غالب بناهای اوایل عهد صفویان از میان رفته، و هنرهای تزئینی یگانه منبع مهمی است که برای بازسازی زیبایی شناسی آن روزگار میتوان از آن بهره گرفت. (بلر و ام. بلوم، ۱۳۸۱: ۱۹۳)

معروفترین و کاملترین مجموعه بناهای صفوی، که در دوره شاه عباس در اصفهان پس از سال ۱۵۹۸م / ۱۰۰۷ ق ساخته شد، نمایانگر علاقه‌های جدید در طراحی است. اولین پروژه بزرگ چهارباغ بود، یک خیابان شاهانه که اتصال میان اسکان قدیمی تر اطراف مسجد جامع و رودخانه را میسر می‌ساخت. چهار باغ نه به علت نقشه مربع آن، بلکه به این علت که در میان زمینی با چهار شکوفه زار امتداد یافته، چهارباغ نامیده می‌شد. چهارباغ دارای کانال آبی بود که به سمت پایین مرکز آن با فواره‌ها و آبشارهای کوچک و باغچه‌ها امتداد می‌یافت. در هر سمت آن ردیفی از درختان چنار و عمارت‌های کلاه فرنگی (غرفه‌ها) قرار داشت. (برند، ۱۳۸۳: ۱۵۲) از همه کاههای باصفا و کلاه فرنگی‌های احداث شده در کنار چهارباغ فقط کاخ هشت بهشت باقی مانده است. (تصویر ۱ و ۲)



تصاویر ۱ و ۲- از راست به چپ، کاخ هشت بهشت (ماخذ: آرشیو نگارندگان) نمای بیرون، کاخ هشت بهشت (ماخذ: خوانساری و همکاران، ۱۳۸۳: ۹۴)



تصویر ۳ - نقشه باغ فین کاشان
(ماخذ: آرشيو نگارنده)

باغ فین کاشان، که از آثار دوره صفوی است، به عنوان قدیمی ترین باغ زنده ایران باقی مانده است. این باغ با دیوارهای بلند محصور شده است. در داخل این باغ چهار باغهای گوناگون قرار دارد که با محورهای اصلی و فرعی از هم جدا میشوند. در قسمت انتهایی باغ ساختمان کوشک مانند ساخته شده و در وسط باغ حوض بزرگی که درختان تنومند در اطراف آن است مشاهده میگردد. (حکمتی، ۱۳۸۱ : ۱۹) (تصویر ۳)

به طور کلی، رشته طراحی، معماری و باغسازی در دوره صفوی اگرچه خیلی پیشرفت کرد، ولی از نظر کلی متأثر از سبک تیموری بود. (روحانی، ۱۳۵۶ : ۲۳)

از ویژگی‌های باغهای صفوی به موارد زیر می‌توان اشاره کرد:

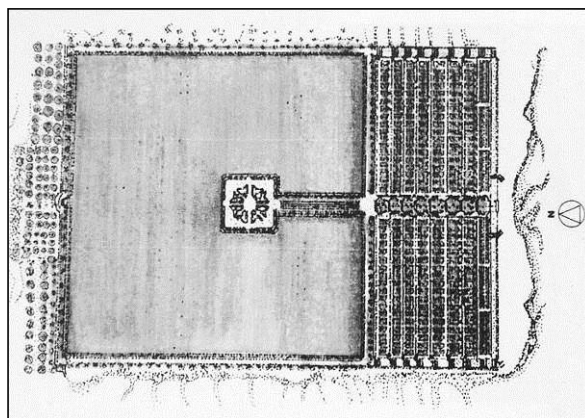
۱. طرح ریزی باغها به صورت چهارباغ و قرار گرفتن درخت، کوشک، یا بیشتر اوقات استخر (مسطبی لشکل، هشت تضلعی یا نیم دایره) در تقاطع چارباغ.
۲. ارتباط بین دو فضای داخل (ساختمان یا کاخ) و خارج (باغ)، از جمله ایجاد حوضخانه و آبنماهایی همراه با فواره در داخل ساختمان با گلدانهای گل (خوانساری و همکاران، ۱۳۸۳) نمونه بسیار خوب آن را میتوان در کاخ چهلستون اصفهان دید. (تصاویر ۴ و ۵)
۳. استفاده از درختان به صورت ردیف چهار تا هشت تایی
۴. برداشتن حصار باغ و کاربرد آن به منزله تفرجگاه عمومی و راه های ارتباطی شهر (حکمتی، ۱۳۸۱ : ۱۹، ۲۰، ۳۰)
۵. ایجاد لانه ها و قفس های کوچک برای پرندگان به تأثیر از طرحهای چینی
۶. استفاده از آبراهه با کاشی های فیروزه ای رنگ
۷. دیوارهای احاطه کننده مشبک (نیاکویی، ۱۳۸۷ : ۱۳۰)



تصاویر ۴ و ۵ - از راست به چپ: چاپ سنگی، منظرهای از ایوان چهلستون که گنبد و مناره های مسجد شاه نیز در آن دیده میشود. (ویلبر، ۱۳۸۴ : ۱۰۵) نمای بیرون کاخ چه لستون اصفهان. (ماخذ تصاویر: نگارندگان)

اثل گلی

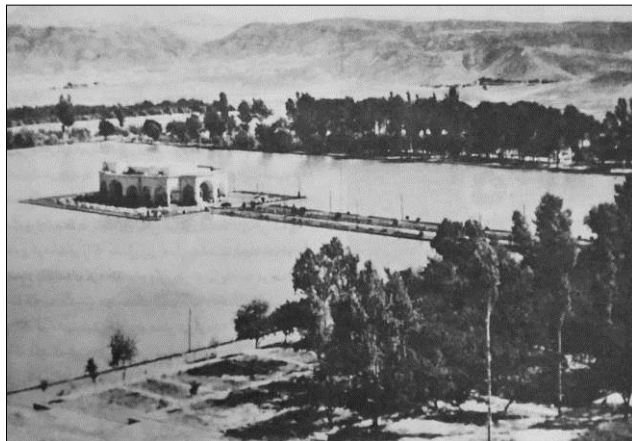
از بانی نخست مجموعه اثل گلی که آن را استخر شاه و شاه گلی می نامیدند؛ اطلاعی در دست نیست؛ اما معلوم است که قهرمان میرزا پسر عباس میرزا و برادر محمدشاه استخر آن را مرمت کرده و عمارت دو طبقه ای در میان آن بناد کرده بود محمد خان اعتمادالسلطنه در این باره چنین نوشته است: «در یک فرسخی شهر در سمت شرقی دریاچه ی بزرگی شاهزاده قهرمان میرزای مرحوم ساخته است. بنیان این عمارت در وسط دریاچه گذاشتند و عبارت است کلاه فرنگی دو طبقه ی بسیار آباد که نهایت با روح و صفا بوده است و از وسط دریاچه خیابانی برای راه کلاه فرنگی تعبیه شده و کوه بلندی که را که مقابل این عمارت است پله پله نموده و مجموع را گلستان کرده اند و بزرگی این دریاچه به درجه ای است که به قدرت دو سنگ آسیا آب وارد آن می شود و مع ذلک در مدت شش ماه پر و مملو می گردد.»
گفته اند که قهرمان میرزا می خواست این مجموعه را به عنوان کاخ بیلاقی خود مورد استفاده قرار دهد اما پیش از اتمام تزئینات بنا فوت کرد و فرزندانش این بنا را بدیمن دانستند و آن را رها کردند تا به شکل بنایی متروکه در آمد. (سلطان زاده، ۱۳۸۹: ۱۹۱)



تصویر ۶- نقشه اثل گلی (ماخذ: دونالد ویلبر)

نادر میزا که بیشتر عمر خود را در تبریز به سر برده و آشنایی کافی با بناهای تبریز داشته است درباره ی عمارت شاه گلی مطالب مفصل و جالبی به این شرح نگاشته است: «بجانب شرقی مایل به جنوب مزرعه کوچک است موسوم به شاه گلی و چند خانوار رعیت در آن جا ساکن است و ملک یک سلسله سادات تبریز است که راه و رسم دبیری دانند در آن ضیعت در سطح تلی بزرگ آبیگری که بزبان ترکی کول نامند بود انباشته از خاک و ریگ که شاه گلی می نامند ندانیم کدام پادشاه آن آبیگر ساخته بسال یک هزار و دویست از هجرت شاهزاده قهرمان میرزا پسر هشتم نایب السلطنه عباس میرزا حکمران آذربایجان به عمارت آنجا فرمان داد نخست آن ضیعت را از میرزا حسین نام که مالک بود بستند بدین شرط که هر سال سی و پنج خروار غله بوزن هزار مثقال از دیوان اعلی عوض بهره ی مالکانه بدو دهند از دفتر دارالخلافه نیز ممضی داشتند پس آن آبیگر از خاک و سنگ برداخت و هرچه از جداران آن شکسته و ریخته بود با سنگ و آهک مرمت کردند و دیواری عریض بیابان آن بحیره از آهک و آجر و سنگ برآوردند که نیروی آب بدان سوی بود و بوسط آن بنیانی بزرگ برآوردند و عمارت یعالی طرح انداختند که همه جدران و فرش آن از رخام صافی بود و راهی بساختند که از سوی جنوب بدان عمارت رفتندی با آجر و آهک و از رود نهر آن رود نهری بود که بدین آبیگر همی آمد منظمس بهاره ببریدند و آب بدانجای افکندند و زورقی مزین بدان آبیگر بینداختند و بدان تل که یاد کردم مرتبه ها بساختند و آب شارها و آب نماها که آب از آنجا بغلطیدی [بغلتیدی] و به برکه ریختی و باغی نیز برسر آن برکه غرس فرمود بس نیکو آنجا نیز خضرائی بلند و کوشکی عمارت کردند و قناتی کهنه... چاخویان رشته های آن بیافتند و حفر کردند آبی صافی و گوارا بدان بستان جاری شد این جا نزهتگاهی شد چنوبجهان نادر باشد و پنجاه هزار تومان زر بدان کار صرف شد هنوز آن بنا ناتمام بود که آن شاهزاده جهان را بدرد کرد... من عمارت را بارها دیدم تحتانی و فوقانی عمارتی بود شاهانه آن ایوان بزرگ که بزیر بود همه از رخام بود که آب بدان نهری آمدی و از سوی دیگر آبیگر ریختی و همه بسوی آن محجرهای مزین با جام های آئینه و به بالا کوشک و خضرائی بس رسا همه آئینه ی هزاره ها از رخام اندکی نگذشت که بنیان آن عمارت را اندک خللی افتاد از آب اندک اندک رو بویرانی نهاد و مردم آجرهای کاشی ها و رخام ها برکنندند تا یکسره ویران شد و کسرا پروای

آن نبود اکنون آن آبگیر تا نیمه به خاک ویگ انباشته و دیوان آذربایجان آنجا را به اجاره دهد که به زمستان از آب رود پر کنند و به تابستان به شهر و مزارع فروشند.» (سلطان زاده، ۱۳۸۹: ۱۹۴)



تصویر ۸- ائل گلی، وضع پیشین (ماخذ: دونالد ویلبر)



تصویر ۷- ائل گلی، وضع کنونی (ماخذ: آرشیو نگارندگان)

عمارت و باغ تا سال ۱۳۰۹ شمسی به صورت متروکه باقی مانده بود تا در آن سال باغ و عمارت آن زیر نظر بلدیة تبریز قرار گرفت و با مختصر تعمیراتی عمارت و باغ به صورت گردشگاه عمومی مردم درآمد. عمارت کوشک این باغ را به سبب فرسودگی در سال ۱۳۴۶ ش. تخریب کردند و بنایی جدید در محل آن ساختند که در سال ۱۳۴۹ ش. به پایان رسید. احداث باغ‌هایی که دارای کوشکی در میان دریاچه بودند؛ در دوره ی گورکیان در هند رایج شد و باتوجه به تبادلات فرهنگی بین ایران و هند در دوره ی صفویه می‌توان حدس زد که این باغ در آن دوره ساخته شده باشد. البته سابقه ی احداث چنین باغ‌هایی در ایران، بر اساس متون تاریخی از جمله تاریخ یزد نوشته ی جعفر بن محمد بن حسن جعفری به دوره ی پیش از صفوی مربوط می‌شود. (سلطان زاده ، ۱۳۸۹: ۱۹۱)



تصویر ۹- مجموعه ائل گلی قبل از رشد بافت شهر (ماخذ: سازمان نقشه برداری کشور)

نتیجه گیری

بررسی باغ ائل گلی و تاثیراتی که باغ سازی دوره ی صفوی بر این مجموعه داشته اند :

عکس های ائل گلی	موارد رعایت شده در باغ سازی ائل گلی	ویژگی های باغ سازی دوره صفوی	ردیف
	<p>باغ سازی ائل گلی به شکل مستطیل میباشد. قرار گرفتن کوشک در وسط باغ (دریاچه) کوشک به صورت ۸ ضلعی طراحی شده است. وجود استخر دور کوشک میانی</p>	<p>طرح ریزی باغها به صورت چهارباغ و قرار گرفتن درخت، کوشک، یا بیشتر اوقات استخر (مستطیل شکل، هشت ضلعی یا نیم دایره) در تقاطع چه ارباغ.</p>	۱
	<p>مسیر بیرون از باغ توسط پله هایی که اطراف باغ وجود دارد با باغ ارتباط برقرار می کند و برای دسترسی به کوشک که به صورت رستوران امروزه کاربرد دارد با حرکت دور استخر و پیاده روی هایی که وجود دارد دسترسی وجود دارد.</p>	<p>ارتباط بین دو فضای داخل (ساختمان یا کاخ) و خارج (باغ)</p>	۲
	<p>این مورد رعایت نشده است. زیرا درختان به صورت پراکنده قرار گرفته اند.</p>	<p>استفاده از درختان به صورت ردیف چهار تا هشت تایی</p>	۳

	<p>اثل گلی در اطراف خود فاقد هر گونه حصار میباشد و به عنوان تفرجگاهی برای اهالی کلان شهر تبریز میباشد.</p>	<p>برداشتن حصار باغ و کاربرد آن به منزله تفرجگاه عمومی و راه های ارتباطی شهر</p>	<p>۴</p>
	<p>این مورد به صورت طبیعی تو سط پرندگان بالای درختان وجود دارد.</p>	<p>ایجاد لانه ها و قفس های کوچک برای پرندگان به تأثیر از طرحهای چینی</p>	<p>۵</p>
	<p>این مورد رعایت نشده است. آبراهه ها به ورت سیمانی بکار رفته و هیچ گونه کاشی فیروزه ای استفاده نشده است.</p>	<p>استفاده از آبراهه با کاشی های فیروزه ای رنگ</p>	<p>۶</p>
	<p>استفاده از نرده های مشبک دور مجموعه و استخر و گیاهانی و گل هایی که کاشته شده است به دور مجموعه</p>	<p>دیوارهای احاطه کننده مشبک</p>	<p>۷</p>

با توجه به جدوا مقایسه ای بالا که تاثیر معماری و باغ سازی دوره ی صفویه در باغ سازی اثل گلی کلان شهر تبریز مقایسه شده، درمیابیم که بعضی از ویژگی های باغ سازی صفویه در ای مجموعه (اثل گلی) رعایت شده و بعضی موارد الا رعایت نگردیده است ولی آنچه مهم است مهمترین اولیت و ویژگی این باغ ها (صفویه) در مجموعه اثل گلی رعایت گردیده است.

منابع

۱. بلر، شیلاوام، بلوم، جاناتان. ۱۳۸۱. هنر و معماری اسلامی. تهران: سروش.
۲. برند، باربارا. ۱۳۸۳. هنر اسلامی. ترجمه مهناز شایسته فر. تهران: مؤسسه مطالعات هنر اسلامی.
۳. حکمتی، جمشید. ۱۳۸۱. طراحی باغ و پارک. تهران: فرهنگ جامع.
۴. حیدرنتاج، وحید (۱۳۸۰) پایان نامه کارشناسی ارشد معماری، دانشکده هنرهای زیبا، دانشگاه تهران، تهران.
۵. خوانساری، مهدی، مقتدر، محمدرضا، ویاوری، مینوش. ۱۳۸۳. باغ ایرانی بازتابی از بهشت. ترجمه مهندسین مشاور آران، تهران: دبیرخانه همایش بین المللی باغ ایرانی.
۶. روحانی، غزاله. ۱۳۵۶. طراحی باغ واحداث فضای سبز. تهران: پارت.
۷. سلطان زاده حسین (۱۳۷۸) تداوم طراحی باغ ایرانی در تاج محل، دفتر پژوهشهای فرهنگی، تهران.
۸. سلطان زاده، حسین. ۱۳۸۹. تبریز، خشتی استوار در معماری ایران. تهران: دفتر پژوهش های فرهنگی، ۱۳۷۶
۹. عجم، محمد. ۱۳۸۳. قنات میراث فرهنگی و علمی ایرانیان. گناباد: سمینار ملی قنات
۱۰. مدقالچی، ل، انصاری، م، بمانیان، م، روح مکان در باغ ایرانی، نشریه باغ نظر، سال یازدهم، شماره ۲۸، بهار ۱۳۹۳
۱۱. معماری ایران در دوره صفویان، پژوهش از دانشگاه کمبریج. ترجمه دکتر آژند. انتشارات جامی. ص ۴۰۳
- ویلبر، دونالد. ۱۳۸۴. باغ های ایران و کوشک های آن. ترجمه مهیندخت صبا. تهران: علمی و فرهنگی