

## تحلیلی بر امنیت اجتماعی زنان در پارک های شهری؛

### نمونه موردی: شهر بروجرد

اصغر عبدلی<sup>۱\*</sup>، پرویز همت پورفرخی<sup>۲</sup>

۱- استادیار عضو هیات علمی دانشگاه آزاد واحد بروجرد

۲- دانشجوی کارشناسی ارشد برنامه ریزی شهری، دانشگاه آزاد واحد بروجرد

Abdoli\_asghar@yahoo.com

#### چکیده

در فرایند ادراک امنیت، جنسیت به عنوان مهم ترین عامل شخصیتی محسوب می شود. امنیت یک فضا به کاربری های محاط کننده آن هم بستگی دارد. خلق فضای شهری مناسب برای تمامی گروه های اجتماعی، از طریق شناخت نیازهای کیفی و فضایی در شهر، باید به گونه ای باشد که به منظور ارتقای کیفیت محیطی و ایجاد بستری مناسب برای زندگی فعال شهری عمل کند. وجود جنسیت، خواه ناخواه تفاوتی را ایجاد می کند، این تفاوت در نیازها، فعالیتها و متعاقب آن در رفتارها نمود پیدا می کند و هر رفتار به کالبد مناسب خود محتاج است. بنابراین ایجاد فضاهای شهری مناسب و پاسخگو به نیازهای زنان و روابط بین محیط و فعالیتهای آنها، فضای شهری را تحت تاثیر قرار می دهد. هدف اصلی این پژوهش شناسایی معیارهای تأثیرگذار بر میزان فعالیت زنان در فضای شهری (پارکهای شهری) است. هدف از این پژوهش ارتقا سطح امنیت اجتماعی برای بانوان در سطح پارکهای شهر بروجرد می باشد. روش تحقیق در این مقاله براساس هدف توسعه ای - کاربردی و براساس ماهیت از نوع توصیفی-تحلیلی می باشد و یافته های پژوهش براساس تحلیل آمار SPSS با حجم نمونه که بر اساس آزمون کوکران ۳۸۰ می باشد. و نتایج حاصل از این پژوهش نشان می دهد که بین احساس امنیت و جنسیت رابطه ای معنادار وجود دارد و اکثر پارکهای سطح شهر بروجرد از لحاظ امنیت در وضعیت نامطلوبی می باشد.

واژگان کلیدی: امنیت، احساس امنیت، احساس امنیت زنان در پارکهای شهری

#### ۱- مقدمه

در تمام دوران حیات بشری، امنیت از نیازهای اصلی انسان محسوب شده و اهمیت آن در دوران مدرن تا اندازه ای افزایش یافته است که به تعبیر برخی از صاحب نظران، کار ویژه و بی بدیل حکومتها در جامعه مدرن امروزی، استقرار امنیت می باشد. نداشتن ترس در زندگی و وجود امنیت جانی و مالی، آبرو و حیثیت اجتماعی، حفاظت از آزادی و حقوق مشروع فردی و اجتماعی، ایجاد رضایتمندی عمومی و در یک کلام فقدان تهدید از چنان جایگاهی برخوردار است که خداوند آدمیان را در پرتو آن به ذکر و عبادت خود فرا م یخواند (طالبی، ۱۳۷۵: ۱۰۳) لوبوا در کتاب فضاهای شهری و امنیت م یگوید: فضاهای شهری به اندازه کافی برای مردم امن نیستند، تا آنان در خلق فرهنگ عمومی مشارکت داشته باشند (لوبوا، ۲۰۰۴: ۸۷ به نقل از نصری، ۱۳۸۱: ۱۱۲) به عقیده لوبوا، بارزترین تهدید برای فرهنگ عمومی نگرانی ها و ترس های ناشی از جرایمی از قبیل تهدید، ضرب و شتم، تجاوز و نظایر ای نها است که حضور در فضای عمومی شهر را دچار تهدید می کند. فضاهای شهری به عنوان بستر زندگی و فعالیت شهروندان باید بتوانند با توجه به شباهتها و تفاوتی میان افراد و گروه های سنی و اجتماعی، جنسی، محیطی امن، سالم و پایدار و جذاب را برای همه افراد فراهم کنند و به نیاز تمامی اقشار اجتماعی پاسخ مناسب بدهند و پاسخ گوی حدائقنیزها باشند. در واقع انسان ها به این دلیل محدودیت های زندگی یک سیستم اجتماعی را می پذیرند که نیازهای

خویش را در آن به نحو مؤثری تأمین نمایند؛ زیرا امنیت یکی از مه‌ترین نیازهایی است که آدمی را به سوی حیات اجتماعی راغب می‌سازد (مازلو، ۱۹۹۹: ۹۸ به نقل از مدیری، ۱۳۸۵) الین (۱۹۹۷) معتقد است اگر مردم فضایی را به دلیل عدم راحتی یا ترس از وقوع جرم استفاده نکنند، عرصه عمومی از بین رفته است.

زوکین بارزترین تهدید برای فرهنگ عمومی را نگرانیها و ترسهای ناشی از تهدیدها و خشونتها می‌داند و معتقد است این احساس، حضور در فضاهای شهری را دچار تردید می‌کند (مدیری، ۱۳۸۵: ۱۳) یکی از مهمترین دلایل افزایش نگرانی از وقوع جرم در عرصه عمومی مرتبط با ناهمگنی ایجاد شده در بافت جمعیتی و فرهنگی شهرها و در نتیجه افزایش میزان ناهنجاری و آسیبهای شهری در نواحی مرکزی شهرهاست. اهمیت امنیت شهر در فرهنگ ایران از دیرباز مورد توجه جدی بوده و در رویکرد اسام نیز امنیت شهر و شهر ایمن یکی از مؤلفه‌های مهم شهر اسلامی تلقی می‌شود. این موضوع در رویکرد اسلام تا بدان جا اهمیت دارد که قرآن کریم در آیات مختلفی ضمن توجه خاص به سکونت‌گاهها و به خصوص بلاد و شهرها، با تقدیس از شهر مکه، به شاخص‌های مطلوب امنیت در شهر می‌پردازد.

خداوند در قرآن کریم در دو نوبت به شهر سوگند یاد می‌کند. در سوره نمل آیه ۹۱ به حرمت شهر و در سوره تین آیه ۳ به امنیت شهر اشاره دارد. دلیل عمده تأکید بر این دو مفهوم در آیات، اهمیت حرمت و امنیت شهر در آبادانی و پیشرفت آن است، به طوری که در سوره های بقره، ابراهیم و اعراف بر ابعاد مختلف آن شامل امنیت اجتماعی، اقتصادی، قانونی، معیشتی و قانونی تأکید می‌کند. بررسی منابع اسامی نشان می‌دهد در مجموع شش ویژگی و مؤلفه شهر اسلامی شامل محور بودن اصل توحید و خدا محوری، حفظ کرامت و عزت نفس، عدالت، آزادی و برابری، امنیت و اصل مسئولیت و عطوفت به طبیعت است، که در امنیت به عنوان محوری ترین آن نقش مهمی در شکل گیری دیگر ابعاد دارد (زاهدی، ۱۳۸۵: ۱۲) در قرن حاضر محیطهای نامطلوب شهری مشکلات بسیاری را برای امنیت شهروندان ایجاد کرده و در رشد آسیبهای اجتماعی مؤثر بوده اند. با گسترش این آسیب‌ها، امنیت رنگ می‌بازد و جرائم بالا می‌رود و مردم در کنش‌های اجتماعی محتاطانه عمل کرده و با هر اتفاقی ترس و دلهره در آنان دو چندان می‌شود؛ در نتیجه احساس ناامنی می‌کنند؛ بنابراین امنیت اجتماعی چیزی نیست جز حالتی از آسودگی خاطر مردم از ترس، تهدید و اضطراب و مصون ماندن جان، مال، ناموس، هویت و اعتقادات از هرگونه تهدید و تعرض؛ عواملی که امنیت شهری را از بین می‌برند و موجب تهدید یا کاهش امنیت شهرهای بزرگ می‌شوند، بسیاری از برخی فضاهای شهری به خصوص فضاهای عمومی چون پارکها، یکی از عوامل اصلی تهدیدکننده امنیت شهرها هستند؛ این فضاها معمولاً به دلایلی فضاهای دنج و مطمئنی برای فعالیت‌های غیرمجاز و ناهنجار محسوب می‌شوند. (پور عزت و همکاران، ۱۳۸۲: ۱۵)

## ۲- بیان مسئله

جنسیت یکی از عوامل مهم در میزان احساس امنیت است و نقش مؤثری در ایجاد پنداشت نسبت به امنیت در فضای شهر در ذهن شهروندان دارد. سنجش میزان احساس امنیت زنان در فضای شهری بر اساس ویژگی‌های شهر امن اسلامی است تا عوامل مؤثر بر نگرانی و ترس‌های زنان در فضاهای عمومی و محیط شهری در هنگام استفاده از وسیله نقلیه عمومی شناسایی گردد. اهمیت این مطالعه در بررسی عوامل مؤثر بر کاهش تبعیض‌ها و تقویت احساس اعتماد و امنیت در بین بخش مهمی از شهروندان به منظور تقویت احساس امنیت و مشارکت بیشتر در عرصه عمومی خواهد بود. فضای شهری فقط دارای ابعاد کالبدی (فیزیکی) نیست، بلکه دارای جنبه‌های اجتماعی و سمبولیکی است که خصوصاً به روابط جنسیتی موجود در ساختار اجتماعی وابسته است. فضای شهری صحن‌های است که نقش جنسیت در آن حک، تدوین و شکافته شده است (Rennie, 2006: 127) چنانکه دلایل اصلی نسبت به پایین بودن میزان استفاده زنان از پارک‌ها عمدتاً عدم وجود امنیت و ازدحام و شلوغی بیان شده است. بررسی مشکلات و مسائلی که مراجعین زن در استفاده از پارک‌ها دارند موید این است که زنان، پارک‌ها را محیط کاملاً امن و آرام تلقی نمی‌کنند. بررسی مشکلات و مسائلی که مراجعین زن در استفاده از پارک‌ها دارند موید این است که زنان، پارک‌ها را محیط کاملاً امن و آرام تلقی نمی‌کنند. چنانکه دلایل اصلی نسبت به پایین بودن میزان استفاده زنان از پارک‌ها عمدتاً عدم وجود امنیت و ازدحام و شلوغی بیان شده است، نیاز روز افزون به برنامه ریزیها و اهمیت دهی به وجود پارک‌ها و مراکز تفریحی ویژه بانوان برای رفع کسالت و خستگی‌های ناشی از فعالیت روزانه، توجه به مناسب بودن یا عدم تناسب پارکها و فضای سبز و مراکز تفریحی اختصاصی بانوان را جهت برقراری عدالت فضایی در سطح شهر ضروری ساخته است بررسی مشکلات و مسائلی که مراجعین زن در استفاده از پارک‌ها دارند موید این است که زنان، پارک‌ها

را محیط کاملاً امن و آرام تلقی نمی‌کنند. پارک‌ها و تفرجگاه‌ها موهبتی برای شهروندان و از نیازهای اصلی ساکنان یک محله و این حق را دارند که به فضایی آرام، با نشاط و زیبا دسترسی داشته باشند. با تغییر فضای فیزیکی و اجتماعی محلات جرم خیز شهری، می‌توان آسیب‌ها، جرایم و انحرافات اجتماعی را از جمله مواد مخدر، مزاحمت و خشونت را کنترل و امنیت اجتماعی را در پارک‌های شهر بروجد جهت ورود بانوان را برقرار کرد. حضور فیزیکی زنان در پارک محله باعث افزایش نظارت‌های اجتماعی شهروندان بر فعالیت متخلفان و محیط جرم می‌شود که به تبع آن از میزان جرایم و انحرافات می‌کاهد و امنیت اجتماعی را در این محیط افزایش می‌دهد. پس، با احداث فضاهای سبز و بوستان‌ها و ایجاد چشم اندازهای زیبا و بانشاط و ساخت اماکن ورزشی و رفاهی (در یک جمله بهبود وضعیت زندگی) در محلات آسیب دیده، بدنام و نا امن می‌توان الگوهای تعامل و تعلق اجتماعی ساکنان این گونه محلات را با یکدیگر و زمینه را برای متحول کردن فضای مناسب اجتماعی و فرهنگی فراهم کرد.

### ۳- پیشینه تحقیق

- زنجانی زاده در سال ۱۳۸۰ در پژوهشی که به مطالعه میزان احساس امنیت زنان شهر مشهد پرداخت با ۷۲۰ نفر از زنان بالای ۱۵ سال شهر مشهد مصاحبه کرد. مهمترین نتایج تحقیق نشان داد که حدود ۶۳٪ معتقد بودند که هنگام عبور از خیابان امکان تصادفشان بالاست و ۶۳٪ درصد آنان گفتند که پیاده روی‌های شهر برای آنها مناسب نیست و باید مراقب خودشان باشند. میان میزان اقتدار زن در خانواده و احساس امنیت او ارتباطی مستقیم و معنادار مشاهده شد. هرچه مرتبه شغلی فرد بالاتر باشد، به هنگام جابه جایی در سطح شهر بیشتر احساس امنیت خواهد کرد. زنان مناطق مختلف شهر مشهد از نظر میزان احساس امنیت با هم تفاوت دارند. نتایج نشان داد که زنان مناطق پایین شهر نسبت به مناطق بالای شهر از احساس امنیت کمتری برخوردارند. زنانی که به‌طور منظم و روزانه به سطح شهر می‌آیند در مقایسه با زنان دیگر از آرامش خاطر و احساس امنیتی بالاتر برخوردار هستند. میان میزان تحصیلات و میزان احساس امنیت رابطه ای مستقیم و معنادار مشاهده نشده است.

- ربیعی در تحقیقی که در سال ۱۳۸۴ انجام داد بیان کرد علاوه بر زمین‌های احساس ناامنی درون خانواده، زنان در محی‌ط‌های بزرگتر اجتماعی نیز احساس ناامنی می‌کنند. در پژوهشی که به شناسایی مشکلات امنیتی-اجتماعی زنان در روابط شهری در میان ۸۵۰ نفر از زنان ۱۴ سال به بالا در شهر تهران پرداخت نتایج زیر به دست آمد: حدود ۷۴ درصد میزان جرم و جنایت را در جامعه زیاد می‌دانند. حدود ۶۶ درصد با شنیدن جرایم یا خواندن آن، در روابط خود احتیاط می‌کنند. حدود ۷۴ درصد هنگام تاریک بودن معابر احساس دلهره دارند و حدود ۵۳ درصد اعلام کرده اند که جامعه و ساختارهای آن برای زنان اصلاً امن نیست.

- تحقیقات السون (۲۰۰۰) نشان می‌دهد که ترس از ناامنی بیشتر در میان زنان و افراد پا به سن گذاشته، ساکنین شهری و گروه‌های دارای درآمد پایین است. نتایج تحقیق پیترا گرابسکی نیز در استرالیا نشان داد که درآمد با احساس امنیت رابطه داشته و افراد با سطوح درآمد و تحصیل بالاتر، نسبت به مردم فقیر بیشتر احساس امنیت می‌نمایند. تنها ۹ درصد از مردان جوانی که در روستاها زندگی می‌کنند، احساس ناامنی می‌کنند، در حالی که ۶۲ درصد از زنان ۵۵ ساله و بالاتر که در شهرهای بزرگتر زندگی می‌کنند، احساس ناامنی می‌نمایند.

- به عقیده فریز (۲۰۰۵) امنیت ذهنی جدا از میزان جرم، به وسیله عوامل زیادی از جمله خلق و خوی و طبیعت فردی، علائم محیطی، اعتماد سیاسی و رسانه‌ها، تأثیر می‌پذیرد و افراد مختلف با تنوع شرایط محیطی، درک متفاوتی از ناامنی و سطح تحمل دارند.

- مارتین (۲۰۰۶) تحقیقی تحت عنوان ناامنی ادراک شده در فضاهای عمومی انجام داده است؛ در این تحقیق احساس ناامنی در میان ساکنان شهر بارسلونا با سه عامل محیطی، اجتماعی و شخصی متناسب دانسته شد. هدف این پژوهش کشف فاکتورهای اصلی اثرگذار بر ناامنی ذهنی استفاده کنندگان از معابر عمومی در شهر بارسلونا بود که در پایان به این نتیجه رسید که ادراک ناامنی در فضاهای عمومی بسیار با پروسه تعاملات اجتماعی و ساخت اجتماعی ناامنی رابطه دارد.

**۴- اهداف تحقیق**

- امنیت پارک های سطح شهر بروجرد برای زنان
- ایجاد امکانات و زیرساختهای لازم جهت رفاه بانوان در پارک های سطح شهر بروجرد

**۵- فرضیه**

- بنظر می رسد بین احساس امنیت شهروندان پارکهای سطح شهر بروجرد برحسب جنسیت رابطه معناداری وجود دارد.
- بنظر می رسد پارکهای سطح شهر بروجرد از امنیت اجتماعی لازم برخوردار می باشد.

**۶- مبانی نظری تحقیق****۶-۱- امنیت اجتماعی**

در رویکرد سنتی «امنیت اجتماعی» یا مفهوم حفظ و ایفای زندگی مطرح می شود. یعنی باید زندگی اعضای جامعه حفظ شود و بدین سبب نیازمند حذف یا حداقل کاهش عواملی هستیم که حفظ و بقای زندگی را تهدید و روند استمرار حیات مختل می کند (ربیع ۱۳۸۵ : ۱۳۲) در رویکرد مدرن «امنیت اجتماعی» به معنای احساس آرامش و اطمینان خاطر و فقدان اضطراب و ترس است (گیدنز و همکار، ۱۳۸۷ : ۱۱۹) امنیت اجتماعی آرامش و آسودگی خاطری است که هر جامعه موظف است برای اعضای خود فراهم نماید (شجاعی، ۱۳۸۷ : ۲۶۹) بطور کلی در رویکرد سنتی، امنیت اجتماعی به بقای اعضای جامعه توجه دارد و آن دسته از عوامل فیزیکی، مادی که بقای جامعه را تهدید می کند بعنوان تهدیدی برای امنیت اجتماعی تلقی شده، از طریق اعمال زور و قدرت در جهت مقابل با آن اقدام می شود. در رویکرد مدرن، امنیت اجتماعی به نوع بقای اعضای جامعه توجه دارد و عوامل معنوی، فرهنگی که موجب آسیب پذیری شیوه های گوناگون زندگی می شود به منزله تهدید اجتماعی خواهد بود (چلبی، ۱۳۷۵ : ۱۳۲)

**۶-۲- احساس امنیت**

در تبیین مفهوم امنیت، دو بعد تمایز از هم را باید در نظر گرفت. یکی بعد (عینی) است که پارامترهای عینی است که پارامترهای عینی محیطی و رفتارهای مورد ارزیابی قرار می گیرد و دیگری بعد ذهنی می باشد که براساس احساس امنیت از جمع درک می شود. البته هر دو بعد نیز می توانند بریکدیگر تأثیرات مثبت و منفی برجای گذارند که این موضوع ضرورت توجه هر دو را در ایجاد امنیت عمومی توأمان مورد تأکید قرار می دهد. هم چنین با توجه به اشاره مذکور تفاوت ایمنی با امنیت را می توان در این مقوله جستجو کرد. که ایمنی بیشتر به سلامت جسمانی و جلوگیری از تهدیدهایی اطلاق می گردد که می تواند سلامت فیزیکی انسان را به خطر اندازد. در واقع مسائل ملموس و امنیت بیرونی را شامل می شود. در حالی که امنیت بیشتر جنبه ذهنی و روانی دارد. باید به دنبال این باشیم که چه چیزی باعث ایجاد حس امنیت در جامعه می شود و چگونه می توان آن را تقویت کرد (افروغ، ۱۳۸۱ : ۷) براین اساس امنیت نوعی احساس آرامش و آسایش درونی قلمداد می شود که از مؤلفه های فعال محیط حاصل شده و پس از ادراک ذهنی گونه ای احساس د ر امان بودن را به وجود می آورد «احساس امنیت» نیز از قرار گیری انسانی در شرایطی محیطی به مثابه نوعی «ادراک روانی» حاصل می شود که از یک ساختار شهری و فرهنگی خاص با ساختار فرهنگی - اجتماعی دیگر متمایز می شود. لذا شکل گیری احساس امنیت از لحاظ رونشاختی وابسته به شرایطی محیطی و از سویی دیگر نوع برداشت و سطوح ادراکی است (ابادری و همکاران، ۱۳۸۷ : ۱۷)

**۶-۳- احساس امنیت زنان در پارکهای شهری**

در میان تعاریفی که در مورد امنیت در سوابق نظری موضوع ذکر شد به چند نکته مشترک می توان اشاره کرد: آرامش و اطمینان خاطر و رفع خطر که نوعی حالت سلب و ایجابی دارد. بنابراین می توان چنین نتیجه گرفت که امنیت دارای دو عنصر اساسی تهدید و فرصت است و برقراری امنیت منوط به رهایی نسبی از تهدید و بهر هگیری از فرصت ها است. بنابراین امنیت

شامل دو وجه است: در وجهی امنیت در گرو نبود خطر است و در وجهی دیگر کسب فرصتها و تضمین منافع و ارزش ها است (بمانیان و همکاران، ۱۳۸۸: ۵۵) اما مهمترین نکته ای که می توان مد نظر قرار داد این است که بعضی، تعاریف امنیت را موضوعی ذهنی و بعضی عینی دانسته اند. مثلاً تعریف امنیت به عنوان آرامش و آسودگی و یا رهایی از خطر به شرایط ذهنی اشاره دارند؛ حال آن که ما باید به تعریف جامعی از مفهوم مورد نظر دست بیابیم که بتواند به عنوان نقطه آغاز و شروع بحث ما با شرایط فضایی و فضاهای شهری که بستر پژوهش ما است بیشترین ارتباط را برقرار کند. براساس نظریات مطروحه احساس امنیت اجتماعی، هرگونه نگرانی از تهدید، ترس هنگام تنهایی در پارک به ویژه در اواخر روز و هنگام شب، عدم اعتماد به غریبه ها و... را شامل می شود؛ احساس امنیت از آن جهت مهم است که به برداشت ها، پنداشتهای زنان نسبت به محیط (پارک) توجه می کند. به طور کلی در تعریف این مفهوم می توان گفت احساس امنیت عبارت است از میزان آرامش خاطر ذهنی و روانی زنان در مورد ای نکه در مورد حضورشان در پارک ها چه قدر در برابر خطرات احتمالی و مزاحمت دیگران مصونیت دارند. عموماً برای تبیین نظری مفهوم امنیت دو بعد متمایز ذکر می کنند: اول بعد عینی آن است که با پارامترهای عینی محیطی و رفتاری ارزیابی و دوم بعد ذهنی است که بر اساس احساس امنیت از جمع درک می شود. هر دو بعد می توانند بر یکدیگر تأثیر مثبت یا منفی بگذارند. بنابراین لازم است که به این دو بعد با هم توجه کنیم تا امنیت عمومی ارتقا یابد. مفهوم دیگری که مد نظر قرار می گیرد، فضاهای شهری است. محققان معتقدند فضا به دو دسته عمومی و خصوصی قابل تقسیم است؛ هر یک از این ابعاد نیز خود به دو دسته عینی و ذهنی تقسیم میشوند. نظرات مطرح شده در مورد امنیت زنان را می توان به دو بخش تقسیم نمود: دسته ای از این نظرات بر تأثیر آرایش فضا بر احساس ناامنی تأکید می کنند و متغیر جنسیت را تنها به عنوان یک عامل فردی در مدل تبیینی وارد می کنند. از این منظر زنان به لحاظ شرایط فیزیکی خود ترس از قربانی خشونت و آزار و اذیت های خیابانی شدن را بیشتر از مردان حس می کنند. برخی از جامعه شناسان در این حوزه به مطالعه عوامل جمعیت شناختی علاقه نشان دادند و جنسیت را به عنوان یکی از متغیرهای جمعیت شناختی مورد بررسی قرار داده اند. در این جا میزان ترس از جرم در بین زنان و مردان مقایسه می شود. دسته دیگر از آثار به طور خاص به مطالعه ترس از جرایم در بین زنان پرداخته اند. در این گروه عواملی نظیر تحصیلات، وضع تأهل، شغل، درآمد و سایر عوامل و ارتباط آن ها با ترس از جرایم در بین زنان بررسی شده است. در دیدگاه عوامل پیوند محل های استدلال این است که هر چه ارتباطات اجتماعی بین افراد یک اجتماعی یا محله وسیع تر باشد و آنان بتوانند برای خود شبکه ای از روابط بسازند از این طریق احساس تعلق خاطر به اجتماع شکل خواهد گرفت و این چنین احساسی باعث کاهش احساس ناامنی خواهد شد. فقدان ارتباطات و فضای بی اعتمادی باعث می شود تا ساکنان نسبت به دنیای بیرون از خود ترس و واگمه نشان دهند (علیخواه، ۱۳۸۵: ۱۱۴) در دیدگاه ویژگی های فیزیکی (طراحی شهری)، استدلال این است که برخی فضاهای شهری به گونه ای است که زمینه ترس بیشتری را فراهم می آورند. عدم وجود نور کافی در خیابان، خوابیدن بی سرپناهان و معتادان در کنار خیابان و نبود پیاده رو در اتوبان ها از آن جمله اند. اما نظریات فمینیستی بر حوزه واقعیت های چندگانه تکیه دارند. از این منظر تجربیات زنانه از فضاهای عمومی شهری شرایطی متفاوت و عمدتاً نابرابر را برای زنان ایجاد نموده است که واکنشهایی از طرف آن ها را به دنبال داشته است. مهمترین آن محدود کردن فضای ارتباط در ساعات و زمانهای مشخص و در محیط های خاص است. از طرف دیگر در بعضی از شرایط زنان نه تنها ناامنی را تجربه می کنند بلکه ترس از سرزنش شدن و مقصر شدن نیز وجود دارد در یک جمع بندی کلی از نتایج تحقیقات داخلی و خارجی نیز می توان دریافت که در مجموع برخی فضاهای شهری ناامنی را به افراد و خاصه زنان القا می نمایند (صارمی ۱۳۸۸، ربیعی ۱۳۸۴، مدیری ۱۳۸۵، ربیعی ۱۳۸۴، مدیری ۱۳۸۵، زنجان، ۱۳۸۰، السون ۲۰۰۰).

## ۷- موقعیت جغرافیایی

بروجرد با مساحت ۶۰۶ کیلومتر مربع حدود ۵۷/۲ درصد از سطح استان لرستان را شامل می شود. این شهرستان دارای دو شهر به نام بروجرد و اشترینان می باشد و همچنین دارای ۲ بخش، ۷ دهستان و ۱۷۲ آبادی دارای سکنه می باشد، جمعیت شهرستان بروجرد براساس سرشماری عمومی نفوس و مسکن صورت گرفته در سال ۱۳۷۵ برابر ۳۱۶۰۱۴ نفر بوده است که حدود ۲۲۳۲۲۶ نفر آن ها را جمعیت شهری و ۹۲۷۸۸ نفر را جمعیت روستایی شامل می شود. میانگین جمعیت در هر آبادی برابر ۵۳۹/۴۶ نفر بوده است. با توجه به مساحت شهرستان تراکم نسبی جمعیت برابر ۱۹۶/۷۷ نفر در هر کیلومتر مربع می باشد.

## ۸- پارک‌ها و فضای سبز

شهر بروجرد با احتساب باغهای اطراف، دارای شش و نیم میلیون متر مربع فضای سبز است که سه میلیون متر مربع آن را باغهای حاشیه شهر تشکیل می‌دهند. سرانه فضای سبز در این شهر ۴۰۱۶ متر مربع است. در بروجرد بیش از یکصد پارک شهری و محله‌ای وجود دارد که مهمترین آنها عبارتند از:

- |  |                                   |
|--|-----------------------------------|
| - پارک بانوان بروجرد                         | - پارک معلم                       |
| - بوستان فدک و باغ پرندگان بروجرد            | - پارک صفا (صامتیه)               |
| - بوستان سماور (شهید بهشتی)                  | - پارک وحدت                       |
| - پارک مادر                                  | - پارک سعدی                       |
| - پارک جنگلی شهید بهشتی به مساحت ۶۰ هکتار در | - پارک امام رضا(ع)                |
| - شمال شهر بروجرد                            | - پارک ایثار                      |
| - پارک بهار                                  | - پارک اندیشه در جنوب شهرک اندیشه |



تصویر شماره ۱: پارکهای سطح شهر بروجرد

## ۹- روش تحقیق

پژوهش حاضر بر اساس هدف به عنوان یک مطالعه ی توسعه ای- کاربردی و از نظر ماهیت به صورت توصیفی - تحلیلی و براساس زمان مقطعی به انجام رسیده است. در پژوهش حاضر سعی شده است با استفاده از مطالعات کتابخانه ای معتبر در زمینه پارک و امنیت پارک برای بانوان سطح شهر بروجرد، وبا استفاده از نرم افزار تحلیل آمار SPSS حجم نمونه براساس آزمون کوکران ... نفر که از ساکنین و کارشناسان در نظر گرفته شده است و از آزمون همبستگی پیرسون و رابطه بین متغیرها را بیان می کند، انجام گرفته است.

## ۱۰- یافته های پژوهش

تجزیه و تحلیل داده ها برای بررسی صحت و سقم فرضیات برای هر نوع تحقیق از اهمیت خاصی برخوردار است. امروز در بیشتر تحقیقاتی که متکی بر اطلاعات جمع آوری شده از موضوع مورد تحقیق می باشد، تجزیه و تحلیل اطلاعات از اصلی ترین و مهم ترین بخش های تحقیق محسوب می شود. داده های خام با استفاده از فنون آماری مورد تجزیه و تحلیل قرار می گیرند و پس از پردازش به شکل اطلاعات در اختیار استفاده کنندگان قرار می گیرند.

## ۱۰-۱- رویایی و پایایی پرسش نامه

(اعتبار) به ارتباط منطقی، بین پرسش‌های آزمون و مطلب مورد سنجش اشاره دارد. وقتی گفته می‌شود آزمون، رویایی دارد به این معنا است که پرسش‌های آزمون به‌طور دقیق آنچه را که مورد نظر می‌باشد، می‌سنجد. اعتبار، جنبه‌های مختلف دارد و ارتباط بین پرسش و آزمودنی با توجه به کلیه جنبه‌های آن حاصل می‌شود. در صورتی که این ارتباط وجود نداشته باشد اعتبار به وجود نمی‌آید.

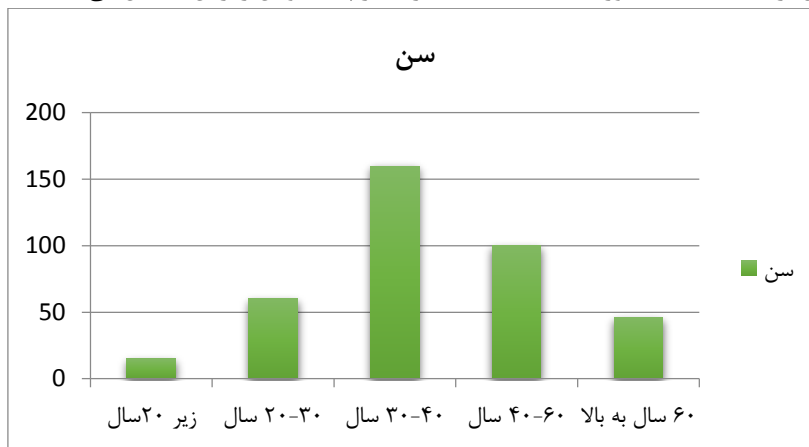
پایایی به این معنی که اگر در چند زمان مختلف در یک جمعیت از آن استفاده کنیم در نتایج به دست آمده اختلاف چندانی مشاهده نکنیم. ابزار اندازه‌گیری (پرسشنامه) در شرایط یکسان نتایج یکسانی به دست دهد. آلفای کرونباخ شاخصی برای تعیین میزان پایایی پرسشنامه است. دامنه ضریب اعتبار از صفر تا یک است. آلفای کرونباخ شاخصی برای تعیین میزان پایایی پرسشنامه است. دامنه ضریب اعتبار از صفر تا یک است در صورتی یک پرسشنامه پایاست که مقدار آلفای کرونباخ بزرگتر از مقدار ۰,۷ باشد و هر چه این مقدار به عدد ۱ نزدیکتر باشد پرسشنامه از پایایی بالاتری برخوردار می‌باشد. به منظور تعیین پایایی پرسشنامه‌های تحقیق، با استفاده از نرم افزار SPSS23، آلفای کل پرسشنامه محاسبه گردیده است که نتایج در جدول ۱ بیان شده است. چون آلفای محاسبه شده بیش از ۰,۷ می‌باشد، پرسشنامه از پایایی لازم برخوردار است.

جدول شماره ۱: محاسبه آلفای کرونباخ جهت تعیین پایایی پرسشنامه

متغیر	تعداد سوالات	مقدار آلفای کرونباخ
کل پرسشنامه	۲۵	۰,۸۷۲

## ۱۰-۲- توزیع پاسخگویان بر اساس جنس

توزیع پاسخگویان بر حسب جنسیت آورده شده است. ۱۰۰ درصد از پاسخگویان را زنان تشکیل می‌دهند که نشان دهنده.



نمودار شماره ۱: توزیع پاسخ‌دهندگان بر حسب سن

## ۱۱- آزمون فرضیات

بنظر می‌رسد بین احساس امنیت شهروندان پارکهای سطح شهر بوجود بر حسب جنسیت رابطه معناداری وجود دارد. احساس امنیت از آن جهت مهم است که به برداشت‌ها، پنداشتهای زنان نسبت به پارک‌های سطح شهر توجه می‌کند. به‌طور کلی در تعریف این مفهوم می‌توان گفت احساس از میزان آرامش خاطر ذهنی و روانی زنان در مورد اینکه در مورد حضورشان در پارک‌ها چه قدر در برابر خطرات احتمالی و مزاحمت دیگران مصونیت دارند. زنان به عنوان نیمی از افراد جامعه برای حیات و سلامت آن بسیار با اهمیتند. زنان برای اعمال کارکردهایشان نیازمند امنیت اجتماعی هستند. از این رو بین احساس امنیت اجتماعی زنان به خصوص در مکان‌های عمومی و پارکها در سطح شهری



ضرورت دارد. با توجه به آزمون همبستگی پیرسون بین متغیرهای احساس امنیت اجتماعی و جنسیت ارتباط معناداری مثبت و قوی  $\text{sig}=0.000$  در سطح بالای ۹۵ درصد دارد.

جدول شماره ۲: بررسی ارتباط بین متغیرهای احساس امنیت و جنسیت

متغیرها	احساس امنیت	جنسیت
همبستگی پیرسون	۰,۴۵۲	۱
significant	۰,۰۰	
تعداد	۳۸۰	
همبستگی پیرسون	۱	۰,۴۵۲
significant		۰,۰۰
تعداد	۳۸۰	

یافته های پژوهش: ۱۳۹۶

### فرضیه دوم: بنظر می رسد پارک های سطح شهر بروجرد از امنیت اجتماعی لازم برخوردار می باشد

اینجا با توجه به سطح سنجش متغیرها و نرمال بودن داده ها از آزمون های پارامتریک استفاده شده است. آزمون مورد استفاده در این قسمت آزمون تی تک نمونه با سطح تست ۳ می باشد که سطح تست ۳ با توجه به استفاده از طیف لیکرت ۵ تایی مورد استفاده برای گویه ها انتخاب شده است. سطح اطمینان آزمون ۹۵ درصد و سطح خطای آن ۵ درصد در نظر گرفته شده است. در جدول شماره ۳ نتایج آزمون تی تک نمونه در مورد بررسی امنیت اجتماعی زنان در پارک های سطح شهر بروجرد آورده شده است.

با توجه به نتایج جدول ۳ در سطح اطمینان ۹۵ درصد و با توجه به سطح معناداری موجود مشخص می گردد که امنیت در پارک های سطح مطلوب نمی باشد و با توجه به میانگین بدست آمده می توان با بهبود در امنیت زنان در پارک های سطح شهر بروجرد این شاخص را در حد متوسط آورد و وضعیت کنونی را بهبود بخشید.

جدول شماره ۳: نتایج آزمون تی تک نمونه ای (وضعیت پارک های سطح بروجرد جهت امنیت زنان)

متغیر	مقدار تست : ۳				T	وضعیت کمی مبلمان پیاده رویها
	فاصله اطمینان		اختلاف میانگین	سطح معناداری		
	حد بالا	حد پایین				
نامطلوب	-۰,۱۲۵	-۰,۲۱۲۳	۰,۱۶۸	۰,۰۰۰	۲,۹۱	

یافته های پژوهش: ۱۳۹۶

### ۱۲- نتیجه گیری و ارائه پیشنهادات

امنیت زنان در پارک های سطح شهر بروجرد با توجه به فرضیه اول براساس احساس امنیت و ارتباط جنسی در سطح اطمینان ۹۵ درصد و با توجه به سطح معناداری موجود مشخص می گردد. در فرضیه دوم پژوهش. سطح اطمینان آزمون ۹۵ درصد و سطح خطای آن ۵ درصد در نظر گرفته شده است. در جدول شماره ۲ نتایج آزمون تی تک نمونه در مورد بررسی امنیت اجتماعی زنان در پارک های سطح شهر بروجرد آورده شده است. موضوع احساس امنیت زنان کمتر در کارهای پژوهشی مورد بررسی قرار گرفته است و کمتر به شناسایی عوامل مؤثر پرداخته اند در برخی پارک های سطح شهر بروجرد مزاحمت های خیابانی وجود دارد، به خصوص در پارک خیابان بهار، و پارک معلم و پارک مادر و پارک خیابان جعفری، افرادی که سوار بر خودروها هستند برای زنان و دختران جوان، مزاحمت ایجاد کرده و این موضوع حضور زنان را به خصوص هنگام غروب و شب کم رنگ تر کرده است.



انتظار می رود که در کارهای بعدی بیشتر به عواملی که در این پژوهش و کارهای پیشین از آن بحث نشده است پرداخته شود. هر مسأله اجتماعی باید در زمینه و موقعیت مکانی و زمانی مختص به خود مورد بررسی قرارگیرد؛ لذا با گذشت زمان و تغییر شرایط جامعه امروزی باید به عوامل بیشتر پرداخته شود که گویای شرایط حاضر باشد. با توجه به این که احساس امنیت اجتماعی وجهه ذهنی دارد و محققان استفاده از روش های کیفی چون درون فهمی و تفهیمی را نیز در کنار روش های کمی پیشنهاد می نمایند، اما مسائل مربوط به اندازه گیری مانع از کاربرد چنین روشی در این مطالعه گردید. زنان به عنوان نیمی از افراد جامعه برای حیات و سلامت آن بسیار با اهمیتند. زنان برای اعمال کارکردهایشان نیازمند امنیت اجتماعی هستند. از این رو مطالعه امنیت اجتماعی زنان به خصوص در مکان های عمومی و فضاهای شهری ضرورت دارد. کمبود امنیت اجتماعی در سطح فضاهای تفریحی به ویژه در شهر بروجرد وجود دارد. می توان عنوان داشت که مراد از فضای معماری و شهرسازی، کالبد دادن به فضا به گونه ای است که دارای حریم از دو جنبه کالبدی و معنایی باشد. حریم داشتن در حوزه کالبد فضایی بیشتر متمرکز بر اصولی است که امنیت فضا را شکل خواهد داد و در حیطه معنایی ویژگی هایی است که حرمت و ارزش را برای فضای معماری با ارمغان آورد به گونه ای که فرد در آن به آرامش برسد. حریم داشتن در حوزه کالبد فضایی پارکهای بیشتر متمرکز بر اصولی است که امنیت فضا را شکل خواهد داد و در حیطه معنایی ویژگی هایی است که حرمت و ارزش را برای فضای معماری با ارمغان آورد به گونه ای که فرد در آن به آرامش برسد.

## ۱۲-۱- پیشنهادات

- حضور سایر مردم و رفت آمد آنها سبب می شود که زنان احساس امنیت بیشتری داشته و راحت تر بتوانند در فضای شهری حضور پیدا کنند.
- حضور فعال ماموران نیروی انتظامی اکثریت زنان، هنگام دیدن ماموران نیروی انتظامی احساس آرامش و امنیت می کنند، در واقع هنگام حضور در خیابان ها و پارکهای سطح شهر احساس داشتن یک پشتوانه و تکیه گاه که همان ماموران نیروی انتظامی می باشند در ایجاد آرامش روحی و روانی زنان بسیار مؤثر و ترس آنان را ازمحامت های خیابانی افراد کاهش می دهد و باعث می شود که زنان با آرامش خاطر بیشتری حضور پیدا کنند.
- قراردادن تلفن های عمومی در نقاط خلوت و دنج بین مسیرهای فرعی
- تجهیز پارک های دنج سطح محدوده مانند بوستان مینا با نگهداری شبانه روزی
- افزایش کاربری های ۲۴ ساعته در محدوده مانند سوپرمارکت
- دسترسی راحت به مناطق مورد نظر به کمک تسهیل رفت و آمد وسایل حمل و نقل عمومی و افزایش تاکسی های خطی و ایستگاه های اتوبوس امن تا حد زیادی می تواند به حضور زنان و امنیت آنان کمک کند.

## مراجع

۱. ابادری، یوسف؛ صادقی، سهیلا؛ حمیدی، نفیسه (۱۳۸۷) احساس ناامنی در تجربه زنانه از زندگی روزمره، فصلنامه پژوهش زنان، دوره ۶، شماره ۱، ص ۷۵-۱۰۳.
۲. افروغ، عماد؛ افتخاری، علی اصغر (۱۳۸۱) جامعه شناسی امنیت، مولفه ها و ریشه های تاریخی مجله راهبرد، شماره ۲۶، ص ۲۴۰-۲۴۳.
۳. بمانیان، محمدرضا، رفیعیان، مجتبی، ضابطیان، الهام (۱۳۸۸)، سنجش عوامل مؤثر بر ارتقای امنیت زنان در محیط های شهری، فصلنامه پژوهش زنان، دوره ۷، شماره ۳، ص ۴۹-۶۷.
۴. چلبی، مسعود (۱۳۷۲). « وفاق اجتماعی »، نامه علوم اجتماعی، جلد دوم، شماره ۳، ص ۱-۲۸.
۵. ربیعی، مریم؛ علیخواه، فردین (۱۳۸۵) زنان و ترس از جرم در فضاهای شهری، فصلنامه علمی پژوهشی رفاه اجتماعی، سال ششم، شماره ۲۲.

۶. زاهدی اصل، محمد (۱۳۸۵) امنیت روانی اجتماعی از منظر مددکاری اجتماعی، مجموعه مقالات همایش بررسی نقش روان شناسی، مشاوره و مددکاری اجتماعی در تأمین و توسعه امنیت روانی- اجتماعی، شماره اول، انتشارات معاونت اجتماعی نیروی انتظامی جمهوری اسلامی ایران. ص ۴۹-۸۴.
۷. زنجانی زاده اعزازی، هما، (۱۳۸۰)، زنان و امنیت شهری، مجله تخصصی زبان و ادبیات دانشکده ادبیات و علوم انسانی مشهد ۳.
۸. شجاعی زند، علیرضا (۱۳۸۷) مدلی برای سنجش دینداری، نامه جامعه شناسی ایران، دوره ششم، شماره اول، بهار.
۹. طالبی، امیرمهدی (۱۳۷۵) مروری بر مفاهیم اساسی شهروندی. تهران: انتشارات امیرکبیر.
۱۰. علیخواه، فردین، (۱۳۸۳)، سنجش مفاهیم اساسی علوم اجتماعی ج ۱ و ۲ وزارت فرهنگ و ارشاد اسلامی.
۱۱. مدیری، آتوسا (۱۳۸۵) جرم، خشونت و احساس امنیت در فضاهای عمومی شهر، فصلنامه علمی و پژوهشی رفاه اجتماعی، سال ششم، شماره ۲۲، ص ۱۱-۲۸.
۱۲. نصری، قدیر (۱۳۸۱) معنا و ارکان جامعه شناسی امنیت، امنیت پایدار، سرمایه اجتماعی، مجله راهبرد، شماره ۲۶، ص ۱۳۲
13. Rastbin, S., Jafary, Y., Daram, Y., Moazezi Mehr, A., (2012). “*Relationship between Environmental Qualities and Continuation of Urban Life in Public Realm*“, Baq e Nazar Journal, 9th time, No.21, summer 2012, [In Persian].
14. Kreitzman, L., (1999) “*The 24 Hour Society*”, ProfileBooks. ISBN 1 86197 104 4. (HF5505.3.K7).