



تحلیل عدالت اجتماعی با تأکید بر توزیع فضایی کاربری‌های شهری و میزان رضایت شهروندان در منطقه یک کلان‌شهر مشهد

حجت حاتمی نژاد^۱، حسین کلانتری خلیل‌آباد^۲،
هدی علیخانی^۳، مهسا ترشیزی^۴، راحله باجلال^۵

چکیده

شکل‌گیری نظام کاربری اراضی در هر شهر و نحوه تقسیم اراضی و استفاده از آن در فعالیت‌های مختلف بازتاب عملکرد جمعی از نیروهای مختلف محیطی، اقتصادی، اجتماعی، سیاسی و حقوقی است. در رویکرد عدالت اجتماعی به شاخص‌های مختلفی پرداخته می‌شود که میزان دسترسی به خدمات شهری، ارزش افزوده زمین و عدالت در اختصاص کاربری‌ها از جمله مهم‌ترین آن‌هاست. بررسی عدالت اجتماعی در ناحیه یک منطقه ۱ شهرداری مشهد به عنوان یکی از مناطق مهم جمعیتی مشهد از ضروریات دستیابی به شهر پایدار است. روش این پژوهش توصیفی-تحلیلی و نوع تحقیق کاربردی و تعداد خانوار ساکن در منطقه معادل ۴۹۹۴۶ خانوار می‌باشد که با استفاده از جدول مورگان ۲۴۹ نمونه جهت پرسشگری تعیین گردید. جهت سنجش اطلاعات، از نرم‌افزارهای GIS و SPSS استفاده شده است. نتایج بررسی آمارهای استنباطی نشان می‌دهد میزان دسترسی به خدمات عمومی در منطقه یک، ۶۵٫۹ (بسیار زیاد) و نتایج آماره آزمون لون (۰٫۰۹۹) نشان دهنده این امر است که سطح میانگین توزیع متفاوتی بین نواحی در کل منطقه وجود دارد و شهروندان ناحیه یک، رضایت زیادی از ارائه خدمات بهداشتی-درمانی و آموزشی و نحوه دسترسی به انواع خدمات موجود در سطح ناحیه نسبت به کل منطقه ۱ دارند.

واژگان کلیدی: عدالت اجتماعی، توزیع فضایی، خدمات شهری، کاربری اراضی، منطقه یک کلان‌شهر مشهد.

۱- استادیار مدعو گروه معماری و شهرسازی دانشگاه غیرانتفاعی خیام مشهد، ایران (مسئول مکاتبات) hojathatami@ut.ac.ir

۲- استاد پژوهشکده فرهنگ هنر و معماری، جهاد دانشگاهی، تهران، ایران

۳- کارشناس ارشد برنامه ریزی شهری

۴- کارشناس مهندسی شهرسازی

۵- کارشناس ارشد طراحی شهری

برخی از جغرافیدانان، جغرافیا را علم پراکندگی می‌دانند. هم‌اکنون مفهوم پراکندگی، مترادف با پراکندگی مکانی - فضایی به کار گرفته می‌شود. پراکندگی مکانی - فضایی پدیده‌ها، مجموعه‌ای از واقعیت‌های عینی است (بزی، عبدالهی پورحقیقی، ۱۳۹۲: ۲۰۶) در همین راستا باید اذعان داشت که پراکندگی مذکور زمانی مطلوب است که همراه با توزیع مناسب و تحقق عدالت فضایی باشد. عدالت از مهم‌ترین واژه‌ها در قاموس تمدن بشری، محسوب می‌گردد و رعایت آن از دیدگاه هر انسان سلیم الفطره‌ای، از ضروری‌ترین امور به شمار می‌آید. امروزه بحث از عدالت اجتماعی در کانون مطالعات شهری در تمامی رشته‌های مرتبط قرار دارد. همچنین تحقق عدالت اجتماعی در شهرها در نهایت به رضایت شهروندان از شیوه زندگی خود منجر شده و به ثبات سیاسی و اقتدار ملی کمک شایانی می‌نماید. از نقطه نظر جغرافیایی، عدالت اجتماعی شهر مترادف با توزیع فضایی عادلانه امکانات و منابع بین مناطق مختلف شهر و یا نواحی مختلف یک منطقه شهری و دستیابی برابر شهروندان به همه آن‌ها است زیرا عدم توزیع فضایی عادلانه آن‌ها به بحران‌های اجتماعی و مشکلات پیچیده فضایی خواهد انجامید (شریفی، ۱۳۸۵: ۶). در عصر حاضر اصلی‌ترین عامل بحران‌های جوامع بشری، ریشه در نابرابری‌های اجتماعی و فقدان عدالت دارد (حبیبی و همکاران، ۱۳۹۰: ۱۰۴). بنابراین مهم‌ترین رسالت برنامه‌ریزان شهری در این زمینه تلاش برای دستیابی به آرمان فرصت برابر در دسترسی گروه‌های مختلف شهری به خدمات شهری و از بین بردن تضاد در تأمین فرصت‌های آموزشی، بهداشتی، خدماتی و... است (حاتمی نژاد و همکاران، ۱۳۸۷: ۲). در راستای تحقق توسعه پایدار شهری می‌بایست شرایطی فراهم شود تا امکان بستر سازی توسعه پایدار فراهم گردد که در این بستر می‌توان به توزیع بهینه کاربری‌ها، امکانات، خدمات و برقراری عدالت اجتماعی، در شهرها اشاره کرد. نگاهی بر آنچه فیتز پاتریک به عنوان چشم‌اندازهای اصلی رفاه مطرح نموده، خود گویای آن است که تأکیدات به ویژه مشتری در بین رویکردها به عدالت اجتماعی و دیدگاه‌ها نسبت به رفاه وجود دارد (گل پرور، عریضی، مدنی قهرفرخی، ۱۳۸۸: ۱۴۶) همچنین گفتنی است احساس عدالت یکی از شاخص‌های اصلی رفاه اجتماعی در دنیای امروز می‌باشد (هزارجریبی، ۱۳۹۰: ۴۲). عدم توزیع بهینه کاربری‌ها در زمینه‌های مختلف اجتماعی، فرهنگی و اقتصادی، موجب برهم خوردن نظم فضایی شهرها می‌گردد. عدالت اجتماعی در شهر، یعنی حفظ منافع گروه‌های مختلف اجتماعی به‌طور عام و گروه‌های هدف به‌طور خاص به وسیله‌ی توزیع بهینه منابع شهری، درآمدها و هزینه‌ها است (مرصوصی، ۱۳۸۲: ۲۲). امروزه در ارتباط با حل معضلات و مشکلات شهری، توزیع خدمات عمومی، عدالت اجتماعی و همچنین رفاه شهروندان مورد تأکید قرار می‌گیرد (قره نژاد، ۱۳۷۶: ۹۲). زیرا تعادل فضایی در توزیع مراکز خدماتی در شهر و دستیابی به آن مقدمات توسعه‌ی پایدار شهری را فراهم می‌آورد و نابسامانی در توزیع منطقه‌ای و محلی باعث دوری مناطق و محلات از عدالت اجتماعی می‌گردد (نسترن، ۱۳۸۰: ۱۴۵). از منظر شهرسازی، عدالت در برگزیده مفاهیمی چون توزیع متناسب عملکردها و خدمات، دسترسی مناسب به مراکز خدمات‌دهی و فعالیتی، بدون تبعیض و تفاوت بین ساکنان یک شهر یا منطقه شهری می‌باشد (حبیبی و همکاران، ۱۳۹۰: ۱۰۴). از این رو در بند اول از چشم‌انداز برنامه جمهوری اسلامی در افق ۱۴۰۴ به ایجاد جامعه شهری توسعه‌یافته و مبتنی بر عدالت اجتماعی، حفظ کرامت و حقوق انسان‌ها تأکید شده است (www.Sci.org). بنابراین از جمله عواملی که باید در جهت اجرای عدالت اجتماعی و همراه با عدالت فضایی در برنامه‌ریزی شهری رعایت کرد توزیع مناسب خدمات شهری و استفاده صحیح از فضاها است. در این خصوص کاربری‌ها و خدمات شهری عوامل مؤثری هستند که با ارضای نیازهای جمعیتی، افزایش منافع عمومی و توجه به استحقاق و لیاقت افراد می‌توانند با برقراری عادلانه‌تر، عدالت اجتماعی و اقتصادی و فضایی را در نواحی شهر برقرار کنند (موسوی، ۱۳۹۱: ۱۷۸). عدالت اجتماعی در شهر باید به‌گونه‌ای باشد که نیازهای جمعیت شهری را پاسخگو باشد و تخصیص منطقه‌ای منابع را به‌گونه‌ای هدایت کند که افراد با کمترین شکاف و اعتراض نسبت به استحقاق حقوق خود مواجه باشند. لذا عدم توزیع مناسب خدمات شهری نه تنها می‌تواند در برهم زدن جمعیت و عدم توازن آن بیانجامد بلکه فضاهای شهری را متناقض با عدالت از ابعاد اجتماعی و اقتصادی شکل دهد. این مقاله قصد دارد با انتخاب ناحیه یک از منطقه ۱ شهرداری مشهد به عنوان نمونه موردی، شاخص‌هایی را برای ارزیابی پایداری شهر در بعد عدالت اجتماعی بیان دارد. عدالت اجتماعی از مباحثی است که در سال‌های اخیر در میان برنامه‌ریزان و جغرافیدانان اهمیت ویژه‌ای یافته است. از آنجاکه خدمات عمومی شهری ساختار دهنده‌ی شکل و ماهیت کالبدی، اجتماعی و فضایی شهر می‌باشد، بی‌عدالتی در نحوه‌ی توزیع آن، تأثیر جبران‌ناپذیری بر ساختار و ماهیت شهر و جدایی‌گزینی طبقاتی محلات شهر گذاشته و مدیریت شهری را با چالش‌های جدی روبرو می‌کند. در همین خصوص در این مقاله توزیع امکانات شهری را در ناحیه یک از منطقه ۱ شهر مشهد مورد بحث و بررسی قرار می‌دهیم. جهت بررسی عدالت اجتماعی و نقش آن در توسعه پایدار شهری در این پژوهش ۱۲ نوع از انواع خدمات شهری در ۲ گروه عمده که شامل: ۱- خدمات آموزشی (کودکستان، دبستان، مدارس راهنمایی، دبیرستان، مراکز پیش‌دانشگاهی، هنرستان‌های فنی و حرفه‌ای و کار و دانش) ۲- خدمات بهداشتی - درمانی (پایگاه مراکز بهداشتی، درمانگاه، بیمارستان و داروخانه) و همچنین تحلیل وضعیت ارائه خدمات عمومی توسط شهرداری در سطح منطقه مورد مطالعه مورد سنجش و بررسی قرار گرفته است. هدف این پژوهش بررسی عدالت اجتماعی از منظر توزیع فضایی کاربری‌های شهری ناحیه یک، منطقه

۱ شهرداری مشهد است و برای این امر، عدالت اجتماعی از دو منظر عینی و ذهنی مورد ارزیابی قرار گرفته است به صورتی که هم‌نظر خواهی از شهروندان منطقه و ناحیه انجام شده و هم شعاع عملکردی و پراکنش کاربری‌ها مورد بررسی قرار گرفته است. تحقق عدالت اجتماعی در شهرها در نهایت به رضایت شهروندان از شیوه زندگی خود منجر شده و به ثبات سیاسی و اقتدار ملی کمک شایانی خواهد نمود. از نقطه نظر جغرافیایی عدالت اجتماعی شهر مترادف با توزیع فضایی عادلانه امکانات و منابع بین مناطق مختلف شهری و دستیابی شهروندان به آن‌ها است زیرا عدم توزیع عادلانه آن‌ها به بحران‌های اجتماعی و مشکلات پیچیده فضایی منجر می‌شود. از طرف دیگر وجود نابرابری در کیفیت زندگی، گروه‌های محروم را مورد توجه گروه‌های مرجع نموده و مشکلات دیگری را ایجاد می‌کند. بنابراین مهم‌ترین رسالت برنامه ریزان و مدیران شهری در این زمینه تلاش برای دستیابی به آرمان "فرصت‌های برابر" در دسترسی گروه‌های مختلف جامعه شهری به خدمات شهری و از بین بردن تضاد در تامین فرصت‌های برابر آموزشی و بهداشتی- درمانی است. پس بررسی عدالت اجتماعی در ناحیه یک از منطقه ۱ شهرداری مشهد به عنوان یکی از مناطق مهم جمعیتی کلان‌شهر مشهد از ضروریات دستیابی به توسعه شهری و شهر پایدار خواهد بود.

۲- روش تحقیق

روش تحقیق در این پژوهش دارای ماهیت قیاسی می‌باشد که بصورت توصیفی- تحلیلی انجام گرفته و از نوع کاربردی است و از حیث گردآوری اطلاعات ترکیبی از روش‌های اسنادی- میدانی است. حجم نمونه در این تحقیق با استفاده از جدول مورگان تعداد ۲۴۹ پرسشنامه در سطح محدوده مورد مطالعه تعیین و مورد بررسی قرار گرفته است. تحلیل داده‌های حاصل از پرسشنامه‌ها به کمک نرم افزار تحلیل آماری (SPSS) و سیستم اطلاعات جغرافیایی (GIS) صورت گرفته است. همچنین اطلاعات کاربری‌های شهری از طرح تفصیلی مصوب شهر اخذ و نهایتاً از روش میدانی برای کسب اطلاعات پرسشنامه‌ای سود جسته شده است.

۳- چارچوب تئوریک

عدالت اجتماعی و اخلاق مقوله‌ای ابدی است که بشر همواره به دنبال آن بوده و خواهد بود. به‌طور کلی، در بررسی‌های مربوط به مقوله نابرابری‌های اجتماعی می‌توان ادعا کرد که این مقوله یک پدیده‌ای جهانی است. نابرابری اجتماعی در همه دوره‌های تاریخی و در همه جامعه‌ها دیده شده است و بنابراین تنها مربوط به یک ناحیه یا فرهنگ یا ساخت اقتصادی و سیاسی ویژه نیست. برخی درباره این که نابرابری‌های اجتماعی امری طبیعی است بر این باورند که، وجود نابرابری در همه جوامع دلیل بر حقانیت وجود آن نیست، برای مثال، برده داری زمانی رایج بوده است ولی امروزه آن را پدیده‌ای غیرطبیعی می‌نامیم. البته بسیاری هم علت وجود نابرابری‌های اجتماعی را به تفاوت‌های استعدادی و کوششی موجود میان افراد یک جامعه نسبت داده‌اند. دلیل این گروه از اندیشمندان برای دفاع از چنین دیدگاهی این است که انسان‌ها به سبب تفاوت‌های استعدادی، پاداش‌های نامساوی دریافت می‌دارند که وجود نابرابری‌های اجتماعی و اقتصادی را اجتناب‌ناپذیر می‌کند. مفهوم عدالت اجتماعی اصولاً آن قدر فراگیر نیست که بتوان در قالب آن درباره یک اجتماع خوب قضاوت کرد. عدالت را اساساً می‌توان به عنوان اصل یا مجموعه‌ای از اصول در نظر گرفت که برای حل و فصل دعاوی متضاد به وجود آمده است (حجتی و مضطرزاده، ۱۳۸۷: ۴۵). همچنین باید در نظر داشت رعایت عدالت و توزیع عادلانه منابع یکی از اصول اسلام بوده و در اصل‌های مختلف قانون اساسی کشور نیز به آن توجه ویژه‌ای شده است (تیربند، اذانی، ۱۳۹۱: ۱۱۱). تعریف عدالت می‌تواند در میان افراد و جوامع مختلف متفاوت باشد، درجه اهمیت آن نیز می‌تواند دارای تفاوت بسیار باشد. در مورد کشور ما، در این نکته تردیدی وجود ندارد که عدالت اجتماعی، گفتمان محوری انقلاب اسلامی بوده است. عدالت اجتماعی از کلید واژه‌هایی است که با فراوانی بسیار در ادبیات رسمی جمهوری اسلامی ایران به کار گرفته شده است. بیانات مقامات عالی کشور، اسناد بالادستی، سیاست‌گذاری و قوانین و مقررات، همگی با به کارگیری این کلید واژه به عنوان منظور نهایی تشکیل نظام جمهوری اسلامی ایران، بر آن تاکید می‌کنند. بنابراین می‌توان اینگونه برداشت کرد که عدالت اجتماعی همواره بالاترین و والاترین هدف هنجاری، حداقل در ذهن سیاست‌گذاران عالی جامعه بوده است (نیلی، ۱۳۹۲: ۲۸۷). اصول عدالت اجتماعی در واقع کاربرد خاص این اصول برای فایق آمدن بر تعارضاتی است که لازمه همکاری اجتماعی برای ترقی افراد جامعه است. متأسفانه اصولی از عدالت اجتماعی که مورد قبول عام باشد وجود ندارد. با این حال مفهوم عدالت اجتماعی همواره در فلسفه اجتماعی مطرح بوده است. از سوی دیگر اصول عدالت اجتماعی براساس مفهوم توزیع عادلانه از طریق عادلانه قرار دادن و روشن نمودن هرچه بیشتر این مفهوم در زمینه جغرافیاست. پس با بررسی اصول عدالت اجتماعی می‌توان به روش‌های زیر به معنای عدالت اجتماعی منطقه‌ای دست یافت:

۱. توزیع درآمد باید به طریقی باشد که: الف) نیازهای جمعیت هرمنطقه برآورده شود. ب) تخصیص منابع به طریقی صورت گیرد که ضرایب فزاینده‌ی بین منطقه‌ای به حد اکثر برسد. ج) تخصیص منابع اضافی به طریقی باشد که در رفع مشکلات خاص ناشی از محیط اجتماعی و فیزیکی مؤثر واقع شود.

۲. سازوکارها باید به طریقی باشد که دورنمای زندگی در محروم ترین مناطق تا حد امکان بهتر شود. اگر این شرایط موجود باشد آن گاه می توان به یک توزیع عادلانه که از راه های عادلانه به دست آمده است دست یافت (حجتی و مضطرزاده، ۱۳۸۷: ۴۶).

۳-۱- عدالت اجتماعی و شهر

مفهوم عدالت از منظرهای مختلف قابل بررسی است و مفاهیمی چون عدالت اجتماعی، عدالت فضایی، عدالت جغرافیایی و عدالت محیطی نیز متأثر از چند بعدی بودن این مفهوم است، اما آن چه حائز اهمیت است این است که اساس هرگونه تغییر در سازمان فضایی در روابط اجتماعی و اقتصادی و توزیعی درآمد در جامعه اثر مستقیم می گذارد (مرصوصی، ۱۳۸۳: ۹۱). تقسیم بندی های مختلفی از عدالت توسط صاحب نظران صورت گرفته، به عنوان نمونه از عدالت تخصیصی، عدالت توزیعی، عدالت افقی و عدالت عمودی نام برده شده است (ماسگریو، ۱۳۷۲: ۳۱۴-۳۱۶). در عدالت اجتماعی و شهر بیشتر بر سه مورد توزیع متوازن امکانات و خدمات شهری، رعایت حداقل ها در خدمات و امکانات شهری و ارزش افزوده زمین در شهرها تأکید می شود (تیربند، ادانی، ۱۳۹۱: ۱۱۰). ماهیت عدالت را می توان در قالب سه معیار زیر عنوان نمود:

- **نیاز:** نیاز مفهومی نسبی است. احتیاجات بشر و نیازهای انسانی ثابت نیستند و وابسته به شعور انسانی هستند و به موازات تحول جامعه، شعور و در نتیجه نیاز نیز تحول می یابد (هاروی، ۱۳۷۶: ۱۰۲). افراد دارای حقوق مساوی در بهره برداری از منابع و امتیازات هستند ولی نیاز همه مشابه نیست. تساوی در بهره برداری از دیدگاه افراد به صورت تخصیص نابرابر منافع جلوه گر می شود (Runciman, 1996:21).
- **منفعت عمومی:** در واقع روشن است که اشخاصی که در ایجاد منافع یا مصالح عمومی برای شهروندان نقش دارند خود را دارای استحقاق بیشتری نسبت به کسانی که منافع عمومی کمتری ایجاد می کنند، می دانند.
- **استحقاق:** افرادی که با مشاغل سخت و پرمشقت در ارتباط هستند نسبت به سایرین حق بیشتری مطالبه می کنند. استحقاق در چارچوب جغرافیایی، تخصیص منافع اضافی برای جبران مشکلات اجتماعی و طبیعی خاص هر منطقه به شمار می آید (هاروی، ۱۳۷۶: ۱۰۹).

در جغرافیای انسانی و جغرافیای شهری، نقش اول به عدالت اجتماعی و رفاه اجتماعی داده شد و جغرافیای انسانی، تنها در راه بهبود بخشیدن به محیط زندگی انسان و تأمین رفاه اجتماعی او اعتبار علمی یافت، اما باز هم در نوشته ها و کتاب های جغرافیای انسانی و جغرافیای شهری مخصوصاً کتاب هایی که در جهان سوم منتشر شد از عدالت اجتماعی سخنی به میان نیامد (شکویی، ۱۳۷۹: ۵۲). شاید بتوان گفت، برای اولین بار، عنوان توسعه جغرافیایی در برابر توسعه اقتصادی، توسعه اجتماعی و فرهنگی به وسیله هارولد وود استاد جغرافیا در دانشگاه مک مستر ۲ کانادا مطرح شده باشد. هارولد وود، در تعیین معیارهای جغرافیایی توسعه، به چند عامل از جمله عدالت اجتماعی، تکنولوژی مهارشده، کنترل آلودگی های محیط زیست، سلامتی و رفاه اجتماعی جامعه، کیفیت زندگی، تهیه سرمایه لازم جهت مناطق کم توسعه بدان سان که در جغرافیای کاربردی مورد بحث است، تکیه می کند (شکویی، ۱۳۷۷: ۱۶۳). علاوه بر آن دیوید هاروی^۳ جغرافیدان انگلیسی است که با انتشار کتاب خود تحت عنوان عدالت اجتماعی و شهر (۱۹۷۳) مسیر تازه ای در جغرافیای شهری گشود و جغرافیای شهری را بیش از پیش به استفاده از عدالت اجتماعی در جامعه شهری نزدیک کرد. از نظر هاروی عدالت اجتماعی در شهر باید به گونه ای باشد که نیازهای جمعیت شهری را پاسخگو باشد و تخصیص منطقه ای منابع را به گونه ای هدایت کند که افراد با کمترین شکاف و اعتراض نسبت به استحقاق حقوق خود مواجه باشند. از نظر وی مفهوم عدالت اجتماعی در نهایت یعنی «توزیع عادلانه از طریق عادلانه». بنابراین عدالت اجتماعی باید در برگیرنده عدالت توزیعی و تخصیصی باشد. زیرا نمی توان منافع عمومی، نیازها و استحقاق شهروندان را بدون معیارای توزیعی و تخصیصی در نظر گرفت. لذا هرگونه برنامه ریزی شهری که مبتنی بر عدالت اجتماعی در شهر باشد، می بایست بتواند هم در توزیع نیازها، منافع عمومی، استحقاق و هم در تخصیص آن ها مؤثر باشد. از جمله عواملی که باید در جهت اجرای عدالت اجتماعی و همراه با عدالت فضایی در برنامه ریزی شهری رعایت کرد، توزیع مناسب خدمات شهری و استفاده صحیح از فضاها است. در این خصوص کاربری ها و خدمات شهری عوامل مؤثری هستند که با ارضای نیازهای جمعیتی، افزایش منافع عمومی و توجه به استحقاق و لیاقت افراد می توانند با برقراری عادلانه تر، عدالت اجتماعی، اقتصادی و فضایی را در مناطق شهر برقرار نمایند. لذا عدم توزیع مناسب خدمات شهری نه تنها می تواند در برهم زدن جمعیت و عدم توازن آن در شهر بینجامد بلکه فضاهای شهری را متناقض با عدالت از ابعاد اجتماعی و اقتصادی شکل دهد. از سال ۱۹۷۰ به بعد، متخصصان جغرافیای انسانی، نظریه های مختلف

1 - Harold A. Wood

2 - Macmaster

3 - David Harvey

اجتماعی و مکتب های گوناگون فلسفی را در مطالعات خود به کار گرفتند تا عقب ماندگی، توسعه نیافتگی، نحوه توسعه شهری در جهان سوم و وابستگی شهرهای جهان سوم به اقتصاد جهانی را به کمک نظریات اجتماعی و فلسفی و بهره گیری از مدل های کمی ارزیابی نمایند (شکویی، ۱۳۷۷: ۱۶۴). عدالت فضایی، یعنی توزیع ۱ و تسهیم ۲ عادلانه فضا و کاربری های وابسته به آن برای برخورداری بهتر از امکانات فضایی است در مقابل بهره وری فضایی مطرح می شود که اصولاً چگونگی توزیع فضا و کاربری های وابسته را برای بهره برداری بهتر از امکانات فضایی را مورد توجه قرار می دهد. برای توزیع عادلانه فضا باید به تدوین اصولی پرداخت که مکان گزینی ۳ و تخصیص فضایی کاربری ها را مورد توجه قرار دهد. این اصول می تواند شامل سه اصل اساسی زیر باشد که دیوید هاروی آن ها را برای برقراری عدالت در سازمان یابی فضایی ضروری می انگارد: ۱- نیازسنجی اقتصادی ۲- توان سنجی محیطی و ۳- منافع اجتماعی. در همین خصوص کاربری اراضی شهری و چگونگی توزیع فضایی آن یکی از مهم ترین کارکردها و به منظور استفاده بهینه از فضاها و تحقق عدالت اجتماعی در شهرها است. در بسیاری از کشورهای جهان سوم برخورداری از امکانات شهری در سطح بسیار نازلی قرار دارد. برای مثال یک سوم تا بیش از نیمی از زاغه ها و آلونک ها فاقد توالی می باشند (لاکویان، ۱۳۶۴: ۱۳۰) و امکانات بهداشتی- درمانی، آموزشی، فضای سبز، فضای فرهنگی و ... همه در حدی بسیار پایین تر از استاندارد قرار دارند. در سال ۱۳۶۷ کوی ۱۷ شهرپور در منطقه ی ۱۸ تهران با جمعیتی معادل ۱۰۸ هزار نفر جمعیت فاقد کتابخانه، مهد کودک و موسسات ورزشی بوده است. محله های مجاور این کوی، بجز یک محله، واحد آموزشی نیز وجود نداشته است (اهری و همکاران: ۱۳۶۷: ۸۳). در واقع کارایی نظام و ساختار تقسیمات صحیح شهری شرایط مطلوب توزیع خدمات و کاربری های شهری را تضمین خواهد کرد.

۲-۳- جایگاه عدالت در برنامه ریزی شهری

اصول بنیادی شهرسازی در چهار مقوله اساسی (عدالت، کارایی، کیفیت محیطی و سرزندگی) است.



شکل ۱- بررسی رابطه سرزندگی با سایر عناصر

عدالت می تواند سایر اصول را تحت تاثیر قرار دهد و در برنامه ریزی شهری عدالت شامل مفاهیم زیر می باشد: عدالت معنی توزیع متناسب عملکردها و خدمات، دسترسی مناسب به مراکز خدمات دهی و فعالیتی، بدون تبعیض و تفاوت گذاری بین ساکنان یک شهر و منطقه شهری است که میزان برآورد این اصل با معیارهای زیر مشخص می شود:

- ۱- انصاف در تسهیم و تقسیم منافع شهری ۲- تأمین امکانات (فرصت) برای همه اجتماعات شهری ۳- تأمین دسترسی کافی به خدمات و تسهیلات آموزشی، بهداشتی، تفریحی و فرهنگی برای همه ساکنان شهر ۴- تأمین اشتغال و مسکن به طور منصفانه برای افراد و ساکنان بخش های گوناگون شهر.

نظریه برنامه ریزی فضایی معتقد است، کاربری زمین شهری باید به ادراک زیبایی، هویت فضایی و احساس تعلق به محیط پاسخ دهد (زیاری، مینایی، زیاری، ۱۳۹۱: ۳۲). همچنین قطبی شدن ساختار فضایی شهر بر اثر سیاست های مدیریتی در امتیاز دادن به یک محیط در جذب امکانات و خدمات و یا ناتوانی یک محیط در جذب امکانات و خدمات باعث افزایش کیفیت نامطلوب فضاهای شهری می شود (Scout, 2005: 24). خدمات شهری به عنوان ابزار مدیریت توسعه شهری و عامل اصلی تداوم حیات شهری است که بدون آن زندگی شهروندان از فعالیت باز می ماند. پراکنش بهینه و اصولی آن منطبق با خواست مردم در فرآیند برنامه ریزی شهری از اهمیت زیادی برخوردار است (بزی، عبدالهی پورحقیقی، ۱۳۹۲: ۲۰۱). بهبود محیط زیست انسانی تا حدود زیادی به مکان یابی درست عملکردها و فعالیت ها وابسته است محل استقرار صنایع، تجارتخانه ها، مراکز حمل و نقل و ارتباطات و مانند این ها باید در محلی مناسب قرار گیرند. اما این عمل همه ی فرآیند برنامه ریزی را شامل نمی شوند، بلکه

- 1- Distribution
- 2- Apportionment
- 3- Location

بخش مهم برنامه ریزی عبارت است از توزیع فضایی یا مکانی، اهداف و سیاست های اجتماعی و اقتصادی در سطح شهر و منطقه شهری است تا از این طریق بافت های شهری بهبود یابند و از محوطه ها و ابنیه تاریخی حفاظت شود و به ویژه تسهیلات و خدمات شهری به گونه ای عادلانه توزیع شود. بنابراین به منظور دستیابی به عدالت اجتماعی رعایت اصول مربوط به تعادل فضایی و پراکنش معقول خدمات شهری، امری است الزامی که باید بیش از پیش مورد توجه قرار گیرد (بزی، عبدالهی پورحقیقی، ۱۳۹۲: ۲۰۲) در این تحقیق با توجه به موضوع پژوهش که بررسی عدالت اجتماعی با تأکید بر توزیع فضایی فعالیت ها و کاربری ها و تعیین نقش آن ها در توسعه پایدار شهری در ناحیه ۱ از منطقه یک شهرداری مشهد است دو گروه عمده خدمات و کاربری های شهری تحت عنوان خدمات آموزشی و بهداشتی - درمانی مورد بررسی قرار گرفته و در تنظیم پرسشنامه از شاخص های بعد مسافت شهروندان و نحوه دسترسی آن ها به خدمات فوق الذکر پرسش به عمل آمده است و در نهایت میزان رضایت آن ها از مکان یابی و چیدمان فعلی این کاربری ها مورد بررسی و سنجش قرار گرفته است.

۴- معرفی عرصه پژوهش

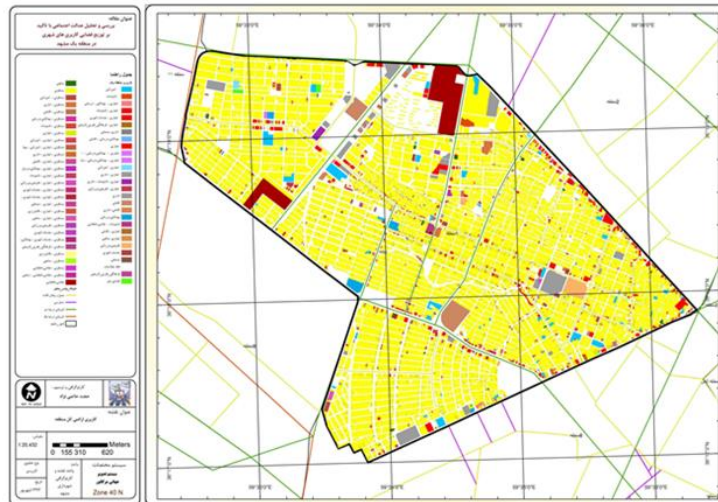
منطقه ۱ شهرداری مشهد با وسعتی معادل ۱۶۱۱ هکتار از سه ناحیه خدماتی تشکیل شده است. این منطقه به لحاظ مرکزیت شهری از نظر تجاری، اداری، جمعیت و ترافیک بیش از اندازه ای را در خود جای داده و از شمال به میدان استقلال، جنوب به میدان فلسطین، شرق به خیابان دانشگاه و از غرب به میدان آزادی متصل می گردد. در نقشه ذیل موقعیت مکانی و راه های دسترسی این منطقه به همراه ناحیه بندی آن مشخص شده است.



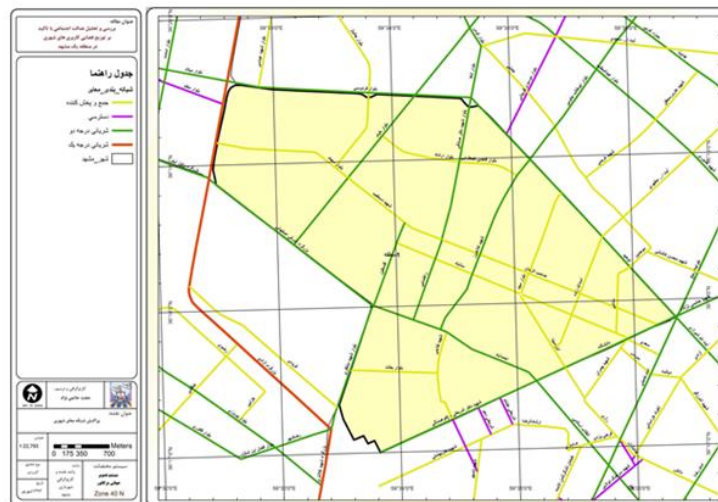
نقشه ۱- موقعیت جغرافیایی منطقه مورد مطالعه

۵- یافته های تحقیق

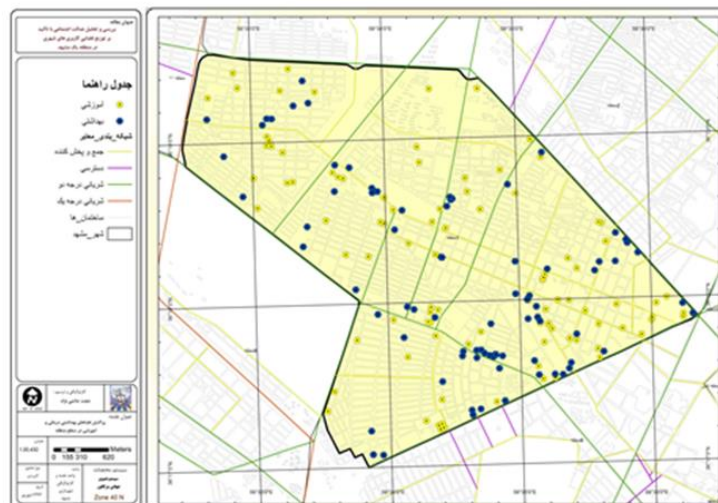
در این بخش ابتدا وضعیت پراکنش و توزیع فضایی کاربری های مورد بررسی را با کمک نرم افزار سیستم اطلاعات جغرافیایی (GIS) نشان داده و سپس به بررسی نظرات شهروندان ساکن منطقه پرداخته شده است. و در انتها بر اساس پاسخ شهروندان به سوالات تحقیق به تحلیل وضعیت عدالت اجتماعی در راستای توزیع فضایی کاربری ها و خدمات عمومی شهری، بر اساس نحوه دسترسی به انواع خدمات موجود و مکان یابی آن ها به لحاظ پوشش شعاع عملکردی پرداخته شده است. همان طور که از نقشه شماره ۲ بر می آید منطقه یک به لحاظ پراکنش کاربری های آموزشی و بهداشتی و فرهنگی منطقه ای با وضعیت نسبتاً مطلوب نسبت به سایر مناطق شهر مشهد بوده است. این امر در اثر قرار گیری این منطقه در پهنه وضعیت اقتصادی و اجتماعی مطلوب شهر مشهد می باشد و نشان از توجه بیش از حد مدیران شهری به خدمات رسانی در سطح کل منطقه است. نقشه شبکه معابر و نحوه دسترسی های منطقه حاکی از آن است که وجود معبر شریانی درجه یک در بخش غربی منطقه که از شمال غرب به جنوب غرب کشیده شده است و معابر شریانی درجه ۲ متعددی که به صورت شمالی - جنوبی و شرقی - غربی منطقه را پوشش می دهند وضعیت مطلوبی را محیا ساخته است به لحاظ تردد و دسترسی ساکنین به کلیه خدمات موجود در سطح منطقه.



نقشه ۲- کاربری اراضی منطقه ۱ شهرداری مشهد، ۱۳۹۳



نقشه ۳- شبکه بندی معابر منطقه ۱ شهرداری مشهد، ۱۳۹۳



نقشه ۴- پراکنش کاربری های بهداشتی-درمانی و آموزشی منطقه ۱ شهرداری مشهد، ۱۳۹۳



نقشه ۵- شعاع عملکرد کاربری‌های آموزشی منطقه ۱ شهرداری مشهد، ۱۳۹۳



نقشه ۶- شعاع عملکرد کاربری‌های بهداشتی-درمانی منطقه ۱ شهرداری مشهد، ۱۳۹۳

با توجه به شعاع دسترسی ۲۰۰ متری برای کاربری‌های آموزشی سطح منطقه و تعیین مناطق دارای خلا خدماتی در نقشه فوق، مشخص گردید که بخش های شمالی و مرکزی به سمت شرق و جنوبی منطقه دارای خلا های خدماتی و فاقد دسترسی مناسب به خدمات مذکور هستند و این در حالی است که قسمت های شرقی و مرکزی منطقه از تراکم بیش از حدی از خدمات مذکور برخوردار هستند که بیش از نیاز موجود است.

همان طور که از بررسی نقشه های فوق بر می آید وضعیت پراکنش کاربری‌های بهداشتی-درمانی و آموزشی در کل منطقه یک نسبت به کل شهر مشهد از وضعیت بسیار مناسبی برخوردار است ولی این مساله در بین نواحی منطقه وضعیت یکسانی ندارد. یعنی پراکنش و توزیع فضایی کاربری‌ها در بین نواحی مختلف دارای تفاوت عملکردی است. در خصوص مناطق خلا خدماتی بهداشتی درمانی در سطح کل منطقه، همان طور که ملاحظه می گردد بخش های شمالی و جنوبی منطقه مورد مطالعه دچار کمبود در پخشایش کاربری بهداشتی و درمانی است و این مساله در حالی است که فضاهای شرقی و میانی منطقه از تراکم بیش از حد نیاز برخوردارند.

۶- نتایج حاصل از پرسشنامه تحقیق

۶-۱- وضعیت دسترسی مردم به خدمات عمومی شهری

همانطور که در جدول ۶ مشاهده می‌شود ۹۲/۰ درصد شهروندان ساکن ناحیه یک، وضعیت و نحوه دسترسی به خدمات عمومی شهری را در سطوح بسیار زیاد و زیاد توصیف کرده اند. در این خصوص نحوه دسترسی بر اساس مکان یابی صحیح و سهولت دسترسی بر اساس شبکه معابر وضع موجود برای کلیه خدمات عمومی شهری که در جداول ذیل لیست مفصل آن‌ها آمده است سنجیده شده است.

جدول ۱- وظیفه شهرداری ها در برابر انواع خدمات عمومی شهری

تعیین تکلیف بناهای نا مناسب در شهر	بهسازی اطراف مسیله ها	ایجاد سرویس های بهداشتی عمومی در معابر شهری	متناسب سازی فضاها برای کودکان و جانبازان	نگهداری معابر شهری
نظارت بر تبلیغات شهری	حفظ و گسترش فضای سبز شهری	تنظیف و برف روبی معابر	ساخت مسکن برای افراد کم درآمد	مدیریت و مسیله ها و آبراهه ها
ساخت مجسمه مفاخر در محلات شهری	ایجاد انواع پارک های شهری	نصب دیوارهای صوت شکن در معابر پر تردد	ایجاد و نگه داری مراکز عمومی خرید	نگهداری آرامستان ها
راهنمایی مناسب گردشگران داخلی و خارجی	نظارت بر زیبایی منظر شهری	نصب پلاک های نشانه های شهری جهت شناسایی اماکن	ایجاد و نگه داری مراکز عمومی عرضه پرندگان	ایجاد مکان های انتظار کارگر

جدول ۲- وضعیت دسترسی شهروندان ناحیه یک به کلیه خدمات عمومی شهری

ناحیه یک		وضعیت دسترسی شهروندان به انواع خدمات عمومی شهری
درصد فراوانی	فراوانی	
۶۵/۹	۱۶۴	بسیار زیاد
۲۶/۱	۶۵	زیاد
۸/۰	۲۰	متوسط
۰/۰	۰	کم
۰/۰	۰	بسیار کم

جدول ۳- میزان رضایت شهروندان ناحیه یک از ارائه خدمات عمومی شهری توسط شهرداری

بسیار کم	کم	متوسط	زیاد	بسیار زیاد	میزان رضایت از خدمات عمومی شهری در ناحیه یک
درصد	درصد	درصد	درصد	درصد	
۰/۰	۰/۰	۴۲/۶	۱۲/۰	۴۵/۴	نحوه جمع آوری زباله
۶/۰	۱۲/۰	۱۲/۰	۵۷/۴	۱۲/۴	وضعیت روشنایی معابر جهت تردد افراد سالخورده و زنان
۰/۰	۰/۰	۱۲/۰	۶۴/۰	۲۴/۰	کافی بودن ناوگان حمل و نقل عمومی
۶/۰	۱۲/۴	۳۰/۱	۴۵/۴	۶/۰	پوشش آسفالت شبکه معابر اصلی
۰/۰	۰/۰	۸/۴	۳۴/۱	۵۷/۵	وضعیت بار ترافیکی و تردد وسایل نقلیه
۰/۰	۰/۰	۶/۰	۱۳/۲	۸۰/۸	طراحی فضای سبز شهری و پارک ها
۳/۶	۴/۰	۱۷/۷	۶۳/۵	۱۱/۲	امکانات رفاهی و اجتماعی
۰/۰	۱۴/۹	۲۴/۱	۵۲/۰	۸/۰	برخوردار بودن از امکانات و فرصت های موجود اقتصادی، اجتماعی و سیاسی
۰/۰	۱۴/۵	۶۷/۵	۱۸/۰	۰/۰	تطابق عدالت اجتماعی و تحولات سریع اقتصادی و اجتماعی با نیازهای مردم منطقه
۱/۶	۶/۴	۲۴/۵	۴۰/۲	۲۷/۳	میانگین نظرات

در خصوص عامل دسترسی به انواع خدمات شهری در سطح منطقه مورد مطالعه دو پارامتر تاثیر گذار است: اول نحوه چیدمان و توزیع فضایی خدمات مورد بحث در سطح منطقه مورد مطالعه، و دوم وجود معابر به جهت فراهم نمودن دسترسی و سهولت رفت و آمد در سطح منطقه است. با توجه به نتایج پرسشنامه ای مشخص گردید که حدود ۹۲ درصد شهروندان از توزیع فضایی انواع خدمات عمومی شهری به دلیل مکان یابی مناسب و دسترسی با سهولت به دلیل وجود انواع معابر و شبکه ارتباطی خوب در سطح منطقه دارای رضایت زیاد تا بسیار زیاد می باشند.

پس از بررسی وضعیت دسترسی شهروندان به انواع خدمات عمومی شهری در جدول شماره ۲، در ادامه به میزان رضایت شهروندان در خصوص جز به جز خدمات مورد پرسشگری در جدول شماره ۳ پرداخته شده است و میزان رضایت از ارائه این خدمات مورد بررسی قرار گرفته است. برخی از خدمات ارزیابی شده عبارتند از وضعیت جمع آوری زباله، وضعیت روشنایی معابر، ناوگان حمل و نقل شهری، پوشش آسفالت شبکه معابر اصلی، بار ترافیکی و تردد وسایل نقلیه، فضای سبز و محوطه پارک ها و همانطور که در این جدول مشاهده می شود ۵۷/۴ درصد شهروندان ساکن ناحیه یک از وضعیت جمع آوری زباله در سطح منطقه رضایت زیاد و بسیار زیاد داشته اند و ۴۲/۶ درصد شهروندان ناحیه یک وضعیت جمع آوری زباله را در سطح متوسط ارزیابی کرده اند. ۷۰/۰ درصد شهروندان ناحیه یک روشنایی معابر جهت تردد افراد سالخورده و زنان در سطح منطقه را رضایت بخش دانسته اند، ۱۲/۰ درصد رضایت نسبی و ۱۸/۰ درصد رضایت کم و بسیار کمی از وضعیت روشنایی معابر در شب داشته اند. درصد بالایی از شهروندان ناحیه یک، رضایت بسیار زیاد و زیادی از تعدد ناوگان حمل و نقل شهری داشته اند. به عنوان یکی از دلایل عمده رضایت شهروندان ناحیه یک منطقه ۱ می توان به نزدیکی خطوط مترو شهری و نیز وجود پایانه های مسافربری مانند پایانه آزادی اشاره کرد. ۵۱/۴ درصد شهروندان ناحیه یک از وضعیت آسفالت شبکه معابر اصلی رضایت زیاد یا بسیار زیاد داشته اند. این در حالیست که شهرداری منطقه در یکسال گذشته اقدام به بازسازی و مرمت پیاده روهای اصلی و پر تردد کرده است. ضمن اینکه خط ویژه نابینایان نیز در طرح جدید لحاظ شده است.

یکی از دلایل عمده در وجود نارضایتی از وضعیت شبکه آسفالت معابر اصلی می توان به طولانی شدن وضعیت بازسازی و مرمت آسفالت و پیاده رو ها اشاره کرد که منجر به نارضایتی شهروندان شده است. ۹۱/۶ درصد شهروندان ناحیه یک وضعیت

ترافیک و تردد وسایل نقلیه را بسیار زیاد و زیاد ارزیابی کرده اند که با توجه به محدوده شهری ناحیه یک و نزدیکی به بزرگراه های آزادی و خیام امری طبیعی به نظر می رسد. ۹۴/۰ درصد شهروندان ناحیه یک از وجود فضاهای سبز و محوطه پارک های پیرامون خود ابراز رضایت کرده اند. ۷۴/۷ درصد شهروندان ناحیه یک از امکانات رفاهی و اجتماعی پیرامون خود ابراز رضایت زیاد یا بسیار زیاد داشته اند. نزدیکی به دانشگاه فردوسی مشهد، پارک ملت، فرهنگ سراها و مجتمع های فرهنگی موجود شامل نمایشگاه ها، سالن های تئاتر، کلاس های متنوع هنری، مراکز خرید و فروشگاه های زنجیره ای و... از دلایل عمده رضایت شهروندان ناحیه یک می باشند. ۶۱/۰ درصد ساکنان ناحیه یک از برخورداری از امکانات اقتصادی، اجتماعی و سیاسی اظهار رضایت کرده اند. نزدیکی به دانشگاه فردوسی مشهد و جلسات سیاسی برگزار شده در آن، پارک ملت و فرهنگسراها و های فرهنگی موجود از دلایل رضایت این شهروندان می باشند. اکثر شهروندان ناحیه یک (۶۷/۵ درصد) تطابق و پاسخگویی عدالت اجتماعی و تحولات سریع اقتصادی با نیازهای خود را در حد متوسط ارزیابی کرده اند.

جدول ۴- میزان برخورداری از انواع امکانات و خدمات بر اساس شاخص مرکزیت مکانی در سطح منطقه یک

مجموع	ورزشی	خدماتی اجتماعی	بهداشتی	تاسیسات تجهیزات	فضای سبز	تجاری	اداری	آموزشی	نواحی
۱۹۸۷۵	۹	۱	۱	۱۰	۱۷	۱۵۸	۴۴	۶۴	ناحیه ۲ الف
۲۳۵۸۵	۸	۳	۲	۷	۳	۱۰۷۵	۹۱	۳	ناحیه ۱
۱۵۴۳۱	۴	۳	۰	۱۵	۱۰	۱۵۰	۹۱	۲۵	ناحیه ۲ ب
۱۹۱۵۶	۸	۱	۰	۲۹	۱۳	۲۹۷	۵۶	۵۰	ناحیه ۳
۲۲۶۹	۲۳	۸	۳	۶۱	۴۳	۱۶۸۰	۳۰۲	۱۴۳	مجموع

همان طور که از جدول شماره ۴ بر می آید برخورداری از کلیه خدمات و امکانات در سطح ناحیه ۱ از منطقه مورد مطالعه دارای بهترین وضعیت با مجموع ارزش ۲۳۵۸۵ است و سپس ناحیه ۲ الف و در رتبه بعدی ناحیه ۳ و در آخرین رتبه ناحیه ۲ ب قرار دارد. میزان برخورداری از امکانات و خدمات در سطح نواحی موجود در منطقه ۱ شهرداری مشهد یعنی همان توزیع فضایی امکانات و خدمات شهری و گویای وضعیت عدالت فضایی - خدماتی در سطح نواحی منطقه مورد مطالعه است.

۷- تحلیل و جمع بندی

لازم به ذکر است که جهت بررسی نحوه پراکنش و توزیع فضایی خدمات مورد بحث در ناحیه یک از منطقه ۱ شهرداری مشهد (کاربری های آموزشی و بهداشتی-درمانی) از آزمون مقایسه میانگین دو جامعه مستقل^۱ استفاده شده است. جامعه شهروندان ناحیه یک منطقه ۱ و جامعه شهروندان کل منطقه ۱ شهرداری مشهد، که به عنوان ۲ جامعه مستقل از هم در نظر گرفته شده است. لازم به ذکر است که شرایط اجرای آزمون ها همانند عدم وجود مقادیر انتهایی یا عدم توزیع های ناهنجار برای تمامی فرضیات مورد بررسی قرار گرفته است. برای جلوگیری از طولانی شدن غیر ضروری مطالب تنها به ارائه شرط برابری واریانس در بررسی فرضیات خواهیم پرداخت. روند جداول ارائه شده در بررسی و آزمون فرضیه ها بدین صورت است که برقراری عدالت اجتماعی در ارائه هر یک از خدمات، بوسیله سه جدول مورد بررسی قرار خواهند گرفت. در جدول اول آماره های توصیفی شامل تعداد شهروندان نواحی یک و کل منطقه که در پژوهش مورد نظر شرکت داشته اند، میانگین و انحراف استاندارد و میانگین خطای استاندارد گزارش شده است. در جدول بعدی، آزمون برابری واریانس ها ارائه شده است. اساس استفاده از این جدول بدین صورت است که سطح معنی داری آزمون لون^۲ با عدد ۰/۰۵ مقایسه می شود. اگر سطح معنی داری این آزمون از ۰/۰۵ بیشتر باشد برابری واریانس ها مورد تایید است. در خروجی نرم افزار پس از بررسی برابری واریانس ها، اطلاعات جدول سوم یعنی سطح معنی داری آزمون مقایسه میانگین دو جامعه مستقل ثبت می شود. اگر سطح معنی داری آزمون مقایسه میانگین دو جامعه مستقل که همراه با آماره آزمون t می باشد از ۰/۰۵ کمتر باشد، برابری میانگین ها یعنی برابری نظر شهروندان ناحیه یک و کل منطقه رد شده است.

۷-۱- نحوه توزیع فضایی خدمات آموزشی

نتایج ارائه شده در جدول ۵ به بررسی وضعیت دو جامعه از دیدگاه آمار توصیفی می پردازد. همانطور که در این جدول مشاهده می شود میانگین پاسخ شهروندان ناحیه یک در میزان رضایت از ارائه خدمات آموزشی، ۳/۶۰۰۴ و میانگین پاسخ شهروندان کل

1 Independent Sample T Test

2 Levene

منطقه ۲/۸۷۳۴ می‌باشد. سطح متوسط عدد ۳ است. هر قدر میانگین بدست آمده از عدد ۳ بیشتر باشد، پاسخ شهروندان به سمت رضایت زیاد و بسیار زیاد و هرچه میانگین بدست آمده از عدد ۳ کمتر باشد، پاسخ شهروندان به سمت رضایت کم و بسیار کم خواهد بود. آمار توصیفی بدست آمده نشان می‌دهد شهروندان ناحیه یک، میزان رضایت بیشتری از خدمات آموزشی ارائه شده نسبت به شهروندان کل منطقه داشته‌اند. در جدول ۶ سطح معنی داری آزمون لون برای برابری واریانس ها ۰/۰۶۱ می‌باشد که از ۰/۰۵ بیشتر است. سطح معنی داری آزمون مقایسه میانگین دو جامعه مستقل که در جدول ۷ ارائه شده است (۰/۰۰۰) از ۰/۰۵ کمتر است. بنابراین آزمون معنی دار می‌باشد. یعنی تفاوت معنی داری بین سطوح میانگین دو گروه وجود دارد و میزان رضایت شهروندان ناحیه یک نسبت به کل منطقه ۱ شهرداری مشهد، از توزیع کاربری‌های آموزشی ارائه شده توسط شهرداری مشهد دارای رضایت بیشتری نسبت به میانگین منطقه بوده است. پس می‌توان نتیجه گرفت که توزیع فضایی و مکان یابی فضاهای آموزشی در سطح ناحیه یک منطقه ۱ شهرداری مشهد مورد رضایت شهروندان می‌باشد.

جدول ۵- آزمون مقایسه میانگین دو جامعه مستقل برای بررسی تحلیل وضعیت خدمات آموزشی

گروه	تعداد نمونه	میانگین	انحراف استاندارد	میانگین خطای استاندارد
شهروندان ناحیه اول	۲۴۹	۳/۶۰۰۴	۰/۴۷۲۵۵	۰/۰۲۹۹۵
شهروندان کل منطقه	۱۳۳	۲/۸۷۳۴	۰/۴۳۵۲۷	۰/۰۳۷۷۴

جدول ۶- آزمون لون برابری واریانس (خدمات آموزشی)

آماره آزمون لون	سطح معناداری
۲۱,۸۵	۰,۰۶۱

جدول ۷- نتایج آزمون مقایسه میانگین دو جامعه مستقل برای بررسی تحلیل وضعیت خدمات آموزشی

آماره آزمون t	درجه آزادی	سطح معناداری	اختلاف میانگین ها	فاصله اطمینان ۹۵/۰ درصد
۱۴,۷۱۷	۳۸۰	۰,۰۰۰	۰,۷۲۶۹۷	۰,۸۲۴۱
				۰,۶۲۹۸۴

۲-۷- نحوه توزیع فضایی خدمات بهداشتی - درمانی

همانطور که در جدول ۸ مشاهده می‌شود میانگین پاسخ شهروندان هر دو نمونه از عدد ۳ یعنی سطح متوسط بالاتر است. به عبارت دیگر جهت پاسخ شهروندان هر دو نمونه در میزان رضایت از ارائه خدمات بهداشتی و درمانی در منطقه ۱ به سمت رضایت زیاد و بسیار زیاد بوده است. با این تفاوت که میانگین رضایت شهروندان ناحیه یک (۳/۹۳۱۷) بیشتر از میانگین رضایت شهروندان کل منطقه ۱ (۳/۴۲۶۷) بوده است. در جدول ۹ سطح معنی داری آزمون لون برای برابری واریانس ها مورد بررسی قرار می‌گیرد. سطح معنی داری آماره آزمون لون ۰/۱۱۰ می‌باشد که از ۰/۰۵ بیشتر است، بنابراین برابری واریانس ها مورد تایید است. سطح معنی داری آزمون مقایسه میانگین دو جامعه مستقل که در جدول ۱۰ ارائه شده است (۰/۰۰۰) از ۰/۰۵ کمتر است. بنابراین آزمون معنی دار می‌باشد و تفاوت معنی داری بین سطوح میانگین دو گروه وجود دارد. به عبارت دیگر میزان رضایت شهروندان ناحیه یک و کل منطقه ۱ شهرداری مشهد، از توزیع کاربری‌های بهداشتی و درمانی ارائه شده توسط شهرداری با یکدیگر برابر نبوده است و همراه با عدم تعادل و در نتیجه عدم برقراری عدالت اجتماعی مواجه است. نتایج بررسی ها نشان می‌دهد شهروندان ناحیه یک میزان رضایت بیشتری از ارائه خدمات بهداشتی و درمانی در ناحیه خود داشته‌اند و این بدان معنی است که توزیع فضایی خدمات بهداشتی-درمانی در سطح ناحیه یک در منطقه ۱ شهرداری مشهد با تعادل نسبتاً مناسبی همراه بوده است.

جدول ۸- آزمون مقایسه میانگین دو جامعه مستقل برای بررسی تحلیل وضعیت بهداشتی و درمانی

گروه	تعداد نمونه	میانگین	انحراف استاندارد	میانگین خطای استاندارد
شهروندان ناحیه اول	۲۴۹	۳/۹۳۱۷	۰/۵۸۳۵۹	۰/۰۳۶۹۸
شهروندان کل منطقه	۱۳۳	۲/۴۲۶۷	۰/۵۵۲۰۱	۰/۰۴۷۸۷

جدول ۹- آزمون لون برابری واریانس (خدمات بهداشتی و درمانی)

آماره آزمون لون	سطح معناداری
۱,۰۰۳	۰,۱۱۰

جدول ۱۰- نتایج آزمون مقایسه میانگین دو جامعه مستقل برای بررسی تحلیل وضعیت خدمات بهداشتی و درمانی

آماره آزمون t	درجه آزادی	سطح معناداری	اختلاف میانگین ها	فاصله اطمینان ۹۵/۰ درصد
۸,۲۰۹	۳۸۰	۰,۰۰۰	۰,۵۰۵۰۴	۰,۶۲۶۰۰ / ۰,۳۸۴۰۷

۳-۷- تحلیل نهایی توزیع فضایی انواع خدمات آموزشی و بهداشتی-درمانی ناحیه یک

در نهایت تمامی خدمات ارائه شده در این مقاله، همزمان مورد بررسی قرار گرفته است.

جدول ۱۱- آزمون مقایسه میانگین دو جامعه مستقل برای بررسی توزیع فضایی خدمات آموزشی و بهداشتی-درمانی

گروه	تعداد نمونه	میانگین	انحراف استاندارد	میانگین خطای استاندارد
شهروندان ناحیه اول	۲۴۹	۳/۷۳۲۹	۰/۴۸۵۴۷	۰/۳۰۷۷
شهروندان کل منطقه	۱۳۳	۳/۰۹۴۷	۰/۴۲۷۵۲	۰/۳۷۰۷

جدول ۱۲- آزمون لون برابری واریانس (خدمات آموزشی و بهداشتی-درمانی)

آماره آزمون لون	سطح معناداری
۲,۴۰۷	۰,۰۹۹

جدول ۱۳- نتایج آزمون مقایسه میانگین دو جامعه مستقل در خدمات آموزشی و بهداشتی-درمانی

آماره آزمون t	درجه آزادی	سطح معناداری	اختلاف میانگین ها	فاصله اطمینان ۹۵/۰ درصد
۸,۲۰۹	۳۸۰	۰,۰۰۰	۰,۵۰۵۰۴	۰,۶۲۶۰۰ / ۰,۳۸۴۰۷

بررسی میانگین های بدست آمده در جدول ۱۳ نشان می دهد میزان رضایت شهروندان ناحیه یک از وضعیت ارائه خدمات آموزشی، بهداشتی و درمانی بیشتر از شهروندان کل منطقه بوده است. به عبارت دیگر توزیع کاربری های آموزشی، بهداشتی و درمانی در نواحی مختلف منطقه ۱ شهرداری مشهد با عدم تعادل و در نهایت عدم برقراری عدالت اجتماعی همراه است. و تنها در سطح ناحیه یک شهرداری مشهد این مقدار با تعادل و توزیع فضایی مناسب تری همراه است. و در نهایت می توان نتیجه گرفت که چهار پهنه مورد بررسی (نواحی) در سطح منطقه یک دارای عدم تعادل در پخشایش کاربری ها و خدمات مختلف شهری است و این به سبب موقعیت جغرافیایی و دسترسی نواحی این منطقه به فضاهای تاثیر گذار همجوار است. ناحیه یک مورد مطالعه این تحقیق با توجه به بررسی های صورت گرفته دارای بهترین حالت تعادل در بین سایر نواحی و رعایت بهترین حالت توزیع فضایی و تحقیق عدالت فضایی کاربری های شهری است. در نهایت با توجه به مسایل مطرح شده در خصوص حفظ عدالت فضایی و اجتماعی برای کاربری های شهری در سطح کل مناطق شهرداری نسبت به هم و در مرحله ای دیگر در نواحی مختلف هر منطقه، رعایت مساله تقسیم عادلانه فضاها امری ضروری در ایجاد شهری پایدار و تحقیق توسعه پایدار شهری است. در همین خصوص ضرورت توجه به مساله پراکنش یکسان و توزیع فضایی مطلوب کاربری های شهری به عنوان پارامتری تاثیر گذار در تحقق عدالت اجتماعی در شهرها نمایان می گردد. در همین رابطه باید خاطر نشان کرد که توجه به پراکنش عادلانه کلیه خدمات و کاربری های شهری خصوصا کاربری های بهداشتی-درمانی، آموزشی و ارائه خدمات عمومی شهری در سطح کلیه مناطق مشهد، به خصوص نواحی مختلف منطقه یک باید مورد توجه مسئولان شهرداری به عنوان ضروریات ایجاد رفاه و عدالت اجتماعی و تحقق توسعه پایدار شهری باشد. در همین راستا شرایط داخلی فضای شهرها که متاثر از شرایط اجتماعی و اقتصادی حاکم بر کشورهاست و در نتیجه همین شرایط است که کیفیت فضاهای شهری و سیاست های برنامه ریزی شهری معین می شود پس بنابراین نیاز اساسی شناخت فضای شهری است که ارزش های اجتماعی و فرهنگی و اقتصادی و در راس آن ها عدالت اجتماعی مورد تحلیل و بررسی قرار گیرند که در نتیجه این تحلیل ها و بررسی معیارهاست که قدمی موثر در راه تحقق عدالت اجتماعی در جامعه برداشته خواهد شد. در جهت رسیدن تمامی ساکنان شهرها به نیازهایشان به صورت یکسان مبحث عدالت اجتماعی در فضای شهری بوجود می آید که عدم توجه به آن تبعات بسیار بدی همچون حاشیه نشینی، تراکم بیش از حد جمعیت و خدمات در یک منطقه، توسعه یک جانبه ی شهرها، خالی از سکنه شدن برخی از محدوده های شهری، بورس بازی زمین و ده ها مساله و مشکل را در پی خواهد داشت و توجه به مساله عدالت اجتماعی و توزیع فضایی مناسب کاربری ها می تواند تا حدی از تشدید نابرابری فضایی و اجتماعی جلوگیری نماید.

۸- نتیجه گیری

پرداختن به عدالت اجتماعی در مباحث شهری از این منظر اهمیت فراوان دارد که، شهرها با سیاست های کشوری و جهانی پیونده دارند (شکویی، ۱۳۷۹: ۹). بنابراین نیاز اساسی شناخت فضای شهری است که ارزش های اجتماعی و فرهنگی و اقتصادی و در راس آن ها عدالت اجتماعی مورد تحلیل و بررسی قرار گیرند که در نتیجه این تحلیل ها و بررسی معیارهاست که قدمی موثر در راه تحقق عدالت اجتماعی در جامعه برداشته خواهد شد. در جهت رسیدن تمامی ساکنان شهرها به نیازهایشان به صورت یکسان مبحث عدالت اجتماعی در فضای شهری بوجود می آید که عدم توجه به آن تبعات بسیار بدی همچون حاشیه نشینی، تراکم بیش از حد جمعیت و خدمات در یک منطقه، توسعه یک جانبه ی شهرها، خالی از سکنه شدن برخی از محدوده های شهری، بورس بازی زمین و ده ها مساله و مشکل را در پی خواهد داشت. در این پژوهش سعی شد تا حد امکان تمامی آرا و نظرها برخوردار از پشتوانه نظری اندیشمندان و بزرگان علم شهری باشد. به منظور تحقق عدالت در برنامه ریزی شهری با دیدگاه توزیع فضایی مناسب کاربری ها، باید موارد ذیل را رعایت کرد: انصاف در تسهیم و تقسیم منافع شهری، تامین امکانات، برای همه اجتماعات شهری، تامین دسترسی کافی به خدمات و تسهیلات آموزشی، بهداشتی، تفریحی و فرهنگی برای همه ساکنان شهر، تامین اشتغال و مسکن به طور منصفانه برای افراد و ساکنان بخش های گوناگون شهر به منظور موفق بودن طرح های شهری انعطاف پذیری و واقع گرایی و رعایت کارایی و عدالت در تهیه و اجرای آن می توان تا حدی از تشدید نابرابری فضایی و اجتماعی جلوگیری نماید. در انتها باید خاطر نشان کرد که پخشایش صحیح کاربری ها و خدمات شهری در سطح نواحی و مناطق در شهرها باید منطبق بر باارجمیتی و تراکم جمعیت باشد یعنی به فضاهای متراکم جمعیتی توجه بیشتری نسبت به سایر فضاهای کم تراکم شود. با توجه به یافته های پژوهش و به منظور توزیع عادلانه ی خدمات شهری جهت استفاده ی مطلوب تر شهروندان منطقه یک مشهد از این خدمات پیشنهاداتی به شرح ذیل ارایه می گردد:

- با توجه به موفقیت روش مشارکتی در برنامه ریزی ها پیشنهاد می شود در تمامی زمینه ها و مراحل انجام پروژه های خدمات شهری از مردم شهر نظرسنجی شود.
- با توجه به موقعیت بسیار مناسب اجتماعی و اقتصادی منطقه یک باید تشویق مردم به سرمایه گذاری در منطقه و ایجاد خدمات شهری توسط بخش خصوصی و NGOs مورد نظر قرار گیرد.
- ایجاد شورای محله در هر محله و ناحیه جهت مشارکت مردم و رفع نیازمندی های آن ها.
- استفاده از مسئولین بومی به دلیل شناخت کاملتر از محیط و ساختار منطقه یک.
- توجه یکسان به تمام نواحی منطقه یک مشهد و توزیع عادلانه کاربری ها در کل منطقه یک.
- پر نمودن خلایق خدماتی در سطح منطقه در خصوص فضاهای فاقد عملکرد
- جهت دهی انواع طرح ریزی های شهری در سطح منطقه در راستای نیازهای موجود منطقه و اولویت سنجی مردم
- توجه به نقش مردم در عرصه مدیریت شهری و حفظ مشارکت مردمی به عنوان مهم ترین بازیگران عرصه شهر
- توجه به مساله جمعیت و تراکم در چیدمان انواع کاربری ها در سطح منطقه و نواحی مورد استفاده

منابع

۱. اعتماد، گیتی (۱۳۷۲)، «شهرنشینی در ایران»، تهران: انتشارات تهران
۲. بزی، خدارحم، عبدالهی پورحقیقی، ابوالفضل (۱۳۹۲)، «تحلیل پراکنش مکانی خدمات شهری بر مبنای خواست مردم (مطالعه موردی: شهر استهبان)»، مجله جغرافیا و برنامه ریزی محیطی، سال ۲۴، شماره ۱
۳. پورمحمدی، محمدرضا (۱۳۸۲)، «برنامه ریزی کاربری اراضی شهری»، تهران: انتشارات سمت
۴. تیربند، مجید، اذانی، مهری (۱۳۹۱)، «توزیع امکانات و خدمات شهری بر اساس عدالت اجتماعی در یاسوج»، مجله جامعه شناسی کاربردی، شماره ۴۶
۵. حاتمی نژاد، حسین (۱۳۸۰)، «شهر و عدالت اجتماعی، ناهمگونی های فضایی در محلات شهر مشهد»، رساله دوره دکتری جغرافیا و برنامه ریزی شهری، دانشگاه شهید بهشتی
۶. حبیبی، کیومرث و همکاران (۱۳۹۰)، «بررسی و تحلیل وضعیت عدالت اجتماعی در ساختار فضایی شهر سنندج»، مجله آرمان شهر، شماره ۷
۷. حجتی، وحیده، مضطرزاده، حامد، (۱۳۸۷)، «مفهوم عدالت و رابطه آن با شهر»، جستارهای شهرسازی، شماره ۲۵
۸. حسین زاده دلیر، کریم، ملکی، سعید (۱۳۷۸) «توسعه پایدار شهری و کاربری اراضی شهر ایلام»، مرکز تحقیقات کامپیوتری و علوم انسانی، دانشگاه تبریز

۹. حکمت نیا، حسن، زنگی آبادی، علی (۱۳۸۳) «بررسی و تحلیل سطوح پایداری در محلات شهر یزد و ارائه راهکارهایی در بهبود روند آن»، مرکز تحقیقات کامپیوتری علوم انسانی
۱۰. راتر، هنریک (۲۰۰۳) «شاخص های اجتماعی و برنامه ریزی توسعه»، مجله انستیتوی برنامه ریزی برزیل
۱۱. رجایی، عبدالمجید (۱۳۸۶)، «کاربرد جغرافیای طبیعی در برنامه ریزی شهری و روستایی»، انتشارات سمت
۱۲. زیاری، کرامت الله، مینایی، عباس، زیاری، رضا (۱۳۹۱)، «برنامه ریزی کاربری اراضی در شهر گرمی»، مجله جغرافیا و توسعه شهری، شماره ۱
۱۳. شکویی، حسین (۱۳۸۴)، «اندیشه های نو در فلسفه جغرافیا»، جلد دوم، چاپ دوم، انتشارات گیتا شناسی
۱۴. شکویی، حسین (۱۳۷۴)، «دیدگاه های نو در جغرافیای شهری»، جلد اول، تهران: انتشارات سمت.
۱۵. شکویی، حسین (۱۳۷۳)، «دیدگاه های نو در جغرافیای شهری»، جلد اول، تهران: انتشارات سمت.
۱۶. ضرابی، اصغر، کیانی، عباس (۱۳۸۰) «تحلیلی بر کاربری زمین در شهر اصفهان» ماهنامه شهرداری ها، سال سوم، شماره ۲۱
۱۷. گل پرور، محسن، عریضی، حمیدرضا، مدنی قهفرخی، سعید، (۱۳۸۸)، «نقش نگرش به رفاه اجتماعی در رابطه همدلی و گرایش اجتماعی با عدالت اجتماعی»، فصلنامه رفاه اجتماعی، سال ۹، شماره ۳۲
۱۸. ماسگریو ریچارد (۱۳۷۲)، «مالیه عمومی در تئوری و عمل»، ترجمه مسعود محمدی و یدالله ابراهیمی فر، انتشارات سازمان مدیریت و برنامه ریزی کشور
۱۹. مرصوصی، نفیسه (۱۳۸۳)، «تحلیل فضایی عدالت اجتماعی در شهر تهران» ماهنامه پژوهشی، آموزشی شهرداری ها، انتشارات سازمان شهرداری ها
۲۰. موسوی، میرنجف (۱۳۹۰)، «شکل پایدار شهر و عدالت اجتماعی (مطالعه ی موردی: شهر میاندوآب)»، پژوهش های جغرافیایی انسانی، شماره ۸۰
۲۱. نسترن، مهین، زنگی آبادی، علی، خلقی پور، خلیفه، «توسعه پایدار، شهر پایدار»، ماهنامه اجتماعی، اقتصادی، علمی، فرهنگی کار و جامعه
۲۲. نیلی، مسعود (۱۳۹۲)، «سازوکارهای تحقق عدالت اجتماعی در ایران یک رویکرد آسیب شناسانه»، کتاب دومین نشست اندیشه های راهبردی عدالت، تهران
۲۳. هاروی، دیوید (۱۳۷۷)، «عدالت اجتماعی و شهر»، مترجم فرخ - حامیان و همکاران، انتشارات شرکت پردازش و برنامه ریزی شهری
۲۴. هاروی، دیوید (۱۳۷۹)، «عدالت اجتماعی و شهر»، ترجمه فرخ حسامیان، محمدرضا حائری و بهروز منادی زاده، چاپ دوم، انتشارات شرکت پردازش و برنامه ریزی شهری وابسته به شهرداری تهران
۲۵. هزارجریبی، جعفر (۱۳۹۰)، «بررسی احساس عدالت اجتماعی و عوامل موثر بر آن (مطالعه موردی شهر تهران)»، مجله جامعه شناسی کاربردی، سال ۲۳، شماره ۴۳
26. Heeney, David. (1995). Sustainable and Sustainability Indicators: Ind. Eco Stratrgic Consulting Inc.
27. Hezri, Charles. (1991). Locating the energy for changes: An Introduction to appreciative Innquiry: IISD.
28. Li, W.L. (2000). Dealing with Misconception on the concept of sustainability. International Lournnal of Sustainability in Hgher Education.
29. Runciman, W.G. (1996) Relative Deprivation and Social justice, London.
30. Zelnver, T, Maclaren, D, and Hillman, M. (1991). Reviving the city: toward Sustainable urban development, Friends of the Earth London.