



نگاهی به موانع و مشکلات توریسم روستایی در مسیر گردشگری از ناهارخوران گرگان تا روستای تاش

الهام مطلبی^{۱*}، مانی یوسفی^۲، ناهید یوسفی^۳

چکیده

روستاهای مناطق کوهستانی می‌توانند برای توریست‌ها و کوهنوردان بسیار جاذب باشند. در ایران می‌توان به روستاهای مسیر گردشگری ناهارخوران گرگان به سمت جنوب اشاره کرد که به دلیل موقعیت جغرافیایی ویژه و تنوع پدیده‌های طبیعی به‌عنوان یکی از مراکز گردشگری طبیعی و روستایی در کشور شناخته می‌شود؛ ولی علی‌رغم برخورداری از جاذبه‌های طبیعی فراوان، اکوتوریسم این منطقه با مشکلات و موانع گوناگونی مواجه بوده که مانع از گسترش آن شده است. این مقاله با رویکردی توصیفی-تحلیلی با استفاده از مطالعات میدانی و کتابخانه‌ای، در پی شناسایی و بررسی مهم‌ترین چالش‌های اکوتوریسم در روستاهای مسیر موردنظر و ارائه راهکارهای مناسب برای توسعه آن است. در این تحقیق روستاهای زیارت، چهارباغ، شاه کوه، تاش علیا و تاش سفلی بررسی شد. یافته‌های تحقیق نشان داد که روستاهای موجود با بهره‌مندی از شاخصه‌های طبیعی ممتاز به‌عنوان یکی از مناطق ویژه و منحصربه‌فرد در زمینه گردشگری روستایی قابل طرح می‌باشند که درعین حال با چالش‌های متعددی نیز روبه‌رو هستند که با برنامه‌ریزی صحیح و اصولی در راستای دستیابی به توسعه پایدار می‌توان به‌نوعی این چالش‌ها را رفع کرد.

واژگان کلیدی: اکوتوریسم، تاش، چهارباغ، شاه کوه، زیارت، نهارخوران گرگان

۱- استادیار گروه کشاورزی، واحد گرمسار، دانشگاه آزاد اسلامی، گرمسار، ایران؛ e_motallebi@yahoo.com

۲- دانشجوی دکتری معماری، واحد نور، دانشگاه آزاد اسلامی، نور، ایران

۳- دانش‌آموخته کارشناسی ارشد برنامه ریزی شهری، واحد کرمانشاه، دانشگاه آزاد اسلامی، کرمانشاه، ایران

۱- مقدمه

طبیعت‌گردی یا اکوتوریسم به‌عنوان یکی از ارکان مهم صنعت توریسم است که توجه گردشگران و جهانگردان بسیاری را به خود جلب کرده است. اکوتوریسم به‌طور عمده بر منابع و جاذبه‌هایی استوار است که محیط طبیعی در اختیار گردشگر قرار می‌دهد که بهره‌گیری از آن‌ها به امکانات و شرایط مناسب نیاز دارد و هم مستلزم حفاظت از منابع طبیعی می‌باشد (مهربان و همکاران، ۱۳۹۰). بوم‌گردی به‌عنوان یکی از شیوه‌های متداول صنعت توریسم می‌تواند بهترین گزینه گردشگری در روستاها باشد که با اجرای درست و برنامه‌ریزی شده آن می‌توان به روند تخریب محیط‌زیست و همچنین رویه نادرست تبدیل روستا به شهر با ساخت‌وسازهای غیراصولی پایان داد. رونق بوم‌گردی و گردشگری روستایی می‌تواند به ایجاد اشتغال و درآمد از منابع محلی منجر شده و با متنوع کردن فعالیت‌های اقتصادی و ایجاد حس مشارکت میان روستاییان بسیاری از مشکلات را حل نماید.

موقعیت جغرافیایی ویژه و تنوع پدیده‌های طبیعی باعث شده که ایران به‌عنوان پنجمین کشور دارای تنوع طبیعی جهان شناخته شود. روستاهای مناطق کوهستانی که بعضاً دارای چشم‌اندازهای زیبایی هستند، به‌عنوان مکان‌های بیابانی مورد استفاده گردشگران به‌ویژه در فصل تابستان قرار می‌گیرند. این مناطق به علت اینکه آب‌وهوای معتدل دارند محل زندگی و معیشت کوچ‌نشینان نیز هستند که ایلات و عشایر ایران با بافت اجتماعی پیچیده و منسجمی که دارند می‌توانند برای توریست‌های علمی - فرهنگی بسیار جاذب و جالب‌توجه باشند (رضوانی، ۱۳۷۷). باوجودی که منابع طبیعی کشور می‌تواند یکی از جاذبه‌های ارزشمند برای جذب گردشگران داخلی و خارجی به شمار آید، برنامه‌ریزی برای استفاده از این شرایط هنوز در ابتدای راه است و کار مهم و اساسی برای بهره‌برداری از جاذبه‌های طبیعی صورت نگرفته است (رخشانی نسب و ضرابی، ۱۳۸۸). سؤال اساسی تحقیق حاضر نیز حول این محور است که چرا گردشگری روستایی در ایران دارای وضعیت پایدار و ثابتی نبوده و با توجه به پتانسیل‌های بالای اکوتوریسم چرا سهم اندکی از درآمد حاصله از گردشگری روستایی را به خود اختصاص داده است؟ برای پاسخ بدین پرسش، ابتدا ادبیات مربوط به اکوتوریسم و گردشگری روستایی مورد بحث و بررسی قرار گرفته و سپس با مروری هرچند کوتاه بر تحقیقات پیشین و معرفی روستاهای هدف که در مسیر گردشگری از ناهارخوران گرگان تا روستای تاش در دامغان قرار دارند، موانع رشد و توسعه گردشگری در آن‌ها مورد بررسی قرار می‌گیرد. در پایان نیز با توجه به اینکه مطالعات خاصی در زمینه ارائه الگوی توسعه گردشگری صورت نگرفته است، با استفاده از تجربیات و مشاهدات و استفاده از معهود آثار موجود، پیشنهادهایی برای توسعه پایدار گردشگری در روستاهای مورد نظر ارائه می‌شود.

۱-۱- توریسم روستایی

گردشگری روستایی نوعی گردشگری پایدار است که از منابع نواحی روستایی در جهت بهره‌وری، اشتغال، توزیع مناسب ثروت و درآمد، حفاظت از محیط‌زیست و فرهنگ روستایی، به‌کارگیری و مشارکت مردم محلی و شیوه مناسب هماهنگی و تطابق ارزش‌ها و عقاید سنتی با ارزش‌های عصرنویین بهره گرفته می‌شود. هنوز توسعه روستایی با مسائل متعددی از قبیل فقر، اشتغال، بهداشت، امنیت غذایی و پایداری محیط‌زیست روبرو است. این مسائل باعث شده است تا توسعه روستایی مورد توجه برنامه‌ریزان قرار گیرد تا راهبردهایی برای حل مسائل این نواحی پیدا کنند. یکی از این راهبردها که در اغلب کشورهای جهان مورد توجه قرار گرفته و حتی در بعضی از کشورها به مرحله اجرا درآمده و نتایج مثبتی به همراه داشته، توسعه گردشگری در روستاهایی است که دارای توانمندی‌های لازم برای جذب گردشگر می‌باشد (خاموشی و پایزن، ۱۳۸۶). گردشگری روستایی منافع نظیر ایجاد فرصت‌های شغلی، کسب درآمد بیشتر برای دولت، افزایش درآمد خانوارهای روستایی، ایجاد رفاه اجتماعی و غیره دارد اما مانند شمشیر دولبه‌ای است که در صورت تبدیل شدن به گردشگری افسار گسیخته می‌تواند بر پیکره طبیعی و فرهنگی روستاها آسیب وارد کند (شارپلی، ۱۳۸۰). نبود اطلاع از امکانات بالقوه روستا بهره‌بردارانی کامل از آن را ناممکن می‌سازد و تدوین برنامه‌های مربوط به توسعه روستایی را با مشکل مواجه می‌نماید (بدری فر، ۱۳۷۶). بنابراین می‌توان ادعان نمود که روستاشناسی مقدم بر برنامه‌ریزی روستایی است، زیرا لازم است که بر اساس دریافت‌های موجود روستا برنامه‌ریزی نمود (منشی زاده و همکاران، ۱۳۸۰).

۲-۱- ابعاد و اثرات گردشگری روستایی

گردشگری روستایی ابعاد گسترده‌ای در زمینه‌های اقتصادی، اجتماعی و فرهنگی دارد. ایجاد شغل و درآمد برای ساکنین روستا از مهمترین اثرات آن می‌باشد. اثرات مخارج گردشگری بر اشتغال سه نوع است: ۱- اشتغال مستقیم حاصل از هزینه‌های انجام شده برای تسهیلات گردشگری نظیر هتلها و رستورانها و...

۲- اشتغال غیر مستقیم در بخش بازرگانی متأثر از گردشگری به یک شیوه ثانویه نظیر حمل و نقل محلی، صنایع دستی و...
۳- اشتغال تشویقی که ناشی از خرج کردن پولی است که ساکنان محلی از درآمدهای توریستی خود بدست می‌آورند. (لی، ۱۳۷۸) روستاها و ساکنین آن از دو جهت با صنعت توریسم در رابطه هستند. یکی اینکه محیط‌های روستایی به‌عنوان فضاها و

اماکن بیلاقی و استراحتگاهی برای گذران اوقات فراغت توریست‌ها و به‌ویژه گردشگران داخلی به شمار می‌آیند و دیگر اینکه تولیدات آن‌ها اعم از مواد خوراکی و صنایع دستی روستائیان به توریست‌ها عرضه می‌گردد و از این طریق به اقتصاد معیشتی آنان کمک می‌کند (رضوانی، ۱۳۷۷) و این در حالی است که در چند ماه از سال که فعالیت‌های کشاورزی متوقف می‌شود و روستائیان و کشاورزان بیکار می‌شوند به‌طور فصلی به شهرها مهاجرت می‌کنند و بعد از مدتی به مهاجرت‌های دائمی تبدیل می‌شوند. از ابعاد اجتماعی گردشگری روستایی می‌توان به جلوگیری از مهاجرت روستائیان، انتقال فرهنگها و ارزشها، تغییرات در هنجارها و اخلاق مردم محلی اشاره نموده است (قادری، ۱۳۸۲). از ابعاد اجتماعی دیگر آن تجربه ای است که افراد در محیطی کاملاً متفاوت بدست می‌آورند و می‌بینند که شیوه زندگی افرادی که در آن مکان‌ها زندگی می‌کنند تا چه اندازه با زندگی در شهرهای امروزی متفاوت است و به سبب همین ویژگی‌ها است که مشخصات محیطی مقصد برای مسافر اهمیت زیادی دارد. گردش یا سفر به قصد دیدن مناطق روستایی با هدف فرهنگی یا حادثه جویی به‌عنوان بخش‌هایی از این صنعت به حساب می‌آیند که دوام و بقا و ثبات این صنعت را در آینده تضمین می‌کند (چاک وای و همکاران، ۱۳۷۷). گردشگری روستایی می‌تواند سهمی در متنوع‌سازی اقتصادی و توسعه پایدار داشته باشد و با ایجاد اشتغال و درآمد موجب توسعه مناطق توسعه نیافته گردد.

۲- پیشینه تحقیق

از جمله پژوهش‌های مرتبط با این موضوع که به نحوی جاذبه‌های اکوتوریسم و چالش‌های پیش روی آن را مطرح کرده‌اند می‌توان به موارد زیر اشاره کرد:

صالحی و همکاران (۱۳۹۷) در مقاله‌ای با نام مشارکت محلی و توسعه بوم‌گردی (مطالعه موردی روستای جنت رودبار)، به این نتیجه رسیدند که اولاً نگرش جامعه محلی نسبت به بوم‌گردی کاملاً مثبت است؛ ثانیاً، جامعه محلی نسبت به اثرات و پیامدهای اجتماعی- فرهنگی، اقتصادی و محیط‌زیستی طرح بوم‌گردی آگاه است و به خوبی نسبت به اثرات و پیامدهای مثبت و منفی شناخت دارد؛ ثالثاً، میزان حمایت جامعه محلی از طرح توسعه بوم‌گردی بسیار بالاست و نهایتاً، امکان توسعه بوم‌گردی بر اساس مدل داس در منطقه جنت رودبار وجود دارد که البته شکنندگی این مقصد گردشگری نیز قابل توجه است.

منتصری و حاتم (۱۳۹۷) در پژوهشی به بررسی گردشگری روستایی و معرفی جاذبه‌های گردشگری در روستای بیشه پرداخته شده و با استفاده از مدل SWOT نقاط قوت، ضعف، فرصت و تهدیدهای توسعه گردشگری موردبررسی قرار گرفته و در نهایت استراتژی‌های لازم برای توسعه گردشگری منطقه ارائه شده است.

زلفی و ورزقانی و زیویار (۱۳۹۶) در پژوهشی که در غرب استان مازندران (شهرستان رامسر، تنکابن و چالوس) انجام شد تلاش کردند قابلیت‌ها و ظرفیت‌های اکوتوریسمی منطقه را شناسایی نمایند.

مسعودی و همکاران (۱۳۹۵) در مقاله برنامه‌ریزی اکوتوریسم در مناطق حفاظتی با استفاده از ارزیابی چند معیاره (مطالعه موردی: پناهگاه حیات وحش میانکاله) به ارزیابی توان فعالیت‌های اکوتوریسمی در پناهگاه حیات‌وحش میانکاله در جنوب دریای خزر پرداختند.

شراره فرهاد (۱۳۹۴) در مقاله‌ای با عنوان بررسی توسعه اکوتوریسم پایدار در منطقه ناهارخوران گرگان براساس رویکرد برنامه ریزی راهبردی مشارکتی کوشش نموده است تا راهبرد ملی برای اقدام در زمینه توسعه توریسم در منطقه ناهار خوران شهر گرگان ارائه نماید. یافته‌ها نشان می‌دهد که به منظور تقویت و توسعه اکوتوریسم پایدار در این منطقه لازم است راهبردهای متنوعی به‌عنوان راهبردی برای سیاست‌گذاری و مدیریت و برنامه ریزی اکوتوریسم مورد توجه قرار گیرند.

طیبی و فرخزاد (۱۳۹۳) در مقاله تحلیل تاثیرات اکوتوریسم بر توسعه پایدار روستاها (نمونه پژوهش: روستای زیارت گرگان) تلاش می‌نمایند تاثیرات نقش اکوتوریسم را بر توسعه پایدار این روستا با روش تحقیقی پیمایشی را بررسی نمایند.

۳- شیوه انجام تحقیق

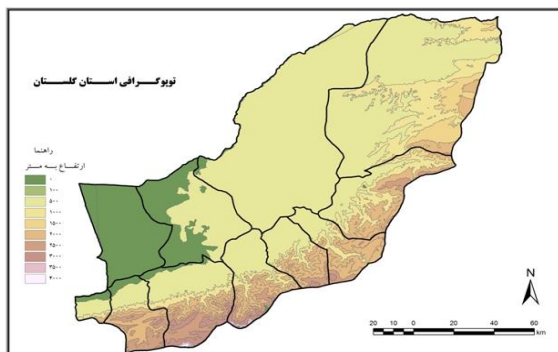
پژوهش حاضر از نوع پژوهش‌های کیفی بوده که به روش کتابخانه‌ای و اسنادی با مشاهدات میدانی صورت گرفته است. علاوه بر این شناخت نگارندگان از جاذبه‌های اکوتوریستی منطقه موردبررسی نیز مدنظر بوده است.

۴- معرفی منطقه مورد مطالعه

استان گلستان در محدوده جغرافیایی $56^{\circ}00' - 54^{\circ}00'$ طول‌خاوری و $36^{\circ}30' - 36^{\circ}15'$ عرض شمالی و در بین استان‌های مازندران، سمنان و خراسان شمالی قرار دارد و مرکز آن شهرستان گرگان می‌باشد. حد شمالی این استان محدود به جمهوری ترکمنستان و بخش غربی استان محدود به دریای خزر می‌باشد. مساحت استان گلستان بالغ بر $20437/7$ کیلومتر مربع ($1/3$)

درصد از کل مساحت کشور) است. بیشتر بخش های این استان آبوهوای معتدل خیزی (مدیترانه‌ای) دارد ولی جلگه گرگان به لحاظ مجاورت با صحرای ترکمنستان، دوری از دریا و کاهش ارتفاعات، آبوهوای نیمه بیابانی و گرم دارد. جنگلهای مرطوب دامنه‌های شمالی البرز در مشرق به جنگل مینودشت می‌رسد. قله چالویی شاه کوه از مهمترین قله‌های استان گلستان است که ارتفاع آن ۳۷۵۰ متر می باشد. مراتع عمده قشلاقی استان در جلگه گرگان است که بین رودخانه گرگان و مرکز ترکمنستان قرار دارند. در اقتصاد استان کشاورزی به ویژه دامداری نقش اساسی دارد (پورتال استانداری، استان گلستان، ۱۳۹۰).

استان گلستان یکی از مناطق دیدنی و به یاد ماندنی سرزمین پهناور ایران است که آکنده از جاذبه‌های طبیعی اعم از پارک‌ها، تالاب‌ها، آبشارها، جنگل‌ها، سدها و روستاهای جذاب و دیدنی است. جغرافیای طبیعی استان به نحوی است که به سه بخش کوهستانی، دامنه ای و جلگه ای تقسیم شده و از نظر آب و هوایی دارای اقلیم مدیترانه‌ای و بیابانی است.



نقشه ۱: نقشه ی توپوگرافی استان گلستان (منبع: اداره ی کل هواشناسی استان گلستان، ۱۳۹۰)

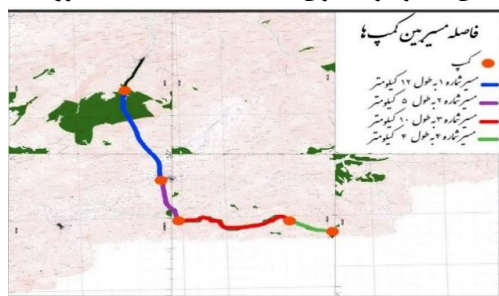
قره سو، اترک و گرگانرود از رودهای پرآب استان محسوب می شوند و پیرگردکوه بلندترین کوه استان بوده و کوههای گلدین، شاهکوه، زریوان و خواجه قنبر از دیگر کوههای مهم استان بشمار می روند. این استان طبق شواهد موجود از بیشترین جاذبه‌های توریستی در بخش‌های طبیعی، جنگلی و اکوتوریستی برخوردار بوده و از این لحاظ می‌تواند قطب اکوتوریسم شمال باشد. یکی از زیباترین جلوه‌های اکوتوریستی استان گلستان، همچون سایر نواحی شمالی ایران، وجود روستاهای زیبا به ویژه در دل جنگل‌های بکر و شگرف آن است که بر مبنای حفاظت از محیطزیست و جذب حداکثر گردشگر، روستاهای موجود در مسیر کوهنوردی از نهارخوران گرگان به سمت جنوب شناسایی شدند. این منطقه به طول ۴۵ کیلومتر از روستای زیارت در جنوب گرگان شروع و پس از عبور از روستاهای چهارباغ، شاه کوه و تاش علیا به تاش سفلی ختم می‌شود. زیارت، چهارباغ و شاه کوه در استان گلستان و تاش علیا و تاش سفلی در استان سمنان واقع شده اند که در زیر به بررسی برخی از ویژگی های آن‌ها پرداخته می‌شود:



نقشه ۳- روستاهای مسیر گردشگری



نقشه ۲- عکس هوایی روستاهای مسیر گردشگری



نقشه ۴- مسیر گردشگری موردنظر و فاصله بین کمپ های آن

۴-۱- ناهارخوران گرگان

روستایی است از توابع بخش مرکزی شهرستان گرگان در استان گلستان ایران. این روستا در دهستان استرآباد جنوبی قرار داشته و بر اساس سرشماری سال ۱۳۸۵ جمعیت آن ۷۱ نفر (۲۲ خانوار) بوده است. ناهارخوران امروزه به صورت یک پارک جنگلی در جنوب شهر گرگان و در فاصله ۸ کیلومتری از مرکز با مساحت تقریبی ۳۰۰ هکتار به منطقه‌ای گفته می‌شود که بیشتر شامل جنگل‌های حاشیه جاده بوده اما مساحت پارک جنگلی ناهارخوران که مدیریت آن را شهرداری مرکز استان گلستان بر عهده دارد، حدود ۱۶۸ هکتار است. ارتفاع متوسط بیشتر این منطقه حدود ۴۰۰ تا ۴۵۰ متر از سطح دریا است که در برخی نواحی به ۷۰۰ تا ۹۰۰ متر نیز می‌رسد. از لحاظ آب و هوایی، ناحیه ناهارخوران جزو نواحی معتدل و نیمه مرطوب خزری است و میانگین حداقل دمای هوای این منطقه بین ۱۲ تا ۲۲ درجه سانتی‌گراد و بارندگی متوسط سالانه آن ۶۴۹ میلی‌متر اعلام شده است. ناهارخوران از قدیم به‌عنوان یک منطقه جنگلی تفریحی شناخته می‌شد ولی در دهه‌های اخیر به دلایل مختلف از جمله استفاده نادرست از منابع طبیعی، جنگل زدایی و توسعه بی برنامه و بی رویه شهر گرگان، بافت آن تغییر کرده به طوری که مناطق مسکونی و اداری و امکانات شهری نیز به آن اضافه شده است. به مرور زمان و با افزایش جمعیت و وسعت شهر گرگان از حدود ۲۰ سال قبل فاصله بین مرکز شهر و ناهارخوران به خیابانی عمومی و نسبتاً شلوغ و پر رفت‌وآمد تبدیل شده و اکنون یکی از خیابان‌های طولانی و اصلی گرگان است. این خیابان که به جاده ناهارخوران مشهور است، مسیری برای پیاده‌روی و نیز، تفریح مردم است. جوانان و به ویژه گرگانی (و گاه از دیگر شهرهای اطراف) در نیمه راه این جاده در نزدیکی محلی به نام باباطاهر، جنگل مصنوعی و ورودی جنگل النگ دره، مراسم و آدابی دارند. چند قهوه‌خانه و رستوران و مهمانسرا و چهار هتل (هتل شهرداری، هتل جهان‌گردی، هتل راه و ماه، هتل رستوران باباطاهر) نیز در محوطه ناهارخوران وجود دارد که پذیرای مهمانی‌ها و گردشگران می‌باشند. مسیر جاده ناهارخوران به سمت جنوب پس از حدود ۷ کیلومتر به روستای زیبای زیارت می‌رسد با دو آبشار بلند و دیدنی و چشمه آب گرم که از ییلاق‌های معروف شمال و نقاط دیدنی منطقه است و به لحاظ حیات‌های تو در تو و رنگ دیوارخانه‌ها و قدمت آن جزو ۲۰ روستای برتر گردشگری ایران است. در حال حاضر مورد تعرض آپارتمان سازها واقع شده و ارزش و جاذبه گردشگری خود را از دست می‌دهد.



عکس ۱: ناهارخوران گرگان

۴-۲- روستای زیارت

زیارت یکی از روستاهای بخش مرکزی شهرستان گرگان در استان گلستان است. این روستا در دهستان استرآباد جنوبی قرار داشته و براساس سرشماری سال ۱۳۸۵ جمعیت آن ۱،۹۶۴ نفر (۴۷۸ خانوار) بوده است. زیارت در ادامه جاده ناهارخوران به سوی کوهستان‌های جنوب شهر گرگان حدود ۱۰ کیلومتر جلوتر از ناهارخوران در دامنه‌های کوه‌های اطراف گیلان و در مجاورت رودخانه خاصه رود گسترش یافته است. این روستا در ارتفاع هزار متری از سطح دریا از سمت شمال به جنگل‌های ناهارخوران و ارتفاعات بندسر، از سمت غرب به کوه‌های ادیم، مازوکش و کمرسر، از سمت شرق به ارتفاعات خال دره و از سمت جنوب به کوه‌های جنگلی زیارت و آبشار زیبای آن محدود می‌شود. آب و هوای خنک و مطلوب، طبیعت زیبا و باصفا، وجود آب گرم و آبشار معروف زیارت و دیگر جاذبه‌های این منطقه، روستای زیارت را به یکی از محبوب‌ترین جاذبه‌های گردشگری استان گلستان تبدیل کرده است. این روستا گالش‌نشین است اما گالش‌ها در این منطقه در حال ترک سبک زندگی گله‌داری سنتی و مقیم شدن و اشتغال به کارهای کشاورزی و ساخت‌وساز هستند. از اماکن دیدنی این روستا می‌توان به آبشارهای آن، چشمه آبگرم، امامزاده و همچنین بافت قدیمی روستا نام برد. از نکات جالب در مورد این روستا، میانگین عمر بالای مردم آن است که علت آن نیز زندگی طبیعی و استفاده از مواد غذایی جنگلی است. همانگونه که گفته شد روستای زیارت در میان ارتفاعات چشم‌نوازی قرار دارد که می‌تواند آن‌ها را مقصدی برای کوهنوردی قرار دهد. زیارت در میانه یکی از راه‌های قدیمی و محل اتصال شاهرود و فلات مرکزی ایران به دریای خزر قرار دارد. این مسیر در گذشته توسط مسافران مورد استفاده قرار می‌گرفت اما با احداث جاده‌های جدید متروکه شده و کوهنوردان از آن استفاده می‌کنند تا به ارتفاعات برسند.

۳-۴- دیدنی های زیارت

۱- معماری جذاب و جلوه تاریخی

روستای زیارت متشکل از کوچه‌های پیچ در پیچ و باریکی است که نمای بیرونی روستا را شکل می‌دهند. خانه‌های دو طبقه روستا به شکل خاصی در کنار هم چیده شده و کم کم معابر شکل گرفته‌اند. سنگ و چوب عمده‌ترین مصالح در ساخت خانه‌ها هستند. برای جلوگیری از نفوذ رطوبت، دیوارها با کرسی چینی بنا شده‌اند و کف خانه‌ها در فاصله نیم تا یک متری از سطح زمین قرار دارند. بیشتر خانه‌های زیارت فاقد حیاط مستقل هستند و بافتی شبه پلکانی دارند؛ به این صورت که مانند روستای تاریخی و معروف ماسوله، حیاط خانه‌ها قسمتی از معابر یا بام خانه جلویی را شکل می‌دهد. بافت سنتی و زیبای روستا و منازل قدیمی به ثبت ملی رسیده‌اند و باید توجه بیشتری به آن‌ها شود. قدمت حدود ۴۰ عدد از این خانه‌ها به دوران قاجار و پهلوی باز می‌گردد. ثبت ۳ محوطه تاریخی به نام‌های «کفترخوسه»، «شهرت» و «محوطه پشتلام» در حوالی روستا یکی از قدم‌های مثبت در راستای حفظ جلوه‌های تاریخی این منطقه محسوب می‌شود. بر اساس گفته‌های قدیمی ترها، روستای زیارت بازمانده‌ای از یک شهر بزرگ بوده که معلوم نیست چرا به این حال و روز درآمده است.

۲- آبشارهای زیارت

تعدادی آبشار با عناوین زیر در حوالی روستای زیارت قرار دارند که طبیعت گردان را به سوی خود می‌کشاند: آبشار دوقلو، آبشارهای دره تل انبار، آبشار خال دره

۳- چشمه آبگرم زیارت

در روستای زیارت و ضلع شرقی رودخانه خاصه رود چشمه آبگرمی قرار دارد که با نام زیارت خوانده می‌شود و در حال حاضر ۴ مظهر و محل خروجی به فاصله تقریبی ۱۰ تا ۲۰ متر دارد. اولین مظهر چشمه زیر تخته سنگی قرار دارد و روی آن کتیبه کوچکی با ابعاد ۲۰ در ۱۵ متر به خط عربی نگاشته شده است که تاریخ ۱۰۳۵ هجری قمری را می‌توان بر روی آن دید. مظهر دوم در ۲۰ متری جنوب مظهر اول است و دو مظهر دیگر هر یک با فواصل ۱۵ و ۱۰ متر قابل دسترسی هستند. آب چشمه صاف و زلال است و طعم و بوی تند و خاص ندارد؛ اما گرمای ملایم و مطبوع آن لذتبخش است. حجم آب هر چهار رشته، قابل توجه است و به حدود ۳۸ سانتی متر می‌رسد. گفته می‌شود که چشمه آبگرم زیارت تنها آبگرم در استان گلستان است؛ بنابراین اگر آن را مورد بررسی قرار دهند و خواص آن از نظر وجود مواد معدنی را مشخص کنند، می‌تواند یکی از جاذبه‌های توریستی این استان باشد.

جالب آنکه در سفرنامه جهانگردان خارجی همچون سفرنامه کلنل لوات و سفرنامه کنسول انگلیس در استرآباد، وجود چشمه آب گوگردی در قریه زیارت تایید شده است. اهالی روستا بر این باورند که این آبگرم برای انواع بیماری‌های پوستی و درد مفاصل کارساز است.

۴- آستان مقدس امامزاده عبدالله و دیگر امامزاده‌ها

در نزدیکی چشمه آبگرم زیارت، به آستان مقدس امامزاده عبدالله که از نوادگان امام موسی بن جعفر (علیه السلام) است می‌رسیم. ساختمان بقعه درجوار رودخانه واقع شده و به همین دلیل طی سالیان گذشته بر اثر سیلاب ویرانی‌هایی برای آن به وجود آمده است. اهالی، ساختمان مختصری برای این امامزاده مهیا کرده‌اند و قطعاتی از صندوقچه چوبی بقعه که از سیلاب مانده بود را در همین محل نگهداری می‌کنند. از ویژگی‌های این امامزاده وجود درختان سرو کهنسال در آن است. در اطراف این امامزاده گورستانی تاریخی قرار دارد که قدمت برخی از سنگ قبرهای آن بیش از هزار سال است.

دیگر امامزاده‌های این روستا عبارتند از:

امامزاده علی ابن موسی ابن جعفر مشهور به عظیم حسینی: این امامزاده در میان طبیعت قرار دارد پناهگاه و محل زیارت کوهنوردان و دوستداران طبیعت است.

امامزاده صالح: این امامزاده وسط بافت ارزشمند روستا واقع شده و توسط مردم بازسازی شده است.

بابا قنبرسر: یکی از مناطق زیارتی روستای زیارت است که در منطقه‌ای به نام کله یزید در یک کیلومتری جنوب شرقی روستا قرار دارد. نشانه این مقبره بلوط کهنسال است که بر بالای آن قرار دارد و قدمتش به بیش از ۱۰۰۰ سال می‌رسد.

۵- ارتفاعات تماشایی

یکی از ویژگی‌های روستای زیارت قرارگیری آن در میان ارتفاعات است که جلوه خاصی به روستا بخشیده‌اند. زیارت از شمال به ارتفاعات «بندسر» و «خمام شهر»، از شرق به ارتفاعات «خال دره» و از غرب به ارتفاعات «ادیم» و «مازوکش» و «کمرسر» محدود می‌شود که هر یک زیبایی‌های خاص خود را دارند.

کوه های اطراف روستای زیارت عبارتند از: زبله یا کله قندی بین کلاه گردان و کلیچال، کلیچال در شرق، کلاه گردان در شمال شرق، تلمبار در جنوب، سردانسر در جنوب غرب، زارمنجی در شمال، سفید آب و پیرزن چکل در شمال غرب، شمسک در شمال شرق، تاله (تالو) در جنوب غرب

۶- جنگل و درختان ارزشمند

در نزدیکی روستای زیارت جنگل های هیرکانی وجود دارند که می توانند گردشی به یادماندنی را برای تان رقم بزنند. این جنگل ها از منحصربه فردترین جنگل ها در جهان هستند و برخی از آن ها با عنوان موزه زنده یاد می کنند. در حوالی روستای زیارت می توانید سومین ذخیره گاه درخت سرخدار جهان را ببینید. سرخدار، درخت سوزنی برگی است که برگ های دایمی و همیشه سبز دارد و چوب درون آن قرمز شاه بلوطی است. درختان انجیلی از دیگر دیدنی های این روستا به شمار می روند. این درختان که به دلیل مقاوت و سخت بودن چوب شان با عنوان درخت آهن شناخته می شوند، از مفاخر طبیعت ایران هستند. درختان انجیلی در فصل پاییز به اوج زیبایی می رسند و چشم ها را به خود خیره می کنند.

- امکانات روستای زیارت

در اطراف جاده منتهی به امامزاده مغازه هایی هستند که به نوعی مرکز خرید روستا برای مسافران را شکل می دهند. صنایع دستی ساکنان محلی، میوه های جنگلی و محصولات دامی محلی از جمله محصولاتی هستند که می توان در این مغازه ها یافت. کافه ها و رستوران ها و سفره خانه نیز در نزدیکی روستا قرار دارند و هتلی هم برای اقامت مسافران ساخته شده است (www.karnaval.ir).



عکس ۲: روستای زیارت

۴-۴- روستای چهارباغ

چهارباغ روستایی از توابع بخش مرکزی شهرستان گرگان در مرز شرقی منطقه حفاظت شده جهان نما و جنوب منطقه زیارت است. این روستا در دهستان استرآباد جنوبی و در فاصله ۵۶ کیلومتری شهر گرگان قرار دارد. چهارباغ براساس سرشماری سال ۱۳۸۵ جمعیت آن ۲۰۵ نفر (۷۵ خانوار) بوده است. البته جمعیت آن در تابستان بالغ بر ۵۰۰ خانوار است که به دلیل سرمای شدید زمستان به گرگان و شاهرود مهاجرت می کنند. روستای چهارباغ به دلیل دارا بودن گونه های مختلف گیاهی، طبیعت خیره کننده ای دارد که در مقابل چشم گردشگران خودنمایی می کند. از دیگر جاذبه های گردشگری این روستا می توان به وجود کوه های جنگلی زیر اشاره کرد.

- کوه جنگلی پیرگرده: این کوه در فاصله ۲۵ کیلومتری جنوب شرقی گرگان و در ۸ کیلومتری روستای چهارباغ قرار گرفته است. ارتفاع آن ۳۲۰۴ متر است و سرچشمه رودهای چهارباغ، آب قزاق و باغشاه می باشد

- کوه جنگلی تل انبار: اگر از شهر گرگان به سمت جنوب روبرگردانیم، رشته کوهی را می بینیم که شهر را همچون کمانی در بر گرفته است. کوه جنگلی تل انبار در فاصله ۲۳ کیلومتری جنوب گرگان و در ۶ کیلومتری شمال غربی روستای چهارباغ قرار گرفته است. بلندترین قله این رشته کوه تل انبار نام دارد. به ارتفاع ۳۰۸۰ متر، این رشته کوه یکی از منابع اصلی تأمین آب شهر گرگان است که متشکل از دره های متعددی است که انتهای این دره به آبشار دوقلو زیارت ختم می شود و سرچشمه رودهای چهارباغ، سوتهرود و خاصه رود می باشد.



عکس ۳: روستای چهارباغ

۴-۵- روستای شاه کوه

روستایی است کوهستانی واقع در البرز مرکزی که از شمال به گرگان، از جنوب شرقی به شاهرود و از جنوب غربی به دامغان می‌رسد و از نظر تقسیمات استانی در حوزه استان گلستان قرار می‌گیرد. این روستا با مساحت حدود ۲۳ هکتار، در فاصله ۷۵ کیلومتری از شهر گرگان در ارتفاع ۲۰۰۰ متری دریا قرار دارد و با شهرهای گرگان و شاهرود ارتباط زمینی از طریق راه شوسه دارد. از نظر موقعیت جغرافیایی این روستا از سمت شمال به کوه خوش دشتی و از سمت باختر به کوه شیرکش محدود است. در جنوب روستا کنودره قرار دارد و رودخانه فصلی رودبار دله نیز آن را محصور کرده است. کوه سیاه پوش و کوه ترکه چال از جمله کوه‌های سر به فلک کشیده این منطقه هستند. در شش کیلومتری جنوب شرقی روستا، کوه گاوکشان قرار دارد و در پنج کیلومتری شمال این منطقه سرسبز، کوه سرلیسه واقع شده است. شاه کوه گلستان، زمستان‌های سرد و تابستان‌های معتدل دارد، به همین خاطر، فرصت خوبی را برای گردشگران طبیعت در نیمه نخست سال فراهم می‌کند. مردم آن به کارهای کشاورزی و دامپروری اشتغال دارند. مهم‌ترین محصولات دامی این روستا عبارت است از: پشم، گوشت، شیر، ماست و کره. در پاییز و زمستان مردم این منطقه به علت سردی هوا و عدم امکان کشت و کار به شهرهای گرگان و شاهرود کوچ می‌کنند. اما در تابستان شاه کوه جمعیت فراوانی را در خود جای می‌دهند و جمعیت آن به حدود پانصد خانواده می‌رسد. بر اساس نتایج سرشماری چند سال اخیر، این روستا کم‌تر از یک هزار نفر جمعیت دارد که با توجه به زمستان‌های سرد و بارش برف سنگین در فصل زمستان نیمی از جمعیت آن به شهرهای گرگان و اطراف کوچ قشلاق می‌کنند. روستای تاریخی و زیبای شاه کوه، یکی از ظرفیت‌های گردشگری استان گلستان و هم‌مرز سمنان بوده و جنگل چند میلیون ساله ابر که سفر در میان ابرها را برای گردشگران به ارمغان می‌آورد، در این منطقه قرار دارد. این روستا در گذشته، در مسیر جاده اصلی و شاهراه ارتباطی بین خراسان بزرگ و شاهرود بوده است.

معماری خانه‌ها در روستای شاه کوه در گرگان

در این روستای تاریخی و دیدنی بافتی بسیار جذاب دارد و بازدیدکنندگان را یاد قرن‌ها پیش می‌اندازد. سقف خانه‌ها مسطح بوده و پوشش آن‌ها کاهگل و چوب است و اکثر خانه‌های یک الی دو طبقه دارند. جنس ساخت خانه اغلب از سنگ و گل و خشت و چوب بوده است. این روستا دو محله بزرگ به نام «ده میان» و «ده دره» دارد. «ده میان» قدیمی‌ترین محله روستا است که از چندین محله کوچک به نام‌های حسام محله، کابوسی محله، دهقان محله و ... تشکیل شده است. ده دره شامل نگین محله، بید پند، سرخ چاله و کلاتی محله است

جاذبه‌های گردشگری شاه کوه

در امتداد روستای شاه کوه در گرگان دره دینو و کنودره قرار دارند و به همین خاطر طبیعت زیبا و دیدنی را پدید آورده‌اند. به غیر از این دو دره کوه‌های خوش دست و زیبایی نظیر شیرکش، ترکه چال، سیاهپوش، گاوکشان و سرلیسه نیز فرا گرفته است.

کوه‌های اطراف روستای شاه کوه در گرگان

کوه سرلیسه در ۵ کیلومتری شمال غربی روستای شاه کوه در گرگان قرار گرفته و با ارتفاع ۲۹۱۰ متری که دارد یک مقصد عالی برای طبیعت گردان و کوهنوردان به شمار می‌رود. رشته کوه گاوکشان کوه دیگری که در اطراف روستای شاه کوه در گرگان قرار دارد رشته کوه گاوکشان است که در ۶ کیلومتری جنوب غربی این روستا قرار گرفته و با ارتفاع ۳۸۱۳ ماری یکی از بلندترین ارتفاعات استان گلستان به شمار می‌رود. دامنه‌های شمالی این کوه به شهرستان گرگان و دامنه‌های جنوبی آن به شهرستان‌های شاهرود و دامغان مشرف است. اطراف شاه کوه را کوه‌های مرتفع و مملو از برف تشکیل داده است. یخچال‌های طبیعی رشته کوه‌های گاوکشان، بر زیبایی و جذابیت ارزش‌های گردشگری ورزشی آن افزوده و به همین خاطر، در همه فصول سال، شاه کوه، مقصد جذابی برای عکسبرداری خواهد بود.

خانه تاریخی گرگان

در سال ۱۳۹۵ یک خانه تاریخی در روستای شاه کوه در گرگان به ثبت ملی رسید و این خبر بسیار خوبی برای این روستای زیبا و دیدنی در استان گلستان بود. خانه تاریخی خواجوی که متعلق به دوره پهلوی است در استان گلستان شهرستان گرگان بخش مرکزی دهستان استرآباد جنوبی روستای شاه کوه سفلی در خواجه محله واقع شده است. اگر به شاه کوه سفر کردید، بازدید از این خانه تاریخی را توصیه می‌کنیم.

چشمه‌های اطراف روستای شاه کوه در گرگان

دیگر جاذبه‌هایی که در اطراف روستای شاه کوه در گرگان قرار دارند نیز شامل چشمه‌های متعدد و زیبایی می‌شوند که در حواشی سرسبز قرار گرفته اند و نام آن‌ها به ترتیب عبارت است از: زرد چشمه، چشمه سار، سرخ چشمه، سنگ چشمه، استل سر و شلیار اشاره کرد. رودخانه فصلی رودبار دله در جنوب روستا، رستگاه درختان ارس در ارتفاعات اطراف، بر جلوه‌های زیبای طبیعت روستا می‌افزاید.

امامزاده یوسف و حسین

دو امامزاده هم در این روستا قرار دارد به نام‌های امامزاده یوسف و حسین که از نوادگان امام موسی بن جعفر می‌باشند. این آرامگاه بسیار ساده، اتاقی کوچک بوده و با خشت و گل و سقفی چوبی ساخته شده است. (www.parsine.com)



عکس ۴: روستای شاه کوه

۴-۶- روستای تاش

روستای تاش از نظر تقسیمات کشوری جزو شهرستان شاهرود می‌باشد ولی برخلاف اقلیم کویری منطقه در اقلیم کوهستانی و ارتفاع ۲۵۰۰ متری از سطح دریا در ناحیه البرز شرقی واقع شده است. به لحاظ تاریخی قدمت آن به قبل از ظهور اسلام در ایران باز میگردد. تاش به دو منطقه علیا و سفلی تقسیم می‌شود و در تقسیم بندی ها هر کدام یک روستای مستقل به حساب می‌آیند. روستاهای تاش علیا و سفلی در ۳۰ کیلومتری شمال غربی شاهرود در رشته کوه های البرز و راه شاهرود-شاه کوه-گرگان 'نوسکستان' قرار گرفته و ارتفاع آن ها از سطح دریا ۲ هزار و ۵۰۰ متر است. این روستا در دهستان خرقان در بخش بسطام جای دارد. جمعیت روستای تاش علیا بر پایه نتایج سرشماری سال ۱۳۸۵ برابر با ۱۳۸ نفر (۴۰ خانوار) بوده‌است. جمعیت روستای تاش سفلی بر پایه نتایج سرشماری سال ۱۳۸۵ برابر با ۱۴۹ نفر (۴۱ خانوار) بوده‌است. جمعیت این دو روستا در فصل زمستان کاهش چشمگیری یابد اما در بهار و تابستان و با آغاز کار باغداری و کشاورزی این تعداد تا ۲/۵ برابر افزایش می‌یابد. تاش مناطق گردشگری و تفریحی متعددی هم دارد که برخی از آن ها شهرت کشوری دارند. به لحاظ تاریخی قدمت روستای تاش به قبل از ظهور اسلام در ایران باز می‌گردد. که البته کتب و اسناد مختلف تاریخی که در آن‌ها به وضوح از تاش نامبرده شده گواهی بر این مدعاست. روستای تاش به دلیل قرارگیری در یکی از مسیرهای فرعی جاده ابریشم که از میل رادکان شروع (دلیل ساخت میل نیز به جهت راهنمایی کاروانیان بوده) و پس از طی روستای شاه کوه در نهایت با گذر از تاش به شاهرود و مسیر شاهراه خراسان وصل می‌شد. به همین دلیل در گذشته‌های دور افرادی از این مسیر گذر کرده و شرح سفر را در خاطرات خود بازگو نموده‌اند. که از جمله معروف‌ترین آن‌ها می‌توان به سفرنامه رابینوی انگلیسی، سفرنامه کنت ونیوویچ و گذر ناصر الدین شاه قاجار که پس از اسکان یک روزه در منطقه و رفتن به شکار همه را در کتاب خاطرات خود آورده اشاره نمود که در همه اسناد به‌طور واضح به روستای تاش و کاروانسرای تاجر اشاره شده‌است. روستای تاش همیشه به‌عنوان یک روستای مهم به لحاظ تأثیرگذاری در منطقه خود بوده که از جمله این اقدامات می‌توان به تأسیس تلگرافخانه در تاش اشاره نمود. (<https://fa.wikipedia.org>)

مناطق گردشگری و تفریحی روستای تاش

۱- قله ۴۰۰۰ متری شاهوار که بلند ترین قله استان سمنان و بیست و چهارمین قله مرتفع ایران می‌باشد. وبر روی خط الراس شرقی-غربی قرار دارد که از شمال شرق به البرز متصل میگردد.

۲- کوه پیر میشی

۳- کوه پیر دیاری

۴-مسجد سه طبقه تاش علیا: که در زمان ساخت این مسجد مانند آن در استان کم نظیر بوده است.

۵-حمام قدیمی روستای تاش علیا

۶-تپه باستانی: که در روبه‌رو روستا قرار دارد که زیبایی خاصی به روستا داده است.

۷-رودخانه روستا: که با عبور از داخل روستا زیبایی خاصی به روستا بخشیده است، و اینکه این رودخانه از کانون های آبگیر شاهوار حد فاصل تاش ومجن، در فصول فراوانی نزولات جوی سرچشمه میگیرد.

۸-منطقه خوش آب و هوای مرغزار

۹-پیست چالچالیان: که در زمستان گردشگران زیادی را به خود جلب میکند.

۱۰-منطقه خوش آب وهوای سیاده، فرحزاد

۱۱-چشمه هفت رنگ: که از نوع چشمه های گوگردی است و در میان شکاف دره های دامنه قله شاهوار واقع شده که این دره در ادامه به دو دره کوچک تقسیم می‌شود که در یکی از این دره ها آب سفید چشمه جاری است که آشامیدنی است. و در دره ای دیگر چشمه های رنگی قرار دارد این چشمه های رنگی در جداره و کف رودخانه تابلو های نقاشی را خلق می کند که چشمان هر بیننده را محصور زیبایی خود می نماید، آب گوگردی این چشمه ها خاصیت درمانی دارد و در قدیم اهالی منطقه جهت بیماری های پوستی واستخوان از آب این چشمه جهت درمان استفاده میکردند. (www.tash92.blogfa.com)

-معادن روستا

۱-معدن سنگ بوکسیت: سنگ معدن فلز آلومینیوم بوده که عمده ترین منبع برای تهیه آلومینیوم است.

۲-معدن زغال سنگ روستا که شامل: (۱) معدن درخانا (۲) معدن حق علی (۳) معدن سورخان (۴) معدن میشی

۳-معدن سرب وروی

۴-معدن مواد پودر شوینده (www.tash92.blogfa.com)



عکس ۵: روستای تاش

۵-یافته های تحقیق

به منظور شناسایی شاخصهای مختلف اکوتوریسمی منطقه، بر اساس مطالعات میدانی نویسندگان، نظر کارشناسان و افراد محلی ابعاد سه گانه محیطی، تاریخی - فرهنگی و زیر ساختی موردبررسی قرار گرفت. بر این اساس در جاذبه های طبیعی، روستای شاه کوه و درجاذبه های زیرساختی، روستای زیارت و در جاذبه های تاریخی، روستای تاش رتبه اول را دارا می باشند. با بررسی تعداد گردشگر مشاهده می‌شود که بیشترین تعداد گردشگر به ترتیب مربوط به روستای زیارت، شاه کوه، چهارباغ و تاش است. بنابراین سهولت دسترسی، جاذبه های طبیعی از قبیل جنگل و کوه، وجود رستوران و مراکز اقامتی بیشترین اهمیت را در رونق هر چه بیشتر گردشگری روستاهای منطقه داشته و در مقابل آثار باستانی کمترین جاذبه را احراز نموده است. به دلیل عدم شناسایی مناطق اکوتوریستی و بها ندادن به آن‌ها، زیرساختهای لازم نیز در این مناطق مشاهده نمیشود. در حال حاضر به غیر از بعضی مسیرها در بسیاری از آن‌ها نقشه و تابلوی راهنما، بروشور، پست امدادسانی، سیستم هوایی نجات، سرویسهای بهداشتی، سیستم های بازیافت زباله، امکان اقامت(کمپ، پناهگاه، چادر)، تسهیلات پذیرایی، تهیه غذای گرم وسالم، راهنمای متخصص و... وجود ندارد. در جدول ۱ به قوت ها و موانع گردشگری روستایی در روستاهای مسیر گردشگری از ناهارخوران گرگان به سمت جنوب اشاره شده است.

جدول ۱- نقاط قوت و ضعف توریسم روستایی در روستاهای هدف

ضعف ها	قوت ها
نبودن برنامه‌ریزی صحیح در استفاده از قابلیت های اکوتوریسمی موجود در منطقه	پوشش گیاهی و ویژگی های توپوگرافیکی منحصر بفرد
نبودن تبلیغات مناسب و گسترده	چشم اندازهای طبیعی و خاص
عدم آشنایی صحیح و توجه مسئولین و مردم محلی با اصول و قوانین اکوتوریسم	علاقه مردم محلی به حفظ محیط‌زیست و اکوتوریسم
عدم استفاده از توان اکوتوریسمی منطقه در ایجاد اشتغال	روحیه میهمان نوازی در بین مردم محلی
کمبود امکانات بهداشتی، درمانی و خدماتی	شبکه حمل و نقل مناسب در منطقه
نبود مکان‌های تفریحی برای گردشگران	وجود زیرساخت‌های مناسب گردشگری
شخصی بودن برخی از زمین‌های اطراف مسیر گردشگری	
عدم مشارکت پذیری مردم در زمینه سرمایه گذاری اکوتوریسمی	
ایجاد بناها و ساختمان‌های نامناسب در منطقه	
تملیک اراضی جنگلی و تغییر کاربری اراضی	
گسترش شتابناک شهر در داخل روستاها و تغییر فرهنگ و زندگی روستایی	

بحث و نتیجه گیری

گردشگری، محصول خواست و نیاز انسان در ارتباط با فضاهای عرضه کننده این نیاز است و این فضاها اعم از نقاط شهری و روستایی است. فضاهای روستایی همواره برای ساکنان شهری به علت فشارهای زندگی دارای جاذبه های فراوانی است و تقاضا برای بازدید از فضاهای روستایی از سوی شهرنشینان روز افزون شده است. وجود برخی معضلات مانند میزان زاد و ولد بالا، کمبود آب و خاک، کمبود منابع اشتغال و درآمد روستاییان و در وضعیت موجود نیز بیکاری و مهاجرت نیروهای فعال به شهرهای بزرگ، کمبود و نارسایی امکانات و خدمات زیر بنائی و رفاهی، بهداشت و غیره موجب شده است تا روستاها با توجه به تغییر و تحولات امروزه از هدفهای توسعه انسانی عقب مانده و جهت رسیدن به سطحی مطلوب از توسعه نیازمند برنامه ریزی های کاربردی و کارآمد باشند. بنابراین همسو بودن، در یک راستا قرار گرفتن گردشگری روستایی و توسعه روستایی موجب می‌شود بحث بازنگری در فراهم نمودن هر چه بهتر زمینه‌های افزایش پتانسیل گردشگری و کیفی نمودن عوامل زیربند در نتیجه ساماندهی نواحی روستایی مورد توجه پژوهشگران، کارشناسان، مسئولان برنامه ریزی و خط مشی گذاران کشور قرار گیرد. (شریف زاده و مرادزاد، ۱۳۸۱)

نتیجه پژوهش حاضر نشان میدهد که مسیر گردشگری روستاهای هدف، به دلیل تنوع محیط طبیعی و بکر بودن آن‌ها و چشم‌اندازهای بسیار زیبا و متنوع جغرافیایی نظیر آبشارها، تنگه ها، دره ها، رودخانه ها، کوهها و قله، آب‌وهوای معتدل در فصلهای گرم سال، جنگل و پوشش گیاهی و هزاران گونه گیاهی و منابع آبی قابل توجه، می‌تواند سالانه پذیرای بسیاری از گردشگران داخلی و خارجی باشد. به عبارتی چنان که زیرساخت‌های لازم در زمینه اکوتوریسم برای این منطقه به وجود بیاید، بی شک باعث ایجاد شغل برای ساکنین و رونق اقتصادی خواهد شد. براساس تحقیق انجام شده، میان تعداد گردشگر و توان طبیعی، تاریخی و فرهنگی روستاهای مورد مطالعه بود ارتباط معناداری وجود ندارد، در واقع این نکته بیانگر عدم وجود امکانات زیرساختی مناسب در این روستاها برای جذب گردشگر میباشد. لذا به منظور رونق بیشتر گردشگری پایدار در روستاهای هدف در زمینه ارتقای امکانات زیرساختی، میبایست اقدامات مؤثری به عمل آید که در این راستا روستاهای چهارباغ و تاش اولویت بیشتری دارند، زیرا با وجود قابلیت‌های گردشگری از نظر امکانات زیر ساختی کمبود دارند. مهمترین این مشکلات از نظر دهیاران و کارشناسان میراث فرهنگی، صنایع دستی و گردشگری منطقه، کمبود رستوران، شرکت مسافری، مهمانسرا و هتل و کمبود خدمات بهداشتی درمانی است. نتایج بررسیها نشان میدهد که با توسعه زیرساخت های سخت افزاری و نرم افزاری روستاهای مسیر گردشگری از ناهارخوران تا روستای تاش می‌تواند یکی از محورهای نمونه گردشگری باشد. مسیرهای اکوتوریستی موردنظر، با این همه وسعت و تنوع، هنوز شناسایی و تدوین نشده اند و به دلیل این ناشناختگی، آن‌ها را تبلیغ هم نمیتوان کرد. با توجه به بررسی وضعیت موجود و شناسایی نقاط قوت و فرصتهای توسعه بوم گردی در منطقه و از طرفی، نقاط ضعف و تهدیدهایی که در فرایند توسعه وجود دارد، رهیافت های مؤثر بر این فرایند، بیانگر آن است که نبود امکانات اقامتی، خدماتی و رفاهی در محل جاذبه ها برای مسافران، ضعف تبلیغات

و عدم تمایل مردم جهت سرمایه گذاری از موانع اصلی توسعه اکوتوریسم است. آلودگی های منظره ای چشم اندازهها مانند معماری ناسازگار یکی دیگر از مشکلات عمده روستاهای موردبررسی مخصوصا ناهارخوران و روستای زیارت است که لطمه زیادی به ارزش گذاری چشم اندازهها می کند. به همین دلیل برای احداث بنا و یا سازه در حریم نگرشی هر چشم انداز باید ارتفاع، رنگ، فرم و قیاس آن نسبت به سایر سازه های بومی مستقر مد نظر قرارگیرد و توجه شود که افزایش سازه ها یا کومه های نامنظم و پریشان می تواند از آفت های این چشم اندازهها باشد. از سوی دیگر فرهنگسازی بیرویه درزمینه معرفی جاذبه های طبیعی و رفتن به طبیعت، بدون تأکید بر استانداردهای توریسم مسئولانه، دور شدن از روش صحیح حضور در طبیعت با استفاده از تخصص و اطلاعات شرکتهای مجاز و متخصص در طبیعت گردی خود موجب آلودگیهای زیست محیطی، ضربه به منابع اکوتوریسم و حتی خطرآفرینی برای توریست ها میشود. نتایج تحقیق حکایت از توانمندی متفاوت روستاهای هدف گردشگری استان گلستان دارد. بدیهی است که گردشگری پایدار زمانی تحقق می یابد که در رویکردی سیستمی، جاذبه های مؤثر بر گردشگر پذیری به طور همزمان با سرمایه گذاریهای لازم ارتقا یابند.

پیشنهادات

- ✓ اهتمام به توسعه بسترهای لازم برای گردشگران مانند اماکن اقامتی، پذیرایی و سیاحتی
- ✓ حمایت، تشویق و ترغیب سرمایه گذاران بخش خصوصی و ایجاد تسهیلات مناسب برای آنان جهت سرمایه گذاری
- ✓ ایجاد مکانهایی جهت نصب چادرهای بهداشتی و افزایش اقامتگاه های بومگردی
- ✓ برگزاری تورهای تخصصی همچون تورهای فروش، تورهای گردش، تورهای ادبی، تورهای علمی، تورهای فولکلوریک، تورهای نمایشگاهی، تورهای زیارتی، تورهای تابستانی
- ✓ تهیه کاتالوگ و بروشورهای زیبا از مناطق و جاذبه های سیاحتی و توزیع در بین طبیعت گردان
- ✓ برگزاری نمایشگاههای تخصصی اکوتوریسم به همراه صنایع دستی
- ✓ تبلیغات در مجلات، روزنامه ها و تلویزیون
- ✓ راه اندازی فروشگاه اینترنتی و عرضه محصولات و تولیدات محلی مانند انواع رب، عسل، ترشی، گیاهان دارویی و مانند آن و فراهم کردن فرصت جدید شغلی برای روستاییان
- ✓ راه اندازی بازارچه های موقت، ثابت و دائمی و توجه بیشتر به رونق، معرفی و فروش محصولات تولیدی به خصوص صنایع دستی

منابع

- اداره کل هواشناسی استان گلستان، (۱۳۹۰).
- بدری فر، منصور، (۱۳۷۶)، جغرافیای انسانی ایران، انتشارات دانشگاه تهران، چاپ دوم.
- پورتال استانداری استان گلستان، (۱۳۹۰).
- چاک دای گی و دیگران، جهانگردی در چشم انداز جامع، ترجمه علی پارسائیان و محمود اعرابی، دفتر پژوهش های فرهنگی، تهران.
- خاموشی، س. و پاپزن، ع. (۱۳۸۶)، توریسم روستایی، جاذبه ها و موانع گسترش مطالعه در روستاهای دستچرده علیا، سفلی و عین القاص شهرستان صحنه، پایاننامه کارشناسی ارشد، دانشگاه رازی.
- رخشانی نسب، حمیدرضا و ضرابی، اصغر، (۱۳۸۸)، چالشها و فرصتهای توسعه اکوتوریسم در ایران، دانشگاه آزاد اسلامی واحد اهر، مجله علمی پژوهشی فضای جغرافیایی، سال نهم، شماره ۲۸.
- رضوانی، علی اصغر، (۱۳۷۷)، جغرافیا و صنعت توریسم، انتشارات پیام نور، چاپ دوم.
- زلفی ورزقانی، رضا و زیویار، پروانه، (۱۳۹۶)، بررسی نقش اکو توریسم غرب استان مازندران در توسعه پایدار گردشگری که در غرب استان مازندران (شهرستان رامسر، تنکابن و چالوس)، پژوهش های نوین علوم جغرافیایی، معماری و شهرسازی، سال اول، شماره ۸.
- شاریلی، جولیا، (۱۳۸۰)، گردشگری روستایی، ترجمه رحمت الله منشی زاده و فاطمه نصیری، تهران، نشر منشی.
- شریف زاده، ابوالقاسم و مرادزاد، همایون، (۱۳۸۱)، توسعه پایدار و توریسم روستایی، ماهنامه اجتماعی اقتصادی جهان، خرداد و تیر، شماره ۲۵۰ - ۲۵۱.
- صالحی، صادق، ابراهیمی، لیلا و فتاحی، ناصر، (۱۳۹۷)، مشارکت محلی و توسعه بوم گردی (مطالعه موردی روستای جنت رودبار)، آموزش محیط زیست و توسعه پایدار، شماره ۱۵.
- طبیعی، محمد و فرخزاد، محمد، (۱۳۹۳)، تحلیل تاثیرات اکوتوریسم بر توسعه پایدار روستاها نمونه پژوهش: روستای زیارت گرگان، کنفرانس بین المللی توسعه پایدار، راهکارها و چالش ها با محوریت کشاورزی، منابع طبیعی، محیط زیست و گردشگری، تبریز.
- فرهاد، شراره، (۱۳۹۴)، بررسی توسعه اکوتوریسم پایدار در منطقه ناهارخوران گرگان، کنفرانس بین المللی دستاوردهای نوین پژوهشی در مهندسی عمران، معماری و شهرسازی، تهران، موسسه آموزش عالی نیکان، دانشگاه تهران.
- قادری، اسماعیل، (۱۳۸۲)، نقش گردشگری روستایی در توسعه روستایی پایدار، پایان نامه دکتری، دانشگاه تربیت مدرس.
- لی، جان، (۱۳۷۸)، گردشگری و توسعه در جهان سوم، ترجمه عبدالرضا رکن الدین افتخاری و معصومه السادات امین صالحی، تهران، شرکت چاپ و نشر بازرگانی.
- مسعودی، ملیحه، سلمان ماهینی، عبدالرسول، محمدزاده، مرجان و میرکریمی، سید حامد، (۱۳۹۵)، برنامه ریزی اکوتوریسم در مناطق حفاظتی با استفاده از ارزیابی چند معیاره (مطالعه موردی: پناهگاه حیات وحش میانکاله)، نشریه محیط زیست طبیعی، دوره ۶۹ شماره ۱.
- منتصری، زهرا و نیکبخت، حاتم، (۱۳۹۷)، گردشگر روستای بیشه، مجله رشد آموزش جغرافیا، شماره ۱۲۰.
- منشی زاده، رحمت الله و نصیری، فاطمه، (۱۳۸۰)، گردشگری روستایی، انتشارات منشی.
- مهربان، رامونا، محمدزاده، ماریا و ارجمندی، رضا، (۱۳۹۰)، تدوین استراتژی مدیریت اکوتوریسم در پناهگاه حیات وحش دودانگه ساری با استفاده از روش SWOT، فصلنامه علوم و فنون منابع طبیعی، سال هفتم، شماره ۲.
- <https://www.karnaval.ir>
- <https://www.parsine.com>
- www.tash92.blogfa.com
- <https://fa.wikipedia.org>

A look at the obstacles and problems of rural tourism in the tourists' route from Naharkhoran to Tash village

Elham Motallebi^{*1}, Mani Yousefi², Nahid Yousefi³

1-Assistant Professor of Agriculture Department, Garmsar Branch, Islamic Azad University, Garmsar, Iran e27_motallebi@yahoo.com

2-Master's degree in Architecture, Damghan Branch, Islamic Azad University, Damghan, Iran

3-Master's degree in Urban Planning, Kermanshah Branch, Islamic Azad University, Kermanshah, Iran

Abstract

Rural and mountainous areas are areas where tourism and related activities are highly regarded. Rural tourism can play an important role in the sustainable development of rural areas with attractive natural scenery, beautiful landscapes, cultural, climatic and ethnic backgrounds. In the meantime, the villages of the mountainous regions can be attractive for tourists and climbers as a place of walks, due to their complex and coherent social texture. There are also many mountain villages in Iran, which can be found in the villages of Gorgan dining tourists to the south, which is known due to the special geographical location and diversity of natural phenomena as one of the natural and rural tourism centers in the country. However, in spite of its presence The ecotourism of this region has faced many obstacles and obstacles that have prevented its expansion from many natural attractions. This article, using a descriptive-analytical approach using field and library studies, seeks to identify and investigate the most important ecotourism challenges in the villages of the proposed route and provide appropriate solutions for its development. Accordingly, in this research, villages of Ziarat, Four Gardens, Shah Kouh, Tash High and Tash Shah, which are located on the way to the climbing of the nurseries to the south, were investigated. The findings showed that the existing villages enjoyed excellent natural characteristics such as climatic weather, springs, waterfalls, rivers, mountains, forests and biodiversity of numerous animal and plant species, as one of the areas Special and unique in the field of rural tourism can be proposed, which at the same time faces many challenges such as social, environmental, economic, etc., which can be achieved through the proper planning of sustainable development. Some of these challenges are solved.

Keywords: Ecotourism, Tash, Chaharbagh, Shakhkouh, Ziarat, Naharkhoran