



## اثرات حضور گردشگران مذهبی بر توسعه سکونتگاه‌های حاشیه شهر مشهد از دیدگاه ساکنین (مطالعه موردی: محله اکبرآباد در بلوار شاهنامه)

علیرضا فارسی<sup>۱</sup>، علیرضا بیدخوری<sup>۲</sup>، فاطمه استاد<sup>۳</sup>

### چکیده

گردشگری انواع مختلفی دارد که یکی از قدیمی‌ترین اشکال آن، گردشگری مذهبی است. گردشگری مذهبی گونه‌ای از گردشگری است که با هدف زیارت اماکن مذهبی صورت می‌گیرد. شهر مقدس مشهد به دلیل وجود حرم رضوی از دیرباز مقصد گردشگران داخلی و خارجی بسیاری بوده است. تحقیق حاضر با هدف «بررسی اثرات حضور گردشگران مذهبی بر توسعه سکونتگاه‌های حاشیه شهر از دیدگاه ساکنین (مورد مطالعه: محله اکبرآباد در بلوار شاهنامه)» انجام شده است. روش انجام آن توصیفی-تحلیلی و جمع‌آوری اطلاعات به دروس میدانی (استفاده از پرسشنامه محقق‌ساخته) بوده است که روایی آن با نظر اساتید راهنما و مشاور و پایایی آن از طریق آلفای کرون باخ به میزان ۰,۷۶۰ به دست آمده است. جامعه آماری تحقیق حاضر کلیه ساکنان بالای ۱۸ سال محله اکبرآباد و حجم نمونه با صلاحدید اساتید راهنما و مشاور ۱۰۰ نفر بوده است. نتایج حاصل از آزمون فرضیات نشان داد که گردشگری مذهبی بر سه شاخص توسعه پایدار یعنی «شاخص اقتصادی، اجتماعی- فرهنگی و نیز زیست‌محیطی» در محله اکبرآباد تأثیر مثبت دارد. اگرچه فرضیات این تحقیق تأیید شده‌اند اما از آنجا که میانگین نمره به دست آمده در آزمون تی‌تست کمتر از ۳ می‌باشد بنابراین می‌توان نتیجه گرفت هر سه شاخص توسعه سنجیده شده در این تحقیق، کمتر از حد متوسط در این محله محقق شده‌اند.

واژگان کلیدی: اثرات حضور، گردشگر مذهبی، توسعه، سکونتگاه‌های حاشیه شهر، محله اکبرآباد

۱- کارشناسی ارشد رشته گردشگری مذهبی دانشگاه خردگرایان مطهر، مشهد

۲- استادیار دانشگاه خردگرایان مطهر، مشهد

۳- مدرس دانشگاه خردگرایان مطهر، مشهد

امروزه گردشگری به‌عنوان یکی از پیشروترین فعالیت‌های در حال رشد دنیا و ابزاری برای افزایش درآمد ملی کشورها محسوب می‌شود (استعلاجی و الله قلی زاده، ۱۳۹۰). گردشگری از عوامل اصلی توسعه پایدار در سطوح اقتصادی، اجتماعی، فرهنگی و زیست‌محیطی است (پاپلی یزدی و همکاران، ۱۳۸۵)؛ و به‌عنوان یکی از امیدبخش‌ترین فعالیت‌هایی است که از آن به‌عنوان گذرگاه توسعه یاد می‌کنند (سلطانی و نوری، ۱۳۸۹). این صنعت یکی از رشدیافته‌ترین صنایع نیمه‌ی دوم قرن بیستم می‌باشد و اغلب به‌عنوان کلید یا رمز رشد اقتصادی، چه در کشورهای توسعه‌یافته و چه در کشورهای در حال توسعه به کار گرفته می‌شود (ضرابی، ۱۳۹۰). امروزه گردشگری، با ویژگی‌های بارز و منحصر به فرد، به یکی از بزرگ‌ترین و پرمفعت‌ترین صنایع در اقتصاد جهان تبدیل شده و بستری جهت تغییرات در فضاهای جغرافیایی فراهم آورده است. گردشگری مذهبی یکی از گونه‌های گردشگری است که توسعه آن می‌تواند منجر به افزایش اشتغال و درآمد و رونق اقتصاد گردد.

مرور برنامه‌های پنج ساله‌ی توسعه و نیز برنامه‌ریزی‌های انجام شده از سوی سازمان میراث فرهنگی و گردشگری به‌عنوان متولی اصلی مدیریت و برنامه‌ریزی توسعه‌ی گردشگری کشور، نشان می‌دهد که توسعه‌ی گردشگری در مقصدهای مذهبی همیشه در اولویت برنامه‌های توسعه‌ی گردشگری قرار داشته‌اند که نشان از اهمیت خاص این مقاصد است (سایت سازمان میراث فرهنگی: ۱۳۹۵). شهر مشهد با دارا بودن جاذبه‌های زیاد طبیعی و همچنین دست‌ساخته بشر، همواره به‌عنوان قطب گردشگری در جهان اسلام و کشور ایران مطرح بوده است و البته به علت وجود مقبره فردوسی، منطقه توس تا حدی مورد توجه بخشی از گردشگران بوده است. با این وجود چنانکه شایسته است این محدوده از شهر مشهد مورد اقبال گردشگران نبوده و بنابراین این محدوده که چندسالی است به مناطق ۲، ۱۰ و ۱۲ شهری مشهد الصاق شده است هنوز به‌قدر کفایت رشد و توسعه‌نیافته و به‌عنوان حاشیه شهر محسوب می‌گردد.

گردشگری انواع مختلفی دارد که یکی از آن‌ها گردشگری مذهبی می‌باشد، اما بنا به نظر تیموثی<sup>۱</sup> «گردشگری در چهارچوب الگوهای فضایی خاصی عمل می‌کند که یکی از این الگوهای فضایی گردشگری شهری است. نواحی شهری به علت آنکه جاذبه‌های تاریخی و فرهنگی بسیار دارند غالباً مقاصد گردشگری مهمی محسوب می‌شوند. شهرها معمولاً جاذبه‌های متنوع و بزرگی شامل موزه‌ها، بناهای یادبود، سالن‌های تئاتر، استادیوم‌های ورزشی، پارک‌ها، شهربازی، مراکز خرید، مناطقی با معماری تاریخی و مکان‌هایی مربوط به حوادث مهم یا افراد مشهور را دارا هستند که خود گردشگران بسیاری را جذب می‌کند» (تیموثی، ۱۹۹۵).

در مورد اثرات گردشگری نیز می‌توان به ابعاد مختلفی اشاره نمود، امروزه به دلیل اثرات چشمگیری که فعالیت‌های گردشگری در اقتصاد مناطق پذیرنده‌ی گردشگران برجای می‌گذارند، توجه فراوانی به این زمینه از فعالیت معطوف می‌گردد (علیزاده، ۱۳۸۱: ۵۵). گردشگری مذهبی صرفاً در بهره اقتصادی خلاصه نمی‌شود بلکه این بهره را از زوایای مختلفی همچون شناساندن فرهنگ داخلی به دیگر کشورها نیز می‌توان ارزیابی کرد. نتایج و دستاوردهای عمده‌ای را در بردارد که از آن جمله می‌توان به جنبه اشتغال‌زایی و تأثیر آن بر کارکردهای توسعه‌ای و اقتصادی در منطقه اشاره داشت.

مناطق حاشیه‌ای شهرها، عموماً از لحاظ اقتصادی دچار وضعیتی نابسامان‌تر از سایر بخش‌های شهر هستند، بنابراین با جذب گردشگران به این مناطق علاوه بر معرفی جاذبه‌های گردشگری می‌توان به رونق اقتصادی این بخش‌ها نیز کمک شایانی نمود. با توجه به آنچه تاکنون ذکر شد، کلان‌شهر مشهد هم به جهت وجود بارگاه ملکوتی امام رضا (ع) و هم به جهت دارا بودن ظرفیت‌های بالای گردشگری من جمله آرامگاه حکیم ابوالقاسم فردوسی، در طول سال پذیرای زائران و گردشگران زیادی از سرتاسر دنیا می‌باشد. محله اکبرآباد در بلوار شاهنامه یکی از محلات حاشیه شهر و در ورودی شمالی شهر مشهد است. سؤال اصلی تحقیق این است که حضور گردشگران مذهبی در شهر مشهد از دیدگاه ساکنین حاشیه شهر (نمونه مورد مطالعه: محله اکبرآباد) چه اثراتی بر توسعه این محله داشته است؟

گسترش و توسعه گردشگری در کشورهای توسعه‌یافته موجب تنوع هر چه بیشتر مشاغل و منابع درآمدی و کاهش ناهماهنگی در سایر بخش‌ها شده است. این صنعت برای کشورهای در حال توسعه که با مشکلات بی‌حدوحدصر اقتصادی و اجتماعی مواجه‌اند می‌تواند فرصتی درخور در اختیار برنامه‌ریزان قرار دهد تا با کاهش نابرابری‌ها، افزایش درآمدها و فرصت‌های جدید شغلی و توازن در سطوح اقتصادی مناطق مختلف کشور دست یابند (نوروزی، ۱۳۸۹)

نتایج پژوهش نیز می‌تواند الگویی مناسب در مورد فهم و تحلیل مسائل موجود در این خطه باشد و به‌عنوان ابزاری در اختیار مسئولان و مدیران شهری برای پیش‌بینی روند توسعه آتی در این خطه و درنهایت رسیدن به توسعه مطلوب و پایدار مورد استفاده قرار گیرد.

1 Timothy

گردشگری فعالیتی گسترده و اثربخش است که به اشکال گوناگون و در سطوح مختلف ملی و منطقه‌ای صورت می‌گیرد و دارای آثار و پیامدهای بسیار مهمی در عرصه‌های فرهنگی، اقتصادی و اجتماعی جوامع میزبان می‌باشد (پاپلی یزدی و همکاران، ۱۳۸۶). به تعبیر سازمان جهانی گردشگری، توسعه گردشگری عاملی مؤثر در مقابله با فقر و ایجاد بسترهای مناسب جهت افزایش درآمد اقشار مختلف، کاهش بیماری، رونق اقتصادی و در نتیجه بهبود کیفیت زندگی و رفاه اجتماعی مردم به‌ویژه در کشورهای کمتر توسعه‌یافته می‌باشد.

یکی از رایج‌ترین شکل‌های گردشگری در سراسر جهان گردشگری مذهبی است که سابقه آن مربوط با قرون گذشته است و به‌طور کلی شامل سفرها و بازدیدهایی می‌شود که اصلی‌ترین هدف از آن‌ها تجربه‌ای مذهبی است. جاذبه‌های مذهبی، زیارتگاه‌ها و اماکن مقدس هرساله تعداد زیادی از گردشگران را به‌سوی خود جذب می‌کنند. گردشگری مذهبی به لحاظ معنوی، هدفمند است و به دلایلی چون انجام زیارت به‌عنوان یک عمل عبادی، ابراز قدردانی، اقرار به گناه و ادای نذر، دستیابی به رستگاری معنوی و اجتماعی، برقراری جشن و بزرگداشت رویدادهای مذهبی خاص و ارتباط با هم‌کیشان صورت می‌گیرد.

گردشگری مذهبی با همه‌ی جزئیات و گونه‌های مختلف آن، به سبب ویژگی‌های ساختاری و کارکردی خاص، در زمره‌ی گردشگری جهانی جای گرفته به‌طوری‌که حوزه‌ی نفوذ آن، سرتاسر جهان را در بر گرفته به‌گونه‌ای که شرکت در جشنواره‌ای با ماهیت مذهبی، پذیرای ابعاد سه‌گانه معنوی، اجتماعی و تفریحی است. از دیگر مؤلفه‌های توسعه گردشگری مذهبی، جاذبه‌های آن است که با عناوین آرامگاه‌های زیارتی، جاذبه‌های گردشگری مذهبی یا جشنواره‌های مذهبی توصیف می‌شوند. جاذبه‌های مذهبی، زیارتگاه‌ها و اماکن مقدس همواره تعداد زیادی از گردشگران را به‌سوی خود جلب می‌کند، به‌طوری‌که گردشگری مذهبی توسط بسیاری از صاحب‌نظران به‌عنوان گزینه‌ای مؤثر جهت تنوع‌بخشی اقتصادی در نظر گرفته می‌شود. بازدید گردشگران از اماکن مقدس مانند زیارتگاه‌ها، مقابر و امامزاده‌ها در چارچوب گردشگری مذهبی یکی از اشتغال‌زاترین و پردرآمدترین فعالیت‌های اقتصادی به شمار می‌آید و فواید آن به لحاظ اقتصادی، فرهنگی و اجتماعی برای مردم و دولت هر کشوری شایان توجه است. افزایش درآمد اقشار مختلف، کاهش بیماری، رونق اقتصادی و در نتیجه بهبود کیفیت زندگی و رفاه اجتماعی مردم به‌ویژه در کشورهای کمتر توسعه‌یافته می‌باشد.

## ۲- اهداف تحقیق

تعیین جایگاه فعلی صنعت گردشگری و نقش آن در توسعه پایدار شهری  
بررسی و مطالعه میزان تفاوت شاخص‌های توسعه پایدار (اقتصادی، اجتماعی-فرهنگی، زیست‌محیطی) در محله اکبرآباد  
ارائه پیشنهادات و راهکارهایی جهت بهبود شرایط توسعه پایدار در محله اکبرآباد

## ۳- فرضیه‌های تحقیق

گردشگری مذهبی بر شاخص اقتصادی توسعه پایدار محله اکبرآباد تأثیر مثبت دارد.  
گردشگری مذهبی بر شاخص اجتماعی-فرهنگی توسعه پایدار محله اکبرآباد تأثیر مثبت دارد.  
گردشگری مذهبی بر شاخص زیست‌محیطی توسعه پایدار محله اکبرآباد تأثیر مثبت دارد.

## ۴- مبانی نظری و پیشینه تحقیق

اینکه در دنیای اسلام، پتانسیل زیادی برای پیدایش مکان‌های مقدس شامل زیارتگاه‌های فرهنگی و ملی، امامزاده‌ها، مساجد و ... وجود دارد. کلید درک گردشگری زیارتی، جریان حرکت مردم در پهنه‌ی زمین است (امین، ۲۰۱۳). پاره‌ای از اندیشمندان معتقد هستند که پیش‌سازی تجربیات گردشگر زیارتی، منجر به از دست دادن هنر سفر می‌شود و هر چقدر ما مصرانه‌تر و با خودآگاهی بیشتر بر روی توسعه تجربه خود کار کنیم، این چیز زائد فراگیرتر می‌شود. گردشگری زیارتی، نمایشی از رشد و توسعه اماکن زیارتی مانند امامزاده‌ها، مساجد و غیره و همچنین، راهی برای توسعه یکپارچه شهری است که نوعاً منجر به حل بسیاری از مسائل و مشکلات مدیریت شهری می‌گردد (آراسته، ۲۰۱۱). نخستین و مسلم‌ترین تأثیر گردشگری زیارتی، به‌واسطه دیدار از محوطه مذهبی و ارتباط بازدیدکنندگان با نهادهای مذهبی است (وان چن، ۲۰۰۶) در طول قرن‌ها، از برخی از محوطه‌های مذهبی بازدید شده است و در آنجا در طی دوره‌ی زمانی طولانی، اثراتی از سوی بازدیدکنندگان ایجاد شده است؛ اما گاهی محوطه‌های مقدس به ناگهان کشف می‌شوند و موجب تغییرات مهیج ناگهانی برای ساکنان بومی می‌شوند؛ مدجوجورجی در بوسنی و هرزگوین چنین نمونه‌ای است (دومان، ۲۰۱۱).

در گردشگری مذهبی با دو دسته‌ی مختلف از جهانگردان روبرو می‌شویم. دسته‌ی اول کسانی که از اماکن مقدس در دین خود بازدید می‌کنند و گروه دوم کسانی که از اماکن مقدس سایر ادیان دیدن می‌کنند. به‌هرحال، بسته به نوع هدفی که افراد دارند،

ممکن است یکی از انواع جهانگردی مذهبی را انتخاب کنند. شاید تفاوت این دو دسته در میزان استقبال باشد که جهانگردان از این سفرها می‌کنند، زیرا برخی سفرها به لحاظ اجرای فرمان‌ها مربوط به آن دین یا مذهب، حالت اجباری و یا تأکیدی به خود می‌گیرند و به‌ناچار همه افراد مؤمن به آن دین یا مذهب، مجبور به انجام آن سفر، دست‌کم برای یک‌بار می‌شوند. دقیقاً نظیر آنچه در دین اسلام مبنی بر زیارت‌خانه‌ی خدا بر مسلمانان واجب است اما در نهایت با توجه به مقاصد افراد، اشکال مختلفی از جهانگردی مذهبی شکل می‌گیرد (خلیلوند و کرمی، ۱۳۹۵).

خلیلوند و کرمی (۱۳۹۵) در مقاله‌ای با عنوان تحلیلی بر نقش گردشگری مذهبی در توسعه پایدار شهری مطالعه موردی: شهر مهران نشان داده‌اند که گردشگری مذهبی به ترتیب بر شاخص‌های توسعه اجتماعی- فرهنگی، زیست‌محیطی و اقتصادی اثرگذار است.

فیروزجائیان و همکاران (۱۳۹۳) در مقاله‌ای با عنوان تحلیل کارکردی گردشگری مذهبی در ایران (فراتحلیلی از تحقیقات موجود) به این نتیجه دست یافتند که در خرده نظام زیستی، گردشگری مذهبی موجب بهبود زیرساخت‌های اساسی در منطقه، ایجاد اشتغال، افزایش درآمد و بهبود اقتصادی شهرهای پذیرای گردشگری می‌شود.

اگرسی، بایرام، کارا و عارف کسبیک (۲۰۱۲) در مطالعه‌ای با عنوان «گردشگری مذهبی؛ پتانسیلی مغفول در ترکیه» به اثرات منفی گردشگری انبوه و لزوم توجه به انواع گردشگری جایگزین همچون اکوتوریسم، گردشگری روستایی، گردشگری درمانی، گردشگری فرهنگی و گردشگری مذهبی اشاره کرده‌اند. علاوه بر این، به تفاوت‌های سفرهای مذهبی و زیارتی امروزی با گذشته و همچنین، نیاز گردشگران مذهبی به امکانات و خدمات رفاهی و تفریحی متفاوت با گذشته پرداخته‌اند. مروری گذرا بر پژوهش‌های داخلی و خارجی انجام شده، نشان‌دهنده تأثیرگذاری گردشگری مذهبی بر سکونت‌گاه‌های حاشیه شهر است.

پارک<sup>۱</sup> (۱۹۹۴) در پژوهشی با استفاده از چارچوب مفهومی جغرافیای دینی و جغرافیای گردشگری به‌منظور استفاده‌ی بهتر از ویژگی‌های فضاها و مکان‌های مذهبی، بررسی واکنش‌های مذهبی در خصوص مقدس بودن این مکان‌ها و همچنین بازتاب‌های این واکنش‌ها پرداخته و نتیجه می‌گیرد که توجه به زیرساخت‌های محیطی ضروری است.

سانتوس<sup>۲</sup> (۲۰۰۰) در مقاله‌ای نشان می‌دهد که انگیزه گردشگران مذهبی شهر فاطیمای پرتغال، دینی است. او معتقد است که علیرغم مدرنیته هنوز هم تعداد زیادی از سفرها با انگیزه دینی انجام می‌شوند.

گیل و کاریل<sup>۳</sup> (۲۰۰۸) در پژوهش خود به بررسی وضعیت گردشگری در ناحیه‌ی زیارتی دیو اسپانیا پرداختند و عوامل مؤثر در توسعه گردشگری را «سرمایه‌ی اجتماعی، اشتغال و فعالیت‌های اقتصادی، شرایط و کیفیت عوامل محیطی و کیفیت زندگی ساکنین» برشمردند.

ورزساک و گات (۲۰۰۹) در مطالعه‌ای جایگاه گردشگری مذهبی در صنعت گردشگری رومانی را بررسی کرده‌اند. پس از بررسی نقاط قوت، ضعف، فرصت‌ها و تهدیدها در گردشگری رومانی با استفاده از پرسشنامه استخراج شده برای تجزیه و تحلیل از ماتریس سوات استفاده شده است. نتایج نشان داده است که راهبردهای تهاجمی در کل صنعت گردشگری رومانی و راهبردهای محافظه‌کارانه در گردشگری مذهبی آن بیشترین کارایی را خواهد داشت.

## ۵- روش تحقیق

روش پژوهش در تحقیق حاضر، پیمایشی بوده است، جامعه آماری تحقیق حاضر کلیه ساکنان بالای ۲۰ سال در محله اکبرآباد بوده‌اند که بر اساس فرمول نمونه‌گیری کوکران حجم نمونه برابر با ۳۲۲ نفر برآورد شده و با صلاح‌دید استاد راهنما و مشاور حجم نمونه ۱۰۰ نفر انتخاب شده است، شیوه نمونه‌گیری نیز نمونه‌گیری سیستماتیک بوده است. ابزار گردآوری داده در این تحقیق، پرسشنامه محقق ساخته بوده است که روایی آن از طریق داوران و پایایی‌اش از طریق آلفای کرونباخ و به میزان ۰٫۷ به‌دست‌آمده است. برای تجزیه و تحلیل داده‌ها نیز از نرم‌افزار اس پی اس اس استفاده شده است.

## ۶- قلمرو پژوهش

برای «بررسی اثرات حضور گردشگران مذهبی بر توسعه سکونت‌گاه‌های حاشیه شهر از دیدگاه ساکنین» به مطالعه محله اکبرآباد در بلوار شاهنامه و در نیمه دوم سال ۱۳۹۸ پرداخته خواهد شد.

1 Park  
2 santos  
3 Gill & Garyl



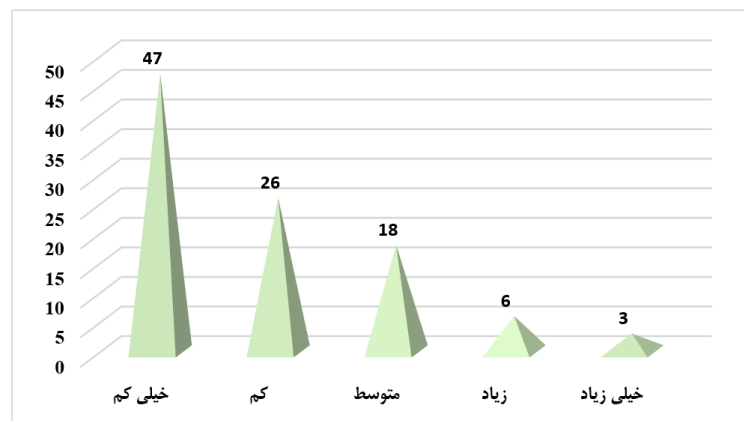
تصویر ۱- محدوده قلمروی پژوهش

## ۷- یافته‌های پژوهش

۶۱ درصد پاسخگویان را مردان و ۳۹ درصد آن‌ها را زنان تشکیل داده‌اند. حدوداً ۷۹ درصد پاسخگویان را متأهلین و ۲۱ درصد آن‌ها را مجردها تشکیل داده‌اند. حدود ۲۵ درصد پاسخگویان در بازه سنی ۲۰ تا ۳۰ سال و همین مقدار نیز در بازه سنی ۳۰ تا ۴۰ سال بوده‌اند، حدوداً ۲۲ درصد نیز در بازه سنی ۴۰ تا ۵۰ سال، ۱۱ درصد بیش از ۶۰ سال سن داشته‌اند، همچنین ۹ درصد پاسخگویان در بازه ۵۰ تا ۶۰ سال و ۸ درصد نیز کمتر از ۲۰ سال سن داشته‌اند. بیشترین تعداد پاسخگویان یعنی ۳۷ درصد آن‌ها صاحبان مشاغل آزاد و کمترین تعداد آن‌ها کشاورزان و دامداران بوده‌اند. بیشترین تعداد پاسخگویان (۳۲ درصد) دارای تحصیلات ابتدایی و سپس راهنمایی (۳۱ درصد) بوده‌اند، ۱۹ درصد آن‌ها دارای مدرک دیپلم و ۱۰ درصد دارای لیسانس و بالاتر بوده‌اند و ۸ درصد نیز بی‌سواد بوده‌اند. حدود ۲۴ درصد پاسخگویان بین ۱۵ تا ۲۰ سال و ۲۱ درصد نیز بیش از ۳۰ سال ساکن محله بوده‌اند، ۹ درصد نیز کمتر از ۵ سال ساکن محله بوده‌اند.

### ۷-۱- توصیف بعد اجتماعی توسعه پایدار در محله اکبرآباد

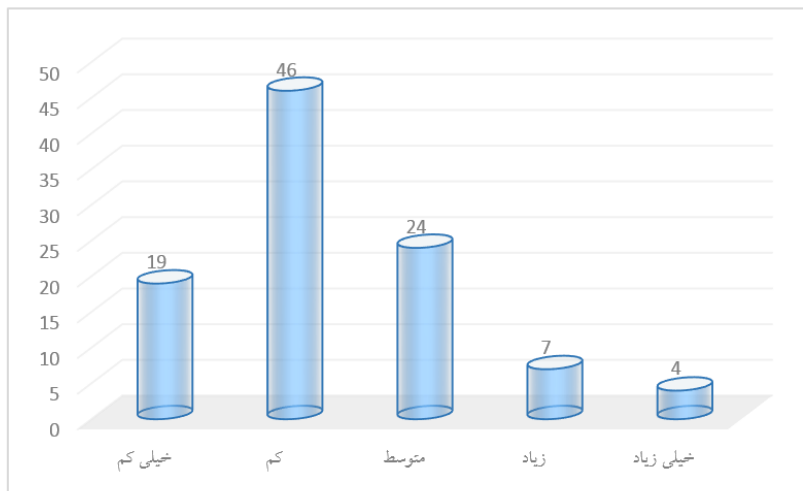
به‌زعم ۷۳ درصد از پاسخگویان بعد اجتماعی توسعه در محله اکبرآباد در حد خیلی کم و کمی اتفاق افتاده است، از نظر ۱۸ درصدشان در حد متوسط و از نظر تنها ۹ درصدشان این امر در حد زیاد و خیلی زیادی اتفاق افتاده است.



نمودار ۱- بعد اجتماعی توسعه پایدار

### ۲-۷- توصیف بعد اقتصادی توسعه پایدار در محله اکبرآباد

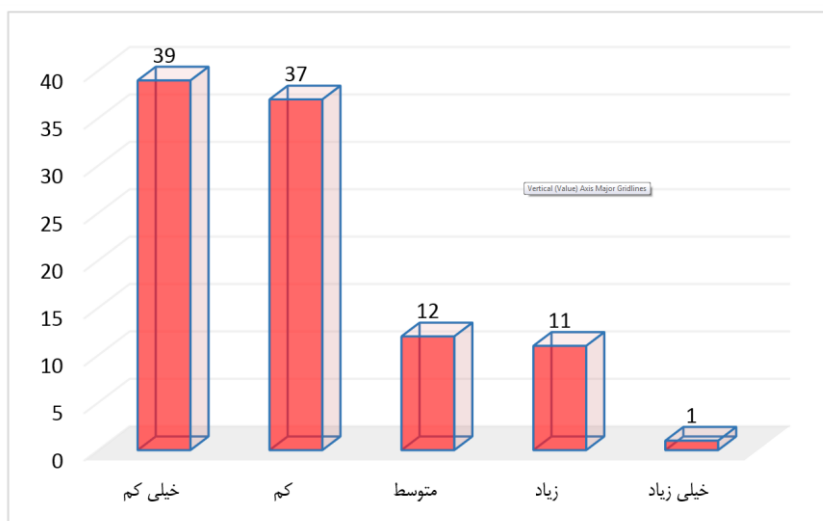
به زعم ۶۵ درصد از پاسخگویان بعد اقتصادی توسعه در محله اکبرآباد در حد خیلی کم و کمی اتفاق افتاده است، از نظر درصدشان در حد متوسط و از نظر تنها ۱۱ درصدشان این امر در حد زیاد و خیلی زیادی اتفاق افتاده است.



نمودار ۲- بعد اقتصادی توسعه پایدار

### ۳-۷- توصیف بعد زیست محیطی توسعه پایدار در محله اکبرآباد

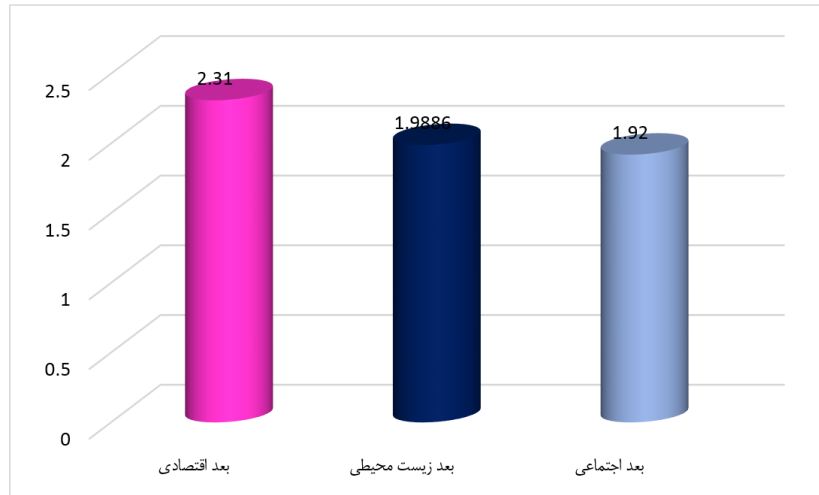
به زعم ۷۶ درصد از پاسخگویان بعد زیست محیطی توسعه در محله اکبرآباد در حد خیلی کم و کمی اتفاق افتاده است، از نظر ۱۲ درصدشان در حد متوسط و همچنین از نظر ۱۲ درصدشان این امر در حد زیاد و خیلی زیادی اتفاق افتاده است.



نمودار ۳- توصیف بعد زیست محیطی توسعه پایدار در محله اکبرآباد

### ۸- مقایسه میانگین ابعاد توسعه پایدار در محله اکبرآباد

مقایسه میانگین سه بعد توسعه پایدار نشان می‌دهد که بعد اقتصادی توسعه پایدار بیشتر از سایر ابعاد در محله اکبرآباد توسعه یافته است، گفتنی است این ابعاد در بازه یک تا پنج سنجیده شده‌اند و با توجه به اینکه هر سه این ابعاد کمتر از عدد سه می‌باشند حاکی از این است که ابعاد توسعه پایدار در محله اکبرآباد کمتر از حد متوسط رشد کرده‌اند و حتی در مورد دو بعد زیست محیطی و نیز اجتماعی باید گفت این دو بعد (با توجه به اینکه میانگین آن‌ها کمتر از عدد دو به دست آمده است) در حد پایین رشد کرده‌اند.



نمودار ۴- مقایسه میانگین ابعاد توسعه پایدار

## ۹- آزمون فرضیات تحقیق

از آنجاکه در آزمون بررسی نرمال بودن داده‌ها، سطح معناداری کمتر از ۰,۰۵ به دست آمده است، داده‌ها از توزیع غیرنرمال برخوردار بوده و بنابراین برای آزمون فرضیات از آزمون‌های ناپارامتریک استفاده می‌شود. همچنین با توجه به سطح سنجش متغیرها (ترتیبی بودن متغیرها) و نوع فرضیه (فرضیه اثرگذاری)، برای آزمون فرضیات باید از آزمون تی تست استفاده کرد (حیدری چروده و فروغ زاده، ۱۳۸۹).

**فرضیه اول:** گردشگری مذهبی بر شاخص اقتصادی توسعه پایدار محله اکبرآباد تأثیر مثبت دارد.

جدول ۱- آزمون تی تست فرضیه اول

| شاخص اقتصادی | تعداد پاسخها | میانگین | انحراف معیار | میانگین خطای استاندارد |
|--------------|--------------|---------|--------------|------------------------|
|              | 100          | 2.3100  | .99184       | .09918                 |

| شاخص اقتصادی | آماره تی | درجه آزادی | سطح معناداری | اختلاف میانگین |               |
|--------------|----------|------------|--------------|----------------|---------------|
|              |          |            |              | کمترین مقدار   | بیشترین مقدار |
|              | 23.290   | 99         | .000         | 2.1132         | 2.5068        |

نتیجه حاصل از آزمون تی تست نشان می‌دهد که با توجه به اینکه سطح معناداری در آزمون فوق کمتر از ۰,۰۵ به دست آمده، فرض صفر مبنی بر عدم تأثیرگذاری متغیر گردشگری بر شاخص توسعه پایدار در محله اکبرآباد، رد و فرضیه فوق تأیید می‌شود؛ بنابراین می‌توان گفت گردشگری مذهبی بر شاخص اقتصادی توسعه پایدار محله اکبرآباد تأثیر مثبت دارد. از آنجاکه میانگین در آزمون فوق برابر با ۲,۳ به دست آمده یعنی تأثیر گردشگری مذهبی بر شاخص اقتصادی توسعه پایدار در بازه ۱ تا ۵، در حد کمتر از متوسط می‌باشد.

**فرضیه دوم:** گردشگری مذهبی بر شاخص اجتماعی-فرهنگی توسعه پایدار محله اکبرآباد تأثیر مثبت دارد.

جدول ۳- آزمون تی تست فرضیه دوم

| بعد اجتماعی | تعداد پاسخها | میانگین | انحراف معیار | میانگین خطای استاندارد |
|-------------|--------------|---------|--------------|------------------------|
|             | 100          | 1.9200  | 1.07947      | .10795                 |

| شاخص اجتماعی | آماره تی | درجه آزادی | سطح معناداری | اختلاف میانگین |               |
|--------------|----------|------------|--------------|----------------|---------------|
|              |          |            |              | کمترین مقدار   | بیشترین مقدار |
|              | 17.787   | 99         | .000         | 1.7058         | 2.1342        |

نتیجه حاصل از آزمون تی تست نشان می‌دهد که با توجه به اینکه سطح معناداری در آزمون فوق کمتر از ۰,۰۵ به دست آمده، فرض صفر مبنی بر عدم تأثیرگذاری گردشگری مذهبی بر شاخص اجتماعی-فرهنگی توسعه پایدار محله اکبرآباد رد و فرضیه گردشگری مذهبی بر شاخص اجتماعی-فرهنگی توسعه پایدار محله اکبرآباد تأثیر مثبت دارد، تأیید می‌شود. از آنجا که میانگین در آزمون فوق برابر با ۱,۹ به دست آمده یعنی تأثیر گردشگری مذهبی بر شاخص اجتماعی توسعه پایدار در بازه ۱ تا ۵، در حد کمتر از متوسط می‌باشد.

**فرضیه سوم:** گردشگری مذهبی بر شاخص زیست‌محیطی توسعه پایدار محله اکبرآباد تأثیر مثبت دارد.

جدول ۴- آزمون تی تست فرضیه سوم

|                 |         |              |                        |
|-----------------|---------|--------------|------------------------|
| تعداد پاسخ‌ها   | میانگین | انحراف معیار | میانگین خطای استاندارد |
| 100             | 1.9886  | 1.02849      | .10285                 |
| شاخص زیست‌محیطی |         |              |                        |

|                |            |              |                |              |               |
|----------------|------------|--------------|----------------|--------------|---------------|
| آماره تی       | درجه آزادی | سطح معناداری | اختلاف میانگین | کمترین مقدار | بیشترین مقدار |
| 19.335         | 99         | .000         | 1.98857        | 1.7845       | 2.1926        |
| بعد زیست‌محیطی |            |              |                |              |               |

نتیجه حاصل از آزمون تی تست نشان می‌دهد که با توجه به اینکه سطح معناداری در آزمون فوق کمتر از ۰,۰۵ به دست آمده، فرض صفر مبنی بر عدم تأثیرگذاری متغیر گردشگری مذهبی بر شاخص زیست‌محیطی توسعه پایدار محله اکبرآباد، رد و فرضیه فوق تأیید می‌شود؛ بنابراین می‌توان گفت گردشگری مذهبی بر شاخص زیست‌محیطی توسعه پایدار محله اکبرآباد تأثیر مثبت دارد. از آنجا که میانگین در آزمون فوق برابر ۱,۹ به دست آمده یعنی تأثیر گردشگری مذهبی بر شاخص زیست‌محیطی توسعه پایدار در بازه ۱ تا ۵، در حد کمتر از متوسط می‌باشد.

## نتیجه‌گیری

گردشگری مذهبی بر شاخص اقتصادی توسعه پایدار محله اکبرآباد تأثیر مثبت دارد، گردشگری مذهبی بر شاخص اجتماعی-فرهنگی توسعه پایدار محله اکبرآباد تأثیر مثبت دارد، گردشگری مذهبی بر شاخص زیست‌محیطی توسعه پایدار محله اکبرآباد تأثیر مثبت دارد. اگرچه فرضیات این تحقیق تأیید شده‌اند اما از آنجا که میانگین نمره به دست آمده در آزمون تی تست کمتر از ۳ می‌باشد بنابراین می‌توان نتیجه گرفت هر سه شاخص توسعه سنجیده شده در این تحقیق، کمتر از حد متوسط در این محله محقق شده‌اند. باید گفت این محله در سال‌های گذشته جزو مناطق شهری نبوده و جزو روستاهای شهر مشهد به حساب می‌آمده است، از زمانی که جزو منقل منطقه ۱۲ شهرداری مشهد الصاق شده است، فعالیت‌های مختلفی در آن انجام شده است که بخشی از فعالیت‌های مذکور، معطوف به گردشگری در این محله بوده است و بنابراین، این امر که میانگین شاخص‌های توسعه پایدار در این محله کمتر از حد میانگین باشد، امری طبیعی است و ارتقای این شاخص‌ها نیازمند گذشت زمان است.

## پیشنهادهای پژوهش

با توجه به اینکه محله اکبرآباد در مسیر تردد تعداد زیادی از زائران قرار دارد و همچنین به‌طور خاص در دهه آخر صفر تعداد زیادی زائر پیاده از این محله عبور کرده و به سمت حرم مطهر رهسپار می‌شوند، باید عنایت ویژه‌ای به ظرفیت‌های گردشگری در این محله داشت:

با عنایت به اینکه شاخص توسعه اقتصادی در این محله کمتر از حد متوسط به دست آمده است، پیشنهاد می‌شود که در توانمندسازی ساکنان جهت ارتقای وضعیت اقتصادی‌شان، اهتمام ورزیده شود. طرح‌هایی همچون کمک به راه‌اندازی بوم‌گردی، راه‌اندازی مشاغل خانگی و کارگاه‌های تولید صنایع دستی، بازارچه‌های دائمی ارائه صنایع دستی در محله از نمونه طرح‌های پیشنهادی جهت توسعه اقتصادی محله می‌باشد.

از آنجا که شاخص توسعه اجتماعی فرهنگی در این محله در حد کمتر از متوسط به دست آمده است، ضروری است تا با ارائه آموزش‌های تعامل با گردشگران، اقدام به توانمندسازی بومیان شود. طرح‌هایی همچون شوراها، اجتماعات، محلات، آموزش فرهنگ شهروندی، آموزش‌های کنترل خشم، همسایه‌مداری، رعایت حقوق شهروندی، تأسیس فرهنگسراها و خانه‌های فرهنگ در محله، تأسیس زمین‌ها و سالن‌های ورزشی در محله از نمونه طرح‌های پیشنهادی جهت توسعه اجتماعی فرهنگی محله می‌باشد. با توجه به اینکه شاخص زیست‌محیطی نیز کمتر از حد متوسط به دست آمده است، پیشنهاد می‌شود در راستای ارتقای فرهنگ حفاظت از محیط زیست در بین ساکنان، اقداماتی همچون آموزش ارائه شود. طبق بازدید میدانی از محله، رهاسازی



فاضلاب و دفع نامناسب فاضلاب خانگی در معابر، نگهداری احشام در منازل، سگ‌های ولگرد و اراضی رها، از دیگر معضلات این محله است که راه‌اندازی شبکه آگو از سوی سازمان آب و فاضلاب، راه‌اندازی دام شهر با همکاری استانداری، شهرداری، جهاد کشاورزی و دادگستری و الزام دامداران به انتقال از محدوده شهری به آن دام شهر، اقدام به عقیم‌سازی سگ‌های ولگرد که علاوه بر ایجاد ترس و ناامنی برای ساکنین، حامل سالک و هاری هستند و اخطار به مالکین اراضی رها جهت دیوارکشی ملک طبق قوانین از سوی شهرداری پیشنهادهایی است که جهت ارتقای فرهنگ حفاظت از محیط زیست در بین ساکنین قابل طرح است. با توجه به اینکه محله اکبرآباد در مسیر تردد تعداد زیادی از زائران قرار دارد و همچنین به‌طور خاص در دهه آخر صفر تعداد زیادی زائر پیاده از این محله عبور کرده و به سمت حرم مطهر رهسپار می‌شوند، باید عنایت ویژه‌ای به ظرفیت‌های گردشگری در این محله داشت:

با عنایت به اینکه شاخص توسعه اقتصادی در این محله کمتر از حد متوسط به دست آمده است، پیشنهاد می‌شود که در توانمندسازی ساکنان جهت ارتقای وضعیت اقتصادی‌شان، اهتمام ورزیده شود. طرح‌هایی همچون کمک به راه‌اندازی بوم گردی، راه‌اندازی مشاغل خانگی و کارگاه‌های تولید صنایع دستی، بازارچه‌های دائمی ارائه صنایع دستی در محله از نمونه طرح‌های پیشنهادی جهت توسعه اقتصادی محله می‌باشد.

از آنجا که شاخص توسعه اجتماعی فرهنگی در این محله در حد کمتر از متوسط به دست آمده است، ضروری است تا با ارائه آموزش‌های تعامل با گردشگران، اقدام به توانمندسازی بومیان شود. طرح‌هایی همچون شوراهای اجتماعی محلات، آموزش فرهنگ شهروندی، آموزش‌های کنترل خشم، همسایه‌مداری، رعایت حقوق شهروندی، تأسیس فرهنگسراها و خانه‌های فرهنگ در محله، تأسیس زمین‌ها و سالن‌های ورزشی در محله از نمونه طرح‌های پیشنهادی جهت توسعه اجتماعی فرهنگی محله می‌باشد. با توجه به اینکه شاخص زیست‌محیطی نیز کمتر از حد متوسط به دست آمده است، پیشنهاد می‌شود در راستای ارتقای فرهنگ حفاظت از محیط زیست در بین ساکنان، اقداماتی همچون آموزش ارائه شود. طبق بازدید میدانی از محله، رهاسازی فاضلاب و دفع نامناسب فاضلاب خانگی در معابر، نگهداری احشام در منازل، سگ‌های ولگرد و اراضی رها، از دیگر معضلات این محله است که راه‌اندازی شبکه آگو از سوی سازمان آب و فاضلاب، راه‌اندازی دام شهر با همکاری استانداری، شهرداری، جهاد کشاورزی و دادگستری و الزام دامداران به انتقال از محدوده شهری به آن دام شهر، اقدام به عقیم‌سازی سگ‌های ولگرد که علاوه بر ایجاد ترس و ناامنی برای ساکنین، حامل سالک و هاری هستند و اخطار به مالکین اراضی رها جهت دیوارکشی ملک طبق قوانین از سوی شهرداری پیشنهادهایی است که جهت ارتقای فرهنگ حفاظت از محیط زیست در بین ساکنین قابل طرح است.

## منابع

- استعلاجی، علیرضا، مهناز الله قلی زاده (۱۳۹۰)، «برنامه‌ریزی توسعه پایدار با تأکید بر گردشگری مطالعه موردی سرعین و روستاهای اطراف»، مجله جغرافیا (فصلنامه علمی- پژوهشی انجمن جغرافیای ایران) دوره جدید، سال نهم، شماره ۳۰، صص ۱۴۴-۱۲۹.
- پاپلی یزدی، محمدحسن و سقایی، مهدی، (۱۳۸۵)، «گردشگری ماهیت و مفاهیم گردشگری»، تهران: انتشارات سمت.
- حیدری چروده، مجید و فروغ زاده، سیمین (۱۳۸۹)، «راهنمای کاربردی نرم‌افزار اس پی اس اس؛ با تأکید بر روش تحقیق و آمار»، تهران: انتشارات جامعه‌شناسان.
- خلیلوند کلثوم، کرمی فرحناز، (۱۳۹۵)، «تحلیلی بر نقش گردشگری مذهبی در توسعه پایدار شهری (مطالعه موردی: شهر مهران)»، اولین همایش بین‌المللی اقتصاد شهری (با رویکرد اقتصاد مقاومتی، اقدام و عمل)، اردیبهشت.
- سازمان میراث فرهنگی، صنایع دستی و گردشگری، کمیته ملی طبیعت‌گردی، گزارش تلفیق نهایی طرح
- سلطانی، زهرا، سید هدایت الله نوری (۱۳۸۹)، «ارزیابی توان محیطی شهرستان خوانسار به‌منظور توسعه توریسم با استفاده از»، فصلنامه پژوهش‌های جغرافیایی، شماره ۹۹، صص ۱۰۰-۷۷.
- ضرابی، اصغر، صدیق اسلامی پریخانی (۱۳۹۰)، «سنجش تأثیرات اقتصادی، اجتماعی- فرهنگی و زیست‌محیطی توسعه گردشگری (مطالعه موردی شهرستان مشکین شهر)»، پژوهش‌های جغرافیای انسانی، شماره ۷۵، صص ۵۲-۳۷.
- علیزاده، کتابون، (۱۳۸۱)، «اثرات حضور گردشگران بر منابع زیست‌محیطی»، فصلنامه پژوهش‌های جغرافیایی، شماره ۴۴، صص ۷۰-۵۵.
- فیروزجانیان، علی‌اصغر، یوسفی، ندا، میرمحمدتبار، سیداحمد (۱۳۹۳)، «تحلیل کارکردی گردشگری مذهبی در ایران (فراتحلیلی از تحقیقات موجود)». مجله برنامه‌ریزی و توسعه گردشگری.
- نوروزی، محمدباقر (۱۳۸۹)، «امکان‌سنجی جاذبه‌های دره توتیا (بهشت گمشده) از توابع شهرستان ملایر با هدف تبدیل آن به یک سایت گردشگری»، فصلنامه آمایش محیط، شماره ۳، پیاپی ۹، صص ۱۷۹-۱۵۵.
- Amin, Mohammad Mostafa, (2013), Religious Tourism in Egypt: A Case Study Analysis, the American University in Cairo, School of Global Affairs and Public Policy.

12. Arasteh, Mohammad & Mohammadi Eilami, Rahim, (2011), The Role of Religion and Islam in the Tourism Industry of Iran, Social science research Network
13. Duman, Teoman. (2011), Value of Islamic Tourism Offering: Perspectives from the Turkish Experience, World Islamic Tourism Forum, Kuala Lumpur, Malaysia.
14. Egresi, I. Bayram, B. and Kara, F. (2012). "Tourism at religious sites: a case from the Turkish Experience, World Islamic Tourism Forum, Kuala Lumpur,
15. Gil, A.R. and Curiel, J. E. (2008); "Religious Events as Special Interest Tourism. A Spanish Experience PASOS. Revista de Turismoy Cultural, Vol 6, N. 3, PP 419-433.
16. Park, chris, c, 1994, sacred Worlds – An Introduction to Geography and Religion. London: routledge
17. Santos, P (2004). Residents perception of Tourism impacts: A case study of Travel
18. Santos, m and da Graça Mougá Poças. (2000); "Fátima: religious tourism in a sanctuary city". 6 World Leisure Congress; Bilbao, de 3 a 7 de Julho Actas em CD-ROM.
19. Timothy, Dallen J. and Geoffrey wall, (1995): "Tourist Accommodation in an historic city", The Journal of Tourism Studies, Vol. 6, No.
20. Vorzsak M. and Gut C. (2009). "The Place of Religious Tourism in Romania's
21. Wan-Chen Po and Bwo-Nung Huang, (2008), "Tourism, development