



دستیابی به شاخص‌های مطلوب سکونت شهری در بافت‌های فرسوده تاریخی ایران؛ نمونه موردی: بافت فرسوده تاریخی شهر اردبیل

حسن محمودزاده^{۱*}، سارا ساحلی^۲

کد مقاله: ۴۴۳۴۹

چکیده

بافت فرسوده تاریخی، بافتی با ارزش است که در طول دوران شهرنشینی، دستخوش تغییرات و تحولات دوران گشته و در این پروسه به دلیل عدم انطباق با سرعت سیر تحولات، نتوانسته خود را با شرایط حال وفق دهد، در نتیجه منجر به فرسودگی و ازکارافتادگی آن گشته است. ساکنان بافت‌های فرسوده تاریخی به دلایلی که در تحقیق فوق ارائه می‌گردد، از وضع سکونت خود راضی نبوده و خواستار جابجایی و ترک بافت هستند. در حالیکه در بیشتر شهرها هسته اولیه شهرنشینی و تمدن شهری، از بافت تاریخی آن شهر شروع شده و به دلیل ارزش تاریخی آن که در برخی موارد در مقیاس جهانی اهمیت دارد، دارای ویژگی منحصر به فرد جهانی می‌باشد. بافت تاریخی شهر اردبیل جز بافت‌های با ارزش تاریخی در مقیاس جهانی ولی فرسوده محسوب می‌شود که درگیر معضلات مذکور می‌باشد. در این تحقیق سعی شده با توجه به معضلات حاضر در این نوع از بافت شهری و با در نظر گرفتن دیدگاه فرانوگرایانه در طرح‌های شهری، به تجزیه و تحلیل براساس تحقیقات موجود و پرسش‌های میدانی از افراد درگیر، چه به صورت مستقیم و چه به صورت غیر مستقیم پرداخته شود و در نهایت شاخص‌هایی را علاوه بر شاخص‌های کالبدی، نظیر شاخص‌های اقتصادی، فرهنگی، اجتماعی و ... جهت سکونت مطلوب در این نوع از بافت مشخص کرده و براساس آن طرحی را برای بافت فرسوده تاریخی شهر اردبیل ارائه می‌گردد.

واژگان کلیدی: شاخص مطلوب، سکونت شهری، بافت فرسوده، بافت تاریخی، شهر اردبیل

۱- دکتری جغرافیا و برنامه‌ریزی شهری، دانشیار دانشگاه تبریز، (نویسنده مسئول) mahmoudzadeh@tabrizu.ac.ir

۲- دانشجوی دکتری رشته جغرافیا و برنامه‌ریزی شهری،

۱- مقدمه

در دوره تحولات جدید شهرنشینی و مشکلات ناشی از آنها، مراکز و بافتهای تاریخی شهرها بیش از سایر نقاط شهری در معرض تأثیرات نامطلوب توسعه شهری قرار گرفته اند؛ چنانکه پیامدهای این موضوع را در سیما و سکونتگاه‌ها شهرهای تاریخی دنیا و بویژه شهرهای تاریخی ایران، به روشنی می‌توان دید؛ تا آنجا که لزوم احیای ارزشهای بافتهای تاریخی در مسیر تحولات جدید ناگزیر می‌نماید. سازمان فضایی شهرهای سنتی ایران، در روند پیدایش خود از این امر مستثنی نبوده، لذا حیات شهر و فضاهای آن، تداومی مبتنی بر زیبایی، خوانایی و هویت عملکردی داشته است؛ اما امروزه این انسجام و هماهنگی کالبدی - انسانی به دلیل رشد سریع شهرنشینی و عدم هماهنگی طراحی شهری با تکنولوژی، از بین رفته و در این بین، بافت تاریخی که محصول رشد تدریجی و ارگانیک شهر در ادوار تاریخی بوده، بیش از سایر بخش‌های دیگر، دچار این آشفتگی و سردرگمی شده است. کهنگی و قدمت بافتهای یاد شده از یک سو و بهره‌کشی شدید و بی‌علاقگی ساکنان و مالکان به نوسازی منطقه از سوی دیگر، به فرسودگی و فساد کالبدی، کاهش ارزشهای محله‌ای، افول کیفیت‌های فرهنگی، بصری، اجتماعی، اقتصادی و ... و حتی ویرانی بسیاری از بافتها، تجهیزات و تأسیسات موجود در این بخش از شهرها انجامیده است که در صورت عدم جلوگیری از آن، سکونت در اینگونه از بافت‌ها، مشکل خواهد شد و به مرور منجر به مرگ و انهدام بافتهای یاد شده خواهد گردید. از جمله اهدافی که در این تحقیق جهت تعیین شاخص‌های سکونت مطلوب در بافت‌های فرسوده تاریخی مدنظر است، می‌توان به موارد زیر اشاره کرد:

- توجه به برنامه‌های فقرزدائی و ایجاد پیوند بین توسعه کالبدی و اقتصادی و اجتماعی بافت‌های فرسوده تاریخی شهرها در چارچوب برنامه‌های راهبردی توسعه شهر.
- تهیه طرحها و تنظیم برنامه‌های احیاء و باززنده‌سازی، بهسازی و نوسازی بر اساس تقاضای واقعی ساکنان و به فراخور ویژگی‌های اقتصادی، اجتماعی و کالبدی در محدوده بافت‌های فرسوده تاریخی به منظور بهبود کیفیت زندگی، تقویت و ارتقای هویت محله‌ها و محدوده‌ها.
- درک نیازهای ساکنان بر اساس تقاضای واقعی آنها و اولویت بندی آنها با رویکرد برنامه ریزی مشارکتی.
- تجدید ساخت در مقیاس بلوک شهری با حفظ هویت و منافع اجتماع محلی در محدوده بافت‌های فرسوده تاریخی.
- جلب مشارکت ساکنان و شاغلان محدوده بافت‌های فرسوده تاریخی در زمینه احیا بهسازی و نوسازی.
- بهبود وضعیت اقتصادی، اجتماعی و شرایط محیطی ساکنان محدوده بافت‌های فرسوده تاریخی.
- شناسایی، حفظ، تقویت و بهره‌گیری از ظرفیتهای و قابلیت‌های کالبدی، اجتماعی و اقتصادی و محیطی اماکن و محدوده‌های تاریخی - فرهنگی شهرها در جهت احیاء، بهسازی و نوسازی محدوده بافت‌های فرسوده تاریخی.

۲- مبانی نظری

۲-۱- تعاریف

در زیر به برخی از تعاریف موجود در این حوزه پرداخته شده است:

بافت: مراد از بافت، گستره‌ای هم‌پیوند است که با ریخت‌شناسی‌های متفاوت طی دوران حیات شهری در داخل محدوده شهر و یا حاشیه آن در تداوم و پیوند با شهر شکل گرفته باشد. این گستره می‌تواند از بناها، مجموع‌ها، راه‌ها، فضاها، تأسیسات و تجهیزات شهری و یا ترکیبی از آنها تشکیل شده باشد (حبیبی، ۱۳۸۶: ۲۱).

فرسودگی: مراد از فرسودگی، ناکارآمدی و کاهش کارایی یک بافت نسبت به کارآمدی سایر بافتهای شهری است. فرسودگی بافت و عناصر درونی آن یا به سبب قدمت و یا به سبب فقدان برنامه توسعه و نظارت فنی بر شکل‌گیری آن بافت بوجود می‌آید، پیامد فرسودگی بافت که در نهایت به از بین رفتن منزلت آن در اذهان شهروندان منجر می‌شود، در اشکال گوناگون از جمله کاهش و یا فقدان شرایط زیست‌پذیری و ایمنی و نیز نابسامانی‌های کالبدی، اجتماعی، اقتصادی و تأسیساتی قابل دریافت و شناسایی است (حبیبی، ۱۳۸۶: ۲۱).

بافت‌های فرسوده: بخشهایی از بافت‌های شهری که کیفیت‌های کالبدی و کارکردی آنها کاهش یافته و مختل گردیده است. فرسودگی به دو دسته تقسیم می‌شود: الف- فرسودگی نسبی بافت: که در یکی از عناصر مهم فضای زندگی یعنی کالبد یا فعالیت رخنه می‌کند و به دنبال خود باعث فرسودگی نسبی فضای زندگی می‌گردد. ب- فرسودگی کامل بافت: فرسودگی در هر دو عنصر فضای زندگی یعنی کالبد و فعالیت رخنه کرده باشد و به دنبال آن باعث فرسودگی کامل فضا شود. پس فرسودگی یا در "کالبد" و یا در "فعالیت" و یا در "کالبد و فعالیت" به طور یکجا رسوخ می‌کند (حبیبی، ۱۳۸۶: ۲۲).

بافت‌های کهن: بخش‌هایی از بافت‌های شهری را شامل می‌شود که حاصل ساخت و سازهای قبل از سال ۱۳۰۰ هجری شمسی بوده و عمدتاً خود سازمان یافته هستند. این بافتها علی‌رغم فرسودگی‌های کالبدی، نشان‌دهنده هویت تاریخی شهرها و دارای ارزشهای مکانی، فضایی، تاریخی و اجتماعی هستند. (ابلقی، ۱۳۸۰: ۱۱۴)

محدوده تاریخی شهرها: بخش یا بخش‌هایی از شهر که منعکس کننده ارزشهای فرهنگی - تاریخی شهر بوده و از تعامل انسان و محیط پیرامون در طول تاریخ شکل گرفته و به لحاظ ویژگیهای شکلی و ساختار متشکله قابل تمایز از سایر پهنه های شهری است که در قالب محدوده های فرهنگی و تاریخی شهری توسط سازمان میراث فرهنگی، صنایع دستی و گردشگری تعیین میشوند. (وزارت کشور، ۱۳۹۳: ۱۶)

بافت ارزشمند تاریخی: این بخش محدوده‌ای بافت تاریخی را در بر می‌گیرد که ساختار و قسمت عمده‌ی اجزا و عناصر تشکیل‌دهنده‌ی آن اعم از ابنیه فضاها و گذرها دست‌نخورده باقی مانده و دارای ارزش تاریخی شهرسازی و معماری‌اند. در اینگونه بافتها ابنیه فضاها و عناصر واجد ارزش به صورت مجموعه‌ی به هم پیوسته‌اند و ساختار واحدی دارند. بازارها در اکثر بافت‌های تاریخی یا میدان نقش جهان اصفهان و مجموعه پیرامون آن از این جمله‌اند(ابلقی، ۱۳۸۰: ۱۱۵).

جدول ۱- مشخصه های فرسوده در بافت های فرسوده شهری (مآخذ: نصر، ۱۳۹۷: ۱۸۹)

| | |
|------------------|---|
| کالبدی | ناپایداری فیزیکی(نوع مصالح) |
| | فقدان فضاهای سبز و عمومی |
| | نوع بافت (ارگانیک و کوتاه مرتبه) |
| شبکه ارتباطی | شبکه ارتباطی با عرض کم و نفوذپذیری نازل |
| | کمبود تجهیزات و تأسیسات ترافیکی |
| زیست محیطی | فقدان سیستم دفع فاضلاب |
| | آلودگی و فقدان بهداشت عمومی |
| | نقصان در جمع آوری زباله های شهری |
| اقتصادی- اجتماعی | پایین بودن ارزش زمین |
| | عدم انگیزه سرمایه گذاری |
| | اسکان غیر رسمی |
| | شیوع ناهنجاری‌های اجتماعی |

۲-۲- پیشینه اقدامات شهرسازی

اقدامات شهرسازی جهت احیا و نوسازی بافت های فرسوده تاریخی در سطح جهانی و بین المللی: صاحب نظران در زمینه طراحی فضاهای شهری و مداخله در بافت های فرسوده تاریخی شهری، سه رویکرد را مطرح کرده اند و با توجه به همین سه دیدگاه در فضا مداخله نموده و طراحی می نمایند:

الف- دیدگاه فرهنگ گرایانه (عین دیروز): این نوع دیدگاه متأثر از نظریه های پیش شهرسازان قرن نوزدهم چون راسکین، موریس، و ... است. هدف از مداخله در این نوع دیدگاه، زنده کردن ارزش های فرهنگی گذشته در شهر، تکیه بر رشد شهر بر اساس اشکال کهن، توجه به ارزش های زیبا شناختی شهر کهن، به حداقل رسیدن دخل و تصرف در بافت های با ارزش، ارزش دادن به کل و بالا بردن میزان جذابیت و آرامش در شهر ها می باشد.

ب- دیدگاه عملکردگرایی (نوگرایانه یا حذف دیروز): این دیدگاه متأثر از نظریه های شهرسازان قرن نوزدهم نظیر آوئن، فوریه، ریچارسون و کابه است. هدف از مداخله در این دیدگاه، ارتقای سطح بهداشت و سلامت، افزایش کارایی و بالا بردن زیبایی در سطح شهر و توجه به عناصر تاریخی به شکل موزه‌ای است. به منظور رسیدن به این اهداف، علم و فن را ابزار کار می دانند.

پ- دیدگاه فرانوگرایانه (بینابینی یا واقع گرا، در توافق با دیروز با شکل و هیئت امروز): این نوع دیدگاه متأثر از نظریه های شهرسازی دهه شصت قرن بیستم میلادی به بعد می باشد. مداخله فرانوگرایانه می تواند تلفیقی از دیدگاه نوگرایانه و دیدگاه فرهنگ گرایانه باشد که از افراط و تفریط آنها بکاهد. از نظریه پردازان این دیدگاه می توان به لوئیس مامفورد، جین جیکوب، کوین لینچ و ... اشاره نمود. محور اصلی این دیدگاه حفظ تار و پود بافت کهن در کنار دگرگونی‌های کالبدی- فضایی شهر است؛ از این رو حفظ ارزش های فرهنگی بافت تا حدی مورد توجه است که سبب افزایش مشکلات ساکنان نشود و بالعکس، در عین معاصر سازی بنا و مجموعه بافت، باید ارزش های فرهنگی آن محافظت گردد. اصول و مبانی این دیدگاه را می‌توان به شرح زیر بیان کرد:

۱. بافت تاریخی، بیانگر تاریخ و هویت شهری است.

۲. بافت تاریخی، بخشی از پیکره شهر موجود است.
 ۳. دخالت در بافت تاریخی موضوع علم طراحی شهری و مرمت شهری است.
 ۴. احیای بافت تاریخی صرفاً به حضور و مشارکت مردم امکان پذیر است و به صورت "آمرانه و دخالت از بالا" به شکست خواهد انجامید.
 ۵. بافت تاریخی از عرصه‌های مختلفی تشکیل شده که از لحاظ ویژگی‌های ارزشی با هم متفاوت اند.
 ۶. به منظور تعیین نحوه و حدود مداخله، باید این عرصه‌ها از هم تفکیک شوند.
 ۷. احیای بافت تاریخی صرفاً از طریق اقدام کالبدی ممکن نیست، بلکه جنبه‌های فرهنگی - اجتماعی در آن دخالت مستقیم دارد و باید مدنظر قرار گیرد.
 ۸. احیای بافت تاریخی باید با هدف توسعه و در چارچوب اهداف "توسعه پایدار" صورت گیرد (ساحلی، ۱۳۹۳: ۳).
- در این پژوهش دیدگاه سوم یا همان دیدگاه فرانویگرایانه مد نظر است و براساس اصول و معیارهای موجود به بررسی معضلات بافت‌های فرسوده تاریخی پرداخته شده و نهایتاً شاخص‌هایی جهت سکونت مطلوب شهری در این نوع از بافت‌ها ارائه می‌گردد. براساس این دیدگاه، بافت فرسوده تاریخی یک بافت با ارزش محسوب شده و صرفاً جنبه فقط معماری و یا تاکید صرف بر کالبد ندارد و این نوع از بافت به دلیل ارزشمندی تاریخی آن، باید حفظ و نگهداری شود که نشان از هویت مکانی - فضایی دارد. در نتیجه براساس دیدگاه فرانویگرایانه در طراحی بافت فرسوده تاریخی، علاوه بر تاکید بر جنبه کالبدی - فضایی بناها، به جنبه اقتصادی، اجتماعی، فرهنگی و نیز حوزه دسترسی و نفوذپذیری بنا باید توجه شود تا مردم ساکن شاهد یک موزه بلااستفاده از عناصر شاخص معماری-تاریخی در داخل بافت که فقط جنبه نمایشی دارد، نباشند.

۳- روش پژوهش

بر اساس تحقیقات و یافته‌های موجود در زمینه طراحی بافت‌های فرسوده تاریخی هم به لحاظ اقدامات شهرسازی در مقیاس جهانی و هم به لحاظ اقدامات شهرسازی در مقیاس ملی و پژوهش‌های انجام گرفته در داخل کشور و نیز براساس نتایج حاصل از پرسشنامه‌های مطرح شده در این تحقیق که به تمام جوانب نیازهای مردم پرداخته، شاخص‌هایی را جهت سکونت مطلوب در بافت‌های فرسوده تاریخی ارائه شده است.

۴- محدوده مورد مطالعه

از مهم‌ترین شهرهایی که از نارسایی موجود در بافت مرکزی و تاریخی خود رنج می‌برد، بافت فرسوده تاریخی شهر اردبیل است. بافت تاریخی را می‌توان هسته اولیه شهر دانست. قدیمی‌ترین سند از اردبیل مربوط به بازار است که به دلیل قرارگیری در مسیر راه ابریشم، بنا شده است؛ به عبارتی بازار اردبیل به عنوان هسته اولیه شهر اردبیل و قدیمی‌ترین قسمت آن قلمداد می‌شود (اولتاریوس، ۱۳۸۵: ۲۳). شهر قدیم اردبیل متشکل از محله‌های به هم پیوسته‌ای است که اطراف بازار جمع شده‌اند. بازار همیشه مرکز شهر به شمار می‌آمده و علاوه بر مرکزیت، فعالیت‌های اقتصادی در آن انجام می‌شده است. همچنین کانون فضاها و فعالیت‌های اجتماعی، مذهبی و فرهنگی شهر بوده و نقش مهم و تعیین‌کننده‌ای در سرنوشت اقتصادی و سیاسی شهر داشته است. در شهر قدیم به دلیل پیوستگی، محلات به وسیله معابر فرعی با بازار مرتبط می‌شدند. از گذشته تا به امروز نیز مسجد جامع و برخی از مساجد بزرگ شهر، بعضی از مدرسه‌های علمیه و کاروانسراها در کنار بازار یا در ارتباط نزدیک با آن قرار دارند. جمعه‌مسجد که قبلاً یک آتشکده دوره ساسانی بوده و بعد از اسلام تبدیل به مسجد شده است، با یک معبر پیاده در محله پیر عبدالملک با بازار ارتباط نزدیکی دارد. در چند قرن بعد از ظهور بقعه شیخ صفی در ضلع جنوب غربی بازار، ساختار ارتباطی بافت تاریخی را گسترش داده و امتداد ارتباط جمعه‌مسجد و بازار به بقعه شیخ صفی ختم می‌شود (مهندسین مشاور شتاب، ۱۳۷۶: ۱۶ تا ۲۳). قرارگیری بازار و بقعه شیخ صفی در یک طرف و تپه جمعه مسجد در طرف دیگر آن از دو جنبه این بافت را مورد توجه قرار داده است. از نظر اقتصادی هنوز هم بازار به عنوان قلب اقتصادی شهر عمل می‌کند و کارهای تجاری در آن صورت می‌گیرد. از نظر مذهبی، فرهنگی و تاریخی بقعه شیخ صفی به عنوان یک قطب نه تنها منطقه‌ای بلکه ملی و یکی از جاذبه‌های توریستی مورد توجه است و جمعه‌مسجد به عنوان یک اثر تاریخی در این بافت قرار دارد (بابا صفری، ۱۳۷۰: ۳۵).

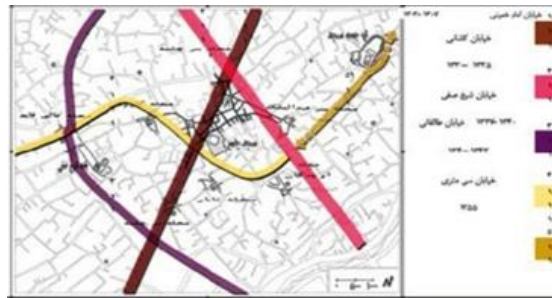


شکل ۲- عناصر شاخص و تاریخی شهر
(ماخذ: امیری، پیمان، ۱۳۸۴)



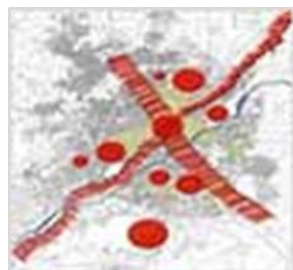
شکل ۱- محدوده بافت تاریخی شهر اردبیل
(ماخذ: مهندسین مشاور شتاب، ۱۳۷۶)

در شهر قدیم اردبیل، گذرها و معابر اصلی نقش اساسی در ارتباط و جابه‌جایی مردم داشتند. با ورود اولین خیابان، عناصر شهر مثل بافت متمرکز بازار، تپه جمعه مسجد و مجموعه بقعه شیخ صفی که با یک هارمونی زیبایی سروده شده بود، به هم ریخت. اولین اقدامات شهری در دوره پهلوی سال ۱۳۰۷ آغاز می‌شود و با احداث خیابان پهلوی (امام خمینی) جاده آستارا به جاده تبریز وصل می‌شود. دومین خیابان در سال ۱۳۳۵، شرق و غرب شهر را به هم متصل می‌کند و سومین خیابان طالقانی یا سی متری که در سال ۱۳۴۰ از میدان عالی قاپو تا مقابل مسجد جامع احداث شده و در سال ۱۳۵۵ تا تپه جمعه مسجد ادامه پیدا می‌کند و باقی مانده تارپود شهری را از هم می‌پاشد (رضازاده اردبیلی، پیغامی، ۱۳۹۱: ۴۸).

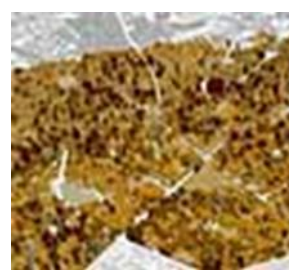


شکل ۳- خیابان‌کشی‌ها و برش‌های شهری در بافت تاریخی (ماخذ: رضازاده اردبیلی، پیغامی، ۱۳۸۸)

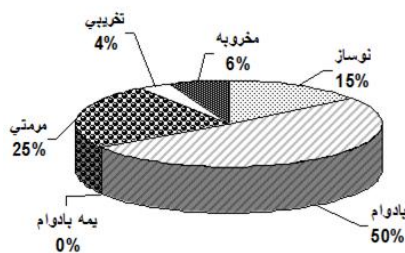
مطابق آنچه که در طرح جامع و تفصیلی برای بافت تاریخی شهر اردبیل بیان شده این بافت، بدون در نظر گرفتن معابر اصلی، بافتی فشرده است که معابر آن پر پیچ و خم و یا موازی و در هر صورت باریک می‌باشند. فرم مرکز، حاصل نظام استقرار و ترکیب عناصر مرکزی در نسبت با یکدیگر و در سطوح مختلف شهر است که در تعریف نظام ساختاری شهر تأثیر بسزایی دارد. بررسی نظام عناصر و فعالیت‌های مرکزی شهر اردبیل در سطوح مختلف و در جهت بازشناسی فرم استقرار آنها نشان می‌دهد که بیشترین پیوستگی آنها در امتداد محورهای چهارگانه‌ای که به ورودی‌های شهر راه می‌یابند، است؛ لذا استخوان‌بندی و ساختار موجود شهر در سطح کلان، مرکزی - شعاعی است که در سطح میانی و خرد، فرمی نقطه‌ای یا هسته‌ای (بر حسب تمرکز عناصر مختلف در محدوده‌ای خاص) می‌یابد (مهندسین مشاور ایوان نقش جهان، ۱۳۸۶: ۱۵).



شکل ۵- فرم کلی ساختار و شالوده شهر
(ماخذ: مهندسین مشاور ایوان نقش جهان، ۱۳۹۷)



شکل ۴- نظام توده و فضا در بافت تاریخی اردبیل
(ماخذ: مهندسین مشاور کوشا پایدار، ۱۳۹۶)



نمودار ۱- کیفیت ابنیه در کل بافت تاریخی اردبیل
(مأخذ: مهندسین مشاور ایوان نقش جهان، ۱۳۹۷)

نمودار کیفیت ابنیه در محلات بافت تاریخی اردبیل نشان می‌دهد که بناهای موجود در این بافت نسبت به سایر بافت‌های شهر اردبیل نیاز به مرمت و بازسازی و نوسازی دارند. کیفیت ابنیه محله بازار به دلیل وجود مجموعه بازار در آن و نیاز به مرمت این مجموعه از نظر کیفیت بنا در حد مخروبه، تخریبی و مرمتی، در ردیف اول قرار دارد. وجود بازار و کاربری‌های تجاری مستقر در کل بافت، باعث ایجاد ارتباط اجتماعی افراد مختلف شهر با مراکز تجاری موجود در بافت می‌گردد. امامزاده صالح، مقبره شیخ صفی‌الدین و مجموعه بازار، جذب جمعیت با ساخت تاریخی را منجر می‌شوند.

تجمع افراد محلات مختلف در خیابان‌های اطراف مجموعه بازار در دهه محرم اتفاق می‌افتد. در شهر اردبیل شش محله اصلی وجود دارد و چنین قرار گذاشته شده که برای انجام مراسم عزاداری در ماه محرم هر یک از محلات با شعبات و زیر محله‌های خود در یک روز معین در بازار حرکت کنند. به دلیل وحدت نژادی، زبانی و مذهبی، تعاملات اجتماعی افراد ساکن بیشتر بوده و توسعه کالبدی شهر نیز متأثر از این خصوصیت اجتماعی محلات مختلف است. در حال حاضر تعدادی از ادارات دولتی در سطح بافت توزیع شده و ارتباط افراد ساکن در محلات و قسمت‌های نوساز شهر را به داخل بافت فراهم می‌نماید. کل محدوده علاوه بر عملکرد مذهبی و تجاری دارای عملکرد اداری، فرهنگی و مسکونی نیز هست (مهندسین مشاور طراحان بافت و ابنیه، ۱۳۹۱: ۱۲). امروزه محلات قدیمی شهر منسجم نبوده و با ورود مدرنیسم و پیآمدهای حاصل از آن، هنجارهای فرهنگی و ساختارهای جدیدی بر زندگی اجتماعی حاکم گشته و باعث گردیده محلات قدیمی توان کارکردهای درونی و بیرونی خود را از دست بدهند. به لحاظ سکونت، مردم ساکن از وضعیت مسکن نامطلوب، چه به لحاظ دسترسی و نفوذپذیری در بافت و چه به لحاظ نوع مصالح ساختمان و کیفیت ابنیه و چه به لحاظ اجتماعی و فرهنگی رنج می‌برند. مردم ساکن در بافت، جز قشر متوسط تا ضعیف جامعه محسوب می‌شوند که در صورت داشتن تمکن مالی، حاضر به ادامه زندگی در این بافت نیستند. تنها نکته مثبت بافت فرسوده تاریخی اردبیل، وجود فضای اقتصادی فراوان شهر به دلیل در مرکز قرار گرفتن بازار اصلی و تجاری‌های فراوان اطراف و رونق اقتصادی آن است.

۵- یافته‌های پژوهش و تجزیه و تحلیل

حیبی در کتاب "مرمت شهری" فرسودگی را اینگونه تعریف می‌کند: از کارافتادگی کالبد یا فعالیت یا هر دو آنها در یک محله یا ساختمان را فرسودگی می‌نامند. دلیل این از کارافتادگی گذر زمان و تاثیر آن بر روند رشد و تحولات آن است (حیبی، ۱۳۸۲: ۹۶). ویژگی‌های عمومی این بافت‌ها به شرح زیر است:

- عمر ابنیه: بیش از ۱۲٪ از ساختمان‌ها در این گونه بافتها دارای قدمتی بیش از ۱۲ سال می‌باشند یا اگر در ۱۲ سال اخیر ساخته شده باشند فاقد رعایت استانداردهای فنی هستند به گونه ای که غیر استاندارد بودن آنها از ظاهر ساختمان قابل تشخیص است. ابنیه این بافتها عمدتاً تاب مقاومت در مقابل زلزله ای با شدت متوسط را ندارند.
- دانه بندی: ابنیه مسکونی واقع در این گونه بافت‌ها عمدتاً ریزدانه بوده و مساحت عرصه آن‌ها به طور متوسط کمتر از ۲۲۲ مترمربع می‌باشد.
- تعداد طبقات: اکثر ابنیه در بافت‌های فرسوده یک یا دو طبقه هستند.
- وضعیت دسترسی‌ها: بافتهای فرسوده که عمدتاً بدون طرح قبلی ایجاد شده اند عمدتاً از ساختاری نامنظم برخوردارند و دسترسی‌های موجود در آنها عمدتاً پیاده می‌باشد به گونه ای که اکثر معابر آن بن بست یا با عرض کمتر از ۶ متر بوده و ضریب نفوذپذیری در آنها کم است.
- وضعیت خدمات و زیرساخت‌های شهری: بافتهای فرسوده به لحاظ برخورداری از خدمات، زیرساختها و فضاهای باز، سبز و عمومی دچار کمبودهای جدی اند مداخله در این گونه بافتها از نوع تجمیع و نوسازی خواهد بود.
- امنیت (Security): به دلیل ساختار کالبدی فضایی بافت، ساکنان از حس امنیت بالاتری نسبت به بافت مدرن به خود دارند.
- حریمیت (Privacy): در بافتهای قدیم سلسله مراتبی از حریمیت وجود دارد. در حالیکه در بافتهای جدید، مسئله اشرافیت ابنیه حریمیت را از بین برده است.
- توجه به اقلیم (Climatology): ساختار بناها در فرم حیاط مرکزی شکل می‌گرفته است.

- مصالح بومی (Vernacular): آنچه به عنوان مصالح جهت ساخت و ساز در این بافت بکار گرفته می شود، مصالح بومی منطقه بود. استفاده از مصالح بومی موجب وحدت و هماهنگی سطوح خارجی بناها می شده است. مصالح به کار رفته در این گونه بافتها عمدتاً از انواع خشتی، خشت و آجر و چوب و یا آجر و آهن بدون رعایت اتصالات افقی و عمودی و فاقد سیستم سازه ای می باشند.
- ساختار ارگانیک (غیر هندسی و طبیعی)، (Organic): این بافتها به شکل ارگانیک بوده و تابع قوانین و مقررات خاصی نبوده است. راه های موجود در بافت، راه هایی هستند که بصورت تدریجی و خودبخود شکل می گرفتند و اغلب بصورت پیچ در پیچ و به شکل غیر مستقیم بوده
- حس جهت یابی (Sense of orientation): حضور نشانه های بومی و تاریخی شهری، نحوه ی طراحی بافت، توجه به اقلیم، مصالح بومی و فرهنگ ساکنین موجب حس شناسایی و جهت یابی در شهر گردیده است.
- هویت (Identity): هویت نیز از وجوه قابل ملاحظه در این بافتها محسوب می شود که از مجموع عوامل فوق حاصل می گردد. در بافت های فرسوده تاریخی، هویت تاریخی و فرهنگی مورد بی توجهی قرار گرفته و عنصر با ارزش تاریخی، فقط در حد یک بنا یا فضای معماری می باشد که در بسیاری از مواقع رها شده و به صورت متروک باقی مانده و مرمت و ترمیمی در آن صورت نگرفته است.
- مقیاس (scale): اکثر ساختمان ها در بافت قدیم شهرها دارای مقیاسی انسانی می باشند. اندازه ی معیار نیز از طول و عرض و ارتفاع دارای مقیاسی انسانی هستند (ثبات ثانی، درخشانی زوز، محمدی فلاح، ۱۳۹۵: ۶۵).

نکته مهم درباره بافت قدیم شهرهای ایران این است که در بیشتر شهرها این بافت درست در کنار هسته یا بافت تاریخی شهر شکل گرفته و از نظر ساختار کالبدی-فضایی مانند: هندسه معیار، تعداد طبقات ساختمانی (تناسبات احجام) و سطوح، ارتباط ورودی با معبر، مقیاس ساخت و سازها و فضاهای باز و ساختار فرهنگی و هویتی و... تا حدود زیادی از خاصیتها و الگوهای موجود در بافتهای تاریخی پیروی میکند. تفاوتهای موجود بین بافت تاریخی و قدیم به قدری جزئی و کم رنگ است که اغلب هر دو بافت به صورت یک کل واحد قلمداد می شوند و تفکیک آنها نیازمند بررسی دقیق می باشد. همین امر موجب شده که گاهاً حتی در ادبیات تخصصی نیز، واژه های بافت تاریخی و بافت قدیم به صورت مترادف و هم معنی به کار روند. در نتیجه، بسیاری از ویژگیهای بافت تاریخی راه، هم از نظر کالبدی و فضایی و هم از نظر فرهنگی و هویتی، دارا است و هم به دلیل گذشت زمان و دور ماندن از معادله ی توسعه ی شتابزده شهر، دچار فرسودگی شده و دارای شاخص های بافت فرسوده شده است (آرام، جوان مجیدی، ۱۳۹۷: ۹).

دو نمونه پرسشنامه جهت دستیابی به شاخص های مطلوب سکونت شهری در داخل بافت فرسوده تاریخی اردبیل طراحی شده است که در ذیل نمونه ای از آن آورده شده است. کسانی که جوابگوی این پرسشنامه هستند از سه طیف مختلف جامعه انتخاب شده اند، از جمله:

۱. مردم عادی ساکن در داخل بافت مذکور
۲. افراد بومی غیر ساکن در بافت ولی ساکن در شهر اردبیل
۳. افراد بومی که نخبه و صاحب نظر در شهر اردبیل هستند، نظیر اساتید دانشگاه گروه معماری دانشگاه محقق اردبیلی، معاونت شهرسازی و معماری شهرداری مرکز اردبیل و ...

در جامعه آماری مدنظر این مقاله سعی شده از تمام طیف های درگیر در بحث سکونت در بافت فرسوده تاریخی شهر اردبیل انتخاب شود تا بتوان براساس نتایج حاصل از این پرسشنامه به جمع بندی مناسب جهت رسیدن به الگوی سکونت مطلوب این گونه از بافت های شهری رسید. با توجه به نتایج حاصل از پرسشنامه، بیش از ۷۰ درصد از مردم ساکن بافت، از محل زندگی خود ناراضی هستند و تمایل دارند خارج از بافت تاریخی و در محله هایی با بافت جدید زندگی کنند. حدود ۳۰ درصد از مردم ساکن، از قدمت و پیشینه تاریخی موجود در بافت اطلاع بسیار اندکی داشته و حدود ۷۵ درصد از مردم، از فرم و نوع ابنیه ای که در آن سکونت دارند، ناراضی هستند و خواستار به روز شدن و نیز مستحکم شدن بنا می باشند. در نتیجه به لحاظ تامین پایداری، شاخص برخورداری از خدمات عمومی و تاسیسات و تجهیزات شهری، شاخص اقتصادی، شاخص زیست محیطی و شاخص اجتماعی، در بسیاری از موارد، بافت مذکور جوابگوی نیازهای ساکنان نمی باشد. ساکنان اینگونه از بافت های شهری، معمولاً از قشر متوسط یا پایین جامعه هستند و به دلیل عدم توجه به وضعیت فرسودگی بافت و نیز عدم احیا مناسب این بافت ها با توجه به ویژگی های تاریخی موجود در آن، احساس بی هویتی و تعلق خاطر کمتری نسبت به محل سکونت خود دارند. مشکل اصلی، منحصر شدن شاخص های شناسایی محدوده بافت های فرسوده تاریخی به شاخص های صرفاً کالبدی و عدم توجه به سایر شاخص های غیر کالبدی نظیر تاریخی، هویتی، اقتصادی، اجتماعی، فرهنگی، زیست محیطی و و عدم توجه به نیازها و خواسته های مردم ساکن بافت و نیز عدم در نظر گرفتن حضور افراد ساکن و استفاده نکردن از مشارکت آنها در تهیه طرح ها می باشد که باعث عدم تحقق

طرح های نوسازی در سطوح مختلف، می باشد که در بسیاری از شهرها، احیا و ترمیم بافت های فرسوده تاریخی را با مشکل مواجه ساخته است.

۶- بحث و ارائه طرح

براساس مبانی نظری موجود که دیدگاه فرانکرایانه را مدنظر قرار داده و موارد یاد شده و نیز تحلیل و ارزیابی یافته های این تحقیق، شاخص هایی را جهت دستیابی به سکونت مطلوب شهری در بافت فرسوده تاریخی طراحی شده است. این شاخص ها تحت جدولی در زیر ارائه می شود:

جدول ۴- شاخص ها جهت دستیابی به سکونت مطلوب شهری بافت فرسوده تاریخی (مأخذ: نگارنده، ۱۳۹۹)

| شاخص | معیار | باز تعریف |
|--|---|---|
| شاخص ناپایداری | الف: عدم برخورداری از سازه پایدار ب: قدمت بالای ابنیه ج: واقع شدن در نواحی غیر ایمن | محدوده ناپدیدار محدوده ای است که بیش از ۱۱ درصد ابنیه آن به سبب دارا بودن معیارهای فوق ناپایدار باشد. |
| شاخص برخورداری از خدمات عمومی و تاسیسات و تجهیزات شهری | الف: سرانه مجموع کاربری های خدمات عمومی، تاسیسات و تجهیزات شهری و... ب: نسبت عرصه های باز شهری | |
| شاخص اقتصادی | الف: فقر اقتصادی ب: نرخ بیکاری ج: نرخ نوسازی | |
| شاخص زیست محیطی | الف: وجود سیستم منظم جمع آوری زباله ب: وجود آلودگی های محیطی | |
| شاخص اجتماعی | میزان جرم و جنایت در محدوده | |
| شاخص حقوقی | میزان صدور مجوز ساخت و ساز میزان قطعات دارای سند مالکیت | |
| شاخص ریزدانی | ابعاد قطعه به ویژه بر قطعه وضعیت قطعه از نظر موقعیت توپوگرافیک و استقرار | |
| شاخص نفوذپذیری | پیشینه بافت شرایط اقلیمی الگوی سکونت تعداد پلاک ها در معبر دسترسی سلسله مراتب دسترسی در بافت وجود فضاهای باز در بافت | در بافت های فرسوده با پیشینه تاریخی یا روستایی، متوسط عرض معابر کمتر از ۶ متر است. |

با توجه به شاخص های فوق که براساس اصول دیدگاه فرانکرایانه مشخص شده است، طرح پیشنهادی برای بافت فرسوده تاریخی اردبیل، به صورت زیر ارائه می گردد:

۷- ارائه طرح در سطح کلان

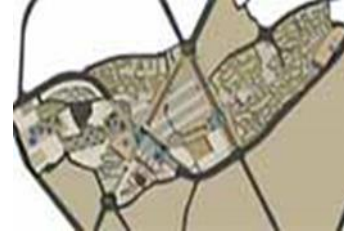
میدان امام خمینی که همان گره گاه بازار است، در مرکز این محور قرار گرفته و کاربری های اطراف محور تاریخی با توجه به امکانات و احتیاجات موجود با در نظر گرفتن تامین شاخص اقتصادی، اجتماعی، برخورداری از خدمات عمومی و تاسیسات و تجهیزات شهری، نفوذپذیری مطلوب، وضعیت قطعات از نظر موقعیت توپوگرافیک و استقرار، ابعاد قطعه و نیز زیست محیطی، انتخاب شده و طراحی گشته است. در نهایت مجموعه ای پیوسته با توجه به عناصر شاخص طرح نظیر بقعه شیخ صفی، بازار، جمعه مسجد، مسجد جامع و ... ارائه شده است.



شکل ۶- طرح پیشنهادی همراه با تعیین کاربری ها برای بافت تاریخی اردبیل (مأخذ: نگارنده، ۱۳۹۹)



شکل ۸- دید پرنده از طرح پیشنهادی (مأخذ: ساحلی، ۱۳۹۳)



شکل ۷- سایت پلان پیشنهادی (مأخذ: ساحلی، ۱۳۹۳)

۸- ارائه طرح در سطح خرد

برای تقاطع امام خمینی، میدانی پیش بینی شده که در اصل مرکز ثقل شهر و بافت تاریخی محسوب می‌شود. ابعاد این میدان حدود $150 * 250$ متر است. برای بدنه‌ی شمالی آن، مسجد جامع و بازار سنتی و برای بدنه‌ی جنوبی، فرهنگسرا و موزه و آمفی تئاتر شهر در نظر گرفته شده است. در ضلع شرقی میدان، فضاهای اداری و در ضلع غربی آن، مصلا و قسمتی از بازار سنتی شهر استقرار یافته است. در مجموعه‌ی امامزاده صالح، با ایجاد گشودگی و حذف بناهای مخروبه در فضای پشت بقعه شیخ صفی و پشت امامزاده و تغییر ورودی امامزاده از شمال به جنوب، میدانی در حد کارکرد محله، پیش بینی شده که واسط بین میدان عالی قاپو و فضای پشت مصلا است. این میدان در مسیر محور تاریخی شهر قرار گرفته و جز مسیرهای پیاده محسوب می‌شود. در ضلع غربی میدان، یک سری رواق پیش بینی شده که از داخل آنها، مجموعه‌ی شیخ صفی دیده می‌شود. ضلع شرقی میدان نیز، با کاربری تجاری- مسکونی محدود شده و در ضلع شمالی آن، زیارتگاه امامزاده صالح واقع شده است.



شکل ۱۰- دید پرنده از مجموعه امامزاده صالح (مأخذ: ساحلی، ۱۳۹۳)



شکل ۹- دید پرنده از میدان امام خمینی (مأخذ: ساحلی، ۱۳۹۳)

در طرح پیشنهادی برای خیابان بازار و خیابان کاشانی، جهت اتصال قسمت های جدا شده‌ی بازار، سقف خیابان مذکور، به صورت نیمه سرپوشیده (مشبک و توخالی) در نظر گرفته شده است. داخل خیابان نیز با امتداد مسیر باریکی از آب و فضاهای سبز، به هم متصل شده و با کفسازی های متنوع و متناسب با قسمت‌های جلوی مغازه‌ها برای مکث و وسط خیابان جهت حرکت و گذر، از هم تفکیک می‌شود. برای بدنه‌ی خیابان‌های بازار و کاشانی، طرح‌هایی متناسب با معماری منطقه و فرم‌های ایرانی - اسلامی، ارائه گردیده است. در این طرح، سردرهای ورودی بازار کاملا از هم تفکیک شده و در نهایت با بهره‌گیری از اصل وحدت، هماهنگ با سایر اجزای نما، در کنار هم، قرار گرفته‌اند. محور تاریخی جمعه مسجد، آخرین زنجیره از محور تاریخی شهر است؛ محوری که از بقعه شیخ صفی آغاز شده و به جمعه مسجد ختم می‌شود. در طرح حاضر، محور تاریخی جمعه مسجد به خیابان کاشانی متصل شده و مختص پیاده طراحی گشته است. در این محور، کفسازی های متنوع و هماهنگ با مسیر تاریخی و فضای سبز و آب نما در نظر گرفته شده است؛ البته قابل ذکر است که در طراحی کفسازی‌ها و فضاهای سبز نیز، تنوع در عین رعایت هماهنگی و وحدت وجود دارد تا از یکنواختی فضا کاسته شود (ساحلی، ۱۳۹۳: ۶).



شکل ۱۲- دید سه بعدی از تقاطع امام حسین به خیابان بازار و کاشانی (مآخذ: ساحلی، ۱۳۹۳)



شکل ۱۱- دید سه بعدی از فضای داخل خیابان بازار (مآخذ: ساحلی، ۱۳۹۳)

۹- نتیجه گیری

در نتیجه با توجه به موارد فوق، طرح پیشنهادی برای بافت فرسوده تاریخی اردبیل، به صورت ارتباط بین عناصر از طریق در نظر گرفتن تقاطع بازار به صورت میدان اصلی شهر صورت می‌گیرد؛ در نتیجه میدان با بقعه شیخ صفی که ارزش جهانی دارد، ارتباط نزدیکتر و با جمعه مسجد به صورت محوری ارتباط پیدا می‌کند و محور تاریخی شهر به همان صورت گذشته ولی با شکل و هیئت امروزی، بازآفرینی ارزشی شده و احیا می‌گردد. در زمینه‌ی مشارکت ساکنان در محیط زندگی خودشان و نحوه‌ی وارد کردن آن به فضای شهری، خدمات پشتیبان در فضای پشت بازار به گونه‌ای قرار داده شد که قابل استفاده برای اقشار مختلف جامعه از بچه‌ها تا سالمندان باشد؛ در واقع حضور همه اقشار جامعه در فضا مورد توجه قرار گرفت. با طرح ارائه شده برای فضای پشت صلی، افراد گردشگر، مسن، دانشجوی و ... حضور پیدا می‌کنند.

در نتیجه طرح فوق با در نظر گرفتن شاخص‌های مطرح شده، طراحی گشته و به تمام جوانب نیازهای مردم ساکن بافت در حد مطلوب پاسخگو می‌باشد. این طرح به احیا بافت تاریخی اما فرسوده شهر کمک کرده و این احیا در جهت حفظ ارزش‌های گذشته و نیز به روزرسانی برای حال و حتی آینده نیز می‌باشد. در این طرح پیشنهادی، سکونت افراد ساکن بهبود یافته، رشد اقتصادی مردم توسعه یافته و به لحاظ هویتی و اجتماعی، حس تعلق خاطر ساکنان افزایش می‌یابد.

در مجموع با توجه به شاخص‌های مذکور در طراحی سکونتگاه‌های شهری در زمینه اقدامات شهرسازی و ارائه طرح‌های نوسازی و بهسازی برای بافت‌های فرسوده تاریخی، می‌توان مواردی را که باید در ارائه طرح‌ها در نظر گرفته شود، به صورت زیر به اختصار بیان کرد:

جدول ۵- موارد مورد نیاز جهت بررسی در ارائه طرح‌های شهری برای بافت‌های فرسوده تاریخی (مآخذ: نگارنده، ۱۳۹۹)

| | |
|--|-----------------------------|
| تقویت حیات اجتماعی شهر قدیم و توجه به جریان زندگی در بافت | حوزه اجتماعی |
| ایفای ساکنان بومی در بافت و افزایش تراکم جمعیت در بافت | |
| توجه به مشارکت عمومی در تمامی پروژه‌های مرمتی | |
| ساماندهی و ایجاد فضاهای تجاری با سوددهی بالا، همچنین درآمدزایی محله به وسیله گردشگر | حوزه اقتصادی |
| ایجاد بسترهای لازم برای ایفای نقشی عمده در اقتصاد شهری | |
| خارج کردن محله از رکود اقتصادی | حوزه فرهنگی |
| توجه به برگزاری مراسم مذهبی به گونه‌ای که موضوعی هویتبخش برای محله باشد. | |
| ایجاد فضای فرهنگی با حضور کارکردهای مناسب برای پویایی فرهنگی محله | |
| ایجاد ساختاری در بدنه برنامه ریزی و اجرایی بافت تاریخی در بیان سابقه حیات تاریخی شهر به منظور جذب بیشتر گردشگر | حوزه راهکارهای دسترسی |
| روانبخشی حرکت در محله | |
| تقویت دسترسی | |
| تقویت شریانهای پیاده | حوزه راهکارهای کالبدی-فضایی |
| احداث توقفگاه در داخل بافت | |
| توجه ویژه به وسیله نقلیه | |
| باززننده سازی کارکردی مسکن | حوزه راهکارهای کالبدی-فضایی |
| بهسازی کالبدی مسکن و سایر کاربری‌ها | |
| وحدت کامل و پابندی به معماری اصیل ایرانی | |
| ایجاد فضاهای جدید به منظور ایجاد جذابیت | |

| | |
|---|--------------|
| توجه به طرحهای بالاسری | حوزه شهرسازی |
| پرداخت وام به مردم در جهت احیاء مسکن توسط نهادهای ذیربط | |
| نظارت دقیق بر ساخت و ساز در بافتهای فرسوده تاریخی | |
| لزوم بازنگری در بسیاری از طرحهای ناکارآمد در محدوده بافتهای فرسوده تاریخی | |
| توجه به تقویت زیرساختهای شهری | |
| تجهیز بافت و تقویت امکانات آن به منظور جذب بیشتر گردشگر | |
| توجه به نورپردازی مناسب در بافت | |

منابع

- آرام، نسیم؛ جوان مجیدی، جواد، (۱۳۹۷)، «ارائه الگوهای طراحی بافت تاریخی شهر اردبیل با رویکرد پایداری اجتماعی با استفاده از مدل SWOT»، نشریه علمی تخصصی شاک، شماره ۴.
- ابلقی، علیرضا، (۱۳۸۳-۱۳۸۴)، «مدیریت بحران و وضعیت لرزه خیزی»، مجله هفت شهر، شماره ۱۸ و ۱۹، چاپ پنجم و ششم
- امیری، پیمان (۱۳۸۴)، «در جستجوی هویت شهری اردبیل»، تهران: وزارت مسکن و شهرسازی.
- اولثاریوس، آدام، (۱۳۸۵)، «سفرنامه آدام اولثاریوس»، مترجم: بهپوز، احمد، تهران: ابتکار نو.
- باباصفری، (۱۳۷۰)، «اردبیل در گذرگاه تاریخ»، جلد دوم، اردبیل: دانشگاه آزاد اسلامی.
- ثبات ثانی، ناصر؛ درخشانی زوز، فرحناز؛ محمدی فلاح، آرش، (۱۳۹۵)، «مراحل تشخیص و تصویب بافت های فرسوده و روش های مداخله در آن»، فصلنامه معماری سبز، سال دوم، شماره ۵.
- حبیبی، سید محسن؛ مقصودی، ملیحه، (۱۳۸۶)، «مرمت شهری»، انتشارات دانشگاه تهران، چاپ سوم، صص ۲۲.
- رضازاده، مجتبی؛ پیغامی، لیلا، (۱۳۸۸)، «رهیافتی حاصل از شناخت شهر سنتی به منظور ارائه الگوی مداخله در بافت. مطالعه موردی: اردبیل»، نشریه هنرهای زیبا، شماره ۳۸، دانشگاه تهران، صص ۳۳ - ۴۲.
- رضازاده، مجتبی؛ پیغامی، لیلا (۱۳۹۱)، «روشهای مدیریت طراحی در جوار آثار معماری مذهبی، نمونه موردی: مزار شیخ صفی الدین اردبیلی»، نشریه هنرهای زیبا، دوره نهم، شماره ۲۳، تهران، صص ۴۷ - ۶۴.
- ساحلی، سارا (۱۳۹۳) «رویکرد ساختاری در ساماندهی بافت های تاریخی نمونه موردی: بافت تاریخی شهر اردبیل»، همایش ملی مهندسی عمران، شهرسازی و توسعه پایدار، تهران.
- مهندسین مشاور ایوان نقش جهان (۱۳۹۷)، «برنامه راهبردی حفظ و احیا بافت با ارزش تاریخی - فرهنگی اردبیل»، سازمان بهسازی و نوسازی شهر اردبیل.
- مهندسین مشاور شتاب (۱۳۷۶) «طرح احیا و بهسازی بافت کهن شهر اردبیل»، دفتر بهسازی و نوسازی شهری، وزارت مسکن و شهرسازی.
- مهندسین مشاور طراحان بافت و ابنیه (۱۳۹۱)، «طرح بهسازی و نوسازی بافت فرسوده شهر اردبیل»، شرکت عمران و بهسازی شهری ایران، وزارت راه و شهرسازی.
- مهندسین مشاور کوشا پایدار (۱۳۹۶)، «طرح ساماندهی بافت فرسوده و ناکارآمد شهر اردبیل»، سازمان بهسازی و نوسازی شهر اردبیل.
- نصر، طاهره (۱۳۹۷)، «جستاری در ارزیابی اقدامات نوسازی بافت های فرسوده شهری ایران (در قیاس با تجارب نوسازی جهانی) در راستای توجه به اهداف توسعه پایدار»، فصلنامه برنامه ریزی منطقه ای، سال هفتم، شماره ۲۷.
- وزارت کشور، سازمان شهرداری ها و دهیاری های کشور، سازمان میراث فرهنگی، گردشگری و صنایع دستی، شورای عالی استان ها، (۱۳۹۳)، «سند ملی راهبردی احیاء، بهسازی و نوسازی و توانمندسازی بافت های فرسوده و ناکارآمد شهری»، تهران.