



## شناسایی همبستگی مولفه‌های موثر بر منظر شهری، با هدف ارتقاء کیفیت محیطی محله گوهردشت کرج

حمیده گودرزی<sup>۱</sup>

کد مقاله: ۷۷۲۴۹

### چکیده

با قبول شهر به عنوان موجودی زنده، دیگر نمی‌توان تنها به ابعاد ظاهری آن نگریست. منظر شهر به عنوان مجموعه‌ای از عناصر طبیعی و مصنوع اعم از کالبد و فضاهای شهری، انسان‌ها، رفتارها، فعالیت‌های آنها به عنوان نخستین جلوه از شهر، آینه تمام‌نمای ویژگی‌های تاریخی، فرهنگی، اقتصادی و طبیعی شهر است. هدف این نوشته شناسایی ارتباط مولفه‌های موثر بر منظر شهری، با هدف ارتقاء کیفیت محیطی محله گوهردشت کرج می‌باشد. از اینرو پس از طبقه‌بندی مبانی نظری برای آزمون فرضیات و ارائه چارچوب طراحی شهری، خیابان اصلی محله گوهردشت مورد واکاوی قرار گرفت. برای بررسی، فرضیات پرسشنامه‌ای توسط ۳۸۳ نفر از اهالی محله گوهردشت تکمیل و داده‌های حاصل از روش همبستگی میان متغیرهای اصلی پژوهش مورد ارزیابی قرار گرفت. در این پژوهش سطح اطمینان ۹۵ درصد و آلفای کرونباخ ۰.۷۴۵ تحلیل شد و بر اساس آن میزان همبستگی میان مدت اقامت و مطلوبیت برای ۰/۷ استخراج شده است. از اینرو اثبات شد با افزایش طول مدت اقامت اهالی گوهردشت میزان احساس رضایتمندی در ایشان افزایش پیدا می‌کند، اما در خصوص مدت اقامت و مولفه‌های عملکردی، این رابطه برقرار نیست. میزان همبستگی میان مولفه‌های معنایی و مدت اقامت نیز موید این مورد است که با افزایش مدت اقامت میزان معیارهایی چون هویت، تعلق و خوانایی افزایش پیدا می‌کند.

واژگان کلیدی: منظر شهری، کیفیت محیطی، گوهردشت کرج، همبستگی

۱- کارشناس ارشد طراحی شهری دانشگاه آزاد اسلامی واحد شهر قدس، [shiringoodarzi2502@gmail.com](mailto:shiringoodarzi2502@gmail.com)

## ۱- مقدمه

شهر با نگاه نخست به منظر، خود را در معرض دید و قضاوت ناظران قرار میدهد. در واقع منظر شهری مانند نمای ظاهری و پوسته بیرونی هر شهر است که نگاه هر بیننده ای را در وهله نخست متوجه خود میکند و نخستین چیزی است که شهروند در شهر با آن ارتباط برقرار می سازد و به صورت بی وقفه وی را تحت تأثیر قرار میدهد. بهم ریختگی منظر شهر بیانگر بی نظمی ساختار برنامه ریزی و رفتار شهری است و منظر زیبا نشان دهنده رابطه ای مناسب میان شهر و شهروند می باشد. (وحدت، ۱۳۹۴: ۱۸).

منظر یک شهر مجموعه ای از عوامل طبیعی و مصنوع است که تحت تأثیر ویژگی های خاص طبیعی، فرهنگی، اجتماعی و اقتصادی آن شهر خاص شکل گرفته و محل به عینیت درآمدن مشخصات خاص آن شهر است. منظر شهری به عنوان مقوله ای مطرح در کیفیت و مطلوبیت شهرها، واقعی و عینی بوده و حاصل مشاهده و درک مظاهر گوناگون و ملموس شهر اعم از بناها، فضاها، فعالیت ها، صداها، بوها هنگام مواجه شهروند با پدیده شهر (در مقیاس های مختلف، اعم از دیدن شهر از دور دست یا هنگام قرار گرفتن در شهر و یا حتی استقرار در بناها) است (محملی ایبانه، ۱۳۹۰: ۹۶).

در این میان تعامل انسان و پدیده شهر از طریق منظر شهری شکل گرفته و جایگاه منظر شهری در ارتباط چند سویه انسان - محیط بسیار حائز اهمیت است. ویژگی های محیط شهری بخش قابل تأملی از دانش و عواطف محیطی شهروندان را تحت تأثیر قرار می دهد و ادراک، شناخت و شیوه های ارزیابی افراد نیز از محیط به طریق متعددی صورت می گیرد. بدین منظور در این پژوهش سعی شده ابعاد و عوامل مؤثر در خوانش منظر محله گوهردشت کرج تبیین و اولویت هر یک از عوامل نسبت به مکان های مورد مطالعه از دیدگاه شهروندان در راستای ارتقای کیفی منظر فضاهای شهری مورد بررسی قرار گیرد.

## ۲- مبانی نظری

## ۱-۲- مفهوم منظر

«منظر»، نه به سادگی «مشاهده»، نه فقط واقعیت طبیعی، نه فقط فیزیکی است؛ مهم ترین اصل در کانسبت منظر، سنتز بین عینیت و ذهنیت، بین وجود طبیعی و ایدئولوژی یک جامعه خاص است؛ دیگر نتیجه مهم که نه می توان نادیده و نه دست کم گرفت، این واقعیت است که چنین «دیدگاهی» به سادگی قابل اندازه گیری و دید مستقیم (اگرچه در تاریخ و علم ممکن است) نیست و صفات پیچیده ای دارد. بنابراین قابل تجزیه به اجزا داخلی نیست. (تاگلیامبگ، ۲۰۰۸).

محیط و منظر در اشکال طبیعی و انسان ساخت، از مولفه هایی تشکیل شده است که در انتقال اثر از دو دید بصری و فکری سرچشمه می گیرد. اصولاً منظر و مولفه های آن به عنوان یک زبان به حساب آمده و زبان آن زبان بومی است (طیبیان، ۱۳۸۲: ۲۰). ماینینگ بیان می دارد که «هر محیط و منظر نه تنها از آنچه در برابر چشمان ما قرار دارد، بلکه از آنچه در فکرمان میگذرد تشکیل شده است» محیط و منظر، فضای بیرونی هر مکانی که در میدان دید باشد و در چشم انداز واقع شود که شامل مجموعه ای از اطلاعات بصری مانند زمین و اشیا و ساختارهای مصنوع و همچنین پوشش گیاهی و آب و آسمان باشد، جلوه ای از محیط و منظر شناخته می شود (ماتلاک، ۱۳۸۸).

به عقیده آرنولد برلینت، محیط همه چیز است. ترکیبی از طبیعت، فرهنگ و انسان ها که در سامانه ای با ارتباطات متداخل قرار گرفته اند. محیط همه چیز را در بر می گیرد، اما منظر جزئی از آن است که زمینه فعالیت های فعلی ما محسوب می شود. منظر بخشی از محیط است که می توان در یک زمان خاص به آن توجه کرد و یا بسترش در محیط ارتباط داد. در واقع، منظر آن قسمت از محیط است که ما در آن ساکن بوده و به واسطه ادراکمان آن را درک می کنیم (یل، ۱۳۸۲).

## ۲-۲- منظر شهری

برای منظر تعاریف مختلف و متفاوتی ارائه شده است (به عنوان مثال لنگ، ۱۳۸۶؛ تیلور، ۱۳۸۵؛ محمودی، ۱۳۸۵؛ منصوری، ۱۳۸۲؛ فرجامی، ۱۳۸۵؛ گلکار، ۱۳۸۵؛ برک، ۱۳۸۷) منظر شهری در مقیاس کلان هنگامی مطرح می شود که ناظر به واسطه حضور در مکانی خاص، کل شهر و یا بخش وسیعی از آن را مشاهده میکند. منظر شهری در این مقیاس به طور مشخص در رابطه با ویژگی های طبیعی، فرهنگی و تاریخی شهر قرار می گیرد. آنچه در این مقیاس دیده می شود ترکیب کلی بافت شهر و نظم و استقرار آن، توده های ساختمانی، فضاهای باز اصلی، رنگ، شکل خط آسمان یا عناصر طبیعی شاخص است (محملی ایبانه، ۱۳۹۰: ۴۵). منظر شهری در مقیاس کلان هنگامی مطرح می شود که ناظر به واسطه حضور در مکانی خاص، کل شهر و یا بخش وسیعی از آن را مشاهده می کند. منظر شهری در این مقیاس به طور مشخص در رابطه با ویژگی های طبیعی، فرهنگی و تاریخی شهر قرار می گیرد (شعبان جولا و زندیه، ۱۳۹۴). کوین لینچ سه عامل ادراکی، فیزیکی و عملکردی را در منظر شهری با اهمیت می داند. وی

با تأیید نظریات کالن، جنبه ادراکی را به ابعاد منظر شهری اضافه می‌کند. بهزادفر در فرهنگ "واژه نامه مفاهیم طراحی شهری" اجزای تشکیل دهنده منظر شهری را در سه بخش عوامل کالبدی، غیرکالبدی و فعالیت‌های انسانی مورد بررسی قرار می‌دهد (وحدت، ۱۳۹۴). بهزادفر، بستر دانش طراحی شهری را با معماری منظر یکی دانسته و اعلام می‌دارد که بستر آن‌ها هندسه فضا، کالبد و به عبارت دیگر، فرم کالبدی است (بهزادفر، ۱۳۸۶). پاکزاد منظر را به عنوان فرستنده که اطلاعات متفاوتی را به انسان مخابره می‌نماید، تعریف کرده و اجزای آن را به دو دسته فیزیکی/کالبدی و انسانی تقسیم می‌کند. گلکار منظر را بخش متجلی و ملموس فرم معرفی می‌کند که در آن تبلور بصری، کارکردی و معنایی چیزهایی که فضا را شکل می‌دهند، دیده می‌شود (وحدت، ۱۳۹۴: ۹۶).

## ۲-۳- عوامل موثر بر ادراک منظر شهری

در نخستین گام، ادراک منظر شهری ادراکی محسوس است که موجب لذت، نشاط، آزرده‌گی، ترس و سایر واکنش‌های حسی آدمی می‌شود. نحوه ادراک محیط یکی از مباحث و مفاهیم کلیدی در حوزه مطالعات متقابل انسان - محیط در مقیاس های کلان و خرد است. (براتی و سلیمانی نژاد، ۱۳۹۰). ادراکات محسوس از منظر شهر، تنها در زمینه عناصر بصری نبوده، بلکه سر و صدای محیط، بو و سایر عوامل تاثیرگذار بر حواس انسانی نیز در شکل دهی به آن ایفای نقش می‌کنند. از سوی دیگر منظر به داده‌های محسوس جهان اطراف ما خلاصه نمی‌شود. بلکه پیوسته در ارتباط با ذهنیت ناظر، تشخیص می‌یابد: ذهنیتی که بیش از یک نگاه بصری معمولی است. ویژگی اصلی مفهوم منظر شهری آن است که به عنوان یک پدیده «عینی - ذهنی» انسانی - کالبدی و یک ساختار اجتماعی - فضایی مطرح می‌گردد. به عبارت دیگر منظر شهری پدیداری است که تنها از طریق تجربه انسانی و در تعامل میان انسان و محیط آشکار می‌شود. این مفهوم از مفهوم فضایی و سه بعدی کالبد فراتر رفته و با لحاظ گردیدن، بعد «معنا» یک تحول چارچوبی از پارادیم «فضا» به پارادیم «مکان» دانست. (منصوری، ۱۳۹۰). فرد در مواجهه با محیط خود با سلیلی از اطلاعات روبرو است که برای درک آن به مرتب کردن آن‌ها می‌پردازد و هر جز از این اطلاعات را در محل خود قرار می‌دهد. در این راستا، فرد با کمک اندام های حسی خود اطلاعات دریافتی (فضا) را تجزیه و تحلیل کرده و در نهایت آنان را درک می‌کند آن بخش از محیط یا فرم شهر که بر روی کنش و واکنش شخص و نتایج اعمال وی موثر است، منظر شهری نامیده می‌شود در واقع در منظر شهری است که بخشی از اطلاعات محیط بالقوه به کیفیتی مستقیماً محسوس (و یا اطلاعات بالفعل) تبدیل می‌شود (پاکزاد، ۱۳۸۵: ۳۵).

## ۲-۴- مولفه‌های ارزیابی منظر شهری

در این پژوهش بر اساس تعاریف و ابعاد مفهومی منظر شهری ارائه شده توسط اندیشمندان مختلف، منظر شهری در دو بعد عینی و ذهنی و سه مؤلفه: ۱- مولفه عینی و کالبدی ۲- معنایی - ادراکی و ۳- عملکردی - فعالیتی طبقه‌بندی شده است. مولفه عینی و کالبدی: پیتورسک با تأکید معمارانه بر جنبه‌های بصری - هنری منظر از جمله توجه به کثرت و تنوع، مقیاس انسانی، طبیعت گرایی و نظمی ارگانیک در فرم و ترکیب رنگ، توسط افرادی چون زیته، گیبرد و هالپرین رواج می‌یابد (امین‌زاده، ۱۳۸۹). در یک تقسیم بندی که آلدورسی (معمار ایتالیایی) انجام داده، عناصر تشکیل دهنده منظر کالبدی شهر را به دو قسمت به شکل زیر دسته بندی می‌کند: الف- عنصر انسان ساخت که به دو گونه عناصر ثابت و عناصر متغیر قابل تفکیک است و ب- عناصر طبیعی، بستر کالبدی که شهر اشغال می‌کند و با عوامل طبیعی تعاریف می‌شود (روسی، ۱۹۸۴). پاکزاد عناصر فیزیکی و کالبدی منظر شهری را به دو قسمت عناصر طبیعی و مصنوع طبقه بندی کرده و اجزای تشکیل دهنده منظر فضاهای شهری را بدنه های شهری، کف، مبلمان و تجهیزات شهری، پوشش گیاهان، آب و... نام می‌برد (پاکزاد، ۱۳۸۵: ۴۳). مؤلفه معنایی - ادراکی: گرچه معانی مکان ریشه در محل فیزیکی و فعالیت درون آن دارد اما تنها محصول این عوامل نیست و انتظارات اولیه و تجربه انسان به عنوان ناظر و استفاده کننده فضا نقش عمده ای دارد. ما بر محیط اثر می‌گذاریم و از آن تأثیر می‌پذیریم، برای ایجاد چنین ارتباط متقابلی بایستی محیط را مشاهده و آن را درک کنیم (کامرون، ۲۰۰۳). راپاپورت توضیح می‌دهد که ادراک یک فرآیند کلیدی برای ارتباط و وصل نمودن مردم در محیط پیرامون است که به انسان و محیط مربوط است. به طور خلاصه می‌توان گفت، مردم یک فضا را از طریق دیدن و فهم اطلاعات حاصل از محیط شهری درک می‌کنند، در حالی که شناخت نیازمند تفکر، تدبیر و نگه داشتن اطلاعات است (یورک لای و همکاران، ۲۰۱۳: ۶۲).

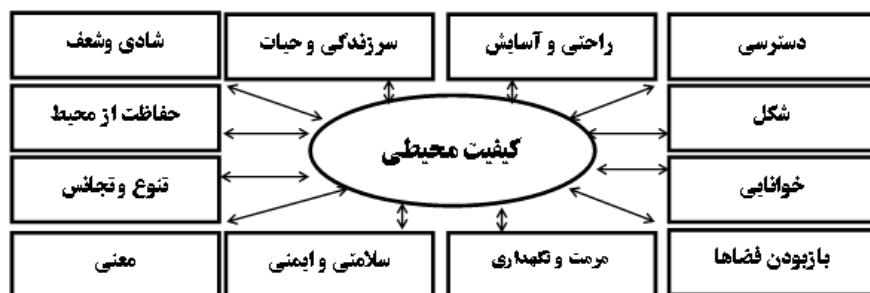
هویت کالبدی به معنای صفات و خصوصاتی است که جسم شهر «یا مکانی» را از غیر متمایز کرده و شباهتش را با خودی آشکار می‌کند. این صفات باید به گونه‌ای باشند که جسم شهر یا «مکان» در عین حفظ تداوم زمانی، در حال تحول و تکامل نیز باشند و نهایتاً به پیدایش یک کل منجر شوند. در این راستا یکی از مواردی که موجب درک هویت در محیط مصنوع می‌شود، نگاه

به آثار به مثابه ابزار شناخت و فهم مکان است؛ به صورتی که این فهم موجب تعلق انسان و آثار ساخته شده به یک مکان باشد (وحدت، ۱۳۹۴).

مؤلفه عملکردی-فعالیتی: در بعد عملکردی، فضاها باید نیازهای اولیه را پاسخگو باشند که از آن جمله می توان به درگیر شدن فعالانه با محیط و امکان کشف محیط اشاره کرد. برای درگیر شدن با فضا به شکل غیرفعال، نصب فواره ها، ایجاد دیده‌های مناسب، بکارگیری المان‌های هنر عمومی و برگزاری نمایش‌های مختلف، فرصت ها را بوجود می آورند. به همین دلیل در راستای درگیر شدن فعالانه با محیط، ساماندهی المان های مختلف، نیمکت ها، تلفن ها، آب نماها، مجسمه ها و غرفه های فروش کم و بیش می توانند به تقابل اجتماعی بینجامند. کشف محیط نیز ممکن است شرکت در برنامه های نمایشی و شرکت در جمع را شامل شود مانند نمایشگاه های هنری، نماشگاه های خیابانی، جشنواره ها، نمایش ها و مراسم گوناگون (کامرون، ۲۰۰۳: ۲۶).

## ۲-۵- کیفیت محیط

کیفیت محیط کالبدی، از جمله مفاهیمی است که در دهه‌های اخیر مورد توجه قرار گرفته است. شاید بتوان گفت برای اولین بار توجه به کیفیت محیط کالبدی، در نوشته کوین لینچ، مطرح شد. وی در مورد کیفیت محیط شهرها میگوید: شهر خانه ای است بزرگ و همانگونه که خانه باید از صفات و مزایایی برخوردار باشد تا سکونت و زندگی را مطلوب سازد، شهر نیز باید دارای کیفیات و ویژگی‌هایی مانند محیطی گرم، صمیمی و دلپذیر برای تأمین آسایش و راحتی ساکنانش باشد (لینچ، ۱۳۷۴). وی رابطه متقابل و تأثیر کیفیت محیط شهری بر سلامت زندگی ساکنان شهرها را مورد تأکید قرار داده است. لینچ معتقد است، اگر بناست برنامه ریزی و طراحی شهری مفید واقع گردد، بنابراین باید قادر باشد تا با اعتلای کیفیت محیط کالبدی، به اعتلای سلامت و زندگی انسان یاری رساند (گلکار، ۱۳۷۸). ساوت ورت نیز دوازده معیار کلی را به‌عنوان عوامل اصلی مؤثر در کیفیت محیط شهری مطرح می‌کند (شکل ۱).



شکل ۱. معیارهای کیفیت محیط شهری از دیدگاه ساوت ورت (مأخذ: بحرینی و طبیبیان، ۱۳۷۷: ۲۵)

## ۳- ادبیات پژوهش

### ۳-۱- پیشینه

بررسی ادبیات منظر، بیانگر وسعت موضوع، مفاهیم و تعاریف گوناگون آن است. برای دست یابی به تعریف درست و همچنین حوزه تحت نفوذ منظر شهری، در ابتدا آرای برخی صاحب نظران در این حوزه مورد بررسی قرار می‌گیرد. به طور کلی در آرای صاحب نظران همواره دو جنبه متفاوت از این واژه مورد نظر بوده است. برخی از متخصصان منظر شهری را واقعیتی عینی می‌دانند، در حالی که عده ای دیگر معتقدند، منظر شهری در ذهن شهروندان و از نگاه آنان قابل تعریف است، گروه کثیری نیز هر دو جنبه عینی و ذهنی را از خصوصیات بارز منظر شهر می‌دانند و در تعریف این واژه معتقدند، عین و ذهن لازم و ملزوم یکدیگر هستند. لینچ، در سال ۱۹۶۱، مفهوم تصور ذهنی شهر با انتشار کتابی با عنوان سیمای ذهنی شهر ارائه نمود. لینچ در این کتاب ابعاد ذهنی منظر شهری را مطرح کرد، بدین ترتیب اگر کالان بیشتر بر ابعاد عینی منظر تأکید داشت، لینچ ابعاد ذهنی آن را موکدانه مورد توجه قرار داد. لینچ سه عامل ادراکی، فیزیکی و عملکردی را در منظر شهری با اهمیت می‌داند وی برای مطالعه تصویر ذهنی شهر، هر محیط شهری را شامل سه جز می‌داند: هویت، ساختار و معنی.

### ۳-۲- سوالات و فرضیات

هدف اصلی این نوشته «تبیین نقش منظر شهری در ارتقای کیفیت محیطی محله گوهردشت کرج و شناسایی مولفه‌های مؤثر بر آن است» از اینرو لازم است تا به این سوال پاسخ داده شود که «آیا میان مولفه‌های مؤثر در منظر شهری و رضایت شهروندان

از محله گوهردشت ارتباطی وجود دارد؟ همچنین میان مدت سکونت و میزان کیفیت منظر گوهردشت از نظر اهالی ارتباط معنا داری وجود دارد؟»

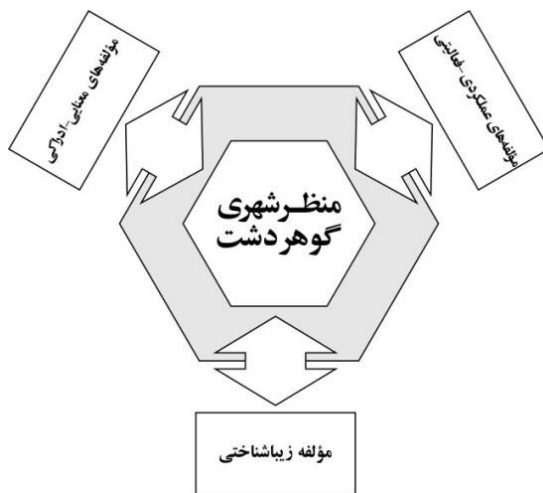
نظر به هدف و سوالات پژوهش فرضیات زیر مورد آزمون قرار می‌گیرد:

فرضیه ۱: به نظر می‌رسد بین مولفه‌های منظر (زیباشناختی، معنایی و عملکردی) و کیفیت محیطی محله گوهردشت ارتباط برقرار است.

فرضیه ۲: گمان می‌رود میان مدت سکونت در گوهردشت و معیارهای معنایی (هویت، تعلق و خوانایی) ارتباط معناداری برقرار است.

### ۳-۳- روش پژوهش

تحقیق حاضر در بدو امر به کندوکاو در تعاریف و مفاهیم منظر شهری، حرکت ناظر و ادراک آن با هدف استخراج معیارها و شاخص‌های مرتبط پرداخته که نتایج آن در قالب معیارهای اصلی و شاخص‌های زیر مجموعه آنها مشخص می‌گردد. سپس برای آزمون فرضیات پژوهش بررسی خواهد شد، آیا گروه‌های اصلی معیارهای شناسایی شده در مطالعات نظری پژوهش از نظر شهروندان بر مطلوبیت کیفیت محیط و منظر شهری تأثیری دارد.



شکل ۱. ساختار بررسی عوامل موثر بر منظر شهری گوهردشت (ماخذ: نگارنده، ۱۳۹۹)

ابزار اصلی در این پژوهش پرسشنامه محقق ساخت است که بر مبنای بررسی ارتباط میان مولفه‌های سه گانه منظر شهری بد شهروندان تنظیم شده است. جهت نگارش پرسشنامه ابتدا باید موضوع مورد بررسی به مولفه‌های آن تجزیه شود. هر یک از این مولفه‌ها یک فرضیه یا سوال تحقیق را می‌سازند. در مرحله بعد باید برای هر مولفه یک مجموعه آیتم را شناسایی کرد. سپس سوالات پرسشنامه بر اساس این اهداف ذیل سه مؤلفه زیباشناختی، معنایی-ادراکی و عملکردی-فعالیتی طرح شد. شکل ۱ نمودار ارتباط مولفه‌های موثر پژوهش را نمایش می‌دهد.

پرسشنامه در سه بخش، شامل ۳۰ سوال است. بخش نخست مربوط به اطلاعات شخصی فرد پرسش شوند، بخش دوم مربوط سوالات بسته پاسخ و بخش سوم سوالات با پاسخ باز است.

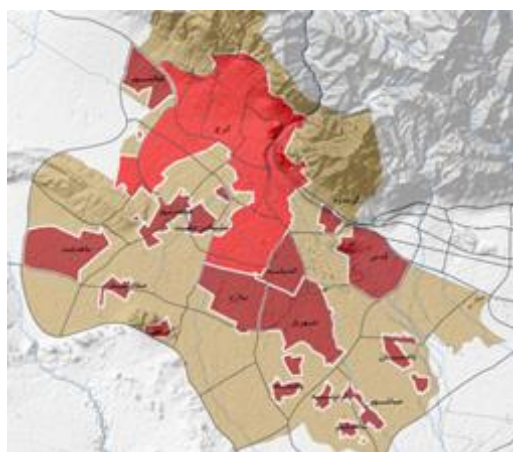
با توجه به پرسشنامه‌هایی که در میان شهروندان محله گوهردشت کرج توزیع گردید و جمع‌بندی و تحلیل نظرات آنها امتیازهای ذیل ملاک وزن‌دهی و تصمیم‌گیری‌ها واقع شد. در ابتدا گزینه‌های هر سوال که به صورت طیف لیکرت هستند، امتیاز بندی شده است. بدین ترتیب که بسیار زیاد=۵، زیاد=۴، نظری ندارم=۳، متوسط=۲، ضعیف=۱ کدگذاری می‌گردد. به صورت خلاصه در طراحی پرسشنامه به این صورت عمل شد که برای هر یک از شاخص‌ها تعدادی پرسش در قالب پرسشنامه طرح گردید. سپس پرسشنامه‌ها در میان ۳۸۳ نفر از شهروندان توزیع و اطلاعات آنها جهت ارزیابی شرایط محیطی محدوده مطالعه استخراج و تحلیل گردید. برای مشخص کردن حجم نمونه منظور از روش "شارل کوکران" استفاده شده است. با توجه به تغییرات احتمالی ساکنان محله و عدم امکان محاسبه افرادی که به علل مختلف در محله تردد کرده و یا به کار مشغولند از فرمول زیر برای محفظه کارانه ترین حالت ممکن استفاده شده است. برای این پژوهش سطح اطمینان ۹۵ درصد ( $Z=1/96$ ) و  $d$  خطای مورد پذیرش با توجه به سنجش امنیت محله با روش‌های دیگر از جمله تحلیل‌های پژوهشگر ۰/۰۵ در نظر گرفته شده است. که در نتیجه تعداد حجم نمونه ۳۸۳ استخراج شده است. ضریب اطمینان پژوهش حاضر را ۹۰ درصد در نظر می‌گیریم. به عبارت دیگر احتمال پنج درصد خطا در نتیجه پژوهش پیش‌بینی و تحمل شده است. بدین ترتیب ضریب خطا برابر ۰/۱ است. قابلیت اعتماد یکی از ویژگی‌های فنی ابزار اندازه‌گیری است. مفهوم یادشده با این امر سروکار دارد که ابزار اندازه‌گیری در شرایط یکسان تاجه اندازه نتایج یکسانی به دست می‌دهد. از جمله تعریف‌هایی که برای قابلیت اعتماد ارائه شده است می‌توان به تعریف ارائه شده توسط ایبل و فریسی (۱۳۸۹) اشاره کرد: «همبستگی میان یک مجموعه از نمرات و مجموعه دیگری از نمرات در یک آزمون معادل که به صورت مستقل بریک گروه آزمودنی به دست آمده است.» برای محاسبه ضریب قابلیت اعتماد ابزار اندازه‌گیری در این پژوهش از روش آلفای کرونباخ استفاده شده است. این روش برای محاسبه هماهنگی درونی ابزار اندازه‌گیری از جمله پرسشنامه‌ها یا آزمون‌هایی که خصیصه‌های مختلف را اندازه‌گیری می‌کند بکار می‌رود. در این گونه ابزارها، پاسخ هر سوال می‌تواند مقادیر عددی

مختلف را اختیار کند. برای محاسبه ضریب آلفای کرونیخ ابتدا باید واریانس نمره‌های هر زیر مجموعه سوال های پرسشنامه (یا زیر آزمون) و واریانس کل را محاسبه کرد. مقدار صفر این ضریب نشان دهنده عدم قابلیت اعتماد و +۱ نشان دهنده قابلیت اعتماد کامل است. (سرمد، ۱۳۷۶) از آنجایی که مقدار ضریب آلفای کرونیخ ۰/۷۴۵ بدست آمده و بزرگتر از ۰/۷ می‌باشد و در سطح مناسبی قرار دارد، بنابراین قابلیت اعتماد (پایانی) این پرسشنامه مورد تایید و قابل قبول می‌باشد. (جدول ۱)

جدول ۱. مقدار آلفای کرونیخ پرسشنامه (ماخذ: نگارنده، ۱۳۹۹)

| تعداد آیتم‌ها | آلفای کرونیخ بر اساس آیتم‌های استاندارد شده | آلفای کرونیخ |
|---------------|---|--------------|
| ۸             | ۰,۷۴۵                                       | ۰,۷۴۵        |

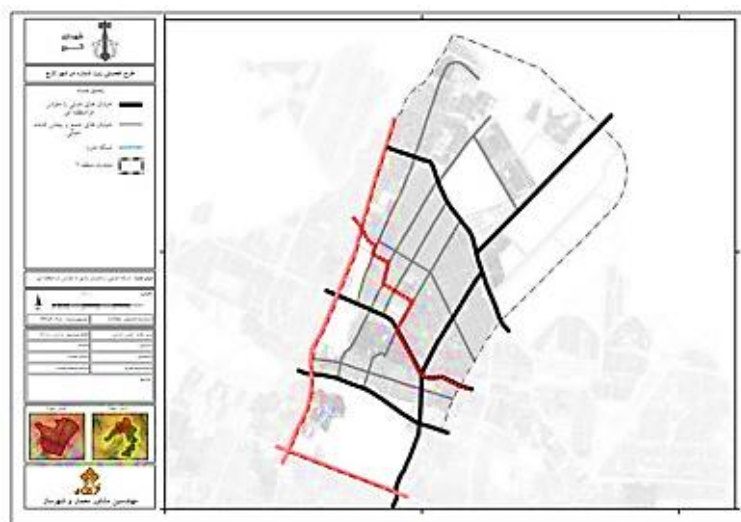
#### ۴- معرفی محدوده مطالعه



کرج با ۱۶۲ کیلومتر مربع وسعت در ۳۵ کیلومتری غرب استان تهران و در دامنه جنوبی رشته کوه های البرز قرار دارد. جلگه ی پهناور کرج با ارتفاع متوسط ۱۳۲۰ متر از سطح دریا در مسیر راه ارتباطی وسایط نقلیه حامل کالاهای وارداتی و صادراتی از مرز ترکیه و آذربایجان و به مقصد تهران و بالعکس است. کوه های البرز استان مازندران و کرج را از هم جدا کرده‌است. دهستان کرج در میان دره‌های پریچ و خم البرز و در اطراف جاده چالوس قرار دارند. از تونل کندوان تا روستای مراد تپه در غرب اشتهارد، حوزه فرمانداری کرج را تشکیل می‌دهد. حوزه فرمانداری کرج در سال ۱۳۳۷ برای جمعیتی در حدود ۳۵ هزار نفر و با وسعتی در حدود ۵۸۳۰ کیلومتر مربع بنیاد شد (رضایی، ۱۳۹۴).

شکل ۲- موقعیت شهر کرج  
(ماخذ: طرح جامع کرج ۱۳۸۷)

منطقه ۷ شهر کرج به دلیل شروع ساخت و ساز از دهه ۱۳۴۰ به بعد دارای بافتی نوساز است و تنها عناصر و هسته‌های اولیه شکل گیری این منطقه قبل از دهه، ۱۳۴۰ مربوط به محله‌های بهجرد و حیدرآباد و اراضی کشاورزی پیرامون آن‌ها، نهرهای رستم، معمار و کمال آباد و چند رشته قنات به عنوان سیستم‌های آبرسانی به این محله ها و عبور جاده قدیم برغان و بخش جنوبی بلوار باغستان به عنوان اصلی ترین محور مواصلاتی از درون آن است.



شکل ۳- شبکه اصلی استخوان بندی با مقیاس فرمانداری در منطقه ۷ شهر کرج (ماخذ: طرح تفصیلی سال ۱۳۹۴ منطقه ۷ کرج)

گوهردشت دارای یک خیابان اصلی است که از سه‌راه گوهردشت (پل گوهردشت) تا بلوار مؤذن ادامه دارد و خیابان آزادی نام‌گذاری شده است. این خیابان بعد از فلکه اول به صورت یک‌طرفه ادامه می‌یابد. خیابان اصلی گوهردشت خود چهارده خیابان فرعی دارد. این خیابان به عنوان اصلی‌ترین محور خیابان منطقه هفت، در میان ساکنین منطقه و حتی شهر کرج شناخته می‌شود. خیابان آزادی در میان ساکنین به خیابان اصلی گوهردشت معروف است، از فلکه اول گوهردشت شروع و به بلوار مؤذن ختم می‌شود. در ابتدای این خیابان، فلکه اول، گشودگی فلکه (شکل ۵) و سینما ساویز (شکل ۶) به عنوان یک کانون اجتماعی، مخاطب را به حضور در فضا دعوت می‌کند. در حالیکه برج نیکامال (شکل ۷) با ارتفاع زیاد، در ضلع جنوب شرقی و ایستگاه تاکسی در ضلع شمال شرقی موجب اغتشاش بصری در این فلکه و سایه اندازی شده است. با ورود به خیابان اصلی گوهردشت (آزادی) کفسازی نامناسب، عرض کم پیاده رو، ناهماهنگی تابلوها، حضور پیاده در این فضا را تضعیف می‌کند. گشودگی دوم فضا، فلکه دوم است که با کنج‌های تعریف شده به ویژه در قسمت غربی، فضای بخصوصی را تعریف می‌کند، اما در نهایت محصوریت مطلوبی ندارد و بدنه جبهه شرقی آن نیز نازیبا طراحی شده است.



تصویر ۶. برج نیکامال  
(ماخذ: نگارنده، ۱۳۹۸)



شکل ۵. سینما ساویز  
(ماخذ: نگارنده، ۱۳۹۸)



شکل ۴. فلکه اول گوهردشت  
(ماخذ: نگارنده، ۱۳۹۸)

بررسی منظر شبانه نشان می‌دهد که بیشتر روشنایی خیابان اصلی از طریق نور مغازه‌ها تامین می‌شود و در نیمه شب با کمبود روشنایی مواجه هست. در خیابان‌های فرعی و در بقیه خیابان‌های محدوده بیشتر روشنایی توسط مغازه‌ها تامین شده و از روشنایی کافی در شب برخوردار نیست. در ساعاتی از شب که کاربری‌های تجاری فعالیتی ندارند امنیت کافی برای حضور و رفت و آمد شهروندان وجود ندارد به ویژه در خیابان‌های فرعی که غالب کاربری مسکونی می‌باشد. تنها در برخی محورهای اصلی و کانون‌های فعالیتی شاخص در محدوده به تامین روشنایی توجه شده است از جمله این فضاها خیابان اصلی گوهردشت و فلکه اول است. در قسمت‌هایی که از روشنایی کافی برخوردار نیستند در کنار ساختار اجتماعی باعث فراهم شدن زمینه برای افزایش رفتارهای مجرمانه شده است لذا برخی نواحی محدوده از امنیت کافی در شب برخوردار نیستند. مهمترین عوامل که در شکل‌گیری منظر شبانه نقش مهمی دارند، وجود محورهای فعال در شب با پتانسیل شکل‌گیری فعالیت‌های اختیاری و اجتماعی در آن است مثل خیابان اصلی گوهردشت (بدنه تجاری فعال در شب و حضور دستفروش‌ها).

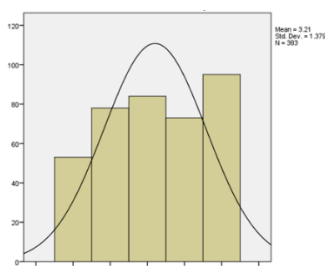
## ۵- بحث و یافته‌ها

بنا به مطالب بیان شده در خصوص ارتباط بین فرضیات و معیارها و شاخص‌های تعریف پرسشنامه، سوالات پرسشنامه با هدف سنجش ارتباط و تاثیر متغیرهای محیطی و شاخص‌های اصلی منظر محله گوهردشت کرج طراحی شده است. در پژوهش حاضر، شیوه اجرای پرسشنامه‌ها نیز می‌تواند یکی از محدودیت‌های تحقیق باشد. همکاری کامل نداشتن پاسخ‌دهندگان، محدودیت زمان و احتمال بی‌حوصله و بی‌دقت خواندن سوالات موجب می‌شود تا پاسخ‌ها به طور دقیق، معرف نگرش پاسخ‌دهنده نباشد. جدول ۲ داده‌های توصیفی مربوط به سوالات ۱ تا ۵ که مربوط به اطلاعات فردی پاسخ‌دهندگان بوده است و پاسخ‌های ایشان به هریک از مولفه‌های اصلی را نمایش می‌دهد.

همانطور که پیش از این بیان شد پنج سوال اول مربوط به اطلاعات فردی پرسش‌شوندگان است که در بررسی فرضیه دوم این پژوهش مورد استفاده قرار خواهد گرفت. جدول ۳ و نمودار ۱ مدت اقامت پرسش‌شوندگان را نشان می‌دهند.

جدول ۲- میانگین کمی سوالات پرسشنامه (ماخذ: نگارنده، ۱۳۹۹)

|              |             | سن    | جنسیت | تحصیلات | مدت اقامت |
|--------------|-------------|-------|-------|---------|-----------|
| تعداد        | اعتبار      | ۳۸۳   | ۳۸۳   | ۳۸۳     | ۳۸۳       |
|              | از دست رفته | ۰     | ۰     | ۰       | ۰         |
| میانگین      |             | ۲,۸۷  | ۱,۵۶  | ۳,۵۸    | ۳,۲۱      |
| میانه        |             | ۳,۰۰  | ۲,۰۰  | ۴,۰۰    | ۳,۰۰      |
| انحراف معیار |             | ۱,۳۳۰ | ۰,۴۹۷ | ۱,۳۸۶   | ۱,۳۷۹     |
| واریانس      |             | ۱,۷۶۸ | ۰,۲۴۷ | ۱,۹۲۰   | ۱,۹۰۲     |
| کمینه        |             | ۱     | ۱     | ۱       | ۱         |
| بیشینه       |             | ۵     | ۱     | ۶       | ۵         |



نمودار ۲. توزیع پرسش‌شوندگان از نظر مدت اقامت (ماخذ: نگارنده، ۱۳۹۹)

جدول ۳- تعداد و درصد مدت اقامت پرسش‌شوندگان (ماخذ: نگارنده، ۱۳۹۹)

| درصد تجمعی | درصد  | تعداد |       |       |
|------------|-------|-------|-------|-------|
| 13.8       | 13.8  | 53    | <5    | Valid |
| 34.2       | 20.4  | 78    | 5-10  |       |
| 56.1       | 21.9  | 84    | 10-15 |       |
| 75.2       | 19.1  | 73    | 15-20 |       |
| 100.0      | 24.8  | 95    | >20   |       |
|            | 100.0 | 383   | Total |       |

جهت آزمون فرضیات داده‌های کیفی تبدیل به اعداد می‌شوند و از آنجایی که هر مولفه برگرفته از برآیند چند سوال پرسشنامه است، میانگین مجموع امتیازات سوالات مرتبط را که به شیوه فوق کدگذاری شده اند، محاسبه می‌نماییم. بدین ترتیب به یک رشته از اعداد می‌رسیم. برای بررسی ارتباط بین متغیرهای پژوهش در معابر لازم است تا میزان همبستگی این متغیرها سنجیده شود. تحقیقات همبستگی، شامل کلیه تحقیقاتی است که در آنها سعی می‌شود رابطه بین متغیرهای مختلف با استفاده از ضریب همبستگی، کشف یا تعیین شود. (دلور، ۱۳۹۰: ۱۹۹) در این پژوهش برای بررسی فرضیات همبستگی میان پاسخ‌های مربوط به معیارهای مؤلفه زیباشناختی، مؤلفه‌های معنایی- ادراکی، مؤلفه‌های عملکردی- فعالیتی و مطلوبیت سنجیده شده است. همبستگی عمدتاً مربوط به یافتن رابطه بین متغیرها و نیز شدت این رابطه است. زمانی که این دو متغیر با یکدیگر تغییر می‌کنند. می‌توان نتیجه گرفت که به یکدیگر همبسته‌اند. بدین ترتیب مطالعات همبستگی تلاش می‌کنند تا میزان ارتباط دو یا چند متغیر را دریابند. (نیکنام و فراهانی، ۱۳۹۱: ۹۹) در این پژوهش برای سنجش همبستگی میان متغیرهای مورد مطالعه از روش همبستگی گشتاوری اسپیرمن استفاده شده است. این روش زمانی به کار می‌رود که متغیرهای مورد مطالعه (دو متغیری که قصد محاسبه ضریب همبستگی بین آن‌ها را داریم) به صورت پیوسته باشد. (دلور، ۱۳۹۰). برای بررسی فرضیه اول پژوهش (به نظر می‌رسد بین مولفه‌های منظر و کیفیت محیطی محله گوهردشت ارتباط برقرار است) همبستگی متغیرهای مربوط استخراج شد. بدین منظور همبستگی متغیرها در سه گروه به صورت زوجی تنظیم و در انتها به وسیله تحلیل واریانس و استخراج میانگین همبستگی دو مولفه از نظر شهروندان مورد ارزیابی قرار گرفت. در گام نخست همبستگی میان "متغیرهای عینی" که زیرگروه مولفه زیبایی‌شناختی محسوب می‌شوند و میزان رضایتمندی و مطلوبیت (جدول ۴) محاسبه شد. میزان همبستگی اسپیرمن میان این دو متغیر برابر ۰.۶۷۲ محاسبه گردید.

جدول ۴. میزان همبستگی میان مطلوبیت و رضایتمندی و معیارهای عینی (ماخذ: نگارنده، ۱۳۹۹)

|                 |                     | معیارهای عینی | مطلوبیت و رضایتمندی |
|-----------------|---------------------|---------------|---------------------|
| همبستگی اسپیرمن | معیارهای عینی       | ضریب همبستگی  | ۰.۶۷۲               |
|                 |                     | سطح معناداری  | ۰,۰۰۰               |
|                 |                     | تعداد         | ۳۸۳                 |
|                 | مطلوبیت و رضایتمندی | ضریب همبستگی  | ۰.۶۷۲               |
|                 |                     | سطح معناداری  | ۰,۰۰۰               |
|                 |                     | تعداد         | ۳۸۳                 |



در گام بعد همبستگی میان "متغیرهای خوانایی و تعلق" که زیرگروه مولفه معنایی محسوب می‌شوند و میزان رضایتمندی و مطلوبیت محاسبه شد. میزان همبستگی اسپیرمن میان این دو متغیر برابر ۰٫۶۱۵ محاسبه شد.

جدول ۵. میزان همبستگی میان مطلوبیت و رضایتمندی و معیارهای خوانایی و تعلق (مولفه معنایی) (ماخذ: نگارنده، ۱۳۹۹)

|                 |                     | خوانایی و تعلق | مطلوبیت و رضایتمندی |
|-----------------|---------------------|----------------|---------------------|
| همبستگی اسپیرمن | خوانایی و تعلق      | ضریب همبستگی   | ۰٫۶۱۵               |
|                 |                     | سطح معناداری   | ۰٫۰۰۰               |
|                 |                     | تعداد          | ۳۸۳                 |
|                 | مطلوبیت و رضایتمندی | ضریب همبستگی   | ۰٫۶۱۵               |
|                 |                     | سطح معناداری   | ۰٫۰۰۰               |
|                 |                     | تعداد          | ۳۸۳                 |

در گام سوم نیز همبستگی میان "مولفه عملکردی-فعالیتی" و میزان رضایتمندی و مطلوبیت محاسبه شد. میزان همبستگی اسپیرمن میان این دو متغیر برابر ۰٫۵۶۹ محاسبه شد.

جدول ۶. میزان همبستگی میان مطلوبیت و رضایتمندی و مولفه عملکردی-فعالیتی (ماخذ: نگارنده، ۱۳۹۹)

|                 |                     | عملکردی-فعالیتی | مطلوبیت و رضایتمندی |
|-----------------|---------------------|-----------------|---------------------|
| همبستگی اسپیرمن | عملکردی-فعالیتی     | ضریب همبستگی    | ۰٫۵۶۹               |
|                 |                     | سطح معناداری    | ۰٫۰۰۰               |
|                 |                     | تعداد           | ۳۸۳                 |
|                 | مطلوبیت و رضایتمندی | ضریب همبستگی    | ۰٫۵۶۹               |
|                 |                     | سطح معناداری    | ۰٫۰۰۰               |
|                 |                     | تعداد           | ۳۸۳                 |

و انتها در جدول ۷ میزان همبستگی سه گروه از مولفه‌های اصلی پژوهش که سازنده منظر محله گوهردشت می‌باشند با میزان رضایتمندی و مطلوبیت شهروندان سنجیده شد.

جدول ۷. میزان همبستگی زوجی میان مطلوبیت و رضایتمندی و مولفه‌های دیگر پژوهش (ماخذ: نگارنده، ۱۳۹۹)

|                 |                               | مطلوبیت و رضایتمندی |       |
|-----------------|-------------------------------|---------------------|-------|
| همبستگی اسپیرمن | مؤلفه زیباشناختی (معیار عینی) | ضریب همبستگی        | ۰٫۶۷۳ |
|                 |                               | سطح معناداری        | ۰٫۰۰۰ |
|                 |                               | تعداد               | ۳۸۳   |
|                 | مؤلفه‌های عملکردی-فعالیتی     | ضریب همبستگی        | ۰٫۶۱۵ |
|                 |                               | سطح معناداری        | ۰٫۰۰۰ |
|                 |                               | تعداد               | ۳۸۳   |
|                 | مؤلفه‌های معنایی-ادراکی       | ضریب همبستگی        | ۰٫۵۶۹ |
|                 |                               | سطح معناداری        | ۰٫۰۰۰ |
|                 |                               | تعداد               | ۳۸۳   |
|                 | مطلوبیت و رضایتمندی           | ضریب همبستگی        | ۱٫۰۰۰ |
|                 |                               | سطح معناداری        | ۰     |
|                 |                               | تعداد               | ۳۸۳   |

بنا بر تحلیل‌های مستخرج از پرسش‌نامه متغیرهای این فرضیه دارای رابطه همبستگی هستند. همانطور که بیان شد. ترکیب متغیرهایی که ضرایب آنها بین ۰/۳۵ تا ۰/۶۵ قرار دارند، با قبول چند درصد خطا در پیش‌بینی‌های فردی قابل استفاده‌اند. در پاسخ به سوال متناظر فرضیه ول بر اساس آزمون T تک متغیره، چون مقدار P-value کوچکتر از ۰/۰۵ می‌باشد، برای پاسخگوئی به

این سوال که میانگین جامعه بزرگتر از ۰,۳۵ (حداقل مقدار همبستگی مورد پذیرش) است یا کوچکتر از آن، باید به مقدار انحراف معیار نگاه کنیم، با توجه به این که مقدار اختلاف میانگین ۰,۰۵۱ است، لذا می‌توان نتیجه گرفت، میانگین متغیرهای موجود دارای همبستگی بالاتر از ۰,۶ هستند. از اینرو فرضیه اول پژوهش تایید می‌گردد.

جدول ۸- میانگین همبستگی زوجی متغیرهای موثر در فرضیه اصلی پژوهش با آزمون T تک نمونه‌ای (ماخذ: نگارنده، ۱۳۹۹)

| شرح همبستگی | میانگین | تعداد | سطح معناداری | انحراف معیار | واریانس |
|-------------|---------|-------|--------------|--------------|---------|
| همبستگی     | ۰,۶۱۹   | ۳۸۳   | ۰,۰۰۰        | ۰,۰۵۱        | ۰,۰۰۵۳  |

برای بررسی فرضیه دوم پژوهش (گمان می‌رود میان مدت سکونت در گوهردشت و معیارهای معنایی/هویت، تعلق و خوانایی) ارتباط معناداری برقرار است، همبستگی متغیر "مدت اقامت" و با میزان "مطلوبیت و رضایتمندی"، "مؤلفه‌های عملکردی-فعالیتی" و "مؤلفه‌های معنایی-ادراکی" در پرسش شونده‌گان بررسی شد. میزان همبستگی میان مدت اقامت و مطلوبیت برای ۰/۷ استخراج شده است. همانطور که پیش از این بیان شد، با همبستگی‌هایی که ضرایب آن‌ها بین ۰/۶۵ تا ۰/۸۵ قرار دارد می‌توان پیش بینی گروهی دقیق انجام داد. با افزایش ضریب همبستگی در این دامنه، دقت پیش بینی گروهی نیز به همان نسبت افزایش پیدا می‌کند. از اینرو می‌توان گفت با افزایش طول مدت اقامت اهالی گوهردشت میزان احساس رضایتمندی در ایشان افزایش پیدا می‌کند، اما در خصوص مدت اقامت و مؤلفه‌های عملکردی این رابطه برقرار نیست. میزان همبستگی میان مؤلفه‌های معنایی و مدت اقامت نیز موید این مورد است که با افزایش مدت اقامت میزان معیارهایی چون هویت، تعلق و خوانایی افزایش پیدا می‌کند.

جدول ۹- میزان همبستگی میان مدت اقامت و مؤلفه‌های اصلی پژوهش (ماخذ: نگارنده، ۱۳۹۹)

|                 |                               | مدت اقامت    |       |
|-----------------|-------------------------------|--------------|-------|
| همبستگی اسپیرمن | مؤلفه زیباشناختی (معیار عینی) | ضریب همبستگی | ۰,۷۰۰ |
|                 |                               | سطح معناداری | ۰,۰۰۰ |
|                 |                               | تعداد        | ۳۸۳   |
|                 | مؤلفه‌های عملکردی-فعالیتی     | ضریب همبستگی | ۰,۱۳۰ |
|                 |                               | سطح معناداری | ۰,۰۰۰ |
|                 |                               | تعداد        | ۳۸۳   |
|                 | مؤلفه‌های معنایی-ادراکی       | ضریب همبستگی | ۰,۵۸۳ |
|                 |                               | سطح معناداری | ۰,۰۰۰ |
|                 |                               | تعداد        | ۳۸۳   |
|                 | مدت اقامت                     | ضریب همبستگی | ۱,۰۰۰ |
|                 |                               | سطح معناداری | ۰     |
|                 |                               | تعداد        | ۳۸۳   |

در تفسیر اندازه ضرایب همبستگی نیز می‌توان گفت همبستگی‌هایی که ضرایب آن‌ها بین ۰/۲۰ تا ۰/۳۵ است، نشان دهنده همبستگی بسیار پایینی در بین متغیرها هستند، حتی اگر ضرایب مورد بحث از نظر آماری معنادار باشد، ضریب ۰/۲۰ فقط ۴ درصد از تغییرات مشترک بین دو متغیر را تبیین می‌کند. ضرایبی که در دامنه فوق‌تر قرار دارند فقط در تحقیقاتی که هدف آن‌ها کشف روابط بین متغیرها است مفید واقع می‌شوند و در تحقیقات پیش‌بینی هیچگونه ارزشی ندارند. همبستگی‌هایی که ضرایب آن‌ها بین ۰/۳۵ تا ۰/۶۵ قرار دارند، غالباً از نظر آماری در سطح ۰/۰۱ معنادار هستند. با ضریب همبستگی ۰/۵ امکان پیش‌بینی موفقیت‌آمیز گروهی وجود دارد. ضریب همبستگی ۰/۵ تنها می‌تواند ۲۵ درصد از تغییرات مشترک بین متغیرها را تبیین کند. کاملاً روشن است که اینگونه پیش‌بینی‌ها با خطا همراه است. ضرایبی که در دامنه مورد بحث قرار دارند، وقتی قابل استفاده هستند که با متغیرهای دیگری ترکیب شوند. ترکیب متغیرهایی که ضرایب آن‌ها بین ۰/۳۵ تا ۰/۶۵ قرار دارند، با قبول چند درصد خطا در پیش‌بینی‌های فردی قابل استفاده‌اند.

با همبستگی‌هایی که ضرایب آن‌ها بین ۰/۶۵ تا ۰/۸۵ قرار دارد می‌توان پیش‌بینی گروهی دقیق انجام داد. با افزایش ضریب همبستگی در این دامنه، دقت پیش‌بینی گروهی نیز به همان نسبت افزایش پیدا می‌کند. با ضرایب همبستگی بالا در این محدوده (۰/۶۵ تا ۰/۸۵) امکان پیش‌بینی انفرادی دقیق نیز وجود دارد. ضرایب همبستگی بالای ۰/۸۵ نشان دهنده همبستگی بسیار

نزدیک در بین متغیرها هستند. در تحقیقات علوم انسانی به ندرت می‌توان به این ضریب(۰/۸۵) دست یافت (دلآوری، ۱۳۹۰: ۲۳۳-۲۳۳).

## ۶- نتیجه‌گیری

در این نوشته پس از تبیین داده‌های توصیفی پژوهش که از پرسشنامه مستخرج شده، فرضیات مورد آزمون قرار گرفته است. برای آزمون فرضیات میان متغیرهای پژوهش (متغیرهای عینی، متغیرهای خوانایی و تعلق، رضایتمندی و مطلوبیت و مولفه عملکردی-فعالیتی) همبستگی گرفته شد. در فرضیه اول پژوهش (به نظر می‌رسد بین مولفه‌های منظر و کیفیت محیطی محله گوهردشت ارتباط برقرار است) همبستگی متغیرها در سه گروه به صورت زوجی استخراج و در انتها به وسیله تحلیل واریانس و استخراج میانگین همبستگی دو مولفه از نظر شهروندان مورد ارزیابی قرار گرفت.

برای بررسی فرضیه دوم پژوهش (گمان می‌رود میان مدت سکونت در گوهردشت و معیارهای معنایی(هویت، تعلق و خوانایی) ارتباط معناداری برقرار است)، همبستگی متغیر "مدت اقامت" و با میزان "مطلوبیت و رضایتمندی"، "مؤلفه‌های عملکردی-فعالیتی" و "مؤلفه‌های معنایی-ادراکی" در پرسش‌شوندگان بررسی شد. میزان همبستگی میان مدت اقامت و مطلوبیت برای ۰/۷ استخراج شده است. از اینرو اثبات شد با افزایش طول مدت اقامت اهالی گوهردشت میزان احساس رضایتمندی در ایشان افزایش پیدا می‌کند، اما در خصوص مدت اقامت و مولفه‌های عملکردی این رابطه برقرار نیست. میزان همبستگی میان مولفه‌های معنایی و مدت اقامت نیز موید این مورد است که با افزایش مدت اقامت میزان معیارهایی چون هویت، تعلق و خوانایی افزایش پیدا می‌کند.

## منابع

- ۱- بحرینی، سید حسین، طیبیان، منوچهر(۱۳۷۷)، مدل ارزیابی کیفیت محیط زیست شهری، مجله محیط شناسی، شماره ۲۲- ۲۱، صص ۴۱-۵۶.
- ۲- پاکزاد، جهان‌شاه (۱۳۸۶) «سیر اندیشه‌ها در شهرسازی (۲) از کمیت تا کیفیت»، انتشارات شرکت عمران شهرهای جدید.
- ۳- پاکزاد، جهان‌شاه، (۱۳۸۶)، «مبانی نظری و فرایند طراحی شهری»، چاپ دوم، وزارت مسکن، ص ۱۰۱
- ۴- پاکزاد، جهان‌شاه (۱۳۸۵)، «سیمای شهر: آنچه کوبین لینگ از آن می‌فهمید»، فصلنامه آبادی، سال شانزدهم، شماره ۵۳، صص ۲۰-۲۶.
- ۵- دل‌آور، علی (۱۳۸۸) «روش تحقیق در روانشناسی و علوم تربیتی»، تهران: نشر ویرایش
- ۶- دلبری، سیدعلی و داودی، سیدعلی‌رضا (۱۳۹۱) «کاربرد تکنیک فرآیند تحلیل سلسله مراتبی در رتبه‌بندی شاخص‌های ارزیابی جاذبه‌های توریستی» مجله تحقیق در عملیات و کاربردهای آن، سال نهم، شماره دوم(پیاپی ۳۳)، تابستان ۹۱، صص ۷۹-۵۷.
- ۷- رضایی، مهران (۱۳۹۴) «طراحی الگوی سیما و منظر شهری مهرشهر کرج با رویکرد ایجاد حس تعلق به مکان»، پایان نامه کارشناسی ارشد رشته طراحی شهری، دانشگاه آزاد اسلامی واحد قزوین.
- ۸- شعبان جولا الهه، زندیه مهدی (۱۳۹۴) «ارزیابی نقش منظر شهر در تامین امنیت شهروندان نمونه موردی: شهر قزوین» فصلنامه باغ نظر، شماره ۳۲، سال ۱۲، صص ۹۱-۱۰۲
- ۹- عطاری گرگری، مجید و براتی، ناصر (۱۳۹۲) «تدوین و الویت‌بندی راهبردهای ارتقاء کیفیت زندگی شهری در محلات مسکونی کلانشهرها، با استفاده از مدل‌های SWOT و ANP نمونه موردی: کلانشهر تبریز» نشریه مطالعات شهری، دوره ۲، شماره ۸، پاییز ۱۳۹۲، صص ۶۹-۵۹
- ۱۰- فرجامی، امیر (۱۳۸۵) «سیمای شهر، منظر شهری». فصلنامه آبادی، شماره ۵۳، صص ۴ و ۵
- ۱۱- گلکار کوروش (۱۳۸۷) «طراحی شهری سیاست گذار و طراحی شهری طرح ریز الگوهایی عملیاتی برای تدوین ابزارهای هدایت و کنترل در ایران» نشریه صفا، دوره ۱۷، شماره ۴۶، صص ۶۶-۵۱
- ۱۲- گلکار، کورش(۱۳۸۰)، مولفه‌های سازنده کیفیت در طراحی شهری، نشریه صفا شماره ۳۲.
- ۱۳- گلکار، کورش(۱۳۸۵)، مفهوم منظر شهری، فصل نامه آبادی، سال شانزدهم، شماره ۵۳، صص ۳۸-۴۸.
- ۱۴- گلکار، کورش. ۱۳۸۷. محیط بصری شهر سیر تحول از رویکرد تزئینی تا رویکرد پایدار. مجله علوم محیطی سال ۵. شماره ۴. انتشارات تهران.
- ۱۵- لنگ، جان (۱۳۸۶)، آفرینش نظریه معماری، نقش علوم رفتاری در محیط، ترجمه علیرضا عینی، انتشارات دانشگاه تهران، تهران.
- ۱۶- لینگ، کوبین (۱۳۸۷)، سیمای شهر، ترجمه منوچهر مزینی، چاپ هشتم، انتشارات دانشگاه تهران، تهران.

- ۱۷- لینچ، کوین (۱۳۸۱)، تئوری فرم شهر، ترجمه سید حسین بحرینی، انتشارات دانشگاه تهران، چاپ دوم، تهران.
- ۱۸- منصوری، الهام و همکاران (۱۳۹۰) «بازتعریف فضای شهری» مجله مدیریت شهری. شماره ۲۷.
- ۱۹- مامفورد، لوییز (۱۳۸۵)، «فرهنگشهرها» ترجمه عارف اقوامی مقدم، تهران، وزارت مسکن و شهرسازی، مرکز مطالعاتی و تحقیقاتی شهرسازی و معماری، تهران.
- ۲۰- محملی ایبانه، حمیدرضا (۱۳۹۰) «ارزیابی مفهوم منظر در طرح‌های شهری، مقایسه تطبیقی سیر تکوین طرح‌های جامع تهران با تجارب جهانی» فصلنامه باغ نظر، شماره هفده، سال هشتم، صص ۹۵-۱۰۴.
- ۲۱- مهندسین مشاور باوند (۱۳۹۴)، طرح تفصیلی منطقه ۷ کرج.
- ۲۲- نکونام، جعفر (۱۳۸۶) «روش تحقیق با تأکید بر علوم اسلامی»، چاپ چهارم، قم: انتشارات دانشگاه قم.
- ۲۳- نیکنام، م و فراهانی، مجید (۱۳۹۱) «تحلیل آماری با SPSS تهران، موسسه آموزش عالی غزالی، انتشارات ترمه، چاپ اول.
- ۲۴- وحدت، سلمان و همکاران (۱۳۹۴) «تبیین ابعاد موثر بر منظر خیابان در جهت ارتقای خوانش منظر فضاهای شهری، مطالعه موردی، خیابان‌های بافت مرکزی شهر همدان» فصلنامه مطالعات شهری، شماره ۱۵، صص ۳۵-۱۷.
- 25- Appleyard, Donald (1976), Planning A Pluralistic City, the MIT Press.
- 26- Carmona, Mattew; Heath, Tim; Oc, Taner; Tiestess, Stive; (2003). Public place and urban space. Architectural press, London.
- 27- Gehl, Jan; (1987); Life between Buildings: Using Public Space; Van Nostrand Reinhold.
- 28- Gifford, R; (2002); Environmental Psychology: Principles and Practice, Canada: Optimal Books.
- 29- Lang, J. (1987). Creating architectural theory: The role of the behavioral sciences in environmental design. Van Nostrand reinhold, New York.