

مقایسه معیارهای رفاه اجتماعی، توزیع در آمد و فقر خانوارهای روستایی استان خراسان شمالی و کشور طی سالهای 1384-1390

مصطفی عربی^{1*}، مهدی خداپرست مشهدی²

تاریخ دریافت: 15 بهمن 1392 تاریخ پذیرش: 30 فروردین 1393

چکیده

در این مطالعه برخی از مهم ترین شاخص های رفاه اجتماعی و اندازه گیری تغییرهای نابرابری درآمد از جمله ضریب جینی، نسبت دهک ها، ضریب انگل، شاخص رفاه اجتماعی، هزینه سرائه واقعی خانوار، شکاف مصرف شهر و روستا و خط فقر در روستاهای کشور با استفاده از آمار هزینه و درآمد خانوارها در طی سالهای 1384-1390 محاسبه شده است. یافته های تحقیق نشان می دهد که روند نابرابری درآمد بر اساس شاخص های محاسبه شده در مناطق روستایی در سطح کشور و استان خراسان شمالی در طی دوره بررسی دارای نوسان بوده و در سال 1390 کاهش چشمگیری داشته است. استان خراسان شمالی در مقایسه با کشور توزیع نابرابر درآمد را طی دوره بررسی شده نشان می دهد. همچنین نتایج نشان می دهد که شاخص های رفاه اجتماعی مناطق روستایی در طی سال های بررسی شده، روندی کاهشی در سطح استان خراسان شمالی و کشور داشته است و روستاهای استان خراسان شمالی در مقایسه با کشور، وضعیت بدتری در زمینه رفاه خانوار داشته اند. همچنین خط فقر روندی افزایشی داشته که یکی از دلایل اصلی این افزایش، نرخ زیاد تورم بوده است.

واژه های کلیدی: توزیع درآمد، خراسان شمالی، رفاه اجتماعی، فقر، روستاها.

1- دانشجوی دکتری اقتصاد، پردیس بین الملل دانشگاه فردوسی مشهد.

2- دانشیار گروه اقتصاد، دانشکده علوم اداری و اقتصادی، دانشگاه فردوسی مشهد.

(*- نویسنده مسئول: arabiii@gmail.com)

مقدمه

یکی از مهم‌ترین هدف‌های هر جامعه‌ای برقراری عدالت اقتصادی است که توزیع عادلانه درآمد یک بُعد مهم آن را شامل می‌شود. بسیاری از کشورهای جهان سوم که در دهه 1960 در مقایسه با پیشینه تاریخی، نرخ‌های رشد زیادی را تجربه کرده بودند، به تدریج دریافته‌اند که چنین رشدی فایده بسیار کمی برای مردم فقیرشان داشته و تضاد طبقاتی در کشورشان افزایش پیدا کرده است (مازومدار، 1981). تلاش‌های زیادی برای حل این مشکل انجام گرفته و در این راستا روش‌های مختلفی به صورت نظری و عملی استفاده شده است (اسکوزورا، 2006 و بولز و همکاران، 2001). بنا بر برخی از نظریه‌های، اقتصادی توزیع نابرابر درآمد یکی از شرط‌های اصلی رشد اقتصادی بوده و دلیلشان هم این است که نیازهای قشر ضعیف اجتماع اشباع شدنی نیست و چنانچه توزیع درآمد برابر باشد، قشر کم‌درآمد تمامی درآمد خود را صرف خرید کالا می‌کنند، در صورتی که قشر مرفه نیازهای اولیه خود را برطرف کرده و مازاد درآمدشان را پس‌انداز می‌کنند. چنانچه توزیع درآمد نابرابر باشد، رشد اقتصادی تسریع می‌شود؛ اما مخالفان این نظریه می‌گویند که تجربه در کشورهای توسعه‌نیافته نشان داده است که ثروتمندان این جوامع اضافه درآمد خود را به جای پس‌انداز کردن، صرف خرید کالاهای تجملاتی و لوکس می‌کنند. درآمد کم فقیران باعث ضعف جسمانی و کاهش بهره‌وری کاری ایشان می‌شود و این خود باعث کاهش میزان تولید و در نتیجه کاهش درآمد ملی می‌شود. همچنین افزایش درآمد تهیدستان باعث افزایش تقاضا برای کالاهای ضروری ساخت داخل شده که این امر به نوبه خود باعث افزایش اشتغال و تولید می‌شود و توزیع برابر درآمد باعث افزایش انگیزه‌های روانی مردم برای مشارکت در توسعه اقتصادی می‌شود. امروزه بهبود در توزیع درآمد و مبارزه با فقر جزء هدف‌های عمده استراتژی توسعه اقتصادی و اجتماعی و از مهم‌ترین وظایف دولت‌ها محسوب می‌شود (تودارو، 1384). در پژوهش‌های کلان اقتصادی می‌توان مسئله فقر و محرومیت را از یک طرف به مقدار تولید سرانه و از طرف دیگر به درجه نبود تعادل در الگوی توزیع درآمد مرتبط کرد (عظیمی، 1371)

در کشور ما توسعه و زیرساخت‌های آن در نواحی جغرافیایی کشور تفاوت شدیدی را در روند توسعه مناطق، به ویژه در مناطق روستایی آشکار کرده است و از آنجایی که اهداف کلی برنامه‌ریزی منطقه‌ای یا توسعه اقتصادی برقراری عدالت اجتماعی و توزیع عادلانه رفاه و ثروت در بین مردم جامعه است، برای دستیابی به هدف‌های فوق در هر جامعه‌ای نیاز به شناخت میزان نابرابری درآمد و میزان رفاه اجتماعی و فقر ضروری است (عربی و همکاران، 1389). نقطه شروع توجه به توسعه روستایی می‌تواند شناخت میزان نابرابری درآمد و رفاه آن‌ها با استفاده از روش‌های مختلف اندازه‌گیری سطح رفاه جامعه روستایی باشد؛ زیرا این شناخت به سیاست‌گذاران، مدیران و دیگر کارگزاران، راهبردها و سیاست‌های اجرایی و اقدامات عملی را برای رسیدن به

توسعه پایدار نشان می‌دهد.

براساس نتایج سرشماری 1390 استان خراسان شمالی بعد از استان سیستان و بلوچستان دارای بیشترین درصد روستانشینی در کشور است. بررسی وضعیت توسعه روستایی استان حاکی از بدتر بودن اغلب شاخص‌های توسعه استان نسبت به کشور است (استاندارداری خراسان شمالی، 1391). به‌عنوان نمونه، بخش کشاورزی که عمده اشتغال روستائیان را تشکیل می‌دهد، کاهش سهم اشتغال و ارزش افزوده این بخش در استان و پایین بودن رتبه تولید محصولات کشاورزی (زراعی 24، باغی 20، گوشت قرمز 28، شیر 25، گوشت مرغ 29 و تخم مرغ 27) نشان می‌دهد که اقتصاد روستایی استان خراسان شمالی وضعیت مطلوبی ندارد و به نظر می‌رسد نابرابری درآمد و سطح رفاه روستاهای استان خراسان شمالی نسبت به کشور نامناسب است. این امر مطالعه وضعیت نابرابری و رفاه اجتماعی در روستاهای این استان و مقایسه آن با دیگر قسمت‌های کشور را ضروری می‌کند.

پیش‌از این نیز پژوهش‌های متعددی به بررسی نابرابری درآمد و رفاه اجتماعی در سایر مناطق کشور پرداخته‌اند. پسران¹ (1974)، در مطالعه خود به بررسی نابرابری درآمد در شهرها و روستاهای ایران قبل از انقلاب پرداخته است. نتایج تحقیق، افزایش ضریب جینی طی سال‌های 1348-1349 را نشان می‌دهد. طراز کار و زیبایی (1383)، در مقاله خود شاخص‌های رفاه اجتماعی و توزیع درآمد را براساس آمارهای سال 1379 در روستا و شهری محاسبه کرده‌اند. نتایج این تحقیق نشان داده است که توزیع عادلانه درآمد و شکاف فقر در مناطق روستایی بیشتر از شهری است. ارسال بد (1383)، در مطالعه خود به بررسی تغییرهای توزیع درآمد در روستا و شهر پرداخته است نتایج این تحقیق افت‌وخیزهایی را در نابرابری توزیع درآمد در طی سال‌های قبل و بعد از انقلاب نشان می‌دهد. خدادادکاشی و باقری (1384)، در تحقیقشان نحوه توزیع فقر بین خانوارهای ایرانی طی سال‌های 1379-1381 را بررسی کرده‌اند. نتایج پژوهش آن‌ها بیانگر آن است که در طی دوره مطالعه سهم فقر روستائیان از کل فقر کشور بیش از شهرنشینان بوده است و سهم فقر روستائیان روند نزولی داشته است. ابونوری و مالکی (1387)، در مقاله‌ای به مطالعه فقر در استان سمنان طی سال‌های 1368-1383 پرداخته‌اند. نتایج تحقیق نشان داد که خط فقر شهری همیشه بیشتر از روستایی بوده و شاخص‌های فقر مناطق روستایی و شهری در استان سمنان، در طی برنامه اول افزایش و در طی برنامه‌های دوم و سوم به‌طور نسبی کاهش داشته است. راغفر و ابراهیمی (1387)، در مقاله خود به بررسی نابرابری درآمدی در ایران در طی سال‌های 1363-1385 پرداخته‌اند. در این مطالعه نشان داده شده که روند نابرابری درآمد در طی دوره بررسی دارای نوسان بوده است. ارشدی و کریمی (1392)، در تحقیقی با عنوان بررسی وضعیت فقر مطلق در ایران در

1- Pesaran

طی برنامه اول تا چهارم، وضعیت فقر در شهرها و روستاهای ایران را بررسی کرده‌اند. در این تحقیق، خط فقر مطلق غذایی بر اساس تغذیه مناسب (2300 کالری) و خط فقر نسبی نیز از طریق 66 درصد هزینه‌های کل (خوراکی و غیرخوراکی) خانوار به دست آمده است. نتایج تحقیق نشان می‌دهد که میزان فقر مطلق و نسبی در مناطق روستایی بیشتر از مناطق شهری بوده است. جمشیدی و سلیمی فر (1392)، در مطالعه‌ای با بررسی توزیع درآمد خانوارهای شهری و روستایی استان خراسان رضوی در طی سال‌های 1385-1390 نشان داد در طی دوره، از نابرابری درآمد کاسته و سطح رفاه در شهرها و روستاهای بررسی شده ثابت بوده است. با در نظر داشتن معیارهای مختلفی که به منظور اندازه‌گیری نابرابری‌های درآمدی و سطح رفاه اجتماعی استفاده شده است، هدف از این مطالعه پاسخ‌گویی به این سؤال است که نابرابری درآمد و اصولاً وضعیت رفاه اجتماعی در روستاهای استان خراسان شمالی، در طی سال‌های 1384-1390 در مقایسه با کشور چگونه بوده است؟

روش تحقیق

به‌طور کلی روش‌های اندازه‌گیری نابرابری به دو گروه اثباتی و دستوری تقسیم می‌شوند (فیجینی، 2000). روش اثباتی به این دلیل نامیده می‌شود که از تجزیه و تحلیل آماری توزیع نابرابری شروع می‌کند. این روش با موضوع‌هایی مبتنی بر واقعیت‌ها و تحقیق‌پذیر سروکار دارد که براساس شواهد تجربی آزمون‌پذیر باشد. در این روش نابرابری با استفاده از شاخص‌هایی اندازه‌گیری می‌شود که توانایی توصیف همه قواعد اساسی را داشته باشد. روش دستوری از ارزش اجتماعی نابرابری به جای معیار نابرابری بحث خود را شروع می‌کند. ارزش اجتماعی در این روش با تابع رفاه اجتماعی¹ (swf) مشخص می‌شود که ترجیحات جامعه را ترسیم می‌کند. در این روش جامعه x به جامعه y ترجیح داده می‌شود اگر و فقط اگر رفاه اجتماعی x بیشتر از رفاه اجتماعی y باشد (فیجینی²، 2000). مهم‌ترین شاخص‌های اندازه‌گیری نابرابری درآمد، رفاه اجتماعی و فقر که در این تحقیق براساس دو روش اثباتی و اصولی استفاده شده، به شرح زیر است.

نسبت محرومیت

نسبت محرومیت هر ترکیبی از معیار محرومیت را گویند. برای مثال نسبت بین سهم درآمدی که 20 درصد کم درآمد کسب می‌کنند، به سهم درآمدی که 20 درصدی پردرآمد کسب می‌کنند (B) (جعفری صمیمی، 1371):

$$B = y_p / y_r \quad (1)$$

1- Social Welfare function

2- figini

که در آن y_r : سهم درآمدی است که توسط می توان نوشت که دامنه آن بین صفر و یک است. دامنه B می تواند به شکل دیگری نیز محاسبه شود که شکاف بین دو سهم درآمدی را نشان دهد:

$$E = y_r - y_p \quad (2)$$

ضریب جینی

ضریب جینی، رایج ترین شاخص نابرابری است. این شاخص نسبت مساحت بین منحنی لورنز که در شکل 1، نشان داده شده است و خط 45 درجه را به کل مساحت زیرخط 45 درجه نشان می دهد. از لحاظ ریاضی، ضریب جینی نصف اختلاف میانگین نسبی (میانگین حسابی ارزش مطلق اختلاف هر جفت از درآمد) است. برای مثال اگر جینی 0/4 باشد، انتظار می رود اختلاف بین هر جفت از مشاهدات که به طور تصادفی از توزیع انتخاب می شود، 0/8 برابر میانگین درآمد باشد که به صورت زیر تعریف می شود (کمپرنون، 1974):

$$G = 1 / (2N^2 \mu) \sum \sum |Y_i - Y_j| \quad (3)$$

که در این فرمول G ضریب جینی، N : تعداد خانوارهای بررسی شده، μ : میانگین هزینه خانوارهای بررسی شده، Y : هزینه تک تک خانوارهای بررسی شده است.

با داشتن داده های گروه بندی شده، محققان فرمول دیگری را برای ضریب جینی پیشنهاد کرده اند که به شرح زیر است:

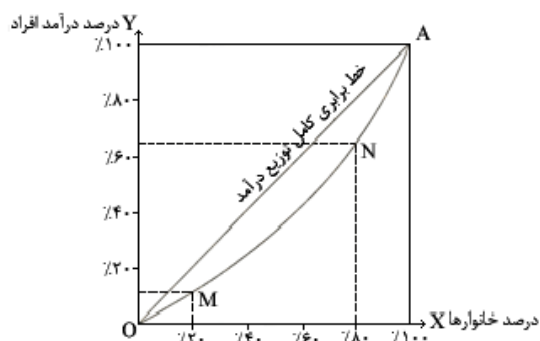
$$G = 1 - 1 / N - 2 / N^2 \mu \cdot (y_1 + 2y_2 + \dots + ny_n) \quad (4)$$

که در اینجا $y_1 \geq y_2 \geq y_3 \geq y_4 \geq \dots \geq y_n$ است.

ضریب انگل

ضریب انگل یکی دیگر از مهم ترین شاخص هایی است که در بررسی رفاه جامعه استفاده می شود. این شاخص که از نسبت هزینه های خوراکی به کل هزینه های مصرفی به دست می آید، نشان می دهد که چه سهمی از درآمد خانوار، صرف هزینه های اولیه و مواد خوراکی می شود. هر چه این ضریب بیشتر باشد، نشان می دهد که سهم بیشتری از درآمد خانوارها صرف هزینه مواد خوراکی می شود که این خود یکی از نشانه های فقر در جامعه است. بالعکس هر چه ضریب انگل کوچک تر باشد یا به بیان دیگر سهم هزینه های خوراکی کمتر و سهم هزینه های غیر خوراکی از سبد هزینه های خانوار بیشتر باشد، بیانگر وضعیت بهتری است، چرا که بررسی های

اقتصادی نشان داده است که هر چه سطح درآمد خانوارها افزایش می‌یابد، سهم هزینه‌های خوراکی آن‌ها از سبد مصرفی کاهش یافته و به سهم هزینه‌های غیرخوراکی نظیر بهداشت، درمان، تفریحات و سرگرمی افزوده می‌شود. بنابراین هر چه ضریب انگل در جامعه‌ای کوچک‌تر باشد، نشان می‌دهد که سطح رفاه در آن جامعه بیشتر است (نخجوانی، 1384).



شکل 1- منحنی لورنز یک توزیع درآمد فرضی

شاخص رفاه اجتماعی

شاخص رفاه اجتماعی رابطه بین درآمد سرانه و میزان نابرابری در توزیع درآمد را نشان می‌دهد (سن، 1974). این شاخص علاوه بر استفاده از ضریب جینی به عنوان یکی از معیارهای توزیع درآمد، از معیار درآمد سرانه واقعی نیز به عنوان یکی از مهم‌ترین معیارهای رفاه استفاده می‌کند. پس به دلیل وجود دو معیار بسیار مهم که در رفاه جامعه نقش زیادی دارند، یکی از مهم‌ترین شاخص‌های مقایسه ارزیابی رفاه جامعه در استان‌ها در طی مهر و موم‌های مختلف است. به عقیده راولیون¹ (1998) خط فقر عبارت است از مخارجی که یک فرد در یک زمان و مکان معین برای دسترسی به یک سطح حداقل رفاه متحمل می‌شود. کسانی که به این سطح رفاه دسترسی ندارند، فقیر تلقی می‌شوند و کسانی که به این سطح حداقل رفاه دسترسی دارند، غیر فقیر هستند. برای اندازه‌گیری فقر و تعیین افراد فقیر و تشخیص آن‌ها از مردم غیرفقیر، به یک آستانه یا ملاک به نام خط فقر نیاز است. این آستانه را می‌توان براساس واحد پولی و حداقل مخارج برای ادامه حیات تعریف کرد.

شاخص‌های وقوع فقر

درحالی که فقر مفهومی وسیع‌تر از صرف نداشتن پول دارد، بروز کلی آن، آن‌چنان‌که به روش سنتی

1- Ravallion

41 مقایسه معیارهای رفاه اجتماعی، توزیع درآمد و فقر خانوارهای روستایی استان خراسان شمالی ...

اندازه‌گیری می‌شود، اشاره به درصدی از مردم می‌کند که درآمد یا مصرف آن‌ها زیر خط فقری است که برحسب شاخص‌های استاندارد زندگی به دست آمده است. این خط فقر ممکن است به روش‌های مختلف زیر تعریف شود (خدادکاشی و باقری، 1384):

1- روش نیازهای اساسی: در این روش فرض می‌شود که باید یک حداقلی از نیازهای خوراکی و غیرخوراکی تأمین شود. این سبد حداقل، حداقل سطح درآمد یا مصرف لازم را تأمین می‌کند.

2- روش نسبت غذا¹: براساس این روش، همواره یک نسبت ثابتی بین مخارج خوراکی و درآمد (سایر هزینه‌ها) برقرار است. این روش از الگوی هزینه‌های واقعی برای تعیین خط فقر و اجتناب از مشکلات تعیین حداقل نیازهای غذایی استفاده می‌کند.

3- روش درصدی از میانه (میانگین) درآمد: این روش فقر را به صورت وضعیتی از محرومیت نسبی توصیف می‌کند. در این روش باید یک شاخص درآمدی مانند میانه یا نمای توزیع درآمد مشخص شود و سپس 50 یا 60 درصد اندازه میانه (نما) به عنوان خط فقر لحاظ شود.

4- روش صدک: در این روش افراد برحسب درآمد رتبه‌بندی می‌شوند و برحسب کمترین صدک توزیع فقیرانشناسایی می‌شوند.

در این مطالعه، شاخص‌های رفاه اجتماعی، توزیع درآمد و فقر به صورت کمی برای خانوارهای روستایی استان خراسان شمالی و سطح کشور محاسبه و تحلیل شده است. به این منظور برای محاسبه این شاخص‌ها (ضریب جینی، نسبت دهک‌ها، نسبت شکاف مصرف شهر روستا، سهم دهک‌ها، ضریب انگل، خط فقر، شاخص رفاه اجتماعی و هزینه واقعی خانوار) از ریز داده‌های طرح هزینه-درآمد خانوارهای روستایی مرکز آمار ایران استفاده شده است. تعداد خانوارهای روستایی نمونه کل کشور و استان خراسان شمالی در سال 1390 به ترتیب 19786 و 679 خانوار بوده است. برای تجزیه و تحلیل داده‌ها و محاسبه شاخص‌ها از بسته نرم‌افزاری Excel و Spss استفاده شده است.

نتایج و بحث

برای محاسبه شاخص‌های نابرابری درآمد و رفاه اجتماعی در مناطق روستایی کشور و خراسان شمالی، به دلیل اینکه درآمد خانوار کمتر از میزان واقعی گزارش می‌شود، هزینه‌های خانوار مبنای اصلی محاسبه قرار

1- Food- ratio approach

گرفت که نتایج آن در جدولها و شکل‌های زیر نشان داده شده است. جدول 1، میزان ضریب جینی روستاهای استان خراسان شمالی و کشور را نشان می‌دهد. همان‌طور که در جدول مشاهده می‌شود، ضریب جینی در استان خراسان شمالی و کشور در طی دوره بررسی دارای نوسان است و در سال 1390 این شاخص کاهش بسیار زیادی را در سطح استان و کشور نشان می‌دهد. مقایسه ضریب جینی استان و کشور نشان می‌دهد که روند تغییرهای ضریب جینی استان شبیه کشور بوده و میزان نابرابری درآمد در استان خراسان شمالی بیشتر از سطح کشور است.

جدول 1- مقایسه ضریب جینی مناطق روستایی استان خراسان شمالی و کشور در طی سالهای 1384-1390

عنوان	1384	1385	1386	1387	1388	1389	1390
ضریب جینی استان خراسان شمالی	0/394	0/396	0/394	0/383	0/392	0/387	0/351
ضریب جینی کشور	0/389	0/400	0/391	0/379	0/382	0/381	0/339

مأخذ: یافته‌های تحقیق

جدول 2، نسبت دهک‌ها هزینه‌ای خانوارهای روستایی استان خراسان شمالی و کشور را نشان می‌دهد. نتایج این شاخص همانند شاخص ضریب جینی است. همان‌طور که در جدول مشاهده می‌شود، نسبت دو دهک مرفه‌تر خانوارهای روستایی به دو دهک فقیرترین در سطح استان از 8/76 برابر در سال 1384 به 5/39 برابر در پایان سال 90 کاهش یافته، مقدار این شاخص در سطح کشور از 7/6 به 5/85 کاهش یافته است.

جدول 2 - مقایسه نسبت درآمد در جامعه روستایی استان خراسان شمالی و کشور

عنوان	1384	1385	1386	1387	1388	1389	1390
نسبت بیست درصد ثروتمندترین به بیست درصد فقیرترین استان خراسان شمالی	8/76	8/89	8/24	7/59	8/01	7/49	5/39
نسبت بیست درصد ثروتمندترین به بیست درصد فقیرترین کشور	7/6	7/81	7/60	7/31	7/62	7/38	5/85

مأخذ: یافته‌های تحقیق

بررسی روند شاخص نسبت شکاف مصرف شهر و روستا (جدول 3) نشان می‌دهد این روند در استان خراسان شمالی صعودی بوده و سال‌به‌سال شکاف شهر و روستا افزایش یافته، با این حال در سال 1390 این روند نزولی شده است. در سطح کشور نیز این شاخص تا سال 1388 افزایش و پس از آن روند نزولی داشته است. مقدار این شاخص در سطح استان از 1/5 برابر در سال 1384 به 1/8 در پایان سال 90 افزایش یافته؛ اما در سطح کشور تغییر محسوسی در ابتدا و انتهای دوره نداشته است.

جدول 3- مقایسه نسبت شکاف مصرف شهر و روستا در استان خراسان شمالی و کشور 1384-1390

عنوان	1384	1385	1386	1387	1388	1389	1390
نسبت شکاف مصرف شهر و روستای خراسان شمالی	1/5	1/7	1/8	2	1/9	1/9	1/8
نسبت شکاف مصرف شهر و روستای کشور	1/58	1/62	1/66	1/74	1/67	1/66	1/58

مأخذ: یافته‌های تحقیق

جدول 4- سهم دهک‌های درآمدی از کل درآمد براساس هزینه سرانه روستایی استان خراسان شمالی

عنوان	1384	1385	1386	1387	1388	1389	1390
سهم دهک اول	0/02	0/02	0/02	0/02	0/02	0/02	0/038
سهم دهک دوم	0/03	0/03	0/04	0/04	0/04	0/04	0/042
سهم دهک سوم	0/04	0/04	0/04	0/05	0/05	0/05	0/051
سهم دهک چهارم	0/05	0/05	0/05	0/05	0/05	0/06	0/06
سهم دهک پنجم	0/07	0/07	0/06	0/07	0/07	0/07	0/072
سهم دهک ششم	0/08	0/08	0/08	0/08	0/08	0/08	0/086
سهم دهک هفتم	0/09	0/09	0/09	0/09	0/09	0/10	0/097
سهم دهک هشتم	0/12	0/12	0/12	0/12	0/12	0/12	0/123
سهم دهک نهم	0/16	0/16	0/16	0/16	0/16	0/16	0/156
سهم دهک دهم	0/33	0/33	0/33	0/31	0/31	0/30	0/274

مأخذ: یافته‌های تحقیق

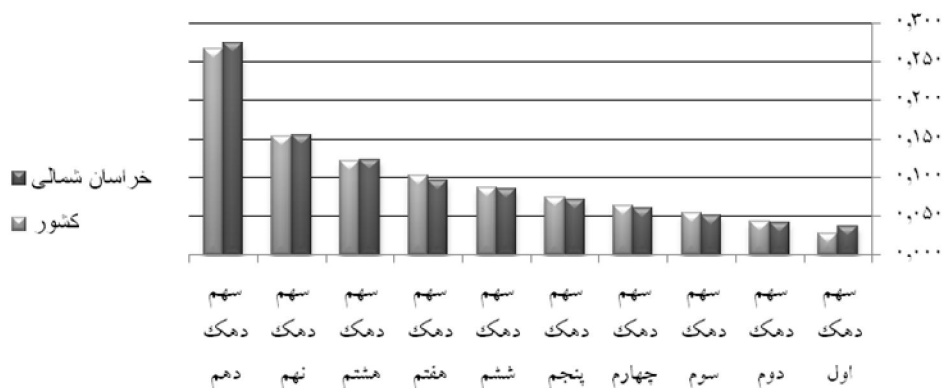
جدول‌های 4 و 5 و شکل 2، سهم دهک‌های درآمدی براساس هزینه سرانه روستایی استان خراسان شمالی و کشور را نشان می‌دهد. نتایج به‌دست آمده بیانگر آن است که سهم دهک‌های اول تا هشتم استان و کشور در سال 1390 نسبت به سال 1384 افزایش داشته و سهم دهک‌های نهم و دهم کاهش داشته است. همچنین سهم دهک‌های کم درآمد کشور بیش از خراسان شمالی بوده است. همان‌طوری که نشان داده شد، وضعیت توزیع درآمد در روستاهای استان خراسان شمالی و کشور در طول دوره بررسی شده، به‌جز سال 1390، دارای نوسان بوده، همچنین توزیع درآمد در استان نسبت به کشور وضعیت نابرابری داشته است.

محاسبه خط فقر نسبی سالیانه روستاها براساس 60 درصد میانگین هزینه خانوار دهک پنجم و ششم در استان خراسان شمالی و کشور (جدول 6) نشان می‌دهد میزان خط فقر سالیانه روستایی استان، روندی افزایشی داشته و از 10479412 ریال در سال 1384 به 44456647 ریال در سال 1390 افزایش پیدا کرده است. این به آن معنی است که روستائینی که در استان خراسان شمالی در سال 1390 ماهیانه کمتر از 3704721 ریال درآمد داشته‌اند، زیر خط فقر بوده‌اند.

جدول 5- سهم دهک‌های درآمدی از کل درآمد براساس هزینه سرانه روستایی کشور 1384-1390

عنوان	1384	1385	1386	1387	1388	1389	1390
سهم دهک اول	0/02	0/02	0/02	0/02	0/02	0/02	0/029
سهم دهک دوم	0/04	0/04	0/04	0/04	0/04	0/04	0/044
سهم دهک سوم	0/05	0/05	0/05	0/05	0/05	0/05	0/054
سهم دهک چهارم	0/06	0/06	0/06	0/06	0/06	0/06	0/064
سهم دهک پنجم	0/07	0/07	0/07	0/07	0/07	0/07	0/075
سهم دهک ششم	0/08	0/08	0/08	0/08	0/08	0/08	0/087
سهم دهک هفتم	0/10	0/10	0/10	0/10	0/10	0/10	0/102
سهم دهک هشتم	0/12	0/13	0/12	0/12	0/12	0/12	0/122
سهم دهک نهم	0/16	0/16	0/16	0/16	0/16	0/16	0/155
سهم دهک دهم	0/31	0/31	0/31	0/31	0/31	0/30	0/267

مأخذ: یافته‌های تحقیق



شکل 2- مقایسه سهم دهک‌های درآمدی استان خراسان شمالی و کشور در سال 1390

این روند در سطح کشور نیز به همین صورت بوده و از 11234938 ریال در سال 1384 به 44821347 ریال در سال 1390 افزایش پیدا کرده است. مقایسه خط فقر در استان و کشور نشان می‌دهد که در تمامی دوره بررسی شده، خط فقر کشور بیش از استان بوده است. مهم‌ترین دلیل افزایش خط فقر، نرخ تورم در طی دوره است که نرخ تورم در کشور از 12 درصد در سال 84 به 36 درصد در سال 90 و در استان از 8 درصد به 36 درصد افزایش یافته است.

جدول 6 - مقایسه خط فقر روستایی استان خراسان شمالی و کشور - واحد ریال

عنوان	1384	1385	1386	1387	1388	1389	1390
خط فقر استان خراسان شمالی	10479412	14671177	18338971	23840662	27416762	33448449	44456647
خط فقر کشور	11234938	18325290	21787951	28324336	31723257	34895538	44821347



شکل 3- نقشه جغرافیایی خط فقر کشور در سال 1390

شکل 3، وضعیت خط فقر در مناطق روستایی استان‌های کشور را برای سال 1390 نشان می‌دهد. همان‌گونه که مشاهده می‌شود، خط فقر در روستاهای استان سیستان و بلوچستان کمترین مقدار و در روستاهای استان‌های تهران، گیلان، مازندران، زنجان، یزد و قم بیشترین مقدار را دارد.

مقدار محاسبه‌های ضریب انگل در سطح استان و کشور نیز در طول این دوره دارای نوسان بوده است. نتایج به دست آمده نشان می‌دهد که مقدار این ضریب در استان خراسان شمالی از 0/406 در سال 84 به 0/418 در سال 90 و در سطح کشور از 0/382 به 0/392 افزایش پیدا کرده است؛ که بیانگر این است که سهم بیشتری از درآمد خانوارها صرف هزینه مواد خوراکی می‌شود که این خود یکی از نشانه‌های فقر در جامعه روستایی است (جدول 7). مقدار این شاخص در استان خراسان شمالی بیشتر از سطح کشور است.

جدول 7- مقایسه ضریب انگل روستایی استان خراسان شمالی و کشور 1384-1390

عنوان	1384	1385	1386	1387	1388	1389	1390
ضریب انگل خراسان شمالی	0/406	0/383	0/421	0/413	0/407	0/410	0/418
ضریب انگل کشور	0/382	0/373	0/373	0/386	0/370	0/382	0/392

مأخذ: یافته‌های تحقیق

اندازه‌گیری رفاه اجتماعی مناطق روستایی استان خراسان شمالی و کشور در جدول 8، نشان می‌دهد مقدار این شاخص در سطح استان و کشور دارای روند نزولی بوده است. مقدار این شاخص در استان خراسان شمالی از 3100331 در سال 84 به 2739765 در سال 90 کاهش پیدا کرده و در سطح کشور از 4443328 به 3870759 کاهش یافته که نشان می‌دهد میزان رفاه خانوارهای روستایی کاهش یافته است. مقدار این شاخص نیز در استان خراسان شمالی کمتر از سطح کشور است.

جدول 8- مقایسه شاخص رفاه اجتماعی روستایی استان خراسان شمالی و کشور 1384-1390

عنوان	1384	1385	1386	1387	1388	1389	1390
شاخص رفاه اجتماعی خراسان شمالی	3100331	3026875	3015422	3030631	2971381	2943419	2739765
شاخص رفاه اجتماعی کشور	4443328	4537824	4492404	4299891	4280089	4045205	3870759

مأخذ: یافته‌های تحقیق

نتایج نشان می‌دهد روند تغییرهای متوسط هزینه سرانه واقعی روستایی در استان خراسان شمالی و کشور روندی نزولی داشته است (جدول 9). مقدار این شاخص در استان خراسان شمالی از 5112120 در سال 84 به 4219567 در سال 90 کاهش پیدا کرده و در سطح کشور از 7271032 به 5859460 کاهش پیدا کرده که نشان می‌دهد میزان درآمد واقعی خانوارهای روستایی در طی این دوره کاهش یافته است. با این حال، کاهش وضعیت رفاه استان خراسان شمالی بیشتر از سطح کشور بوده است.

نتایج مقایسه آماری نابرابری درآمد مناطق روستایی استان خراسان شمالی با کشور با استفاده از الگوی تحلیل واریانس نشان می‌دهد که اختلاف معنی‌داری بین میانگین ضریب‌های جینی مناطق روستایی استان خراسان شمالی و کشور در طی دوره بررسی شده وجود ندارد. میانگین ضریب‌های جینی روستاهای استان خراسان شمالی در طی دوره 0/385 و کشور 0/380 است. همچنین نتایج مقایسه آماری تغییرات رفاه اجتماعی روستاهای استان خراسان شمالی با کشور نشان می‌دهد که اختلاف معنی‌داری بین میانگین شاخص رفاه اجتماعی روستاهای استان خراسان شمالی و کشور در طی دوره بررسی شده وجود دارد. میانگین شاخص رفاه

47 مقایسه معیارهای رفاه اجتماعی، توزیع درآمد و فقر خانوارهای روستایی استان خراسان شمالی ...

اجتماعی روستاهای استان به میزان 1305953/6 واحد کمتر از سطح کشور است. نرمال بودن داده‌ها به وسیله آماره کلموگروف-اسمیرنوف بررسی شد و همه داده‌ها نرمال تشخیص داده شدند. نتایج آزمون‌ها در جدول 10 خلاصه شده است.

جدول 9- مقایسه متوسط هزینه سرانه روستایی به قیمت ثابت استان خراسان شمالی و کشور 1384-1390

عنوان	1384	1385	1386	1387	1388	1389	1390
متوسط هزینه سرانه روستایی به قیمت ثابت استان خراسان شمالی	5112120	5007781	4973570	4909953	4883607	4803308	4219567
متوسط هزینه سرانه روستایی به قیمت ثابت کشور	7271032	7559260	7381538	6923025	6930196	6534009	5859460

مأخذ: یافته‌های تحقیق

جدول 10- نتایج آزمون فرضیه‌ها برای مقایسه تغییرهای توزیع درآمد و رفاه اجتماعی در مناطق روستایی استان خراسان شمالی و کشور

فرضیه	واریانس‌ها باهم برابرند		میانگین‌ها اختلاف معناداری دارند	
	آماره F محاسبه شده	احتمال نتیجه	آماره t محاسبه شده	احتمال نتیجه
نابرابری درآمد در مناطق روستایی استان خراسان شمالی بیشتر از مناطق روستایی کشور است	0/0567	0/817	0/542	0/598
رفاه اجتماعی مناطق روستایی استان خراسان شمالی کمتر از مناطق روستایی کشور است	3/062	0/106	-12/749	0/001

مأخذ: یافته‌های تحقیق

نتیجه‌گیری و پیشنهادها

در این مطالعه به بررسی روند تغییرهای شاخص‌های رفاه اجتماعی و توزیع درآمد مناطق روستایی استان خراسان شمالی و کشور در طی سال‌های 1384-1390 پرداخته شده است. شاخص‌های محاسبه شده برای محاسبه نحوه توزیع درآمد حکایت از نوسان روند تحولات نابرابری درآمد خانوارهای روستایی در طی دوره بررسی دارد و نشان می‌دهد که سیاست‌های اقتصادی در ایران با هدف کاهش نابرابری درآمد تنظیم نشده و توزیع عادلانه درآمد از جمله دغدغه‌های اصلی سیاست‌گذاران، مدیران و برنامه‌ریزان نبوده است. نتایج تحقیق نشان می‌دهد شاخص‌های نابرابری درآمد در سال 1390 کاهش چشمگیری داشته است. اجرای سیاست هدفمندی یارانه‌ها و پرداخت نقدی یارانه‌ها به خانوارها منجر به کاهش نابرابری در این سال شده است. نتایج نشان می‌دهد که اختلاف معنی‌داری در نابرابری درآمد روستاهای استان و کشور وجود ندارد، ولی رفاه

اجتماعی روستاهای استان به طور معنی داری کمتر از کشور است.

علی‌رغم نوسان شاخص‌های توزیع درآمد و کاهش بسیار آن در سال 1390، رفاه اجتماعی در طی دوره بررسی شده در روستاها کاهش و خط فقر افزایش یافته است. افزایش بی‌سابقه درآمد‌های نفتی در طی دوره بررسی شده و مدیریت نامناسب منابع منجر به بروز تورم لجام‌گسیخته در اقتصاد کشور شده است و روستائیان به دلیل داشتن درآمد‌های ناپایدار و کم که توان حفظ قدرت خرید خود را ندارند، قربانی اصلی این تورم بوده‌اند. کمبود حمایت‌های اجتماعی از روستائیان بیشترین آسیب را به این قشر وارد کرده است، بنابراین دولت باید سیاست‌های مشخص و هدفمندتری در خصوص توزیع عادلانه درآمد و ثروت اتخاذ کند و این سیاست‌ها همراه با سیاست کنترل تورم اجرا شود، به طوری که سطح رفاه جامعه افزایش یابد؛ بنابراین باید از اجرای هر سیاستی که منجر به توزیع عادلانه درآمد و افزایش رفاه و کاهش فقر بشود، حمایت شود. در این باره، استفاده از نتایج طرح آمایش سرزمین به منظور استفاده بهینه از پهنه سرزمین و استقرار سازمان فضایی مطلوب برای فعالیت‌های روستائیان، توانمندسازی نهادها به خصوص اتحادیه‌ها برای ارائه خدمات کسب و کار به روستائیان، ایجاد کمیته ارزیابی و بهبود محیط کسب و کار روستایی، تقویت بانک‌های اطلاعاتی موجود برای راهنمایی هدایت بهتر سرمایه‌گذاری به قسمت‌های مختلف روستایی استان، حمایت از کارآفرینان، به ویژه دانش‌آموختگان دانشگاهی، کمک به ایجاد و توسعه صندوق اعتبارات خرد در بخش کشاورزی برای حمایت از روستائیان پیشنهاد می‌شود. پیشنهاد می‌شود دولت اقدام به ایجاد پایگاه داده مناسب برای شناسایی دقیق گروه‌های ضعیف روستایی برای اجرای سیاست‌های حمایتی خود از این گروه‌ها کند. همچنین پیشنهاد می‌شود با تعریف و ایجاد استاندارد زندگی در روستاها، دولت با برنامه‌ریزی بلندمدت و هدفمند و با اجرای سیاست‌های اقتصادی مناسب سطح رفاه خانوارهای روستایی را افزایش دهد و منجر به مهاجرت معکوس به روستاها شود.

منابع

ابونوری ا. و خوشکار ا (1386) مقایسه توزیع درآمد استان هرمزگان با کل کشور طی برنامه‌های دوم و سوم توسعه اقتصادی - اجتماعی. بررسی‌های اقتصادی. 2: 70-83.

ابونوری ا. و مالکی ن (1387) خط فقر در استان سمنان طی برنامه‌های توسعه (1383-1368). رفاه اجتماعی. 28: 236-215.

ارسلان بدم (1383) تغییرات توزیع درآمد در مناطق روستایی و شهری ایران. اقتصاد کشاورزی و توسعه. 45: 162-141.

49 مقایسه معیارهای رفاه اجتماعی، توزیع درآمد و فقر خانوارهای روستایی استان خراسان شمالی ...

ارشدی ع. و کریمی ع (1392) بررسی وضعیت فقر مطلق در ایران در سال‌های برنامه اول تا چهارم توسعه. سیاست‌های راهبردی و کلان. 1: 64-35.

براتی ع (1385) بررسی توزیع درآمد در بین خانوارهای روستایی شهرستان قوچان. علوم و فنون کشاورزی و منابع طبیعی. 2: 26-17.

توداروم (1384) توسعه اقتصادی در جهان سوم. فرجاد غ. انتشارات کوهسار.

جمشیدی ر. و سلیمی فرم (1392) بررسی و مقایسه توزیع درآمد خانوارهای شهری و روستایی استان خراسان رضوی و کشور طی سال‌های 1385-90. اقتصاد و توسعه کشاورزی. 27: 266-253.

جعفری صمیمی ا (1371) اقتصاد بخش عمومی. انتشارات سمت. تهران.

خداداد کاشی ف. و باقری ف (1384) نحوه توزیع فقر بین خانوارهای ایرانی (1371-79). پژوهش‌های اقتصادی ایران. 22: 42-31.

راغفر ح. و ابراهیمی آ (1387) نابرابری درآمدی در ایران طی سال‌های 85-63. رفاه اجتماعی. 28: 34-9.

طرازکار م. و زیبایی م (1383) بررسی معیارهای رفاه اجتماعی و توزیع درآمد و فقر در جوامع روستایی و شهری. اقتصاد کشاورزی و توسعه. 48: 164-137.

عظیمی ح (1371) مدارهای توسعه‌نیافتگی در اقتصاد ایران. نشر نی. تهران.

عربی م، محبی ع. و عربی ط (1389) تعیین میزان توسعه‌یافتگی دهستان‌های کشور با روش تاپسیس. همایش ملی توسعه پایدار روستایی با تأکید بر بخش کشاورزی. بجنورد.

مرکز آمار ایران (1391) نتایج تفصیلی آمارگیری از هزینه و درآمد خانوارهای شهری و روستایی.

معاونت برنامه‌ریزی استانداری خراسان شمالی (1391) بررسی تطبیقی استان‌های کشور در سال 1390.

نخجوانی ا (1384) فقر در خانوارهای ایرانی. رفاه اجتماعی. 17: 26-1.

Bowles S., Gintis H. and Osborne M (2001) The determinants of earnings: a behavioural approach. *Economic Literature*. 39: 1137-1176.

Champrnowne D. G. and Cowell A. F (1998) *Economic inequality and income distribution*. Cambridge university press. UK. 87-112.

- Champrnowne D. G (1974) A Comparison of measures of Inequality of income distribution. the economic journal. 84: 787-816.
- Chen S. and Ravallion M (2007) Absolute poverty measures for the developing world 1981-2004. World Bank Policy Research Working Paper. 42-11.
- Escosura L. P (2006) Growth, inequality, and poverty in Spain, 1850-2000: evidence and speculation. International economic history association congress. Helsinki.
- Figini P (2000) Measuring inequality: on the correlation between indices. Luxembourg Income Study. Working Paper. 226: 27-33.
- Mazumdar D (1981) The urban labor market income distribution: a study of. Malaysia. Oxford University Press. Oxford.
- Pesaran M. H (1974) Income distribution trends in rural and urban of Iran. Central Bank of Iran.
- Ravallion M (1998) Poverty lines in theory and practice. World Bank. LSMS working paper. 133: 1-35.
- Sen A. K (1981) Poverty and famines. an essay on entitlement and deprivation. Clarendon Press. Oxford.U.K.
- Sen A. K (1974) Informational bases of alternative welfare approaches: Aggregation and income distribution. Public Economics. 3: 387-403.

The Comparison of Social Welfare, Income Distribution and Poverty Criteria of Rural Households in North Khorasan Province and Country during 2005-2011

Mostafa Arabi^{1*} and Mahdi Khodaparast Mashhadi²

Received: 9 February, 2014

Accepted: 19 March, 2014

Abstract

This paper has calculated some of the most important indexes of social welfare, changes and income inequality including, Gini coefficient, docile ratio, Engel coefficient, social welfare, household real costs per capita, gap between urban and rural consumption and poverty line in the rural areas, using cost statistics and income household during 2005-2011. The research findings show that income inequality based on calculated indexes has fluctuations both in the rural areas of the country and north Khorasan Province but reduced considerably in 2011. North Khorasan Province shows unequal income distribution during the studied period compared to the country. Also the results reveal that social welfare indexes in the rural areas, have had a descending trend both in north Khorasan Province and in the country, but rural areas of north Khorasan Province have been in the worse situation. Furthermore poverty line has had an ascending trend which one of the main reasons of this increase has been the high rate of inflation.

Keywords: Income Distribution, North Khorasan, Poverty, Social Welfare, Rural Areas

1-Ph.D. student in Economics, Ferdowsi University of Mashhad, International Campus, Mashhad.

2-Associate professor in Economics, Ferdowsi University of Mashhad.

(* - Corresponding author Email: Arabiii@gmail.com)