

بررسی نقوش تزئینی امامزاده نور و کاربرد آن در زیباسازی شهر گرگان

دکتر بهنام زنگی *

دکتر آناهیتا مقبلی **

راهبه مقدسی فر ***

❖ این مقاله برگرفته از پایان‌نامه کارشناسی ارشد تحت عنوان « بررسی کارایی نقوش بناهای تاریخی در هویت و زیباسازی شهرهای معاصر (مطالعه موردی امامزاده نور گرگان) » که توسط نویسنده سوم با کمک نویسنده مسئول و نویسنده دوم در دانشگاه معماری و هنر پارس به انجام رسیده است.

چکیده

گرافیک محیطی زبان ارتباطی جدید و موثر بر جامعه است که کاربرد آن در ایجاد هویت شهری دارای نقشی حائز اهمیت است. جایگاه و اهمیت مجموعه دیداری از جمله عواملی است که تاثیر اساسی بر محیط و ادراک افراد جامعه دارد و می‌تواند با توجه به فضا سازی بصری و کیفیت بصری مورد بررسی قرار گیرد. در این مقاله به بررسی نقوش تزئینی امامزاده نور واقع در شهر گرگان و کاربرد این نقوش به عنوان گرافیک محیطی به جهت زیباسازی در شهر گرگان پرداخته می‌شود. که کمک به سطح ارتقای کیفیت بصری و ایجاد هویت شهری اسلامی می‌کند. روش انجام تحقیق بر مبنای ماهیت توصیفی - تحلیلی بوده و شیوه گردآوری اطلاعات به صورت

b.zangi@yahoo.com

anahitamoghbali@gmail.com

mo.raha@yahoo.com

تاریخ پذیرش: ۹۸/۰۸/۲۷

* مدرس و هیات علمی دانشگاه تربیت مدرس

** مدرس و هیات علمی دانشگاه پیام نور

*** کارشناسی ارشد ارتباط تصویری

تاریخ دریافت: ۹۸/۰۶/۲۵



ترکیبی (کتابخانه‌ای و میدانی) و روش تجزیه و تحلیل اطلاعات نیز کیفی است. نتایجی که این پژوهش در بر دارد دارای این مفهوم است که گرافیک محیطی از ارکان مهم در زندگی امروزه انسان‌ها است. بنابراین با ایجاد کیفیت بصری مثبت به کمک گرافیک محیطی که محصول آن زیباسازی در محیط شهری به ایجاد هویت شهری هدفمند، پویا می‌پردازد. از آنجا که کیفیت بصری در رابطه‌ی مستقیم با هویت شهری می‌باشد و هدف آن ایجاد یک زندگی مساعد، آرام، دلپذیر و هماهنگ با فرهنگ و رفتار آن جامعه است، بنابراین در محیطی با فرهنگ اسلامی و ایرانی توجه به هویت تاریخی و اسلامی قابل توجه است همچنین بدلیل اینکه هنر اسلامی از غنای بالایی برخوردار است استفاده از آن در محیط شهری علاوه بر ترویج فرهنگ اسلامی موجب آرامش و سلامت ذهن و روان جامعه می‌شود.

کلمات کلیدی: گرافیک محیطی، گرگان، امامزاده نور، زیباسازی، هویت شهری

مقدمه

با توجه به ساختار جدید شهرها و عدم توجه انسان در طراحی شهری؛ انبوهی از فضاهای دل‌مرده، سرد و بی‌روح در شهرها مشاهده می‌شود که به دور از هرگونه زیبایی و مطلوبیت بصری بی‌معنا و نامفهوم و عملکردی ضعیف را القاء می‌کند. نا‌زیبایی و آلودگی بصری به عنوان زخمی بر چهره شهر تأثیری عمیق بر شهروندان و فضای شهری داشته که ماحصل آن بروز نابسامانی‌های لجام‌گسیخته، بی‌هویتی و خلق فضاهای بی‌کیفیت در شهرها بوده است که به مسأله‌ای عادی تبدیل شده و شهروندان صرفاً به دلیل رفع نیازی ضروری خود در این فضاها حاضر می‌شوند و جایگاه زیبایی، سرزندگی و نشاط به عنوان حلقه گم‌شده شهروندان و فضاهای شهری، به چشم می‌آید.

یکی از مهمترین عوامل سازنده کیفیت مطلوب فضای شهری است، رفاه عمومی بصری، کاهش ناهمگونی بصری و ساماندهی گرافیک شهری است. هنر بصری و گرایش شهروندان به فضاهای شهری در گرو کیفیت فضای شهری، تعامل و ارتباطات اجتماعی- روانی ناشی از تأثیرات زیباساختی است. لذا باید در طراحی و برنامه ریزی فضاهای شهری جذاب و زیبا به ارتقاء سطح کیفی سیما و منظر آن در ابعاد فیزیکی و انسانی توجه توأمان شود.



بنابراین «سرزندگی» را می‌توان در فضاهای شهری با هویت تاریخی و ملی عجين نمود که نتایج با کیفیت، جذاب و زیبا را به همراه داشته باشد که ردپای آن را در عناصری هم چون نظم، رنگ، نقش، تنوع، هویت، انسان‌مداری، خوانایی، رنگ تعلق، غنای حسی، امنیت و غیره یافت؛ و به تبع آن خلق چنین فضاهایی اهداف اساسی پژوهش حاضر محسوب می‌شوند که عبارتند از: ارتقاء کیفیت زیبایی‌شناسانه شهری - تاکید و شناسایی هویت تاریخی - مذهبی شهر گرگان - ارتقای کیفیت بصری، ایمنی، زیست محیطی، عملکردی - و افزایش جذابیت و سرزندگی فضاهای شهری و جذب توریست، و همچنین توجه به هنر شهری و اصل مردم‌واری در طراحی فضاهای جذاب، زیبا و با نشاط شهری؛ خلق خاطره‌انگیزی و انعطاف‌پذیری فضاهای شهری و افزایش رضایت‌مندی شهروندان با توجه به موارد مطروحه و بیان اهمیت و اهداف پژوهش، در زمینه پیشینه و تبیین ارتقاء زیبایی و کیفیت فضای شهری و سرزندگی صاحب نظران بسیاری به موضوع پرداخته‌اند؛ که به اختصار به آن اشاره شده است.

تزئینات در معماری اسلامی

یکی از فضاهایی که در زیبایی شهری تاثیر فراوان دارد تزئینات بناها است. تزئینات به نمای ساختمان‌ها روح می‌بخشد. با توجه به هنر اسلامی، یکی از زمینه‌های کاربرد تزئینات، مساجد و امام‌زاده‌ها هستند. این اماکن به دلیل توجه مسلمانان دارای تزئینات ویژه‌ایی هستند که خود یک منبع غنی از موتیف‌ها و نقوش محسوب می‌شوند. استفاده از این نقوش که علاوه بر جنبه زیبایی و تاثیر روانی بر عبادت‌کننده باعث حس وحدانیت در فضای اماکن مذهبی است. ذاتی بودن جنبه تمثیلی نقش و نگار ایرانی چون با ممنوعیت نمایش صور انسانی و دیگر نقوش طبیعی برخوردار نمود، به تزئین ایرانی چنان حالت جدی و شدتی بخشیده است، که در فرهنگ غرب نامانوس می‌نماید. وجود این تزئینات که برگرفته از سمبل‌های سنتی و تاریخی است، دارای معنی شکوه و جلال باری تعالی است یا به تعبیری دیگر «معنای متعالی، شکوه و زیبایی معماری ایرانی به ویژه در دوران اسلامی، به تزئین و آرایش آن بستگی دارد.» (مکی نژاد، ۱۳۸۸، ۶۰).



شهر گرگان

«نام فعلی گرگان که جایگزین نام کهنش، استرآباد شده، در واقع، برگرفته از (جرجان) و گرگان قدیم از شهریور ۱۳۱۶ برای این شهر استفاده شد. استرآباد، نام شهری تاریخی است که در منطقه‌ای که اینک شهر گرگان قرار دارد واقع بوده‌است. شهر گرگان (استرآباد) در دوران قاجار، شش محله‌ی بزرگ به نام‌های سرپیر، دربنو، سرچشمه، میخچه‌گران، نعلبندان، سبزه مشهد و میدان داشت که دارای چندین محله فرعی مثل پاسرو، میرکریم، دوشنبه‌ای، شیرکش باغشاه، دباغان، شاهزاده قاسم و... بوده‌اند. این شش محله و محلات فرعی هنوز هم به همین نام‌ها وجود دارند و بیشتر مساجد و تمام تکایای قدیمی و زیارتگاه‌ها و مکان‌های مذهبی شهر نیز در همین محلات قرار دارند که امروز بافت قدیم و معماری سنتی و تاریخی این شهر و بخش عمده‌ای از میراث فرهنگی این دیار را تشکیل می‌دهند.» (معطوفی، ۱۳۹۰، ۳۴)

امامزاده نور

آرامگاه اسحاق بن موسی بن جعفر سلام الله علیه معروف به مشهدنور، از بناهای دوره سلجوقی در شهرستان گرگان است. این بنا در مرکز شهر گرگان، در گذر سرچشمه از محله سبزه مشهد قرار دارد. امامزاده اسحاق بن موسی بن جعفر یکی از مفاخر معنوی و روحانی شهر گرگان است که گفته می‌شود برادر امام رضا بوده است، مردم این شهر از سر ارادت، او را شاهزاده اسحاق نامیده و از قرن ششم هجری قمری مرقدی زیبا برایش بنا نهادند (معطوفی، ۱۳۷۸، ۲۹۵). (تصویر ۱)



تصویر ۱- بنای تاریخی امامزاده نور - استرآباد ماخذ: www.shabestan.ir

مشخصات بنا

«این بنا که به سبک معماری عهد سلجوقی تزئین شده و در دوره ایلخانیان محراب گچی نفیسی به آن الحاق شده است، از قدیمی ترین بناهای گرگان به شمار می رود. دو لنگه در قدیمی و صندوق چوبی نفیس بر روی مرقد که تاریخ ۸۶۷ هجری قمری در روی آن حک شده از تزئینات بنا می باشد. بر روی نمای این بنا که ۱۲ ضلعی است و هریک از این اضلاع دارای یک قاب بندی بزرگ که سبب شده است نقوش آجرکاری بسیار زیبا و پیچیده ای بکار گرفته شود و در ضمن در اطراف به وسیله تزئینات زنجیره ایی دیگر همچون آجر یا سفال های بدون لعاب ستاره ایی و لوزی شکل مزین گردد. همچنین بر روی دیوارها نیز آیاتی از قرآن به خط کوفی ممتاز به چشم

می خورد که ظرافت گچبری و دقت در ترسیم خطوط آن کم نظیر است. مقرنس کاری آجری سر در ضلع شمالی بنا نیز از مقرنس کاری های کم نظیر در بناهای تاریخی ایران به شمار می آید (تصویر ۲). این اثر در تاریخ ۲۰ خرداد ۱۳۲۱ با شماره ی ثبت ۳۴۶ به عنوان یکی از آثار ملی ایران به ثبت رسیده است». (معطوفی، ۱۳۷۸، ۳۸)



تصویر ۲ - بخشی از نمای بیرونی بنا، ماخذ: www.aliakbargonbad.com

«بر روی مرقد گچی امامزاده نور، صندوق چوبی مشبکی بسیار نفیس و ارزشمندی در جهت شمالی - جنوبی قرار گرفته است. در کتیبه بالایی متنی به خط کوفی فوق العاده زیبا دیده می شود.» (معطوفی، ۱۳۹۰، ۴۵). در چند گوشه آن به خط قدیم بر حاشیه بالای صندوق و بسیار گود کنده کاری شده است. درب امامزاده نور یکی از آثار بجا مانده در این بنا، درب چوبی که متعلق به عهد

تیموری است که دارای یک کتیبه است. که بر روی آن متنی مبنی بر سال و حکم ساخت آن حک شده است. (تصویر ۳)



تصویر ۳- درب وروری مرقد (عهد تیموری)، ماخذ: www.negah.irib.ir

«در محوطه بیرونی این بنا بر روی جزر غربی، محرابی گچی و تزیین شده به چشم می خورد. این محراب از نظر گچبری و تزیینات به چند قسمت تقسیم می شود. نخست فضای درونی زیر طاق جناغی که شامل گچبری بدون رنگ با طرح های گل و بوته و نوعی اسلیمی می شود که در میان تمامی آن ها باز طرحای مشبک مورد استفاده قرار گرفته اند. قسمت دوم بخش بالای دو قسمت جناغی است که بخش عمده گچبری آن در رو سوی چپ و راست آن قرار گرفته است. در این قسمت چند طرح اسلیمی گچی برآمده و زمخت ولی زیبا دیده می شوند. که هر یک از آنها بطور جداگانه بروریشان طرح های زیبایی حک شده اند در دو سوی انتهای این قسمت یعنی بروی لچکی های آن هم در درون دو دایره گچی متداخل کلمه الله مشاهده می شود.» (معطفی، ۴۰، ۱۳۹۰).

(تصویر ۴)



تصویر ۴ محراب گچی بنای امامزاده
ماخذ: www.negah.irib.ir

«درب‌های امامزاده ضلع جنوب غربی بنا محرابی با گچ بری بسیار زیبا و پرکار وجود دارد. تزئینات این در به شیوه کنده کاری و نقوش گل و برگ و طرح ترنجی در وسط است. به نوشته کتیبه موجود، این در به فرمان امیر بهادر فرزند امیر جلال الدین بایزید و توسط فردی به نام حاجی محمد در تاریخ ۸۵۷ هـ ق ساخته شده، و وقف بنای معروف به مشهدنور گردیده است» (معطوفی، ۱۳۹۰، ۴۰). (جدول ۱)

جدول ۱- خلاصه اجزا و نقوش بکار رفته در بنای امامزاده نور (گرگان)

دریف	اجزای کل بنا	مصالح	نقش
گنبد	سفال، چوب	مخروطی یا چند وجهی بدون تزئینات	
مرقد	گچ	مکعب ساده، خطوط کوفی ممتاز،	
صندوق روی مرقد	چوب	منبت کاری شده طرح‌های اسلیمی، خطوط ثلث و نسخ	



<p>منبت کاری نقوش اسلیمی (مشبک)، خطاطی، پیچک</p> <p>گچبری نقوش اسلیمی، خطاطی، لچک، بته جقه های مشبک، پیچک پر پیچ،</p>	<p>چوب</p> <p>گچ</p>	<p>کتیبه</p>	
<p>مشبک</p>	<p>فلز</p>	<p>ضریح</p>	
<p>بصورت گود و برجسته و بدون استفاده از رنگ، طرح های اسلیمی و گل و بوته، لچکی، خطوط کوفی</p>	<p>گچ</p>	<p>محراب</p>	
<p>طاق نمایی (سردر ورودی)</p>	<p>گچ،</p>	<p>ورودی ها (سه ورودی)</p>	
<p>نقوش گل و برگ و طرح ترنجی، خطوط ثلث و نسخ،</p>	<p>چوب</p>	<p>درب</p>	
<p>دالبرهای پی در پی مزین به مقرنس،</p>	<p>آجر، کاشی لعابدار فیروزه ای</p>	<p>طاق نمایی (سردر ورودی)</p>	
<p>فاقد تزیینات. آجر چینی ساده</p>	<p>آجر</p>	<p>حیاط</p>	

ماخذ: نگارنده

گرافیک محیطی

گرافیک محیطی، شاخه ای از گرافیک می باشد که بواسطه زبان گرافیک ارتباط میان انسان، محیط و اشیا را تسهیل می کند که با رشد شهرنشینی مخصوصا در شهرهای بزرگ و همچنین رشد وسایل ارتباطی و سفرهای بین شهری و همچنین مکان های مخصوص خرید، تفریح، گردشگری و... در قرن بیستم از طراحی دوبعدی آغاز و تا بعد سوم رشد می کند. (تصویر ۵). «گرافیک محیطی، ما را از ناهنجاری ها، زشتی ها، بی نظمی ها و آلودگی های بصری که اکنون در کلان شهرهای کشورمان با آن روبرو هستیم، دور ساخته است و ما را در رسیدن به فضاهای مناسب و زیبا در محیط زیست زندگی شهری یاری خواهد کرد» (اشرافی ۱۳۹۴، ۳۵). این هنر



می تواند به نوعی به یک هویت ثابت فرمی و رنگی در یک شهر بی انجامد و اینگونه قدرت و سطح دانش تصویری و هویتی آن شهر را به نمایش بگذارد. در واقع این هویت نه تنها می تواند برای نسل های بعد و مردم یک شهر آرامش و هویت اجتماعی ایجاد کند، بلکه باعث هدایت بصری و هدایت شهر نیز می شود و رفت و آمد و گردشگری را تسهیل می کند. (تصویر ۶) و (تصویر ۷).



تصویر ۵ مترو امام حسین. اصفهان تصویر ۶ بازار جمیرا - مدینه تصویر ۷ برج های کشور کویت

شناخت سیما و منظر شهری

«سیمای شهر به زعم «کوپن لینچ» قسمتی از شهر است که به دیده می آید و به ذهن سپرده می شود و سبب شادی خاطر شده و عوامل اصلی سازنده آن راه، گره، محله، لبه و نشانه است» (Lynch, ۲۰۰۴, p. ۱۲۱). منظر شهری، «هنر یکپارچگی بخشی بصری و ساختاری به مجموعه‌ی



ساختمان‌ها، خیابان‌ها و مکان‌هایی که محیط شهر را می‌سازند و هنر چگونگی برقراری ارتباط بین اجزای مختلف سازنده کالبد شهر» (Cullen, ۲۰۱۳, p. ۲۴).

مفهوم زیباسازی شهری

«عنوان «زیباسازی شهری» در مورد جریانی تاریخی، فکری و عملی در طراحی شهری به کار می‌رود که از اواخر قرن نوزدهم با «نمایشگاه بین‌المللی کلمبیا» در شیکاگو آغاز شد. در طراحی‌های نخست مبتنی بر زیباسازی شهری، تلاش می‌شد تا کیفیت بصری و هنری محیط شهر با استفاده از عناصر و فضاهای یادمانی ارتقاء یابد. زیباسازی، فرآیند توسعه ویژگی‌های بصری است که در فضای شهر صورت می‌گیرد» (Yoshinobu, ۲۰۱۲, p. ۶۹). اهدافی که زیباسازی دنبال می‌کند:

- اشاعه فرهنگ زیبایی‌شناسی و ارتقای کیفیت محیط‌زیست شهری در راستای هویت ایرانی-تاریخی
- بازسازی چشم‌اندازهای عمومی، نقاط عطف بصری و نشانه‌های شهری
- ایجاد تناسب، امنیت و آرامش روانی، هماهنگی بین عناصر مختلف شهری
- ارج نهادن به زندگی و ارزش‌های تمدن

اهداف اساسی زیباسازی

زیباسازی دستاورد گرافیک محیطی است که گستره‌ی پهناوری را شامل می‌شود. زیباسازی دارای اهدافی مشخص است:

- راهنمایی مردم به ساده‌ترین شکل
- زیباسازی از طریق به کارگیری اصولی فرم طرح و هماهنگی آنها با یکدیگر و محیط پیرامون خود
- افزایش سطح فرهنگ جامعه در قالب اهداف تبلیغاتی فرهنگی و تجاری از طریق دیوار آگهی‌ها بنرها و غیره.



کارکردهای فرهنگی زیباسازی

طرح‌های گرافیکی که در ارتباط مستقیم با اقشار مختلف یک جامعه شهری است و هدف آن ایجاد یک فضای زندگی مساعد و دلپذیر و ایجاد هماهنگی میان سن، فرهنگ و خلق و خوی افراد آن جامعه باشد، به عنوان گرافیک محیطی شناخته می‌شود. بدیهی است در صورتی که تناسب و انطباق میان محیط اطراف و افراد یک جامعه وجود نداشته باشد محیط زیست و زندگی شهروندان به صورت مکانی غیرقابل تحمل و متشنج در خواهد آمد. چرا که با ایجاد مجموعه‌ای متناسب از نظر شکل و رنگ می‌توان موجبات امیدواری افراد جامعه را برای زندگانی فراهم ساخت و موجب شور و شوق عمومی شود. رنگ در گرافیک محیطی اثر به سزایی دارد چرا که باعث ایجاد نما می‌شود. مثلاً با دیدن اتوبوس قرمز دو طبقه یاد لندن می‌افتیم. در شهرهای شمالی خودمان، که فضای سبز زیادی دارند باید از رنگ سبز استفاده کرد و رنگ مکمل آن تحریک برانگیز است. رنگبندی محیطی می‌بایست با ملاحظات اقلیمی در نظر گرفته شود. به طور مثال برای افرادی که در محیط گرمسیری زندگی می‌کنند نباید رنگ گرم به کار برد بلکه بهتر است از رنگ‌های سرد استفاده شود، همانطور که گنبد‌های فیروزه‌ای و آبی در بافت‌های قدیمی کویری بسیار دلنشین است.

گرافیک شهری اسلامی - تاریخی

گرافیک محیطی باید نشان‌دهنده، هویت هر شهر باشد و طبق هویت تاریخی، فرهنگی و هنری آن شهر طراحی شود، طراح بدون آشنایی با هویت تاریخی و فرهنگی شهر نباید به گرافیک محیطی آن شهر پرداخته شود. گرافیک شهری با هدف ایجاد ارتباط تصویری مناسب میان شهروندان می‌تواند در موارد بسیاری از جمله: نماهای ساختمان، آب‌نماها، مبلمان شهری، علائم راهنمایی و رانندگی، طراحی و مکان‌یابی تبلیغات محیطی، هماهنگ‌سازی علائم و تابلوها، همگون‌سازی نیمکت‌ها، زباله‌دان‌ها، فضای سبز، وسایل بازی، علائم هشدار، علائم اطلاع‌رسانی و راهنمایی و رانندگی، کیوسک‌ها و... به طور مستقیم نقش مهمی داشته باشد. در شناخت هویت شهری باید هر دو سویه‌ی عینی و ذهنی آن، یعنی گروه‌های اجتماعی ساکن، سطح ادراک و شعور اجتماعی،



توقعات و مطالبات آن‌ها، وضع شهروندی، گروه‌های همگن و نظایر آن مورد بررسی و مطالعه قرار گیرند.

مهمترین ویژگی گرافیک محیطی با در نظر گرفتن تمام مواردی که برای آن ذکر شد، ایجاد مناظر زیبای بصری در جامعه با توجه به فرهنگ آن است. بنابراین در محیطی با فرهنگ اسلامی و ایرانی توجه به هویت تاریخی و اسلامی قابل توجه است. از آنجا که هنر اسلامی از غنای ویژه‌ای برخوردار است استفاده از آن در محیط شهری علاوه بر ترویج فرهنگ اسلامی موجب آرامش و سلامت ذهنی و روانی جامعه می‌شود. زیباسازی دستاورد گرافیک محیطی محسوب می‌شود که در نتیجه می‌تواند فضایی سالم، پر نشاط و قانع‌کننده برای سکنه شهر فراهم آورد. از طرفی هنر اسلامی، هنری است که سرشار از تزیینات می‌باشد و نقوش تزیینی استفاده شده در معماری دوره‌های مختلف بخصوص دوره سلجوقیان، جایگاهی فراتر از زیبایی ظاهری دارد. اگرچه زیبا جلوه‌دادن آثار هنری، خود یکی از شاخصه‌های مهم هنر اسلامی می‌باشد، ولی این هنر از ارزش‌های والایتری هم برخوردار است. بنابراین در این بخش با ترکیب این نقوش با مبلمان شهری، سعی در باز آفرینی نمادها و نشانگان هنر اسلامی با هویت ایرانی در سطحی نو و تازه همراه با مفاهیم زیبا و اصیل در فضاهای عمومی شهر شده است. آنچه باید در زیبایی و زیباسازی فضاهای شهری در نظر گرفت، این است که چه طرح یا نقش‌هایی را باید برای این منظور بکار برد؟ وقتی آدمی در شهری زندگی می‌کند که مردم آن هویت، دین و فرهنگی خاص دارند، مسلماً این عناصر در شکل‌گیری شخصیت او نقش به‌سزایی داشته است. پس استفاده از مولفه‌ها و عناصری که دین و فرهنگ را به نوعی در خود نشان می‌دهد و به کارگیری آنها در زیباسازی شهر و مبلمان شهری، چنین انسانی را به حفظ هویت، دین و سیر در چنین راهی سوق می‌دهد و بالعکس، استفاده از عناصر ناهمگون و بیگانه که از فرهنگ‌های غیر بومی اخذ شده و جز سردرگمی و بی‌هویتی دستاوردی ندارد، می‌تواند جامعه را از لحاظ بار اطلاعاتی و معنایی تهی و خالی کند. برای جلوگیری از این فاجعه و ایجاد فضایی با هویت بومی شهری، از نقوش و آرایه‌های قوی هنر دوره اسلامی می‌توان استفاده کرد. این طرح‌ها صرفاً دارای زیبایی نیستند بلکه نمادهای هستند که دنیایی عظیم از مفاهیم متعالی و اجتماعی را در خود جای داده‌اند. این نقوش و

طرح‌ها همانطور که اشاره شد، حاوی مفاهیمی می‌باشند که با کمی بررسی میتوان به عمق معانی نهفته در آنان دست یافت و برای حفظ و تکثیر مظاهر هنر و فرهنگ گذشته آنها را در محیط‌های زندگی امروز به کار برد. مبلمان شهری به عنوان قابل دسترس ترین وسایل با افراد جامعه و مورد استفاده ترین عناصر در سطح شهرها می‌تواند زمینه اجرای اهداف هویت‌ساز، موضوع این پژوهش باشد. شهرگرگان دارای تاریخچه غنی به لحاظ فرهنگی و دینی است. بطور مثال دارای آرامگاه‌های متعدد و بیشماری است که همگی از دوران پس از اسلام و قبل از اسلام برجای مانده است و همچنین وجود بناهایی که همگی دارای طرح و نقوش و موتیف‌های متنوع هستند که همگی ریشه در هویت ایرانی و اسلامی دارد. ولی متأسفانه در هیچ کجای این شهر از این نقوش و موتیف‌ها استفاده ای نشده است. امروزه نشان فرهنگی شهر را به سازه‌ی بیگانه با اسم المان گرگان می‌شناسند که در میدان بسیج ساخته شده است. این سازه کاملاً مدرن و ضد هویت است، زیرا که به لحاظ فرمی کاملاً غریب و ناآشنا است و همچنین به لحاظ معنایی عاری از هرگونه مفاهیم متعالی یا معانی زیبایی‌شناسی است. (تصویر ۸)



تصویر ۸- برج المان میدان بسیج - گرگان

بنابراین می‌توان با الهام از تزئینات و نقوش بنای تاریخی امامزاده نور که به لحاظ قدمت جایگاه ویژه‌ای در تاریخ هنر ایران دارد و با استفاده از این موتیف‌ها پس از ساده نمودن و ترکیب مجدد آنان با نقش‌های دیگر، نقوش جدیدی را آفرید که مفهوم زیبایی متعالی را در سطح شهر موجب گردد. این شیوه طراحی با اخذ عناصر بومی به عنوان پایه طراحی و ترکیب آن با استانداردهای

مبلمان شهری و هنر مدرن، ترکیبی را ساخته است که در هماهنگی کامل رنگ‌ها آرامش را به استفاده کننده منتقل می‌نماید. این ترکیب با داشتن فرم و شکل متناسب، سازه‌هایی با خصوصیات بی‌نظیر در حوزه طراحی بینابین مدرن و سنتی ساخته که فضای شهر را به سوی معنای زیباسازی هدایت می‌کنند. (تصویر ۹)



تصویر ۹ نمونه پیشنهادی جایگاه تبلیغات

ایستگاه اتوبوس یکی از عناصر مبلمان شهری است که به عنوان یک مکان انتظار جهت مسافرانی که برای رفت و آمد خود از اتوبوس استفاده می‌کنند، باید دارای ویژگی‌های خاصی باشد. امروزه ایستگاه‌های اتوبوس بیشتر فضاهایی دلتنگ کننده و حقیر هستند؛ یعنی در مورد تجربه‌ی انتظار

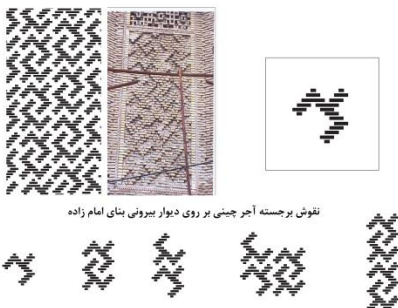


کشیدن هیچ تفکری در آنها صورت نگرفته است در حالیکه ایستگاه می تواند مکان‌هایی راحت و دلپذیر باشد و به تقویت روابط کمک کند. یک ایستگاه فقط یک محل توقف در طول مسیر اتوبوس نیست، بلکه در جایگاه قدم زدن، منتظر شدن، صحبت کردن و فکر کردن... نیز قرار می‌گیرد. در شهر گرگان به این مسئله فقط جنبه‌ی تبلیغات دیده می‌شود. در مورد دیگر می‌توان به میدانی شهر گرگان اشاره کرده در هیچ یک از آن‌ها حضوری از این نقوش نیست و صرفاً برای پر کردن فضا نمادی گذاشته شده است. گرگان دارای میدانی است که با توجه به فضای موجود می‌تواند به نحوه احسن و با یک برنامه ریزی هدفمند به زیباسازی و هویت بخشی شهر گرگان جان دوباره ببخشد. و مورد دیگر می‌توان به مراکز آموزشی مانند دانشگاه‌ها و مدارس و همین‌طور به خانه‌های فرهنگ و هنر واقع در شهر گرگان اشاره کرد که همچنان خلا حضور این نقوش کاملاً احساس می‌شود. گرگان دارای چندین زیرگذر میان شهری است که معروفترین آن زیرگذر گلشهر که به تازگی به بهره‌برداری رسیده است. در این زیرگذر می‌توان طرح‌هایی را با موتیف‌هایی از نقوش بنای مورد نظر ایجاد نمود تا هم به فضاسازی و هم به هویت بخشی شهری مدد رساند. به طور کلی، ترکیب نقشمایه‌های هندسی و گیاهی با رنگ و فرم خاص در مبلمان شهری، نشان دهنده‌ی این موضوع می‌باشد که هنر معاصر می‌تواند در کنار بسیاری از عوامل مدرن، ریشه در سنت داشته باشد و این مهم نه تنها باعث احیاء ارزشهای ملی می‌گردد بلکه در ایجاد فضای شاد و آراسته شهری نیز نقشی مهم ایفا می‌نماید.

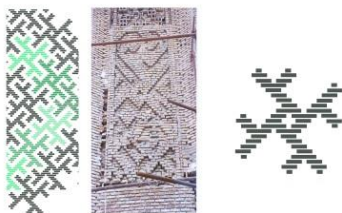
تبدیل نقوش به موتیف‌های جدید

هویت تمدن مردم ایران، چه باستان چه اسلام، هویتی اسلامی و ایرانی است و این دو در کنار هم، با هم معنی می‌شوند. در این هویت مولفه‌هایی وجود دارد؛ مثل جهت دار بودن زندگی، غایت انگاری زندگی و تاثیر و تبعیت از سنتهای اصیل زندگی ایرانی که مجموعاً هویت ایرانی را تشکیل می‌دهند. نسبتی که هویت با هنر دارد، نسبتی شفاف و روشن در جهان سنت محور است. (تصویر ۱۰). بنابراین می‌تواند عهده‌دار رسالتی سنگین باشد به طوری که به بینش‌ها و اعتقادات مردم جهتی والا ببخشد. برای احیاء هنرهایی که قدیمی هستند، باید غبارزدایی کاملی از تاریخ هنر

ایران انجام داد و با نگاه علمی اما نوین و زیباشناسانه امروزی همه آنها را دسته‌بندی، تدوین و تبیین کرد. به جای ساخت سازه‌های کپی بردارانه از نمونه‌های خارجی و بیگانه باید توانایی تشخیص و انتخاب این را داشت که از بناها و نقوش ایرانی به عنوان هویت و نشان فرهنگی یک شهر استفاده کرد. بطور مثال می‌توان از موتیف نقوش اسلیمی که در کتیبه‌های بنای امامزاده نور موجود است بهره برد. (تصویر ۱۱)



تصویر ۱۰ موتیف‌های جدید برگرفته از کتیبه آجرچینی دیوار بیرونی



نقوش برجسته آجر چینی کتیبه ی بیرونی محوطه امام زاده



استفاده از نقوش هندسی کتیبه بیرونی بنای امامزاده در زیباسازی برج العمان

تصویر ۱۱ موتیف‌های جدید برگرفته از کتیبه آجرچینی دیوار بیرونی نمونه‌های دیگری از موتیف‌های طراحی شده که با الهام از نقوش محراب گچی صورت گرفته است در این پژوهش ارائه می‌شود که می‌تواند در زمینه‌های مختلف جهت زیباسازی با رویکردی هویت بخشی بکار گرفته شود. (تصویر ۱۲).



نقوش اسلیمی محراب گچی

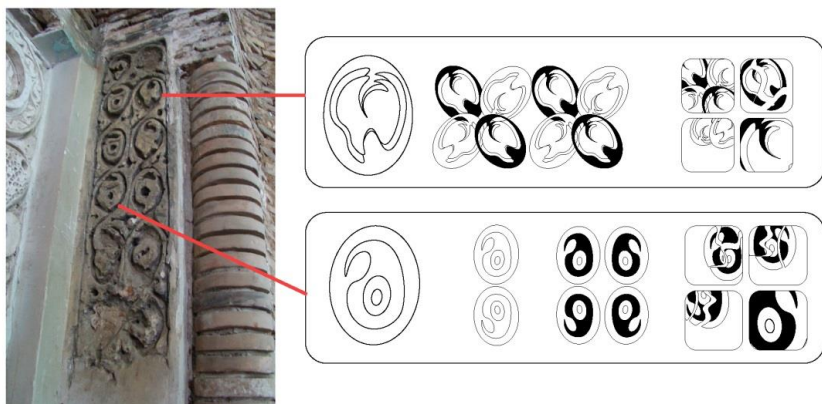


استفاده از نقوش اسلیمی محراب گچی در زیباسازی زیرگذر گلشهر-ترکان

تصویر ۱۲- موتیف‌های جدید برگرفته از آجرچینی دیوار بیرونی

در کنار محراب گچی در بنای امام زاده نور یک کتیبه گچی با نقوشی غیر تکرار و تقریبا شبیه به هم وجود دارد. با توجه به فرم خاص این کتیبه و با الهام از آن موتیف‌های جدیدی طراحی شد.

(تصویر ۱۳)



تصویر ۱۳- ایجاد موتیف جدید با الهام از نقوش کتیبه‌ی کنار محراب گچی
کابرد موتیف‌های جدید در برخی از مناطق شهر گرگان به جهت زیباسازی با توجه به هویت
بخشی. (تصویر ۱۴)



تصویر ۱۴- (نمونه پیشنهادی) کاربرد موتیف‌های جدید برای میدان ولیعصر گرگان



نتیجه گیری

در ایران، چه به لحاظ تاریخی و چه اسلامی، آثار هنری بسیار بی نظیری وجود دارد. یکی از کارهای مهمی که باید صورت بگیرد، مطالعه نسبت این هنر با جهان بینی آن عصر و دوره است. امروزه فرم‌ها و عناصر انتزاعی مدرن جایگزین اشکال سنتی و فرهنگی گذشته شده‌اند که ارتباط عمیق تری با انسان دوران خود داشته است در حالی که با هنر انتزاعی مدرن جز خود هنرمند، کسی نمی‌تواند ارتباط برقرار کند و آن را شرح دهد، اما در هنر انتزاعی سنتی هر کسی می‌تواند با آن فرهنگ اصیل بنا به ریشه‌دار بودنش در نهاد همه انسان‌ها، ارتباط برقرار کند. استفاده از عناصر هنری برای مبلمان شهری باید به گونه‌ای باشد که ذهن ناظر معمولی بتواند آنها را به هم پیوند داده و الگوی آنها را در زمان و فضا بیابد. برای اینکه عنصری به نماد یا سمبل در فضای شهری تبدیل شود باید نمونه‌ای منحصر به فرد باشد تا در ذهن مخاطب خاطرهای ناب باقی گذارد. به کارگیری عناصر و تجهیزات شهری که دارای قدمت تاریخی و فرهنگی باشد، موجب ارتباط بیشتر شهروندان با آنها شده و همین امر هویت و تعلق خاطر می‌تواند میان آنها به وجود می‌آورد. شهر گرگان با توجه به بافت تاریخی و مذهبی غنی که دارد و با وجود اماکن مذهبی و تاریخی که همگی دارای تزئینات و نقوش و موتیف‌های باستانی و اسلامی هستند دارای ضعف طراحی شهری و عدم زیباسازی در این شهر کاملاً محسوس است. بی‌توجهی به این موتیف‌ها و نقوش در سطح شهر سبب ناآشنایی عموم مردم بخصوص نسل جوان با آثار تاریخی این منطقه شده است. در زیباسازی شهر باید زشتی‌ها را شناخت و در امحاء آنها همت گماشت تا شهر زیبا شود، نه اینکه به طریقی زشتی‌ها را به نحوی استتار کرد که در بدو امر ادراک نشوند. از این رو می‌توان چنین نتیجه گرفت که زیبایی در شهرسازی و برنامه‌ریزی شهری باید به مثابه یک هدف اساسی و نگاهی به هویت بخشی در نظر گرفته شود.

منابع و مآخذ

- استوار، مصیب، هنر گرافیک محیطی، رازنامه، تهران (۱۳۹۲)



- اسداللهی، مصطفی، گرافیک محیطی بررسی نقش گرافیک محیطی در کیفیت بصری فضا، منظر، ۷۱(۷): ۷۰-۷۱، تهران. (۱۳۸۹)
- اشرافی، کیان، آبهام پیرامون گرافیک محیطی مروری بر کتاب طراحی گرافیک محیطی، نقد کتاب هنر، ۳۵(۸): ۴۸-۳۳، تهران. (۱۳۹۴)
- اشوری، داریوش، تعریف‌ها و مفهوم فرهنگ. چاپ اول، نشر آگه، تهران. (۱۳۸۶)
- انصاری، مجتبی، تزیین در معماری و هنر ایران (دوره اسلامی با تکیه بر مساجد)، مدرس هنر، ۷۰(۱): ۷۳-۵۹، تهران. (۱۳۸۱)
- ایلوخوانی، مسعود. گرافیک محیطی، ناشر: موسسه فرهنگی فاطمی، تهران. (۱۳۸۸)
- ایمنی، علیه، رسانه تبلیغات و گرافیک، کتاب ماه هنر، ۱۰۳(۱۴۵): ۱۰۹-۱۰۲، تهران. (۱۳۸۴)
- پرایس، کریستین، (۱۹۲۸) مترجم: رجب نیا، مسعود، تاریخ هنر اسلامی، امیرکبیر، تهران (۱۳۹۱)
- پوپ، ارتور اپهام، مترجم: قاسم علی، زهرا، معماری ایران، میراث کتاب، تهران (۱۳۸۸)
- پیرنیا، محمد کریم، سبک معماری ایرانی، سروش، تهران (۱۳۸۷)
- تاجبخش، احمد، تاریخ صفویه، ج ۲، نوید شیراز، شیراز (۱۳۸۷)
- تجویدی، فاطمه، بررسی گرافیک محیطی شهر تهران و تاثیرات فرهنگی آن، جلوه هنر، ۲۷، ۲۶(۲۰ و ۲۴)، ۳۹-۲۴، تهران. (۱۳۸۱)
- حامدی، محمد حسن؛ حقیقی، آبراهیم، طراحی گرافیک ملی گرافیک شرقی (مصاحبه با آبراهیم حقیقی)، تندیس، ۱۶(۵): ۱۷-۱۶، تهران. (۱۳۸۲)
- حسینی، سیدرضا، گرافیک در گذر زمان- ایران و جهان، انتشارات مارلیک، تهران، (۱۳۹۳)
- خادمی، مسعود، پورجعفر، محمدرضا، علی پور، روجا، درامدی بر مفهوم خیابان به عنوان فضای شهری (نگرشی بر نظریات و تفکرات معاصر)، کتاب ماه هنر، ۳۹(۱۴۲): ۴۵-۳۸، تهران. (۱۳۸۹)
- خزائی، محمد، بازتاب مولفه های ایرانی در روند شکل گیری فرهنگ اسلامی ایران در سده های سوم تا پنجم هجری، دانشگاه ادبیات و علوم انسانی دانشگاه اصفهان، ۲۸(۴۴ و ۴۵): ۳۱-۱۷، اصفهان (۱۳۸۵)



- خزایی، محمد، رابطه گرافیک امروز جهان با هنر تزیینی ایران، ماه هنر ۳۱، (۱): ۳۳-۳۱، تهران. (۱۳۸۰)
- خلیلیان بروجنی، امیرعلی، برداشت از بناهای تاریخی، گنج هنر، تهران (۱۳۸۹)
- دانشور، حبیب، اتوبوس‌ها هنر کردند؟ تبلیغات بر روی بدنه و شیشه اتوبوس‌های واحد، تندیس، ۱۶-۱۸، تهران. ۱۳۹۶
- رشوند، زینب، حمیدی، بهرام، طراحی گرافیک محیطی با رویکردی اطلاع‌رسانی مسیریابی در محیط شهر، کتاب ماه نور، ۱۳ (۱۸۴): ۹۱-۸۶، تهران. (۱۳۹۲)
- رشوند، زینب، ویژگی و مفاهیم تصویری گرافیک محیطی با رویکردی بر اطلاع‌رسانی، کتاب ماه مهر، ۱۳، ۹ (۱۶۷): ۷۵-۶۸، تهران. (۱۳۹۱)
- سجادزاده، حسن؛ کریمی، مشاور، مهرداد؛ وحدت، سلمان، خوانش بصری گرافیک محیطی در فضای شهری با تکیه بر نقاشی دیواری نمونه موردی تهران، معماری و شهرسازی ارمانشهر، ۱۱، ۱۰۸ (۱۹): ۱۱۸-۱۰۷، تهران. (۱۳۹۶)
- صارمی، مهناز؛ رضایپور، تارا، طراحی اوگونومیکی علائم راهنمایی و رانندگی و تاثیر آن بر کاهش ترافیک و تصادفات، راهور، ۵۵ (۱۴): ۵۵-۵۳، تهران. (۱۳۹۰)
- صداقت، نفیسه، تبلیغات محیطی رسانه ای جدید در گرافیک محیطی، رشد آموزش هنر، ۳۶ (۲۵): ۳۶-۳۴، تهران. (۱۳۹۰)
- عبدالحسینی، امیر، گرافیک محیطی تصویر جامعه، مطالعات هنرهای تجسمی، ۷۰ (۲۴): ۷۱-۶۸، تهران. (۱۳۸۵)
- فدوی، محمد، حاتمی، صفیه، نقش گرافیک در زیباسازی فضای شهری (گرافیک محیطی)، دانشگاه تربیت مدرس، تهران. (۱۳۸۹)
- فلاح دار، حمیرا، نقش گرافیک محیطی در مراکز آموزشی، رشد آموزش هنر، ۲۱ (۱۱): ۲۱-۱۸، تهران. (۱۳۸۶)
- فلاح علی آبادی، سعید؛ گیوه چی، سعید؛ اسکندری، محمد؛ سرسنگی، علیرضا، ارزیابی آسیب پذیری بافت‌های تاریخی شهرها در برابر زلزله از روش تحلیلی سلسله مراتبی (AHP) و



سیستم اطلاعات جغرافیایی (GIS) مطالعه ی موردی محله ی فهادان یزد، مدیریت بحران، ۱۳(۳): ۵-۱۴، یزد. (۱۳۹۲)

- قادیکلانی، سیه چهره، معماری مساجد ایران، انتشارات روحین مهر، تهران (۱۳۹۰)
- قبادیان، وحید، رضایی، محمود، نخستین میدان های شهر تهران بررسی دگردیسی تاریخی-فضای میدان های کهن تهران تا دوره مدرن، پژوهش های جغرافیایی انسانی، ۱۹۴(۸۶): ۱۷۷-۱۹۶، تهران. (۱۳۹۲)
- کارو، جرز، (۱۹۲۴)، مترجم: فرهنگ، مهرگان، طراحی گرافیک، انتشارات عفاف، تهران، (۱۳۸۸)
- کامران، افسانه، نشانه شناسی تبلیغات شهری در ایران (با تکیه بر بیلبردهای شهر تهران)، فلسفه و کلامه، علامه، ۳۳۵(۱۳): ۳۴۴-۳۰۵، تهران. (۱۳۸۶)
- کیان پاک، مهرداد، کاربرد گرافیک محیطی به روایت تصویر، ۱۲(۳): ۱۳-۱۱، تهران. (۱۳۸۶)
- کریمی، ویکتوریا، گرافیک محیطی کاربرد و زیباشناسی، گرافیک و چاپ، ۱۳(۴): ۱۵-۱۱، تهران. (۱۳۸۶)
- گرآبر، اولگ و دیگران، مترجم: اکرم، قیطاسی، پژوهشگاه فرهنگ و هنر اسلامی-معماری اسلامی، سوره مهر، تهران (۱۳۸۹)
- گرامی نژاد، آبولقاسم، گجبری، طیف نگار، تهران، (۱۳۸۹)
- گل محمدی، احمد، و جهانی شدن فرهنگ هویت، نشر نی، تهران. (۱۳۸۱)
- گولد، جولیس و کولب، ویلیام ل (۱۳۷۶)، فرهنگ علوم اجتماعی، ویراستار: محمد جواد زاهدی مازندرانی، تهران: انتشارات مازیار.
- مبانی نشانه شناسی. (مهدی، پارسا، مترجم) تهران: شرکت انتشارات سوره مهر. (نشر اصلی ۲۰۰۷) (۱۳۸۹)
- مجرد تاکستانی، اردشیر، شیوه تذهیب، سروش، تهران (۱۳۹۲)
- مدنی پور، علی، طراحی فضای شهری، نگرشی بر فرایندی اجتماعی و مکانی، شرکت پردازش و برنامه ریزی، تهران، ۱ (۱۳۸۲)



- مدنی پور، علی، طراحی فضای شهری، نگرشی بر فرایندی اجتماعی و مکانی، شرکت پردازش و برنامه ریزی، تهران، ۱۳۸۲
- مشبکی اصفهانی، علیرضا، صفایی، نرگس، سیر پیدایش نقوش گیاهی در هنر صدر اسلام (با رویکرد ویژه به نقوش اسلیمی و ختایی)، نگارینه هنر اسلامی، ۳۶(۱۰): ۳۲-۴۰، تهران. (۱۳۹۵)
- معطوفی، اسدالله، امامزاده نور و روشن آباد، انتشارات راستی نو (۱۳۹۰)
- معطوفی، اسدالله، سنگ مزارها و کتیبه‌های تاریخی گرگان و استرآباد، انتشارات حروفیه، تهران. (۱۳۸۷)
- مغانی، بهنام؛ خدامان، زهرا، شاخص‌های کالبدی شهر یزد، جغرافیا، ۲۲۳(۵۲): ۲۳۰-۲۱۷، تهران. (۱۳۹۶)
- مقبلی، اناهیتا، میرفخرایی، وحیده، هندسه نقوش، فراگیری اصول، اسان و کاربرد و تفهیمی هندسه ترسیمی، فخر کیا، تهران (۱۳۹۳)
- مکی نژاد، مهدی، تاریخ هنر ایران در دوره اسلامی-تزیینات معماری، سازمان مطالعه و تدوین کتب علوم انسانی دانشگاه‌ها (سمت) مرکز تحقیق و توسعه علوم انسانی، تهران (۱۳۸۸)
- میرشاهی، سعید، تبلیغات شهری یا شهر تبلیغاتی!، هنر هشتم، ۱۳(۲۷): ۱۵-۱۲، تهران. (۱۳۸۱)
- ناظری، افسانه؛ سبحانی فرد، یاسر؛ اتحاد محکم، سحر، ارزیابی عوامل موثر بر کاربرد بیلوردهای تجاری توسط شرکت تبلیغاتی اصفهان، پژوهش هنر دانشگاه هنر اصفهان، ۸۹(۱۱): ۹۸-۸۷، اصفهان، (۱۳۹۵)
- نژد، محمد، فرهنگ دانستی‌ها، بنیاد، تهران (۱۳۷۵)
- نصر، طاهره، جایگاه نشانه‌های شهری در واکاوی مولف‌های هویت و فرهنگ در سیمای شهر ایرانی (مطالعه موردی بررسی شهر شیراز)، هویت شهر، ۲۲، ۲۱(۲۹): ۲۸-۱۷، تهران. (۱۳۹۶)
- نورونی، ستاره، سیستم‌های هدایت بصری (علائم و نشانه‌های گرافیکی در شهر)، تندیس، ۱۲(۷۰): ۱۲-۱۲، تهران. (۱۳۸۴)
- هتستین، مارکوس، دلیوس، پیتر، مترجم: قیطاسی، اکرم، معماری اسلامی، انتشارات سوره مهر، تهران، (۱۳۸۸)



- هدایت، فراهانی، ویژگی ساختار فضای کالبدی و بافت های مسکونی شهر اصفهان، تحقیقات جغرافیایی، ۱۱۴، ۱۱۳، ۶۰: ۱۱۲-۱۲۳، تهران. (۱۳۸۰)
- هنر و معماری، هنر هشتم، تبلیغات شهری جستجوی سازوکارهای مناسب، ۹، ۲۶: ۸-۱۵، تهران. (۱۳۸۱)
- هوگ، ج، مارتن، هانری، سبک شناسی هنر معماری، ترجمه پرویز ورجاوند، انتشارات علمی و فرهنگی، تهران (۱۳۶۸)
- هولیس، ریچارد، (۱۳۸۲)، مترجم: گشایش، فرهاد، تاریخ مختصر طراحی گرافیک، انتشارات لوتس، تهران، (۱۳۸۲)
- هیل، درک، گر آبر، اولگ، مترجم: وحدتی دانشمند، مهرداد، معماری و تزئینات اسلامی، علمی و فرهنگی،
- وایه، گاستون، مترجم: ساروجی، رحمان، هنر اسلام در سده های نخستین، بی جا، تهران (۱۳۶۵)
- میمشاور، کریم؛ مهرداد سینا، شبنم. ارتقا کیفیت محیط شهری با استفاده از شاخص رنگ، نمونه موردی میدان امام خمینی (توپخانه) تهران، معماری و شهرسازی ارمانشهر، ۲۰۷-۲۰۸ (۲۱): موردی موردی میدان امام خمینی (توپخانه) تهران، معماری و شهرسازی ارمانشهر، ۲۰۷-۲۰۸ (۲۱): ۲۰۵-۲۱۶ تهران. (۱۳۹۶)
- Cullen, G. (۲۰۱۳). *The Concise Townscape*, (M. Tabibian, Trans.). Tehran: Tehran University Publication
- Lynch, K. (۲۰۰۴). *A Theory of Good City Form*, (S. H. Bahreini, Trans.) Tehran: Tehran University Publications,

پی نوشت

۱) اسدالله معطوفی: محقق، نویسنده و پژوهشگر در سال ۱۳۳۵ در محله سبزه مشهد (میدان شور) گرگان به دنیا آمد پدرش رجب معطوفی و مادرش مهرانگیز مرشدی بودند مدتی را به سبب شغل پدر در آق قلا زندگی کرد.



۲) تمثیلی نسبت به خویشتن و جهان و آفریدگار بیان می کند دارای اهمیت است. افسانه‌های تمثیلی از قدیمی ترین گونه‌های افسانه‌های شفاهی هستند.

۳) آرامگاه اسحاق بن موسی بن جعفر سلام الله علیه معروف به مشهدنور، از بناهای دوره سلجوقی در شهرستان گرگان است. این بنا در مرکز شهر گرگان، در گذر سرچشمه از محله سبزه مشهد قرار دارد. امامزاده اسحاق بن موسی بن جعفر یکی از مفاخر معنوی و روحانی شهر گرگان است که گفته می شود برادر امام رضا بوده است، مردم این شهر از سر ارادت، او را شاهزاده اسحاق نامیده و از قرن ششم هجری قمری مرقدی زیبا برایش بنا نهادند.

۴) تاریخچه‌ی نقوش گیاهی در ایران به دوره قبل از اسلام برمی گردد. این نقوش در دوره اسلامی پرورش یافت و به اوج زیبایی خود رسید. تزئین اماکن مذهبی با گردش مارپیچی خطوطی است که با گل و برگ و غنچه زینت یافته‌اند. گردش طرح‌های گیاهی در حقیقت یکی از اساسی ترین تزئینات هنر ایرانی است. نقوش گیاهی یادآور فردوس و به نوعی دارای انسجام است. نقوش گیاهی مورد استفاده شامل نقوش اسلیمی و ختایی که در دوران اسلام، به دلیل ممنوعیت استفاده از تصویر انسان و حیوان، هنرمندان مسلمان، به ترسیم نقوش گیاهی و هندسی و ترکیبی روی آوردند.