



معرفی توصیفی چند قالی وقفی عهد صفویه از موزه فرش آستان قدس رضوی

مریم حسینی *

«زمانی که فرزند آدم بمیرد، پرونده عمل او بسته می‌شود، مگر از سه چیز: صدقه جاریه، علم مفید و فرزند عالمی که برای او دعا کند.» پیامبر اکرم(ص)

چکیده :

با ظهور اسلام و توجه به تجمل گرایی خلفا، هنر قالی بافی جان تازه‌ای گرفت. و در دوره تیموریان به اوج رسید. اما با توجه به نمونه‌های عالی باقی مانده از دوران صفویه باید گفت که قالی بافی در این زمان شکوفا بوده است. در این دوره است که نصرالدین محمد همایون پادشاه هند که چندی به دربار شاه تهماسب پناهنده شده بود، تحت تأثیر قالی‌های ایرانی در بازگشت عده‌ای از هنرمندان و بافندگان را نیز با خود به هندوستان برد که بخشی از نتیجه کار ایشان در هندوستان امروزه در موزه آستان قدس رضوی نگهداری می‌شود. افزون بر این آثار درخشان دیگری نیز در موزه آستان قدس رضوی از بافته‌های دوره صفوی هست که نمایش دهنده پیشرفت‌های قالی بافی در طرح و اجرا در این زمان است. در این مقاله سعی بر آن است که به معرفی توصیفی چند تخته از قالی‌های وقف شده در دوره شاهان صفوی پرداخته شود.

واژگان کلیدی :

وقف، قالی بافی، هنر عهد صفویه، موزه فرش آستان قدس رضوی

* کارشناس فرش

مقدمه

تاریخ پیدایش و چگونگی اوقاف و نذورات در میان ملل و اقوام قدیم به‌طور دقیق روشن نیست ولی از قرائن و شواهد تاریخی چنین بر می‌آید که در قبل از اسلام وقف به معنای امروزی در میان نبوده است اما در آن زمان هم بودند کسانی که از اموال و املاک خود به معابد، امور خیریه یا افراد نیازمند انفاق می‌کردند. با پیدایش ادیان آسمانی و بعثت انبیا و ظهور کاهنان و ساخته شدن معبدها و آتشکده‌ها، صدقات و نذوراتی مانند «اوقاف» بوجود آمد که این صدقات و نذورات صرف عمران و آبادی معابد و امور خیریه می‌شده است. و همچنین کاهنان، موبدان، هیریدان، کشیشان و کاتبان نیز از همین راه امرار معاش می‌کرده‌اند. این امر خود شباهت‌هایی با وقف در دوره اسلامی دارد. حرم مطهر حضرت ثامن الحجج(علیه‌السلام) نیز از این قاعده مستثنی نیست. مسلمانان و شیفتگان آن حضرت، از هنگام شهادت ایشان برای هزینه نگهداری از مضجع شریف، اموال و رقباتی را وقف کرده‌اند.

وقف عملی است صالح و باقی و مصداق روشنی است از تعادل و تعاضد، و انفاقی است عاری از منت و احسانی است خالی از اذیت و به دور از تحقیر شخصیت دیگران، و تصدقی است دایمی و مستمر و بدون ریا، و وامی است بدون اضطراب و تکاثر (سوره تکاثر - آیات ۱ و ۲) و برگ سبزی است که برای انسان ذخیره می‌شود (سوره مزمل - آیه ۲۰). و سرانجام عملی است که نام واقف را نیز جاودان می‌سازد و او را به نوعی به خلود و بقا می‌رساند. وقف در لغت به معنای ایستادن یا به حالت ایستاده ماندن و آرام گرفتن است. (ابن منظور مصری، ۱۳۰۰: ۳۹۵) و در اصطلاح فقهی، عقدی است که مقرر آن حبس کردن اصل، و رهاکردن منفعت آن است. (نوری، ۱۴۰۸، ج ۱۴: ۴۷)

به عبارت دیگر «حبس کردن چیزی از طرف مالکش به وجهی از وجوه، به نحوی که فروش آن ممنوع باشد، به ارث منتقل نگردد قابل همه نباشد، فروخته نشود و به رهن و اجاره و عاریت و از این قبیل داده نشود. و صرف کردن آن مال در جهتی که واقف تعیین کرده است» (مغنیه، ۱۴۰۲: ۵۸۵)

وقف در آستان قدس رضوی

وقف در ایران سنتی بسیار کهن است که به رغم تحولات مختلف تا به امروز تداوم یافته است. طبق اسناد تاریخی در ایران دیوان اوقاف در نیمه دوم قرن چهارم هجری به وجود آمد و براساس همین اسناد و سیاحت نامه‌ها و نوشته‌هایی که از دوره حکومت صفویه بر جای مانده است، می‌توان گفت در هیچ دوره‌ای از تاریخ شاهد موقوفاتی به وسعت موقوفات این مقطع از تاریخ نبوده‌ایم. به طوری که حتی خود شاهان صفویه در رأس واقفانی بودند که املاک و دارایی‌های خویش را وقف مقاصد خیریه و به‌ویژه وقف بقاع متبرکه شیعه و در رأس همه، وقف آستان مبارک

امام‌رضا(علیه‌السلام) و حضرت فاطمه معصومه(س) کردند.

(معراجی، ۱۳۸۵: ۱۳۳)

«مجموعه موقوفات آستان قدس رضوی به دو بخش اموال منقول و غیرمنقول تقسیم می‌شود. اموال منقول قرآن‌ها، کتب خطی، جواهرات، اشیای نفیس، ظروف، پارچه، تخته‌های قالی و قالیچه و تابلوها و امثال آن‌ها را در بر می‌گیرد که بیشتر در موزه‌ها و خزانه آستان قدس رضوی نگهداری می‌شوند و اموال غیرمنقول شامل املاک، اراضی، کشتزارها، باغات، نهرها و ابنیه و عمارات است که هر کدام طبق مقرراتی ویژه اداره می‌شود. اسناد تمامی این موقوفات در مخزن اسناد کتب خطی آستان قدس رضوی به شیوه علمی شایسته‌ای نگهداری می‌شود.

«متأسفانه تعیین تاریخی دقیق از وقف در آستانه و اولین موقوفه میسر نیست چراکه بسیاری از مستندات و مدارک

تصویر ۱. صفحه وقف نامه قرآن این‌گونه تاریخ ۱۳۳۳ ق



وقفی در طی قرون متمادی و در جریان شورش‌ها، تجارت‌ها و حوادث مختلف از بین رفته است. قدیمی‌ترین سند تاریخی که می‌توان در باره‌ی موقوفات نام برد مربوط به قرآن «ابوالقاسم محمدبن کثیر» است (تصویر ۱). این قرآن در ربیع الاول سال ۳۹۳ق وقف آستان قدس رضوی شده و در حال حاضر در گنجینه قرآن آستانه نگهداری می‌شود. آنچه مشخص است اینکه پس از شهادت امام‌رضا(علیه‌السلام) در ابتدای قرن سوم هجری و احداث بارگاه ایشان موضوع نذر و وقف و به تدریج رونق گرفته است و مردمانی از سراسر دنیای اسلام هر کدام در حد توان خود هدایا و تحفه‌های نفیسی را تقدیم کرده‌اند تا ارادت خویش را به آن حضرت ابراز کنند. به‌طور کلی تاریخچه موقوفات آستان قدس رضوی به دو دوره تقسیم می‌شود:

۱. موقوفات قبل از تشکیل سلسله صفویه که از این دوره هیچ سند و مدرکی از وقف اموال و املاک بر آستان قدس باقی نمانده است. هر چند در موزه، اشیای عتیقه و قرآن‌های خطی وجود دارد که قدمت آن‌ها به هزار سال پیش بر می‌گردد.
 ۲. موقوفات بعد از تشکیل سلسله صفوی که کلیه وقف نامه‌ها و مدارک موجود در مرکز اسناد آستانه مربوط به این دوره و دوره‌های بعد از آن است. اولین وقف نامه و قدیمی‌ترین موقوفه‌ای که مربوط به این دوره است، موقوفه معروف به «عتیقی» است که مرحوم عتیق علی‌بن‌احمد طوسی که از بازماندگان خواجه نصیرالدین طوسی است به بارگاه ملکوتی حضرت تقدیم داشته است وی یکی از منشیان دربار شاه اسماعیل صفوی بود.
 کلیه موقوفات دوره صفوی در دو فقره طومار نوشته شده که یکی از آن‌ها موسوم به «طومار علیشاهی» است که در سال ۱۱۶۰ ق و طومار دوم معروف به عضدالملکی است که در سال ۱۲۷۴ق با مشخصات کامل به ثبت رسیده است.
 در میان آثار وقفی در آستان قدس می‌توان از اقسام قالی‌ها، قالیچه‌های پشمی و ابریشمی قدیم و جدید همچنین گلیم و پلاس و زیلو نام برد که در حاشیه بسیاری از این فرش‌ها نام و نشان اهداکننده دیده می‌شود. ولی اکثر آن‌ها را افراد بی‌نام و نشان اهدا کرده‌اند تا حرم مطهر امام‌رضا(علیه‌السلام) رنگی از غربت در سرزمین ایران نداشته باشد و به زیباترین یادگارها آراسته گردد.» [۱]

معرفی چند تخته از قالی‌های دوره صفویه در موزه فرش آستان قدس رضوی [۲]
نمونه ۱: قالی افشان شاه عباسی گل‌بنتون دار
تاریخ بافت: اواخر قرن ۱۰ ق
واقف: شاه عباس اول صفوی
اندازه: ۵۵۵ × ۳۵۵ س.م
رنگ بندی: طبیعی
مشخصات کلی: رجشمار ۴۰ در ۶/۵ سانتیمتر با گره فارسی (نامتقارن) - تار از ابریشم، پود از پنبه و گل‌بنتون، پرز از پشم مشخصات توصیفی: قالی افشان شاه عباسی گل‌بنتون‌دار که که شاه عباس اول صفوی به حرم مطهر اهدا کرده است از قدیمی‌ترین قالی‌های موزه آستان قدس رضوی است. متن قالی به‌صورت ۱/ طراحی و در مشهد بافته شده است. بافت این قالی به‌صورت برجسته است که به مرور زمان، پرزهای آن ساییده و هم سطح قسمت‌های گلیم بافت گل‌بنتون‌دار [۳] آن شده است. رنگ متن آن قرمز تیره و کاملاً طبیعی است. گل‌های شاه عباسی برگ‌کنگری بسیار بزرگ به همراه اسلیمی‌های ابری و همچنین الیاف فلزی به‌کار رفته در بافت آن از شاخصه‌های این قالی است. استفاده از نخ گل‌بنتون برای بافت قسمت‌هایی از این قالی بر نفاست و زیبایی این قالی افزوده است. قالی دارای سه حاشیه تزیینی است و حاشیه



تصویر ۲. قالی افشان شاه عباسی گل‌بنتون دار موزه فرش آستان قدس رضوی

بزرگ آن به رنگ سورمه‌ای با نقش گل‌های بسیار بزرگی تزیین شده که جلوه‌ای خاص به آن بخشیده است. حاشیه باریک بیرونی آن به رنگ کرم با نقش گل‌های ریزتر و حاشیه باریک درونی آن گلیم باف همراه با گل‌های برجسته است. - اروین گانز رودن در کتاب *قالی ایران - شاهکار هنر در مورد محل بافت این قالی چنین می‌نویسد:*
 «نظر به فهرست قدیمی موزه برای حرم و به دستور شاه عباس کبیر بافته شده است. و این گونه بارزی است بر وجود کارگاه‌های فرش بافی در شهر مشهد از سال‌های ۲۰۵۹ شاهنشاهی. در ضمن فرضیه بستگی قالی‌های زیبا به مراکز دیگر قالی‌بافی ایران را مورد تجدید نظر قرار می‌دهد.» (اروین گانز رودن، ۲۵۳۷: ۸۲)
 - سیسیل ادواردز نیز با بررسی دقیق‌تر و گفت‌وگو با خادمان آستان قدس رضوی در کتاب *قالی ایران* در مورد این فرش چنین می‌نویسد:
 «یک تخته قالی نفیس قرن شانزدهم متعلق به آستان قدس رضوی که گفته می‌شود در شهر مشهد بافته شده است پس از تحقیق از خزانهدار آستانه درباره صحت این مطلب و اینکه آیا مدارک مستندی که موید این فرضیه باشد وجود دارد یا نه؟ وی اظهار داشت فهرستی در اختیار آستان قدس رضوی است که در حدود بیست و پنج سال قبل تهیه گردیده و در آن ذکر شده است که قالی مزبور به دستور شاه عباس در شهر مشهد برای آستانه تهیه گردیده است. وی افزود این اظهارات متکی به روایات و احادیث است و کارشناسان نیز آن را تأیید کرده‌اند.» (سیسیل ادواردز، ۱۳۶۸: ۱۸۲ و ۱۸۳)
نمونه ۲: سجاده محرابی - باغی
تاریخ بافت: اوایل قرن ۱۰ ق
واقف: نامشخص
اندازه: ۱۴۰ × ۱۱۱ س. م
نوع رنگ: طبیعی
مشخصات کلی: رجشمار ۶۰ گره در ۶/۵ سانتی متر با گره فارسی (نامتقارن)؛ تار از ابریشم، پود از پنبه، پرز از ابریشم مشخصات توصیفی: این اثر به سبب طراحی خلاقانه‌اش از آثار منحصر به فرد موزه فرش آستان قدس رضوی است. این دست‌بافته در شهر کرمان و به‌صورت سراسری ترکیبی از باغ و محراب طراحی شده است. متن به‌وسیله دو نهر آب [۴] به چهار قسمت تقسیم شده و هر قسمت آن به انواعی از درخت‌ها، درختچه‌ها و بوته‌ها با گل‌های رنگارنگ و پرندگان گوناگون مزین شده که این نقوش نمادی از باغ‌های بهشتی است. محل تقاطع نهرها در مرکز فرش، حوض آبی به شکل ستاره هشت پر به وجود آورده است که در واقع، ترنج فرش محسوب می‌شود. حوض و استخر در باغ‌ها و خانه‌های ایرانی از اهمیت بسیاری برخوردار است. صحن مساجد با حوض مرکزی‌اش تصویری از باغ بهشت است و حوض در باغ حکم آینه‌ها را دارد. (ژان شوالیه و آلن گربران، ۱۳۸۲: ص ۴۴ و ۴۲)

در طول و عرض نهرها مجموعاً ۱۳ ماهی در اندازه‌های بزرگ به همراه ۲ مرغابی دیده می‌شوند. ماهی نماد حاصلخیزی و باروری است. (جیمز هال، ۱۳۸۰: ۱۰۰) نماد تکوین، تجدید، حفظ حیات و تداعی گر همه مفاهیم ایزد بانوی مادر در نقش زاینده و همه ایزدان قمری است. همچنین نماد پارسایان و مریدانی است که در آب‌های حیات شنا می‌کنند. ماهی‌ها در کنار پرندگان با ایزدان در جهان زیرین و آیین تدفین پیوند دارد و مظهر امید به رستاخیز هستند. (جی. سی. کوپر، ۱۳۸۲: ۳۴۲)
 در طاق محراب در داخل کتیبه‌ای عبارت «سبحان ربی الاعلی و بحمد» نوشته‌اند همه رنگ‌های مورد استفاده در این سجاده گیاهی است و بیشتر آن‌ها عبارت است از: سبز زرد، سبز آبی تیره، نارنجی، زرد، قهوه ای، سورمه ای، آبی تیره، لاک، سفید، زرد است که به قالی‌های پلوزنی که



تصویر ۳. سجاده محرابی - باغی، دوره صفوی، موزه فرش آستان قدس رضوی

در عصر صفوی بافته شده شباهت دارد. در قسمت‌هایی از فرش صدماتی نظیر ساییدگی، پوسیدگی و پاره شدن مشاهده می‌شود و نیاز به مرمت دارد. همچنین دارای لور، حاشیه اصلی و زنجیره است. حاشیه اصلی آن با طرحی مداخل [۵] با دو رنگ سورمه‌ای و رناسی از هم متمایز شده است. در گوشه سمت راست بالای حاشیه اصلی در دو قاب بزرگ در سمت راست عبارت «عمل کمترین بافنده» و در سمت چپ نام بافنده «محمد امین کرمانی» را بافته‌اند بعد از زنجیره متصل به حاشیه اصلی که به دو رنگ کرم و آبی است در قسمت بالای سجاده دو لچک وجود دارد که با بندهای اسلیمی قطوری به رنگ سورمه‌ای و به صورت مضرس (دندان دار) از متن جدا شده است و داخل لچکی‌ها

با نقوش گل شاه عباسی، گل‌ها، برگ‌ها و شاخه‌های ختایی تزیین شده است.
نمونه ۳: قالی افشان بندی (هندی مغولی)
تاریخ بافت: قرن ۱۱ ق
واقف: پادشاهان صفوی
اندازه: ۵۴۶×۳۹۶ س.م
نوع رنگ: طبیعی
مشخصات کلی: رجشمار این قالی ۴۵ گره در ۶/۵ س.م با گره فارسی (نامتقارن)؛ تار و پود این قالی از ابریشم، پرز آن از پشم.
ملاحظات: قالی هندی مغولی در زمان جهانگیر از سلاطین سلسله مغولی هند در کارگاهی وابسته به دربار



تصویر ۴: قالی هندی مغولی، بافته شده در دربار امپراطوران مغولانی هند، موزه فرش آستان قدس رضوی.

لاهور پاکستان بافته شده است که بعداً به سلاطین صفویه اهدا گردیده است و پس از آن از سوی شاه عباس یا شاه طهماسب به آستان قدس رضوی اهدا شده است. متن این قالی به رنگ قرمز و دارای طرح افشان است که با گردش‌های ختایی حلزونی شکل، گل‌های شاه عباسی کنگره‌ای درشت و زیبا به همراه گل‌هایی شبیه به گل فرنگ و گل‌های گرد پنبه‌ای و برگ‌های کنگره‌ای شکل کوچک تزیین شده است. تمام متن با برگ‌های لوتوس نیمه که با گل‌های ریز گرد به هم متصل هستند قاب‌بندی شده است. حاشیه بزرگ این قالی به رنگ سورمه‌ای است که در سراسر آن با طرح قاب‌هایی به رنگ زرد نقش شده و درون هر قاب با گل‌های درشت و زیبا همراه با شاخ و برگ‌هایی تزیین شده و حاشیه کوچک آن به رنگ کرم روشن و مزین به گل‌ها و برگ‌هایی زیبا است. پرز این قالی از پشم مرغوب و مخصوص بنام «بز تبتی» و رنگ‌های مصرفی آن گیاهی و رنگ قرمز آن از حشره قرمز دانه تهیه شده است. به احتمال زیاد بافندگان این قالی ایرانی بودند که به دعوت همایون پادشاه هندوستان از شهرهای تبریز، کاشان، اصفهان و خراسان به آنجا دعوت شده بودند. متأسفانه این قالی در برهه‌ای از زمان قطعه شده و بعداً بصورت ناجور و ناهماهنگ کنار هم دوخته شده است.

نمونه ۴: قالی بندی گلدانی (مشبک)
تاریخ بافت: اوایل ۱۰ ق
واقف: نامشخص
اندازه: ۵۷۵×۸۰۰ س.م
نوع رنگ: طبیعی
مشخصات کلی: رجشمار قالی ۴۵ گره در ۶/۵ س.م با گره فارسی (نامتقارن) - تار از ابریشم، پود از پنبه، پرز از پشم
مشخصات توصیفی: این قالی با مساحت ۴۶ مترمربع در حال حاضر بزرگ‌ترین فرش این مجموعه و از زیباترین قالی‌های موجود محسوب می‌شود. طرح آن دارای بندهای اسلیمی شکل منظم و زیبایی به رنگ سرمه‌ای است که بر روی زمینه قرمز جلوه‌ای خاص دارد. داخل هر قاب با گلدانی از گل فرنگی به همراه گل‌ها و برگ‌های زیبا به رنگ‌های قرمز، سبز، سورمه‌ای، کرم و... تزیین شده است. حاشیه بزرگ آن به رنگ آبی تیره است که طرح قاب قابی دارد و درون قاب‌های آن با گل‌های گرد، شاه عباسی و گل‌هایی از جنس گل‌های متن مزین شده که اکنون کاملاً دچار ساییدگی و فرسایش شده است. این قالی زیبا در کرمان بافته شده و رنگ‌های آن همه گیاهی است.



تصویر ۵: قالی بندی گلدانی (مشبک)، موزه فرش آستان قدس رضوی



نمونه ۵: قالی افشان شاه عباسی
تاریخ بافت: اوایل قرن ۱۱ ق
واقف: نامشخص
اندازه: ۹۲۵ × ۴۲۷ س.م
نوع رنگ: طبیعی
مشخصات کلی: رج شماره ۴۵ گره در ۶/۵ س.م با گره فارسی (نامتقارن); تار از ابریشم، پود از پنبه، پرز از پشم
مشخصات توصیفی: قالی افشان شاه عباسی سالیان متمادی پذیرای گام‌های زائران حضرت علی بن موسی الرضا (علیه السلام) بوده است. این قالی در شهر کرمان بافته شده و طرح متن قالی تکرار یک واگیره از نقوش ختایی، گل‌های هشت پر و

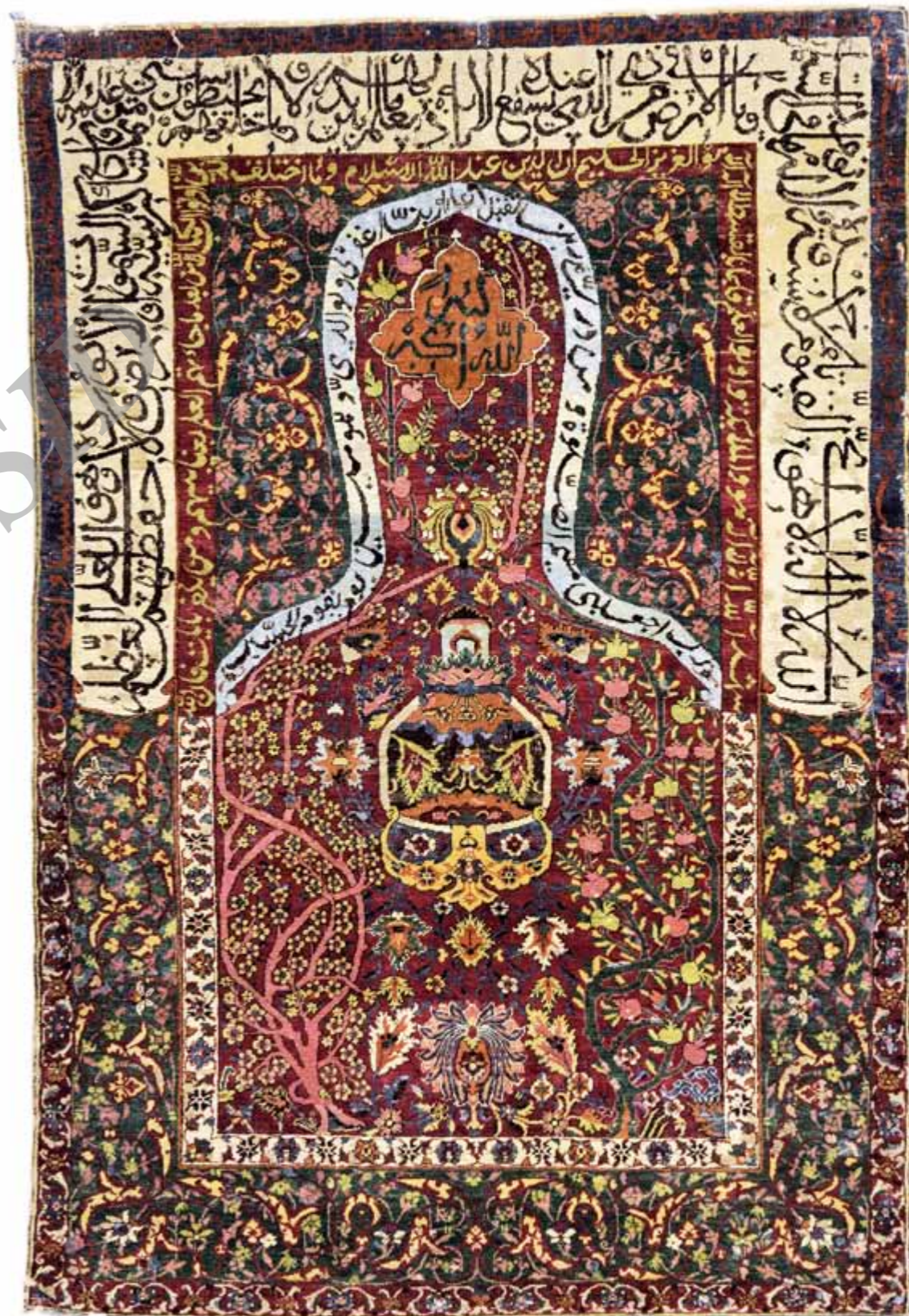


نمونه ۶: سجاده محرابی کتیبه‌ای - قندیل دار
تاریخ بافت: قرن ۹ ق
واقف: نامشخص
اندازه: ۱۱۸ × ۱۵۷ س.م
نوع رنگ: طبیعی

مشخصات کلی: رج شماره ۴۰ گره در ۶/۵ سانتی متر با گره فارسی (نامتقارن); تار و پود از پنبه، پرز از پشم
مشخصات توصیفی: متن سجاده محرابی کتیبه‌ای به رنگ قرمز و دارای سه حاشیه تزئینی و کتیبه‌هایی با مضمونی از آیات قرآن است. در حاشیه کوچک تزئینی دور سجاده در بالای فرش بر روی زمینه‌ای به رنگ سبز تیره آیات ۲۸۶ و ۲۸۵ سوره «بقره» به رنگ قرمز بافته شده و در قسمت پایین حاشیه به رنگ قرمز تیره است که با گل‌های گرد و کوچک همراه با ساقه‌های ختایی تزئین شده است. حاشیه بزرگ آن در بالای فرش به رنگ کرم است و آیات ۲۵۵، ۲۵۶ و ۲۵۷ سوره «بقره» به خط ثلث و با رنگ مشکی بافته شده است و قسمت پایین آن با رنگ سبز تیره با گل‌های گرد پنبه‌ای همراه با بندهای اسلیمی و اسلیمی دهان ازدری مزین شده است. حاشیه کوچک داخل فرش که آن هم به رنگ قرمز در بالا همراه با آیات ۱۹ و ۱۸ سوره «آل عمران» و رنگ کرم در پایین است مطابق با حاشیه کوچک دور سجاده نقش شده است. محراب این سجاده با نوار پهن آبی کمرنگی شکل گرفته است

که بر روی آن آیات ۴۱ و ۴۰ سوره «ابراهیم» بافته شده است و در پشت محراب روی زمینه سبز تیره با نقش اسلیمی دهان ازدر و بندهای اسلیمی به همراه گل‌های ریز تزئین شده است. در پیشانی محراب درون کتیبه‌ای نام «الله» و «الله اکبر» نقش شده است که محل قرارگیری پیشانی نمازگزار است. در مرکز قالی قندیل [۵] بزرگی دیده می‌شود که از آن شاخه‌های ختایی خارج شده است و در دو سمت بالا و پایین آن به دو گل بزرگ شاه عباسی ختم می‌شود. در اطراف قندیل در قسمت پایین سجاده دو درخت زیبا طرح شده است. درخت سمت راست به رنگ سبز است که بر روی آن برگ‌های ختایی و میوه انار [۶] دیده می‌شود. و درخت سمت چپ که به رنگ صورتی است و با گل‌های ریز گرد تزئین شده است. متن سجاده با گل‌های شاه عباسی اناری و برگ کنگره‌ای به همراه گل‌های گرد پنبه‌ای و درختچه‌هایی تزئین شده است. رنگ‌های بکار رفته در این سجاده نفیس که در تبریز بافته شده است لاک، آبی تیره، نارنجی، کرم سبز تیره، زرد، زرد سبز، قرمز روشن، آبی روشن، سبز زیتونی، سیاه، قهوه‌ای و غیره می‌باشد.

تصویر ۶: قالی افشان شاه عباسی، موزه فرش آستان قدس رضوی.



تصویر ۷. سجاده محرابی کتبه‌ای - قندیل دار، موزه فرش آستان قدس رضوی.

خاتمه

هنر قالی بافی یکی از کهن‌ترین و ارزشمندترین هنرهای سنتی و دستی است که از قبل از اسلام به وجود آمده و در پس از اسلام به اوج شکوفایی خود رسید. اوج و شکوه این هنر را بیشتر از همه در دوره صفویه می‌توان مشاهده کرد. از عواملی که در این دوره موجب جلال و شکوه این هنر اصیل شده، حمایت پادشاهان دوره صفوی خصوصاً شاه عباس است. او به تشویق و دلگرم کردن مردم به تماس و مبادله با اروپا پرداخت و با سیاست‌های اقتصادی ویژه قالی بافی را که هنری روستایی بود به یک هنر ملی تبدیل کرد. او هنرمندان تذهیب کار را برای طراحی نقش‌ها، چه برای قالی و چه برای تزیینات معماری مانند کاشیکاری، و گچبری تشویق می‌کرد. کارهای این هنرمندان و همچنین هنرمندان خاتم کار مورد بهره‌برداری طراحان قالی قرار گرفت و طرح‌های قالی نیز در نقش‌های تذهیب بازتاب یافت و فرش‌هایی در خور کاخ‌های سلطنتی و از ابریشم و رشته‌های زر و سیم بافته با نقوش زیبا و اسلیمی و شاخه‌ها و باغ‌ها و شکارگاه‌ها بافته شد و شرکت‌های انگلیسی، پرتغالی و هلندی خریداران این فرش‌ها بوده‌اند و به این ترتیب فرش‌های اصیل ایرانی زینت بخش خانه‌ها و موزه‌های سراسر جهان گردید.

پی‌نوشت‌ها

۱. www.aqrazavi.org/index.php?func=viewpub&tid=204&module=pagesetter&pid=21
۲. موزه آستان قدس رضوی با داشتن چهارده گنجینه متنوع، یکی از غنی‌ترین و پرمخاطب‌ترین موزه‌های کشور است. اولین موزه آستان قدس رضوی در سال ۱۳۳۴ ش در مجاورت مقبره شیخ بهایی گشایش یافت که در آن علاوه بر سایر اشیای تاریخی، سه تخته قالی متعلق به دوره صفوی در معرض نمایش بودند. در سال ۱۳۵۶ ش، با ساخت و راه‌اندازی موزه مرکزی آستان قدس رضوی، تعداد بیشتری از قالی‌های موجود به نمایش درآمدند. افزایش روز افزون نذورات و اهداء قالی به آستان قدس رضوی که موجب غنای مخازن شده بود، مسئولان را بر آن داشت تا در سال ۱۳۷۷ ش اولین گنجینه تخصصی فرش و منسوجات را در محل ساختمان گنجینه قرآن و نفایس راه‌اندازی کنند. با توجه به افزایش فرش‌های موقوفه به گنجینه فرش حرم مطهر طی سال‌های گذشته، در سال ۱۳۸۳ ش احداث ساختمان بزرگ‌تر و مناسب‌تری برای موزه تخصصی فرش، در جنب موزه مرکزی آغاز و به یاری پروردگار متعال، در آبان ماه ۱۳۹۰ ش و هم‌زمان با عید سعید غدیر خم، راه‌اندازی گردید.
- موزه فرش یکی از این گنجینه‌های تخصصی است که با داشتن سه طبقه فضای نمایشی و یک طبقه فضای کارگاهی در زیربنایی به مساحت ۶۶۴۷ متر مربع یکی از بزرگ‌ترین موزه‌های تخصصی فرش جهان به شمار می‌رود. این گنجینه شامل مجموعه‌ای غنی از قالی‌های نفیسی است که طی دوره‌های مختلف توسط دوستداران و عاشقان امام‌رضا (علیه‌السلام) وقف

یا اهدا شده یا از سوی آستان قدس رضوی برای استفاده در حرم مطهر و بیوتات خریداری شده است. بسیاری از آن‌ها علاوه بر ارزش تاریخی و هنری، دارای ارزش‌های کاربردی بوده و به‌عنوان کف پوش، سجاده، ضریح پوش، پرده و... مورد استفاده قرار می‌گرفتند. قالی‌ها و قالیچه‌هایی که در مکان نگهداری می‌شوند از نفیس‌ترین شاهکارهای هنری به شمار می‌روند و قدمشان از دوره صفویه تا دوره معاصر می‌باشد که در معرض دید علاقه‌مندان قرار گرفته است.

۳. گلابتون نخ‌ی است که در زری بافی و نقره کوبی به کار می‌رود، مغز آن ابریشم است و اطراف آن رشته‌های نازکی از نقره همراه با طلا می‌پیچند معمولاً مقدار طلای این رشته دو تا سه درصد است اما در بعضی از زری‌های عصر صفویه تا پنجاه درصد طلا نیز به کار رفته است.

۴. رود یا نهر سرچشمه مقدس حاصلخیزی است که پروراندند هستی است. بنابراین خدایان رودها غالباً مونث هستند. (هال جیمز، ۱۳۸۰: ۲۰۷)

۵. لفظ مداخل را فرش‌بافان با فتح میم تلفظ می‌کنند و در فرهنگ‌های فارسی نیز یکی از معانی مداخل «در هم بافتن» و «به هم دوختن» است و مداخل به ضم میم نیامده، ولی آقای ماهر نقش در طراحی و اجرای نقش در کاشیکاری ایران همه جا و به تاکید مداخل - به ضم- نوشته‌اند که ممکن است از غلط‌های مشهور بنایی باشد و شاید هم نتیجه این استنباط که ریشه لغوی مداخل به مفهوم داخل‌کننده یا داخل شده بوده است. (پرهام، ۱۳۷۱: ج ۲، ۵۱)

۶. قندیل نماد نور است.

۷. نماد بی‌مرگی، کثرت در وحدت، باروری دراز مدت، حاصلخیزی، وفور. (جی. سی. کوپر، ۱۳۷۹: ۴۰)

کتب‌نامه

- ابن منظور مصری، محمدبن مکرم؛ لسان العرب، بیروت، دارصادر، چاپ اول ۱۳۰۰ ق حرف فاء، ص ۳۹۵ نوری، میرزا حسین، مستدرک الوسائل؛ قم مؤسسه آل‌البت للاحیاء التراث، ج ۱۴، چاپ اول ۱۴۰۸
- ادواردز، سیسل، ۱۳۶۸، قالی ایران، مترجم مهین دخت صبا، فرهنگسرا، تهران
- پرهام، سیروس، دستیافته‌های عشایری و روستایی فارس (جلد دوم)، تهران، امیر کبیر، ۱۳۷۱
- سعید، معراجی، وقف سنت ماندگار، تهران، صائن، ۱۳۸۵
- شوالیه، ژان و گربران، آلن، فرهنگ نمادها (جلد سوم)، مترجم اشرف میرشمسی، جیحون، ۱۳۸۲
- کوپر، جی. سی، فرهنگ مصور نمادهای سنتی، مترجم ملیحه کرپاسیان، تهران، فرشاد، ۱۳۷۹
- کانزودن، اروین، ۲۵۳۷، قالی ایران شاهکار هنر، اتکا، بی‌جا
- مغنیه، محمد جواد؛ الفقه علی المذاهب الخمسه، بیروت، ۱۴۰۲ قمری
- هال، جیمز، فرهنگ نگاره‌های نمادها در هنر شرق و غرب، ترجمه تهران، معاصر، ۱۳۸۰