

نقش گل شاه‌عبّاسی در آرایه‌های هنری حرم مطهر امام رضا(ع)

فاطمه جهان‌پور*

چکیده:

نقوش گیاهی، از پرکاربردترین و مهم‌ترین نقش‌ها در آرایه‌های هنری حرم امام رضا(ع) است. تصویر گیاهان جزء جدانشدنی در هنرهای سنتی ایرانی است. نقوشی همچون درخت زندگی، درخت سرو، گل‌های نیلوفر، شاه‌عبّاسی و... به شکل فراوانی در این هنرها به چشم می‌خورد. گیاهان در ادیان، اساطیر و باورهای مذهبی جایگاه بسیار مهمی دارند. مقاله حاضر به بررسی تصویر گل شاه‌عبّاسی، به عنوان یکی از نقوش گیاهی بسیار مهم، در تزیینات حرم مطهر امام رضا(ع) و پیشینه آن می‌پردازد.

کلید واژه: حرم امام رضا(ع)، نقوش گیاهی، گل شاه‌عبّاسی.

* کارشناس ارشد فرهنگ و زبانهای باستانی ایران.
fjahanpour@gmail.com



درآمد

قدسی توجه می‌کند (الیاده، ۱۳۷۵، ص ۱۱۰). گاه حتی درخت را رمز کیهان دانسته که عامل ارتباط میان زمین و آسمان است (الیاده، ۱۳۷۲، ص ۲۶۶ و ۲۶۷؛ همو، ۱۳۷۵، ص ۱۱۰؛ دوبوکور، ۱۳۷۳، ص ۹ و ۱۰).

حضور عناصر گیاهی در زندگی انسان چنان سرنوشت ساز بوده که در اساطیر مذهبی نیز به آشکال گوناگون بدان اشاره شده است. اساطیر ایرانی برای انسان اصل گیاهی قایل است. بُندهش روند خلقت انسان را چنین شرح می‌دهد: «چون کیومرث به هنگام درگذشت تخمه بداد... چهل سال آن تخمه در زمین بود. با بسر رسیدن چهل سال، ریواس تنی یک ستون پانزده برگ، مَهلی و مَهلیانه از زمین رُستند. درست بدان گونه که ایشان را دست بر گوش بازایستد یکی به دیگری پیوسته، هم بالا و هم دیسه بودند... و پیدا نبود که کدام نر و کدام ماده است... سپس هر دو، از گیاه پیکری به مردم پیکری گشتند... اکنون نیز مردم به مانند درختی فراز رسته است که بارش ده گونه مردم است (بهار، ۱۳۸۰، ص ۸۱). در این روایت نخستین خوراک و نخستین پوشش آدمیان نیز گیاهی است: «ایشان را سی روز خورش، گیاهان بود و خود را به پوششی از گیاه نهفتند» (همان). یعنی چون آنان آدم-گیاه بودند پس خوراک و خورششان نیز گیاهی بود (مختاریان، ۱۳۸۹، ص ۲۵۵).

این روایت بیانگر تقدس گیاه در نزد ایرانیان است که گیاه را نخستین نیای انسان می‌داند و اُولین جفت انسانی یعنی مَشی و مَشیانه (مَهلی و مَهلیانه) گیاه-خدایانی هستند که آدمی از تبار آن‌هاست (هینلز، ۱۳۸۳، ص ۴۶۱). رابطه میان آفرینش انسان و گیاه در باورهای مختلف به چشم می‌خورد. در سفر پیدایش دلیل هبوط آدمی از بهشت به زمین، خوردن میوه درخت ممنوعه است (عهد عتیق، سفر پیدایش، باب دوم، آیه ۱۶ و ۱۷). در روایات اسلامی نیز گیاهان از اهمیت فراوانی برخوردارند. قرآن کریم چندین بار به این نکته اشاره می‌کند (سوره بقره، آیه ۳۵؛ سوره اعراف؛ آیه ۱۹ - ۲۲؛ سوره طه، آیه ۱۲۰).

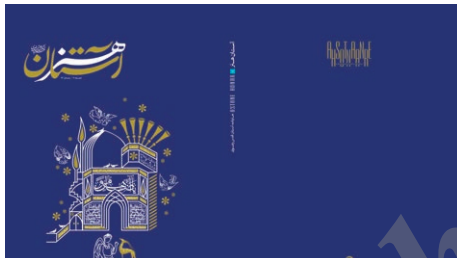
در باور طرفداران نظریه تناسخ، تداوم زندگی انسان پس از مرگ در نبات ادامه می‌یابد. در اساطیر بابلی، مصری، فنیقی، یونانی و ایرانی، ایزد نباتی پسر جوانی است که در نتیجه عشق بی‌اندازه الهه مادر زمین، کشته می‌شود و تولد دوباره‌اش در قالب گیاه و یا درخت است (بهار، ۱۳۷۶، ص ۴۵-۴۷). بدین ترتیب تداوم زندگی پس از مرگ، در مردن و بازآفرینی این خدا در هیأت گیاه نشان داده می‌شود. در ادبیات اساطیری، هنگامی که سیاوش فرزند کیکاوس پادشاه کبانی، بی‌گناه توسط افراسیاب به قتل می‌رسد از خورش گیاهی می‌روید و بدین ترتیب سیاوش به ایزد نباتی تبدیل می‌شود (فردوسی، ۱۳۶۳، ج ۲، ص ۲۰۵؛ یاحقی، ۱۳۶۹، ص ۲۶۴؛ سرامی، ۱۳۶۸، ص ۵۶۸).

نمای بخش‌های مختلف حرم مطهر پوشیده از تزیینات و آرایه‌هایی است که در گوشه گوشه این مکان شریف به دست توانای هنرمندان خلاق، در طول زمان و دوره‌های مختلف تاریخی نقش بسته است. تزیینات کاشی‌کاری، گچ‌بری‌های بسیار زیبا، آینه‌کاری‌ها، تزیینات روی فلزات، حجاری‌ها و بسیاری هنرهای دیگر با کاربرد نقوش متنوعی همچون هندسی، حیوانی، گیاهی و گاه انسانی، این مجموعه را به تابلویی رنگارنگ بدل کرده است. در این میان، نقوش گیاهی به دلیل تنوع و گوناگونی و نیز شکل تجریدی و انتزاعی‌شان، بیش از نقوش دیگر مورد توجه قرار گرفته است که شاید اشارتی به بهشتی موعود است که در کتاب آسمانی دین اسلام، مؤمنان بدان وعده داده شده‌اند و در مقیاسی کوچک‌تر، آن‌را در این مکان پاک ایجاد کرده‌اند. توصیف قرآن کریم از بهشت، بیانگر سرزمینی است با انواع گیاهان و درختانی که سایه‌های گسترده و میوه‌های شیرین و گوارا دارد. در جای جای کلام الهی به انواع گیاهان و درختان و ویژگی‌های ظاهری و خواص دارویی میوه و ثمر آنها اشاره می‌کند. این توجه ویژه قرآن مجید به گیاهان، هنرمندان مسلمان را بر آن داشته است تا در تزیینات اماکن مذهبی و آرامگاه امامان معصوم(ع)، عنصر گیاهی را در هیأت درختان و گل‌های زیبا به کار برند و تصویری از بهشت جاودانی را بر روی زمین خاکی به آدمیان نشان دهند.

در هنرهای سنتی، نقوش گیاهی و تصاویر گونه‌های درختان و انواع متنوع گل‌ها از جایگاهی ویژه برخوردارند. این نقوش که گاه بسیار ساده و انتزاعی به شکل یک ساقه عمودی و چند شاخه انشعابی مایل در طرفین و یا به شکلی عینی‌تر و حقیقی‌تر ترسیم می‌شود، بیانگر اندیشه و دیدگاهی است که انسان از گذشته‌های دور در برخورد با طبیعت داشته و آن را در هنرش منعکس می‌کرده است. کهن‌ترین نگرش آدمی به درخت و گیاه، شاید به روزگار گردآوری دانه‌های گیاهی و تهیه خوراک از میوه و برگ و ریشه آنها بوده است. انسان از دیرباز نسبت به رویدنی‌ها و گیاهان، باورها و اعتقاداتی داشته است. با توجه به آنکه گیاهان و درختان زندگی ادواری داشته و پس از هر دوره رشد و جوانه زدن و میوه دادن، دچار برگ‌ریز خزان شده و به شکلی موقت می‌میرند؛ این ویژگی سبب شده که از نظر انسان، گیاه علاوه بر آنکه تمثیلی از زمان و گذر آن باشد، نمادی از تداوم حیات و تکامل مداوم گردد و نامیرایی و جاودانگی، ویژگی شاخص آن شود (دوبوکور، ۱۳۷۳، ص ۲۱؛ الیاده، ۱۳۷۲، ص ۲۷۲) و نیز نمودار رشد، بالندگی و نشانی از زندگی و رویش و حاصلخیزی گردد. تصور درخت در اساطیر برای وصف زندگی، جوانی، جاودانگی و خرد بوده است. به باور الیاده، درخت برای توصیف هر چیزی است که انسان مذهبی به آن به مثابه امری واقعی و

گل شاه عباسی

نقوش گیاهی گاه به شکل عینی و واقعی و گاه به صورت انتزاعی و استلیزه در تزیینات و هنرها به کار رفته است. گاه تصاویری همچون گل‌های رُز، صدف، گل سرخ، بوته‌های مارپیچ، ریشه‌های گل، نقوش گل و گلدان، درخت زندگی، بوته‌هایی با انواع گل‌های زیبا و رنگارنگ با حفظ جنبه واقع‌گرایی عیناً تصویر شده است و گاه نقوش گیاهی در هیأت اسلیمی‌ها و ختایی‌های متنوع با حرکاتی موج و پُر پیچ و تاب، صحنه‌ای باشکوه و زیبا را در برابر چشم بیننده به نمایش می‌گذارد. در این شیوه هنرمند تلاش می‌کند بیش از آنکه نقوش گیاهی را از نقطه نظر میزان طبیعت‌گرایی که در برگ‌ها و گل‌ها مشهود است، نشان دهد، به شکلی ژرف و عمیق از منظر حس معنوی و روحانی و نیز تأثیرگذاری بر روح و جان آدمی این نگاره‌ها رابه کار گیرد و با همراه کردن موتیف‌های گیاهی به جریانی از خطوط موج و تبدیل به نوعی گردش پیچک‌ها و برگ‌های متحرک، به آنها حرکتی دایمی بخشد (هیل و گرابر، ۱۳۷۵، ص ۱۱۲-۱۱۳).



طرحی واقع‌گرایانه از گل و مرغ بر روی کاشی هفت رنگ، ایوان شرقی صحن آزادی، قاجاریه

هر چند طرح‌های اسلیمی و ختایی ریشه در هنر پیش از اسلام ایران دارند، اما با ورود اسلام به ایران و محدودیتی که شرع برای ترسیم چهره انسان و بعضی از حیوانات ایجاد کرد، این طرح‌ها در هنر اسلامی رشد یافت و مراحل تکاملی خود را پیمود. اوج کاربرد این نقوش را در هنرهای دوره تیموری و صفوی می‌توان دید. در تزیینات حرم مطهر امام رضا (ع) تصویر غالب، نقوش گیاهی، عمدتاً تزیینات انتزاعی گل‌ها و گیاهان در قالب اسلیمی‌ها و ختایی‌هاست. در میان این نقوش، نقش گل شاه‌عباسی یا لاله‌عباسی جلوه و کاربرد بیشتری دارد و نشان از توجه و عنایت هنرمندان به این نقش است.

باید توجه کرد که گل‌های شاه‌عباسی عمدتاً در زمینه نقوش ختایی به ظهور می‌رسند (کونل و دیگران، بی‌تا، ص ۸۷). یعنی گل شاخص و اصلی این متن، گل‌های شاه‌عباسی است. گویی ختایی همچون ریسمانی است که گل‌های مزبور را بدان بسته‌اند (افدسیه، ۱۳۳۶، ص ۳۵). ختایی نقشی تزیینی است که از ترکیب گل‌ها و برگ‌های

بنابراین می‌توان گفت آهنگ رویش و بالندگی گیاه، راز حیات و آفرینش و رمز نوزایی و جاودانگی است. در اساطیر ایرانی حضور عنصر گیاهی در خلقت حیوانات نیز دیده می‌شود. زیرا اولین حیوانی که آفریده شد گاو یکتاآفریده بود که او نیز سرشت گیاهی داشت و غذایش از گیاه بود. بندهش اذعان می‌کند که به یاری این گاو، آب و گیاه آفریده شد و به این شکل ارتباط تنگاتنگ گیاه و گاو را روشن می‌کند (بهار، ۱۳۸۰، ۴۰).

در جوامع باستانی به دلیل اهمیت گیاهان، برای هریک از رویدنی‌ها، ایزد و الهه‌ای وجود داشت که نقش نگاهبانی و حمایت از آنان را برعهده داشتند. در افسانه‌های یونانی، الهه‌کائی وظیفه نگاهبانی از درختان را برعهده داشتند. با آنان متولد می‌شدند و در سرنوشت آنان شریک بودند (گریمال، ۱۳۵۶، ص ۳۴۷؛ رنگچی، ۱۳۷۲، ص هفت). در اساطیر ایرانی نیز امشاسپندان و ایزدان، موکل بر گیاهان هستند. در بندهش آمده است که «این را نیز گوید که هر گلی، از آن امشاسپندی است» (بهار، ۱۳۸۰، ص ۸۸). از میان امشاسپندان، دو امشاسپند هتورتات و آمرتات که هر دو مؤنث هستند، وظایف و خویشکاری‌شان در ارتباط با گیاهان است. آمرتات هفتمین و آخرین امشاسپند وظیفه‌اش حمایت از گیاهان است. او را سرور گیاهان می‌دانند. هتورتات نیز حامی آب‌هاست و مظهر شادابی و نشاط گیاهان است (قلی‌زاده، ۱۳۸۷، ص ۹۰ و ۱۸۸). این دو امشاسپند که همواره با هم هستند نماد رویش و زندگی به شمار می‌آیند.

در اسطوره آفرینش ایرانی، خلقت گیاهان در چهارمین مرحله صورت گرفت. اما آنچه سبب فراوانی و گسترش آنها شد امشاسپند آمرتات بود که گیاهان را تکه تکه کرد، با آب در آمیخت و آنگاه باران فرو بارید و گیاهان از زمین رویدند که ده هزار از آنها برای درمان ده هزار درد اهریمن آفریده حاصل شدند (بهار، ۱۳۸۰، ص ۶۵؛ کارنوی، ۱۳۸۳، ص ۲۹). همچنین زمانی که اهریمن گاو یکتاآفریده را کشت، به دلیل سرشت گیاهی‌اش از اندام‌های او ۵۵ نوع گیاه و غله و حبوبات و ۱۲ نوع گیاه دارویی به وجود آمد (بهار، ۱۳۸۰، ص ۶۵-۶۶؛ راشدمحصل، ۱۳۸۵، ص ۴۶؛ کارنوی، ۱۳۸۳، ص ۳۸).

با توجه به جایگاه گیاهان در اساطیر و باورهای کهن، جای شگفتی نیست که تصویر گیاهان جزء جدانشدنی در هنرهای سنتی ایرانی باشد. نقوشی همچون درخت زندگی، درخت همه تخمه، درخت سرو، هوم، گئوکرن، انگور، گل‌های نیلوفر، شاه‌عباسی و... به شکل فراوانی در این هنرها به چشم می‌خورد.

این مقاله به بررسی تصویر گل شاه‌عباسی، یکی از پرتکرارترین عناصر در نقوش گیاهی آرایه‌ها و تزیینات حرم مطهر امام رضا (ع) می‌پردازد.

انار و گل انار و نیز جنبه تقدس آن سبب شد تا هنرمندان از آن در نقش‌های خود بهره‌گیرند (آژند، ۱۳۸۸، ص ۲۳).



نقش گل شاه‌عباسی

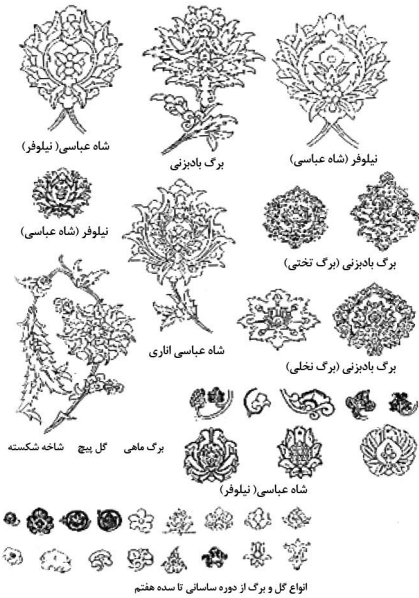
نیلوفر و انار هر دو از تقدس فراوانی برخوردار هستند. گل نیلوفر که در فارسی به آن گل آبزاد، گل زندگی و یا آفرینش می‌گویند (یاحقی، ۱۳۸۶، ص ۸۳۹)، رمزی از عناصر اربعه است. زیرا از یک طرف ریشه‌هایش در زمین است و برگ‌های پهنش بر روی آب گسترده می‌شود و ساقه‌اش بر روی آب از میان برگ بیرون آمده و در انتهای ساقه، گل زیبایی وجود دارد (لافورگ و آلدی، ۱۳۷۴، ص ۲۴). مؤلف برهان قاطع درباره گل نیلوفر نوشته است که «این گل با آفتاب از آب سر بیرون می‌آورد و باز با آفتاب فرو می‌رود» (خلف تبریزی، ۱۳۸۰، ص ۹۲۴). در باور ایرانیان ایزد بانوی باروری و آب‌ها - آناهیتا - حامی و نگهبان گل نیلوفر است (بهزادی، ۱۳۶۸، ص ۱۱۲). در مراسم جشن مهرگان نیز از جمله عناصری که در سفره می‌گذارند علاوه بر لیمو و شکر و انگور و هفت دانه موژه، چند دانه گل نیلوفر است (پورداد، ۱۳۷۷، ج ۱، ص ۳۹۷). ابوریحان بیرونی یادآوری می‌کند که ایرانیان قدیم در ششمین روز ماه تیر جشنی به نام جشن نیلوفر برگزار می‌کردند (بیرونی، ۱۳۶۳، ص ۳۳۴) اما از ویژگی‌های این جشن اطلاعی نمی‌دهد. گل نیلوفر انواعی دارد که بعضی از آنها در آب و برخی دیگر در خشکی می‌روید. آن‌که در خشکی رشد می‌کند به شکل پیچکی در فضا پیچ می‌خورد و به اشبای دیگر می‌پیچد. این ویژگی نیلوفر سبب شده که در طرح‌های اسلیمی که ویژگی‌اش پیچیدگی و درهم‌فرورفتگی است، کاربرد بسیار داشته باشد (بورکهارت، ۱۳۷۰، ص ۷۲).

انار نیز از جمله درختان مقدس بوده است. میوه آن را نمادی از باروری و برکت می‌دانستند و شاخه‌های آن مقدس بوده و به نام ترسم در مراسم مذهبی به کار

گسترده، درهم تنیده و بالاگستر و خطوط منحنی به وجود آمده است و میان آنها نوعی وحدت و نظم دیده می‌شود (کونل و دیگران، بی‌تا، ص ۴۸) این طرح بسیار استلیزه و تجریدی است که از طبیعت الهام گرفته اما عین طبیعت نیست. اجزای ختایی شامل گل، غنچه، برگ، ساقه و گره است که گل‌های آن از ترکیب مساوی دوایر و برگ‌ها تشکیل می‌شوند (فرهنگی، ۱۳۹۰، ص ۱۷۹) و میانشان هماهنگی کاملی وجود دارد. اساس این طرح استفاده از خطوط ملایم و منحنی است که سرتاسر طرح را دربرمی‌گیرد که به آن بند گفته می‌شود (مجرد تاکستانی، ۱۳۷۲، ص ۵۸). در طراحی نقوش ختایی نکاتی مورد توجه طراح قرار می‌گیرد از آن جمله این‌که در این شیوه سبک‌بند و گند حاکم است یعنی قسمت‌هایی از ساقه مثل ساقه اصلی را ضخیم و بخش‌هایی از آن را که شاخه‌های منشعب باشد، نازک رسم می‌کنند. دیگر آنکه در این طرح، هدف ترسیم نقش گل است. بنابراین باید برگ‌ها، گل‌ها و غنچه‌ها در ارتباط با گل اصلی باشند و در وحدت کامل با آن قرار گیرند. در واقع گل اصلی در بخشی از طرح قرار می‌گیرد که چشم بیننده را به سمت خود جلب کند و مرکز ثقل نقش باشد. به عبارت دیگر برگ‌ها و گل‌های دیگر برای پر کردن ساقه به کار رفته و با گل اصلی متناسب هستند (کونل و دیگران، بی‌تا، ص ۸۴؛ آژند، ۱۳۸۸، ص ۳۲؛ اقدسیه، ۱۳۳۶، ص ۳۲). طرح‌های ختایی مانند اسلیمی‌ها، به تناسب فضا و طرح‌های هندسی روی سطح اثر هنری می‌چرخند و شکل‌هایی بسیار متنوع و گوناگون ایجاد می‌کنند. این چرخش در طراحی نقش قالی، پارچه و دیگر منسوجات، نگارگری و کتاب‌آرایی، امکان ظهور بیشتری دارد اما در طراحی کاشی‌ها به دلیل محدودیت، مجال کمتری یافته و ساده‌تر و مختصرتر و با رنگ‌های محدودتری می‌آید (اقدسیه، ۱۳۳۶، ص ۳۲).

ویژگی گل شاه‌عباسی آن است که ساقه‌ای مشخص در انتهای گل رسم می‌شود و به صورت پنج، هفت و گاهی دوازده پر به کار می‌رود و تفاوت اصلی‌اش در حالت ختایی، بازتر بودن گل آن است. اجزای تشکیل‌دهنده آن گل‌های چندپر ساده و مرگب، برگ، خطوط منحنی و پیچیده اسلیمی‌ها و ختایی‌ها هستند. این گل که کامل‌ترین گل ختایی است از تکرار دو برگ و دو دایره تشکیل می‌شود و منعطف‌ترین نقش گل است (فرهنگی، ۱۳۹۰، ج ۱۵، ص ۱۸۰). نقش گل شاه‌عباسی را برگرفته از گل نیلوفر و یا گل انار می‌دانند که از روزگاران قدیم در هنر این سرزمین رواج داشته و در نهایت با دخل و تصرف زیاد به شکل گل شاه‌عباسی امروز درآمده است (حاصلی، ۱۳۷۲، ص ۳۲). البته برخی گل‌عنا ب را هم الهام‌بخش گل شاه‌عباسی می‌دانند و ادعا می‌کنند طرح دایره‌وار گل‌عنا ب و پیچ و خم خطوط شکسته تاج آن و شباهتش به

شاه‌عبّاسی تغییر نام داد، به طوری که گروهی ابداع آن را به همین زمان نسبت داده‌اند (آذرپاد و رضوی، ۱۳۷۲، ص ۱۱۰). از این زمان به بعد کاربرد عنوان ختایی در متون متوقف شد و عنوان گل‌های شاه‌عبّاسی و یا شاه صفی در اشکال مختلف رواج یافت (آزند، ۱۳۸۸، ص ۲۸؛ اقدسیه، ۱۳۳۶، ص ۳۵).



طراحی انواع گل و برگ‌های به کاررفته در هنرهای سنتی ایرانی (برگرفته از کتاب مبانی طراحی سنتی در ایران)

در ادامه به بررسی نمونه‌هایی از نقش گل شاه‌عبّاسی در آرایه‌های هنری فضاهای مختلف حرم مطهر از جمله در کاشی‌ها، آینه‌کاری‌ها، حجاری‌ها و فلزکاری‌ها می‌پردازیم.

گل شاه‌عبّاسی

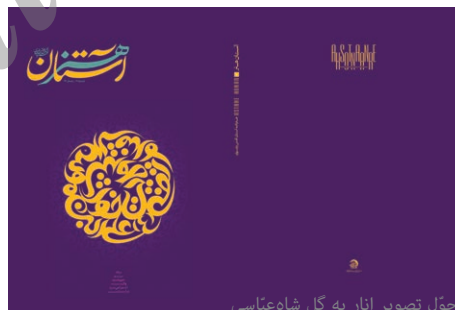
در تزیینات حرم مطهر امام رضا (ع)

بیشترین نقوش گیاهی تزیینات حرم مطهر امام رضا (ع) در کاشی‌کاری‌ها به کار رفته است. از آنجا که بخش اعظم عناصر معماری حرم مطهر همچون دیوارها، ایوان‌ها، تاق‌ها، پوشش خارجی برخی از گنبدها و مناره‌ها به هنر کاشی‌کاری مزین است، نقش گل شاه‌عبّاسی یکی از پربسامدترین نقوش در این تزیینات می‌باشد. در انواع کاشی‌های معرق و هفت‌رنگ، این طرح به فراوانی وجود دارد.

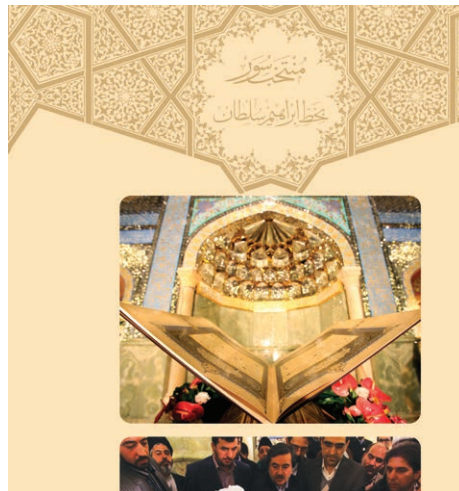
گاه این نقش در شکل ابتدایی و نزدیک به هیأت باستانی خود به کار رفته است. مثلاً در نمای ایوان طلای صحن انقلاب، نقشی از گل شاه‌عبّاسی کار شده است. این نقش که با رنگ‌های فیروزه‌ای، آخراپی، سفید، سبز و مشکی بر زمینه لاجوردی دیده می‌شود، به سبک هفت‌رنگ و به صورت برجسته اجرا

می‌بردند. در گذشته رسم بود بر سر سفره هفت‌سین نوروزی چند شاخه از این درخت و یا درخت موژد را به نیت تیمن و تبرک می‌گذاشتند (یاحقی، ۱۳۸۶، ص ۱۶۶). در متون دینی زرتشتی، زرتشت با دادن میوه انار به اسفندیار، وی را رویین‌تن کرد (Mole, ۱۹۶۷, p. ۱۳۲-۱۳۴; Unvala, ۱۹۲۲, Vol. ۲, p. ۴۷۰). در متون دینی اسلامی به این درخت و میوه آن توجه شده است. قرآن کریم چند بار به آن اشاره می‌کند (سوره انعام، آیه ۹۹ و ۱۴۱؛ سوره الرحمن، آیه ۶۸) و به مؤمنان بشارت بهشتی با درختان نخل و انار می‌دهد که در کنار چشمه‌های جوشان سایه سبز خود را بر درست‌کرداران می‌گسترند (سوره الرحمن، آیه ۶۸). به همین روی انار را میوه بهشتی پنداشته و دانه‌های آن را دانه‌های بهشتی تلقی می‌کنند.

گل شاه‌عبّاسی انواع مختلفی نظیر گل گره، پیچک، برگگی، گل برگگی، برگگی سه گل درهم و دوگل درهم و اناری دارد که طرح اناری آن معروف‌تر است (کونل و دیگران، بی‌تا، ص ۸۸؛ حاصلی، ۱۳۷۲، ص ۳۲). طراحان و هنرمندان ایرانی مجذوب شکل زیبا و دل‌فریب گل انار شده‌اند که با فرم مدور و پیچ و خم خطوط تاجش برای طراحی در نقوش هنری متناسب شده است. طرح گل اناری را بدین شکل تصویر می‌کردند که ابتدا انار به صورت اصلی به همراه شکوفه‌ای که از دهانش روئیده رسم می‌شد. بعدها این انار را به شکل ترک خورده نشان می‌دادند و در نهایت گل معروف شاه‌عبّاسی به وجود آمد (رفیعی، ۱۳۳۴، ص ۳۰؛ آذرپاد و رضوی، ۱۳۷۲، ص ۱۲۶).

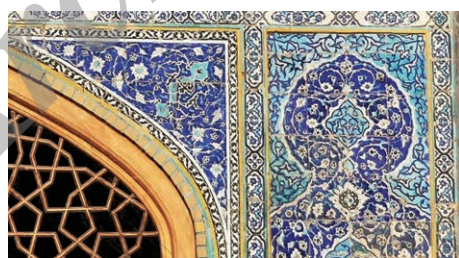


طرح گل شاه‌عبّاسی در تزیینات و آرایه‌ها چه در متن کار و چه در حاشیه‌ها به عنوان نقش اصلی مورد توجه و پرکاربرد است و طراحان و هنرمندان بدان اقبال فراوانی نشان می‌دهند. گرچه نقش این گل در آرایه‌های پیش از صفوی حضور دارد و کاربرد داشته؛ اما بهره‌گیری گسترده از این نقش و نقوش ختایی بر روی پارچه‌ها، قالی‌ها، کاشی‌ها، نگارگری و نقاشی‌ها، بر روی ظروف فلزی و سفالینه‌ها و سایر موارد هنری در دوره شاه عباس اول صفوی (حکومت ۹۹۵-۱۰۳۸ ه.ق) چندان گسترش یافت که تحوّل در این نقوش ایجاد شده، به گل‌های



گل شاه عباسی در طرح‌های تزئینی حاشیه و داخل قاب کاشی هفت رنگ - ایوان شرقی صحن انقلاب (ایوان نقاره‌خانه)

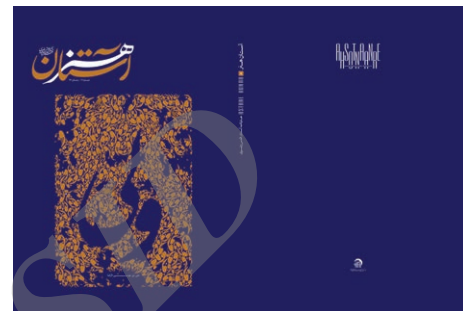
نمونه دیگری از نقش گل شاه عباسی را می‌توان در کاشی‌های ایوان جانبی ایوان ساعت دید. این ایوان با کاشی‌های هفت‌رنگ پوشیده شده و گل‌های شاه عباسی در قاب‌های طرفین ورودی و پشت بغل‌ها بر زمینه لاجوردی کاشی، کار شده است. همچنین در کاشی‌های معرّق نفیس ایوان شمالی صحن، مشهور به ایوان عباسی، به فراوانی، این نقش به شکل نیلوفری و برگ نخلی وجود دارد. این ایوان باشکوه از بهترین نمونه‌های طرح کاشی دوره صفوی و تزئینات آن مربوط به دوره شاه عباس دوم صفوی (۱۰۷۷-۱۰۵۲ ه.ق/۱۶۶۶-۱۶۶۲ م) است که در دوره معاصر بازسازی شده است.



ایوان جانبی ایوان غربی صحن انقلاب، کاشی هفت‌رنگ - دوره صفویه

در ایوان شرقی صحن آزادی، کاشی‌های هفت‌رنگ با طرح قاجاری دیده می‌شود که در دوران معاصر بازسازی شده است. بر زمینه لاجوردی این کاشی‌ها، مجموعه‌ای از گل‌های شاه عباسی با ترکیب رنگ‌های متنوعی از آخراپی، آبی، مشکی و امرایی بر روی خطوط ملایم و منحنی پشت سر هم قرار گرفته‌اند و طرحی خیال‌انگیز رقم زده‌اند. در کنار این نقش دیرینه، گل‌های رُز صورتی به

شده است. نقش گل در این طرح بسیار ساده و فاقد هر نوع پیچیدگی انواع بعدی آن است؛ به همین جهت، احتمال دارد که طرح آن مربوط به پیش از دوره صفوی باشد. چنین احتمالی، با توجه به انتساب ساخت این ایوان به امیرعلیشیر نوایی در اواخر دوره تیموری، دور از تصور نخواهد بود.

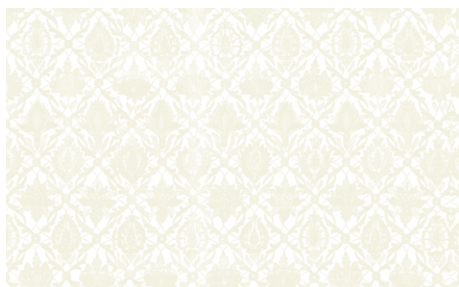


طرح گل شاه عباسی در کاشی کاری نمای ایوان طلای صحن انقلاب- بازسازی دوره معاصر



در ایوان شرقی این صحن مشهور به ایوان نقاره‌خانه که از سازه‌های دوره صفوی است، طرح گل شاه عباسی را هم در متن کار و هم در حاشیه می‌توان دید. در حاشیه، گل‌های شاه عباسی نیلوفری به همراه نقوش اسلیمی بر زمینه آخراپی اجرا شده است و در متن کار، گل‌های بزرگ شاه عباسی برگ نخلی به رنگ آخراپی در کنار بندها و گل‌ها و غنچه‌های ختایی بر زمینه لاجوردی آمده است. این نقش در طرح‌های زنجیره‌ای حاشیه و در میان تزئینات قاب‌های داخل بگل‌کش ایوان، هر دو کار شده است. این کاشی‌ها در دوره معاصر تعمیر و بازسازی شده‌اند.



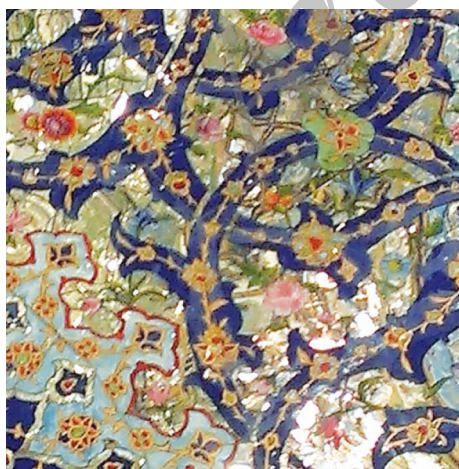


نمای بیرونی ایوان جنوبی صحن آزادی، کاشی معرق

نقش گل شاه‌عبّاسی در تزیینات آینه‌کاری حرم مطهر، به ویژه در آرایه‌های دارالسیاده به چشم می‌خورد. در قابی السوان از آینه‌کاری بر بالای ورودی راهروی دارالسیاده به دارالولایه، یا در بغل‌کش ایوان شمال شرقی رواق، مجموعه‌ای از تزیینات اسلیمی و ختایی به همراه نقوش گل‌های شاه‌عبّاسی با رنگ‌های سرخ، سبز، قهوه‌ای روشن، آبی و سفید چشم بیننده را مبهوت زیبایی خود می‌کند. این تزیینات مربوط به دوره قاجار است که در دوره معاصر بازسازی شده است.



تزیینات آینه‌کاری دارالسیاده - دوره قاجار، بازسازی دوره معاصر

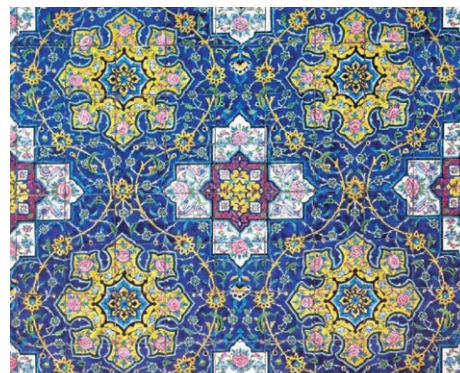


آینه‌کاری بغل‌کش ایوان شمال شرقی دارالسیاده - گل شاه‌عبّاسی داخل اسلیمی گلدار و حاشیه شمشه

شکلی کاملاً واقع‌گرایانه نیز نقش شده است و تلفیقی از دو شیوه هنری را به نمایش گذاشته است. در نمای بیرونی ایوان جنوبی این صحن، طرحی بسیار زیبا با حرکت چند نوع گل شاه‌عبّاسی و نقوش ختایی بر زمینه کاشی معرق به چشم می‌خورد که از بهترین نمونه‌های کاشی‌کاری دوره معاصر در حرم مطهر است. گل‌های شاه‌عبّاسی این قاب تنوع زیادی دارد.



انواع گل‌های شاه‌عبّاسی در قاب بغل‌کش ایوان شمالی صحن انقلاب (ایوان عبّاسی)



ایوان شرقی صحن آزادی، کاشی هفت‌رنگ



تزیینات میناکاری ایوان طلای صحن جمهوری اسلامی



تزیینات میناکاری ایوان طلای صحن جمهوری اسلامی



تزیینات میناکاری پنجره صحن جمهوری اسلامی

در حجاری‌های به کار رفته در تزیینات حرم نیز هنرمندان از این نقش بسیار استفاده کرده‌اند و آثاری زیبا و ماندنی بر جای گذاشته‌اند. در حجاری‌های ازاره رواق توحیدخانه که از آثار دوره قاجاریه است، نقش گل شاه‌عبّاسی به صورت زیبایی به کار رفته است. در این قسمت هنرمندان به شیوه برجسته‌کاری روی سنگ، نقوش اسلیمی و ختایی را به همراه گل‌های شاه‌عبّاسی به گونه‌ای زیبا ایجاد کرده‌اند. سپس زمینه کار و نقوش را که نسبت به زمینه برجسته است، با دو رنگ متفاوت نقاشی کرده تا تصاویر حاصله جلوه بیشتری پیدا کنند و به خوبی نمایانده شوند. در نماسازی‌های سقاخانه صحن قدس، از آثار دوره انقلاب اسلامی نیز می‌توان نقش گل شاه‌عبّاسی را به شکل معرق سنگی دید.



گل شاه‌عبّاسی در تزیینات ازاره رواق توحیدخانه - دوره قاجار

از دیگر تزیینات به کار رفته در معماری حرم مطهر می‌توان به گچ‌بری روی آینه اشاره کرد. از مهم‌ترین نمادهای تزیینی در این آرایه‌ها، نقش گل شاه‌عبّاسی است که به همراه عناصر دیگر ختایی در این گچ‌بری‌ها استفاده شده است. در بخشی از آینه‌کاری‌های دارالحفاظ، هنرمندان به کمک گچ، انبوهی از گل‌های شاه‌عبّاسی را به همراه برگ‌های کنگره‌دار بر زمینه آینه رسم کرده‌اند. این بخش بازمانده هنرمایی آینه‌کاران و گچ‌کاران دوره قاجاریه است که در دوره معاصر تعمیر شده است.



تزیینات گچ‌بری روی آینه، دارالحفاظ - دوره قاجار، بازسازی دوره معاصر

موتیف گل شاه‌عبّاسی را در تزیینات روی فلز و میناکاری‌های موجود در حرم مطهر می‌توان به روشنی دید. مثلاً در تزیینات ضریح امام رضا (ع) این نقش بسیار پرکاربرد بوده، یا بر روی پنجره نقره منصوب در شرق دارالولایه، این نقش به کار رفته است.



نقش گل شاه‌عبّاسی در روی ضریح قدیم (ضریح شیر و شکر)

در ایوان طلای صحن جمهوری که از آثار و ابنیه دوره پس از انقلاب است، نقش گل شاه‌عبّاسی را در قطعات میناکاری بر زمینه‌ای از ورقه‌های طلا، هم در حاشیه و هم در متن کاری می‌توان دید که گاه در کنار ذکر جمیل الله و گاه در تلفیق با نقوش اسلیمی و ختایی به همراه شاخه‌های اسلیمی دهن‌اژدری با پیچ و تاب‌های دل‌نشین، تصویری خیال‌انگیز به وجود آورده است.



گل شاه‌عبّاسی در تزیینات حجاری داخل سقاخانه صحن قدس- دوره انقلاب اسلامی

در مطالعه آرایه‌ها و تزیینات هنری موجود در حرم مطهر امام رضاع (می‌توان به روشنی دید که نقش گل شاه‌عبّاسی یکی از عناصر اصلی و بنیادی در این تزیینات است که در زمینه ختایی‌ها و به همراه اسلیمی‌ها پهلو به پهلو سایر موتیف‌های تزیینی به کار می‌رود. نقش گل شاه‌عبّاسی هم در آرایه‌های ختایی تنها و هم در ترکیب نقوش ختایی و اسلیمی و نیز در داخل نقوش اسلیمی گل‌دار دیده می‌شود.

منابع:

- تهران. سروش.
- بورکهارت، تیتوس (۱۳۶۵). هنر اسلامی زبان و بیان. ترجمه مسعود رجب نیا. تهران. سروش.
- بهار، مهرداد (۱۳۷۶). «درباره اساطیر ایران» جستاری چند در فرهنگ ایران. تهران. فکر روز.
- بهار، مهرداد (۱۳۸۰). بندهش. تهران. توس.
- بهزادی، رقیه (۱۳۶۸). بندهش هندی. تهران. پژوهشگاه علوم انسانی و مطالعات فرهنگی.
- بیرونی، ابوریحان (۱۳۶۳). آثارالباقیه. ترجمه اکبر داناسرشت. تهران. امیرکبیر.
- پورداود، ابراهیم (۱۳۷۷). یشت‌ها، ج ۱. تهران. اساطیر.
- حاصلی، کرم‌رضا (۱۳۷۲) «طراحی و نقش در فرش ایران»، فرش. دوره اول. ش ۲.
- حضوری، علی (۱۳۸۰). مبانی طراحی سنتی در ایران. تهران. چشمه.
- خلف تبریزی، محمدحسین (۱۳۸۰). برهان قاطع. تهران. نیما.
- دوبوکور، مونیک (۱۳۷۳). رمزهای زنده‌جان. ترجمه جلال ستاری. تهران. مرکز.
- راشدمحصل، محمدتقی (۱۳۸۵). وزیدگی‌های زادسپرم. تهران. پژوهشگاه علوم انسانی و مطالعات فرهنگی.
- رفیعی، عبدالکریم (۱۳۳۴). «درباره قالی و پشم قالی». نقش و نگار. ش ۱. س ۱.
- رنگچی، غلام‌حسین (۱۳۷۲). گل و گیاه در ادبیات منظوم فارسی تا ابتدای مغول. تهران. مؤسسه مطالعات و تحقیقات فرهنگی.
- سرامی، قدمعلی (۱۳۶۸). از رنگ گل تا رنج خار، شکل‌شناسی داستان‌های شاهنامه. تهران. علمی فرهنگی. عهد عتیق.
- فردوسی، ابوالقاسم (۱۳۶۳). شاهنامه. تهران. شرکت سهامی کتاب‌های جیبی.
- فرهنگی، سوسن (۱۳۹۰). «ختایی»، دانشنامه جهان اسلام. ج ۱۵.
- قلی‌زاده، خسرو (۱۳۸۷). فرهنگ اساطیر ایران. تهران. پارسه.
- کارنوی، جی (۱۳۸۳). اساطیر ایرانی. ترجمه احمد طباطبایی. تهران. علمی فرهنگی.
- کونسل، ارنست و دیگران (بی‌تا). اسلیمی و ختایی و گل‌های شاه‌عبّاسی. تهران. فرهنگسرا.
- گریمال، پیر (۱۳۵۶). فرهنگ اساطیر یونان و رم، ترجمه احمد بهمنش. تهران. دانشگاه تهران.
- لافورگ، رنه و زنه آلبیدی (۱۳۷۴). «مادپردازی»، اسطوره و رمز. ترجمه جلال ستاری. تهران. سروش.
- مجرد تاکستانی، اردشیر (۱۳۷۲). شیوه تذهیب. تهران. سروش.
- مختاریان، بهار (۱۳۸۹). «ساختار تغذیه در اسطوره مشی و مشیان». درآمدی بر ساختار اسطوره شاهنامه. تهران. آگه.
- هیل، درک و اولگ گرابر (۱۳۷۵). معماری و تزیینات اسلامی. ترجمه مهرداد وحدتی دانشمند. تهران. علمی فرهنگی.
- هینلز، جان (۱۳۸۳). شناخت اساطیر ایران. ترجمه باجلان فرخی. تهران. اساطیر.
- یاحقی، محمدجعفر (۱۳۸۶). فرهنگ اساطیر و داستان‌واره‌ها در ادبیات فارسی. تهران. معاصر.
- Mole, marijan (1967). LaLegende de zoroastreSolén Les TextesPehlevis, Paris.-
- Unvala, ManockjiRustamji (ed) (1922). DarabHormazyar'sRivayat, vols, Bombay.
- قرآن کریم.
- آذریاد، حسن و فضل‌الله حشمتی رضوی (۱۳۷۲). *فرشنامه ایران*. تهران. مؤسسه مطالعات و تحقیقات فرهنگی.
- آژند، یعقوب (۱۳۸۸). «اصل ختایی در کتاب‌آرایی ایران». فصلنامه نگره. ش ۱۰.
- اقدسیه، هادی (۱۳۳۶). «طرح ختایی و گل‌های شاه‌عبّاسی». نقش و نگار. ش ۳.
- الیاده، میرچا (۱۳۷۲). رساله در تاریخ ادیان. ترجمه جلال ستاری. تهران. سروش.
- الیاده، میرچا (۱۳۷۵). مقدّس و نامقدّس. ترجمه نصرالله زنگویی.

