

قرآن خطی شماره ۱۰۶ به خط عبدالقادر حسینی شیرازی در موزه آستان قدس رضوی

مریم حبیبی قاینی بایگی

چکیده:

سیر تحوّل کتابت کلام الله مجید معمولاً تابع سنت خاصی است که در طول قرون و در مناطق مختلف دارای ویژگی‌هایی متمایز بوده است. دوره صفوی یکی از دوره‌های درخشان هنر ایرانی است که اوج شکوفایی این هنر را می‌توان در آن عهد مورد بررسی و مطالعه قرار داد. مطالعه تاریخ این دوره نشان می‌دهد که ارتباط گسترده دو کشور هند و ایران از نظر سیاسی، اقتصادی و مذهبی، همچنین هنرمندان ایرانی که تحت حمایت سلاطین آن قرار گرفته بودند، تأثیر مهمی بر هنر این دوره گذاشته‌اند و موجب تلفیق نقش‌مایه‌های هنری این دو سرزمین شده که دارای ریشه‌های مشترک نیز بوده‌اند؛ چنانکه مذهب‌ان ایرانی که در دوره صفوی به هند مهاجرت کردند، بنیانگذار مکتب نقاشی و تذهیب در هند شدند.

قرآن خطی شماره ۱۰۶ در موزه آستان قدس رضوی یکی از قرآن‌های نفیس و منحصر به فرد قرن دهم هجری است که به خط ریحان خوش، توسط میر عبدالقادر حسینی شیرازی کتابت و توسط ابراهیم قطب‌شاه^۱، از سلاطین قطب‌شاهی، وقف آستان مقدس رضوی شده است. اهمیت این قرآن از نظر کتابت و کتاب‌آرایی، کاتب، واقف، نقش و رنگ متنوع و آرایه‌های تزیینی دقیق، ظریف و پرکار آن است که باعث شده تا این اثر در این نوشتار مورد بررسی و مطالعه قرار گیرد. در این مقاله با روش توصیفی - تحلیلی و کتابخانه‌ای به معرفی و بررسی ویژگی‌های این قرآن نفیس پرداخته‌ایم.

مطالعه ویژگی‌های تزیینی این نسخه نفیس نشان می‌دهد با وجود اینکه هنر کتابت و کتاب‌آرایی در این دوره از هنر ایرانی نشأت گرفته است اما با حضور هنرمند دربار سلاطین هند با عناصر هنری این سرزمین نیز تلفیق گشته و منجر به خلق سبکی نوین شده است.

کلید واژگان: آستان قدس رضوی، نگارگری قرآن، نگارگری ایران و هند، عبدالقادر حسینی شیرازی، قطب‌شاهیان

* کارشناس موزه‌های آستان قدس رضوی
maryamhabibi.gh@gmail.com



۱. سلطان ابراهیم قطب‌شاه (۱۵۵۰ - ۱۵۸۰ م.) پادشاه گلکنده و برادر جمشید قطب‌شاه بود. او در دوران حکومت جمشید در بیدر و ویجانگر پناهنده بود و پس از مرگ وی، در سال ۹۵۷ هجری به گلکنده بازگشت و به حکومت رسید. او به تأمین امنیت داخلی و اصلاح دستگاه دیوانی پرداخت و توانست پادشاهی‌اش را، به‌رغم آشفتگی‌ها و ناآرامی‌های سیاسی در دکن، استوار سازد. ابراهیم قطب‌شاه در طول حکومتش، دو دوره جنگ با عادلشاهیان و نظامشاهیان داشت: دوره اول از سال ۹۶۵ هجری تا ۹۷۲ هجری و دوره دوم از ۹۷۲ هجری تا ۹۸۹ هجری. یعنی تا پایان حکومت ابراهیم قطب‌شاه. در ۹۷۲ هجری، با تدابیر مصطفی‌خان اردستانی، از بزرگان دربار قطب‌شاهی، سلطان ابراهیم و دیگر حکومت‌های مسلمان دکن متحد شدند و رامراج، حاکم هندوی ویجانگر را که پیش‌ازین مزاحمت‌های فراوانی برای حکومت‌های مسلمان ایجاد می‌کرد، در نبرد تالیکوته شکست دادند (صادق‌علوی، ۱۳۹۲).

مقدمه

کتابخانه آستان قدس رضوی یکی از قدیمی‌ترین مجموعه‌های نگهداری نسخ خطی جهان اسلام در ایران است که از نظر تعدد نسخ قرآنی کهن، مذهب و نفیس اهمیت فراوان دارد. در حال حاضر بیش از ۱۷۰۰۰ نسخه قرآن و جزوات قرآنی در این مجموعه نگهداری می‌شود که گزیده‌ای از این قرآن‌ها در موزه قرآن آستان قدس رضوی به نمایش درآمده است.

نخستین موزه قرآن آستان قدس رضوی در آبان ماه سال ۱۳۴۶ ش. توسط استاد احمد گلچین معانی با انتخاب دویست و چهارده قرآن نفیس از میان ۴۵۰۰ قرآن موجود در کتابخانه آستان قدس رضوی در محل تالار تشریفات تشکیل شد (گلچین معانی، ۱۳۴۷: مقدمه آ). در سال ۱۳۵۶ ش. با جابه‌جایی ساختمان کتابخانه آستان قدس، این مجموعه به مخزن منتقل شد. در سال ۱۳۶۴ ش. با اختصاص ساختمان مستقل برای موزه قرآن، مکانی با عنوان «گنجینه قرآن و نفایس» بازگشایی شد.

مجموعه قرآن‌های این گنجینه از نمونه‌های منحصر به فرد و ارزشمند شاهکارهای هنر اسلامی در جهان است که توسط زابیرین و مؤمنان و همچنین سلاطین و امرای شیعه‌مذهب وقف روضه رضوی شده‌اند. در بین قرآن‌های موقوفه، تعدادی از نسخ توسط سلاطین قطب‌شاهی هند وقف گردیده که قرآن شماره ۱۰۶ یکی از این نسخ نفیس است. قطب‌شاهیان، سلسله‌ای شیعه در دکن و مشهور به حکام تلنگ بودند. این سلسله از سال ۹۱۸ تا ۱۰۹۸ هـ.ق در مشرق دکن (گلکنده و حیدرآباد) فرمانروایی کردند. نسب پادشاهان آن به طایفه بهارلو، از ترکمانان قراقوینلو می‌رسد (صادقی‌علوی، ۱۳۹۲) که برای آداب و رسوم ایرانیان و زبان فارسی اهمیت فراوانی قایل بودند (کرمی، ۱۳۷۳: ۷۰). سلطان قلی قطب‌شاه نیز پیش از ورود به هند به مذهب شیعه اعتقاد داشت، از این رو، بلافاصله بعد از اعلام استقلال، مذهب شیعه را در قلمرو خویش رسمیت بخشید. دوران حکومت ابراهیم قلی قطب‌شاه، دوره شکوفایی نبوغ شیعی در گلکنده بود (ضابط، ۱۳۷۷: ۱۰۰).

حکومت شیعی در دکن از لحاظ سیاسی، مذهبی و نظامی کاملاً وابسته به حکومت شیعی صفوی ایران بود و در دربار سلاطین قطب‌شاهی تعداد زیادی از هنرمندان ایرانی که در زمینه خوشنویسی، نقاشی و تذهیب فعالیت می‌نمودند، حضور داشتند؛ این هنرمندان، هنر ایرانی خود را با فرهنگ سرزمین هند درآمیختند و آثار بدیعی خلق نموده، به یادگار گذاشتند.

قرآن خطی شماره ۱۰۶ موجود در موزه آستان قدس رضوی

قرآن خطی شماره ۱۰۶ یکی از نفایس موزه آستان قدس رضوی است که به وسیله عبدالقادر حسینی شیرازی، در قرن

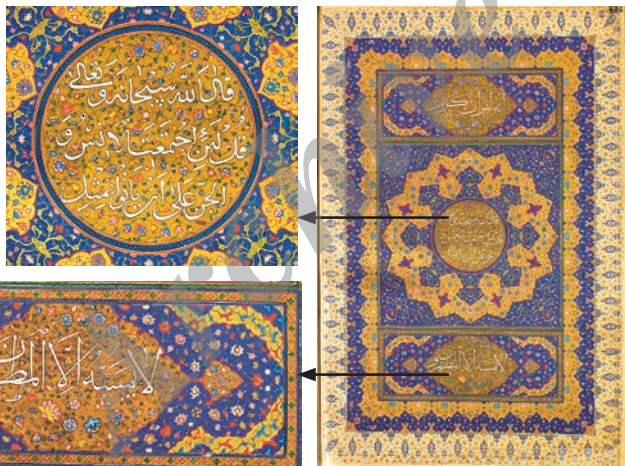
۱۰ هجری قمری کتابت و بنا بر وقف‌نامه آن، توسط ابراهیم قلی قطب‌شاه (۹۵۷-۹۸۸ هـ.ق)، یکی از پادشاهان گلکنده^۲ هند در ماه ربیع الاول سال ۹۷۰ هـ.ق وقف روضه رضوی شده است.

این نسخه کامل بوده، با سوره فاتحه‌الکتاب آغاز و با سوره مبارکه ناس ختم می‌شود. خط آن نیز ریحان جلی است که با درجه عالی کتابت شده است. دانگ قلم متن از ۱/۵ تا ۲ میلی‌متر، متن قرآن ۱۲ سطری، نوع صفحه‌پردازی آن دفتری، طول نوشته ۳۳ و عرض آن ۱۹/۵ سانتی‌متر است.

کاغذ این مصحف شریف خانبالغ حنایی، مرگب متن زر و لاجورد، تعداد اوراق آن ۳۳۹ و ابعاد آن ۵۴/۵ × ۳۶/۵ سانتی‌متر است.

تزیینات و آرایه‌ها

صفحه اول و دوم این قرآن، تمام تذهیب و هر صفحه دارای سه جدول با یک شمسئ مدور در وسط است. حاشیه‌ها مذهب و منقوش به نقوش اسلیمی و ختایی با حاشیه‌سازی نیم‌ترنجی متقابل به زر و لاجورد و پیشانی و ذیل با کتیبه‌های ترنجی بوده، متن نیز یک ترنج کوچک است که در دایره میانی آن، آیه «قل لئن اجتمعت» به سفیداب بر زمینه زر نوشته شده است. (تصویر شماره ۱)



تصویر شماره (۱)

در صفحات سه و چهار، سوره حمد در دو صفحه در داخل ترنج متصل به دو سر ترنج متداخل، بر زمینه لاجورد، به خط ثلث و با سفیداب کتابت شده است. هر دو صفحه دارای حاشیه نسبتاً پهن مذهب منقوش به نقوش اسلیمی بوده که شرفه پرکاری فاصله تذهیب تا لبه صفحه را پر کرده است. بین شرفه‌ها نقوش ختایی حل‌کاری شده با رنگ طلائی، فضایی کاملاً یکدست را به وجود آورده است. این شیوه شرفه از اواسط دوره تیموری در مکتب هرات در نسخ ادبی و تاریخی مرسوم شد و بیشتر در بالای کتیبه‌های افتتاح قرار می‌گرفت اما در این نسخه حاشیه کاملاً پر شده است (فدایی، ۱۳۹۲: ۱۱). (تصویر شماره ۲)

۲. گلکنده شهر دژی باستانی که در ۱۱ کیلومتری باختر شهر حیدرآباد و پنج کیلومتری باختر حیدرآباد کهنه، واقع در ایالت آندرا پرادش قرار دارد. قلعه گلکنده روزگاری از شهرهای مشهور مشرق زمین و اطراف آن از مراکز اصلی تولید و تجارت الماس و سنگ‌های گرانبه‌های هند به شمار می‌رفت. الماس کوه نور در سال ۱۰۳۵ ش. از همین ناحیه به دست آمد. این الماس در دوره حاکمیت قطب‌شاهیان در این شهر، توسط میرزا محمد میرجمله، وزیر مشهور ایرانی عبدالله قطب‌شاه، به شاه جهان پادشاه گورکانی هند تقدیم شد و در آنجا ماند و در سال ۱۱۱۷ ش. به دست نادر شاه رسید (سعیدالهی، ۱۳۸۹).



تصویر شماره ۴. نمونه کتابت در صفحات مختلف نسخه

به غیر دو صفحه آغاز هر جزء، سایر صفحات قرآن دارای حاشیه ابری با نقوش تزئینی و برگ‌های پیچ و خم‌دار و عناصر ختایی مانند انواع گل‌های برگ مویی، لاله عباسی و شاه عباسی و اسلیمی‌های ماری شکل است که در برخی از صفحات، قسمت‌هایی از نقوش در درون نقوش قلمدانی محدود شده‌اند. نقوش این صفحات با رنگ لاجورد و مسی روشن تزئین شده است. (تصویر شماره ۵)



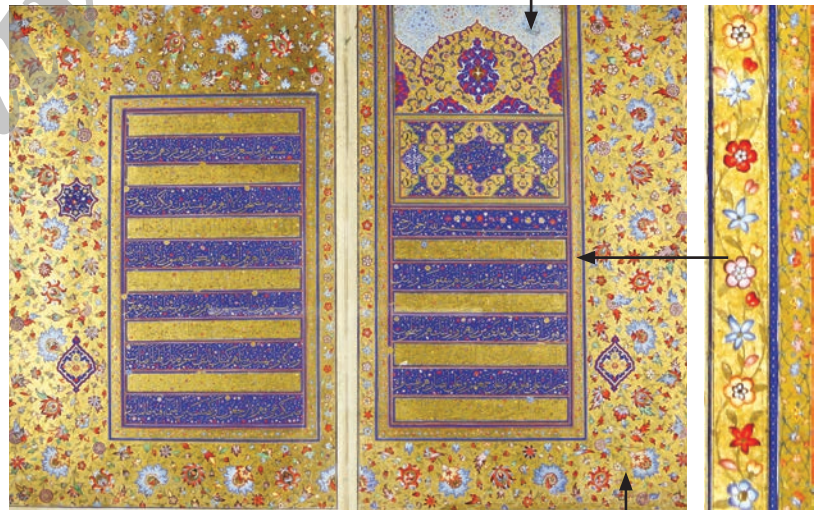
تصویر شماره ۵. نمونه تزئینات حاشیه صفحات

تمامی سرسوره‌ها به خط رقاع جلی، با سفیداب تحریردار بر روی زمینه زرّین و درون نقوش قلمدانی با دو سرترنج کتابت شده است. سرسوره‌ها در زمینه زربویش، مذهب به نقوش گل و برگ‌های ختایی است که درون جداول زرّین، لاجورد و شنکرفی قرار دارد. (تصویر شماره ۶)



تصویر شماره ۲

آغاز سوره بقره (صفحه ۵) با سر لوح مزدوج تاجی شکل با کتیبه قلمدانی ترنج‌دار، در زمینه لاجورد و زر، منقوش به نقوش اسلیمی و ختایی و حاشیه‌ای با نقوش گل و برگ ختایی و اسلیمی ماری تزئین شده است. متن آن جدول بندی گردیده و در زمینه و فاصله میان سطرها، یک در میان از زربخته و خام و لاجورد استفاده شده است. (تصویر شماره ۳)



تصویر شماره ۳

دو صفحه آغاز هر جزء، مانند دو صفحه ابتدای سوره بقره، دارای تذهیب پرکار است. این صفحات نیز دارای حاشیه‌سازی مذهب به لاجورد و زر پخته و خام و کتابت در اقلام زرّین و لاجورد با حسن تقارن و حسن مجاورت در دو سطر مجدول بوده که بین سطرها، آن، زراندازی شده است. تمام صفحات نیز دارای جداول متعدّد زرّین، مشکئی، شنکرف و لاجوردند. (تصویر شماره ۴)



به نقوش اسلیمی و ختایی کتابت شده است. فالنامه در دو صفحه مذهب، درون دو لوح منقوش به نقوش اسلیمی و ختایی با کتیبه‌های مستطیلی شکل کتابت شده است. اشعار فالنامه به خط نستعلیق بر روی زمینه لاجورد و زر به سفیداب و زر تحریر شده، رقم کاتب نیز در خانه انتهایی این قسمت به زر بر روی زمینه متفاوت آمده است. (تصویر شماره ۹)



تصویر شماره (۶) نمونه سر سوره‌های مختلف

اغلب علایم فواصل آیات به شکل دایره توپر زرین و گل‌های شش‌پر گوناگون در رنگ‌های متفاوت نقش شده است. (تصویر شماره ۷)



تصویر شماره (۷)

هر ده آیه با پیروی از سنت تذهیب هندی به وسیله حرف «ع» (به نشانه کلمه عشر) و تقسیم‌بندی‌های کلی‌تر به وسیله ترنج‌های مذهب و مزین در حواشی صفحات مشخص شده است. (تصویر شماره ۸)



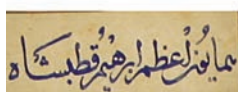
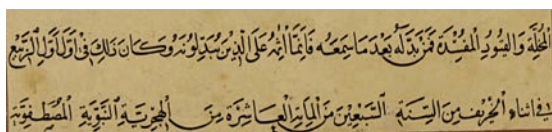
نمونه تصویر شماره (۸)

شماره حزب و جزو و نصف جزو و... به خط ثلث و به شنگرف یا مشکی در حاشیه صفحات نوشته شده است. دعای ختم قرآن به خط ریحان به سفیداب و زر درون دو لوح با کتیبه‌های ترنجی‌شکل مذهب و منقوش



تصویر شماره (۹) نام کاتب در انتهای فالنامه

وقف‌نامه در دو صفحه به خط نسخ خفی در آخر قرآن نوشته شده است. (تصویر شماره ۱۰)



تصویر شماره (۱۰) تاریخ وقف و نام واقف در وقف‌نامه

جلد

جلد قرآن، بسیار نفیس و ارزشمند و به صورت دورو با تکنیک سوخت معرق، سرطله‌دار زرین با چرم ساغری بوده که همزمان با خود قرآن، در قرن ۱۰ هجری قمری ساخته شده است. درون جلد دارای تزیینات سوخت تحریری و هر لت شامل متن و دو حاشیه است. متن در مرکز شامل یک ترنج و چهار ابرو بر زمینه لاجورد است و اطراف ترنج، نقوش اسلیمی ضربی زراندود شده قرار دارد. حاشیه اول دارای ۸ کتیبه و ۴ سرگوشه است که آیه‌الکرسی به خط ثلث در آن نوشته شده و حاشیه دوم شامل ۲۶ کتیبه کوچک با یک دایره در بین کتیبه‌ها است. (تصویر شماره ۱۱)

جلد قرآن، بسیار نفیس و ارزشمند و به صورت دورو با تکنیک سوخت معرق، سرطله‌دار زرین با چرم ساغری بوده که همزمان با خود قرآن، در قرن ۱۰ هجری قمری ساخته شده است. درون جلد دارای تزیینات سوخت تحریری و هر لت شامل متن و دو حاشیه است. متن در مرکز شامل یک ترنج و چهار ابرو بر زمینه لاجورد است و اطراف ترنج، نقوش اسلیمی ضربی زراندود شده قرار دارد. حاشیه اول دارای ۸ کتیبه و ۴ سرگوشه است که آیه‌الکرسی به خط ثلث در آن نوشته شده و حاشیه دوم شامل ۲۶ کتیبه کوچک با یک دایره در بین کتیبه‌ها است. (تصویر شماره ۱۱)

یادداشت‌ها و سجع مهر

این قرآن در سال‌های متفاوت عرض دید دارد؛ برای مثال تاریخ‌های ۱۱۰۴-۱۱۹۶-۱۲۶۹-۱۲۷۰-۱۲۷۲-۱۲۸۶-۱۲۹۱-۱۳۱۱ هـ.ق را می‌توان بر روی برخی از صفحات آن مشاهده کرد.

پشت صفحه یک این مصحف نفیس، نه یادداشت عرض دید و در پایان پس از دعای ختم قرآن و دو صفحه تفأل و دو صفحه یادداشت وقف با تاریخ «غره ربیع الاول سال ۹۷۰ هجری»، و نام واقف همایون اعظم ابراهیم قطب‌شاه مشاهده می‌شود.

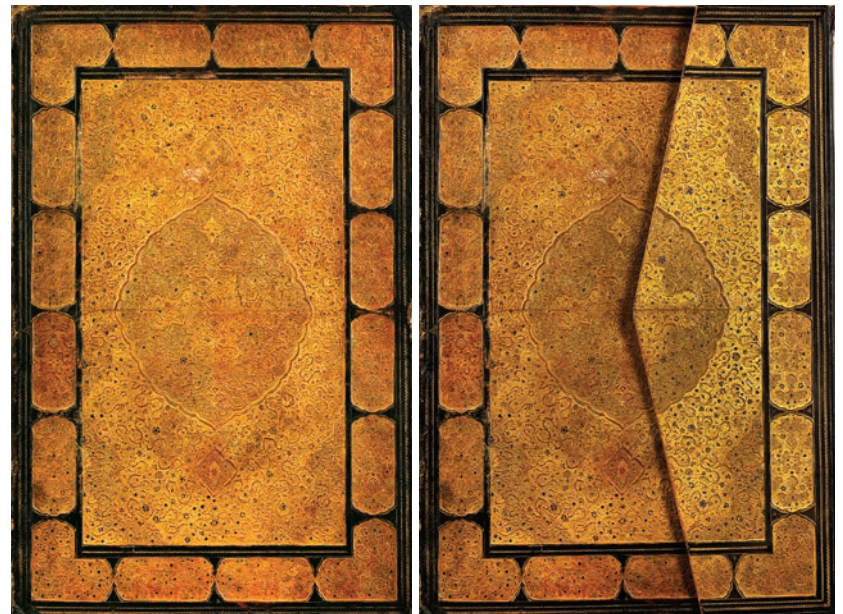
اثر مهر بر صفحات مختلف وجود دارد؛ پشت صفحه ۱، اثر دوازده مهر دیده می‌شود که دو مورد آن مربوط به تاریخ ۱۰۷۲ هـ.ق است. در پایان قرآن دو مهر در صفحه سوره اخلاص و سه مهر در صفحه پایانی، یکی با تاریخ ۱۰۳۲ هـ.ق مشاهده می‌شود. سجع برخی از مهرها شامل «سید سعید انصاری»، «عبدالراجی فضل الله»، «عبدالحی‌الرضوی»، «مؤید الدوله»، «متولی باشی»، «العبد محمدالرحیم» و... هستند. (تصویر شماره ۱۳)



تصویر شماره (۱۱)



تصویر شماره (۱۳)



تصویر شماره (۱۲)

عبدالقادر علاوه بر اقلام سته به خط نستعلیق نیز مسلط بود و نمونه‌ای از کارهای وی را به خط نستعلیق در فال‌نامه‌های انتهای نسخه‌ها می‌توان مشاهده کرد. چهار نسخه از قرآن‌های کتابت شده توسط وی در گنجینه آستان قدس رضوی، چهار نسخه در توپکاپی استانبول و یک نسخه در مؤسسه نور لندن نگهداری می‌شود. برخی از این قرآن‌ها مهر قطب‌شاهیان را بر خود دارد (خلیلی، ۱۳۸۱: ۱۹۶ و گلچین معانی، ۱۳۴۷: ۱۹۰). از نکات جالب توجه، مکاتبات و مراوداتی است که بین عبدالقادر حسینی شیرازی با علیرضا عباسی^۳ بوده است. در کتابخانه آستان قدس رضوی مرقعی چهار صفحه‌ای به خط نستعلیق با پلاناندازی و مذهب با حاشیه حل‌کاری به خط علیرضا عباسی وجود دارد که برای میر عبدالقادر حسینی شیرازی در مشهد به سال ۱۰۰۸ هـ.ق کتابت شده است. (تصویر شماره ۱۵)



تصویر شماره (۱۵)

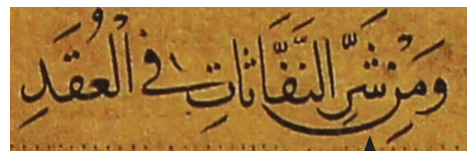
قسمت انتهایی از صفحه چهارم مرقع شماره ۵۸۰۳ موجود در کتابخانه آستان قدس رضوی (آغداشلو، ۱۳۹۱: ۸۵)

۳. علیرضا عباسی تبریزی، از معروف‌ترین خوشنویسان دوره صفوی است که در خط ثلث نظیر نداشت. او در خط ثلث و نسخ شاگرد ملا علاء بیک و در نستعلیق شاگرد محمدحسین تبریزی بوده است. علاوه بر مهارت در نستعلیق و ثلث، در انواع خطوط نسخ، محقق، رفاع، ریحان، توقیع و تعلیق نیز استادی کامل و ماهر بوده است. علیرضا در دربار شاه عباس کبیر می‌زیسته و تا سال ۱۰۳۸ هـ.ق حیات داشته است. گرانبهارترین اثری که از او باقی است، قرآن بزرگ کتابخانه آستان قدس رضوی است. از آثار خط ثلث او در مشهد کتیبه گنبد حرم امام رضا (علیه‌السلام) در پوشش خارجی آن است که طلاکاری شده، متن این کتیبه که در چهار ترنج و به عربی نوشته شده، حاکی از زیارت شاه عباس از حرم و تزئین آن به دستور وی به سال ۱۰۱۰-۱۰۱۶ هـ.ق (۹۷۸-۹۸۴ ش) است. در داخل گنبد، در منتهی‌الیه چهار دیوار حرم که زیر طاق گنبد واقع شده، سوره جمعه به خط ثلث علیرضا عباسی نوشته شده است. کتیبه طلای صندوق قبر و ضریح مطهر شامل آیه الکرسی، اشعار فارسی به خط نستعلیق و کتیبه‌های صلوات خاصه روی الواح طلا با تاریخ ۱۰۱۱ هـ.ق، دو کتیبه در ایوان‌های عباسی در ضلع غربی و شرقی صحن کهنه (انقلاب) با تاریخ ۱۰۲۱ هـ.ق، کتیبه گلوی گنبد خواجه ربیع با تاریخ ۱۰۲۴ هـ.ق و کتیبه اندرون گنبد خواجه ربیع با تاریخ ۱۰۲۶ هـ.ق هنوز باقی است که نمونه بهترین کتیبه‌های ثلث به خط علیرضا عباسی است (هراتی، ۱۳۸۷: ۲۰۳، ۲۰۶).

میر عبدالقادر حسینی شیرازی

در تذکره خط و خطان آمده است: «... و میر عبدالقادر حسینی علیهم‌الرحمه هم از خوشنویسان شیرازند و اکثر خوشنویسان کرمان و فارس و عراق که نام برآورده‌اند ریزه خوار ایشانند» (اصفهانی، ۱۳۶۹: ۲۱۸). میرعبدالقادر اهل شیراز بوده و در اواخر قرن دهم هجری قمری برای خدمت به سلاطین قطب‌شاهی گولکوندا به هندوستان مهاجرت کرده است. وی در «گلکنده دکن»، پایتخت سلاطین قطب‌شاهی، اقامت داشته و قرآن‌های زیادی کتابت کرده که تعدادی نسخه کامل از وی باقی مانده است. این نسخ نشان می‌دهد که پرکاری از ویژگی‌های کتابت وی بوده است. با توجه به نسخه‌های موجود، وی تا اوایل قرن یازدهم به کتابت قرآن می‌پرداخته است. شیوه کار وی در ابتدا نزدیک به شیوه تیموری و رنگ لاجورد با مقدار کمی رنگ طلائی رنگ غالب آثار وی بوده است. با بررسی یکی از نسخه‌های توپکاپی مشخص می‌شود که در فاصله سال‌های ۹۸۵-۹۷۰ هـ.ق) تاج الدین حیدر برای تذهیب و تزئین نسخه‌ها با وی همکاری داشته و با توجه به شیوه تاج الدین حیدر، می‌توان حدس زد که دو نسخه از نسخ آستان قدس رضوی نیز توسط وی تذهیب شده است (فدایی، ۱۳۹۲: ۹-۱۱).

در مجموعه ناصر خلیلی، قرآن تک جلدی به شماره QUR ۲۴۸ وجود دارد که احتمالاً در هند کتابت شده است. اگر چه تذهیب آن به شیوه هنرمندان ایرانی در اواخر قرن دهم هجری است ولی دست‌خط آن کمی با نمونه موجود در آستان قدس رضوی متفاوت است و قوس حروف «ن» و «ی» در حالت آخر، به شکلی مبالغه‌آمیز امتداد یافته است (خلیلی، ۱۳۸۱: ۱۹۶). (تصویر شماره ۱۴)



تصویر شماره (۱۴)

قرآن تک جلدی به شماره QUR ۲۴۸ موجود در مؤسسه نور لندن، محل کتابت: ایران یا هند، تاریخ کتابت: حدود ۹۸۳-۱۰۰۹ هـ.ق (خلیلی، ۱۳۸۱: ۱۹۹)

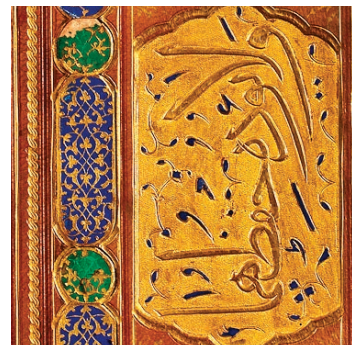
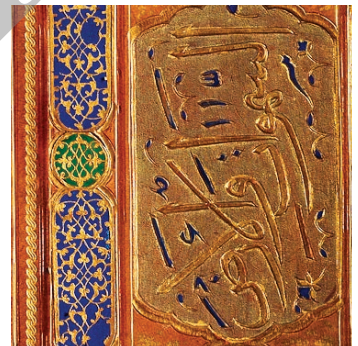


نتیجه:

سلاطین قطب‌شاهی به مذهب تشیع و به خصوص حضرت رضا (علیه‌السلام) ارادت ویژه‌ای داشته‌اند و زمین‌ها و موقوفات زیادی بر بارگاه امام رضا (علیه‌السلام) وقف نموده‌اند. در میان نسخه‌های خطی کتابخانه آستان قدس نسخ زیادی وجود دارد که توسط آنها وقف شده است.

عبدالقادر حسینی شیرازی در زمره افرادی است که به خدمت سلاطین قطب‌شاهی درآمد و برخی از نسخ قرآنی به خط وی، مهور به مهر قطب‌شاهیان است. قرآن شماره ۱۰۶ پرکارترین و نفیس‌ترین اثر این هنرمند است که در نهایت دقت کتابت و تذهیب شده است. سود جستن از رنگ‌های غنی و شفاف، تزیینات فراوان، استفاده از ابرهای پیچان، پرکاری و استفاده زیاد از لاجورد و زر از ویژگی‌های بارز این قرآن است. با وجود آن که به احتمال زیاد این قرآن در هند کتابت شده است و تأثیرات نگارگری هند را می‌توان در تزیینات برخی از صفحات آن به خصوص در نقوش دو صفحه آغاز سوره بقره و برخی نقوش دیگر و همچنین استفاده از رنگ‌دانه‌های هندی را در تزیینات این قرآن مشاهده کرد، ولی عناصر مکتب شیراز در این قرآن غالب است.

اگر چه این قرآن را عبدالقادر از ابتدا به سفارش ابراهیم قطب‌شاه برای آستان مقدس رضوی در هند کتابت کرده، با توجه به اینکه خود ایرانی و اهل شیراز بود و با توجه به قراین در ایران نیز حضور داشته، تأثیر نگارگری هند را می‌توان در تزیینات آن مشاهده کرد. همان‌طور که نگارگری هند بسیار نزدیک به نگارگری ایران بوده و اکثر نقاشان و مذهبیان آن دیار ایرانی بوده‌اند، نگارگری هند نیز در هنر کتاب آرایه مسلمانان تأثیر گذاشته و آن را دارای ظاهری زیبا و فریبنده کرده است.



منابع:

- ۱- اصفهانی، میرزا حبیب. (۱۳۶۹). تذکره خط و خطاطان شامل خطاطان، نقاشان، مذهبیان و قاطعان و جلدسازان ایرانی و عثمانی بانضمام کلام الملوک. ترجمه رحیم چاوش اکبری. تهران. کتابخانه مستوفی.
- ۲- آغداشلو، آیدین، حسینی، محمد مجتبی، عرفانیان دلاور، مسعود. (۱۳۹۱). شاهکارهای هنری در آستان قدس رضوی: منتخب قطعات نستعلیق. مترجم بابک جهانی. مشهد. سازمان کتابخانه‌ها، موزه‌ها و مرکز اسناد آستان قدس رضوی، مؤسسه آفرینش‌های هنری آستان قدس رضوی.
- ۳- خلیلی، ناصر. (۱۳۸۱). مجموعه هنر اسلامی. ج سوم. دیوید جیمز، نیل. ف. صفوت. مترجم: پیام بهتاش. سر ویراستار انگلیسی: جولیان رابی. ویراستار فارسی: ناصر پورپیرار. کارنگ. تهران.
- ۴- سعیدالهی، امیر. (۱۳۸۹). روابط قطب‌شاهیان هند با پادشاهان صفوی (۱). بازمینی شده در ۷ آذر ۱۳۸۹، از {<http://rasekhoon.net/article/show/16048>}
- ۵- صادقی علوی، محمود. (۱۳۹۲). قطب‌شاهیان. دانشنامه جهان اسلام. تاریخ انتشار الکترونیکی ۱۳۹۲، از {<http://www.encyclopaediaislamica.com>}
- ۶- ضابط، حیدررضا. (۱۳۷۷). تشیع در شبه قاره هند. پژوهش‌های اجتماعی اسلامی (اندیشه حوزه). شماره ۱۲ (۲۱) صفحه - از ۸۲ تا ۱۰۲
- ۷- فدایی، مجید. (۱۳۹۲). کاتالوگ فراخوان دوسالانه تذهیب‌های قرآنی. مشهد. آفرینش‌های هنری آستان قدس رضوی.
- ۸- کرمی، مجتبی. (۱۳۷۳). نگاهی به تاریخ حیدرآباد دکن. تهران. دفتر مطالعات سیاسی و بین‌المللی.
- ۹- گلچین معانی، احمد. (۱۳۴۷). راهنمای گنجینه قرآن. مشهد. آستان قدس رضوی. اداره کتابخانه آستان قدس رضوی.
- ۱۰- هراتی، محمد مهدی. (۱۳۸۷). هنرپژوهی در برگزیده قرآن کریم به خط و کتابت علیرضا عباسی/ تحقیقی و شرح فنون و آرایه‌های هنری. تهران. فرهنگستان هنر. مشهد. آستان قدس رضوی، مرکز آفرینش‌های هنری آستان قدس رضوی.

