

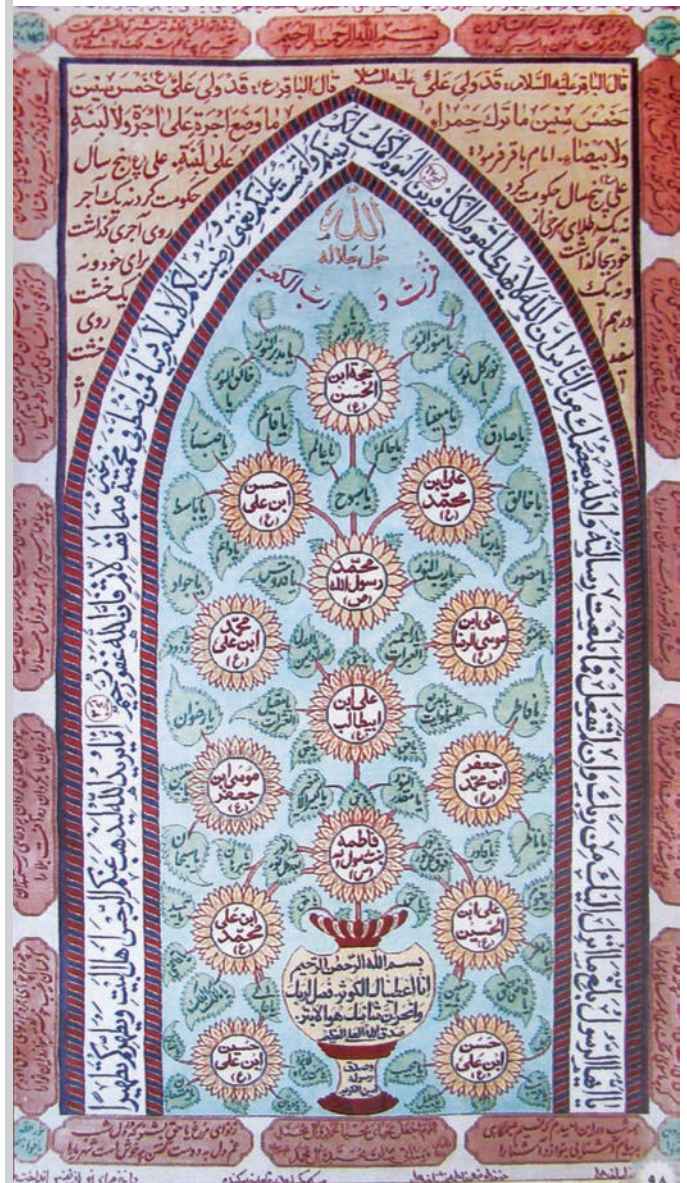
## تجزیه و تحلیل نشانه‌های تصویری موجود در تابلو فرش شجره طیبه در موزه آستان قدس رضوی با توجه به آرای هناری کربن

حسین عابد دوست\* زیبا کاظم پور\*\*

چکیده:

تابلو فرش شجره طیبه، یکی از آثار نفیس موزه آستان قدس رضوی است. این قالی ابریشمی همان طور که از نامش روشن است، درختی پاک را به تصویر کشیده است که نام و اسامی چهارده معصوم، گل‌ها و اسامی پروردگار برگ‌های آن است. متن حاضر سعی دارد به روش توصیفی - تحلیلی به بررسی ساختار اثر و محتوای آن پرداخته و ارتباط ساختار و عناصر بصری اثر را با مفاهیم محتوایی آن بیان کند. تفسیر چگونگی تلفیق نمادهای کهن ایرانی مانند درخت زندگی، سبزه، گل آفتابگردان با مفاهیم و نمادهای شیعی از اهداف این پژوهش است. مطالعه ویژگی‌های بصری اثر نشان می‌دهد که این اثر مجموعه‌ای از نشانه‌های تصویری و نوشتاری است که مفاهیم ضمنی آن از تعامل هماهنگ و همسوی میان نشانه‌های نوشتاری و تصویری القا شده است. نشانه‌های تصویری برگرفته از هنرهای کهن ایران (سبزه، درخت زندگی، قوس محراب، گل آفتابگردان) و نیز هنرهای سنتی ایران (شیوه ترکیب بندی، تقسیم سطوح، رنگ‌ها و...) است. مفاهیم نمادین نشانه‌های تصویری با نشانه‌های نوشتاری هماهنگ است. برجسته‌ترین این نشانه‌ها سبزه، نماد برکت و باوری است که مزین به سوره کوثر است. طرح درخت زندگی که منشا حیات و زندگی و نماد برکت است، مزین به نام حضرت فاطمه زهرا(س)، حضرت محمد(ص) و ائمه اطهار(ع) و نیز اسامی مقدس پروردگار و نیز گل آفتابگردان که نماد نور است و مزین به اسامی چهارده معصوم(ع). با بررسی آرای هناری کربن درباره مبانی نظری هنر شیعی می‌توان چیدمان عناصر بصری و نوشتاری این اثر را مورد مطالعه قرار داد.

واژگان کلیدی: نشانه تصویری، فرش، شجره طیبه و آستان قدس رضوی



تابلو فرش شجره طیبه، گنجینه نفایس رضوی

\* دانشجوی دکتری تاریخ تطبیقی و تحلیلی هنر اسلامی، دانشکده هنر، دانشگاه شاهد، تهران  
Hossienabeddoost@yahoo.com  
\*\* دانشجوی دکتری پژوهش هنر، دانشکده هنر، دانشگاه شاهد، تهران  
zkazempoor@yahoo.com

## مقدمه:

تجزیه و تحلیل اثر هنری یکی از راه‌های دریافت و انتقال آگاهی درباره‌ی اثر هنری است. در واقع تجزیه و تحلیل یک اثر، روشی است که در نهایت به فهم بهتر و کشف مفاهیم پنهان در اثر می‌انجامد. این نوع پژوهش مبتنی بر تمرکز بر عناصر بصری و چگونگی ارتباط آنها با یکدیگر و نیز تحلیل این روابط و عناصر بر اساس مبانی نظری ویژه است. این نوع پژوهش اگر همراه با ارزیابی و داوری باشد در حوزه نقد هنری قرار می‌گیرد. متن حاضر ابتدا به توصیف یکی از آثار مجموعه آستان قدس رضوی پرداخته، عناصر بصری و کیفیات بصری و نیز نوشته‌ها و اجزای آن را توصیف کرده است. این اثر، تابلو فرش شجره طیبه است که طرح و ساختار ویژه‌ای دارد. با تکیه بر نظریات نشانه‌شناسی و تأملات نمادپردازانه می‌توان به شناسایی بهتر فرم‌های موجود در این اثر پرداخت و نیز مفاهیم و محتوای پنهان در پس نشانه‌های تصویری را تفسیر کرد. مفاهیمی که می‌تواند نماینده تفکر شیعی هنرمند و سواد بصری برگرفته از فرش‌های سنتی ایران باشد؛ تلفیقی که به خوبی و به شکل خلّاق در این اثر ظهور یافته است، خواه به شکل خودآگاه و یا به شکل ناخودآگاه. آنچه مسلم است هیچ اثر هنری خلق نمی‌شود که برگرفته از ذهنیات، باورها و تجربیات هنرمند نباشد. بالاخص اثری این چنین که هدیه‌ای خالصانه برای حرم امام محبوب شیعیان ایران، حضرت علی بن موسی الرضا (ع) باشد. تجزیه و تحلیل این اثر و مقایسه آن با آرای هانری کربن، نویسنده و متفکر سنت‌گرا، نکات ظریفی را درباره موضوع، فرم و محتوای تابلو فرش شجره طیبه آشکار خواهد کرد.

## ۱- توصیف اثر:

فرش محرابی- درختی؛ جنس تار و پود و پرز آن از ابریشم است. ابعاد آن ۸۵×۱۴۰ سانتی‌متر است. در مجموع ۱۴ رنگ در آن به کار رفته است. فرش حاضر توسط خانم سیده فریده موسوی بافته شده است (گنجینه نفایس رضوی، ۹۸، ۱۳۸۷). طرح اصلی این تابلو فرش درختی است که ریشه در گلدانی دارد مزین به سوره کوثر و بر شاخه‌های آن گل‌های آفتابگردان تصویر شده است که نام آنها اظهار (ع) و حضرت محمد (ص) بر روی این گل‌ها نوشته شده است. نام شجره طیبه برگرفته از آیه‌ای از قرآن کریم است که در آن سخن پاک را به درختی پاک تشبیه کرده است:

أَلَمْ تَرَ كَيْفَ صَرَبَ اللَّهُ مَثَلًا كَلِمَةً طَيِّبَةً كَشَجَرَةٍ طَيِّبَةٍ أَصْلُهَا ثَابِتٌ وَفَرْعُهَا فِي السَّمَاءِ (ابراهیم، ۲۴)

آیا ندیدی که خدا چگونه مثل زده، سخنی پاک که مانند درختی پاک است که ریشه‌اش استوار و شاخه‌اش در آسمان است.

برگ‌های این درخت به تعداد سال‌های عمر شریف پیامبر اکرم (ص) بوده، ۶۳ نام از نام‌های خداوند در درون آنها بافته شده است. ۱۴ گل آفتابگردان، نشان دهنده ۱۴ معصوم است و در میان برگ‌ها که اسامی پروردگار هستند قرار دارد (همان). در حاشیه دور محراب سه آیه معروف تبلیغ (مائده ۶۷)، کمال دین (مائده ۳) و تطهیر وجود دارد. این سه آیه از جمله آیاتی هستند که علمای اهل شیعه و برخی علمای اهل سنت در باب امامت حضرت علی (ع) پس از پیامبر (ص) بیان می‌کنند (علم الکتاب، ۱۳۸۷). در دو طرف طاق محراب، دو روایت به نقل از امام محمد باقر (ع) در باب عدالت نوشته و بافته شده است با این مفهوم که عدالت شاخص‌ترین عنصر حکومت ولایت اهل بیت علیهم‌السلام است. حاشیه این اثر مزین به شعر شاعر معروف معاصر، استاد شهریار، درباره عدالت حضرت علی (ع) بوده که در بالای محراب صلوات و سلام خاص حضرت زهرا (س) و اولاد او نقش شده است (گنجینه نفایس رضوی، ۱۳۸۷، ۹۸).

## ۲- تجزیه و تحلیل ساختاری اثر

حاشیه فرش شامل پنج قاب همراه با کتیبه نوشتاری در محور طولی و سه قاب کتیبه‌دار در محور عرضی است که به شکل متقارن تکرار شده است. مهم‌ترین کتیبه موجود در میانه عرض بالایی فرش قرار دارد، جایی که نوک محراب بر آن تأکید و اشاره دارد. این قاب مزین به کتیبه «بسم الله الرحمن الرحیم» است. در مجموع، دیگر قاب‌های کتیبه‌دار حاشیه فرش، اشعار معروف شهریار در وصف حضرت علی (ع) را دربر گرفته اند.

حاشیه بعدی حاشیه باریک است که از خطوط مورب پیچان سورمه‌ای و سرخابی تشکیل شده و قوس محراب را تشکیل می‌دهد. کتیبه بزرگ سفیدرنگی در میان این دو نوار حاشیه باریک قرار دارد که مزین به آیاتی از کلام خداوند است که «الیوم اکملت لکم دینکم» در رأس محراب قرار گرفته و نقطه تأکید ویژه‌ای است. این آیه نزدیک‌ترین نوشته به کلمه «الله» در زیر رأس محراب است.

اما مهم‌ترین عنصر تصویری این قالی در زمینه آن دیده می‌شود. ساختار کلی طرح متقارن است و قالی تقارن طولی مرکزی دارد؛ یعنی اگر خطی از میانه عرض قالی از بالا به پایین رسم شود، طرح‌های زمینه در سمت چپ و

بالایی قالی که دو سوی قاب «بسم الله الرحمن الرحيم» قرار گرفته‌اند، حکایت از معرفت و دل‌آگاهی شاعر نسبت به مقام بزرگ امام علی(ع) دارد که با مفهوم خط افق هماهنگ است.

« به جز از علی که گوید به پسر که قاتل من چو اسیر  
توست اکنون به اسیر کن مدارا»  
«نه خدا توانمش خواند نه بشر توانمش گفت متحیرم چه  
نامم شه ملک لافتی را»

در بالای قالی فراتر از قاب‌های کتیبه نیز سلام و صلوات بر محمد(ص) و اهل بیتش و حضرت فاطمه زهرا(س) دیده می‌شود که نقطه‌نهایی این قالی است. سلام و درود نیز با مفهوم خط افق هماهنگ است.

سنگین‌ترین وزن بصری در پایین قالی قرار دارد، جایی که گلدان مرکزی بر آن قرار گرفته است. نقطه تأکید، نقطه آغاز و منشا شکل‌گیری طرح در این قالی سبوی یا گلدان است.

### ۳- توصیف و تحلیل رنگ:

مجموعه رنگ‌های به‌کاررفته در این اثر، کرم استخوانی، سفید، قهوه‌ای بسیار روشن، قهوه‌ای تیره، خاکی، زرد اخراپی (اکر) سبز تیره، مایه‌های سبز- سفید، قرمز و سورمه‌ای است. کلیه رنگ‌های زمینه حاشیه و فرش، رنگ‌های روشن و سرد و تنها رنگ گرم تصویر، زرد اخراپی به‌کاررفته در گلدان و گل‌های آفتابگردان است که می‌تواند نمادی از گرما و روشنایی نور باشد. رنگ قرمز و قهوه‌ای درجات بعدی رنگ گرم است. قوس محراب نیز تضاد و هم‌نشینی رنگ سرد و گرم را نشان می‌دهد. به نظر می‌رسد میزان وسعت رنگ سرد و گرم متعادل است.

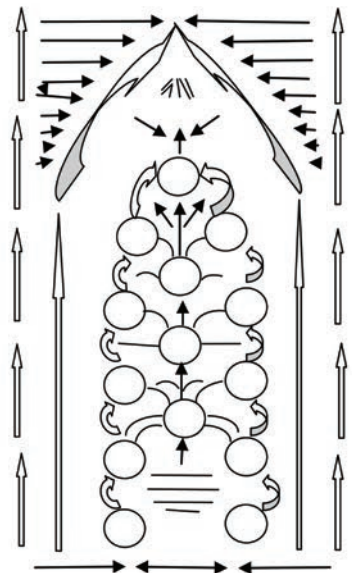
### ۴- تفسیر اثر

ارتباط نمادها و نشانه‌های تصویری هنر کهن ایران با نشانه‌های نوشتاری شیعی در تابلو فرش شجره طیبه: در تحلیل روابط نشانه‌های تصویری موجود در این قالی می‌توان دو نوع اساسی از نشانه‌ها را در نظر گرفت: دسته اول نشانه‌های تصویری مانند گلدان، برگ سبز درخت مرکزی، گل‌های آفتابگردان و نیز شکل محراب است. دسته دوم نشانه‌های نوشتاری است که مجموعه‌ای از آیات قرآنی و اسامی پروردگار و ادعیه و احادیث و شعر فارسی را دربرمی‌گیرد. این نشانه‌های نوشتاری با خطوط نسخ و نستعلیق نگاشته شده‌اند و لایه‌ای اصلی و مفهوم‌ساز برای نشانه‌های تصویری هستند. آنچنان‌که روشن است این نوشته‌ها فلسفه و مبانی تفکر شیعی را نشان می‌دهد که با توجه به پر کردن فضای کل اثر می‌تواند

راست بر هم منطبق می‌شوند. البته کتیبه‌های نوشتاری با یکدیگر متفاوتند. یک گلدان مرکزی بر این محور تقارن در پایین قالی قرار دارد و درختی از آن نشأت می‌گیرد که چهار گل آفتابگردان در رأس آن قرار گرفته است. این چهار گل چهار سطح دایره‌ای و چهار نقطه تأکید را تشکیل داده است که گل آخر با برگ‌هایی به کلمه «یا نور نور» مزین است و به عبارت «الله جل جلاله» در زیر رأس محراب اشاره دارد.

جهت مسلط این تابلو حرکت روبه بالا را نشان می‌دهد (جهت رو به بالا ایستایی و اشتیاق را القا می‌کند) (استینسون، ۱۳۹۰، ۱۱۴). سطوح دایره‌ای گل‌های آفتابگردان نیز حرکت رو به بالا را نشان می‌دهد. (تصویر ۱) این جهت‌ها نیز در راستای جلب توجه به کلمه الله است. نکته جالب توجه این است که گل‌های آفتابگردان که جهت چشم را به سمت کلمه «الله» هدایت می‌کنند، مزین به نام‌های مبارک ائمه و اهل بیت(ع) هستند و با مفهوم هدایت انسان به سوی خداوند که ویژگی ائمه است هماهنگی صوری و معنایی دارد. ریز جهت‌هایی که توسط برگ‌ها ایجاد شده نشانه‌هایی تصویری هستند که حرکت و جوشش را در سرتاسر تابلو ایجاد کرده و خاصیتی پرکننده برای زمینه قالی ایجاد کرده‌اند. این ریزجهت‌ها با جهت‌های رو به بالا و چرخش چشم به سمت بالا هماهنگ هستند. در مجموع حرکت‌های رو به بالا و حرکت مورب در این قالی غالب است، هر چند حرکت‌های افقی نیز بسیار است اما بیش‌تر این حرکت‌های افقی چشم را به محور طولی قالی سوق می‌دهد. حرکت‌های افقی قاب‌های حاشیه بالایی قالی مزین به «بسم الله الرحمن الرحيم» و اشعاری از شهریار است. در حاشیه پایینی قالی نیز دعای «اللهم اجعل محیای محیا محمد و آل محمد» دیده می‌شود و اشعاری از شهریار که همگی می‌تواند با مفهوم خط افق

که آرامش، سکون و اطمینان است (استینسون، ۱۳۹۰، ۱۱۴)، مرتبط باشد. «به نام خداوند بخشنده مهربان»، لحظه‌ای از آغازی با اطمینان به نیرویی عظیم است. «خداوند زندگی و مرگ را همراه با محمد و آلش قرار بده»، نیز دعایی با اطمینان و آرامش قلبی است و کتیبه «همه شب به این امیدم که نسیم صبحگاهی / به پیام آشنایی بنوازد آشنا را» نیز امید و انتظار نیکی است که با مفهوم آرامش و اطمینان قلبی هماهنگ است و نیز کتیبه «ز نوای مرغ یاقق بشنو که در دل شب / غم دل به دوست گفتن چه خوش است شهریارا» حکایت از شیرینی دعا و مناجات در برابر مقام بزرگ الهی دارد. دو کتیبه شعری موجود بر قاب‌های عرض



تصویر ۱ - ساختار تابلو فرش شجره طیبه

نماینده تفکری جهانی باشد.

مهم‌ترین بخش تزئینی اثر که از نام آن نیز مشخص است، درخت یا شجره است. این درخت در مرکز طولی قالی قرار دارد و همه طراحی اثر را تحت تأثیر قرار داده است. اما یک نکته مهم در این اثر دیده می‌شود: درخت ریشه در گلدانی به رنگ زرد اخراپی با تزئینات قهوه‌ای تیره دارد. سبوی نماد برکت و باروری است (پوپ، ۱۰۵۶، ۱۳۸۷) چنان که در متون کهن ایرانی آمده است بیش‌تر آن را برای نازل کردن باران به کار می‌برده‌اند (همان). سبوی و تنگ آب، نماد آب‌های کیهان است. نماد ایزد نیکوکار و مؤنث و مادر کبیر که آب‌های زندگی و باروری را در همه جهان می‌پراکند (کوپر، ۹۲، ۱۳۸۶). این عنصر تصویری همواره با درخت حیات یا درخت زندگی که مظهر نیروهای رشد یابنده حیات و جوشش زندگی است، ارتباط دارد. در این قالی، سبوی همراه با درختی است که گل‌های آن اسامی ائمه اطهار (ع) است. این نشانه‌های تصویری که در هنر کهن ایران جزو مظاهر زندگی و حیات است و جزو نشانه‌ها و نمادهای مؤنث به حساب می‌آید، مزین به نشانه‌های نوشتاری است که جالب توجه است. "انا اعطیناک الکوثر، فصل لربیک وانحر، ان شائتک هوالابتر"، ما تو را (چشمه) کوثر دادیم، پس برای پروردگارت نمازگزار و قربانی کن، دشمنت خود بی‌تبار خواهد بود (تصویر ۲).

نشانه نوشتاری، همراهی کلمه کوثر به معنای چشمه‌ای جوشان در بهشت با سبوی را نشان می‌دهد. شأن نزول این آیات را برای حضور مبارکه حضرت فاطمه الزهرا (س) دانسته‌اند و مفهوم کلی آیات هدیه کوثر به پیامبر است و دعوت به نماز و قربانی و تذکر تباهی نهایی دشمنان است. همه این مفاهیم با مفهوم برکت هماهنگ است. پس یک عنصر تصویری زنانه و مؤنث با مفهوم باروری در فرهنگ کهن ایران که با مفهوم آب عجین است در این تصویر مزین به نام کوثر (آب) و مفهوم برکت است. چرا که مثل فاطمه زهرا (س) همانند چشمه‌ای است که همواره جوشان است و این مفهوم با شجره طیبه که آغاز آن فاطمه زهرا (س) و شاخه‌های آن ۱۲ امام از فرزندان اوست هماهنگ است. دو برگ از دهنه گلدان سرچشمه می‌گیرد کلمه "یا حق" بر آن نگاشته شده است و در میان این دو برگ، نزدیک‌ترین نشانه تصویری، گل آفتابگردانی است که نشانه نوشتاری "فاطمه بنت رسول الله (س)" بر آن حک شده است. این گل منشأ شاخه‌هایی است که گل‌هایی را در میان گرفته‌اند و نام گل‌ها اسامی ائمه اطهار (ع) در اطراف و نام علی بن ابی‌طالب و محمد رسول الله و حجة ابن‌الحسن

در محور مرکزی است که جهت آن اشاره به نام خدا دارد. گل‌ها هدایت‌گر چشم به نقطه اصلی تابلو یعنی کلمه الله است.

نشانه نمادین دیگر، گل آفتابگردان است. این گل نماد پرستش و شیدایی است؛ زیرا بنده‌وار تابع خورشید است (کوپر، ۱۸، ۱۳۸۶) از این رو از نشانه‌هایی است که با خورشید و نور ارتباط تنگاتنگی دارد. ائمه اطهار (ع) از آنجا که تجلیات الهی هستند، با نشانه‌های تصویری مرتبط با نور و روشنی (گل آفتابگردان) همراهند.

در این تابلو فرش، نزدیک‌ترین نشانه تصویری به سبوی، گل آفتابگردانی است که مزین به نام حضرت زهرا (س) است. این گل تنها گل آفتابگردانی است که با اسامی پروردگار در سوره نور، احاطه شده است (نور فوق نور، نور بعد کل، یا مقدرالنور، یا کبیرالنور) (تصویر ۲).

چند نکته مهم درباره نقش‌پردازی سبوی و گل آفتابگردان و نشانه‌های نوشتاری موجود بر آن قابل تأمل است:

۱- نشانه سبوی و نام حضرت زهرا (س) در پایین صفحه ارجحیت این نماد تصویری و نشانه نوشتاری را به دیگر نشانه‌ها نشان می‌دهد و می‌توان از آن با نام نشانه‌های تصویری بنیادین یا آغازین یاد کرد.

۲- تقدّم این نشانه‌های تصویری از نظر مفهوم، هماهنگ با تقدّم نشانه‌های نوشتاری بر آن نسبت به سایر نشانه‌هاست.

۳- این نشانه تصویری سنگین‌ترین سطح و نقطه جلب توجه صفحه است.

۴- این نشانه‌های تصویری با اسامی نام خداوند ارتباط تنگاتنگی دارد؛ به‌ویژه گل آفتابگردان مزین به نام حضرت فاطمه زهرا (س) با آیاتی از نور احاطه شده است.

۵- در این تصویر بعضی از اعداد مقدّس شیعی نیز به چشم می‌خورد. عدد یک نماد یگانگی، وحدت و آغاز (سبوی و تک درخت، عدد یک را تداعی می‌کنند) در میان اقوام باستانی عدد یک نماد وحدت نخستین، آغاز امور و آفریننده مجموع امکانات است (بهزادی، ۳۹۱، ۱۳۸۴). عدد ۵، نشانه پنج تن مقدّس (گلبرگ‌های اطراف گل‌های آفتابگردان عدد پنج را تداعی می‌کنند) و عدد ۱۲ و ۱۴ (تعداد گل‌های آفتابگردان) نشانه چهار معصوم و دوازده امام است.

برای تفسیر مفاهیم ضمنی این نوع ارتباط بصری نشانه‌ها می‌توان به مطالبی از هانری کرین اشاره کرد که به تفصیل در کتاب ارض ملکوت به آن پرداخته است.

در این تصویر نام فاطمه زهرا آغاز حرکت درخت است



تصویر ۲ سبوی مزین به سوره ی کوثر و نام حضرت فاطمه زهرا همراه با یا مقدرالنور، یا نور بعد کل نور، یا نور فوق کل نور

شفافیت می‌دهد، بی‌آنکه چیزی از آن را به عنوان خویشتن خویش آنان نگاه بردار (کربن، ۱۳۹، ۱۳۸۷).

هانری کربن مقام فاطمه زهرا(س) را مقدم بر پیامبران می‌داند:

«مقام حضرت فاطمه(س) همان مرتبت تجلی آنان است، چراکه مرتبت وجودی او همان مرتبت نفس است، در هر مرتبه از وجود و نیز مرتبت وجودی فاطمه، سوفیا، صورت دوم کلیت مدارج معرفت و حکمت عالیه بدان درجه از تمامیت است که مقام و تقدّم پیامبران از نظر معرفت خدا، به آنان از حضرت فاطمه(س) منوط است. اینان که خود، در بین یکصد و بیست و چهار هزار نبی عالی‌مقام‌تر بودند، آنان که پیش از حضرت محمد(ص) رسالت الهی یافتند تا کتاب آسمانی را ظاهر سازند. آنان خود هنوز هم از مقام حضرت فاطمه -سوفیا- فروترند. چرا که جمیع معارف آنان، وحی‌ها و قدرت‌های معجزات آنان از حضرت فاطمه(س) ناشی می‌شود؛ زیرا فاطمه -سوفیا- لوح محفوظ است.» (همان، ۱۴۱).

### نتیجه‌گیری:

ساختار کلی تابلو فرش شجره طیبه در مجموعه آستان قدس رضوی، تعامل هماهنگ و همسوی نشانه‌های نوشتاری و تصویری موجود در قالی شجره طیبه را نشان می‌دهد. این اثر نماینده‌ای از تفکر و باورهای شیعی هنرمند همراه با سواد بصری برگرفته از هنرهای کهن و هنر سنتی ایرانی - اسلامی است. در اثر حاضر نشانه‌ها و نمادها حضوری فعال و وحدتی ارگانیک را به نمایش گذاشته‌اند به شکلی که ترکیب فرم و نشانه‌ها هم‌سو و هماهنگ با مفاهیم ضمنی آنهاست. این همسویی در ترکیب و چیدمان گل‌ها، جهت روبه بالای درخت مرکزی و حرکت برگ‌ها به خوبی مشاهده می‌شود که همگی جهت چشم را از نقطه پایینی اثر به نقطه بالای اثر که رأس محراب و کلمه الله است، هدایت می‌کند. در این اثر، نشانه تصویری سبو سنگین‌ترین وزن بصری را در پایین صفحه ایجاد کرده است و نقطه آغاز حرکت روبه بالای تصویر است. حرکتی که به نام الله، نام خداوند متعال منتهی می‌شود. این نشانه از نظر نمادین در هنر کهن ایران نماد برکت است و با مفهوم باروری، فراوانی و حیات‌بخشی ارتباط تنگاتنگی دارد. همین مفهوم را در آیه‌ای که زینت بخش سبو است می‌توان دریافت. سوره کوثر که شأن نزول آن را مفسرین تولّد حضرت فاطمه زهرا(س) دانسته‌اند و مفهوم کلی آن هدیه کوثر به پیامبر و دعوت به نماز و قربانی و تذکر تباهی نهایی دشمنان است. این سبو آغاز طرح است و

و سبو مزین به سوره کوثر، نزدیک‌ترین نشانه تصویری به نام فاطمه زهرا(س) است. به عبارت دیگر اولین گل آفتابگردان مزین به نام حضرت زهرا(س) است. کربن، فاطمه زهرا(س) را بنیاد و آغاز ارض مافوق ملکوت یاد کرده است: «فاطمه در هیأت لاهوت، به منزله ارض مافوق ملکوت که بنیاد و سنگ زیر بنای آن است و در زمین عالم خاک به منزله دختر و روح پیغمبر(ص) و به عنوان بخشنده اصل و منشا به کسانی (است) که به نوبه خود نفس پیغمبرند یعنی سلسله دوازده امام. وی تجلی الهی و ولایت است. وی جمع النورین، برخوردارگاه دو نور پیغمبری و نور ولایت است. به واسطه اوست که خلقت از مبدأ امر بالطبع حکیمانه است و امامان صاحبان حکمتی هستند که به پیروان و شیعیان خود منتقل می‌کند؛ زیرا حکمت در نفس است» (کربن، ۱۳۸۷، ۱۴۴). در این متن، کربن، فاطمه زهرا(س) را جمع النورین، برخوردارگاه نور ولایت و پیغمبری می‌داند و از این جهت می‌توان دلیل احاطه نام فاطمه زهرا(س) را با اسامی و القاب خداوند در سوره نور بیان کرد. به نظر کربن "مقام فاطمه به درست برابر با صورت خورشید است، که خورشید بدون آن نه تابندگی دارد و نه حرارت. به همین سبب است که به فاطمه، نامی منسوب به خورشید داده‌اند. فاطمه زهرا(س) فاطمه تابناک، فروزان. کلیه عوالم با این نور فاطمه(س) تشکیل شده است" (کربن، ۱۴۰، ۱۳۸۷). کربن در جای دیگری مطلبی را نوشته است که می‌تواند چرایی تقدّم نشانه تصویری و نوشتاری فاطمه زهرا(س) نسبت به ائمه و حتی پیامبر اکرم(ص) در این قالی را تبیین کند: "ائمه اثنی عشر(ع) که وظیفه ارشاد معنوی و ولایت را پس از رسالت پیغمبر(ص) حضرت محمد(ص) عهده‌دار شده‌اند، شخص پیغمبر(ص) و دخترش فاطمه(س) که سرسلسله و اصل دودمان بوده‌اند، این هیأت چهارده معصوم، نه تنها از نظر ظهور عارضی، موقت شخص آنان در این دنیا، بلکه از جهت واقعیت وجودهای ازلی و ابدی و پیش از این عالم، نیز مورد تأمل واقع شده‌اند. ذات آنان اساساً در زمره تجلیات الهی است. آنان اسما و صفات الهی‌اند» (همان، ۱۳۴) بنابراین، دوازده امام(ع) در ذات ربانی خود با پیغمبر(ص) و فاطمه زهرا(س) هیأت چهارده معصوم را تشکیل می‌دهند (همان). موقع و مقام و نقش حضرت فاطمه(س) در این هیأت، مفهومی برتر و مقدم دارد (همان، ۱۳۵). بدون شخص فاطمه(ع) نه تجلی امامت وجود خواهد داشت و نه ولایت امام؛ زیرا هیأت این وجودهای نوری همان مکان غیب الهی است. نور آنان به ذات، نور الهی است. لطافت آنها به آن نور امکان



