

گونه‌شناسی و بررسی کاشی‌کاری حرم مطهر رضوی در دوران معاصر

هادی خورشیدی*

چکیده:

از جمله مهم‌ترین تزیینات معماری حرم مطهر امام رضا علیه السلام، هنر کاشی‌کاری است. منظور ما در این مقاله از کاشی‌کاری معاصر شامل آثاری است که پس از دوران قاجار تا کنون ساخته شده است. شاید رسیدن به یک تقسیم‌بندی و شاکله مشخص در گونه‌شناسی این کاشی‌ها کار چندان آسانی نباشد چرا که به تناسب فضا از روش‌ها و سبک‌هایی متعدّد در خلق این آثار بهره گرفته شده است. در مجموع برخی از این آثار کاملاً با سبک‌های تیموری و صفوی سازگارند و برخی دیگر که در فضاهای نوساز قرار گرفته‌اند بیشتر سلیق روز را به خود گرفته‌اند. در نمونه‌سازی و جایگزینی کاشی‌های نو به جای کاشی‌های فرسوده غالباً پیروی و الگوبرداری از طرح و رنگ اصیل اثر مدّ نظر بوده است. کاشی‌کاری معاصر به طرز آشکار از طرح‌ها و شیوه‌های سایه‌پردازی و گل‌فرنگی‌های قاجاری پرهیز شده و در عوض پایبندی به سبک و سیاق دوره صفوی بسیار مشهود است.



*کارشناس ارشد مرمت آثار تاریخی
Hkhorshidi2733@gmail.com

مقدمه:

هنر کاشی‌کاری از مهم‌ترین تزیینات وابسته به معماری در هنر ایران دوره اسلامی است. مجموعه بناهای حرم مطهر امام رضا علیه السلام در طول تاریخ خود مورد توجه معماران و هنرمندان بوده است. کاشی‌کاری به عنوان هنر تزیینی غالب در نماهای بیرونی و برخی نماهای داخلی مجموعه معماری حرم شناخته می‌شود به طوری که سطحی از نماها و بدنه‌های حرم را نمی‌توان یافت که عاری از کاشی‌کاری باشد. اولین کاشی‌ها در روضه منوره و محراب‌های آن در اوایل قرن ششم همزمان با دوره سلجوقی به شکل کاشی زرین فام ساخته شد. در دوره تیموری شاهد اوج اعتدالی کاشی معرق در مسجد گوهرشاد هستیم. همزمان با ساخت صحن عتیق در سده یازده در عصر صفوی کاشی معرق و هفت رنگی جایگاه خود را در تزیین نماهای بیرونی صحن و رواق گنبد الله‌وردی‌خان پیدا کرد. در عصر قاجار کاشی‌های هفت‌رنگ با طرح‌های گل و بوته، گل فرنگ و پرند برای تزیین صحن نو(آزادی) به کار رفت. تا کنون در پژوهش‌های تخصصی این حوزه بیشتر به کاشی‌کاری ادوار تاریخی پرداخته شده و کمتر کاشی‌های معاصر مورد توجه واقع شده است. در این مقاله برآنیم تا سبک‌ها و انواع کاشی‌های معاصر به کار رفته در حرم مطهر را مورد بررسی و تحلیل قرار دهیم.

تحولات معماری حرم در دوره معاصر

لازم است قبل از پرداختن به موضوع کاشی‌کاری معاصر، نگاهی گذرا به تحولات معماری حرم در عصر حاضر داشته باشیم. در دوران معاصر که خود دو دوره زمانی قبل و بعد از انقلاب اسلامی را شامل می‌شود، تحولات ساختاری زیادی در عرصه معماری حرم مطهر روی داده است. در دوره پهلوی، مقارن سال ۱۳۵۴ ش. تخریب‌های گسترده و بی‌ملاحظه‌ای صورت گرفت (سعادت، ۱۹۷۶: ۵۳؛ عطاردی، ۱۳۷۱: ۱۶۳). به احتمال قوی آثاری که در آن دوره تخریب شده، اعم از مدارس علمیه، تیمچه‌ها، کاروانسراها و خانه‌های تاریخی، خود دارای کاشی‌های بالارزشی بوده‌اند. متأسفانه هیچ سند تصویری که وضعیت آن بناها را از نظر کاشی‌کاری معلوم کند، وجود ندارد. از جمله بناهایی که متأسفانه در دهه‌های اخیر تخریب شد و رواق دارالولایه به جای آن ساخته شد، مدرسه بالاسر از آثار دوران تیموری بود. برنارد اوکین در کتاب معماری تیموری در خراسان شرح مبسوطی از بنا و تزیینات کاشی آن ارائه داده است (اوکین، ۱۳۸۶: ۷۹۳).

در دوران پس از انقلاب اسلامی، صحن‌های جدید ساخته شده، محل و عرصه‌ای برای هنرنمایی هنرمندان کاشی‌کار بوده است. صحن‌های قدس، جمهوری اسلامی، جامع رضوی، هدایت، غدیر و کوثر؛ ساختمان کتابخانه و رواق‌های جدیدالاحداث دارالحججه، دارالولایه، دارالحکمه و دارالهدایه از جمله آثار پس از انقلاب است. از بین رواق‌ها فقط رواق دارالحکمه دارای کاشی‌کاری است و رواق‌های دیگر کاشی‌کاری مختصری دارند؛ اما صحن‌های نام‌برده شده و صحن امام خمینی که در سال‌های اخیر به رواق تبدیل شد، دارای تزیینات مفصل کاشی‌های معرق و معقلی است.

کاشی‌کاری معاصر در رواق‌های تاریخی

تعدادی از رواق‌های قدیمی اماکن متبرکه در دوران معاصر کاشی‌کاری شده‌اند. برخی از این کاشی‌ها به‌جای آینه‌کاری‌های سابق دوره قاجار ساخته شده‌اند؛ مانند روضه منوره که دارای آینه‌کاری‌هایی به سبک قاجاری بوده^۱ و در سال‌های ۱۳۴۴-۱۳۴۵ ش. آینه‌ها برداشته و کاشی‌کاری شده است (آستان قدس رضوی دیروز امروز، ۱۳۵۶: ۱۲۳). رواق دارالضیافه نیز که بخشی از آن در اصل کاشی داشته و بخش اعظم آن آینه‌کاری بوده است، در سال ۱۳۵۰ ش. تماماً با کاشی معرق پوشانده شد. مسجد بالاسر در سال ۱۳۴۵ ش. با کاشی‌کاری معرق زینت یافت. رواق دارالذکر که در واقع حیاط مدرسه علی‌نقی میرزا بوده است، در سال ۱۳۵۵ ش. با کاشی‌های معرق نفیس آراسته شد. (تصویر ۱) رواق دارالشکر نیز در سال ۱۳۸۶ ق. کاشی‌کاری گردید (مؤتمن، ۱۳۴۸: ۱۴۰).

تصویر ۱: نمای کاشی‌کاری رواق دارالذکر، کاشی‌کاری معاصر



نمونه بسیار نادر و قابل توجه در سال‌های اخیر، احیای کاشی‌های زرین‌فام، به‌منظور تزیین فضای سرداب مقدس حضرت رضا علیه‌السلام است. این کاشی‌های نفیس به دست استاد مهدی قانبیگی، از استادان معاصر سفال ایران ساخته شده است (مصاحبه با مهدی قانبیگی، ۱۳۹۰).

در مجموع در دوران معاصر، هنر کاشی‌کاری به‌عنوان تزیین غالب در معماری فضاهای بیرونی و نماهای خارجی بناها شناخته می‌شود. در نماهای داخلی رواق‌های جدید دارالولایه، دارالوجه و دارالهدایه و فضاهای داخلی کتابخانه مرکزی، بیشتر از گچ‌بری، آینه‌کاری و نقاشی استفاده شده است.

هنر کاشی‌کاری معاصر با سابقه و پشتوانه عظیم فرهنگی و تاریخی خود، به‌ویژه در مجموعه حرم مطهر رضوی توانسته به‌خوبی میراث‌دار فرهنگ و هنر غنی گذشتگان باشد.

ویژگی‌ها و سیر تحولات کاشی‌کاری معاصر

شاید برشمردن ویژگی‌هایی مشخص برای کاشی‌های دوران معاصر کار چندان ساده‌ای نباشد؛ چرا که این کاشی‌ها در هر ناحیه از مجموعه بناهای حرم مطهر دارای شاخص‌ها و ویژگی‌های خاص خود است و بنا به هدفی که مورد نظر بوده و عرصه آزادی عمل طراح و کاشی‌ساز، متفاوت است. در برخی رواق‌ها و فضاهای که جایگزینی کاشی قدیمی با کاشی نو مورد نظر بوده، طرح گذشته برداشته شده و همان طرح با کاشی‌های جدید ساخته و نصب شده است. در مواردی نیز تغییراتی در طرح و رنگ اتفاق افتاده است؛ مانند تغییرات عمده‌ای که در طرح کاشی‌های گنبد مسجد گوهر شاد و قسمت بالایی مناره آن روی داده است.^۲

در تعدادی از رواق‌های تاریخی مانند کاشی‌های روضه منوره، مسجد بالاسر و رواق دارالضیافه، طرح و اجرا بسیار اصیل و زیبا و پرکار انجام پذیرفته است. در این فضاها به‌سبب قدمت و ارتباط آن با فضاهای کاشی‌کاری شده، کاشی‌های بسیار اصیل (از نظر طرح و رنگ) با حفظ سنت‌ها و سبک‌های کاشی دوره صفوی اجرا شده‌اند. (تصویر ۳)

رواق دارالضیافه خود از آثار دوره ناصری است که سطح دیوارهای آن با آینه‌کاری‌های قاجار پوشیده بود، اما پوشش ضلع غربی آن که در واقع سردر ورودی گنبد الله‌وردی خان است، با کاشی‌های معرق نفیس عصر صفوی پوشیده شده بود. بنابراین بخشی از رواق آینه‌کاری قاجاری و یک جانب

کاشی‌کاری صحن‌ها و فضاهای ارتباطی جدید

راهروهای ارتباطی بین صحن عتیق و بست بالا و پایین، راهروی ارتباطی بین بست پایین و صحن نو و راهروهای ارتباطی صحن نو به‌سوی رواق امام خمینی از دیگر مجموعه‌های کاشی معرق معاصر است. نماهای صحن جمهوری اسلامی، قدس و جامع رضوی غالباً با کاشی معرق پوشش یافته است اما در صحن‌های جدیدتر شامل صحن هدایت، غدیر و کوثر بیشتر نماسازی‌ها با کاشی معقلی زینت یافته است. در سردر ایوان جنوبی صحن نو، بخش دیگری از کاشی‌کاری معرق با طرح‌های نوین اجرا گردیده است. (تصویر ۲)

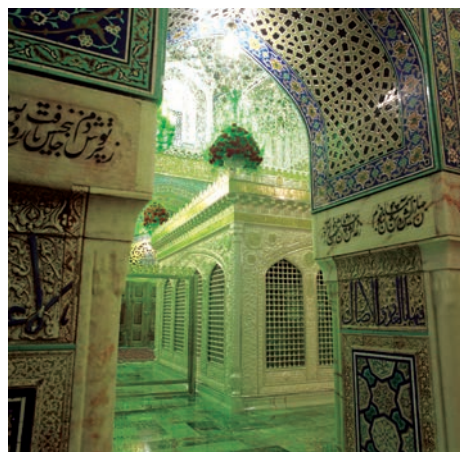


تصویر ۲: نمای کاشی‌کاری سردر ایوان جنوبی صحن نو، دوره معاصر

ایوان بزرگ جنوبی صحن جامع رضوی (ایوان ولی عصر) که هم‌اکنون (۱۳۹۲) کارهای نهایی کاشی‌کاری آن در حال انجام است، تماماً با مقرنس‌های بسیار پرکار و عظیم پوشانده شده که در نوع خود کم‌نظیر است.

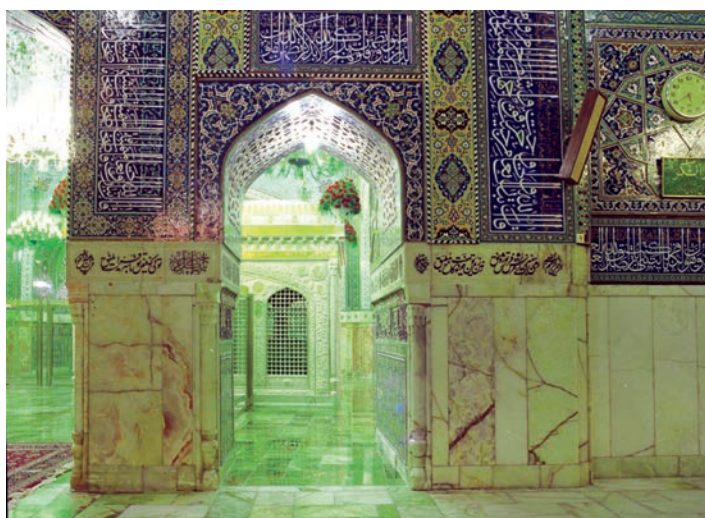
در مجموع سطوح وسیعی از نماهای جدید با کاشی معرق، معقلی و تا اندازه‌ای کمتر با کاشی هفت‌رنگ زینت یافته است. از کاشی زیررنگی تقریباً استفاده نمی‌شود؛ مگر در موارد بسیار خاص و سفارشی، مانند جایگزینی کاشی‌های زرین‌فام روضه منوره با کاشی زیررنگی مشابه. از کاشی با طرح گل‌بوته (گل‌فرنگ) به شیوه معاصر در فضاهای محدودی از قبیل ورودی‌های حرم مطهر استفاده شده است.

نقوش گره و اسلیمی و ختایی تشکیل می‌دهد و گره شش و شمسه، در نمای اصلی و گره شش و طبل که برداشتی از نقش کاشی‌های قدیمی ازاره است، در زیر طاق‌های چهارگانه اجرا شده است. (تصویر ۵)

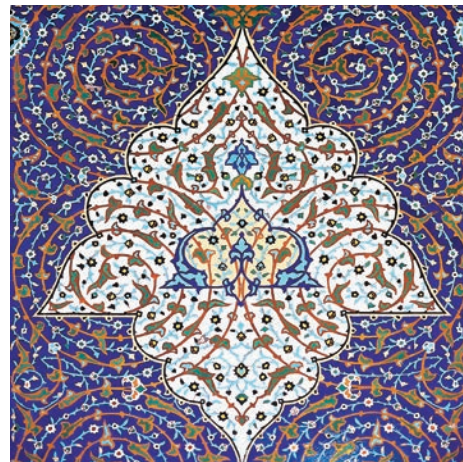


تصویر ۵: کاشی‌کاری روضه منوره، دوره معاصر

مدرسه علی‌نقی میرزا در سال ۱۳۵۵ ش. با تغییراتی تبدیل به فضای زیارتی شد و تمامی سطوح آن از بالای ازاره و تمامی سقف آن با کاشی معرق پرنقش و زیبا پوشانده شد. سقف آن طاسه‌بندی گردید و چهار کنج هر طاسه، با مقرنس‌های بسیار زیبا و کاربندی‌های پوشیده با کاشی تزیین شد. سقف رواق دارالشکر نیز که آینه‌کاری بود، پس از پیروزی انقلاب با کاشی‌های معرق نفیس جایگزین شد (عطاردی، ۱۳۷۱: ۲۸۰). (تصویر ۶)

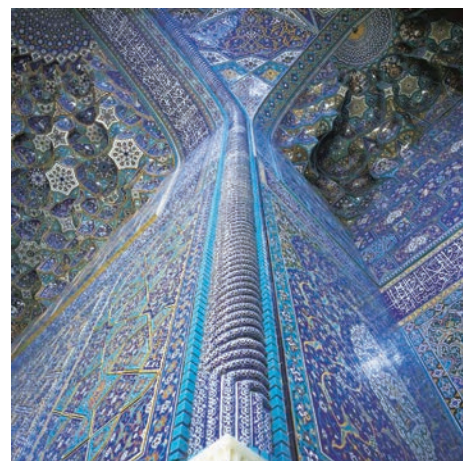


تصویر ۶: کاشی‌کاری رواق دارالشکر، دوره معاصر



تصویر ۳: قاب کاشی معرق به سبک صفوی، مسجد بالاس، دوره معاصر

آن کاشی‌کاری صفوی بود. در حدود سال‌های ۱۳۵۰ ش. پس از تعمیرات کلی و سازه‌ای، آینه‌ها برچیده شد و با حفظ سبک و سیاق کاشی‌های صفوی گنبد الله‌وردی‌خان، تمام سطوح داخلی بنا با کاشی‌های معرق پوشانده شد (آستان قدس دیروز و امروز، ۱۳۵۶: ۵۶). (تصویر ۴)



تصویر ۴: کاشی‌کاری رواق دارالضیافه، یک صفت آن متعلق به عصر صفوی بوده و بقیه صفت‌ها در دوره معاصر به همان سبک صفوی کاشی‌کاری شده است. (تصویر از آرشیو مرکز اسناد و مطبوعات کتابخانه مرکزی آستان قدس رضوی)

روضه منوره نیز در دوره قاجار آینه‌کاری شده بود که در سال‌های ۱۳۴۴-۱۳۴۵ ش. آینه‌کاری‌های آن برچیده (آستان قدس دیروز و امروز، ۱۳۵۶: ۸۱) و سطح دیوارها در تمامی چهارصفت گنبدخانه از بالای کتیبه سنگی (منبت نستعلیق) تا زیر کتیبه ثلث علیرضا عباسی، با کاشی‌های معرق بسیار زیبا و پرکار پوشانده شد. طرح این کاشی‌ها را

از ویژگی‌های بسیار شاخص کاشی‌های معرق معاصر، تنوع رنگی آنهاست. کاشی‌های قدیمی طیف رنگی محدودتری، شامل لاجوردی، فیروزه‌ای، سفید، سیاه، سبز یشمی، حنایی (تغاری) و در کاشی‌های صفوی زرد اگر داشتند؛ اما در کاشی‌های معاصر باید به این فهرست، رنگ‌های سبز روشن، آبی روشن، نخودی، زرد، زرشکی و طلایی را افزود.

رنگ زرد در برخی نماسازی‌ها، مانند بخشی از کاشی‌های معرق صحن جمهوری اسلامی، به نارنجی هم تمایل پیدا کرده است. رنگ زمینه قاب‌ها نیز در کاشی‌های معاصر بسیار متنوع شده و از رنگ‌های لاجوردی، فیروزه‌ای، سفید و زرد به‌عنوان زمینه قاب‌ها استفاده شده است؛ مانند پشت‌بغل‌های ایوانچه‌ها در صحن جامع که از هر چهار رنگ به‌عنوان زمینه استفاده شده است. (تصویر ۹ و ۱۰)



تصویر ۹: لچکی کاشی معرق زمینه سفید، صحن جامع معاصر، (تصویر از نگارنده)



تصویر ۱۰: لچکی کاشی معرق زمینه زرد، صحن جامع رضوی، معاصر، (تصویر از نگارنده)

در دوره معاصر از کاشی هفت‌رنگ بسیار کمتر استفاده شده است. شاید این دیدگاه که کاشی معرق از ارزش و اعتبار هنری بالاتری برخوردار است، باعث استفاده اندک از کاشی هفت‌رنگ و رواج عام کاشی معرق شده باشد. دلیل دیگری که می‌توان برای این موضوع فرض کرد، شاید سوابق رنگ‌پریدگی کاشی‌های هفت‌رنگ در گذشته باشد. آنچه از کاشی‌های هفت‌رنگ دوره صفوی در صحن عتیق اصلیل باقی مانده، رنگ پریده شده‌اند. کاشی‌های هفت‌رنگ قاجاری صحن نو نیز رنگ پریده است و حتی کاشی‌های بسیار متأخر سردر ایوان ساعت، از سمت بست بالا خیابان، که خود جایگزین کاشی‌های هفت‌رنگی صفوی شده‌اند، رنگ‌پریدگی پیدا کرده‌اند. به همین دلیل در دهه‌های گذشته بخش اعظم آن‌ها با کاشی‌های جدید هفت‌رنگ و حتی معرق جایگزین شده‌اند.

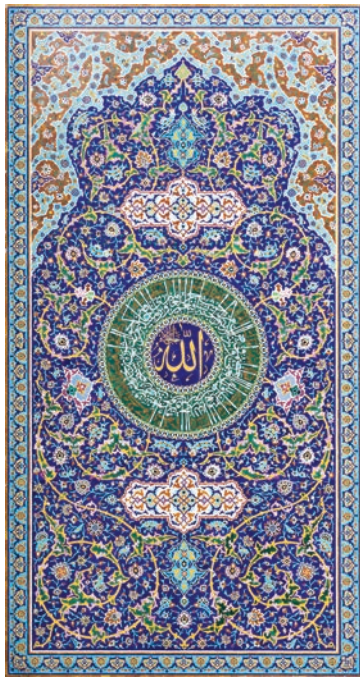
این سوابق که نیاز به مرمت و تعویض کاشی‌ها در سال‌های بعد را در پی داشته، باعث شده رغبتی به استفاده از کاشی هفت‌رنگ، علی‌رغم هزینه تولید پایین آن وجود نداشته باشد؛ تا جایی که در دهه پنجاه شمسی پس از برداشتن کاشی‌های هفت‌رنگ قاجاری ایوان طلای ناصری در صحن نو، آن را با کاشی معرق جدید بازسازی و نوسازی کردند (آستان قدس دیروز و امروز، ۱۳۵۶: ۱۰۱). این عقیده تا جایی پیش رفت که در بخش‌هایی از ایوان جنوبی صحن نو طرح‌های گل سرخی (گل‌فرنگی) قاجاری با کاشی معرق اجرا شده که در نوع خود ابداع و نوآوری به حساب می‌آید. (تصویر ۷) در کاشی‌های هفت‌رنگ معاصر با طرح گل سرخ (گل‌فرنگی) بسیار کم استفاده شده است. یک نمونه نادر از این دست در ورودی‌های جدید حرم مطهر در بست‌های بالا و پایین است. (تصویر ۸)



تصویر ۷: کاشی معرق با طرح گل فرنگی الهام گرفته از کاشی‌های هفت رنگ قاجاری، ایوان جنوبی صحن نو، معاصر، (تصویر از نگارنده)



تصویر ۸: کاشی هفت‌رنگ با طرح گل‌فرنگ، ورودی‌های جدید بالا و پایین خیابان، معاصر، (تصویر از نگارنده)



تصویر ۱۳: قاب کاشی معرق با طرح اسلیمی دهن اژدری، نمای ایوان صحن امام خمینی (سردر ورودی جنوبی صحن نو)، معاصر، این اثر زیبا به دست استاد محمد حسن رضوان طراحی شده است.



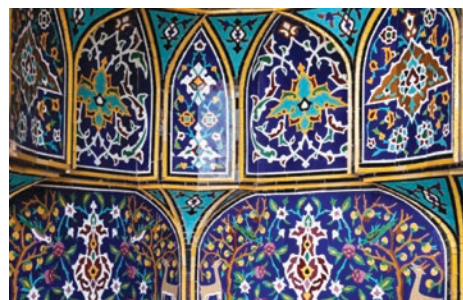
تصویر ۱۲: نمای کاشی‌کاری ایوان طلای صحن جمهوری اسلامی، معاصر، تلفیق سطوح برجسته طلایی با کاشی معرق

در دوره معاصر از نظر طراحی ابداعات نوینی در کاشی‌ها مشاهده می‌شود؛ اسلیمی‌های دهن اژدری با پیچ‌ها و چنگ‌های فراوان کاربرد وسیعی پیدا کرده است که به نظر می‌رسد از طرح قالی الهام گرفته شده باشد. نمونه چینی طرح‌هایی در نمای بیرونی ایوان جنوبی صحن نو مشاهده می‌شود. ظاهراً طراحی کاشی‌های این سردر به دست توانای مرحوم استاد محمد حسن رضوان، کتیبه‌نویس و طراح معاصر آستان قدس انجام یافته است. (تصویر ۱۳)

همچنین کاربرد وسیع‌تر نقوش حیوانی در ترکیب با طرح‌های اسلیمی و ختایی و قاب‌های گلدانی از شاخص‌های طراحی کاشی‌های معرق است. طرح‌های حیوانی عبارت‌اند از: نقش طوطی، لک‌لک، سیمرغ، طاووس، اژدها، آهو و ماهی. این نقش‌ها که به‌ویژه در قاب‌های طاق‌نمادار پایه ایوان‌ها اجرا شده‌اند، در ورودی ایوان شرقی و جنوبی صحن نو (تصویر ۱۴) و در صحن جمهوری اسلامی و ایوان شمالی صحن قدس (تصویر ۱۵)، مشاهده می‌شود. همچنین در پشت‌بغل‌ها در صحن جمهوری اسلامی از نقش سیمرغ استفاده شده است.



تصویر ۱۵: طرح پرنده، کاشی معرق، ایوان شمالی صحن قدس، معاصر، (تصویر از نگارنده)



تصویر ۱۴: کاشی معرق با طرح آهو، نمای بیرونی ایوان شرقی، صحن نو، معاصر

در رواق جدید الاحداث دارالحکمه که در سال ۱۳۸۸ ش. به اتمام رسیده، برخلاف رواق‌ها و فضاهای قدیم و جدید، رنگ زمینه کاشی‌ها از بالای ازاره تا انتهای سقف، کرم و نخودی روشن است.

رنگ طلایی به‌ندرت و در چند ناحیه استفاده شده است. یکی در ایوان عباسی صحن عتیق که نام مبارک حضرت رضا علیه‌السلام به خط ثلث در آنجا درج است (تصویر ۱۱) و دیگر در بالای پنجره فولاد همان صحن که صلوات خاصه حضرت رضا علیه‌السلام با رنگ طلایی به خط نستعلیق بر روی کاشی معرق اجرا شده است. در ایوان جنوبی صحن جامع نیز در کاشی‌های معرق از رنگ طلایی به‌وفور استفاده شده است.

به‌کارگیری رنگ طلایی به این شکل در کاشی معرق سابقه نداشته و فقط در دوره تیموری در کاشی هفت‌رنگ به شیوه‌ای متفاوت از ورق طلا استفاده شده است.



تصویر ۱۱: کتیبه ثلث به رنگ طلایی، دیوار انتهایی ایوان عباسی، صحن عتیق، معاصر

ابتکار عمل بسیار جالبی که در کاشی‌های معرق معاصر به‌عنوان یک شیوه نوین و ابداعی تجلی یافته، استفاده از قطعات برجسته برنزی طلااندود در بین کاشی‌هاست. در واقع این فن را باید تلفیق فلز و کاشی معرق نامید. در این روش قسمت‌های کتیبه‌ای برجسته و طلایی‌اند و در میان زمینه کاشی معرق واقع شده‌اند. این شیوه که طبعاً در تاریخ کاشی‌سازی معاصر ایران اهمیت خاصی دارد، ظاهراً پیش‌تر سابقه نداشته و نخستین‌بار در کاشی‌های روضه منوره و سپس در بخش‌هایی از صحن جمهوری اسلامی و به‌ویژه ایوان طلای آن استفاده شده است. (تصویر ۱۲)

است. این شیوه در نمونه‌های قدیمی به این شکل در حرم مطهر سابقه نداشته است. طرح این کاشی‌ها که در نمای بیرونی کتابخانه مرکزی به‌وفور استفاده شده، گره هندسی است و در آنجا برخی از آلات گره با نمونه‌های سفالین بدون لعاب و نقش برجسته قالبی ساخته شده‌اند. (تصویر ۱۸)



تصویر ۱۸: کاشی بدون لعاب (مهری) با نقش فرورفته در تلفیق با کاشی معرق، نمای بیرونی کتابخانه مرکزی، معاصر (تصویر از نگارنده)

کاشی‌های معاصر غالباً به شیوه سنتی و تراش دستی ساخته شده‌اند. تنها در صحن جامع به دلیل وسعت کار و محدودیت زمانی برای تکمیل فضاها از روش ماشینی (دستگاه واترجت) استفاده شده است. کاشی‌های صحن جامع از نظر جنس بدنه نیز ماشینی بوده و سرامیکی محسوب می‌شوند. در شیوه معاصر تولید کاشی، برخلاف گذشته از ملات گچ استفاده نشده و به‌منظور استحکام بیشتر از ملات ماسه سیمان برای ساختار پستی کاشی‌ها استفاده شده است. این امر اگرچه برای فضاهای جدید قابل قبول است، اما در بازسازی کاشی‌های قدیمی بایستی از ملات گچ استفاده شود تا هرگاه نیاز به مرمت و بازپیرایی داشت، به راحتی امکان برگشت پذیری الحاقات وجود داشته باشد؛ ضمن اینکه اصالت ملات‌های تاریخی مخدوش نمی‌شود.

طرح آهو در ورودی ایوان شرقی صحن نو (از سمت بیرون) در چهارقاب، هرکدام دو آهو در مقابل هم و در دو طرف یک گلدان اسلیمی، اجرا شده است. در همان قاب، گل سرخی هم کار شده است. (تصویر ۱۴) طرح فرشته فقط در سردر ورودی کتابخانه مرکزی در بست بالا خیابان دیده می‌شود. این طرح از طرح حاشیه قالبی، معروف به هفت شهر عشق موجود در موزه فرش آستان قدس به طراحی محمود فرشچیان و جعفر رشتیان برداشت و الگوبرداری شده است. (تصویر ۱۶)

طرح‌ها و ترکیب نقوش در قاب‌های کاشی بیش از هر چیز وام‌دار سبک صفوی است. کتیبه‌های خط ثلث، کوفی، نستعلیق و خطوط بنایی در رواق‌ها و صحن‌های جدید به قلم هنرمندان معاصر مانند محمدحسن رضوان، حبیب‌الله فضائلی، سیدمحمد حسینی موحد و ناصر یعقوبی نوشته شده‌اند. (نعمتی و رزاقی، ۱۳۹۱: ۴۷) بازنویسی کتیبه‌های قدیمی غالباً کار مرحوم محمد حسن رضوان، کتیبه‌نویس شهیر آستان قدس در دهه‌های گذشته است. ترکیب خط کوفی و ثلث در کتیبه‌ها (به‌صورت کتیبه مادر و بچه)، در صحن‌ها دیده می‌شود.

طرح‌های کاشی معقلی به‌ویژه در صحن‌های جدید الاحداث جامع، کوثر و هدایت و طاق‌های ورودی‌های حرم مطهر اجرا شده‌اند که برخی از آن‌ها کار استاد محمود ماهرانقش است.

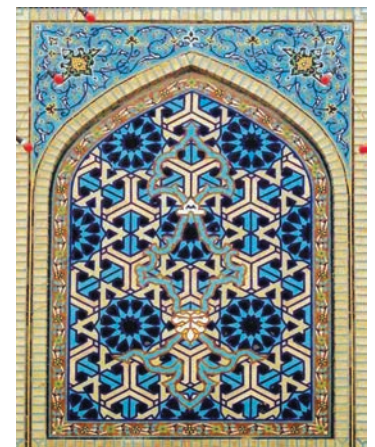
از نقوش گره به‌وفور تقریباً در همه جا به تناسب فضا استفاده شده است. نقوش گره به‌ویژه در ترکیب با طرح‌های اسلیمی و ختایی، به‌شکلی بسیار پرکار اجرا شده‌اند. نمونه‌های آن عبارت‌اند از: طاق‌های بست شیخ بهاء‌الدین در مسیر ورودی مسجد جامع گوهرشاد، بست بالا خیابان، ایوان ورودی صحن جمهوری و صحن کوثر.

کاشی‌های معرق مشبک برای ایجاد پنجره‌های مشبک هم ساخته شده‌اند. سابقه این ترکیب زیبا در حرم مطهر به عصر صفوی (غرفه بالایی ایوان ساعت صحن عتیق) بازمی‌گردد. برخی از این پنجره‌های کاشی معرق دارای نقش اسلیمی گل‌دارند، مانند پنجره‌هایی که برای تهویه در روضه منوره تعبیه شده‌اند و برخی دیگر دارای گره هندسی مشبک‌اند؛ مانند قاب‌های معرق کاشی در بست شیخ بهاء‌الدین که به کتابخانه و شبستان‌های مسجد جامع گوهرشاد راه می‌یابد. (تصویر ۱۷)

از ابتکارات بسیار جالب و قابل توجه در کاشی‌های معاصر، استفاده از قطعات سفالین بدون لعاب با نقش برجسته قالبی (کاشی مهری) در تلفیق با کاشی معرق



تصویر ۱۶: کاشی معرق، سردر ورودی کتابخانه مرکزی، معاصر، این طرح هشت فرشته را در حال سجده بر گرد یک شمشه نشان می‌دهد. در وسط شمشه عبارت محمد و علی (ع) با خط بنایی اجرا شده است. (تصویر از نگارنده)



تصویر ۱۷: کاشی معرق مشبک با طرح گره، بست شیخ بهاء‌الدین، معاصر، (تصویر از نگارنده)



تصویر ۲۰: بخشی از قاب کاشی هفت رنگ صفوی که سرهای اژدها با کاشی جدید و با طرح تغییر یافته جایگزین شده است. مقایسه کنید با تصویر ۲۱، صفه سمت راست ایوان ساعت، صحن عتیق



تصویر ۲۱: قاب کاشی معرق با طرح طاووس، اژدها و طوطی، طراحی از محمد حسن رضوان، سردر ورودی مسجد گوهرشاد از رواق امام خمینی

۱- سبک جایگزینی با حفظ اصالت طرح و رنگ:

در این روش هنرمند کاشی کار در انتخاب طرح و رنگ کاملاً به اصالت تاریخی اثر توجه داشته است. این روش در مرمت کاشی‌های قدیمی حرم در مسجد گوهرشاد، صحن عتیق و ورودی‌های آن و رواق گنبد الله‌وردی خان لحاظ شده است. این شیوه در واقع شیوه سنتی در مرمت و بازسازی کاشی‌های کهنه و آسیب دیده قدیمی است. گاهی هم کاشی جایگزین شده از نظر کیفیت طرح و اجرا مشابه اصل در نیامده است؛ مانند آنچه در بازسازی سر اژدها در قاب کاشی هفت رنگ صفوی در صحن عتیق اتفاق افتاده است. (تصویر ۲۰)

۲- سبک جایگزینی با عدم تقید به طرح و رنگ:

در این روش کاشی کار خود را ملزم به حفظ طرح و رنگ و تکنیک اثر تاریخی ندانسته است. مانند آنچه در کاشی کاری گنبد مسجد گوهرشاد و میله انتهایی مناره آن اتفاق افتاده است. همچنین در بازسازی و جایگزینی کاشی‌های هفت‌رنگی قاجاری در ایوان طلای ناصری در صحن نو که آثار دوره قاجار را با کاشی معرق جدید جایگزین کرده‌اند.

۳- سبک وابسته به اصالت‌های صفوی:

این سبک به خصوص در کاشی کاری نماهای داخلی تاریخی از قبیل رواق دارالضیافه، دارالشکر، دارالذکر، مسجد بالاسر و روضه منوره اجرا شده است. در این فضاها به خاطر تاریخی بودن و یا اتصال به کاشی‌های تاریخی عصر صفوی و به خاطر هماهنگی و ایجاد حس تداوم تاریخی سبک طرح‌های اصیل اسلیمی و ختایی مد نظر قرار گرفته است. هنرمند طراح بیش از هر سبکی وام‌دار طرح‌های اصیل دوره صفوی است.

۴- سبک پایه glandani همراه با طرح‌های جانوری:

این شیوه به خصوص توسط مرحوم محمد حسن رضوان ابداع و شیوع پیدا کرده است. (تصویر ۲۱) وی از اساتید برجسته کتیبه‌نویس و طراح کاشی در آستان قدس بود. ظاهراً و بر اساس شواهد موجود، وی در این شیوه طراحی کاشی از طرح‌های جانوری عصر صفوی در حرم مطهر الهام گرفته است. مانند قاب‌های کاشی هفت‌رنگ با طرح اژدها در صفه‌های طرفین ایوان ساعت صحن عتیق (تصویر ۲۲) و یا نقوش طاووس در کاشی‌های رواق گنبد الله‌وردی خان (تصویر ۲۳)

آستان قدس رضوی از گذشته‌های بسیار دور دارای کارگاه کاشی‌کاری بوده است. کارگاه کاشی‌سازی تا این اواخر در داخل حرم مطهر در محلی مابین ایوان نقاره‌خانه و ورودی مدرسه میرزا جعفر در صحن عتیق واقع بود و تمامی فعالیت‌های تهیه مواد اولیه از جمله لعاب‌ها و رنگیزه‌ها، تهیه بدنه‌های گلی و جسمی، رنگ‌آمیزی و نقاشی کاشی‌ها و ساخت کاشی معرق در این کارگاه انجام می‌یافت. (تصویر ۱۹)



تصویر ۱۹: کارگاه قدیمی کاشی‌سازی آستان قدس رضوی، (تصویر از آرشیو مرکز اسناد و مطبوعات کتابخانه مرکزی آستان قدس)

از سال ۱۳۷۲ ش. با تأسیس شرکت کاشی سنتی قدس، تمامی فعالیت‌های کاشی‌کاری از قبیل طراحی و ساخت و تولید کاشی در انواع مختلف معرق، هفت‌رنگ، زیررنگی و معقلی در کارگاه‌های شرکت کاشی انجام می‌شود. کارگاه‌های اصلی شرکت در روستای کنه‌بیست، در بیست کیلومتری مشهد واقع است و کارگاه‌های کوچکی هم در محدوده حرم مطهر وجود دارد. شرکت کاشی علاوه بر تولید کاشی برای مجموعه ابنیه آستان قدس، سفارش‌هایی را نیز برای دیگر اماکن مذهبی و زیارتی به انجام رسانده است. شرکت کاشی سنتی گوهرشاد، وابسته به اداره اوقاف و امور خیریه خراسان، دیگر مرکزی است که کار مرمت و بازسازی کاشی‌کاری‌های مسجد جامع گوهر شاد را به عهده داشت. از آنجا که مسجد جامع گوهرشاد دارای موقوفات مستقلی از حرم مطهر است، اداره امور آن هم تا سال ۱۳۸۰ ش. به عهده اداره اوقاف و امور خیریه خراسان بود و شرکت کاشی سنتی گوهرشاد برای تولید کاشی به همین منظور تأسیس گردید.

بحث و نتیجه‌گیری:

با توجه به مجموعه مباحث مطرح شده می‌توان گونه‌ها و سبک‌های متعدد کاشی‌کاری معاصر را به شرح زیر ارایه داد:

۵- سبک تلفیق برنز و کاشی:

این شیوه ابداعی در بخشی از کاشی‌های روضه منوره و ایوان شرقی صحن جمهوری اسلامی استفاده شده است. در این شیوه بخش‌هایی از طرح با برنز طلا اندود به صورت برجسته در بین کاشی‌ها جایگزین شده است. این شیوه را باید از ابداعات جدید در کاشی‌کاری معرق ایران دانست. (تصویر ۲۴)



تصویر ۲۴: تلفیق برنز طلا اندود و کاشی، روضه منوره، معاصر

۶- سبک متأخر و متناسب با فضاهای تازه تأسیس:

در فضاهای نوساز از قبیل صحن جمهوری اسلامی، صحن قدس و رواق دارالحکمه از آنجا که هنرمند با فضایی جدید ارتباط داشته است در عین پابندی به طرح‌ها و رنگ‌های سنتی، ابداعات و تحولات نوینی در طرح و به خصوص در ترکیب رنگ‌های جدید دیده می‌شود. بیشترین سطوح کاشی‌کاری معاصر در این گروه جای می‌گیرد. استفاده از رنگ‌های قرمز، کرم، سبز روشن، آبی روشن و طلایی از ویژگی‌های این دسته است. رنگ زمینه سفید، فیروزه‌ای، کرم و زرد در این دسته کاشی‌ها به وفور دیده می‌شود.

۷- شیوه صنعتی:

در این روش برای ساخت کاشی معرق از روش‌های ساخت سنتی و برش دستی استفاده نشده بلکه از دستگاه واترجت و کاشی صنعتی برای تولید کاشی معرق استفاده شده است. در این روش فقط طرح کاشی از سنت‌های اصیل پیروی می‌کند و فنون تولید، کاملاً ماشینی است. این شیوه صرفاً در نما سازی‌های صحن جدید جامع رضوی مورد استفاده قرار گرفته است.



تصویر ۲۲: قاب کاشی هفت رنگ با طرح ازدها، صحن عتیق، سده یازده



تصویر ۲۳: قاب کاشی معرق با طرح طاووس و طوطی، رواق گنبد اللهوردی‌خان، دوره صفوی

در مجموع می‌توان هنر کاشی‌کاری معاصر در حرم مطهر رضوی را ادامه سنت‌های کاشی‌کاری عهد تیموری و به‌خصوص صفوی دانست. در این میان ابتکارات و خلاقیت‌هایی در طرح و رنگ به وقوع پیوسته است که آن را می‌توان از ویژگی‌های زمانه ما دانست. از جمله تنوع رنگی زیاد کاشی‌ها که روحیه تنوع‌طلب انسان معاصر را می‌رساند. استفاده بیشتر از رنگ‌های نخودی در رواق‌های جدیدالاحداثی مانند رواق دارالحکمه، از گرایش سلیق معاصر به رنگ‌های روشن و خاکی حکایت دارد؛ در مقابل نمونه‌های قدیمی که رنگ آبی لاجوردی با احساس معنوی عمیق غالب است. طرح کاشی‌ها با اینکه همان طرح‌های سنتی است، اما نسبت به طرح‌های قدیمی تیموری و صفوی از بندها و گل‌های درشت‌تری استفاده شده است. کاشی‌های معاصر به طرز آشکاری از سنت‌های قاجاری دور شده و در واقع از آن عدول کرده است؛ به‌طوری‌که دیگر از طرح‌های گل سرخی و گل‌ومرغ و طرح لندنی استفاده نشده است.

پی نوشت:

۱. قاضی احمد منشی قمی در گلستان هنر به تذهیب و نقاشی روضه منوره اشاره کرده است. این تزیینات ظاهراً در عصر قاجار با آینه‌های کم‌ارزش پوشانده شدند.
۲. میله انتهای مناره مسجد گوهرشاد در اصل طرح گره داشته است اما در بازسازی‌های پس از زلزله سال ۱۳۱۵ ش. که مناره آسیب جدی دیده بود، کاشی‌های گره برداشته و به جای آن کاشی معرق با نقوش گردان اجرا شد (ماهوان، ۱۳۸۵: ۲۹۶). همچنین نمای کاشی‌کاری گنبد مسجد گوهرشاد در اصل دارای طرح‌های ترنجی به رنگ زرد در زمینه فیروزه‌ای بوده است و طی مرمت گنبد در سال‌های ۱۳۴۵ ش. با کاشی‌های ساده جایگزین می‌شود (سیدی و دیگران، ۱۳۸۶: ۷۶).

منابع:

- آستان قدس دیروز و امروز (۱۳۵۶). مشهد. آستان قدس رضوی.
- اوکین، برنارد (۱۳۸۶). معماری تیموری در خراسان. ترجمه علی آخشینی. مشهد. بنیاد پژوهش‌های اسلامی آستان قدس.
- سعادت، بیژن (۱۹۷۶). بارگاه رضا. شیراز. مؤسسه آسیایی دانشگاه پهلوی.
- سیدی، مهدی و دیگران (۱۳۸۶). مسجد و موقوفات گوهرشاد. تهران. کومه.
- عطاردی، عزیزالله (۱۳۷۱). تاریخ آستان قدس رضوی. تهران. عطارد.
- ماهوان، احمد (۱۳۸۵). «حفظ هویت و اصالت در مرمت و بازسازی». مجموعه مقالات پنجمین همایش حفاظت و مرمت اشیای تاریخی-فرهنگی و تزیینات وابسته به معماری. تهران. پژوهشکده حفاظت و مرمت آثار تاریخی-فرهنگی.
- منشی قمی، احمد بن حسین (۱۳۵۹). گلستان هنر. به تصحیح احمد سهیلی خوانساری. تهران. منوچهری.
- مؤمن، علی (۱۳۴۸). راهنما یا تاریخ آستان قدس. مشهد. آستان قدس رضوی.
- نعمتی، بهزاد، رزاقی، حسین (۱۳۹۱). هنر در حرم. مروری بر هنرهای بکار رفته در حرم رضوی. مشهد. مؤسسه آفرینش‌های هنری آستان قدس رضوی.
- منبع تصاویر به غیر از آنچه ذکر شده، آرشیو عکس مؤسسه آفرینش‌های هنری آستان قدس رضوی است.