

## چگونگی واریسی پنج برگ وقفی قرآن بایسنغری در کتابخانه آستان قدس رضوی به استناد مهرها و عرض دیده‌ها

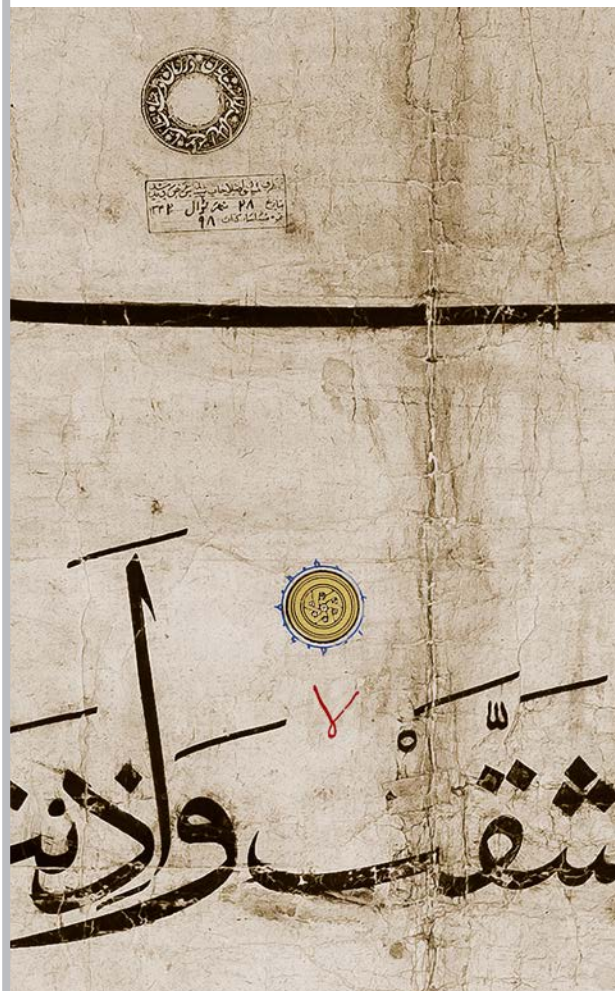
مهدی صحراگرد\*، مریم شهریاری\*\*

### چکیده

بر پنج برگ از قرآن بایسنغری مهرها و عرض دیده‌هایی است که به استناد کهن‌ترین‌شان این پنج برگ دست‌کم از سال ۱۱۹۶ق در این مجموعه موجود بوده است. این نکته نشان می‌دهد این برگ‌ها پیش از انتقال برگ‌های بقعه امام‌زاده ابراهیم، مستقیماً بر حرم امام رضا(ع) وقف شده و دست‌کم پس از انتقال‌شان از سمرقند به خراسان سرگذشتی متفاوت داشته‌اند. بررسی مهرها و عرض‌های ثبت شده بر این برگ‌ها نشان می‌دهد در کتابخانه آستان قدس رضوی دو روش برای واریسی نسخه‌ها رایج بوده است: نخست واریسی درونی کتابخانه که اغلب بدون ضرب مهر رسمی است، دو دیگر واریسی رسمی و فهرست‌برداری نسخه‌ها که با حضور متولی یا نماینده‌او انجام می‌شده است. علاوه بر این، سه گونه مهر در این میان به‌کار رفته که عبارت است از مهر مخصوص متولی، مهر مربوط به واریسی غیررسمی کتابخانه و مهر وقف. فرم مهرهای ضرب‌شده بر این پنج برگ نیز بسیار متنوع است و سیر تحول روشنی از سنت حکاکی و مهرکنی مشهود در عصر قاجار را نشان می‌دهد.

\* . گروه معماری، واحد مشهد، دانشگاه آزاد اسلامی، مشهد، ایران.

M.Sahragard@Mshdiau.ac.ir



## چکیده

بر پنج برگ از قرآن بایسنغری مهرها و عرض دیدهایی است که به استناد کهن‌ترین‌شان این پنج برگ دست‌کم از سال ۱۱۹۶ ق در این مجموعه موجود بوده است. این نکته نشان می‌دهد این برگ‌ها پیش از انتقال برگ‌های بقعه امامزاده ابراهیم، مستقیماً بر حرم امام رضا(ع) وقف شده و دست‌کم پس از انتقال‌شان از سمرقند به خراسان سرگذشتی متفاوت داشته‌اند. بررسی مهرها و عرض‌های ثبت شده بر این برگ‌ها نشان می‌دهد در کتابخانه آستان قدس رضوی دو روش برای واریسی نسخه‌ها رایج بوده است: نخست واریسی درونی کتابخانه که اغلب بدون ضرب مهر رسمی است، دو دیگر واریسی رسمی و فهرست‌برداری نسخه‌ها که با حضور متولی یا نماینده‌او انجام می‌شده است. علاوه بر این، سه گونه مهر در این میان به کار رفته که عبارت است از مهر مخصوص متولی، مهر مربوط به واریسی غیررسمی کتابخانه و مهر وقف. فرم مهرهای ضرب‌شده بر این پنج برگ نیز بسیار متنوع است و سیر تحول روشنی از سنت حکاکی و مهرکنی مشهود در عصر قاجار را نشان می‌دهد.

## مقدمه

بر پنج برگ از برگ‌های قرآن بایسنغری محفوظ در کتابخانه و گنجینه قرآن آستان قدس رضوی ضرب مهر و عرض‌هایی وجود دارد که بخشی از سرگذشت این قرآن را برملا می‌کند. «عرض» یادداشتی است بر روی برگ نخست یا پایانی نسخه‌های خطی که بر تعلق آن نسخه به یکی از کتابخانه‌های پادشاهی، دستگاه یا آستانه خانقاهی یا مذهبی در زمان نگارش آن یادداشت دلالت می‌کند. عرض گویای آن است که در تاریخ نگارش یادداشت، نسخه مذکور تفتیش، بازدید و ثبت و ضبط شده است.<sup>۱</sup> غالباً در زیر عبارت عرض، ضرب مهری است که مؤید درستی عرض و نیز نشان ویژه‌عارض است. در تشکیلات آستان قدس رضوی غالباً مسئول کتابخانه به همراه تولیت یا نماینده تولیت به مناسبت‌هایی خاص یا طبق برنامه‌ای مشخص نسخه‌های نفیس کتابخانه را واریسی می‌کردند و با عرض‌نگاری بر برگ پایانی نسخه، آنها را در فهرست ضبط کرده یا با فهرست‌های پیشین مطابقت می‌دادند. درج عرض و ضرب مهر بر این برگ‌ها گویای این واقعیت است که این پنج برگ پیش از انتقال برگ‌های موجود در بقعه امامزاده ابراهیم به کتابخانه آستان قدس بر این مجموعه وقف شده است. از این رو سرگذشت این پنج برگ دست‌کم پس از تصرف سمرقند در عصر

نادرشاه متفاوت از ۵۲ برگ مجموعه آستان قدس رضوی است. علاوه بر این مهرهای این پنج برگ متعلق به متولیان مختلف این مجموعه است و می‌تواند اطلاعاتی از آنان و آداب و قواعد عرض دید و ضرب مهر بر نسخ این مجموعه به دست دهد. این نوشتار به بررسی مهرها و عرض‌های درج شده بر این پنج برگ اختصاص دارد.

## بررسی مهرها و عرض‌ها

آغاز سنت عرض نسخ در ایران مشخص نیست اما این اصطلاح از سده ششم، عصر سلجوقیان، در ایران برقرار بوده است.<sup>۲</sup> به طور کلی زمان بازبینی نسخه‌های یک کتابخانه معمولاً هنگام تبدیل مالک نسخه (اعم از وراثت و نظایر آن)، تبدیل حکومت و تبدیل صاحب جمعی و تحویل‌داری نسخ کتابخانه‌ها انجام می‌شد.<sup>۳</sup> واریسی نسخه‌های وقفی به هدف حفظ و نظارت بر آنها اهمیت بیشتری داشت از این رو ضرب مهر وقف یا کتابت واژه وقف بر صفحات نسخه‌های وقفی نوعی عرض به شمار می‌رود که از به حیطة وقف درآمدن نسخه حکایت می‌کند. دیگر یادداشت‌ها مربوط است به بازبینی‌ها و سیاهه‌برداری دفعات بعد.<sup>۴</sup> در این صورت کهن‌ترین عرض نسخه‌های آستان قدس رضوی مهری است بازوبندی با سجع «وقف کتابخانه روضه مقدسه رضیه رضویه ۹۷۲» که در قرآن‌های شماره ۳۱۴، ۴۰۶، ۶۹۱، ۸۶۶ ضرب شده است.<sup>۵</sup> (تصویر ۱) همچنین کهن‌ترین یادداشت عرض به سال ۱۰۵۸ ق همراه با ضرب مهری با سجع «وقف روضه مقدسه رضیه رضویه ۱۰۳۲» آمده است.<sup>۶</sup> (تصویر ۲)

برگ‌های پراکنده قرآن بایسنغری که مهر و عرض دارد پنج ورق است که مشخص نیست تمام آنها را در یک زمان بر کتابخانه وقف کرده‌اند یا به تدریج گرد هم آمده است. آنچه مسلم است این برگ‌ها به رغم پراکندگی و تعداد اندک به‌مانند نسخه‌ها دارای عرض و مهر وقف است. گویا بدین منظور این برگ‌ها را شماره‌گذاری کرده بودند؛ زیرا بر حاشیه بالای سه برگ عبارت «ورق اول»، «ورق دوم» و «ورق پنجم» به قلم شکسته خفی کتابت شده است. دو برگ دیگر شماره ندارد که ممکن است در مرمت‌ها، احتمالاً مرمت سال ۱۲۷۴ ق، در زیر قطعات وصالی پنهان شده باشد. اکثر تواریخ و عرض‌ها بر «ورق پنجم» درج شده و این امر مطابق سنتی است که در عرض نسخه‌های کامل رواج دارد، یعنی درج عرض و مهر بر صفحه آغاز و پایان نسخه. در اینجا ورق پنجم به منزله صفحه آخر نسخه تلقی شده است. با این حال ترتیب ورق‌ها مطابق متن



تصویر ۱. قدیمی‌ترین مهر وقف کتابخانه آستان قدس رضوی، مأخذ تصویر: اسماعیل پور، همان، ص ۹۸.



تصویر ۲. قدیمی‌ترین یادداشت عرض در نسخ آستان قدس رضوی به تاریخ ۱۰۵۸.



تصویر ۴. مهر و عرض در قرآن بایسنغری به تاریخ ۱۱۹۶ ق.

در تاریخ رمضان ۱۲۷۴ ق و ذیقعه ۱۲۷۵ ق بیان شده است.<sup>۴</sup> از این رو به‌رغم نظر محققان قاعده‌یکسانی در به‌کار بردن عبارات «داخل عرض شد» و «زیارت شد» نبوده و درج عبارت «داخل عرض شد» قرآن بایسنغری را نمی‌توان سند قطعی جهت تعیین زمان دقیق ورود این برگ‌ها به کتابخانه تلقی کرد.

در زیر عرض سال ۱۱۹۶، کهن‌ترین عرض این برگ‌ها، ضرب مهری مربع و مطموس و آسیب‌دیده وجود دارد، با این حال سجع آن چنین خوانده می‌شود: «و افوض امری الی الله / شهاب‌الدین بن علی العلوی» (تصویر ۵) گویا شهاب‌الدین علوی وزیر خراسان در عصر شاهرخ افشار بوده و ضرب مهرش در برخی اسناد این دوره مانند سند حکم شاهرخ افشار مبنی بر تفویض مناصب صدر و شیخ‌الاسلامی برای میرزا حسین‌علی صدرالممالک دیده می‌شود.<sup>۵</sup> همین دست‌خط به تاریخ ۱۱۹۶ ق در عرض دید نسخه‌های دیگر کتابخانه درج شده است از جمله در قرآن عبدالله طباطبائی (ش ۱۵۰). با توجه به اینکه قرآن عبدالله طباطبائی از سال ۱۰۴۰ ق بر حرم و به نیت قرائت در گنبدخانه مبارکه وقف شده بود، داخل عرض شدن آن در سال ۱۱۹۶ ق حاکی از انتقال آن به کتابخانه و اهتمام تولیت وقت در حفظ نسخه‌های نفیس، علی‌رغم هدف واقف، بوده است.

مهر ضرب شده در زیر این عرض دید، مستطیل‌شکل است اما به سبب ضرب نادرست یا گذر زمان متن آن ناخواناست. ضرب این مهر در قرآن‌های دیگر نیز چنین وضعی دارد. آنچه مشخص است ترکیب خط این مهر نستعلیق دو طبقه است که با «ی» کشیده‌بلند به دو بخش تقسیم شده و دو طرفش دوایر «ی» و «ن» تعادل و تقارنی دیدنی پدید آورده است. این ترکیب‌بندی که در مهرهای دیگر این عصر رایج است در عصر قاجار تنوع و تکامل بیشتری یافت.<sup>۶</sup> همچنین شباهت چشمگیری میان ترکیب این مهر و کتیبه‌های نستعلیق این عصر وجود دارد و علت این شباهت بدون شک محدودیت فضای در اختیار خطاط است که بتواند متنی مشخص را در فضایی محدود به‌طرزی زیبا و چشم‌نواز ساماندهی کند.

قرآن نیست به طوری که متن پشت و روی ورق اول، پایان سوره المطففین و آغاز سوره الانشاق، مربوط به جزء سی‌ام است و دیگر برگ‌ها مربوط به جزء‌های دیگر. گفتنی است مهرها و عرض‌ها عموماً در دو جهت مختلف کتابت و ضرب شده‌اند: یکی در جهت موازی با صفحه کتاب و دیگر با زاویه حدود ۴۵ درجه در جهت گوشه‌راست بالا. (تصویر ۳)

کهن‌ترین «عرض» بر پشت ورق پنجم درج شده است: «بتاریخ شهر ربیع الاول سنه ۱۱۹۶ داخل عرض شد». (تصویر ۴) به اعتقاد برخی کتاب‌داران عموماً این عبارت زمانی نوشته می‌شد که نسخه برای نخستین بار به رؤیت تولیت برسد. در مراحل بعدی عرض معمولاً عبارت «زیارت شد» برای قرآن و «دیده شد» و «ملاحظه شد» و «بازدید شد» برای دیگر نسخ به‌کار می‌رود.<sup>۷</sup> اما در قرآن بایسنغری این قاعده رعایت نشده و بر پشت همین برگ در دو موضع داخل عرض شدن آن

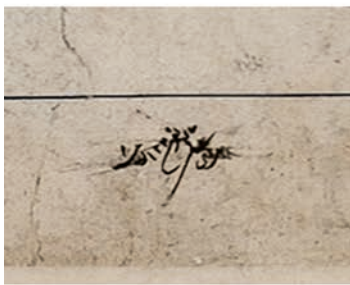
تصویر ۳. محل درج عرض و ضرب مهرها و جهت قرارگیری شان در روی ورق پنجم در تصویر نشان داده شده است. دو قاب قرمز عرض‌های بدون مهر است.







تصویر ۵. ضرب مهر شهاب‌الدین علی علوی، ۱۱۹۶ ق.



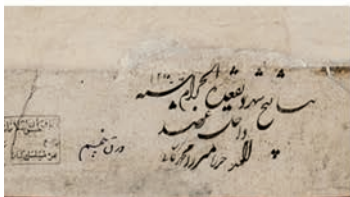
تصویر ۶. عرض سال ۱۲۴۸ بر پشت ورق پنجم بدون ضرب مهر



تصویر ۷. مهر «زیارت شد ۱۲۷۱»



تصویر ۸. ضرب مهر عضد الملک با سجع «عبده محمدحسین بن فضل‌الله‌الحسینی ۱۲۴۶»



تصویر ۹. عرض دید بدون مهر به تاریخ ۱۲۷۵ ق

با استفاده از حرف کشیده «ی» معکوس در «الحسینی» فضای مهر را به دو قسمت تقسیم کرده اما به سبب تجمع و ارتفاع دوایر در پایین مهر، حرف کشیده بر یک سوم عرض مهر قرار گرفته است. با این حال تنظیم مناسب سواد و بیاض و جای‌گیری درست حروف و دقت در برابری و محاذات اشکال مشابه، مثل دوایر، ترکیبی متعادل پدید آورده است. جای‌گیری واژه «الله» در بالای سمت راست از ظرایفی است که حکاک در تنظیم ترکیب به کار برده است. زمینه مهر پوشیده از قوس‌های حلزونی و نقوش ختایی بسیار ظریف است. طراحی اندازه ضخامت ساقه‌ها و گل‌ها بسیار دقیق و هوشمندانه است چرا که ضخامت بیشتر این نقوش سواد و بیاض خط را متأثر می‌کند.

در دوره تولیت عضدالملک یک بار دیگر برگ‌های قرآن بایسنغری واری شده است؛ اما به نظر می‌رسد این واری نیز همچون سال‌های ۱۲۴۸ و ۱۲۷۱ کنترل داخلی کتابخانه بوده چرا که بر دو برگ از این مجموعه فقط عبارت عرض، بدون ضرب مهر متولی یا مسئول کتابخانه درج شده است. این واری به گواهی عرض نستعلیق نسبتاً درشتی بر پشت ورق پنجم و روی ورق سوم، در ذیقعه ۱۲۷۵ ق بوده است. (تصویر ۹)

مهر دیگری که بر چهار برگ از این مجموعه ضرب شده، مهري است برای تأیید عرض شوال ۱۲۸۷ ق با عبارت: «بتاریخ شهر شوال المکرم من سنه ۱۲۸۷ در عرض کتابخانه مبارکه زیارت شد». این مهر بر روی ورق اول، پشت ورق دوم، روی ورق سوم و پشت ورق چهارم ضرب شده است. سجع این مهر مربع‌مستطیل کوچک، «ابوالقاسم الحسینی» است که متعلق به میرزا ابوالقاسم خان معین‌الملک، متولی باشی آستان قدس رضوی در سال‌های ۱۲۸۷ و ۱۲۸۸ ق است. (تصویر ۱۰)

این امر حاکی از اهتمام متولی در سیاه‌برداری از نفایس کتابخانه در سال نخست تولیت است. خط مهر معین‌الملک نستعلیق است که مانند دیگر مهرهای این دوره زمینه‌اش با نقوش ظریف ختایی پوشیده شده است. شمار کم کلمات، فضای کافی برای کتابت متن در اختیار حکاک قرار داده است از این رو خط آن نسبتاً جلی است و متن به روشنی خوانده می‌شود. حتی به‌رغم رعایت نکردن تقدّم و تأخر حروف با قرار دادن «سم» بعد از «الحسینی»، بازم متن مهر به سبب کم بودن کلمات خواناست.

در سال ۱۲۸۹ ق، در دوره تولیت شاهزاده حاجی محمد میرزا

عرض سال ۱۲۴۸ ق از نظر زمانی دومین عرض ثبت شده بر اوراق قرآن بایسنغری است. این عرض یک بار بر پشت ورق پنجم با عبارت: «بتاریخ [...] ۱۲۴۸ داخل عرض شد» و یک بار بر حاشیه پشت ورق دوم با عبارت: «بشهر [...] ۱۲۴۸ داخل عرض شد» آمده است (تصویر ۶) اما هیچ‌یک از این عرض‌ها ضرب مهر ندارد. این نشان می‌دهد در تشکیلات آستان قدس گه‌گاه نسخه را به‌صورت غیررسمی و بدون حضور متولی یا نماینده او واری و کنترل می‌کرده‌اند و به نوعی می‌توان آن را کنترل درونی کتابخانه تلقی کرد.

علاوه بر سال ۱۲۴۸ ق، گویا به سال ۱۲۷۱ ق نیز یک بار دیگر مسئولان کتابخانه بدون حضور متولی، قرآن‌های کتابخانه را واری کرده‌اند؛ زیرا بر برخی برگ‌های این قرآن و دیگر قرآن‌های این مجموعه صرفاً یک ضرب مهر با عبارت «زیارت شد ۱۲۷۱» بدون عبارت عرض و مهر متولی آستان قدس رضوی نقش بسته است. (تصویر ۷) شکل این مهر ساده و بدون حاشیه یا خط مرزی است و صرفاً این عبارت در یک سطر، بدون تزیینات کتابت شده و در زیر آن عدد ۱۲۷۱ آمده است. جنبه درخور توجه ترکیب خط در این مهر توازی متعادل و چشم‌نواز دو حرف کشیده «ت» و «شد» است که روی هم، در کنار بلندی «یا»، قالبی مستطیل‌شکل همراه با سواد و بیاضی اصولی و دقیق به آن بخشیده است.

عرض دیگری بر پشت برگ دوم با عبارت «بتاریخ شهر رمضان المبارک ۱۲۷۴ داخل عرض کتابخانه سرکار فیض آثار شد» وجود دارد. این عبارت با مهري مستطیل‌شکل به سجع «عبده محمدحسین فضل‌الله الحسینی ۱۲۴۶» همراه است. (تصویر ۸) این سجع مربوط به میرزا محمدحسین حسینی عضدالملک، متولی آستان قدس در ۱۲۷۲ تا ۱۲۷۷ ق است. او یکی از متولیان کاردان آستان قدس بود که اقدامات شایان توجهی چون اتمام تزیینات بخشی از صحن نو، طلاکاری ایوان طلای ناصری و امور بسیار دیگری را انجام داد.<sup>۱۱</sup> در برخی قرآن‌های این مجموعه، مانند قرآن شماره ۱۲۲، مهر این متولی همراه با عرض ۱۲۷۲ ق درج شده است که نشان می‌دهد او از آغاز مسئولیتش در دستگاه آستان قدس به کنترل و واری قرآن‌های این مجموعه اهتمام ورزیده است؛ اما علت واری برگ‌های قرآن بایسنغری با دو سال تأخیر، ۱۲۷۴ ق، مشخص نیست.

مهر عضدالملک قالبی مربع مستطیل دارد که سجع آن در دو طبقه نامساوی ساماندهی شده است. حکاک

همراه با گل‌های درشت چندپراست. با این حال جایگیری متناسب این گل‌ها در فضایی خالی میان حروف مانع آشفتگی و ناخوانایی متن شده است.

بر پشت و روی این پنج برگ دو مهر دیگر نقش بسته که هر دو، مهر وقف کتابخانه به شمار می‌روند. مهر قدیمی‌تر، مهری گرد است با سجع «وقف سرکار فیض آثار حضرت ثامن‌الائمہ سلام‌الله‌علیه ۱۲۷۶». (تصویر ۱۳) سجع و تاریخ این مهر نشان می‌دهد اولاً عبارت «سرکار فیض آثار» که نام کهن آستان قدس رضوی بود، دست‌کم تا سال ۱۲۷۶ ق رایج بوده است؛ ثانیاً این مهر که در صفحات نخستین و پایانی اکثر قرآن‌های این مجموعه نقش بسته مهر مخصوص وقف بوده است که اندازه متفاوت دیگر مهرها با این سجع گواه ساخت چندباره آن در سال‌های بعد است. به سخن دیگر ساختار و ترکیب این مهر دست‌کم از سال ۱۲۷۶ تا ۱۳۱۷ ق، (تصویر ۱۴) زمان ساخت مهر دوم، الگوی ثابت مهر وقف و یکی از پرکاربردترین مهرهای مجموعه آستان قدس رضوی بوده است. البته علت ماندگاری این ترکیب و ساختار تا حد زیادی وابسته به کمال و پختگی آن است. در این مهر چنان که مشخص است اولاً متن نسبتاً بلند و مرتب و سلسله‌وار، با رعایت تقدّم و تأخّر، از سطر نخست تا سطر پایان نوشته شده از این‌رو کاملاً خوانا و گویاست؛ ثانیاً ترکیب آن پخته و استوار است و صورت بهتری از آن را نمی‌توان تصور کرد. در اینجا متن با استفاده از دو حرف کشیده «ف» و «ت» به سه طبقه مساوی تقسیم شده است و دیگر حروف در لابه‌لای این طبقات قرار دارند. جایگیری دقیق حروف همچون «ثا» در دل «ض» در سطر نخست و «الف» در زیر «م» در سطر آخر از ظرایف ترکیب‌بندی آن است. همچنین «الف»‌های هر سه طبقه در دو نقطه از ترکیب، درست در زیر هم قرار گرفته‌اند که این امر سبب ایجاد دو خط عمودی سراسری غیرمحمسوس در ترکیب شده که نیروی بصری دو حرف کشیده افقی را تا حدی متعادل می‌کند و ترکیب را انسجام می‌بخشد. جز این قواعد کتابت نستعلیق همچون نسبت و اصول و کرسی در آن مطابق قاعده است.

این مهر را بر روی برگ پنجم در شش موضع، روی ورق دوم هفت بار و پشت ورق سوم یک بار ضرب کرده‌اند. این مهر، به جز یک جا، در حاشیه بیرون از جدول ضرب شده است.

مهر وقف دیگر، مهری است مستطیلی به خط ثلث

سیف‌الدوله، که از ۱۲۸۸ تا ۱۲۹۰ ق در این سمت بود، قرآن‌های کتابخانه باردیگر واری شد. این امر به گواهی عرضی بر پشت ورق پنجم و پشت ورق اول با عبارت «بتاریخ شهر ربیع‌الثانی ۱۲۸۹ زیارت شد» مشخص است. در زیر این عرض ضرب مهری مربع به خط نستعلیق و ثلث طغرا نقش بسته که نمونه‌ای منحصر به فرد در میان دیگر مهرهای این مجموعه به شمار می‌رود. این ضرب مهر در عرض دیدهای قرآن‌های دیگر مجموعه مانند قرآن شماره ۱۱۲ و ۱۲۳ نیز وجود دارد و سجعش چنین است: «حاجب‌العتبه‌العلیه سلطان محمد ۱۲۸۹». نام سلطان محمد به قلم نستعلیق و بقیه به ثلث است. حکاک به هدف تقارن و قرارگیری متناسب قوس طغرا در میانه مهر، «سلطان محمد» را در دو بخش، نوشته است از این رو تقدّم و تأخّر حروف درست نیست؛ با این حال به سبب یکسان بودن قلم کتابت، ارتباط این دو کلمه به‌رغم فاصله قابل درک است. (تصویر ۱۱) عبارت «عتبه‌العلیه» که دو قوس نسبتاً بزرگ دارد از سمت چپ ترکیب به سمت راست کشیده شده و با «الف»‌های پنج‌گانه آن قطع شده است. استفاده از خط طغری در این مهر از یک سو حاکی از تمایل به ابداع و خرق عادت در مهرکشی اواخر سده سیزدهم است و از سوی دیگر از گرایش حکاک آن به طغرای ثلث و تعلیق اسناد عصر ایلخانان و نیز طغرای معروف عثمانیان حکایت می‌کند.

ضرب مهر منحصر به فرد دیگری در چهار برگ از این قرآن نقش بسته که سجع آن عبارت است از: «در زمان تولیت جناب جلالت مآب مؤمن‌الملک میرزا سعیدخان». (تصویر ۱۲) این مهر متعلق است به میرزا سعیدخان مؤمن‌الملک، متولی سال‌های ۱۲۹۰ تا ۱۲۹۷ ق که در عمران و آبادانی آستان قدس رضوی نقشی مؤثر داشت. این ضرب مهر فاقد عرض دید است و اغلب در زیر یا زیر سطر نخست چهار برگ از قرآن، یعنی پشت ورق نخست، پشت ورق پنجم، پشت ورق اول و روی ورق دوم ضرب شده است. شکل مهر در میان مهرهای این دوره نادر است. در اینجا کلمات به صورت تک‌سطری در یک حاشیه‌گرد کتابت شده و دایره‌ای در میانه آن خالی است. کوشش اصلی حکاک در تنظیم متن این مهر علاوه بر دقت در برقراری سواد و بیاض میان فضای مثبت و منفی، درست نشانیدن حروف بر کرسی مدور است. از این‌رو هر حرف بر محور شعاعی فرضی از مرکز دایره قرار دارد و محور حرف بر محور آن موضع از خط کرسی عمود است. زمینه نوشته حاوی تزیینات ختایی کوچک و ظریف



تصویر ۱۰. ضرب مهر معین‌الملک با سجع «ابوالقاسم حسینی»



تصویر ۱۱. ضرب مهر سیف‌الدوله با سجع «حاجب‌العتبه‌العلیه سلطان محمد ۱۲۸۹»



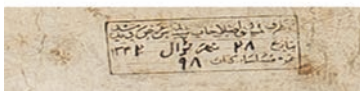
تصویر ۱۲. ضرب مهر مؤمن‌الملک با سجع «در زمان تولیت جناب جلالت مآب مؤمن‌الملک میرزا سعیدخان»



تصویر ۱۳. ضرب مهر وقف که بر اکثر نسخ ضرب شده است.



تصویر ۱۴. ضرب دومین مهر وقف در قالبی مستطیلی مربوط به ۱۳۱۷ ق و پس از آن



تصویر ۱۵. ضرب مهر و عرض کمیسیون اصلاحات شرق.

نماینده او و اغلب در سال نخست تولیت هریک جهت سیاهبرداری از نسخه‌ها انجام می‌شده و دیگری واریسی درونی کتابخانه بدون مهر متولی و گاه با مهر مخصوص «زیارت شد» یا صرفاً عرض و تاریخ.

#### پی‌نوشت

۱. ایرج افشار، «عرض در نسخه‌های خطی»، معارف، ص ۳.  
 ۲. ایرج افشار از مؤیدالدوله منتخب‌الدین بدیع‌التابک جوینی دبیر و منشی دیوان سلطان سنجر در نامه‌مربوط به تفویض تدریس در مدارس بلخ، سخنی نقل کرده که از به عرض رساندن خزانه‌کتاب به حضور معتبران دیوان گواهی می‌دهد. نک: افشار، «عرض در نسخه‌های خطی»، ۱۵۳.

۳. الهه محبوب، تاریخچه کتابخانه آستان قدس رضوی، ۱۳۹۰، ص ۱۳۵.  
 ۴. رمضان‌علی اسماعیل‌پور قوچانی، «عرض دید قرآن‌های خطی...»، ص ۹۷.  
 ۵. همان، ص ۹۸.  
 ۶. الهه محبوب، همان، ۱۳۵.  
 ۷. رمضان‌علی اسماعیل‌پور قوچانی، «عرض دید قرآن‌های خطی...»، ص ۹۷.

۸. این امر برای برخی از دیگر قرآن‌های مجموعه آستان قدس نیز صدق می‌کند. از جمله عرض‌های صفحه وقف‌نامه قرآن ش ۱۲۲ به خط جعفر بن محمد حسینی، گواهی می‌دهد این نسخه در سال‌های ۱۲۵۰، ۱۲۷۰، ۱۲۶۶، ۱۲۷۲ و ۱۳۴۳ داخل عرض شده است.  
 ۹. سند شماره ۱۱۰۳۲۰، مرکز اسناد آستان قدس رضوی.

۱۰. برای اطلاعات بیشتر نک: محمدصادق میرزا ابوالقاسمی، آداب مهرنویسی ...، ۹۶-۹۹.

۱۱. میرزا محمدحسین‌الحسینی به صدر دیوانخانه (وزیر عدلیه) معروف و به عضدالملک ملقب بود. او در سال ۱۲۷۰ پس از دریافت لقب یادشده به وزارت اوقاف منصوب شد و دوبار نیز متولی آستان قدس شد. بار اول پس از میرزا فضل‌الله وزیر نظام نوری از سال ۱۲۷۲ تا ۱۲۷۷ ق و بار دیگر پس از میرزا علی‌اکبر قوام‌الملک از ۱۲۸۲ تا ۱۲۸۳. او اقدامات شایان توجهی جهت عمران و آبادانی آستان قدس رضوی به‌کار بست. مهدی بامداد، شرح حال رجال ایران، ج ۳، ۱۳۷۱: ۲۸۱.

۱۲. الهه محبوب، همان، ۳۲۴ و ۳۲۵.

#### منابع

۱. اسماعیل‌پور قوچانی، رمضان‌علی، «عرض دید قرآن‌های خطی در کتابخانه آستان قدس رضوی»، کتاب‌داری و اطلاع‌رسانی، ش ۱۳، بهار ۱۳۷۰، ص ۹۶ تا ۱۳۰.
۲. افشار، ایرج، «عرض در نسخه‌های خطی»، معارف، ش ۴۱، مرداد و آبان ۱۳۷۶، ص ۳ تا ۳۱.
۳. بامداد، مهدی، شرح حال رجال ایران، ج ۳، تهران: زوار، ۱۳۷۱.
۴. گلچین‌معانی، احمد. راهنمای گنجینه قرآن آستان قدس رضوی، مشهد: آستان قدس رضوی، ۱۳۴۷.
۵. محبوب، الهه. تاریخچه کتابخانه آستان قدس رضوی بر پایه اسناد از صفوی تا قاجار، مشهد: بنیاد پژوهش‌های آستان قدس رضوی، ۱۳۹۰.
۶. میرزا ابوالقاسمی، محمدصادق. آداب مهرنویسی دوره اسلامی از ایلیان تا قاجاریه، تهران: کتابخانه ملی جمهوری اسلامی، ۱۳۹۴.

و سجع «وقف کتابخانه مبارکه رضویه ۱۳۱۷». (تصویر ۱۴) تاریخ مهر، زمان ساخت و استفاده آن را نشان می‌دهد. ساختار مستطیل کشیده این مهر و خط و ترکیب ساده‌اش کاملاً متفاوت از مهرهای پیشین است. زمینه مهر، نقوش ساده‌ختایی با قوس‌های حلزونی ظریفی دارد که ادامه سنت حکاکی این دوره را می‌نمایاند. این مهر ۳۷ بار بر پشت و روی این برگ‌ها ضرب شده است.

جز اینها ضرب مهر دیگری نیز بر حاشیه این برگ‌ها دیده می‌شود که مربوط است به کمیسیون اصلاحات لشکر شرق که در دوره سپهسالاری رضا شاه مسئول نظم بخشی و انجام اصلاحاتی اساسی در نظام آستان قدس رضوی بود. بر اساس مکاتبات مفصلی که از آن زمان به‌جا مانده جزئیات مهمی از نظام عرض دید و واریسی و ثبت نسخه‌های کتابخانه در دست است. در این زمان چهار نفر به نام‌های حاجی اعتضادالتولیه، حاجی ملک‌التجار، شاهزاده محمود میرزا و میرزا فضل‌الله بدایع‌نگار مأمور عرض کتابخانه شدند. این افراد به‌همراه رئیس کتابخانه، کتابدار، کتابدارباشی و ضابط، تمام کتاب‌ها را در نود روز بررسی و پس از ثبت به مهر کمیسیون مهور کردند.<sup>۱۲</sup> این ضرب مهر که جای خالی برای نوشتن شماره نسخه و تاریخ عرض دارد ترکیبی از سنت عرض دید و ضرب مهر است. سجع این مهر مستطیلی سه سطری عبارت است از: «از طرف کمیسیون اصلاحات آستان قدس عرض دیده شد / بتاريخ ..... شهر ..... / مره‌مسلسل کتاب ...». خط مهر، ترکیبی از نسخ و توقیع است. (تصویر ۱۵)

#### خاتمه

برگ‌های قرآن بایستقری در چند مرحله گسسته و پراکنده شد که آخرین مرحله آن در حمله سربازان نادر شاه افشار به سمرقند بود. علاوه بر حدود شصت برگ که در بقعه امامزاده ابراهیم قوچان جای داشت، پنج برگ آن در اواخر سده دوازدهم و احتمالاً نیمه نخست سده سیزدهم بر کتابخانه حرم امام رضا (ع) وقف شده است. گواه این سخن مهرها و عرض‌های مکرر ثبت شده بر این برگ‌هاست. بر پشت و روی این پنج برگ ضرب ده مهر مختلف دیده می‌شود که مربوط به هشت متولی آستان قدس رضوی است. دو مهر دیگر، مهر مخصوص وقف است که بر اکثر نسخه‌های این مجموعه نقش بسته است. از بررسی مهرها و عرض‌های این پنج برگ می‌توان دریافت عرض دید نسخه‌های آستان قدس در دو قالب انجام می‌شده است: یکی عرض دید رسمی که با حضور متولی یا