



## مروری بر سوزن‌دوزی‌های گنچینه آستان قدس رضوی

الله سادات طالبی مقدم\*

چکیده

موزه‌های آستان قدس رضوی دربردارندهٔ اشیایی بسیار نفیس است که واقفین و پدیدآورندگان آن با خلق آثار زیبا و ارزشمند سعی کرده تا ارادت قلبی خود را به ساحت مقدس علی‌ابن‌موسی‌الرضا(ع) نشان دهند. سوزن‌دوزی نیز از جمله هنرهایی است که با بهره‌گیری از تکنیک‌های متنوع دوخت در خدمت باورها و اعتقادات هنرمند سوزن‌دوز است. در طی سالیان متمادی آثار سوزن‌دوزی بسیار نفیس به بارگاه مطهر رضوی اهدا شده که معمولاً در بخش‌های مختلف حرم مطهر کاربرد داشته است.

این مقاله با تکیه بر تحقیقات میدانی و استناد به منابع مکتوب، دو نمونه ضریح‌پوش و صندوق‌پوش مضجع شریف رضوی را که با استفاه از تکنیک قلاب‌دوزی و لندره‌دوزی دوخته شده و نیز دو قطعه پرده که در دوران قاجار با تکنیک گلابتون‌دوزی و قلاب‌دوزی خلق شده‌اند و در مجموعه آستان قدس نگهداری می‌شوند را معرفی می‌نماید.

کلیدواژه: ضریح‌پوش مضجع شریف حضرت رضا(ع)، پرده‌های حرم مطهر حضرت رضا(ع)، سوزن‌دوزی، قلاب‌دوزی، لندره‌دوزی، گلابتون‌دوزی.

\*. کارشناس علوم اجتماعی و کاردانی مردم‌شناسی  
talebimoadam94@gmail.com

### مقدمه

بارگاه ملکوتی علی‌ابن‌موسی‌الرضا(ع) به مثابه موزه‌ای نمایان‌گر عشق و ارادت و اعتقادات هنرمندانی است که با استفاده از مهارت و توانایی‌های خود به خلق آثار هنری و کاربردی پرداخته‌اند. هنرمندان رشته‌های گوناگون هنری با اهدا و وقف آثار ارزشمند و نفیس خود به مجموعه آستان قدس رضوی ضمن نشان دادن ارادت قلبی خویش به هشتمین امام همام و ارج نهادن به سنت وقف، در ماندگاری هنرهای مختلف سهمی بسزا داشته‌اند. از جمله آثار بسیار ارزشمند هنری که در خزانه‌داری آستان قدس رضوی نگهداری می‌شود، مجموعه زیبایی سوزن‌دوزی‌هاست که کاربردهایی چون ضریح‌پوش، دوره‌پوش، پرده و... در مجموعه حرم مطهر داشته است. این سوزن‌دوزی‌ها به لحاظ تنوع، ظرافت، تکنیک دوخت، جنس مواد اولیه به‌کاررفته، طرح و نقش و... آثاری موزه‌ای و درخور توجه محسوب می‌شوند. از آنجا که بسیاری از تکنیک‌های دوختی به‌کاررفته در آثار سوزن‌دوزی مجموعه آستان قدس اکنون کمیاب شده‌اند، می‌توانند منبعی ارزشمند برای اهل فن باشند.

معرفی دو نمونه نفیس از پوشش بخش‌هایی از ضریح مطهر امام رضا(ع) در دوران صفویه و قاجار و دو نمونه از پرده‌هایی که در حرم مطهر استفاده می‌شده و متعلق به دوران قاجار است از اهداف تحریر این نوشته بوده تا ضمن شناساندن این آثار گران‌سنگ به جامعه هنری تا حدودی مانع فراموش شدن رودوزی‌های زیبا و ظریفی شود که هنرمندان سوزن‌دوز این مرز و بوم خلق کرده‌اند.

### مروری بر سوزن‌دوزی

در کتاب مقدمه‌ابن‌خلدون، تألیف عبدالرحمن‌ابن‌خلدون آمده است که این دو حرفه (نساجی و دوخت) در میان مردم از روزگارهای کهن وجود داشته است و عامه مردم آنها را به حضرت ادریس(ع) نسبت می‌دهند. در کتاب تاریخ طبری تألیف محمدبن جریرطبری، کرباس‌بافی، ابریشم‌بافی، رشتن نخ و بافتن پارچه‌های الوان و رودوزی‌ها به روزگار جمشید، شاه پیشدادی، نسبت داده شده است. آرتور اپهام پوپ، نیز بر مبنای نتیجه کاوش‌های باستان‌شناسی در مناطق سیلک و تپه گیان آغاز ریسندگی و بافندگی و دوخت را همزمان با خانه‌سازی و سفال‌سازی دانسته و عمری ده‌هزارساله برای آن تعیین کرده است. وسایلی که متعلق به حدود ۶۰۰۰ سال قبل از میلاد بوده و در غار کمر بند نزدیک بهشهر به دست آمده، گواه آن است که مردم آن زمان از فن تبدیل

پشم به نخ اطلاع داشته و از این نخ‌ها در دوخت و دوز بهره می‌برده‌اند(اسفندیاری، ۱۳۷۰) نمونه‌هایی دال بر رواج سوزن‌دوزی در دوره‌های گوناگون در دست است که نشان از قدمت این هنر دارد. سوزن‌دوزی هنری کاربردی بوده که علاوه بر زینت و آراستن، گاه کارکرد اعتقادی نیز داشته است.

سوزن‌دوزی‌ها در ایران بسیار متنوع‌اند و می‌توان آنها را وسیع‌ترین رشته صنایع دستی نامید که بیش از ۱۱۰ زیرشاخه دارد؛ قلاب‌دوزی و گلابتون‌دوزی و لندره دوزی از آن جمله است.

قلاب‌دوزی یکی از دوخت‌های غنی و زیبای ایرانی است که سابقه‌ای بس طولانی دارد. حفاری‌های لولان در منتهی‌الیه شرق ایران از رواج این هنر در گذشته حکایت دارد. این هنر در دوره سلجوقی مورد توجه خاص قرار گرفت و هنرمندان شهرهای رشت و اصفهان و مشهد توانستند نمونه‌های بسیار عالی از این هنر را به یادگار بگذارند. در دوره صفویه، افشاریه، زندیه و قاجاریه این هنر به انتها درجه خود رسید و هنرمندان این رشته به خلق آثار متعددی پرداختند. قلاب‌دوزی در گذشته در شهر رشت بسیار رواج داشته است و به همین دلیل به آن رشتی‌دوزی نیز می‌گویند. با مراجعه به انواع قلاب‌دوزی‌های به‌یادگارمانده از دوران پیشین می‌توان به سه نوع قلاب‌دوزی با تکنیک‌های خاص آن اشاره کرد: قلاب‌دوزی ساده؛ قلاب‌دوزی به شیوه ضخیم‌دوزی و برجسته؛ قلاب‌دوزی به شیوه معرق.

لندره‌دوزی (چهل‌تکه‌دوزی یا خاخمی‌دوزی) از دیگر دوخت‌های سنتی ایران است. این دوخت معمولاً به دوخت قطعات ریز و درشت و رنگارنگ پارچه‌های مختلف به یکدیگر اطلاق می‌شود. این دوخت از دوران گذشته در ایران رایج بوده ولی تاریخ مشخصی برای پیدایش آن در دست نیست. آثار بازمانده در موزه‌های آرمنیاز لنینگراد و متروپولیتن و موزه ایران باستان حکایت از رواج آن در دوره سلجوقی دارد.

گلابتون‌دوزی نیز به دوخت‌هایی اطلاق می‌شود که با استفاده از نخ‌های ابریشمی با روکش طلا یا نقره‌ای روی پارچه انجام می‌گیرد. هنر گلابتون‌دوزی یکی از انواع دیرین سوزن‌دوزی‌هاست که سابقه بسیار طولانی دارد و طبق کتیبه‌های تخت جمشید و سایر اسناد باقی‌مانده، در دوره هخامنشیان این دوخت از رواج کامل برخوردار بوده و برای تزیینات البسه و درفش به‌کار می‌رفته است. گلابتون‌دوزی بعد از اسلام در اقصی‌نقاط ایران رواج بیشتری یافت، به



خصوص از قرن دوم، گلابتون‌دوزی در خدمت آرایش و تزئین پرده خانه خدا قرار گرفت (اسفندیاری، ۱۳۷۰)

#### دوره پوش معرق قلاب‌دوزی، (کد ۰۳۱)

بعد از شهادت امام‌رضا(ع)، صندوق‌ها و ضریح‌هایی متعدّد بر روی مزار مبارک ایشان نصب شد و به تبع آن از صندوق‌پوش‌ها و ضریح‌پوش‌ها در حرم مطهر استفاده شد. بخشی از این پوشش که اطراف ضریح را می‌پوشاند دوره‌پوش و بخشی که روی سقف ضریح گسترانیده می‌شد شیروانی‌پوش نام داشت. پوشش‌های متعدّد و نفیس ضریح مطهر مربوط به ادوار مختلف در خزانه‌داری کل آستان قدس رضوی نگهداری می‌شود. دوره‌پوش قلاب‌دوزی معرق با کد ۰۳۱ و صندوق‌پوش مخمل لندره‌دوزی، از جمله این آثار نفیس است.

از جمله آثار بسیار نفیس و ارزشمند موجود در خزانه آستان قدس رضوی، دوره‌پوش قلاب‌دوزی معرق برجسته با کد ۰۳۱ است که دورتادور ضریح سوم فولادی، منتسب به فتحعلی‌شاه قاجار را می‌پوشانده است. دوره‌پوش از جنس ماهوت مشکی مرغوب بوده که نقوش اسلیمی و گیاهی با تکنیک معرق برجسته به کمک نخ‌های ابریشمین الوان بر روی آن قلاب‌دوزی شده است. (تصویر ۱)

بر اساس کتیبه‌های موجود، این اثر نفیس در زمان مظفرالدین‌شاه قاجار (۱۳۱۵ق) توسط «رجبعلی‌ابن حاجی‌اکبر و ام‌کلثوم» دوخته شده و «حاجی سیدرضی گیلانی» آن را به آستان قدسی علی‌ابن‌موسی‌الرضا (ع) اهدا کرده است. دوره‌پوش شامل چهار قطعه است که به‌وسیله بند و حلقه به هم متصل می‌شوند؛ ابعاد دو قطعه بزرگ ۴۳۰×۱۹۹ سانتی‌متر است و داخل آن با قلاب‌دوزی سفیدرنگ به چهار قسمت یا قاب تقسیم شده است. دو قطعه کوچک نیز به ابعاد ۳۰۶×۱۹۹ سانتی‌متر و مشتمل بر سه قاب است. در قسمت وسط یکی از قطعه‌های کوچک، برشی برای ورودی ضریح ایجاد شده است. (تصویر ۲)

#### برش ایجادشده برای ورودی ضریح مطهر

طرح قاب‌ها به صورت محرابی بوده که یک سرو درون آن دیده می‌شود. این نقش در هر چهار قطعه یکسان است. درون لچک‌ها و حاشیه پهن اطراف هر قاب با نقوش اسلیمی قلاب‌دوزی شده است. تمام کتیبه‌هایی که روی دوره‌پوش وجود دارد با نخ ابریشم مشکی بر روی ماهوت سفید قلاب‌دوزی شده است. در دو طرف هر سرو کتیبه «یا غریب ارض طوس یا امام‌رضا» دیده می‌شود. (تصویر ۳)

در پایین تمام سروها کتیبه‌هایی موجود است که اطلاعات کاملی از اثر را بیان می‌کند:

«زاده پاک و پاک آزاده/ حاجی سید رضی گیلانی/ در زمان مظفرالدین‌شاه/ شاه ایران که نیستش ثانی»؛

«بهر درگاه بارگاه شهی / که کند جبرائیل دربان / قبله هشتمین امام رضا»؛

«شاه اقلیم سر سبحانی / پیشکش کرده پوش گلدوزی / خوش‌تر از حله‌های روحانی / گفت هاتف که هست تاریخش»؛

«مطلع قطعه‌پوش را بانی / زاده پاک و پاک آزاده / حاجی سید رضی گیلانی۱۳۱۵». (تصویر ۴)

در بالای تمام قاب‌ها، بخشی از ترجیع‌بند معروف محتشم کاشانی و شعر عبدالله خوافی آمده است:

«یا قبر طوس سقاک الله رحمته / ماذا ضمانت من الخیرات یا طوس / طایت بقاعک فی الدنیا و طاب بها

/ شخص ثوی بسناپاد مرسوس / شخص عزیز علی الاسلام مصرعه / فی رحمه الله مغمور و مطموس / یا قبره انت

قبر قد تضمنه / حلم و علم و تطهیر و تقدیس / فخر بانک مغبوط بحیثه / و با الملائکه الاطهار محروس / فی کل عصر

لنا منکم امام هدی / فریعه اهل منکم و مأنوس / امست نجوم سماء الدین افله / و ظل اسد الشری قد ضمها الخیس

/ غایت ثمانیه منکم و اربعه / ترجعی مطالعها ما حنت العیس / حتی متی بطهرالحق المنیر بکم / فالحق فی غیرکم

داج و مطموس / برخوان غم چو عالمیان را صلا زدند / اول صلا بسلسله انبیا زدند / نوبت باولیا چه رسید آسمان طپید

/ زان ضربتی که بر سر شیر خدا زدند / بس آتشی ز اخگر الماس‌ریزه‌ها / افروختند و بر حسن مجتبی زدند / وانگه

سرادقی که ملک محرمش نبود / کدندند از مدینه و در کربلا زدند / وز تیشه ستیزه در آن دشت کوفیان / بس نخلها ز

گلشن آل‌عبا زدند / پس ضربتی کزان جگر مصطفی درید / بر حلق تشنه خلف مرتضی زدند / اهل حرم دریده گریبان

گشاده مو / فریاد بر در حرم کبریا زدند / روح الامین نهاده بزانو سر حجاب / تاریک شد ز دیدن آن روی آفتاب / چون

خون ز حلق تشنه او بر زمین رسید / جوش از زمین بذروه عرش برین رسید / نزدیک شد که خانه ایمان شود خراب / از بس شکستها که به ارکان دین رسید / نخل بلند او چو

خسان بر زمین زدند / طوفان به آسمان ز غبار زمین رسید / باد آن غبار چون به مزار نبی رساند / کرد از مدینه بر

فلک هفتمین رسید / یکباره جامه در خم گردون به نیل زد / چون این خبر به عیسی گردون نشین رسید / پر شد فلک

ز غلغله چون نوبت خروش / از انبیا به حضرت روح‌الامین



تصویر ۱. نمای کلی از قطعه چهارقابی دوره‌پوش



تصویر ۲. نمایی از قطعه کوچک دوره‌پوش



تصویر ۴. کتیبه نام واقف دوره‌پوش

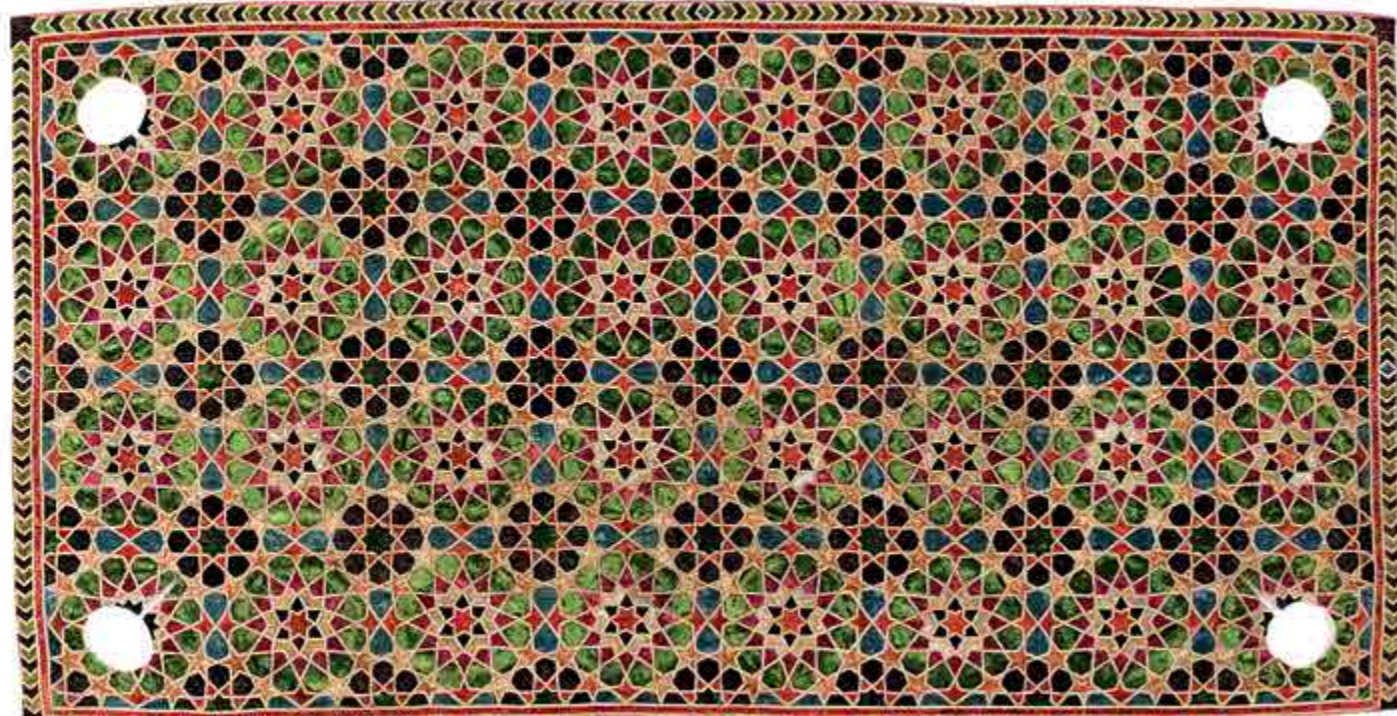


تصویر ۳. کتیبه طرفین نقش سرو





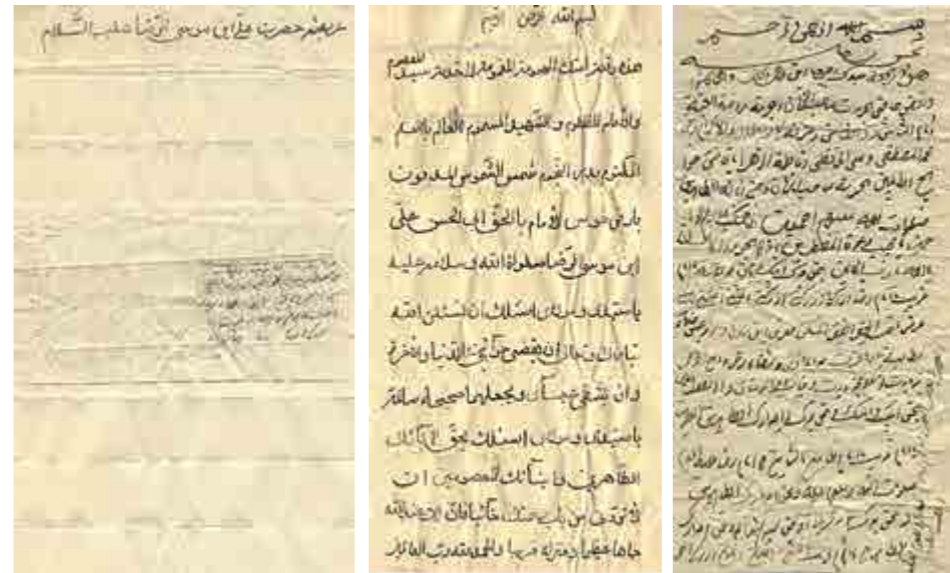
تصویر ۷. نمایی از صندوق پوش لندره دوزی مشابه صندوق پوش مخمل لندره دوزی مذکور (تصویر از کتاب «شاهکارهای هنری آستان قدس» برای تداعی صندوق پوش انتخاب شده است).



تصویر ۸. نمایی از قسمت بالای صندوق پوش مخمل لندره دوزی و محل‌های تعبیه شده برای قرار گرفتن گلدان یا شمعدان بر روی قبر مطهر، تصویر از کتاب «شاهکارهای هنری آستان قدس»



تصویر ۵. کتیبه‌های حاوی اشعاری از محتشم کاشانی و عبدالله خوافی



تصویر ۶. عریضه‌های داخل آستر ضریح پوش

سانتی‌متر و ارتفاع ۱۲۴ سانتی‌متر، با حاشیه‌ای تزئینی به عرض ۳۳ سانتی‌متر که روی زمین پهن می‌شده است، یکی از نمایس خزانه آستان قدس رضوی محسوب می‌شود. این پوشش با پارچه مخمل و تکنیک لندره دوزی (چهل‌تکه دوزی) تهیه شده است. طرح و نقش اثر، مجموعه‌ای از نقوش گره‌چینی است که با ترکیب مخمل‌های رنگی زیبا صندوق پوش را متفاوت کرده است. قطعات مخمل با نوار گلابتون دوزی شده به هم متصل شده‌اند. صندوق پوش شامل پنج قطعه بوده که تماماً لندره دوزی است. قطعه رویی در چهار طرف سوراخ‌هایی دارد که محل‌هایی برای قرار گرفتن گلدان یا شمعدان بوده است. (تصویر ۸) در بازدیدی که استاد فرشچیان هنگام مرمت اثر داشتند، قدمت صندوق پوش مخمل لندره دوزی را با توجه به رنگ مخمل‌ها، دوره صفویه تخمین زدند.

رسید / کرد این خیال وهم غلط کارکان غبار / تا دامن جلال جهان آفرین رسید / هست از ملال گرچه بری ذات ذوالجلال / او در دلست و هیچ دلی نیست بی ملال / ترسم جزای قاتل او چون رقم ززند / یکبار بر جریده رحمت قلم ززند / دست عتاب حق بدرآید زآستین / چون اهل بیت دست باهل ستم ززند / آه از دمی که با کفن خونچکان ز خاک / آل نبی چو شعله آتش علم ززند». (تصویر ۵) در سال ۱۳۹۱ هنگام مرمت دوره پوش، دو برگه عریضه از داخل آستری به دست آمد که نام دوزنده در آن نوشته شده بود. (تصویر ۶) خالقان این اثر بدین وسیله ضمن عرض ارادت به پیشگاه حضرت رضاع، برآورده شدن حاجاتشان را خواستار شده‌اند.

**صندوق پوش مخمل لندره دوزی شده، (کد ۲۸۱)**  
از جمله پوشش‌هایی که برای مضع شریف استفاده می‌شده، صندوق پوش است. صندوق پوش چون بر روی قبر مطهر علی‌ابن موسی الرضاع) پهن می‌شده حجم دار و به شکل مکعب مستطیل است. (تصویر ۷)  
صندوق پوش مخمل لندره دوزی به ابعاد ۲۵۰×۱۱۶



### پرده قلاب‌دوزی گلابتون ابریشمی

از دیرباز پرده‌هایی بر درهای ورودی حرم مطهر می‌آویخته‌اند تا ضمن آنکه از ورود هوای سرد به داخل جلوگیری شود فضای بهتری برای زیارت نیز به‌وجود آید. اکنون از قالی به‌عنوان پرده استفاده می‌شود اما بر اساس آثار موجود در خزانه آستان قدس، در گذشته، منسوجاتی با تزیینات متنوع برای درهای حرم مطهر تهیه و اهدا می‌شده است.

بر اساس مقاله سیدعلی اردلان‌جوان در جلد اول کتاب دایره‌المعارف آستان قدس رضوی، پرده قلاب‌دوزی شده به ابعاد ۲۹۸×۱۴۷ سانتی‌متر و طرح محرابی، مربوط به دوره قاجار (۱۲۴۰ ق) است. تمام سطح پرده با ابریشم‌های الوان و گلابتون نقره‌ای، قلاب‌دوزی شده که به اثر نفاست ویژه‌ای بخشیده است. پرده را فتحعلی‌شاه قاجار به بارگاه قدسی حضرت رضا (ع) اهدا کرده است. نام دوزنده، در کتیبه‌ای در پایین محراب میان دو شیر و خورشید، قلاب‌دوزی شده است: «عمل کمترین غلام جان‌نثار استاد محمد وزین‌دار». (تصویر ۹)



تصویر ۹. پرده قلاب‌دوزی ابریشمی، برگرفته از دایره‌المعارف آستان قدس، ج ۱.

متن اثر نقوش اسلیمی با گل و برگ‌های افشان دارد که در وسط آن ترنجی به شکل گل چهارپر دیده می‌شود. اسلیمی‌ها با ابریشم زرد و زمینه اصلی با گلابتون و دو لچک محراب با ابریشم سورمه‌ای بافته شده است.

اطراف پرده حاشیه‌ای بزرگ دارد که در میان دو حاشیه کوچک با نقوش اسلیمی احاطه گردیده است. درون حاشیه بزرگ هشت کتیبه درون قلم‌دان‌ها قلاب‌دوزی شده است. خطوط تمام کتیبه نستعلیق است. در چهار گوشه حاشیه پهن، عبارات «هو»، «أنا دارالحکمه»، «علی بابها»، «أنا مدینه العلم» و «علی بابها» با نخ ابریشمی مشکی قلاب‌دوزی شده است. (تصویر ۱۰)

قسمت بالای محراب دو حاشیه بزرگ دارد. بر حاشیه بالایی در چهار قلم‌دان کتیبه‌های زیر درج گردیده است: «شهادت کرامان دوران / دارای جهان علینقی شاه / این پرده ز چشم حاجت خویش / آورد در این خجسته درگاه». در حاشیه دوم بالای محراب نیز دو کتیبه که گویای تاریخ بافت پرده است (۱۲۴۰) دیده می‌شود و در وسط آن، عبارت «اللهم صل علی محمد و آل محمد» قلاب‌دوزی شده است. (تصویر ۱۱)

### پرده مخمل گلابتون‌دوزی شده

پرده از پارچه مخمل مشکی با تکنیک ده‌یک‌دوزی و با استفاده از نخ گلابتون، سوزن‌دوزی شده است. قدمت پرده براساس کتیبه موجود به دوران قاجاریه می‌رسد. «فتحعلی‌شاه قاجار» این پرده را اهدا کرده است.

تصویر ۱۰. کتیبه‌های گوشه‌های پرده



تصویر ۱۱. کتیبه بالای محراب

نقش پرده محرابی است که گلدانی در مرکز آن قرار دارد. درون متن پرده با گل‌های فراوان تزیین شده و دو شیر در پایین آن و دوازده پرنده بر روی گل‌ها دیده می‌شود. (تصویر ۱۲)

اطراف پرده حاشیه‌ای پهن وجود دارد که با دو حاشیه باریک احاطه شده است. درون حاشیه بزرگ کتیبه‌هایی مربوط به اهدای پرده توسط فتحعلی‌شاه، گلابتون‌دوزی شده است. (تصویر ۱۳)

به دلیل گذشت زمان و کاربرد آن، بخشی از حاشیه پایین پرده و کتیبه‌های آن از بین رفته است.

### نتیجه‌گیری

بسیاری از آثار موجود در مجموعه آستان قدس رضوی وقفی است که حکایت از اعتقاد واقف به این سنت حسنه و توصیه‌شده در دین اسلام دارد. آثار وقفی و اهدایی اکثراً بهترین در نوع خود هستند. سوزن‌دوزی‌ها نیز به‌عنوان بخشی بزرگ از اشیای خزانه آستان قدس از این قاعده مستثنی نیستند. استفاده از آیات قرآنی و روایات، اشعار دینی، نقوش اسلامی و... نشان از دین‌باوری پدیدآورنده اثر دارد. در بعضی آثار خالقی اثر یا واقف آن خود را با عنوان «کمترین» یا «کلب آستان» معرفی می‌نمایند تا عشق و ارادت‌شان به امام‌رضا (ع) را عنوان کرده باشند. گاهی تعداد نقوش یادآور یک خصیصه دینی است؛ مانند وجود دوازده گل یا چهارده قاب در آثار معرفی‌شده در این نوشته. به‌رحال رسوخ اعتقادات و باورهای دینی در متن زندگی ایرانیان موجب تأثیرگذاری در بسیاری از جنبه‌های زندگی‌شان به‌ویژه هنر ایرانی شده که به آن رنگ و بویی اسلامی بخشیده و موجب ماندگاری آن نیز شده است.

### منابع

- اسفندیاری، م (۱۳۷۰) نگرشی بر روند سوزن‌دوزی‌های ایران از هشت‌هزارسال قبل از میلاد تا امروز، انتشارات صبا.
- بنیاد پژوهش‌های اسلامی آستان قدس رضوی (گروه دایره‌المعارف)، (۱۳۹۳) دایره‌المعارف آستان قدس رضوی، ج اول، بنیاد پژوهش‌های اسلامی.
- محسنی، زهرا (۱۳۹۳) شاهکارهای آستان قدس رضوی؛ ضریح‌پوش‌ها و صندوق پوش‌ها، مشهد: سازمان کتابخانه‌ها، موزه‌ها و مرکز اسناد آستان قدس رضوی.



تصویر ۱۲. نمایی کلی از پرده گلابتون‌دوزی شده



تصویر ۱۳. کتیبه واقف و نقوش پرده