

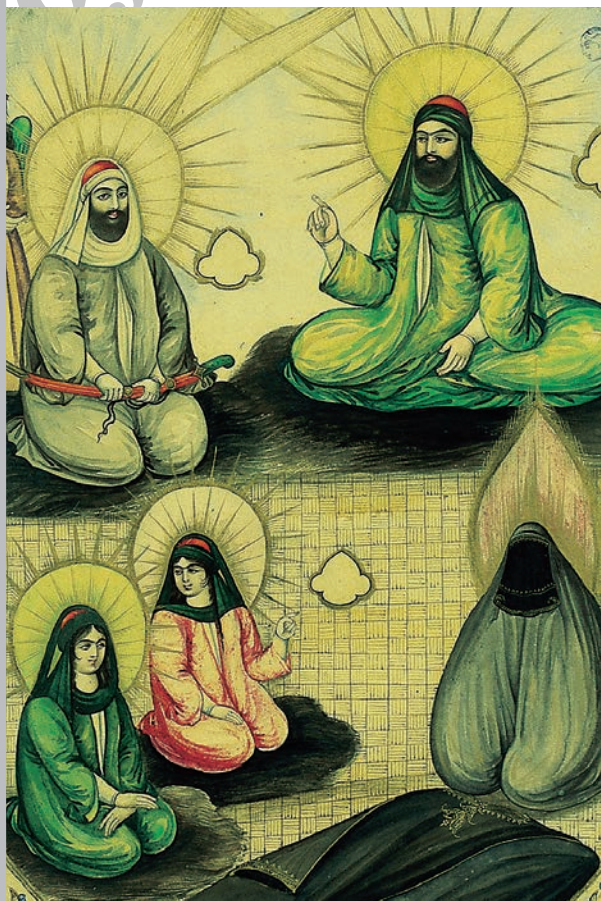
مجموعه آثار محمود فرشچیان در آستان قدس رضوی (آثار تکنیکی و کاربردی)

امیر رضائی نبرد*

چکیده

آستان قدس رضوی از سده سوم هجری، یعنی از تاریخ شهادت حضرت امام رضا (ع) تا امروز، همواره مورد توسل و حمایت و بازسازی حاکمان و پادشاهان و رهبران دوره‌های گوناگون تاریخی بوده است و هر یک در غنای این مجموعه عظیم کوشیده‌اند. علاوه بر اینکه حرم مطهر رضوی یکی از بزرگترین آرامگاه‌ها و مساجد ایران، جهان تشیع و جهان اسلام است، یکی از گنجینه‌های غنی هنرهای ایرانی اسلامی نیز محسوب می‌شود.

محمود فرشچیان، نگارگر نام‌دار معاصر، علاوه بر احیا و صیانت از هنرهای سنتی به‌ویژه نقاشی ایرانی، سهم قابل‌توجهی در ارتقا و تعالی هنرهای ایرانی اسلامی داشته است. یکی از بسترهای عمده و کاربردی هنرهای ایرانی اسلامی، مجموعه عظیم آستان قدس رضوی است که آثار تکنیکی و کاربردی استاد فرشچیان در آن تجلی یافته است. علی‌رغم غنای این آثار و اهمیت بنیادین آنها، تاکنون تلاشی برای معرفی آثار ایشان صورت نگرفته است. هدف این نوشتار، نخست، معرفی مجموعه آثار کاربردی و تکنیکی این هنرمند، اعم از آثار منتشر شده در کتاب‌ها و آثار منتشر نشده موزه‌ها، مجموعه‌ها و اماکن نامعلوم، از سال ۱۳۲۴ تا ۱۳۹۵، و سپس معرفی دستاوردها و آثار تکنیکی و کاربردی هنرمند در مجموعه آستان قدس رضوی، به جهت شناخت آثار و هر گونه آموزش و پژوهش درباره آنها بوده است.



* دانشجوی دکتری تاریخ تطبیقی و تحلیلی هنر اسلامی، پردیس هنرهای زیبا، دانشگاه تهران

rezaeiart@yahoo.com

مقدمه

آستان قدس رضوی که در مرکز شهر مشهد کنونی و روستای سناباد از توابع توس قدیم، واقع شده، یکی از مراکز زیارتی بزرگ دنیا به لحاظ وسعت و گنجایش است. این مجموعه علاوه بر آرامگاه هشتمین امام شیعیان که نقطه ثقل و کانونی این مجموعه محسوب می‌شود، شامل مسجدها، آرامگاه‌ها، رواق‌ها، صحن‌ها، کتابخانه‌ها و موزه‌های گوناگون است. این حرم از سده سوم هجری، یعنی از تاریخ شهادت امام(رضاع) تا امروز، همواره مورد توسل و حمایت و بازسازی حاکمان، پادشاهان و رهبران دوره‌های گوناگون تاریخی بوده است. این سیاست‌ها و توجهات کلان مذهبی و معنوی از سوی حاکمان و متولیان یادشده، منجر به جمع‌بندی هنرهای گوناگون ملی و سنتی در این مکان مقدس شده و آن را به موزه هنرهای ایرانی اسلامی و گنجینه‌ای درخشان در جهان اسلام تبدیل کرده است. از سوی دیگر، محمود فرشچیان یکی از هنرمندان نام‌دار و پرآوازه هنرهای ملی در دوران معاصر است که خدمات شایان توجهی در این مجموعه معنوی بدون هیچ چشم‌داشتی از خود به یادگار گذاشته است. فرشچیان هنرمندی است که علاوه بر احیا و صیانت از هنرهای ملی و به‌ویژه نقاشی ایرانی، سهم قابل توجهی در ارتقا و تعالی هنرهای ایرانی اسلامی داشته است. او با قدرت طراحی و قلم‌گیری، تخیل شگرف، غنای رنگ‌بندی، ترکیب‌بندی مدور و بسیاری دیگر از نوآوری‌ها و ابداعات، و به‌طورکلی با بهره‌گیری از «مبانی نظری و عملی»^۱، سبکی مختص به خود در نگارگری معاصر پدید آورد. امروزه با توجه به تأثیرات غیرقابل‌انکار و پیروان گسترده وی، مکتب فرشچیان مکتبی شناخته شده محسوب می‌شود. فرشچیان علاوه

بر انجام رسالتش در حیطه نقاشی ایرانی، هنرش را به دیگر زمینه‌ها و کاربردهای هنر سنتی از جمله طراحی ضریح، طراحی فرش و پارچه، تذهیب، کاشی‌کاری و... گستراند و آنها را رونق و غنا بخشید.

یکی از بسترهای عمده و کاربردی هنرهای سنتی و ایرانی، مجموعه آستان قدس رضوی است که آثار تکنیکی و کاربردی استاد فرشچیان در آن تجلی یافته است. علی‌رغم غنای این آثار و اهمیت بنیادین آنها، تاکنون تلاشی برای معرفی این آثار صورت نگرفته است. به هر روی، هدف این نوشتار که در راستای مطالعات «فرشچیان پژوهی»^۲ نگارنده و با ارتباط مستقیم و مستمر چندین ساله با خود هنرمند صورت گرفته، ضمن توصیف و معرفی مجموعه آثار هنرمند اعم از آثار کاربردی و آثار تکنیکی منتشرشده کتاب‌ها و آثار منتشرنشده موزه‌ها، مجموعه‌ها و اماکن نامعلوم، از سال ۱۳۲۴ تا سال ۱۳۹۵؛ ارائه دستاوردها و آثار تکنیکی و کاربردی هنرمند در مجموعه آستان قدس رضوی، به جهت شناخت و هر گونه آموزش و پژوهش درباره این دسته از آثار هنرمند است.

البته قابل یادآوری است که برخی از این آثار، مستقیم و به‌طور هدفمند و بر اساس دعوت و پیشنهاد مجموعه آستان قدس رضوی و به‌طور افتخاری توسط هنرمند کار شده‌اند و جزیی از ساختار و تشکیلات خود حرم رضوی هستند، مانند ضریح مطهر و... برخی دیگر از این آثار نیز به‌طور آزاد و فارغ از برنامه و ساختار آستان قدس رضوی کار شده و بعدها به جهت ارادت و توسل خود هنرمند به امام هشتم(ع)، وقف این مجموعه گردیده‌اند؛ مانند آثار تکنیکی هنرمند که در «تالار استاد محمود فرشچیان» نگهداری می‌شوند.

معرفی مجموعه آثار محمود فرشچیان

آثار هنرمند بر اساس تکنیک

به‌طور کلی، مجموعه آثار هنرمند در دو دسته عمده قرار می‌گیرند: آثار بر اساس تکنیک (اسلوب، فن) و آثار بر اساس کاربرد. آثار تکنیکی هنرمند، شامل آثار منتشره در کتاب‌های اصلی و فرعی و آثار منتشر نشده موزه‌های دولتی کشور، مجموعه‌های خصوصی (شخصی) و اماکن نامعلوم است.

آثار منتشر شده در کتاب‌های اصلی و فرعی^۲

آثار فرشچیان تاکنون در پنج کتاب اصلی و چندین کتاب فرعی و توسط چند ناشر معتبر ایرانی و بین‌المللی منتشر شده است. مجموعه آثار غیرتکراری متن و پیرامتن کتاب‌های اصلی و فرعی هنرمند، اعم از آثار رنگی شناسنامه‌دار و بی‌شناسنامه، سیاه‌قلم‌ها، سفیدقلم‌ها و طراحی‌های مدادی هنرمند، از سال ۱۳۲۴ تا سال ۱۳۹۵، ۵۱۰ اثر هستند.

آثار منتشر نشده موزه‌ها، مجموعه‌ها و اماکن نامعلوم

جدا از آثار منتشره هنرمند، مجموعه‌ای قابل توجه از آثار هنرمند نیز در موزه‌های دولتی و حاکمیتی کشور،^۴ مجموعه‌های خصوصی و شخصی و اماکن نامعلوم نگهداری می‌شوند که تاکنون منتشر نشده‌اند. مجموعه

آثار منتشر نشده این مراکز، شامل ۳۲ اثر هنرمند است. در نهایت، مجموع آثار غیرتکراری هنرمند که در متن و پیرامتن کتاب‌های اصلی و فرعی منتشر گردیده‌اند و نیز آثار منتشر نشده موزه‌های دولتی و حاکمیتی کشور، مجموعه‌های خصوصی و شخصی و اماکن نامعلوم، از سال ۱۳۲۴ تا سال ۱۳۹۵، بالغ بر ۵۴۲ اثر است که به‌طور کلی، شامل آثار رنگی، سیاه‌قلم‌ها، سفیدقلم‌ها و طراحی‌های مدادی است. البته هنرمند هم‌اکنون مشغول کار بر روی آثار جدید و آماده‌سازی کتاب ششم (اصلی) خود است که به احتمال در سال ۱۳۹۶ منتشر می‌شود. در مجموع می‌توان گفت که قطعاً تعداد آثار هنرمند بیش از این آمار است، ولیکن این آثار، جامع‌ترین مجموعه‌ای است که از آغاز فعالیت حرفه‌ای هنرمند، یعنی از حدود هفتاد سال پیش، توسط نگارنده ثبت و بررسی می‌شود.

آثار هنرمند بر اساس کاربرد

آثار کاربردی هنرمند نیز شامل طراحی‌های ضریح، فرش، پارچه، بسته‌بندی، نقوش تزئینی (تذهیب، تشعیر، سرلوحه و...)، کاشی، سفال و سرامیک، گچ‌بری، یادمان، نشانه، دیوارنگاری، کارت دعوت و... است. در ادامه جدول مجموعه آثار محمود فرشچیان بر اساس تکنیک و کاربرد درج شده است. (جدول ۱)

مجموعه آثار محمود فرشچیان			
آثار هنرمند بر اساس کاربرد		آثار هنرمند بر اساس تکنیک (اسلوب، فن)	
کاربرد	ردیف	تکنیک	ردیف
طراحی‌های ضریح	۱	اکریلیک	۱
طراحی‌های پارچه	۲	گواش	۲
طراحی‌های کاشی	۳	تمپرا	۳
طراحی‌ها و نقوش فرش	۴	رنگ روغن	۴
طراحی‌ها و نقوش تزئینی	۵	سیاه‌قلم‌های آب مرکبی	۵
طراحی و نقاشی برای سفال و سرامیک	۶	سیاه‌قلم‌های آب مرکبی تک رنگ	۶
طراحی و نقاشی برای گچ‌بری	۷	سفیدقلم	۷
طراحی یادمان، نشانه و بسته‌بندی محصول	۸	سفیدقلم‌های رنگی	۸
دیوارنگاری	۹	طراحی‌های مدادی	۹
طراحی کارت دعوت	۱۰	طراحی‌های مدادی تک‌رنگ	۱۰
کاربردهای گوناگون	۱۱	تکنیک‌های گوناگون	۱۱

جدول ۱، مجموعه آثار محمود فرشچیان (بر اساس تکنیک و کاربرد)

احتساب این اثر، مجموعه آثار وقفی هنرمند تا پایان سال ۱۳۹۵، به هفده اثر می‌رسد. آغاز روند وقف آثار نیز، از سال ۱۳۶۹ و با سه اثر «عصر عاشورا»، «پنجمین روز آفرینش» و «خمسۀ طیبه» بوده است. از این شانزده اثر وقفی، سه اثر «توسل» (مدادی)، «آسمان چهارم» و «شام غریبان» منتشر نشده‌اند. فهرست این آثار بدین قرار است: «توسل»، «معراج»، «آسمان چهارم»، «ستایش پروردگار»، «اولین پیام»، «پرچم‌دار حق»، «عصر عاشورا»، «شام غریبان»، «قنای رحمت»، «پناه»، «پنجمین روز آفرینش» (۱۳۵۲)، «یا رب»، «کوثر»، «هدیه عشق»، «ضامن آهو ۲» و «سخت‌ترین امتحان». (تصاویر ۱۷ تا ۲۱)

آثار کاربردی محمود فرشچیان در آستان قدس رضوی
آثار کاربردی هنرمند در آستان قدس رضوی، شامل طراحی‌های ضریح، روپوش ضریح، سرمایه‌کاری و گچ‌بری سرداب مضجع، پنجره «رواق دارالحجه»، کاشیکاری ایوان‌های «صحن جامع رضوی» و مبادی

آثار تکنیکی محمود فرشچیان در آستان قدس رضوی تالار استاد محمود فرشچیان، آستان قدس رضوی

آثار وقفی استاد فرشچیان تا سال ۱۳۸۹ در گنجینه هنرهای تجسمی موزه مرکزی نگهداری می‌شد؛ لیکن از این تاریخ به بعد، به صورت مجموعه‌ای منسجم و مشخص، در «تالار استاد محمود فرشچیان» نگهداری می‌شوند. این آثار جزو پخته‌ترین و پرکارترین آثار هنرمند در طول زندگی هنری ایشان است که به دلیل باورهای عمیق خود هنرمند به موضوعات دینی و معنوی، بسیار غنی و سرشار از اخلاص و احساسات متبلور هنرمند هستند.

این تالار در مهرماه ۱۳۸۹، در طبقه همکف گنجینه قرآن و نفایس گشایش یافت و تاکنون شامل شانزده اثر نقاشی وقفی محمود فرشچیان است. همچنین یک نقاشی قاجاری نیز که شامل «خمسۀ طیبه» است، (تصویر ۱) از طرف هنرمند در سال ۱۳۶۹ وقف این موزه شده که به‌عنوان اثر از اجدادشان به ایشان رسیده است. با



۲. «پنجمین روز آفرینش»، ۱۰۲×۷۲ سانتیمتر، ۱۳۵۲



۱. خمسۀ طیبه، دوره قاجار، سهم الارث فرشچیان



۳. «عصر عاشورا»،
۷۳×۹۸ سانتیمتر، ۱۳۵۵

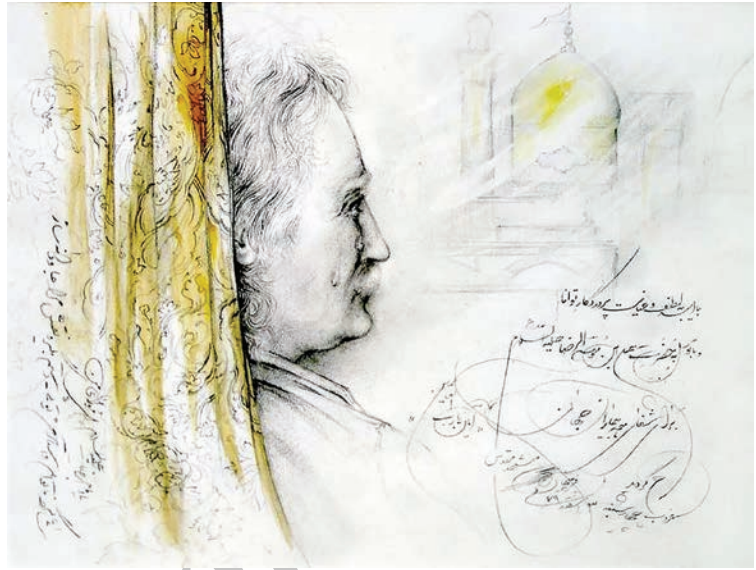


۴. «پناه»،
۷۳×۴۹ سانتیمتر، ۱۳۵۶
۵. «یا رب»،
۵۰/۲×۳۵ سانتیمتر، ۱۳۷۳



۶. «قنای رحمت»،
۸۱/۳×۵۶ سانتیمتر، ۱۳۶۶
۷. «اولین پیام»،
۸۱/۳×۵۶ سانتیمتر، ۱۳۷۷





۸. «توسل»، ۱۳۷۹



۹. «هدیه عشق»،

۷۰×۵۰ سانتیمتر، ۱۳۸۱

۱۰. «سختترین امتحان»،

۵۶×۸۱/۳ سانتیمتر، ۱۳۸۵



۱۱. «کوثر (شفاعت)»،

۴۵/۷۳۲ سانتیمتر، ۱۳۸۶

۱۲. «ضامن آهو»،

۱۰۱/۵×۸۱/۳ سانتیمتر، ۱۳۸۸





۱۳. «پرچمدار حق»، ۷۲ × ۱۰۰ سانتیمتر، ۱۳۸۹

۱۴. «ستایش پروردگار»، ۸۶ × ۱۰۱/۲ سانتیمتر، ۱۳۹۰



۱۵. «معراج»، ۱۰/۷۵×۸۱ سانتیمتر، ۱۳۹۲
۱۶. «آسمان چهارم»، ۱۰/۷۵×۸۱ سانتیمتر، ۱۳۹۴
۱۷. «شام غریبان»، ۱۰/۷۵×۸۱ سانتیمتر، ۱۳۹۴



ورودی حرم رضوی، فرش «هفت شهر عشق»، پارچه زربفت، تذهیب یک قطعه خوشنویسی و... است. در ادامه چند اثر شاخص کاربردی هنرمند بررسی می شود:

طراحی ضریح حرم امام رضا(ع)

فرشچیان به طور کلی، با ستاد بازسازی عتبات عالیات همکاری خوبی داشته است و تاکنون طراحی های زیادی جهت ساخت ضریح ائمه اطهار(ع) و امور مرتبط، بدون کوچکترین توقع و چشمداشت مادی و به صورت افتخاری به انجام رسانده است. وی همچنین طراحی درب و قسمتی از ایوان حرم مطهر امام حسین(ع)، ضریح ۷۲ تن کربلا، ضریح امام علی(ع)، پنجره ای برای محل غیبت امام زمان(عج) و طراحی ضریح حضرت عبدالعظیم الحسنی(ع) را که در اوایل سال ۱۳۹۳ به پایان رسید، انجام داده است (رضائی نبرد، ۱۳۹۶: ۲۴۷). پیشینه طراحی فرشچیان برای ضریح مطهر امام رضا(ع) به پیش از انقلاب و به ویژه سال ۱۳۵۳ باز می گردد. فرشچیان در این سال، شش طرح متفاوت و خلاقانه برای ضریح امام رضا(ع) را به غیر از طراحی ضریح کنونی (ضریح سیمین و زرین) کار کرده است. در مجموع، فرشچیان در دهه های پنجاه، شصت و هفتاد شمسی درگیر طراحی و نظارت عالیه بر اجرای طراحی و ساخت ضریح مطهر امام رضا(ع) بوده است.

فرشچیان، به عنوان طراح پنجمین ضریح مطهر حضرت علی بن موسی الرضا(ع)، وجود باورهای دینی و درونی را باعث اعتلا و اهمیت یک هنر ماندگار و منحصر به فرد دانسته و می گوید: «طرح ضریح جدید مضجع شریف حضرت رضا(ع)، به گونه ای است که زائر با قرارگرفتن در برابر آن، خویش را در محضر خدای تعالی و در مقابل اسماء الله احساس خواهد کرد و بهتر خواهد توانست به راز و نیاز با خالق خویش بپردازد» (حرم، ۱۳۸۰: ۴۲).

طرح این ضریح با توجه به معیارها و اصالت های هنری و فرهنگی ایرانی اسلامی و توجه به ایرانی بودن تمامی عناصر و اجزای تشکیل دهنده آن تهیه شده است، در حالی که ضریح هایی که پیش از این ساخته شده بودند، سبکی هندی داشتند.

این ضریح به لحاظ فنی و هنری، دارای چهار ضلع و در مجموع دارای چهارده محراب است. طراحی محراب ها یا پنجره های این ضریح، به دلیل داشتن نقطه ثقل و کانونی قسمت فوقانی بدنه ضریح، که همه خطوط و نقوش را به سوی خود فرامی خواند، در نسبت با ضریح امام حسین(ع)، از وحدت و انسجام بصری بیشتری برخوردار است.

فرشچیان در طراحی ضریح امام رضا(ع)، از تمهید رسمی بندی که از ویژگی های طراحی سنتی و معماری اصیل ایرانی است، برای زیبایی بصری و تأکید بر



۱۸. پنجمین ضریح مرقد مطهر امام رضا(ع)، ۱۳۷۹

یگانگی معنوی و توحید سود برده است. نقطه عطف رسمی‌بندی‌های بدنه ضریح، یعنی قوس فوقانی و اصلی و پوششی محراب‌ها، به کلمه «الله» ختم می‌شود و این امر، یکی از مهم‌ترین وجوه تمایز و برتری نسبت به ضریح‌های پیشین است. هدف از طرح چنین نقوش هدایت‌گری، این بوده که زائرانی که روبه‌روی ضریح می‌ایستند، از کثرت به وحدت و توحید هدایت شوند و خود را در حال تقرب و عبادت معبود احساس کنند. همچنین یکی از ابداعات و ابتکارات طراحی این ضریح که برای نخستین بار صورت پذیرفت، بهره‌گیری از مقرنس

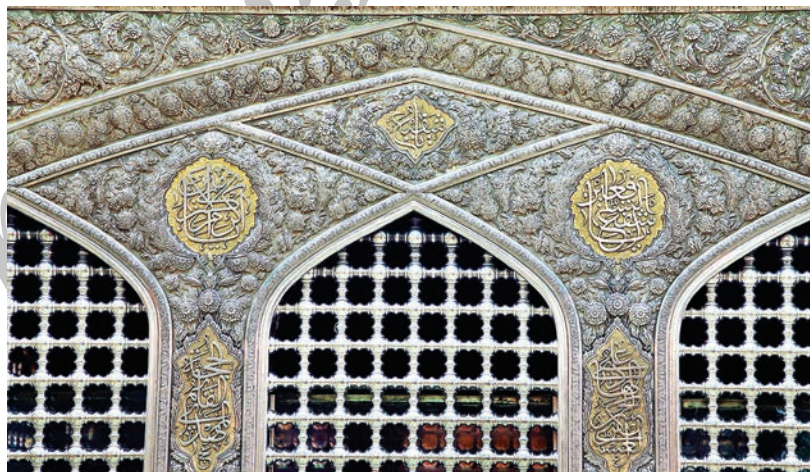
در قسمت فوقانی دورتادور بدنه ضریح بوده است که نقطه عطفی در تاریخ ضریح‌سازی ایرانی اسلامی و هنرهای سنتی محسوب می‌شود. همچنین تمامی گل‌ها و برگ‌های این ضریح، بر اساس دو عدد پنج و هشت طراحی شده‌اند. عدد پنج، نشان‌دهندهٔ خمسه شجره طیبه و عدد هشت، نشانهٔ امام هشتم (ع) است. همچنین در گوشه‌های ضریح و لچکی‌ها، گل‌های آفتاب‌گردان وجود دارند که «شمس‌الشموس» را تداعی می‌کنند. (تصاویر ۱۸-۲۵)



۱۹. مقرنسه‌های ابتکاری دور تا دور ضریح



۲۱. لچکی ضریح که با گل‌های آفتاب‌گردان، «شمس‌الشموس» را تداعی می‌نماید.



۲۰. نمایی نزدیک از یکی از چهارده محراب ضریح



۲۳. فرشچیان در حال طراحی قسمت‌هایی از ضریح مطهر امام‌رضا(ع)



۲۲. طرحی از ضریح مطهر امام‌رضا(ع)



۲۴. طرح شماره یک از مجموعه طراحی‌های ششگانه فرشچیان برای ضریح مطهر امام رضا (ع)، ۱۳۵۳
 ۲۵. بخشی از طرح شماره یک از مجموعه طراحی‌های ششگانه فرشچیان برای ضریح مطهر امام رضا (ع)، ۱۳۵۳

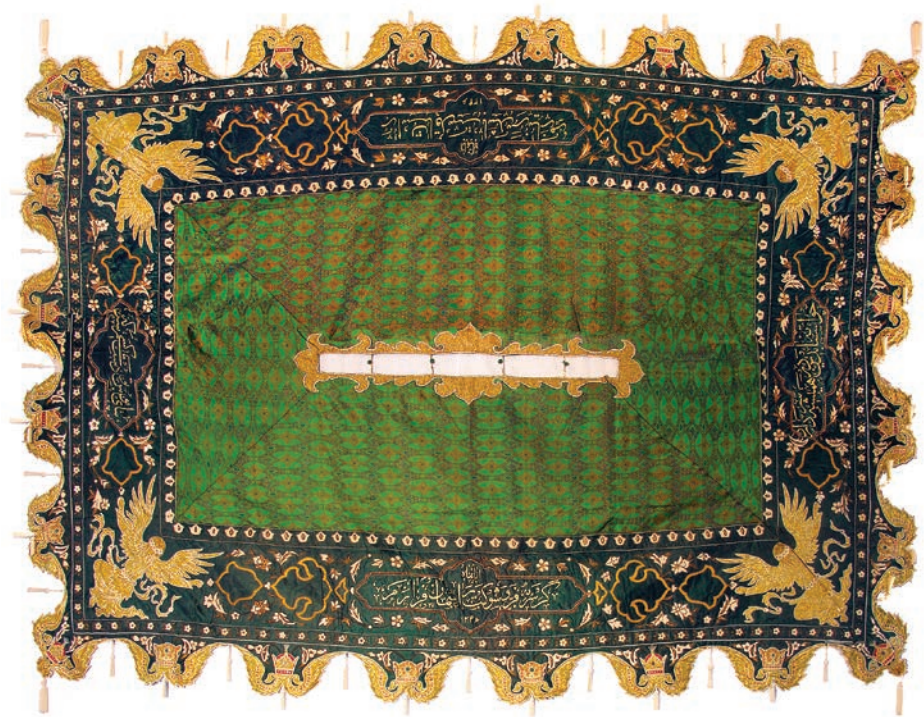
طراحی روپوش ضریح حرم امام رضا (ع)

میکائیل و عزرائیل) با پارچه زری به شیوه‌ای دوخته شده که ضریح و روپوش را میان بازوان و دست‌های خود نگه داشته‌اند (هنر و مردم، ۱۳۴۷: ۲).

طراحی سرامیک‌کاری و گچبری سرداب حرم امام رضا (ع)

یکی دیگر از حساس‌ترین و مهم‌ترین آثار فرشچیان در مجموعه آستان قدس و حرم رضوی، طراحی سرامیک‌کاری و گچبری سرداب آرامگاه یا مضجع حضرت است که پس از طراحی ضریح بین سال‌های ۱۳۸۱ تا ۱۳۸۲ انجام شده است. قبر مقدس امام رضا (ع) در سردابی به عمق حدود سه متر، در زیر ضریح «نگین‌نشان» جای دارد. سقف سرداب، همان کف حرم مطهر است. زمان به‌وجود آمدن سرداب، به‌طور قطع معلوم نیست، اما آنچه مسلم است و از قرائن و اسناد برمی‌آید، سرداب از سده هشتم به بعد، یعنی پس از محو شدن صورت گور هارون‌الرشید، به‌وجود آمده است. مدارک موجود نشان می‌دهد تا اوایل سده هشتم، صورت قبر هارون در زیر گنبد و پایین پای مبارک حضرت بوده، همچنین، بر روی قبر هارون نیز صندوقی چوبی وجود داشته است؛ چنان‌که ابن بطوطه، جهانگرد و جغرافی‌دان نامی، که در اوایل سده هشتم به مشهد آمده، قبر هارون را مشاهده نموده و در کتابش از آن نام برده است (عالم‌زاده، ۱۳۹۰: ۱۶۷ تا ۱۷۲).

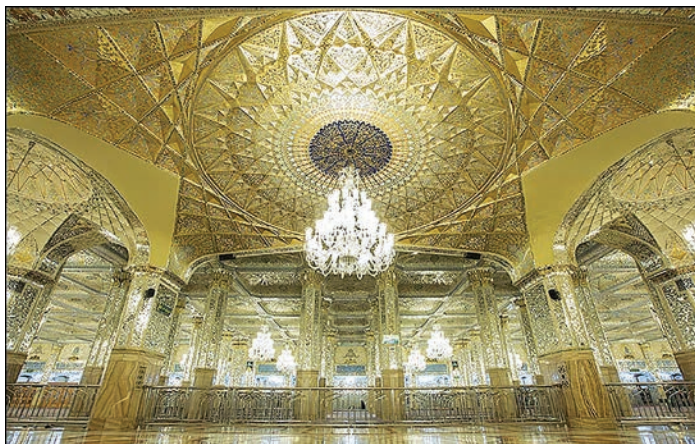
علاوه بر طراحی ضریح، طراحی روپوش ضریح نیز از دیگر دستاوردهای هنری فرشچیان بوده که کمتر کسی از آن مطلع است. فرشچیان در سال ۱۳۴۶ با همکاری و مدیریت یحیی ذکا، برای ضریح حضرت امام رضا (ع)، روپوشی طراحی کرد که در نهایت، در بعدازظهر روز سه‌شنبه، دهم اردیبهشت سال ۱۳۴۷ به آستان قدس رضوی اهدا گردید. (تصاویر ۲۸-۲۶) طول و عرض روپوش مذکور، مطابق اندازه‌های طاق ضریح مطهر، ۳×۱۴/۱۰ متر و متن آن، زری بازوبندی گلابتون‌دار سبزرنگ است. این روپوش در کارگاه زری‌بافی وزارت فرهنگ و هنر، زیر نظر محمد طریقی که اختصاصاً برای این منظور ساخته شده بود، بافته شد. حاشیه روپوش در چهارطرف، از پارچه ساتن سبز رنگی به عرض ۷۵ سانتی‌متر دوخته و تماماً با ملیله‌های زرین اصل گل‌دوزی شده، داخل برگ‌ها و گلبرگ‌های آن نیز با مرواریدهای اصل بحرینی پر شده است. برای ملیله‌دوزی، گلدوزی و مرواریددوزی حاشیه روپوش و خیاطی و بقیه قسمت‌های دیگر آن، حدود ۱۸۰ روز و روزانه چهار نفر مشغول کار بوده‌اند. طرح روپوش با توجه به اعتقادات مذهبی و تزیینات حرم و ضریح مطهر با نقوش اصیل ایرانی ریخته شده و دورتادور آن با بال‌های فرشتگان احاطه و زردوزی و مرواریددوزی شده‌اند. در چهار گوشه آن نیز نقش بزرگ چهار فرشته مقرب (جبرائیل، اسرافیل،



۲۶. طراحی روپوش ضريح مطهر امام رضا(ع)، ۱۳۴۶

۲۷. یکی از کتیبه‌های روپوش ضريح مطهر حضرت رضا(ع)، ۱۳۴۶

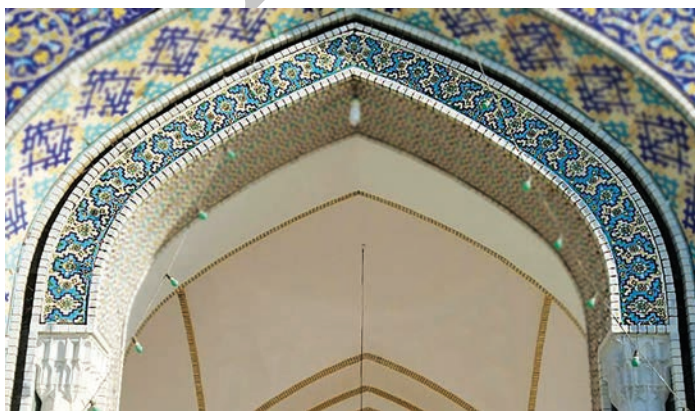
۲۸. یکی از فرشتگان روپوش ضريح مطهر حضرت رضا(ع)، ۱۳۴۶



۲۹- حرم مطهر رضوی، رواق دارالحججه، عکاس: محمد زائر نیا

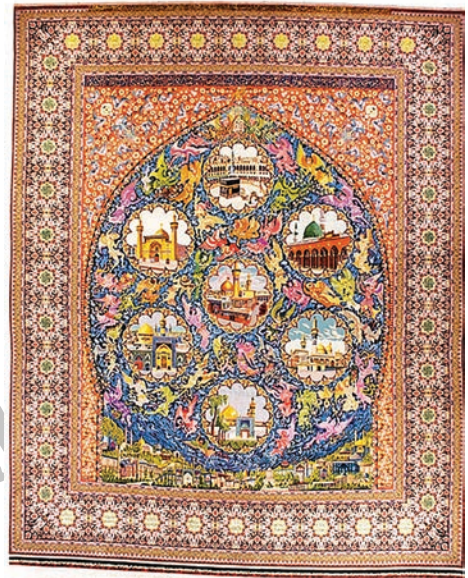


۳۰- یکی از ایوان‌های صحن جامع رضوی



۳۱- قوس با طرح مداخلی، طراحی محمود فرشچیان

۳۲. قالی «محرابی تصویری» (هفت شهر عشق)، طرح: فرشچیان، بافت: اصفهان، مهدی صفدرزاده حقیقی، موزه فرش آستان قدس رضوی
 ۳۳. یکی از قابهای فرش هفت شهر عشق



۳۴. کتیبه‌ای در قسمت گلیم‌بافی محمود آنکه فرشچیان است شهرتش کرده است رهبری که بر او آفرین بود

ویژگی‌های فرش هفت شهر عشق	
نوع و نام اثر	قالی محرابی تصویری، هفت شهر عشق
نحوه مالکیت و واقف	وقفی، مهدی صفدرزاده حقیقی، به همت یدالله صفدرزاده حقیقی
نام طراح	محمود فرشچیان، جعفر رشتیان و رنگ و نقطه: نوروز حفیظی
نام بافنده	عفت بالامجان
محل بافت	اصفهان
تاریخ بافت	۱۳۵۳ هجری شمسی
محل نگهداری	موزه فرش آستان قدس رضوی
رده‌بندی	موزه‌ای، نمایشگاهی، مجموعه‌ای و مطالعاتی
شرایط نگهداری	دما: ۱۸ تا ۲۴ درجه سانتیگراد، رطوبت: ۴۰ تا ۵۰، نور: ۵۰ لوکس
ارزش فرهنگی	مردم‌شناختی، هنری و مدارک تاریخی
جنس مواد اولیه	تار: ابریشم، پود ضخیم: پنبه، پود نازک: پنبه، پرز: پشم و ابریشم
شکل:	مستطیل
واحد اندازه‌گیری	سانتی متر، ابعاد: طول: ۴۶۰، عرض: ۳۷۰، نوع: ۲۵۰ × ۳۵۰ سانتیمتر و بزرگتر از آن
اصالت	اصل
دوره زمانی	ربع سوم سده ۱۴ هجری شمسی (پهلوی دوم)
وضعیت کلی ساختار اثر	کامل
وضعیت آسیب‌شناسی	آسیب دیده
نوع آسیب‌دیدگی	فعال
پیشینه مرمت	مرمت نشده
شرح آسیب	بیدزده، کیس خورده، ساییده، پوسیده، پاره شده، دورنگی و سوخته
نام کارگاه تولیدی یا تولیدکننده	یدالله صفدرزاده حقیقی
نوع طرح	تلفیقی (محرابی و تصویری)
نوع نقشه	سراسری
کتیبه	دارد
شرح کتیبه	در توضیحات آمده است.
شیوه بافت	لول
نوع گره	نامتقارن (فارسی)
تعدادگره در ۶۵ میلیمتر فارسی	۷۵ گره فارسی، تعداد گره در ۱۰۰ میلیمتر: ۱۱۵ گره فارسی، طول ساق گره: ۳ تا ۳/۵ میلیمتر
شیوه بودگذاری	یک چین دو پود (یک پود ضخیم و یک پود نازک، مواج)
نوع رنگ	شیمیایی و طبیعی
رنگ‌های موجود در فرش	کرم، قرمز، آبی تیره و روشن، زرد، قهوه‌ای تیره، مسی، طلایی، بنفش تیره و روشن و سبز تیره و روشن، سورمه‌ای و سفید
شیرازه	متصل
کاربرد	تزیینی

جدول ۲. شناسه فرش «هفت شهر عشق»، طراحی فرشچیان

هنوز نصب نگردیده است (گفت‌وگو با فرشچیان، ۱۰ اردیبهشت ۱۳۹۶).

طراحی کاشیکاری ایوان‌های «صحن جامع رضوی»
«صحن جامع رضوی»، با ۱۱۰۰۷۸ مترمربع زیربنا در ضلع جنوبی اماکن متبرکه واقع شده است. این بنای بسیار وسیع از طریق دو بست امام‌رضا (ع) و خسروی‌نو، به خیابان‌هایی به همین نام‌ها محدود است. در اضلاع صحن جامع، سه ایوان و سردر بزرگ، به نام‌های ایوان ولی‌عصر در ضلع جنوبی، باب‌الکوثر در ضلع شرقی و باب‌الغدیر در ضلع غربی آن ساخته شده است. همچنین، اطراف صحن با غرفه‌هایی به عمق ۱۶ متر و ارتفاع ۱۲ متر محصور شده است. از سوی دیگر، برای این که رؤیت گنبد طلا از زاویه دید زوار، قبل از ورود به صحن به وسیله غرفه‌ها از بین نرود، در ورودی‌های صحن جامع از سوی خیابان امام رضا (ع) و شیخ بهایی، اماکن‌هایی مکعب‌مستطیل‌شکل، با ارتفاع مساوی با غرفه‌ها و آرایش شبیه آنها احداث شده است که هم غرفه‌ها پیوسته دیده شوند و هم گنبد از خارج رؤیت گردد (عام‌زاده، ۱۳۹۰: ۲۶۶).

به هر حال، یکی دیگر از طراحی‌های فرشچیان برای آستان قدس رضوی، مربوط به کاشیکاری ایوان‌های صحن جامع رضوی است. فرشچیان در این مکان، یک قوس را به زیبایی و با طرح مداخلی ۶ (درهم تنیده) کار کرده است (تصاویر ۳۰ و ۳۱). البته غالب طراحی کاشی‌های این صحن را امیرهوشنگ جزئی‌زاده انجام داده است (گفت‌وگو با جزئی‌زاده، ۹ بهمن ۱۳۹۱).

طراحی فرش «هفت شهر عشق»

طرح قالی «هفت شهر عشق»، «محرابی تصویری» است که به دلیل وجود نقش هفت بنای مقدس شیعیان در متن قالی، به «هفت شهر عشق» شهرت یافته است. (تصاویر ۳۴-۳۲) این هفت شهر مقدس به شرح زیر هستند:

۱. مکه ۲. مدینه ۳. نجف؛ حرم مطهر امام‌علی (ع) ۴. کربلا؛ حرم مطهر امام‌حسین (ع) ۵. کاظمین؛ حرم امام موسی‌کاظم (ع) و امام جواد (ع) ۶. مشهد؛ بارگاه مطهر امام‌رضا (ع) ۷. سامرا؛ حرم مطهر امام‌هادی (ع) و امام حسن‌عسکری (ع)، در قسمت پایین فرش، ابنیه تاریخی و تصاویر آرامگاه‌های شعرای بزرگ ایران نقش بسته است. این قالی در کارگاه یدالله صفدرزاده حقیقی بافته شده و بافت آن حدود شش سال طول کشیده است

همچنین، در سال ۱۳۷۹ ش و به هنگام نصب ضریح پنجم در حرم مطهر، ضریح فولادی مرصع معروف به «نگین‌نشان» که درون ضریح چهارم در حرم قرار داشت، به داخل سرداب انتقال یافت و اکنون در سرداب روی مرقد امام (ع) جای دارد به گونه‌ای که اتصالش با ضریح درون حرم برقرار شده است.

به هر حال، فرشچیان برای این پروژه، طراحی‌هایی مدادی با نقوش اسلیمی و ختایی متناسب با اهداف در نظر گرفته شده انجام داده که توسط استادکاران بر روی زمینه سرامیک و گچ منتقل و در دیواره‌های دور تا دور مضجع و سقف سرداب اجرا شده است. سرامیک‌کاری دیواره‌های دور تا دور سرداب توسط شرکت چینی مقصود انجام شده است همچنین طراحی استاد فرشچیان را آقایان: مهدی اسفیدانی، مهدی اکبرزاده و علی نظامی‌وطن بر روی سقف سرداب منتقل و سپس توسط برادران کریم‌آبادی گچ‌بری شده و سرانجام با تکنیک اکریلیک رنگ‌آمیزی شده است. از جمله اهداف و خواست تولید وقت آستان قدس رضوی، این بوده که فضای سرداب و نقوش و طراحی‌های آن، یادآور بهشت برین باشد. البته با توجه به پیگیری‌های نگارنده در مجموعه آستان قدس رضوی مبنی بر رؤیت و بازدید از این سرداب و حتی با وجود صحبت‌ها و هماهنگی‌های نگارنده با خود هنرمند در این خصوص، همچنین با توجه به محدودیت‌های ویژه آستان قدس در این باره، تا کنون موفق به بازدید از این مکان نشده است.

از سوی دیگر، رواق دارالحجه، در سطح اماکن متبرکه رضوی، تنها رواقی است که در آن، قبله با سمت زیارت هم‌راستا می‌شود. دو رواق شیخ حرعاملی و شیخ طوسی با ساخت «رواق دارالحجه» در میانه آنها به یکدیگر متصل شده‌اند. به منظور دسترسی به این رواق، دو ورودی اصلی از طریق بست‌های شیخ طوسی و شیخ حرعاملی طراحی شده است. همچنین از طریق چهار ورودی فرعی از «صحن انقلاب»، رواق‌های «الله‌وردی‌خان»، «دارالولایه» و «دارالاجابه» قابل دسترسی است. (تصویر ۲۹)

به هر حال فرشچیان پس از طراحی ضریح مطهر، اقدام به طراحی پنجره‌ای به ابعاد ۶ × ۲/۵ متر، برای «رواق دارالحجه» می‌نماید. این پنجره مشبک که یک نقش سرترنج و یک نقش ته‌ترنج دارد، هم اکنون ساخته شده و در مرحله آب‌طلاکاری قرار دارد اما

(کمندلو و همکاران، ۱۳۹۱) در پایین این فرش، پیش از آغاز ساده‌بافی و در قسمت گلیم‌بافی، پرچم ایران بافته شده است. در این قسمت، کتیبه‌ای به خط نستعلیق به رنگ سیاه که در آن علت و نام عوامل و افرادی که در خلق این قالی نقش داشته‌اند، در قالب شعر آورده شده است. یکی از این ابیات به محمود فرشچیان، یعنی طراح اثر اشاره دارد. (تصویر ۲۸) فرشچیان، طراح اصلی این فرش بوده و جعفر رشتیان و نوروز حفیظی نیز رنگ‌گذاری و نقطه‌چینی آن را انجام داده‌اند. در جدول شماره ۲، ویژگی‌های فنی این فرش درج گردیده است.

تذهیب برای قطعه خوشنویسی

استاد فرشچیان علاوه بر آثار کاربردی یادشده، در شانزده یا هفده سالگی، شعری از محمدرضا مهذب (برادر نصرالله مهذب قلم‌زن) را با خوشنویسی استاد حاج علی ابریشم‌کار تذهیب نموده که در همان ایام به آستان قدس اهدا شده است. این تذهیب بر روی مقوا و به ابعاد تقریبی ۳۵×۴۰ سانتی‌متر انجام شده است (گفت‌وگو با استاد فرشچیان، ۱۱ اردیبهشت ۱۳۹۶).

نتیجه‌گیری

همان‌گونه که در متن این نوشتار آشکار شد، مجموعه عظیم آستان قدس و حرم مطهر رضوی، یکی از گنجینه‌های کم‌نظیر و حتی بی‌نظیر جهان اسلام و بستر عمده و کاربردی هنرهای ایرانی اسلامی و تجلی‌گاه آثار تکنیکی و کاربردی استاد فرشچیان است. همان‌گونه که هدف این نوشتار نیز بود، در این مقاله کوشش شد تا ضمن توصیف و معرفی مجموعه آثار کاربردی و تکنیکی استاد فرشچیان، اعم از آثار منتشرشده در کتاب‌ها و آثار منتشرنشده موزه‌ها، مجموعه‌ها و اماکن نامعلوم، از سال ۱۳۲۴ تا ۱۳۹۵، دستاوردها و آثار تکنیکی و کاربردی هنرمند در مجموعه آستان قدس، معرفی، بررسی و بازشناسی شود.

آثار وقفی و تکنیکی فرشچیان از سال ۱۳۶۹ تا پایان سال ۱۳۹۵ در «تالار استاد محمود فرشچیان» در طبقه همکف گنجینه قرآن و نفایس نگهداری می‌شوند. این آثار به غیر از یک نقاشی قاجاری با موضوع «خمس طیه»، شامل شانزده اثر بدین قرار است: «توسل» (مدادی)، «معراج»، «آسمان چهارم»، «ستایش پروردگار»، «اولین پیام»، «پرچم‌دار حق»، «عصر عاشورا»، «شام غریبان»، «تمنای رحمت»، «پناه»، «پنجمین روز آفرینش» (۱۳۵۲)، «یا رب»، «کوثر»، «هدیه عشق»، «ضامن آهوا» و «سخت‌ترین امتحان».

آثار شاخص کاربردی هنرمند در مجموعه آستان قدس رضوی شامل طراحی ضریح، روپوش ضریح، سرامیک‌کاری و گچ‌بری سرداب مضجع، پنجره «رواق دارالحجه»، طراحی کاشیکاری ایوان‌های صحن جامع رضوی و مبادی ورودی حرم رضوی، پارچه زر بفت، فرش «هفت شهر عشق» و تذهیب یک قطعه خوشنویسی است.

بدون تردید، این آثار با توجه به نفاست و غنای فنی و هنری، سهم قابل‌توجهی در ارتقاء هنر ایران، جهان تشیع و هنر اسلامی خواهند داشت. همچنین امید می‌رود که معرفی این دسته از آثار هنرمند، علاوه بر ضرورت و اهمیت آن، بتواند در آموزش و پژوهش‌های گوناگون علاقه‌مندان، مؤثر و راه‌گشا واقع شود.

پی‌نوشت‌ها

منابع

۱. نگارنده پس از سال‌ها بررسی و تحلیل آثار هنرمند، برای نخستین بار، «مبانی نظری و عملی» سبک هنرمند را احصا و استخراج نموده است که در مقاله‌ای با عنوان «بررسی سبک و آثار محمود فرشچیان: مبانی نظری و عملی» در شماره دوم (پائیز و زمستان ۱۳۹۵) دوفصلنامه مبانی نظری هنرهای تجسمی متعلق به انجمن علمی هنرهای تجسمی ایران منتشر شده است.
 ۲. «فرشچیان پژوهی»: مجموعه مطالعات بنیادین و علمی پژوهشی درباره زندگی و آثار محمود فرشچیان است که برای نخستین بار و از سال ۱۳۸۴ توسط نگارنده بنیان نهاده شده است و تاکنون تداوم و استمرار داشته است. نگارنده در راستای این مطالعات، از ارتباط مستقیم و مستمر چندین ساله با خود هنرمند و نظرات ارزشمند و مساعدت‌های بی‌دریغ ایشان، همواره بهره‌مند بوده است. دستاورد این مطالعات، پایان‌نامه کارشناسی ارشد پژوهش هنر دانشگاه تربیت مدرس، رساله دکتری تاریخ تطبیقی و تحلیلی هنر اسلامی دانشگاه تهران، چندین کتاب و مقالات متعدد علمی پژوهشی، مقالات همایش، مقالات علمی ترویجی، طرح پژوهشی، سخنرانی، نشست تخصصی و... است که برخی از این آثار منتشر شده، برخی در نوبت انتشار و برخی نیز در حال آماده‌سازی هستند.
 ۳. منظور از کتاب‌های اصلی آن دسته از کتاب‌های نفیس و قطع بزرگ (سلطانی) است که به‌طور مستقیم زیر نظر هنرمند و بعضاً توسط یونسکو منتشر شده‌اند و حقوق مادی و حق نشر این کتاب‌ها اغلب یا متعلق با هنرمند یا به‌صورت مشارکتی بوده است. کتاب‌های فرعی نیز دارای قطع کوچک‌تر (رحلی بزرگ) از کتاب‌های اصلی هستند که همگی توسط ناشران برجسته داخلی منتشر گردیده‌اند و هنرمند در این دسته از کتاب‌ها، اغلب حق نشر را واگذار نموده است.
 ۴. موزه استاد محمود فرشچیان، مجموعه فرهنگی تاریخی سعدآباد، موزه هنرهای معاصر تهران، تالار فرشچیان، موزه‌های آستان قدس رضوی، خزانه نقش و رنگ (دیفینه) بنیاد مستضعفان انقلاب اسلامی، موزه هنرهای زیبا، موزه و مخزن هنرستان هنرهای زیبای اصفهان، موزه مجلس شورای اسلامی، موزه هنرهای ملی ایران، کاخ موزه صاحبقرانیه (حوض خانه)، مجموعه فرهنگی تاریخی نیاوران، کاخ موزه ملت (سفید) و موزه شهدای بنیاد شهید انقلاب اسلامی.
 ۵. علاقه‌مندان می‌توانند جهت مطالعه بیشتر و مفصل در خصوص طراحی و ساخت ضریح مطهر حضرت امام رضا(ع)، به ویژه‌نامه تعویض ضریح مطهر امام رضا(ع) و دانشنامه رضوی که در منابع پایانی این نوشتار درج شده‌اند، مراجعه نمایند.
- interlaced-6
- کمندلو و همکاران (۱۳۹۱) شناسنامه فرش هفت شهر عشق، سازمان کتابخانه‌ها، موزه‌ها و مرکز اسناد، آستان قدس رضوی، معاونت امور موزه‌ها، اداره پژوهش و معرفی آثار.
 - روپوش ضریح مطهر حضرت رضا(ع) (۱۳۴۷)، تیر، هنر و مردم، ش ۶۹، ص ۴ تا ۲.
 - رضائی نبرد، امیر (۱۳۹۶) زیر چاپ) نگار جاویدان: زندگی و آثار استاد محمود فرشچیان؛ با تقریظ محمود فرشچیان و پیشگفتار سید حسین نصر، تهران: فرهنگسرای میردشتی.
 - رضائی نبرد، امیر (۹ بهمن ۱۳۹۱) گفت‌وگو با امیر هوشنگ جزی‌زاده، اصفهان: کارگاه استاد جزی‌زاده.
 - رضائی نبرد، امیر (۱۰ اردیبهشت ۱۳۹۶) گفت‌وگو با محمود فرشچیان، نیوجرسی: منزل شخصی استاد فرشچیان.
 - رضائی نبرد، امیر (۱۱ اردیبهشت ۱۳۹۶) گفت‌وگو با محمود فرشچیان، نیوجرسی: منزل شخصی استاد فرشچیان.
 - رضائی نبرد، امیر (۱۱ اردیبهشت ۱۳۹۶) گفت‌وگو با آینه‌چیان، مشهد: دفتر کار استاد آینه‌چیان.
 - ذاکری، محمدحسین (۱۳۹۱) گوهر ناب در حریم آفتاب: شرح ساخت ضریح مطهر حضرت اباعبدالله الحسین(ع)، مؤسسه انتشاراتی امام عصر(عج).
 - حرم، فرهنگی اجتماعی: ویژه‌نامه تعویض ضریح مطهر امام رضا(ع) (۱۳۷۹) سال یازدهم، ش ۸۵.
 - علم‌زاده، بزرگ (۱۳۹۰) دانشنامه رضوی، تهران: انتشارات شاهد با همکاری سازمان فرهنگی سیاحتی کوثر.
 - فرشچیان، محمود (۱۳۵۵) محمود فرشچیان، مجموعه هنر و هنرمندان، ش ۳، ج ۱، تهران: بنگاه ترجمه و نشر کتاب.
 - فرشچیان، محمود (۱۳۷۰) سیمای پهلوانان شیر اوژن در شاهنامه حکیم ابوالقاسم فردوسی، تهران: سروش و نگار.
 - فرشچیان، محمود (۱۳۷۲) محمود فرشچیان، جلد ۳، تهران: نگار.
 - فرشچیان، محمود (۱۳۷۸) رباعی‌های خیام، به اهتمام و ترجمه حسین صادقی و خط غلامحسین امیرخانی، تهران: امیرخانی.
 - فرشچیان، محمود (۱۳۸۴) رباعی‌های خیام، به اهتمام و ترجمه حسین صادقی و خط غلامحسین امیرخانی، تهران: یساولی.
 - فرشچیان، محمود (۱۳۸۵) محمود فرشچیان: نقاشی‌های برگزیده، چ ۳، (مجموعه کتاب‌های ایران ما-۳)، تهران: زرین و سیمین.
 - فرشچیان، محمود (۱۳۸۷) محمود فرشچیان، ج ۵، تهران: خانه فرهنگ و هنر گویا.
 - فرشچیان، محمود (۱۳۸۹) محمود فرشچیان: برگزیده آثار نقاشی، تهران: نگار.



Archive of SID

- فرشچیان، محمود (۱۳۹۱ الف) طراحی‌های استاد محمود فرشچیان، تهران: خانه فرهنگ و هنر گویا.
- فرشچیان، محمود (۱۳۹۱ ب) آثار استاد محمود فرشچیان، تهران: خانه فرهنگ و هنر گویا.
- فرشچیان، محمود (۱۳۹۱ ج) محمود فرشچیان: برگزیده آثار (۱۳۵۴ تا ۱۳۸۰)، چ ۳، تهران: یساوی.
- فرشچیان، محمود (۱۳۹۲) آثار استاد محمود فرشچیان: نیایش نور، تهران: خانه فرهنگ و هنر گویا.
- موزه هنرهای زیبا، مجموعه فرهنگی تاریخی سعدآباد، تهران
موزه ملت (کاخ سفید)، مجموعه فرهنگی تاریخی سعدآباد، تهران
موزه مجلس شورای اسلامی، تهران
موزه هنرستان هنرهای زیبای اصفهان، اصفهان
موزه هنرهای معاصر، تهران
موزه هنرهای ملی ایران، تهران
موزه شهید، بنیاد شهید انقلاب اسلامی، تهران
مجموعه حاج محمدعلی فرشچیان، تهران
مجموعه عاطفه نجومی ملاباشی، اصفهان
مجموعه الهه نجومی ملاباشی، اصفهان
مجموعه شخصی امیر رضائی نبرد، تهران

موزه‌ها و مجموعه‌ها

اداره کل هنرهای سنتی، سازمان میراث فرهنگی، صنایع دستی و گردشگری، تهران
اداره مخطوطات کتابخانه آستان قدس رضوی
تالار فرشچیان، موزه‌های آستان قدس رضوی، مشهد مقدس
خزانه نقش و رنگ، بنیاد مستضعفان انقلاب اسلامی، تهران
کاخ موزه صاحبقرانیه، مجموعه فرهنگی تاریخی نیاوران، تهران
موزه استاد محمود فرشچیان، مجموعه فرهنگی تاریخی سعدآباد، تهران

References

- Farshchian, Mahmoud (1991) Mahmoud Farshchian (Vo .II. 2 nd. Ed), printed in Germany, New York: Homai.
- Farshchian, Mahmoud (2004) Mahmoud Farshchian (Vo .III), printed in Italy, New York: Homai.