



|| شماره ۳ || بهار ۱۳۹۷ || سال دوم ||

## گونه‌شناسی و تحلیل قلاع شهر بافران (نابین)

\* شهریار ناسخیان

\*\* مهدی سلطانی

\*\*\* محمود ستایش مهر

(صص: ۱۱۲-۱۰۱)  
تاریخ دریافت: ۱۳۹۶/۰۵/۲۶  
تاریخ پذیرش: ۱۳۹۶/۰۹/۲۵

### چکیده

ایمنی و امنیت همواره از دغدغه‌های اصلی انسان محسوب می‌شده، لذا آدمی همواره به دنبال یافتن شیوه‌هایی برای کاهش اثرات عوامل تهدیدکننده ایمنی و امنیت خود بوده است. از آنجاکه کشور ایران از قرون گذشته در مسیر حوادث تاریخی و در معرض انواع یورش‌ها و تهاجم‌های نظامی ملل و قبایل همسایه واقع شده بود، پدیده دفاع در معماری و شهرسازی اثر زیادی داشته و اثرات مرئی آن قلعه، حصار، برج، خندق و... هستند. قلاع استحکامات نظامی یا غیرنظامی بودند که با استفاده از ویژگی‌های جغرافیای طبیعی و در جهت حفظ امنیت، عموماً در ارتفاعات ساخته می‌شدند. بافران یکی از شهرهای تاریخی و کهن شهرستان نابین است که در کنار راه باستانی ری به کرمان واقع شده است. قلعه‌ها به عنوان مهم‌ترین نمود نظام دفاعی گذشته مجتمع‌های زیستی در این شهر دارای تنوع و گوناگونی چشم‌گیری هستند. تعدادی از این قلعه‌ها در خارج از محدوده مسکونی مکان یابی شده و در کنار مزارع قرار گرفته‌اند. یکی از آن‌ها نیز در کنار مجتمع زیستی و بر روی بلندترین نقطه با نقشه‌ای کاملاً متفاوت طراحی و ساخته شده است. این قلعه‌ها به اسامی قلعه ریگ، قلعه رضی، قلعه علی‌آباد، قلعه سوری، قلعه حسین‌آباد، قلعه یکه‌درخت و قلعه رستم هستند. پژوهش حاضر از روش توصیفی-تحلیلی و ارزیابانه و همچنین مصاحبه با افراد مطلع و آگاهان محلی (سنت شفاهی) استفاده می‌کند. با توجه به اینکه در آثار مکتوب (منابع جغرافیای تاریخی، سفرنامه‌ها و...) نیز اشاره‌ای به این قلعه‌ها نشده، رویکرد عمده پژوهش مبتنی بر مطالعات و مشاهدات میدانی است. نتایج پژوهش مبین آن است که قلاع بافران در سه گونه قلعه‌های سکونت موقتی در زمان ناامنی و بحران، قلعه‌های قرارگرفته بر گرداگرد روستا به عنوان مکمل قلعه مستقر بر بلندی در کار حفاظت از مجتمع زیستی و قلعه‌های اربابی قرار می‌گیرند که در این میان قلعه رستم به دلیل موقعیت قرارگیری خاص و ویژگی‌های کالبدی و معماری، در نظام دفاعی گذشته بافران دارای نقش پررنگ‌تر و با اهمیت‌تری بوده است.

**کلیدواژگان:** معماری دفاعی، قلعه‌های دشتی، نابین، بافران.

## مقدمه

در فرهنگ فارسی قلعه به معنای حصن، حصار بلند و پناهگاه که برفراز کوه یا جای بلند ساخته شود تعریف شده است که جمع آن قلاع و قلع است (عمید، ۱۳۹۰: ۹۴۴). براساس تعریف فوق آنچه از واژه قلعه در ذهن تداعی می‌شود این است که قلعه، مکان یا امکانی بوده که بر بلندای کوه یا نقطه مرتفعی قرار داشته و افرادی در تمام اوقات شبانه‌روز در آن به سر می‌برده و از آن محافظت می‌کردند. این قلعه‌ها که به صورت دژ بوده‌اند در بلندی‌ها، نقاط خارج از دید مهاجمان، اطراف شهرها یا روستاها ساخته شده و کاربری آن‌ها نظامی و دفاعی بوده است. در ایران ایجاد مساکن گروهی حصاردار از سه هزار سال ق.م. با طرح‌ها و نقشه‌های مختلف آغاز شده است. نمونه این قلاع در بلورآباد واقع در حاشیه دشت شمالی روستای قره‌ضیاءالدین آذربایجان به دست آمده و نقشه برداری شده است. دژهای مادی عمارت‌های مستحکم بودند که برفراز ارتفاعات و صخره‌های طبیعی یا بر خاکریزها و تپه‌های مصنوعی بنا می‌شدند. در قرن چهارم ق.م. که برابر با امپراطوری هخامنشیان است به خاطر توسعه شهر و تغییر شیوه‌های جنگی و دفاعی، برج‌های مستطیل شکل جانشین برج‌های نیم‌دایره‌ای شکل قدیمی شده‌اند. در دوران پارتیان نمونه زیادی از قلعه‌های نظامی که آنان در مناطق شرقی ایران و آسیای میانه بنا نهاده بودند وجود دارد. غالب این قلاع بر روی تپه‌های مصنوعی بنا شده و دارای تأسیسات دفاعی بسیار مستحکم هستند که برج‌های آن‌ها عموماً به شکل قائم‌الزاویه ساخته شده‌اند (کلایس، ۱۳۸۳: ۱۷۳-۱۶۹). در دوره ساسانی نیز معماری دفاعی شامل بناها و تأسیسات دفاعی از جمله حصارهای پیرامون شهرها و محوطه‌های مسکونی، انواع قلعه‌ها و دیوارهای عظیم دفاعی با برج و باروهای بسیار است (شیپمان، ۱۳۸۴: ۱۳۳) که متأسفانه یا به شدت تخریب شده‌اند و یا اینکه در دوره‌های اسلامی بارها بازسازی شده و صورت اولیه خود را از دست داده‌اند. قلعه‌های اوائل و اواسط دوره اسلامی در سرتاسر ایران پراکنده هستند و به طور کلی در کنار شاه‌راه‌های مواصلاتی ساخته شده‌اند. نمونه این قلعه‌ها یک شبکه وسیع قلعه مربوط به فرقه اسماعیلیه است که در نقاط مختلف بنا شده‌اند، یا قلاعی هستند که فقط برای محافظت از راه‌ها و ایجاد امنیت در مسیرهای کاروان‌رو ساخته شده‌اند و یا قلاعی که نزدیک پل‌ها و رودخانه‌ها ایجاد شده‌اند (کلایس، ۱۳۸۳: ۱۷۵). درباره قلعه‌های گلی منفرد بی‌شماری که در گستره بزرگ فلات ایران به صورت پراکنده مشاهده می‌شود، پژوهش‌چندانی انجام نشده و تاریخ‌گذاری آن‌ها آسان نیست، زیرا از هریک در چندین دوره استفاده می‌شده و همان‌گونه که بررسی‌ها و کاوش‌های باستان‌شناسی نشان می‌دهد، بیشتر این قلعه‌ها مربوط به دوره هخامنشی، سلوکی، اشکانی، ساسانی یا حتی پیش از این دوران بوده که در دوره‌های بعد در دوران اسلامی و حتی تاکنون مورد استفاده قرار گرفته‌اند. این بناها به منظورهای گوناگون ساخته شده‌اند و کوچک‌ترین آن‌ها پاسگاه یا پست نظامی و بزرگ‌ترین آن‌ها پناهگاه‌های مراقبت‌شده برای کاروان‌ها و قلعه‌های نظامی و دفاعی هستند (سیرو، ۱۳۵۷: ۵۴). به استناد مدارک موجود، ساخت قلعه تا اواخر دوره قاجاریه متداول بوده است و پس از آن با روی کار آمدن سلاح‌های پیشرفته نظامی اعم از بمب‌افکن‌ها، موشک‌ها، زبردربایی‌ها و... نقش این‌گونه قلاع در کشور کم‌رنگ شده، به طوری که امروزه از گردونه معماری خارج شده‌اند. در مجتمع زیستی بافران تعدادی قلعه وجود دارد که هرکدام ویژگی‌های خاص خود را دارند. تاکنون بر روی این قلعه‌ها پژوهشی انجام نشده و نقشه‌های معماری قلعه‌رستم توسط نگارندگان تهیه شده که برای اولین بار در پژوهش حاضر ارائه می‌شوند. این پژوهش به این پرسش‌ها پاسخ می‌دهد: قلعه‌های بافران کدام‌اند و چگونه و با چه معیارهایی می‌توان آن‌ها را گونه‌بندی کرد؟ ویژگی‌های معماری قلعه‌رستم چیست و چرا این قلعه در بین سایر قلاع بافران از اهمیت و نقش پررنگ‌تری برخوردار است.

### شناخت جغرافیایی (سیاسی، طبیعی و انسانی) شهر بافران

شهرستان نابین در حاشیه جنوبی کویر مرکزی ایران و شمال باتلاق گاوخونی قرار گرفته و با مساحتی حدود ۲۶۰۰۰ مترمربع از وسیع‌ترین شهرستان‌های استان اصفهان است. این شهر در فاصله ۱۴۵ کیلومتری شرق اصفهان قرار دارد و از شرق به شهرستان خور، از جنوب به استان یزد، از غرب و جنوب غرب به اردستان و اصفهان و از شمال به استان سمنان محدود می‌شود. این شهرستان دارای دو بخش مرکزی و انارک بوده و سه شهر به نام‌های نابین، انارک و بافران دارد. بافران از شمال به نابین و دشت کویر، از غرب به بخش کوهپایه، از شرق به شهرستان طبس و از جنوب به اردکان محدود است (تصویر ۱). روستای بافران در تاریخ ۱۳۸۸/۹/۱۶ با موافقت هیأت دولت و به استناد ماده ۱۳ قانون تعاریف و ضوابط تقسیمات کشوری تبدیل به شهر شد. بافران دارای ۶۰۰ خانوار و مطابق مرکز آمار ایران در سال ۸۵ هجری شمسی دارای ۲۱۳۸ نفر است (<http://naein.gov.ir>). این شهر با قرار گرفتن در کنار راه ارتباطی تهران-بندرعباس از موقعیت راهبردی و خاصی برخوردار است. رکن اساسی اقتصاد مردم بافران تا پیش از ورود قالی بافی و مشاغل دیگر، مبتنی بر کشاورزی و دامپروری بوده است<sup>۱</sup>.



تصویر ۱. موقعیت بافران نسبت به شهرستان نابین و راه‌های ارتباطی نابین مشخص شده بر روی تصویر هوایی ([www.Googleearth.com](http://www.Googleearth.com)).

بافران یکی از شهرهای تاریخی و کهن شهرستان نابین است. یکی از مهم‌ترین دلایل شکل‌گیری بافران موقعیت قرارگیری آن است که در فصل مشترک و نقطه برخورد دو جاده اصلی و معروف از قبیل راه اصفهان به یزد و راه اصفهان به خراسان (تصویر ۱) قرار گرفته است<sup>۲</sup>. همچنین موقعیت کوهپایه‌ای و وجود آب و خاک حاصل خیز در این منطقه که دارای ۱۷ رشته قنات است، باعث شکل‌گیری بافران در این نقطه شده است. در مرآت‌البلدان این شهر با عنوان باداران و از قرای اصفهان و اعمال نابین ذکر شده است (اعتمادالسلطنه، ۱۳۶۷: ج ۲: ۲۴۸). درباره وجه تسمیه بافران آمده است که بافران یعنی به +آب+آن؛ جایی که آب خوب و فراوان دارد. همچنین بافران را مرکب از دو کلمه (باد+بوران) می‌دانند که به مرور زمان به صورت باداران و بعدها دال به فا و به صورت بافران درآمده است. آنچه مشخص است اینکه بافران کلمه‌ای باستانی و قدیمی است که وجود ابهام در علت نام‌گذاری بافران و چندبعدی بودن آن نشان‌دهنده قدمت و پیشینه این کهن دیار است. از نظر اجتماعی مردم بافران به دو دسته ساکنان اصیل و بومی که به عجم‌های زرتشتی معروف اند

و اعراب بنی‌عامر که به دلیل موقعیت و حاصل‌خیزی بافران از اردستان به بافران کوچ کرده و در این منطقه ساکن شده‌اند تقسیم می‌شوند. البته بومیان بافران به راحتی این دسته را نپذیرفتند و تا مدت‌ها بین آن‌ها جدال و درگیری بود تا اینکه به مرور بر اثر مناسبت‌ها و آمیزش‌هایی که بین این دو نژاد صورت گرفت، با یکدیگر مصالحه کردند (عرب بافرانی، ۱۳۸۸: ۲۳).



تصویر ۲. موقعیت قلعه رستم (۱) نسبت به سایر آثار تاریخی بافران. ۲. قدمگاه امام رضا (ع). ۳. آب‌انبار حسینیه. ۴. حسینیه. ۵. مسجد مصلی. ۶. حمام علی‌آباد. ۷. مسجد علی‌آباد. ۸. مسجد جامع. ۹. آب‌انبار دروازه. ۱۰. یخچال بافران (طرح هادی بافران انجام اصلاحات توسط نگارندگان).

## شناخت قلعه‌های بافران قلعه رستم

قلعه رستم<sup>۲</sup> بنایی رفیع، زیبا و با نقشه‌ای بسیار دقیق است که در طراحی آن معمار سازنده بسیار دقت داشته است. قلعه در مجاورت قدمگاه امام‌رضاع (ع) بر بالای تپه‌ای در ارتفاع ۲۵ متری از سطح قدمگاه قرار گرفته است. ضلع جنوب‌شرقی قلعه به طرف این قدمگاه است. این قلعه با نمای زیبای خود به وسیله پنج برج برفراز یک تپه مرتفع پنجه انداخته و سایه‌روشن دیوار چینه‌ای آن صلابت و بلندی خاصی را به انسان القاء می‌کند. قلعه از داخل دو طبقه بوده، در حالی که از بیرون چنین استنباط نمی‌شود. طرح کلی بنا مستطیل شکل و دارای طول ۴۸ متر و ۲۰ سانتی‌متر عرض ۱۲ متر و ۴۷ سانتی‌متر است. این قلعه با فضای داخلی ۵۰۰ مترمربع، دژ دفاعی گلی مستحکم و مرتفعی است. ضخامت دیوارهای چینه‌ای آن یک‌ونیم متر است. ارتفاع دیوارهای آن بین چهارونیم متر و در بعضی نقاط پنج متر است. مصالح استفاده‌شده در قلعه هم در پوشش‌ها و هم در جرزهای فضاها<sup>۴</sup> داخلی خشت<sup>۴</sup> و ملات گل است. مصالح غالب در دیوارهای دور تا دور چینه<sup>۵</sup> است. کف قلعه به دلیل آوارهای ریخته‌شده در کف به هیچ‌وجه خوانا نیست. قلعه از بیرون به علت ارتفاع زیاد دیوارهای خارجی و برج‌ها به نظر می‌رسد که سالم است، در حالی که با مشاهده داخل شاهد وضع نامناسب و تخریب و آسیب‌های فراوان واردشده به این بنا خواهیم بود. سرتاسر دیوارها در طبقه فوقانی فروریخته است. داخل برج‌ها از ناحیه سقف‌ها در طبقه اول فروریخته و دیوارهای آن صدمه زیادی دیده است. در ادامه به معرفی و بررسی فضاهای قلعه پرداخته می‌شود.





تصویر ۳. موقعیت قلعه‌رستم نسبت به بافت هم‌جوار که بر روی تپه‌ای رسی واقع شده است. در تصویر ورودی قلعه در داخل ضلع جنوب‌شرقی مشخص است. (بایگانی میراث فرهنگی نابین، ۱۳۷۰).



تصویر ۴. قلعه‌رستم در منظر کلی بافران. در تصویر مناره مسجد جامع مشخص است (نگارندگان).

### درگاه ورودی و فضای متصل به آن (اتاق نگهبانی)

درگاه ورودی قلعه با عرض ۱/۲۰ متر در میانه دیوار جنوب شرقی در داخل تاق‌نمایی با قوس جناغی قرار دارد. این تاق‌نما دارای عرض ۲/۶۰ متر است و درگاه را از بقیه نمای قلعه متمایز کرده است. بعد از ورودی فضایی قرار دارد که به نظر می‌رسد نقش فضای واسط و نظارت ورود و خروج به قلعه را داشته است. این فضا هیچ ارتباطی با فضاهای اطراف ندارد و با درگاه دیگری که مقابل ورودی است، به داخل قلعه متصل می‌شود. این فضا دارای ابعاد ۳ متر در ۲/۷۰ متر بوده و دارای پوشش خستی با گوشه‌سازی فیلیپوش است. کف این فضا به دلیل انباشته شدن از آوار پوشش طبقه بالایی و آوار پوشش خود فضا مشخص نیست.

### انبار آذوقه

در طرفین فضای متصل به ورودی، اتاق‌هایی در دو طبقه احداث شده‌اند. هنوز کاربری این فضاها برای ما مشخص نیست، ولی با توجه به اینکه نسبت به بقیه فضاهای قلعه سالم‌ترند،

به خصوص دو فضای سمت راست که حتی قسمتی از تاق آن نیز باقی مانده است، احتمالاً این فضاها داری اهمیت بیشتری بوده و دارای کاربری‌ای مانند انبار آذوقه و یا کاربری‌های این‌چنینی بوده‌اند. فضاهای سمت راست سه واحد جداگانه هستند که هیچ ارتباطی با یکدیگر ندارند. دهانه‌ی یکی از واحدها ۲/۳۰ متر و دهانه‌ی فضای دیگر ۱/۷۰ متر است. پوشش آن‌ها تاق آهنگ است که با شیوه‌ی ضربی و با ملات خشت و گل اجرا شده‌اند. بر روی این فضاها نیز فضاهای دیگری احداث شده‌اند که امروزه فقط مقداری از دیوارهای آن باقی مانده است. در سمت چپ ورودی نیز دو فضا وجود دارد که دو طبقه بوده و پوشش آن‌ها از بین رفته و از دیوارهای آن‌ها نیز بقایای زیادی برجای نمانده است.

### اتاق قرارگرفته بر روی فضای ورودی در طبقه دوم

در حال حاضر از این فضا فقط دیوارهای آن باقی مانده است و به نظر می‌رسد با فضاهای جانبی آن توسط درگاه‌هایی ارتباط داشته است. پوشش این فضا به طور کامل تخریب شده و بقایای اندود کاهگل نیز بر روی دیوارهای آن قابل مشاهده است.

### اتاق‌های مسکونی

هر اتاق متعلق به یک خانواده بوده که همگی اتاق‌ها به طور کامل تخریب شده‌اند، ولی در سه جبهه شمال، شرق و غرب از بقایای اتاق‌ها مشخص است که این اتاق‌ها به صورت دو طبقه بوده‌اند (تصویر ۵).



تصویر ۶. بقایای اتاق‌ها در ضلع جنوب شرقی قلعه (نگارندگان).



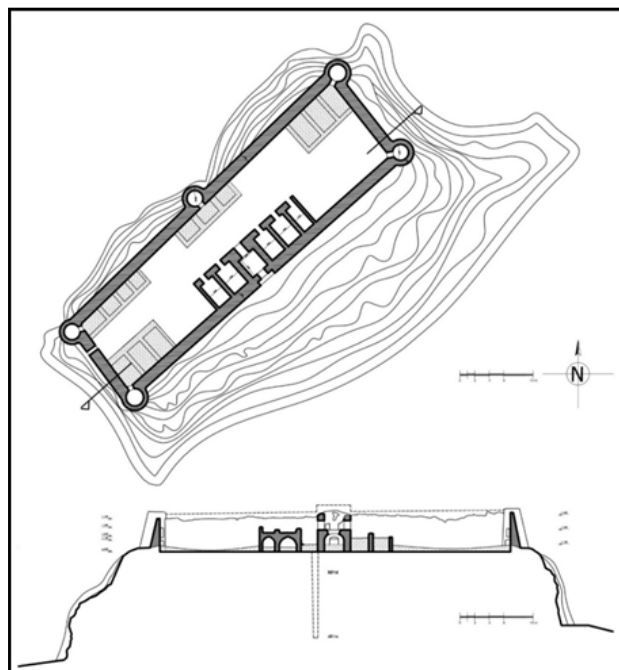
تصویر ۵. بقایای اتاق‌های دو طبقه قلعه در ضلع شمال غربی. در تصویر نقطه شروع تاق بر روی دیوارها در طبقه دوم قابل مشاهده است (نگارندگان).

### برج‌های دیده‌بانی

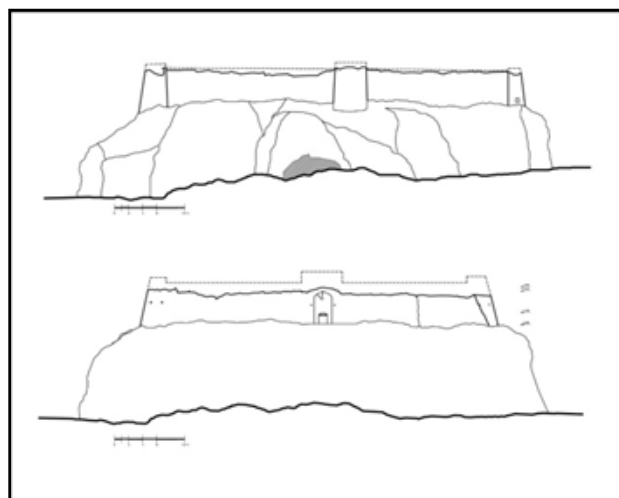
در قلعه رستم پنج برج دیده‌بانی دایره‌ای شکل، یکی در میانه جبهه شمال غربی و بقیه در تقاطع اضلاع قلعه قرار دارند (تصویر ۱۱). معماری برج‌ها به صورت دو طبقه است (تصویر ۷). البته فضاهای دیگری که بقایای آن‌ها هنوز در کنار برج‌ها باقی مانده است، دسترسی به طبقه دوم را امکان‌پذیر می‌کرده است. پوشش طبقه بالایی برج‌ها در حال حاضر فروریخته است. کف برج‌ها به دلیل انباشتن از آوار طبقه بالایی در حال حاضر مشخص نیست. هر طبقه دسترسی جداگانه‌ای دارد که دسترسی به طبقه اول از هم‌کف قلعه صورت می‌گرفته است. در هر طبقه نیز تیردان‌ها (تیرکش) و روزنه‌هایی برای دیده‌بانی و دفاع وجود دارد. تیرکش‌ها از نوع پیکانی هستند که با گذاردن دو خشت مثلی آن را ایجاد کرده‌اند (تصویر ۸).



تصویر ۷. ورودی‌های برج شمالی در طبقه اول و دوم (نگارندگان).  
 تصویر ۸. پوشش طبقه اول برج شمالی و تیرکش‌های ایجادشده در آن (نگارندگان).

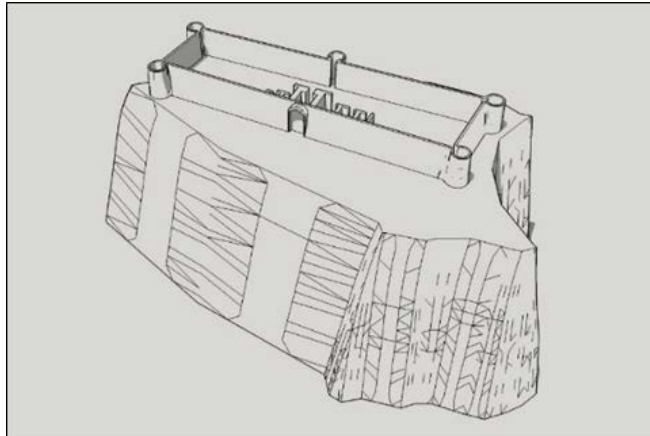


تصویر ۹. ارزیابی قلعه رستم براساس نقشه و نما برش (نگارندگان).



تصویر ۱۰. ارزیابی قلعه رستم براساس دو نمای شمالی و جنوبی (نگارندگان).

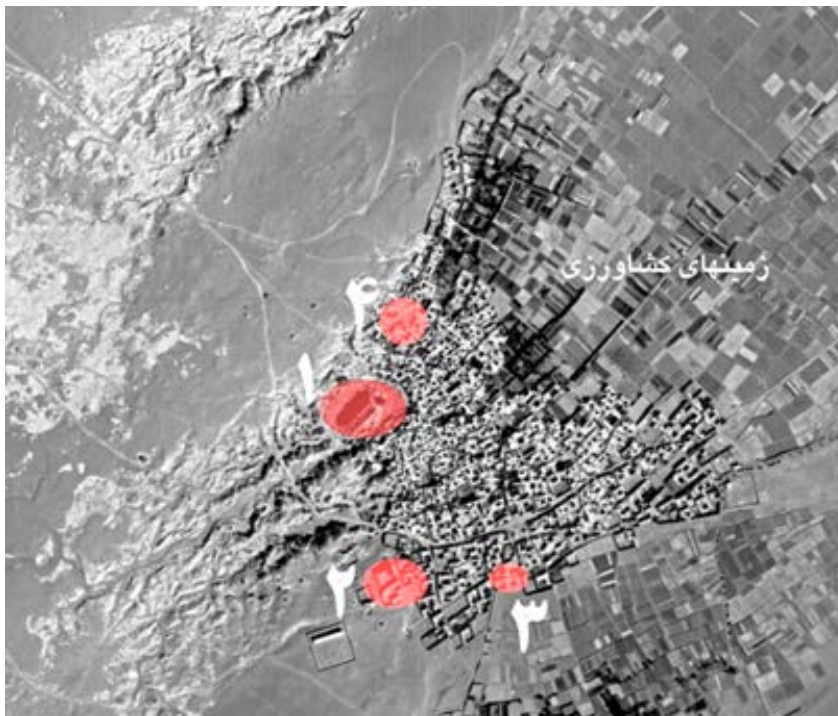




تصویر ۱۱. ارزیابی قلعه رستم براساس تصویر سه بعدی (نگارندگان).

### قلعه سوری، قلعه رضی، قلعه ریگ و قلعه علی آباد

در حال حاضر چهار قلعه سوری، رضی، ریگ و علی آباد به طور کامل تخریب شده و امکان مطالعه و بررسی میدانی آن‌ها از نزدیک وجود ندارد. طی مصاحبه نگارندگان در تاریخ ۱۳۹۴/۱/۶ با آقایان شهریاری و پوربافرانی از معمرین و آگاهان محلی، موقعیت تقریبی این قلعه‌ها بر روی عکس هوایی سال ۱۳۴۶ ش. مشخص شد (تصویر ۱۲) و نامبردگان اظهار داشتند که قلعه ریگ یا ریگی در محدوده منزل حاج جواد کارگر در قسمت جنوب غربی بافران، قلعه رضی یا بریندو در محدوده منزل قدمعلی عرب، در جنوب شرقی و قلعه علی آباد در محدوده منزل صمد پوربافرانی در شمال شرقی بافران، قلعه سوری در محدوده منزل حاج جواد درویش نزدیک آب انبار گودالو قرار داشته‌اند. امروزه تنهای بقایایی از دو قلعه رضی و علی آباد برجای مانده است.



تصویر ۱۲. موقعیت قلعه‌های بافران در گرداگرد مجتمع زیستی ۱. قلعه رستم ۲. قلعه ریگ ۳. قلعه رضی ۴. قلعه علی آباد مشخص شده در عکس هوایی سال ۱۳۴۶ ش. (سازمان نقشه برداری کشور).

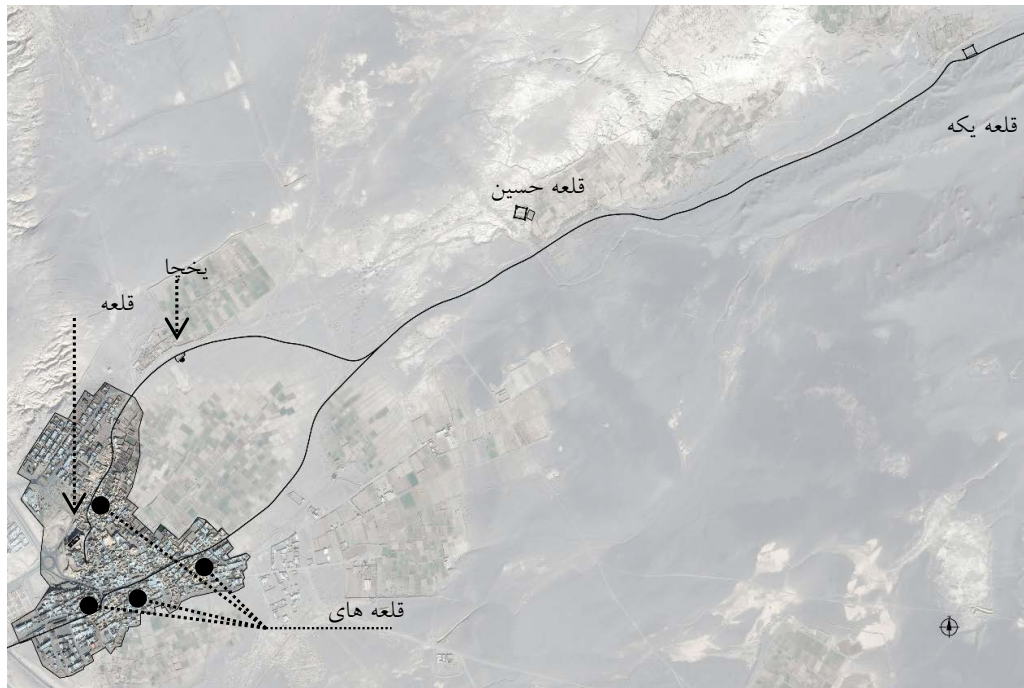


### قلعه حسین آباد

این قلعه در مزرعه حسین آباد در خارج از بافت مسکونی و در شمال غربی بافران قرار دارد. قلعه به صورت مربع شکل با چهار برج مدور در چهارگوشه ساخته شده است. امروزه اکثر فضاهای داخلی قلعه تخریب شده و اثری از آن‌ها برجای نمانده است. براساس این شواهد و آثار باقی مانده حیاطی در میان قلعه بوده که اتاق و سایر فضاها مانند طویله‌ها، انبارها و صفاها در گرداگرد آن جای گرفته بوده‌اند.

### قلعه بکه درخت

این قلعه در مزرعه بکه درخت واقع شده است. امروزه فقط بقایای دو برج شمال و شمال غربی باقی مانده است و بقیه فضاها در اثر گذشت زمان و فرسایش از بین رفته‌اند. براساس شواهد به نظر می‌رسد که قلعه دارای نقشه مربع شکل با چهار برج در چهارگوشه بوده و فضاهای قلعه نیز گرداگرد حیاطی واقع شده بودند.



تصویر ۱۳. ارزیابی موقعیت قرارگیری قلعه‌های شهر بافران و مسیرهای ارتباطی (-Google.com/arth2016.com)

شناخت و دسته‌بندی صحیح گونه‌های مختلف معماری می‌تواند در درک بهتر فضا و حفاظت از آن مفید واقع گردد. در قلعه‌های بافران نوعی گوناگونی ویژه دیده می‌شود. هر قلعه در نقطه‌ای خاص مکان‌یابی شده و براساس کارکردی که داشته، نقشه آن نیز متفاوت بوده و ویژگی‌های معماری - کالبدی مختص خود را داراست. این قلعه‌ها براساس موقعیت قرارگیری و کارکرد به گونه‌های جدول ۱ قابل تقسیم‌بندی هستند.

## جدول ۱. گونه بندی قلاع بافران (نگارندگان).

گونه	موقعیت قرارگیری	کارکرد	نمونه‌ها
گونه اول قلعه زمان نامنی	مستقر بر بلندترین نقطه روستا درکنار مجتمع زیستی	سکونت موقتی در زمان نامنی و بحران	قلعه رستم قلعه رضی و قلعه
گونه دوم قلعه‌های دیده‌بانی و نگهبانی از روستا	گرداگرد روستا	مکمل قلعه مستقر بر بلندی در کار محافظت از روستا	قلعه ریگ، قلعه رضی و قلعه علی‌آباد
گونه سوم قلعه‌های اربابی	خارج از محدوده مسکونی	سکونت ارباب و رعایای او	قلعه حسین‌آباد و قلعه یکه درخت

### گونه اول: مستقر بر بلندترین نقطه مجتمع زیستی برای سکونت موقتی در مواقع ناامنی و بحران

قلعه رستم در این گونه قرار می‌گیرد. این قلعه درکنار روستا و بر روی تپه‌ای در ارتفاع ۲۵ متری از سطح زمین که به نوعی بلندترین نقطه روستا محسوب می‌شود، مکانیابی شده است. قلعه با نقشه مستطیل شکل دارای اتاق‌هایی است که هراتاق نیز برای سکونت یک خانوار روستا در نظر گرفته می‌شده است. ویژگی‌های معماری و کالبدی قلعه مشتمل بر پنج برج دیده‌بانی دو طبقه و تیرکش‌هایی که در آن تعبیه شده، امکان مناسبی برای پاییدن منطقه و در صورت لزوم درگیر شدن با مهاجمان به وجود آورده است. همچنین از درون قلعه کانالی تا مجرای اصلی قنات دره درکنار قدمگاه امتداد داشته که در هنگام زندگی در قلعه از طریق آن به آب قنات دسترسی پیدا می‌کردند. درواقع قلعه رستم به دلیل موقعیت مناسب قرارگیری آن بر روی تپه مرتفع و امکانات مناسب دیده‌بانی و حفاظتی نقش محوری در نظام دفاعی گذشته بافران داشته است. در مواقع بروز ناامنی و خطر حمله مهاجمان که توسط دیده‌بانان قلعه رستم اعلام می‌شد، مردم روستا به همراه مایملک ارزشمند خود برای گذراندن روزهای موقتی به درون قلعه می‌رفتند.

### گونه دوم: ساخته شده بر روی زمین در گرداگرد روستا و مکمل قلعه مستقر بر بلندی برای نگهبانی و حفاظت از روستا

این گونه شامل چهار قلعه رضی، ریگ، علی‌آباد و سوری است. این قلعه‌ها که در گرداگرد مجتمع زیستی واقع شده‌اند، به نوعی مکمل قلعه رستم در دفاع از بافران بوده و نگهبانان و دیده‌بانان از برج‌های قلاع ذکر شده، کار دفاع از مجتمع زیستی را برعهده داشته‌اند. این چهار قلعه برای ارتباط و خبرگیری با قلعه رستم به عنوان هماهنگ‌کننده این قلاع، در کار حفاظت از روستا، شیوه‌ای خاص موسوم به هشیارباش و بیدارباش داشته‌اند. نگهبانی در قلعه رستم با صدای بلند می‌گوید: «خوابت نبرد» از طرف مقابل و در امتداد آن در قلعه ریگی نیز نگهبان با صدای بلند می‌گوید: «بیدار باش» و از سوی دیگر از قلعه علی‌آباد ندا می‌آید که «چرتت نزنند» و از سوی قلعه رضی نیز می‌گویند «هشیار باش».

### گونه سوم: واقع شده در خارج از منطقه مسکونی برای سکونت ارباب و رعایای او

دو قلعه حسین‌آباد و یکه درخت در این گونه قرار می‌گیرند. این قلعه‌ها در خارج از محدوده

مسکونی و درکنار مزارعی واقع شده که هرکدام قنات و زمین‌های کشاورزی مستقلی دارند. لذا محصولات کشاورزی در این قلعه‌ها انبار می‌شدند تا امکان حفاظت از آن‌ها نیز وجود داشته باشد. نقشه آن‌ها به صورت مربع‌شکل با دیوارهایی بلند و قطور و برج‌هایی در چهارگوشه است. در وسط قلعه، حیاطی طراحی شده که گرداگرد آن طویله‌ها، انبارها، اتاق‌های سکونت رعایا، محل سکونت ارباب و... قرار می‌گیرند.

### نتیجه‌گیری

قلعه‌ها به‌عنوان یکی از مهم‌ترین عناصر دفاعی در نظام دفاعی گذشته شهرها و مجتمع‌های زیستی مطرح بوده‌اند. در شهر بافران از توابع شهرستان نابین انواعی از قلاع دیده می‌شود. این قلعه‌ها براساس موقعیت قرارگیری و کارکردی که داشته‌اند به سه‌گونه قابل تقسیم‌بندی هستند. قلعه‌رستم به دلیل موقعیت قرارگیری بر روی تپه‌ای رسی در ارتفاع ۲۵ متری از سطح زمین و امکان مناسبی که توسط برج‌های پنج‌گانه آن برای دیده‌بانی و پاییدن منطقه فراهم می‌آمد، قلعه زمان بحران و نامنی محسوب می‌شده است. قلعه دارای نقشه مستطیل‌شکل و مساحت ۵۰۰ مترمربع است و در داخل آن اتاق‌هایی برای سکونت در نظر گرفته شده که در هنگام بروز خطر و حمله مهاجمان به صورت موقتی مورد استفاده قرار می‌گرفت. چهار قلعه سوری، رضی، ریگ و علی‌آباد در گرداگرد روستا واقع شده بودند و در نظام دفاعی گذشته بافران به نوعی مکمل قلعه‌رستم در محافظت از مجتمع زیستی بوده‌اند. دو قلعه مزرعه حسین‌آباد و یکه‌درخت که در خارج از محدوده مسکونی و درکنار مزارع مکان‌یابی شده‌اند در گونه قلعه‌های اربابی قرار می‌گیرند. این قلعه‌ها نقشه‌ای مربع‌شکل با دیوارهای قطور و بلند و برج‌هایی در چهارگوشه دارند که برای سکونت ارباب و رعایای او طراحی می‌شدند. قرارگرفتن فضاهای مختلف سکونتی و خدماتی از قبیل اتاق‌ها، انبارها، طویله‌ها، صفاها و... بر گرداگرد حیاط از ویژگی‌های معماری این‌گونه قلعه‌ها محسوب می‌شود.

### سپاسگزاری

با تشکر فراوان از همکاری صمیمانه آقایان شهرداری و پوربافرانی از معمرین و آگاهان محلی بافران.

### پی‌نوشت‌ها

۱. آب‌وهوای کویری بافران باعث شده تا حداکثر حرارت در تابستان‌ها به ۴۱ درجه سانتی‌گراد و در زمستان‌ها به ۹ درجه زیر صفر برسد. از لحاظ جغرافیایی در ۵۶/۵۴ طول شرقی از نصف‌النهار گرینویچ و ۳۳/۵۰ عرض شمالی از خط استوا قرار دارد و ارتفاع آن نسبت به سطح دریا و آب‌های آزاد نزدیک ۱۵۱۰ متر است که نسبت به شهر نابین حدود ۳۰ الی ۴۰ متر اختلاف دارد.
۲. بنایی با عنوان کاروانسرای شاه‌عباسی مابین محله دروازه پایین و سقره وجود داشته که بنا بر گفته‌ها، شاه‌عباس در سفر پیاده به مشهد از بافران که عبور می‌کند، دستور ساخت آن را می‌دهد.
۳. این قلعه احتمالاً در دوره ساسانی ایجاد و در دوره اسلامی نیز مورد استفاده قرار می‌گیرد. البته برای نتیجه‌گیری قطعی نیاز به شواهد کافی و متقن باستان‌شناسی وجود دارد که تا این لحظه این امکان فراهم نیامده است. در مورد وجه تسمیه قلعه باید اشاره کرد که بناهای این چنینی و بایبشینه که قدمت آن‌ها به طور دقیق مشخص نیست، دارای جنبه افسانه‌ای-تاریخی بوده و بدون اینکه از سازندگان و استفاده‌کنندگان از آن‌ها اطلاع مشخصی وجود داشته باشد، به نام یکی از پادشاهان و یا شخصیت‌های اساطیری نام‌گذاری شده‌اند؛ مانند قلعه یزدگرد، قلعه بهرام‌گور و... که قلعه‌رستم نیز از این قاعده مستثنی نیست. البته قلعه‌های دیگری نیز به این اسم وجود دارد؛ مانند آثار دو قلعه مخروبه در منطقه شوشتر که به گفته اعتمادالسلطنه، شباهت به بناهای سلاطین ساسانی دارد، که قلعه سمت راست موسوم به قلعه‌رستم و قلعه سمت چپ را قلعه دختر می‌نامیدند و مغاره‌هایی که از سنگ تراشیده شده، در اطراف شط کارون زیاد است (اعتمادالسلطنه، ۱۳۶۷، ج ۱: ۶۹۹).
۴. ابعاد خشت‌های فضاهای داخلی قلعه ۲۵×۲۵/۵ سانتی‌متر است. ابعاد خشت از دوران صفوی به بعد در حدود ۲۵ الی ۲۳ سانتی‌متر در طول و عرض و ضخامت ۵ سانتی‌متر رایج بود (پیرنیا، ۱۳۷۸: ۲۵).
۵. چینه، گل رس و متراکم و سفتی است که در ردیف‌هایی به بلندی ۵۰ تا ۴۰ سانتی‌متر به صورت رج‌کاری در طول دیوارها استفاده شده است. بین چینه‌ها ملات نازکی از گل قرار دارد، ارتفاع دیوار هرچه بیشتر می‌شود، از ضخامت چینه‌ها کاسته شده است.

۶. البته لازم به ذکر است که در عکس هوایی سال ۱۳۴۶ ش. نیز به دلیل تخریب زیاد، این قلعه‌ها به خوبی قابل شناسایی نبودند و تنها با کمک معمرین محلی محدوده تقریبی آن‌ها مشخص شد.

### کتاب‌نامه

- اعتمادالسلطنه، محمدحسن بن علی (۱۳۶۷). *مرآة البلدان*. به کوشش عبدالحسین نوایی و میرهاشم محدث، تهران: دانشگاه تهران.
- سیرو، ماکسیم (۱۳۵۷). *راه‌های باستانی اصفهان و بناهای وابسته به آن*. ترجمه مهدی مشایخی، تهران: سازمان حفاظت از آثار باستانی ایران.
- شیپمان، کلاوس (۱۳۸۴). *مبانی تاریخ ساسانیان*. ترجمه کیکاووس جهانداری، تهران: فرزانه.
- عرب بافرانی، علیرضا (۱۳۸۸). *عروس کویر: پژوهشی در فرهنگ عامیانه مردم نایین و بافران*، قم: گلستان ادب.
- عمید، حسن (۱۳۹۰). *فرهنگ فارسی*. چاپ سی‌وهشتم، تهران: انتشارات امیرکبیر.
- کلایس، ولفرام (۱۳۸۳). «قلاع». در: *معماری ایران دوره اسلامی*. گردآوری محمدیوسف کیانی. چاپ سوم، تهران: انتشارات سمت.
- پیرنیا، محمدکریم (۱۳۷۸). *مصلح ساختمان‌ی (آژند، اندود، آمود)*. به کوشش: زهره بزرگمهری، تهران: معاونت حفظ و احیاء میراث فرهنگی کشور.

- Arab Baferani, A. (2010). *Desert Bride*, Tehran: Press of Golestan Adab.
- Araban, M. (1995). "Islamic Fortresses", In: *first congress of the history of Iranian architecture and urbanism*, P.P.
- Etemad Alsaltaneh, M. (1989). *Maraat Alboldan, effort of Abdol Alhasan Navai and Mirhashem Mohades*, Tehran: Press of Tehran University.
- Haji Ebrahim Zargar, A. (2007). *An Introduction to the Iranian Rural Architecture*, Tehran: Press of Shahid Beheshti University.
- Kleiss, W. (2004). *Fortresses in Islamic architecture of Iran*, effort of Mohammad Yousef Kiani, Tehran: Press of Samt.
- Pirnia, M. K. (1972). *Road and Caravanserai in Iran*, Tehran: Press of organization of protection from national traces of Iran.
- Pirnia, M. K. (1999). *Building Materials, Effort of Zohreh Bozorgmehri*, Tehran: Press of Cultural Heritage, Handicrafts and Tourism Organization of Iran.
- Setodeh, M. (1967). *The Esmailieh Fortresses in Alborz Mountains*, Tehran: Press of Tehran University.
- Schippmann, K. (2005). *Basics of Sassanian History*, Translate by: Keykavous Jahandari, Tehran: Forozan press.
- Siroux, M. (1979). *Anciennes Voies et monuments routiers de la region d'Isfahan*, translate by Mehdi Mashayekhi, Tehran: Press of organization of protection from national traces of Iran.
- Zaka, Y. (1995). "Concept of Fortress or the Main Center of Cites in Iran", In: *first congress of the history of Iranian architecture and urbanism*, P.P.
- <http://naein.gov.ir>
- [www.Googleearth.com](http://www.Googleearth.com)