



شماره ۴ || سال دوم || تابستان ۱۳۹۷ ||

مطالعه تطبیقی ساختارفضایی، علل شکل‌گیری و الگوی پراکنش قلاع قاجاریه و اوایل پهلوی دره‌شهر، استان ایلام

آرش لشکری^I

اکبر شریفی‌نیا^{II}

(صص: ۱۵۴ - ۱۳۷)
تاریخ دریافت: ۱۳۹۶/۱۲/۲۳
تاریخ پذیرش: ۱۳۹۷/۰۲/۰۹

چکیده

بناهای قاجاریه و اوایل پهلوی شهرستان دره‌شهر از استان ایلام، از جمله آثاری است که بازنمودی از تحولات سیاسی و اجتماعی این دوران را در خود منعکس می‌سازند. هدف از این پژوهش، بررسی و مطالعه تطبیقی ساختار فضایی-کالبدی قلاع پوراشرف، میرغلام هاشمی و قلعه جهانگیرآباد، و علل شکل‌گیری و الگوی پراکنش آن‌ها است. این پژوهش با روش توصیفی-تحلیلی و با انجام مطالعات میدانی و کتابخانه‌ای بر آن است تا ضمن مطالعه عناصر معماری هر یک از بناهای فوق‌الذکر، وجه تسمیه هر کدام از این بناها را متناسب با ساختار فضایی-کالبدی آن‌ها مورد بازبینی مجدد قرار دهد. پرسش‌های اصلی پژوهش عبارت‌اند از: ۱: علت وجودی، الگوی پراکنش این بناها در منطقه دره‌شهر چیست؟ ۲: ساختار فضایی-کالبدی این بناها چگونه است؟ ۳: براساس ساختار فضایی-کالبدی بناهای مورد مطالعه، آیا ذکر نام قلعه برای تمامی این آثار قابل توجیه است؟ نتایج پژوهش نشان می‌دهد که ساخت بناهای مورد مطالعه در شهرستان دره‌شهر برحسب مقتضیات زمان، ابتدا براساس ضرورت نظامی و امنیتی و سپس به دلایل سیاسی و اجتماعی بوده است. این بناها در مناسب‌ترین نقاط جغرافیایی و در ارتباط با امور کشاورزی و امور مالیاتی تعیین مکان گردیده‌اند. از سویی دیگر، برطبق مطالعات معماری و باستان‌شناسی به عمل آمده، به غیر از بنای قلعه پوراشرف که برحسب ضرورت نظامی و امنیتی ساخته شده است، بناهای میرغلام هاشمی و جهانگیرآباد، خانه‌هایی اربابی هستند که در اوایل دوره پهلوی به دلایل سیاسی و اجتماعی ساخته شده‌اند.

کلیدواژگان: دره‌شهر، اواخر قاجاریه و اوایل پهلوی، قلعه‌ها، مطالعه تطبیقی.

Lashkari.arash@gmail.com

I. استادیار پژوهشی پژوهشکده باستان‌شناسی.
II. دانشجوی دکترای باستان‌شناسی دانشگاه بوعلی سینا.

مقدمه

از نظر استقراری، قلاع ایران نسبت به وضع طبیعی محل و مصالح موجود در آن جا به اشکال مختلفی ساخته شده‌اند. چنانچه ساخت قلاع در تاریخ ایران پیش از اسلام و ایران اسلامی ارتباطی تنگاتنگ با ضروریات سیاسی، اقتصادی و جغرافیایی داشت. از همین روست که قلاع را در کوه‌های صعب‌العبور، کنار آب و چشمه‌سارها، پیرامون شهرها و مشرف بر آن‌ها می‌ساختند و نقش آن‌ها در تحولات سیاسی گوناگون مانند به قدرت رسیدن و سقوط حکومت‌ها، در بحران‌های داخلی و یورش اقوام بیگانه به عنوان پناه‌گاهی برای مخالفان سیاسی و نیز به عنوان هسته شکل‌گیری شهرها و پدید آمدن شهری در کنار آن‌ها بسیار مهم بوده‌اند (زارعی و حیدری باباکمال، ۱۳۹۳: ۱۹۹). شکل، جنس و تعداد برج و باروهای قلاع ایران در دوره اسلامی وابسته به شرایط اجتماعی، طبیعی و نظامی هر منطقه بود. عموم قلاع ایران دارای دیواری بلند، عریض و طولانی، برج‌هایی استوانه‌ای و چندوجهی، یک یا چند دروازه برای ورود و خروج و گاهی خندق بودند. نوع مناسبات حاکم بر زندگی قلعه‌نشینان تقریباً یکسان بود. این مناسبات در کنار عوامل طبیعی و جغرافیایی منطقه، نقش تعیین‌کننده‌ای در شکل‌گیری بافت ساختمانی و عملکرد بخش‌های مختلف قلعه داشت و همه آن‌ها را در نوع ویژه‌ای از معماری گرد می‌آورد (پازوکی طرودی، ۱۳۷۸: ۳۱۲-۳۰۹). به طور کلی می‌توان کارکردهای متعددی همچون استفاده برای نگهداری زندانیان، دارالاماره، محل نگهداری خزائن حکومتی، جایگاه استقرار مخالفان حکومتی و استفاده به عنوان پناهگاه را برای قلاع ایران در نظر گرفت (زارعی و حیدری باباکمال، ۱۳۹۳: ۲۰۰). با این مقدمه، بناهای به جای مانده از اواخر دوره قاجاریه و اوایل دوره پهلوی شهرستان دره‌شهر که با عنوان «قلعه» نام‌گذاری شده‌اند، جهت بررسی و مطالعه انتخاب گردیده‌اند. هدف اصلی این پژوهش ابتدا معرفی، توصیف و تحلیل ساختار فضایی-کالبدی بناهای پوراشرف، میرغلام و جهانگیرآباد و سپس تحلیلی بروجه تسمیه و مکان‌گزینی آن‌ها است.

پیشینه پژوهش

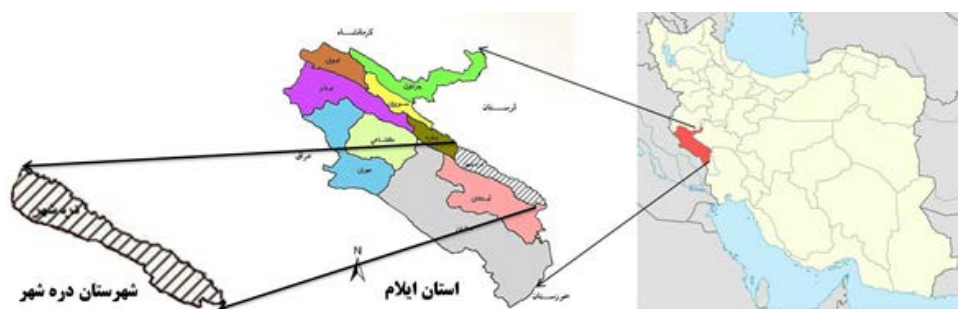
در مورد قلاع موجود ایران و به ویژه قلاع موجود در استان ایلام تحقیقات و پژوهش‌های متعددی در قالب‌های گوناگون کتاب، مقاله و پایان‌نامه، تهیه شد و برخی از آن‌ها نیز به چاپ رسیده‌اند. از جمله این آثار می‌توان به مواردی همچون «قلاع و استحکامات نظامی» نوشته کاظم ملازاده و محمدی (۱۳۸۵)، «اهمیت قلاع و استحکامات دوره قاجار منطقه شهداد در برقراری امنیت اجتماعی حاشیه غربی کویر لوت» نوشته محمدابراهیم زارعی و حیدری باباکمال (۱۳۹۳)، «بررسی باستان‌شناسی معماری دوران قاجار» نوشته مجید ساریخانی (۱۳۸۴)، «استحکامات دفاعی در ایران دوره اسلامی» نوشته ناصر پازوکی طرودی (۱۳۷۶)، «بررسی قلعه‌های قاجاری ایلام» نوشته رؤیا ارجمندی (۱۳۸۴)، «معرفی اجمالی قلعه‌های باستانی استان ایلام» نوشته حبیب‌الله محمودیان (۱۳۸۳)، «نگاهی نو به قلعه میرغلام هاشمی، با توجه به عناصر سازنده بنا» قلعه یا کاروانسرا» نوشته مجید ساریخانی و همکاران (۱۳۹۱)، «پژوهشی در قلعه والی» نوشته آرش لشکری (۱۳۷۹)، «قلعه پوراشرف و تأسیسات جانبی آن» نوشته صدرالله اسدیگی (۱۳۷۸)، «طرح مرمت قلعه کنجانچم مهران» نوشته محمد کیانی (۱۳۷۹)، «الگوهای طراحی معماری قلعه‌های استان ایلام در دوره قاجار» نوشته جمال‌الدین سهیلی و همکاران (۱۳۹۴) اشاره کرد. این پژوهش نخستین پژوهشی است که با عبور از نگاه توصیفی به مطالعه تطبیقی ساختار فضایی-کالبدی بناهای اواخر دوره قاجاریه و اوایل پهلوی شهرستان دره‌شهر، علت وجودی آن‌ها در این دوران و تصحیح وجه تسمیه کنونی آن‌ها می‌پردازد.

روش تحقیق

این پژوهش به روش توصیفی-تحلیلی و براساس مطالعات میدانی (مراجعه به مناطق ساخت بناهای مورد مطالعه، عکس‌برداری، تهیه نقشه و تهیه گزارشات میدانی) و کتابخانه‌ای به سرانجام رسیده است.

موقعیت جغرافیایی شهرستان دره‌شهر

شهرستان دره‌شهر در ۱۴۲ کیلومتری جنوب شرقی شهرستان ایلام، ۳۵ کیلومتری غرب شهرستان پلدختر و به عرض و طول جغرافیایی ۳۳ درجه و ۷ دقیقه و ۴۷ درجه و ۲۱ دقیقه قرار دارد (ساریخانی و همکاران، ۱۳۹۱: ۱۶۳؛ نقشه ۱).



نقشه ۱. موقعیت جغرافیایی شهرستان دره‌شهر (نگارنده).

موقعیت جغرافیایی بناهای مورد مطالعه

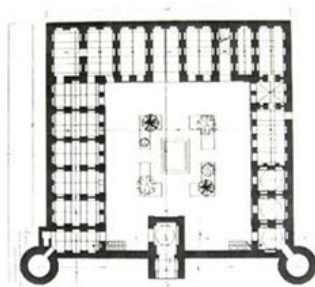
- قلعه پوراشرف با فاصله تقریبی ۶/۴ کیلومتری در قسمت شرقی شهرستان دره‌شهر و در مسیر جاده شهرستان دره‌شهر به شهرستان پلدختر و با فاصله ۲/۱۱ کیلومتری از آن و در روستای شیخ مکان واقع شده است.
- قلعه میرغلام هاشمی در فاصله تقریبی ۷ کیلومتری جنوب غرب شهرستان دره‌شهر و در مسیر جاده دره‌شهر به ایلام (به فاصله تقریبی ۴ کیلومتر از آن) و در روستای هاشم‌آباد قرار دارد.
- قلعه جهانگیرآباد در روستای عباسی‌آباد، واقع در جنوب شهرستان دره‌شهر و در کنار رودخانه دره‌شهر که از کوه‌های کبیرکوه جاری می‌شود، بنا شده است (تصویر ۱).



تصویر ۱. موقعیت جغرافیایی بناهای مورد مطالعه در شهرستان دره‌شهر (نگارنده).

یافته‌های پژوهش بنای میرغلام هاشمی^۱

نقشه این بنا از نوع یک ایوانی و به صورت مربع و با ابعاد تقریبی $۲۹/۴ \times ۳۱/۵$ متر است که در رئوس شمال شرقی و شمال غربی خود دارای دو برج نیم دایره‌ای بیرون زده از ابعاد اصلی بنا است (تصویر ۲).



تصویر ۲. نقشه بنای میرغلام هاشمی (میراث فرهنگی استان ایلام، ۱۳۸۷).

دیوارهای اصلی بنا با ارتفاعی بیش از ۳ متر، قطور، ساده و فاقد تزئینات و اندود شده با کاهگل است. دو برج نیم دایره‌ای در رئوس شمال شرقی و شمال غربی این بنا، چهارچوب ساده مربعی آن را از یکنواختی طرح و نقشه خارج کرده است. کاربری و فضای داخلی این برج‌ها از همدیگر متفاوت است؛ به گونه‌ای که ورودی برج شمال شرقی، ابتدا فضایی مستطیل شکل با طاقچه‌هایی با طاق هلالی و یک مستراح است. در بدنه برج و در ارتفاع تقریباً ۵۰ سانتی متری زمین، سوراخ‌هایی در یک خط عرضی مشخص تعبیه شده که با مقایسه آن‌ها با سوراخ‌هایی (تیرکش) که در بدنه برج‌های بنای پوراشرف مشاهده شد، بیشتر می‌توان آن‌ها را محل تأمین روشنایی داخلی برج‌ها و تهویه هوای داخلی آن همانند دیگر قسمت‌های بنا در نظر گرفت. از سویی دیگر، برج شمال غربی بنای میرغلام هاشمی دارای ورودی تقریباً مربعی شکل و کم مساحت است که همانند برج شمال شرقی دارای سوراخ‌هایی در یک خط عرضی مشخص با همان کاربری پیشنهادی است. نکته جالب توجه در این میان، وجود سوراخی در مرکز طرح گنبدی سقف این برج است. محیط کم این سوراخ در مقایسه با سوراخ‌هایی که در سقف برج‌های بنای پوراشرف به جهت تبادل ابزار و ادوات نظامی مشاهده می‌شود، کاربری آن را با ابهام مواجه می‌سازد؟ (تصاویر ۳) محیط فوقانی این برج‌ها را می‌توان مکانی نه‌چندان مناسب برای مواقع جنگ و درگیری و البته محلی مناسب برای دیده‌بانی دانست (در کنار برج شمال شرقی بنا، فضایی مستطیل شکل به ابعاد $۲/۵ \times ۱/۶$ متر با کاربری نامشخص مشاهده شد).

سقف بنای میرغلام هاشمی مسطح و در ضلع جنوبی آن، اتاق‌هایی مستطیل شکل به ابعاد تقریبی $۱/۷۸ \times ۳/۴۲$ و $۱/۸۴ \times ۳/۴۱$ متر ساخته شده است. این اتاق‌ها با بام مسطح و تیرپوش، دارای راه‌پله‌ای برای رسیدن به پشت بام خود و طاقچه‌ها و پنجره‌هایی با طاق هلالی است (اتاقک زاویه جنوب شرقی ۵ پنجره و اتاقک جنوب غربی ۵ پنجره و ۶ طاقچه است). این فضاها دارای نقشه تقریباً مشابه با اتاقک بخش فوقانی درگاه ورودی بنا ساخته شده‌اند. در زمینه کارکرد این اتاق‌ها، نتایج بررسی‌های میدانی و تهیه گزارشات محلی، حاکی از کاربری‌هایی چون محل استقرار خدمه خان و مکانی برای دیده‌بانی است. نکته جالب توجه در این میان، کارکرد اتاقک فوقانی درگاه ورودی بنا است که پیش از این آن را خان نشین و محل اقامت خان در برخی مواقع ذکر کرده‌اند (ساریخانی و همکاران، ۱۳۹۱: ۱۶۷). این فضا ترکیبی از دو اتاق مستطیل شکل با



تصاویر ۳. فضای درونی برج‌های ضلع شمالی، چپ: برج شمال شرقی، راست: برج شمال غربی (نگارنده).

ابعادی مختلف در امتداد هم و به صورت طولی است (اتاق کوچک دارای ابعاد $۱/۹۷ \times ۳/۱۸$ متر و اتاق بزرگتر دارای ابعاد $۳ \times ۳/۱۸ \times ۳/۶۳$ متر است). این اتاق‌ها به وسیله درگاه‌هایی با طاق هلالی به همدیگر راه دارند. دیوارهای آن‌ها دارای پنجره‌هایی با طاق هلالی است و در اتاق بزرگتر بخاری دیواری مشاهده می‌شود. تنها راه دسترسی به این فضاها از مسیر برج شمال شرقی بنای میرغلام و با استفاده از عرض‌قطر دیوار اصلی بنا است. در زمینه کاربری این فضاها، نتیجه مطالعات میدانی در قالب مصاحبه‌های شفاهی با کسانی که در این بنا روزگاری را سپری کرده‌اند، کارکرد آن را محل ذخیره برخی مواد و کالاهای مهم به همراه حضور نگهبانانی در آنجا معرفی می‌کند (تصاویر ۴).



تصاویر ۴. راست: سقف تیرپوش اتاقک‌ها - وسط: اتاق سردر بنا میرغلام و مسیر دسترسی به آن - چپ: اتاقک‌های ضلع جنوبی (نگارنده).

ورودی بنای میرغلام همانند برج‌های ضلع شمالی جلوتر از دیوار اصلی بنا ساخته شده است. در چوبی این بنا، دولنگه گل‌میخ کوبی شده و دارای کوبه‌هایی فلزی است. در قلعه، درون طاقنمایی با طاق جناغی و نوعی قوس معروف به قوس تند برجسته با گلویی باز (زمرشیدی، ۱۳۷۳: ۲۴۴) و پطاقی بلند با فاصله مناسبی از لبه خارجی آن جهت ممانعت از نفوذ باران و گرمای خورشید تعبیه شده است. سکوهای تعبیه شده (پاخوره) در اضلاع کناری فضای ورودی، مکان مناسبی برای قرارگیری و نشستن افرادی است که برای ورود به بنا، نیازمند اجازه از شخص خان بودند. نمونه‌های مشابه با این کارکرد را می‌توان در درگاه ورودی خانه‌های قاجاریه مشاهده کرد (عرب، ۱۳۸۵: ۱۰۱)^۲، (تصاویر ۵).

در طاقنمای سمت راست ورودی بنا، کتیبه‌ای به خط نستعلیق و با مضمون زیر قرار دارد: «نصر من الله و فتح القریب، در زمان شهنشاه دوران، ناجی ملک ملت ایران - پهلوان پادشاه ملک عجم، کرد این زمین چو باغ ارم - میرهاشمی نسب غلامرضا، که بود خادم امام رضا - خواست باشد از خدای مبین، ساخت این قلعه بهشت امین - بهر تاریخ گرگشایی لب، باغ فردوس می‌نماید طلب - تاریخ ساخت بنا: ۱۳۰۳ هجری شمسی».



تصاویر ۵: ضلع شمالی بنای میرغلام هاشمی و بیرون زدگی برج‌ها و سردر ورودی بنا از اضلاع اصلی (نگارنده).

مشاهده می‌شود که تنها در این کتیبه عنوان قلعه برای این بنا به کار رفته است. کتیبه‌های دیگر بنا که بیان‌گر تاریخ و شجره‌نامه خاندان هاشمی و تاریخ وقف آن به سازمان میراث فرهنگی است، در درون فضای هشتی بنا به ابعاد تقریبی $۳/۲۰ \times ۴/۲۰$ متر قرار دارند. فضای درونی بنای میرغلام هاشمی متشکل از یک حیاط مرکزی به ابعاد تقریبی $۲۱/۶۰ \times ۱۸/۵$ متر، باغچه‌ها و حوضی در مرکز است که آب آن با احداث کانالی از زیر ایوان جنوبی عبور کرده و پس از پرکردن حوض مرکزی بنا، از زیر دیوار شمالی آن خارج می‌شود. سراسر اضلاع درونی بنا، اتاق‌هایی است که درگاه ورودی آن‌ها مشرف بر حیاط مرکزی است (تصاویر ۶).



تصاویر ۶. نمایشی از فضای درونی بنای میرغلام هاشمی (نگارنده).

نمای بیرونی این اتاق‌ها دارای تزئیناتی چون طاقنماها و قاب‌های مستطیلی است. در ضلع شرقی بنا، ۵ اتاق به صورت عرضی به ابعاد تقریبی $۳ \times ۵/۹۰$ متر است که از این میان، ۳ اتاق از طریق درگاه‌هایی با طاق هلالی به همدیگر راه دارند. ۲ اتاق نزدیک به اتاق‌های زاویه جنوب شرقی بنا که به صورت طولی ساخته شده‌اند، تنها به حیاط مرکزی راه دارند. براساس نتایج مطالعات میدانی، کارکرد اتاق‌های زاویه جنوب شرقی بنا، آشپزخانه است.

ایوان بنا با طاق ضربی و به ابعاد $۳ \times ۱۷ \times ۶/۹۰$ متر در ضلع جنوبی قرار دارد. این ایوان مشرف بر حیاط مرکزی و متناسب با وضعیت آب‌وهوایی این منطقه ساخته شده است. کارکرد این ایوان در فصل تابستان و مخالف با جهت تابش خورشید در بعدازظهرهای بسیار گرم این منطقه قابل تشخیص است. این ایوان از هر دو جانب به اتاق‌های اطراف خود که محل زندگی خانواده خان یا والی است، راه دارد. در امتداد ضلع جنوبی بنا راه‌پله‌ای قرار دارد که از طریق آن، دسترسی به پشت‌بام قلعه فراهم می‌گردد. در زاویه جنوب غربی بنا، همانند زاویه جنوب شرقی دو اتاق به ابعاد مختلف و با کاربری نامشخص به صورت طولی ساخته شده است. براساس گزارشات میدانی اتاق‌های زاویه جنوب غربی بنا به ترتیب مکتب‌خانه و محل عبادت است. مکتب‌خانه این بنا به صورت طولی و با طرح دو دری توصیف شده است (ساریخانی، ۱۳۹۱: ۱۶۸). نکته جالب توجه در

این میان، ترکیب متفاوت طاقچه‌ها مستطیل‌شکل و هلالی‌شکل دو اتاق ابتدایی ضلع غربی بنا در امتداد توصیف فضاهای اطراف حیاط مرکزی بنای میرغلام است. در این اتاق‌ها ترکیب متفاوتی از تزئین دیوارها با طاقچه‌های مستطیلی و هلالی و نیز راهی خروجی که امروزه مسدود شده است، با دیگر فضاهای اضلاع دیگر بنا مشاهده می‌شود. در زمینه کاربری اتاق‌های اضلاع غربی و شرقی بنا، نتیجه مطالعات میدانی نشان داد که اتاق‌های ضلع شرقی بنا، محل حضور و اسکان زنان و اتاق‌های ضلع غربی آن محل نشست و حضور مردان به ابعاد $3 \times 7/3$ متر بوده است. شاهد این امر به‌گفته ساکنان قدیمی این قلعه که به صورت نیروی خدمت‌رسان شخص خان بودند، دری مسدودشده در ضلع غربی بنا است که محل ورود و خروج مردان در نظر گرفته شده بود (تصاویر ۷). بنابراین می‌توان برای بنای میرغلام هاشمی دو ورودی را در نظر گرفت. به بیان دیگر، ورودی موجود در ضلع شمالی بنا را می‌توان ورودی اصلی آن و ورودی ضلع غربی بنا را به گمان بسیار، یک ورودی خاص و غیرعام در نظر گرفت که در مواقع ویژه محل تردد افرادی خاص محسوب می‌شد. در ادامه ضلع غربی، دو اتاق تقریباً مربعی‌شکل با سقف گنبدی و سپس برج زاویه شمال غربی بنا است که شرح آن گذشت. در این بنا علاوه بر راه‌پله ضلع جنوبی، راه‌پله‌هایی در زوایای شمال غربی و شمال شرقی جهت دسترسی به پشت‌بام قلعه و برج‌های نیم‌دایره‌ای آن تعبیه شده است.



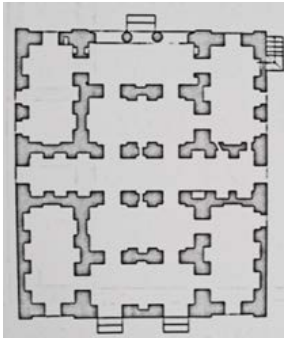
تصاویر ۷. ورودی مسدودشده در ضلع غربی بنای میرغلام هاشمی از نمای بیرون و درونی آن (نگارنده).

مصالح ساخت و تزئینات بنای میرغلام هاشمی

در ساخت بنای میرغلام هاشمی، از مصالح بوم‌آورد منطقه یعنی سنگ و ملات گچ استفاده شده است. سنگ‌ها به صورت‌های منظم و رچ‌رچ بر روی هم قرار گرفته و مابین آن‌ها را با ملات گچ پر کرده‌اند. سقف بنا را با تیرهای چوبی که به نظر می‌رسد چوب آن‌ها را از درخت بلوط که به فراوانی در کوه‌های کبیرکوه به دست می‌آید فراهم کرده‌اند، پوشانیده و روی آن را با کاه گل گرفته‌اند. تزئینات بنا به صورت کلی، اندود گچ به همراه طاق‌های ضربی، طاق‌های هلالی، قاب‌های مستطیلی، طاقچه‌ها هلالی و کتیبه‌ها است.

بنای جهانگیرآباد^۳

نقشه بنای جهانگیرآباد به صورت دو ایوانی و با مساحت $29/4 \times 20/5$ متر به صورت تقریباً مربع مستطیلی و در جهت شمالی-جنوبی ساخته شده است. دسترسی به پشت‌بام بنا از طریق راه‌پله‌ای خارجی در گوشه جنوب غربی آن در نظر گرفته شده است (ارجمندی، ۱۳۸۴: ۱۶۳)، (تصاویر ۸).



تصاویر ۸. نمایی از بنای جهانگیرآباد به همراه نقشه (ارجمندی، ۱۳۸۴ و نگارنده).

نقشه بنای جهانگیرآباد بسیار ساده طراحی شده است. کل ساختار بنا به چهار بخش تقسیم گردیده و طرح یک چهارم در تمام محدوده ساختمان تکرار شده است. قرینه‌سازی از جمله ویژگی‌های بارز ساختار بنای جهانگیرآباد است. این بنا دارای دو ورودی در اضلاع شمالی و جنوبی است. ورودی اصلی بنا به صورت پله‌دار و از سمت جنوب و به صورت ستوندار طراحی گردیده است. ایوان‌های بنا در اضلاع شرقی و غربی آن قرار دارند. ایوان‌ها فضای اندورنی این بنا را به دو قسمت تقسیم و ساختاری قرینه در طراحی اضلاع غربی و شرقی بنا دیده می‌شود. اتاق‌های اضلاع شرقی و غربی بنا، هم در ساختار طولی خود و هم در ابعاد و اندازه 3×7 متر یکسان طراحی گردیده‌اند. دسترسی به این اتاق‌ها از طریق بخش میانی بنا (میانسرا) به ابعاد $2 \times 14/5$ متر و از طریق درگاه‌هایی مشرف بر آن تأمین می‌شود. نمای بیرونی بنا کاملاً ساده و با ملات گچ و خاک اندود شده است. سقف بنا مسطح، درگاه‌های ورودی و ایوان‌ها با طاق‌های هلالی و اتاق‌ها با طاق‌های جناغی پوشیده است. نمای داخلی اتاق‌ها پس از اندود با گچ و خاک، سفیدکاری شده و فاقد هرگونه تزئینات دیگر است. این بنا به طور کلی دارای ۶ اتاق، ۲ ایوان، ۲ درگاه ورودی و ۲ زیرزمین است. زیرزمین‌های آن در زیر اتاق‌های موجود در ضلع شرقی بنا و متناسب با شیب زمین طراحی و ساخته شده‌اند (همان: ۱۶۴).

مصالح و تزئینات ساخت قلعه جهانگیرآباد

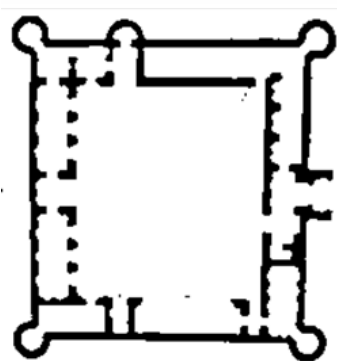
بنای جهانگیرآباد در شیب طبیعی زمین و بدون استفاده از هرگونه عملیات پی‌کنی بر روی زمین بکر منطقه ساخته شده است. کف‌سازی در این بنا به صورت گچی و با ضخامت تقریبی ۵ سانتی‌متر بر روی یک لایه شنی اجرا گردیده است. مصالح ساخت بنا، قلوه‌سنگ‌های رودخانه‌ای و ملات گچ است. تزئینات بنا، اندود گچ به صورت ساده، طاق و طاقنماهای هلالی و جناغی شکل طاقچه‌ها است. درگاه جنوبی بنای جهانگیرآباد به صورت ستوندار و دو ستونی ساخته شده است. این ستون‌ها در قسمت اتصال به طاق هلالی ورودی درگاه، دارای تزئینات مقرنسی شکل در ابعاد بسیار کوچک‌اند. پایه‌ستون‌ها دارای برجستگی کمربندی و دایره‌ای شکل‌اند (همان: ۱۶۵). از دیگر تزئینات درگاه این ضلع از بنا، تزئینات شمعی‌شکلی است که زوایای درگاه جنوبی را مزین کرده‌اند. ساقه این شمع‌های تزئینی ساده و در قسمت فوقانی دارای کمربندی با نقش هاشوری و شعله‌ای تزئینی است. برخلاف گفته دیگر محققین که ورودی بنا را از سمت شمالی آن می‌دانند (ملازاده و محمدی، ۱۳۸۵: ۶۳) به نظر می‌رسد با توجه به تمرکز تزئینات در این قسمت از بنا، ضلع جنوبی را می‌توان درگاه اصلی بنای جهانگیرآباد در نظر گرفت (تصاویر ۹).



تصاویر ۹. نمایی از ستون‌های درگاه جنوبی و طاق ضربی قلعه جهانگیرآباد (نگارنده).

بنای پوراشرف^۴

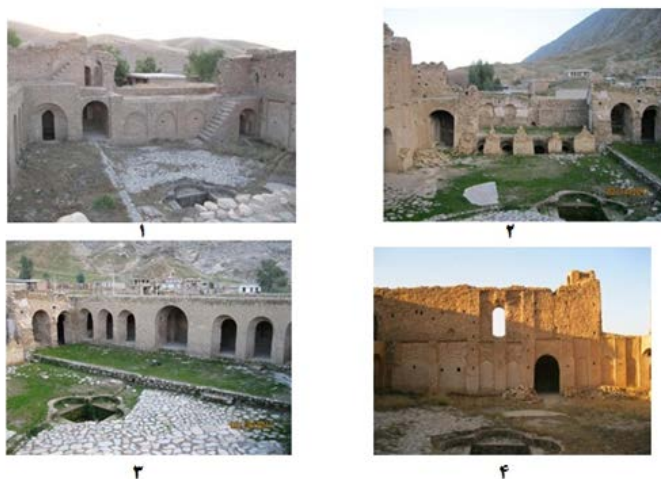
این بنا بر طبق کتیبه ورودی آن در سال ۱۳۳۵ ه. ق. و توسط میرصید محمدخان پوراشرف معروف به اشرف‌العشایر ساخته شده است (ایزدپناه، ۱۳۶۳: ۵۴۰). بنای پوراشرف دارای مساحتی ۱۴۷۰ مترمربع به صورت تقریباً مربع‌شکل و دارای نقشه تک ایوانی است^۵ (تصویر ۱۰).



تصویر ۱۰. نمایی از نقشه قلعه پوراشرف (آرشیو میراث فرهنگی استان ایلام).

ساختار معماری این بنا به گونه‌ای است که باید برای هر یک اضلاع آن به لحاظ تعداد طبقات، تعریفی جداگانه ارائه کرد. در بسیاری از منابع این بنا را بنایی سه طبقه بیان کرده‌اند (همان: ۲۰۴). این در صورتی است که اضلاع جنوبی و غربی آن به صورت یک طبقه، ضلع شمالی قلعه به صورت دو طبقه و ضلع شرقی بنا را می‌توان دو طبقه و یا به احتمال بسیار ضعیف با احتساب زیرزمین آن سه طبقه در نظر گرفت. حیاط بنای پوراشرف دارای ابعاد تقریبی ۱۹/۳۰ × ۱۹/۸۰ متر است. درون حیاط حوضی آجری به شکل مربع و محیط در طرحی تزئینی شبیه گل چهارپر قرار دارد. آب مورد نیاز این بنا از طریق رودخانه شیخ‌مکان و با عبور از ضلع جنوبی آن و پس از سرازیر شدن درون حوض، با عبور از زیر دیوار شمالی خارج می‌شود (تصاویر ۱۱).

بخش‌های اداری و نظامی این بنا در طبقه هم‌کف آن و بخش‌های مسکونی در طبقه دوم ضلع شمالی آن قرار دارند. بناهای ضلع جنوبی شامل ایوان در ابعاد ۳/۳۰ × ۲/۷۳ متر و رواق‌هایی به ابعاد ۸/۱۰ × ۳/۲ متر به صورت قرینه است. هرکدام از این رواق‌ها دارای سه درگاه با ابعاد ۱ × ۲/۴۰ متر است و مستقیماً به حیاط مرکزی قلعه راه دارند. امتداد رواق غربی ضلع جنوبی به برج جنوب غربی قلعه متصل و رواق قسمت شرقی ضلع جنوبی متصل به آشپزخانه قلعه در زاویه جنوب شرقی آن است. در انتهای رواق شرقی، سکوهایی توخالی با سوراخ‌هایی در قسمت زیرین



تصاویر ۱۱. نمایشی از قسمت‌های درونی قلعه پوراشرف: ۱. ضلع غربی، ۲. ضلع شرقی، ۳. ضلع جنوبی، ۴. ضلع شمالی (نگارنده).

است که بنا بر گزارشات میدانی، محل ذخیره مواد غذایی قلعه همچون حبوبات و... بوده است (این سکوها به تعداد ۳ عدد و با ابعاد، ۶۵ سانتی متر × ۳/۲۰ متر و عمق ۴۸ سانتی متر و میانگین عرض ۹۲ تا ۹۴ سانتی متر است). بناهای ضلع غربی قلعه به ترتیب اتاقی است متصل به برج نظامی زاویه جنوب غربی قلعه که به گفته اهالی محل، استراحتگاه و محل استقرار نظامیان قلعه بوده است. در امتداد این ضلع، اتاقی است که کاربری امروزه آن، مستراح قلعه است. نگارنده در پی بازدید میدانی متوجه احداث این مستراح در طبقه زیرین برج الحاقی ضلع غربی این بنا شد؛ بنابراین ممکن است این قسمت با توجه به اسکان اقوام دیگری از خاندان پوراشرف بعد از صید محمدخان پوراشرف یعنی اسد پوراشرف و با توجه به مقتضیات زمانی تغییر کاربری داده باشد. در ادامه این ضلع از قلعه، اصطبل قرار دارد که امتداد آن نیمی از ضلع شمالی قلعه را نیز دربر می‌گیرد. این اصطبل در زاویه شمال غربی قلعه، مستقیماً به درون حیاط راه دارد (ر. ک به عکس ۱ در تصویر ۱۱). ضلع شمالی قلعه را می‌توان مهم‌ترین بخش مورد مطالعه قلعه پوراشرف در نظر گرفت. در این بخش از قلعه، ۳ درگاه ورودی قرار دارد که ۲ مورد از آن‌ها امروزه مسدود شده است (ابعاد این درگاه‌ها به ترتیب: ۳/۲۵ × ۳/۱۵ متر و ۱ × ۲/۲۵ متر است). درگاه‌های مسدود شده به درون اصطبل قلعه راه دارند. وجود این درگاه‌ها در کنار درگاه اصلی قلعه نشان‌دهنده تفکیک محل گذر احشام از ساکنین قلعه است. درگاه ورودی و اصلی این قلعه به ابعاد ۱/۷۵ × ۲/۴۰ متر درون یک طاق گهواره‌ای و به گفته ساکنین محل دارای دری چوبی بوده است. بر طبق مطالعات میدانی، در گذشته به گمان بسیار در قلعه همانند در چوبی قلعه میرغلام هاشمی از جنس چوب و به صورت دو لنگه و گل میخ کوبی شده با کوبه‌هایی فلزی ساخته شده بود که به جهت جلوگیری از تابش مستقیم نور خورشید و عدم نفوذ رطوبت، در داخل طاقنماهای درگاه و با فاصله مناسبی از لبه خارجی آن تعبیه شده بود. از سویی دیگر چنین تدبیری باعث می‌شد مراجعه‌کنندگان از آفتاب و باران در امان باشند. در دو طرف ورودی این درگاه، سکوهایی (پاخوره) جهت استراحت و نشستن مراجعین ساخته بودند. در امتداد ضلع شمالی قلعه، آثار پی‌های ساختمانی متصل به دیوار قلعه شامل سه اتاق به ابعاد ۲/۷۰-۱/۴۰ × ۲/۳۰ متر است. بر اساس مطالعات و اسناد تاریخی، این اتاق‌ها متعلق به دکاکین شیرینی‌پزی، چرم‌سازی، سلمانی، کلاه‌مالی، نم‌مالی، زین‌سازی بودند (میر، ۱۳۸۷: ۱۸)، (تصویر ۱۲).



تصویر ۱۲. نمایی از ضلع شمالی قلعه پوراشرف (نگارنده).

فضای مستطیل‌شکلی (هشتی قلعه) با تزیینات طاقی شکل و به ابعاد $۷/۲۰ \times ۲/۳$ متر، ورودی قلعه را به سه قسمت تقسیم می‌کند. یک قسمت به سمت راست یعنی به سمت اصطبل، یک قسمت منتهی به حیاط قلعه و قسمتی دیگر به وسیله راه‌پله‌ای منتهی به بناهای طبقه دوم ضلع شمالی بنا می‌شود. براساس مصاحبه‌های شفاهی، طبقه دوم ضلع شمالی قلعه محل زندگی خانواده صید محمدخان پوراشرف بوده است. این قسمت به ابعاد $۸/۵۰ \times ۶/۲$ متر و ارتفاع $۲/۷$ متر از هر دو طرف منتهی به برج‌های شمال غربی و شمال شرقی است. این قسمت ترکیبی است از اتاق‌های مستطیل و مربعی شکل تودرتو و درها و سه پنجره (به ابعاد $۱/۳۰ \times ۲/۲۸$ متر)، با طاق هلالی و ساخته شده از چوب. در انتهای این طبقه به سمت شرق و با فاصله دو اتاق از اتاق بالای سردر ورودی قلعه به ابعاد $۶/۱۰ \times ۲/۸۵$ متر، برجکی جهت رفت و آمد به پشت بام طبقه دوم با تعدادی تیرکش قرار دارد. بناهای ضلع شرقی قلعه (ر. ک به: عکس ۲ در تصویر ۱۱) که به احتمال بسیار قسمتی از آن به صورت سه طبقه ساخته شده، دارای بخش‌های مختلفی چون چاه آب، زندان، بخش اداری، راه‌پله و آشپزخانه قلعه است. متأسفانه هیچ آثاری از طبقه سوم این ضلع به جز دیوارهای متصل به برج شمال شرقی قلعه باقی نمانده است. چاه آب در گوشه شمال شرقی قلعه و متصل به یک اتاق در زیر برج نظامی گوشه شمال شرقی و نیز متصل به بخش زیرزمین و مرکز اداری قلعه است. در زیرزمین این بخش به ابعاد $۱۰/۷۰ \times ۳$ متر بنا بر گفته اهالی منطقه، بازداشتگاه قلعه وجود داشته است. به نظر می‌رسد با توجه به وجه نظامی مسکونی این قلعه، این بخش به عنوان یک بازداشتگاه موقت در نظر گرفته شده باشد؛ چراکه راه‌یابی این قسمت از طریق پلکانی به چاه آب، تزیینات طاقی شکل آن و آب‌وهوای بسیار خنک آن در فصل تابستان به علت وجود چاه آب، سیمایی متفاوت نسبت به یک سیاه‌چال نظامی را به ذهن متبادر می‌کند. متأسفانه قسمت اداری این ضلع از بین رفته و تنها آثاری از طاقچه‌های هلالی شکل آن باقی مانده است. راه دست‌یابی به طبقات بالای این قسمت از طریق راه‌پله‌ای متصل به دیوار آن است. در کنار این راه‌پله، آشپزخانه قلعه قرار دارد. این بخش مستقیماً به برج زاویه جنوب شرقی راه دارد. از دیگر عناصر اصلی قلعه پوراشرف می‌توان به راه‌پله‌های زوایای شمال شرقی، شمال غربی، جنوب شرقی و راه‌پله‌های موجود در پشت بام قلعه اشاره کرد که راه دست‌یابی به طبقات بالا و پشت بام قلعه را فراهم می‌ساخته‌اند.

از شاخص‌های مهم معماری آن نیز باید به برج‌های نظامی چهارگوشه بنا اشاره کرد. این برج‌ها در ضلع غربی و زاویه جنوب شرقی قلعه به صورت سه طبقه و از طریق سوراخ‌هایی در وسط برج‌ها، با یکدیگر مرتبط می‌شدند. چنین ساختاری در برج شمال شرقی قلعه مشاهده نشد. این برج‌های دایره‌ای شکل که بیرون از اضلاع اصلی بنا ساخته شده‌اند، سراسر پوشیده از تیرکش‌هایی‌اند که با دقت نظر در محل قرارگیری آن‌ها، نهایت ششم نظامی جهت پاسداری و مراقبت از ساکنین قلعه به ذهن متبادر می‌شود. یکی از نکات مهمی که بر وجه نظامی بودن این

بنا می‌افزاید، اضافه کردن برجی در ضلع غربی بنای قلعه است. قرارگیری اماکن مسکونی در ضلع شمالی و شرقی و اضافه کردن برجی دیگر در ضلع غربی بنا نشان از این دارد که معمار متناسب با اهمیت مسأله امنیت و متناسب با شرایط ویژه نظامی، یعنی اهمیت دادن به ضلع غربی قلعه عمل کرده است (تصاویر ۱۳).



تصاویر ۱۳. نمایی از برج‌های قلعه پوراشرف و فضای درونی آن‌ها (نگارنده).

یکی دیگر از یافته‌های معماری قلعه پوراشرف در نمای بیرونی اضلاع غربی و شرقی قلعه، سوراخ‌هایی است که با عبور چوب‌هایی در درون آن‌ها، در دوران صلح و آرامش، مکانی جهت بستن چهارپایان ساکنین قلعه و یا میهمانان آن‌ها به نظر می‌رسید (به احتمال متناسب با جهت تابش نور خورشید، اطراف قلعه مکان بسیار مناسبی برای نگهداری موقت چهارپایان در زمان تغییر زاویه تابش آن بود). ساخت اصطبل در فضای داخلی قلعه و ایجاد چنین مکان‌هایی در بیرون از قلعه، نشان‌دهنده این مسأله است که ابتدا فضایی جداگانه برای استقرار حیوانات میهمانان و افراد به غیر از ساکنین قلعه در نظر گرفته شده بود و از سویی دیگر در مواقعی که درگیری‌های نظامی و تنش‌های آن، فرو می‌نشست، وجه مسکونی قلعه نسبت به کاربرد نظامی آن، خود را نشان می‌داد و محدودیت‌های اسکان ساکنین قلعه، رفع می‌شد.

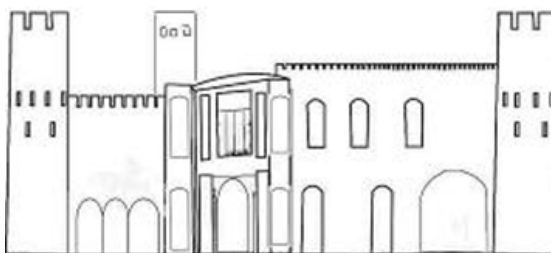
تزئینات معماری و مصالح به کاررفته در ساخت قلعه پوراشرف

مصالح اصلی معماری قلعه پوراشرف، قلوه‌سنگ‌های تراشیده و نتراشیده و ملات گچ است. غالب تزئینات بنا، طاق‌ها و طاقنماهای هلالی (گهواره‌ای) و طاق‌های جناغی است. نمای درونی دیوارهای حیاط قلعه مزین به طاق‌های گهواره‌ای درون قاب‌های مستطیل شکل است و در برخی قسمت‌های ضلع فوقانی این قاب‌ها، تزئینات دندان‌ای شکل آجری به اجرا درآمده است (تصویر ۱۴).



تصویر ۱۴. تزئینات دیوار حیاط ضلع شمالی قلعه (نگارنده).

به‌کارگیری آجر در معماری این بنا، بیشتر در زمینه اجرای تزئینات است. بیشترین حجم آجر در سردر ورودی قلعه به‌کار رفته است. با استناد به گفته‌های حمید ایزدپناه در کتاب «تاریخ لرستان»، ورودی این بنا محیط درون یک فضای آجری است. معمار در این قسمت تنها به وسیله آجر و ملات گچ با ایجاد قاب‌های مستطیل‌شکلی که در درون آن‌ها طاقنماهایی هلالی تعبیه نموده و نیز با احداث اتاقکی ستون‌دار و آجری در بالای ورودی قلعه (بالاخانه)، درگاه ورودی بنا را برجستگی بسیاری بخشیده است (تصاویر ۱۵).



تصاویر ۱۵. قلعه پوراشرف (ایزدپناه، ۱۳۶۳: ۵۳۹)؛ طرحی از قلعه پوراشرف براساس کتاب تاریخ لرستان (نگارنده).

از مصالح تزئینی دیگر این بنا می‌توان به کاربرد گچ در مسطح کردن دیوارهای ضخیم قلعه‌سنگی آن اشاره کرد. این پوشش گچی بدون نقش بوده و به مقدار بسیار کمی در بخش مسکونی قلعه علائمی از کاربرد رنگ بر روی آن دیده می‌شود. کنگره‌های لبه دیوار شمالی قلعه را نیز می‌توان عنصری کاربردی و تزئینی در نظر گرفت.

مهم‌ترین بخش تزئینی قلعه به لحاظ تاریخ‌گذاری، کتیبه‌نگاری درگاه ورودی آن است. این کتیبه از سنگ و در درون یک قاب گچی با طاق هلالی، مزین به اشعاری به خط نستعلیق با مضمون زیر است: «بد، ز دیر کوند شخصی باوقار، میر تیمورخان رئیس آن دیار، چون فخامت بود، میر مرشدش، صیدمحمدخان پوراشرفش، او بگلزار جنان چون بار بست، ارجمند خویش بر جایش نشست، شاه احمد خسرو ایران زمین، دو لقب بخشید او را از عطا، در نخستین، بر وزارت شد شعار، اشرفش فرمود بر کل عشار، سال ایلان ئیل بد اندر جلی، غره ماه ربیع‌الاولی، هم بنای قلعه و هم طرح باغ، کرد اتمامش به شش مه با دماغ، کاخ، باغی دلگشا بهتر ز گنج، شد تمام در الف و سیصد سی و پنج، بارالله بانی این کاخ و باغ، دودمانش برفروغد چون چراغ» (نگارندگان؛ ایزدپناه، ۱۳۶۳: ۴۹۶-۴۹۵) متأسفانه آسیب‌دیدگی مصرع‌های پایانی کتیبه، باعث ایجاد اشتباهاتی در تاریخ‌گذاری قلعه از سوی پژوهشگران شده است.

بحث و تحلیل

بناهای مورد مطالعه در این پژوهش، برطبق کتیبه‌های ورودی آن‌ها متعلق به اواخر دوره قاجاریه و اوایل دوره پهلوی است. مطالعات به‌عمل آمده نشان می‌دهد که سرآغاز ساخت بناهای حکومتی در این ادوار، بنای پوراشرف در روستای شیخ‌مکان است. بررسی اسناد تاریخی نشان می‌دهد که ضرورت ساخت چنین بنایی نیازهای نظامی و تأمین امنیت منطقه بوده است (میر، ۱۳۸۷: ۲۲-۱۹، رزم‌آرا، ۱۳۲۰: ۳۶-۶، والیزاده معجزی، ۱۳۸۰: ۱۱۹-۱۰۷، همان: ۳۹۱-۳۷۱)^۷. شاید یکی از دلایلی که باعث شد میرصید محمدخان پوراشرف از تصمیم خود مبنی بر ساخت بنایی در روستای آرمو منصرف

شود و روستای شیخ مکان را برای سکونت برگزیند، تدبیری است که او را وادار می‌ساخت برحسب مقتضیات سیاسی و نظامی و یک تعجیل نظامی، بنایی قدیمی تر را مرمت و قابل سکونت کند. برطبق منابع، بنای اولیه قلعه پوراشرف شاید در یک قرن قبل بوده است (میر، ۱۳۸۷: ۱۸). بعد از مرگ صید محمدخان پوراشرف^۸، ابتدا فرزندش علی محمدخان و سپس میرغلامرضاخان جانشین پدر گردیدند (میر، ۱۳۸۷: ۸۳، والیزاده معجزی، ۱۳۸۲: ۲۰۷). قسمت اعظمی از اراضی و املاک آبی و مرغوب سیکان، چمکلان، شوهان و دره شهر را میرغلامرضاخان هاشمی فرزند ارشد میرصید محمدخان در غیاب فامیل میرتبعیدی^۹ خود ثبت و متصرف شد. در این روزگار میرغلام از نظر نفوذ، تمول و داشتن رعایا شخص اول محسوب می‌شد. او در دو منطقه سیکان و دره شهر دو قلعه (بناهای میرغلام هاشمی و جهانگیرآباد) ساخت (میر، ۱۳۸۷: ۸۵-۸۴). جانشینی میرغلامرضاخان هاشمی، روزگار پایان درگیری‌های نظامی طوایف و حکومت مرکزی و ثبات نسبی منطقه و در نتیجه آن، نیاز مبرم و اساسی به یک نظارت دقیق اجتماعی و سیاسی بود. بنابراین و در یک جمع‌بندی باید علل شکل‌گیری بناهای این دوران را ابتدا نیازهای نظامی و سپس نیاز سیاسی و اجتماعی در نظر گرفت. چنین تغییری در شیوه حاکمیت محلی به درستی در ساختار معماری بناهای به جای مانده از این دو شخصیت بارز و قابل ردیابی است. براساس یک الگوی کلی، قلاع ایران دوره اسلامی دارای ویژگی‌های شاخص معماری همچون حصارهای مرتفع و مستحکم، دیوارهای مرتفع لبه بام، برج و باروها، دروازه‌ها و درهای ورودی مستحکم، اتاق‌هایی در بالای درهای ورودی، آب‌انبارهای درون قلعه، خندق، حمام و گرمابه درون قلعه، اسلحه‌خانه، سربازخانه، انبارهای آذوقه، زندان و اصطبل است (ساریخانی و همکاران، ۱۳۹۱: ۱۶۴).

در ساخت بنای پوراشرف، برج و باروها که برجسته‌ترین و خارجی‌ترین نشانه در شناسایی قلاع ایران بیان می‌گردد (زارعی و باباکمال، ۱۳۹۳: ۲۰۱)، در سیمای ظاهری آن ظاهر می‌شوند. علاوه بر برج و باروهای چند طبقه و بلند، تیرکش‌ها، اصطبل درونی قلعه، چاه آب، زندان یا بازداشت‌گاه موقت، محل اسکان و استقرار نظامیان، بخش اداری قلعه، محل ذخیره مواد غذایی درون قلعه، عناصری شاخص مشابه با ویژگی‌های معماری بناهای نظامی ایران است. از سویی دیگر، محل زندگی خانواده خان، وجود حمام در بیرون از قلعه، محل کسب و کار در ضلع شمالی و بیرون از آن، از جمله وجوه غیرنظامی ساختار معماری این بنا محسوب می‌شود که در درجه دوم اهمیت در ایران این دوران قرار داشته‌اند. بنابراین بنای پوراشرف قلعه‌ای نظامی است و همانند دارالاماره‌های دیگر ایران، محل سکونت حاکم و خانواده ایشان و سران برجسته نظامی به حساب می‌آید. از سویی دیگر ذکر عنوان قلعه برای دو بنای دیگر میرغلام هاشمی براساس شاخص‌های معماری و با استناد به متون تاریخی جای تأمل دارد. به غیر از دیوارهای کشیده و مرتفع، اضلاع اصلی بنای میرغلام هاشمی در روستای هاشم‌آباد و اتاق‌های نگهبانی رؤس و پشت بام این بنا که وجه نظامی آن‌ها نیز بارز و آشکار نیست، نمی‌توان هیچ شاخصه معماری نظامی را در عناصر شاخص معماری این بنا همانند قلعه پوراشرف مشاهده کرد. بنابراین تنها به دلیل داشتن حصار و برج و بارو ظاهری مشابه قلاع دشتی و با تکیه بر این باور عمومی که در میان اهالی بومی منطقه معمولاً محل سکونت شخص خان را «قلا (قلعه)» می‌نامیدند که نمونه‌ای از این باور در سنگ‌نبشته ورودی این بنا نیز قابل مشاهده است. بنای میرغلام هاشمی را «قلعه» نام‌گذاری کرده‌اند، در صورتی که چنین بنایی را باید خانه‌ای اربابی که تنها ظاهری بیرونی مشابه با قلاع دشتی دارد نام‌گذاری کرد. از سویی دیگر بنای دیگر میرغلام هاشمی در روستای جهانگیرآباد (عباسی آباد کنونی) فاقد همان دیوارهای مرتفع و عریض اضلاع اصلی میرغلام هاشمی در روستای هاشم‌آباد است. سراسر بنای جهانگیرآباد اتاق‌هایی است که به صورت قرینه درکنار یکدیگر قرار گرفته‌اند. این بنا بدون شک خانه‌ای اربابی است که مناسبات اجتماعی منطقه و محل پذیرایی از سران و سفرای لشکری و کشوری محسوب

جدول ۱. بررسی تطبیقی ویژگی‌های معماری بناهای اواخر قاجاریه و اوایل دوره پهلوی شهرستان دره شهر با ویژگی‌های معماری قلاع ایران در دوره اسلامی (نگارنده).

ویژگی‌های بارز معماری قلاع در ایران دوره اسلامی	قلعه پوراشرف	خانه اربابی میرغلام هاشمی	خانه اربابی جهانگیرآباد
حصارهای مرتفع و مستحکم	✓	✓	
دیوارهای مرتفع لبه بام			
برج و باروها	✓	✓	
دروازه‌ها و درهای ورودی قلعه	✓	✓	
اتاق‌هایی در بالای درهای ورودی	وجود دارد ولی کاربرد نظامی ندارند.	وجود دارد ولی کاربرد نظامی ندارند.	
آب‌انبارها	✓		
خندق			
حمام و گرمابه درون قلعه			
اسلحه‌خانه	✓		
سربازخانه	✓		
انبارهای آذوقه	✓		
زندان	✓		
اصطبل	✓		

می‌شد. چنین دیدگاهی در سایر منابع به چاپ رسیده قابل ردیابی است (میر، ۱۳۸۷: ۸۵؛ ملازاده و محمدی، ۱۳۸۵: ۶۳).

الگوی پراکنش بناهای مورد مطالعه در این پژوهش نشان می‌دهد که این آثار در مناطق حاصل خیز شهرستان دره شهر به لحاظ کشاورزی واقع شده‌اند. در گذشته رودخانه‌های سیکان، دره شهر، شیخ‌مکان و رودخانه‌های بسیاری دیگر به سمت شهرستان مازین که از کبیرکوه منشعب می‌شدند و به رودخانه سیمره می‌پیوستند، مناطق حاصل‌خیزی را در اطراف خود تشکیل می‌دادند. از گذشته دور تا به امروز نیز جوامع انسانی درکنار آب و زمین‌های حاصل‌خیز آن برپا شده و گسترش یافته‌اند. در شهرستان دره شهر رسم بر این بوده است که در نزدیکی فصل‌های درو و رسیدن محصول، از جانب هر خان و مالک، چند نفر سوار می‌شده، زراعت هر زارع را جدا جدا ثبت می‌کردند و در خاتمه با زارعان در یک محل می‌نشستند و در مورد رقمی که شخص زارع می‌بایست به مالک یا خان بپردازد توافق می‌کردند و در فصل پاییز بعد از جمع‌آوری محصول به انباردار تحویل می‌داده‌اند (میر، ۱۳۸۷: ۱۴). بنابراین مشاهده می‌کنیم که بناهای اواخر دوره قاجاریه و اوایل پهلوی به جهت تأمین مالیات حکومت مرکزی و انجام وظیفه خود مبنی بر گردآوری مالیات، درکنار رودخانه‌های اصلی شهرستان دره شهر یعنی رودخانه سیکان (خانه اربابی میرغلام هاشمی)، رودخانه دره شهر (خانه اربابی جهانگیرآباد)، رودخانه شیخ‌مکان (قلعه جهانگیرآباد) بنا شده‌اند. در این صورت شخص خان علاوه بر زندگی در یک منطقه خوش آب‌وهوا، تسلط بر اوضاع زارعین و زبردستان خود، مناسبات اجتماعی روستاها و مهم‌تر از همه آن‌ها امور مالیاتی منطقه را نیز نظارت می‌کرد (تصویر ۱۶).

نتیجه‌گیری

مطالعه بناهای باقی‌مانده از اواخر دوره قاجاریه و اوایل پهلوی شهرستان دره شهر نشان‌دهنده اهمیت است که این شهرستان در این دوران متناسب با جغرافیای حاصل‌خیز خود در مباحث کشاورزی و دامپروری داشته است. تملک خوانین بر این منطقه و اهمیتی که این منطقه جهت برآورد امور مالیاتی از طریق کشاورزی فراهم می‌آورد، سبب گردید مباحثی همچون نظارت و والی‌گری از سوی دستگاه مرکزی بر این منطقه گسترانیده شود. قلاع و بناهای باقی‌مانده، حاصل



تصویر ۱۶. الگوی پراکنش بناهای اواخر دوره قاجاریه و اوایل دوره پهلوی شهرستان دره شهر (نگارنده).

چنین نگاه و چنین تفکری در این دوران است. مکان‌گزینی احداث بناهای مورد مطالعه در کنار رودخانه‌های مهم این شهرستان همچون رودخانه سیکان، دره شهر و شیخ مکان که در متن پژوهش به آن‌ها اشاره گردید، دلیل دیگری است بر یک تفکر راهبردی نظامی و اجتماعی. مطالعات به عمل آمده نشان داد که خوانین این منطقه مهم‌ترین و حاصل‌خیزترین نقاط کشاورزی را برای احداث بناهای اقامتی خود و در جهت تأمین مالیات حکومتی در نظر گرفته بودند. از سویی دیگر، مطالعات تاریخی به همراه داده‌های باستان‌شناسی مبین دو مرحله از ساخت بناهای خان‌نشین در منطقه دره شهر است. نخستین مرحله براساس ضروریات نظامی و با ساخت قلعه پوراشرف آغاز می‌شود. در مرحله دوم و با عبور از تنش‌های نظامی و جنگ بین طوایف و دولت مرکزی، ساخت بناهای میرغلام هاشمی یعنی خانه اربابی میرغلام هاشمی و خانه اربابی جهانگیرآباد آغاز می‌شود. دوگانگی ساختار فضایی-کالبدی این بناها متأثر از شرایط سیاسی، نظامی و اجتماعی این دوران بود که در متن پژوهش به آن پرداختیم. نکته سوم این‌که به کارگیری عنوان قلعه برای بناهای مورد مطالعه، عنوانی است که تنها قابل تطبیق با فضای ساختاری-کالبدی بنای موسم به قلعه پوراشرف است. وجود برج و باروی عظیم و عریض و چند طبقه، تیرکش‌های نظامی، دروازه‌های متعدد، وجود سربازخانه‌ها، چاه آب درون قلعه، اصطبل درونی قلعه، بخش اداری و بازداشت‌گاه نشان‌دهنده غلبه وجه نظامی این بنا بر وجه مسکونی آن است. دو بنای دیگر میرغلام هاشمی را باید خانه‌هایی اربابی در نظر گرفت که تنها براساس یک باور عامیانه که در متن پژوهش به آن پرداخته شد آن را قلعه نامیده‌اند، در صورتی که این عنوان هیچ‌گونه نمود بصری در ساختار معماری بناهای فوق‌الذکر نداشته است.

پی‌نوشت

۱. این بنا به شماره ۲۷۹۴ در فهرست آثار ملی ایران ثبت شده است.
۲. به نظر می‌رسد ارتفاع بلند سکوها، کاربردی علاوه بر کاربرد فوق داشته است.
۳. این بنا به شماره ۲۷۴۵ در فهرست آثار ملی ایران به ثبت رسیده است.
۴. این بنا به شماره ۲۹۲۳ در فهرست آثار ملی ایران به ثبت رسیده است.
۵. این درحالی است که امروزه تاریخ ساخت این بنا را ۱۳۳۰ ه.ق. بیان می‌کنند. ضلع شمالی قلعه ۴۲ متر، ضلع غربی ۳۵ متر، ضلع جنوبی ۳۷/۵ متر و ضلع شرقی ۳۵/۵ متر است.
۶. فاصله برج‌ها از همدیگر در ضلع شمالی قلعه ۳۳/۵۰ متر، در ضلع غربی به ترتیب ۱۵ متر و ۵ متر (سه برج در این ضلع قرار دارد)، در ضلع جنوبی ۲۷/۵۰ متر و در ضلع شرقی ۲۶/۴۰ متر است.
۷. در کتاب تاریخ لرستان روزگار پهلوی، فصل دوم و در مورد مأموریت امیراحمدی آمده است که سردار سپه به محض تسلط بر اوضاع مملکت و به دست آوردن مقام فرماندهی ارتش، بلافاصله به تقویت و سازمان دادن نیروی نظامی پرداخت و مشغول سرکوبی [قیام‌ها و] شورش‌های ایالات و ولایات گردید و این اقدامات در همه جا با موفقیت و پیشرفت اردوها و ستون‌های اعزامی تمام شد و تا سال ۱۳۰۲ ه.ش. همه جای کشور که به وسیله شورشیان و اغتشاش‌طلبان قرین ناامنی و هرج‌ومرج شده بود و بدون اغراق می‌توان گفت دوسوم از خاک ایران را دربر می‌گرفت، قرین امنیت شد و مردم ایالات و ولایات ایران نفس راحتی

کشیدند و تنها نقاطی که هنوز میدان تاخت‌وتاز خوانین و متنفذین محلی بود و دولت در آن جاها نفوذ و قدرتی نداشت، در درجه اول لرستان، و بعد از آن خوزستان بود (والیزاده معجزی، ۱۳۸۲: ۲۳).

۸. سپهبد امیراحمدی برای برچیدن سلطه والی در پشتکوه، التزام‌نامه‌هایی از رؤسای کلهر مبنی بر همکاری با قوای دولتی در جنگ با والی پشتکوه گرفت. همچنین وی میرصید محمدخان رئیس ایل دیرکوند را که سمت وزارت غلام‌رضا خان را داشت، بر ضد او تحریک کرد. میرصید محمدخان برای براندازی حکومت غلام‌رضاخان، والی‌گری پشتکوه را از امیراحمدی درخواست کرده بود. وی در زمستان سال ۱۳۰۶ ه.ش. که والی در منطقه باغ‌شاهی به سر می‌برد، از سیمره به قصد تصرف پشتکوه حرکت کرد، اما قبل از آن‌که بتواند وارد پشتکوه شود، در منطقه هندیمنی توسط تفنگ‌چیان طایفه دوسان از طوایف وفادار به والی به قتل رسید و کاری از پیش نبرد (مرادی مقدم، ۱۳۸۵: ۱۵۳؛ والیزاده معجزی، ۱۳۸۲: ۱۲۰-۱۱۹). البته برخی از منابع تاریخ مرگ ایشان را ۱۳۰۳ ه.ش. بیان کرده‌اند (میر، ۱۳۸۷: ۲۲).

۹. در سال ۱۳۰۹ ه.ش. به‌غیر از فرزندان میرصید محمدخان پوراشرف؛ میرغلامرضاخان هاشمی و طایفه ایشان، تمامی سران و بزرگان و طوایف دیگر میر به‌دستور سپهبد امیراحمدی به مناطقی خارج از دره شهر تبعید شدند. جهت کسب اطلاع بیشتر در این باره رک به: (میر، ۱۳۸۷: ۳۵).

کتابنامه

- ارجمندی، رؤیا (۱۳۸۷). «بررسی قلعه‌های قاجاریه در استان ایلام». پایان‌نامه کارشناسی ارشد دانشگاه آزاد اسلامی واحد تهران مرکز، دانشکده ادبیات و علوم انسانی.
- اسدیگی، صدرالله (۱۳۷۸). «قلعه پوراشرف و تأسیسات جانبی». آرشیو روابط عمومی اداره کل میراث فرهنگی استان ایلام (گزارش منتشر نشده).
- ایزدپناه، حمید (۱۳۶۳). آثار باستانی و تاریخی لرستان. جلد دوم، تهران: انتشارات آگاه.
- پازوکی طرودی، ناصر (۱۳۷۶). استحکامات دفاعی در ایران دوره اسلامی، تهران: سازمان میراث فرهنگی کشور (پژوهشگاه).
- پازوکی طرودی، ناصر (۱۳۷۸). «شهر و نقش دفاعی شهر». مجموعه مقالات دومین کنگره تاریخ معماری و شهرسازی ایران. به‌کوشش: باقر آیت‌الله‌زاده شیرازی. جلد دوم. فروردین‌ماه، تهران: سازمان میراث فرهنگی کشور (پژوهشگاه)، صص: ۲۹۷-۳۱۴.
- رزم‌آرا، علی (۱۳۲۰). جغرافیای نظامی ایران (لرستان)، تهران: سلسله انتشارات.
- زارعی، محمدابراهیم؛ و حیدری باباکمال، یدالله (۱۳۹۳). «اهمیت قلاع و استحکامات دوره قاجار منطقه شهداد در برقراری امنیت اجتماعی حاشیه غربی کویر لوت». پژوهش‌های باستان‌شناسی ایران. دوره چهارم. شماره ۶. صص: ۱۹۵-۲۱۱.
- زم‌رشیدی، حسین (۱۳۷۳). طاق و قوس در معماری ایران. تهران: انتشارات کیهان.
- ساریخانی، مجید (۱۳۸۴). «بررسی باستان‌شناسی معماری دوران قاجار». جلوه هنر. شماره ۲۵. صص: ۱۵-۴.
- ساریخانی، مجید؛ شریفی‌نیا، اکبر؛ و قنبری، ندا (۱۳۹۱). «نگاهی نو به قلعه میرغلام هاشمی با توجه به عناصر سازنده بنا (قلعه یا کاروانسرا)». پژوهش‌های باستان‌شناسی ایران. دوره دوم، شماره ۲، ۱۷۳-۱۶۱.
- سهیلی، جمال‌الدین؛ محمودی‌زرنندی، مهناز؛ و صالحی، زینب (۱۳۹۴). «الگوهای طراحی معماری قلعه‌های استان ایلام در دوره قاجار». فصلنامه مطالعات شهر ایرانی اسلامی. سال ششم. شماره ۲۱. صص: ۳۱-۴۷.
- عرب، کاظم (۱۳۸۵). «خانه‌های قاجاریه قم». مجموعه مقالات سومین کنگره تاریخ معماری و شهرسازی ایران. جلد دوم، تهران: سازمان میراث فرهنگی و گردشگری.
- کیانی، محمد (۱۳۷۹). «طرح مرمت قلعه کنجانچم مهران». آرشیو روابط عمومی اداره کل میراث فرهنگی، صنایع دستی و گردشگری استان ایلام (گزارش منتشر نشده).
- لشکری، آرش (۱۳۷۹). «پژوهشی در قلعه والی». آرشیو روابط عمومی اداره کل میراث فرهنگی، صنایع دستی و گردشگری استان ایلام (گزارش منتشر نشده).

- محمودیان، حبیب‌الله (۱۳۸۳). *معرفی اجمالی قلعه‌های باستانی استان ایلام*، ایلام: انتشارات گویش.
- مرادی‌مقدم، مراد (۱۳۸۵). *تاریخ سیاسی اجتماعی کردهای فیلی در عصر والیان پشتکوه (ایلام)*، تهران: انتشارات پرسمان، الماس دانش.
- ملازاده، کاظم؛ و محمدی، مریم (۱۳۸۵). *قلاع و استحکامات نظامی*، تهران: انتشارات سوره مهر.
- میر، ناصر (خانجان)، (۱۳۸۷). *از سیمره تا سیمره*. قم: دارالنشر اسلام.
- والیزاده معجزی، محمدرضا (۱۳۸۰). *تاریخ لرستان روزگار قاجار*. تهران: انتشارات حروفیه.
- والیزاده معجزی، محمدرضا (۱۳۸۲). *تاریخ لرستان روزگار پهلوی*. تهران: انتشارات حروفیه.