

مجله

توسعه فضاهای پیراشهری

سال اول، شماره دوم (پیاپی ۲)، پاییز و زمستان ۱۳۹۸  
شاپای چاپی ۴۱۶۴-۲۶۷۶ شاپای الکترونیکی ۴۱۷۲-۲۶۷۶  
صفحات ۷۰-۵۹



## نقش گردشگری شهر ایزده در تحولات روستاهای پیرامونی



www.jpusd.ir

مسعود صفری علی اکبری<sup>۱\*</sup>، حجت‌الله صادقی<sup>۲</sup>

<sup>۱</sup> استادیار گروه جغرافیا، دانشگاه پیام نور، ایران.

<sup>۲</sup> دکتری جغرافیا و برنامه‌ریزی روستایی، دانشگاه اصفهان، اصفهان، ایران.

\* e-mail: safarimasood@pnu.ac.ir

پذیرش نهایی: ۱۳۹۸/۰۸/۰۹

دریافت مقاله: ۱۳۹۸/۰۷/۲۴

### چکیده

گردشگری در حال تبدیل شدن به یکی از ارکان اصلی توسعه اقتصادی است. بسیاری از سیاست‌گذاران توسعه نیز از صنعت گردشگری به عنوان رکن اصلی توسعه پایدار یاد می‌کنند. با توجه به همین نقش و جایگاه، گردشگری یک مکان نه تنها می‌تواند در توسعه آن مکان مؤثر باشد، بلکه روند توسعه برخی شاخص‌ها در محیط پیرامون خود را نیز تحت تأثیر قرار می‌دهد. شهر ایزده به عنوان یکی از شهرهای تاریخی که قدمت جاذبه‌های تاریخی آن به دوره عیلامی مربوط می‌شود، از نظر گردشگری دارای جایگاه خاصی است و این جایگاه در وضعیت روستاهای پیرامون آن نیز به صورت عینی و ذهنی تأثیرگذار بوده است. هدف این تحقیق بررسی نقش گردشگری در تحولات سکونتگاه‌های روستایی پیرامون است. روش تحقیق توصیفی-تحلیلی و مبتنی بر مطالعات میدانی با استفاده از ابزار پرسشنامه است. حجم نمونه ۳۲۳ نفر محاسبه و پرسشگری در ۷ روستای پیرامون شهر ایزده که ارتباط زیادی از نظر گردشگری با آن دارند، انجام شده است. نتایج آزمون تی تک نمونه‌ای در سطح معناداری کمتر از ۰/۰۵ از نقش گردشگری شهر ایزده در چهار بعد اقتصادی، اجتماعی، زیست محیطی و کالبدی بر روستاهای پیرامون اشاره دارد. بیشترین نقش گردشگری مربوط به مؤلفه اقتصادی با میانگین ۳/۸۰ است. میزان تبیین‌کننده مدل ساختاری برای مؤلفه اقتصادی برابر با ۰/۵۹، مؤلفه اجتماعی برابر با ۰/۳۸، مؤلفه کالبدی برابر با ۰/۴۵ و مؤلفه زیست محیطی برابر با ۰/۳۳ است. این مقادیر نشان داد که شاخص‌های مدل، توان تبیین نقش گردشگری را داشته و به تأثیر شهر ایزده بر روستاهای پیرامون اشاره دارد. همچنین اینکه تفاوت معناداری میان روستاها از نظر مؤلفه اقتصادی وجود دارد.

واژه‌های کلیدی: گردشگری، روستاهای پیرامون، شهر ایزده

## مقدمه

تأثیرات اجتماعی و فرهنگی آن نیز دارای دو وجه مثبت و منفی است. این تأثیرگذاری در زمینه‌های مختلف آداب و رسوم، ارزش‌ها، رفتارهای جامعه میزبان، ناهنجاری‌ها و... نمود پیدا می‌کند (Byeonge and Yooshik, 2009: 104). علاوه بر این نمی‌توان از تأثیر زیست محیطی گردشگری در هر مکان نیز چشم پوشی کرد؛ چرا که این پدیده اقتصادی همانطور که دیگر جنبه‌های توسعه پایدار را تحت تأثیر قرار می‌دهد، از نظر زیست محیطی نیز تغییرات متفاوتی در هر مکان دارد (گوهری، ۱۳۹۰: ۴۸).

شهرهای جهان سوم یک شهرنشینی شتابانی را طی ۵۰ سال گذشته تجربه کرده‌اند، جایی که نرخ رشد ۳ درصد در یک سال، سه برابر کشورهای صنعتی برآورد شده است (Stewart, 2006). این روند تغییرات و تحولات گسترده‌ای را به وجود آورده است. بخشی از این تحولات به ظهور و تاکید بر ظرفیت‌های جدید از جمله گردشگری منجر شده است.

امروزه اکثر شهرهای دنیا آنچنان جذابیتی را به دست آورده‌اند که هر ساله میزبان جمع کثیری از گردشگران داخلی و خارجی اند. مسلماً جاذبه‌های این شهرها به قدری زیاد هستند که توانایی جذب گردشگر از نقاط دور و نزدیک را دارند (مدهوشی و ناصرپور، ۱۳۸۲: ۲۷). تا حدود یک قرن پیش کمتر به شهرها به منزله یکی از مقاصد گردشگری نگاه می‌شد و اغلب شهرهای دنیا، محلی برای توسعه هر چه بیشتر صنعت به شمار می‌رفت. امروزه با توسعه جامعه بشری، دیدگاه‌ها و نظریه‌های علمی نیز پیرامون شهرها و نیز صنعت گردشگری دچار تغییرات شده است (Ko & Stewart, 2002: 523). گردشگری چنان پتانسیلی دارد که می‌تواند به راحتی جایگزین شهرهای صنعتی شود و شهرهای بسیار زیبای گردشگری را به وجود آورد تا هم شهروندان و هم گردشگران از زیبایی‌های لذت ببرند و هم منبع درآمدی برای شهر باشد و هم شهر در مسیر درست توسعه قرار گیرد.

امروزه گردشگری بعد از صنعت نفت و خودروسازی به سومین صنعت بزرگ دنیا به منظور ایجاد درآمد و اشتغال در جهان تبدیل شده است (d'Hauteserre, 2000: 33). گردشگری از مهمترین عوامل عمران ناحیه‌ای و فعالیتی متعادل‌کننده است که موجب توسعه اقتصادی در سطح منطقه ای شده (Anelkova et al, 2012: 223) و توزیع عادلانه درآمد و همچنین افزایش سطح اشتغال را به دنبال دارد (بهرامی، ۱۳۸۹: ۱۷۶). البته اهمیت صنعت گردشگری بسیار بیشتر از رشد اقتصادی و اشتغال‌زایی در سطح جهانی است. چنانچه از این صنعت می‌توان برای حفظ و افزایش فرصت‌های مناسب آتی، افزایش آگاهی مردم از طریق شناسایی فرهنگ‌های خاص و ترویج آنها و حتی برای کاهش تنش‌های سیاسی استفاده کرد (Tosun, 2001: 291).

فضاهای گسترده با سطوح توسعه پایین، محیط کشاورزی طبیعی، فرهنگ و آداب خاص، همه و همه پتانسیل‌هایی است که سبب جذب گردشگر می‌شود (Devi et al, 2014: 203-205). بی شک گردشگری و توسعه آن موجب بروز اثرات متنوعی خواهد شد که این اثرات همیشه منفی نیست. توسعه زیرساخت‌های گردشگری، تسهیلات و جاذبه‌ها، محیط طبیعی را دستخوش تغییر می‌کند که حضور گردشگران و فعالیت‌های آنها در مقصد، اثرات مثبت و مستمری هم در محیط طبیعی و هم در محیط انسان‌ساخت دارد (J. telfer and sharply, 2012: 304). البته شاید اثرات فیزیکی-کالبدی گردشگری بیشتر قابل رویت و آشکار هستند؛ زیرا توسعه گردشگری مانند هر نوع توسعه دیگر در ابعاد مختلف، محیط فیزیکی را تغییر می‌دهد (Falak et al, 2014: 414). همچنین گردشگری سبب تغییرات ناگهانی در اقتصاد و معیشت مردم می‌شود و در دراز مدت باعث تحولات گسترده اقتصادی دیگری می‌شود (محمدی و همکاران، ۱۳۹۱: ۲۷۹).

برای آن فراهم نموده است بگونه‌ای که می‌توان مبتنی بر این ظرفیت به توسعه آن کمک نمود.

در فواصل نزدیک شهر ایذه روستاهای بسیاری وجود دارند که این روستاها، توان گردشگری بالایی دارند. از سوی دیگر ارتباطات اقتصادی، اجتماعی و زیست‌محیطی فراوانی بین این روستاها با شهر ایذه وجود دارد. همین ارتباط تنگاتنگ و وابسته، سبب شده که بخشی از نقش‌آفرینی شهر ایذه از نظر گردشگری نیز معطوف به توسعه روستاهای پیرامون شود. در حقیقت اهمیت گردشگری شهر ایذه از یکسو و وجود شرایط لازم و ارتباط تنگاتنگ روستاهای پیرامون با این شهر از سوی دیگر سبب شده که گردشگری بر روستاهای پیرامون تأثیرگذار باشد. این تأثیرگذاری با توجه به روابط شهر و روستاهای پیرامون شکل گرفته‌الست. به عبارت دیگر شهر ایذه و روستاهای پیرامون دارای ارتباط و تعاملات اجتماعی، اقتصادی و زیست‌محیطی زیادی هستند که بخشی از این ارتباطات در دهه گذشته به بخش گردشگری مربوط می‌شود.

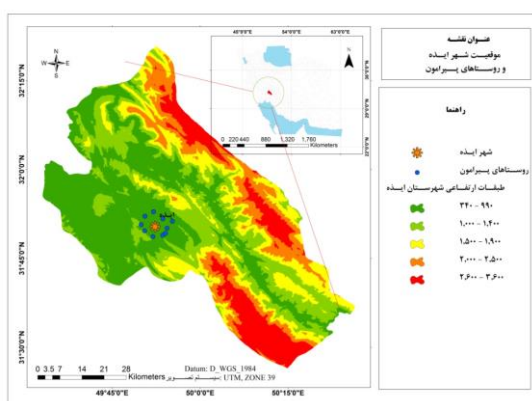
آمار موجود نشان می‌دهد که در سال ۱۳۹۴ حدود ۸۱۲۳ نفر از شهرستان ایذه بازدید نموده‌اند که سهم روستاها حدود ۲۱۳۴ نفر بوده است. در سال ۱۳۹۷ نیز آمار ثبت شده برابر با ۸۵۴۶ نفر می‌باشد که که حدود ۲۲۳۴ نفر از روستاها بازدید نموده‌اند. آماری که میزان درآمد را نشان دهد وجود ندارد اما در زمینه اشتغال، مشاغل خدماتی در سطح روستاها ایجاد شده که بیشتر این خدمات حدود ۱ تا ۲ نفر را مشغول به فعالیت نموده است (اداره کل میراث فرهنگی، صنایع دستی و گردشگری شهرستان، ۱۳۹۸).

بنابراین با توجه به مطالب بیان شده، به نظر می‌رسد که شهر ایذه در برخی روستاهای پیرامون خود، تأثیرات و تعاملاتی از طریق گردشگری داشته است. اینکه تحولات سکونتگاه‌های روستایی پیرامون شهر ایذه در نتیجه نقش گردشگری این شهر چه می‌باشد، خود می‌تواند در فرآیند برنامه‌ریزی این روابط و توسعه روستاها

شهرها با توجه به جایگاه و مرکزیت آن در مناطق تحت پوشش خود همواره تأثیرات متنوعی بر سکونتگاه‌های پیرامون خود دارند. بر این اساس متناسب با فاصله سکونتگاه‌ها با شهر، میزان این تأثیرگذاری در برخی شاخص‌ها نیز کمتر می‌شود. سکونتگاه‌های پیرامون شهرها بر اساس این موضوع، مهمترین تأثیرات را از شهرها متقبل می‌شوند (شیعه، ۱۳۸۹: ۴۵). این تأثیرگذار می‌تواند دو وجه مثبت و منفی به همراه داشته باشد. تأثیرات هر شهر بر سکونتگاه‌های روستایی و محیط پیرامون خود، متناسب با نقش و جایگاه آن است (دیناری، ۱۳۸۴: ۵۴). به عبارت دیگر شهرها با نقش صنعتی، همواره بیشترین تأثیر بر محیط پیرامون خود را با نقش‌آفرینی صنعتی نشان می‌دهند یا شهرهای با جایگاه خدماتی، بیشترین نقش خود را با تأثیرات خدماتی بر سکونتگاه‌های پیرامون خود نشان می‌دهند. بنابراین یک رابطه قوی بین نقش‌آفرینی شهرها و محیط پیرامون می‌تواند وجود داشته باشد.

شهر ایذه به عنوان یکی از شهرهای میانی کشور در استان خوزستان، دارای ظرفیت‌های متنوع اقتصادی، صنعتی، خدماتی و ارتباطی است. اما آنچه که بیشتر از هر ویژگی دیگری در حال حاضر نمود دارد، شرایط گردشگری آن است. این شهر به واسطه تاریخ غنی خود که به دوره عیلامی مربوط می‌شود، دارای جاذبه‌های تاریخی متنوعی است که از مهمترین آنها می‌توان به اشکفت سلمان، کتیبه‌های کولفرج، تالاب میانگران، تپه‌های باستانی و منطقه کوهستانی آن اشاره نمود. این جاذبه‌های متنوع سبب شده که در دهه گذشته، توسعه گردشگری آن به طور جدی‌تری دنبال شود. البته توسعه گردشگری منحصر به شهر ایذه نبوده و تقریباً این شرایط در سطح شهرستان با توجه به ظرفیت‌های طبیعی و تاریخی گردشگری منطقه رخ داده است. با این وجود شهر ایذه زمینه توسعه گردشگری داشته و همین پتانسیل‌ها، جاگاه و نقش گردشگری را در دهه گذشته

۸۳۵ متر است. میانگین بارش این شهر در سال بالغ ۶۹۴ میلیمتر و میانگین دمای سالانه ۲۴ سانتیگراد می باشد (طرح جامع شهر ایذه، ۱۳۹۳). از مهمترین آثار گردشگری آن می توان به اشکفت سلمان، کولفرج، خونگ اژدر، تالاب میانگران، کهباد، شیمن و تپه های باستانی اشاره نمود. در پیرامون این شهر با توجه به توپوگرافی آن، روستاهای زیادی استقرار دارند که ارتباط و تعاملاتی مختلفی در زمینه های اقتصادی، اجتماعی، زیست محیطی و کالبدی با شهر ایذه دارند. این ارتباط در نتیجه نقش شهر ایذه در دهه گذشته یعنی گردشگری دو چندان شده است.



نقشه ۱. موقعیت شهر ایذه و روستاهای پیرامونی مورد مطالعه

### یافته های تحقیق

بررسی توصیفی پاسخگویان نشان می دهد که ۵۵ درصد پاسخگویان را مردان و ۴۵ درصد را زنان تشکیل دادند. از نظر سطح تحصیلات نیز بیش از ۳۰ درصد دارای دیپلم، ۲۰ درصد لیسانس، ۳ درصد دکتری و مابقی را پایین تر از دیپلم تشکیل داده اند. از نظر سنی نیز حداقل سن برابر با ۲۳ سال و حداکثر برابر با ۶۴ سال بوده است. از مردم در زمینه نقش گردشگری در تحولات روستای آنها سوال پرسیده شده که بیش از ۲۱/۳ درصد گزینه خیلی زیاد و ۲۷/۰ درصد نیز گزینه زیاد را انتخاب نموده اند. بنابراین بیش از ۴۸ درصد افراد به نقش گردشگری شهر ایذه در تحولات روستایی اعتقاد دارند و در حقیقت شهر ایذه توانسته بر روستاها

مؤثر باشد. هدف این تحقیق بررسی نقش گردشگری شهر ایذه در تحولات سکونتگاه های روستایی پیرامون است تا بگونه ای علاوه بر تعیین وجود یا عدم وجود تأثیر گردشگری، میزان این تأثیر نیز مشخص شود.

### روش تحقیق

این تحقیق توصیفی-تحلیلی و بر اساس روش کمی و پیمایشی است. ابزار اصلی تحقیق، پرسش نامه محقق ساخته است که روایی آن توسط کارشناسان و خبرگان انجام شد. پایایی آن نیز از طریق ضریب آلفای کرونباخ مورد تایید قرار گرفت که برای بخش های مختلف پرسش نامه مقدار بالای ۰/۷۴ به دست آمد. جامعه آماری این تحقیق را مردم ۷ روستای پیرامون شهر ایذه تشکیل داده اند. این روستاها عبارتند از بلوطک شیخان، کل دوزخ، پرچستان گورویی، پرچستان اورک، میانگران، کهباد، کولفرج.

جمعیت این روستاها بر اساس آخرین سرشماری (۱۳۹۵) بالغ بر ۲۰۳۲ نفر و ۴۳۵ خانوار بوده که بر این اساس حجم نمونه با استفاده از فرمول کوکران بالغ ۳۲۳ نفر محاسبه شد. برای تجزیه و تحلیل داده ها نیز از نرم افزار SPSS و Amos استفاده شد. آزمون های تحقیق نیز شامل آزمون تی تک نمونه ای، آنووا و معادلات ساختاری است.

شهر ایذه در استان خوزستان و در دشتی هموار با تاریخی غنی استقرار گرفته است. طبیعت بکر و جاذبه های تاریخی این منطقه باعث شده است که جایگاه ویژه ای در گردشگری استان داشته باشد. از نظر ارتباطی نیز در مسیر اهواز به اصفهان و شهرکرد قرار دارد. این شهر در سال ۱۳۹۵ دارای جمعیت برابر با ۱۱۹۳۹۹ نفر بوده (مرکز آمار ایران، ۱۳۹۵) که نسبت به سال های ۱۳۷۵ و ۱۳۸۵ که جمعیت آن به ترتیب بالغ بر ۸۱۲۸۸ نفر و ۱۰۸۲۳۲ نفر بوده، روند رشد مثبتی داشته است (مرکز آمار ایران، ۱۳۸۵-۱۳۷۵). مساحت این شهر ۳۸۶۳ کیلومترمربع و ارتفاع آن از سطح دریا برابر با

تأثیرگذار باشد. میانگین محاسبه شده برابر با ۳/۵۳ نیز به همین نکته و تأثیرگذاری اشاره دارد.

جدول ۱. سنجش دیدگاه مردم نسبت به نقش گردشگری شهر

ایده در تحولات روستا			
گزینه	فراوانی	درصد	میانگین
خیلی زیاد	۶۹	۲۱/۳	۳/۵۳
زیاد	۸۱	۲۷/۰	
متوسط	۱۲۳	۳۸/۰	
کم	۱۸	۵/۵۷	
خیلی کم	۳۷	۹/۹۰	
جمع	۳۲۳	۱۰۰	

مأخذ: یافته‌های پژوهش، ۱۳۹۸

بوده است، می‌توان نتیجه گرفت که گردشگری شهر ایده از نظر اقتصادی در روستاهای پیرامون تأثیرات مثبتی داشته است. این تأثیرات به صورت ایجاد مشاغل جدید، ایجاد خانه‌های بوم‌گردی، افزایش ارزش زمین روستا، بهبود سرمایه‌گذاری، دسترسی به بازار، بهبود درآمد و اخذ تسهیلات مالی در حوزه گردشگری بوده است. بیشترین تأثیر اقتصادی شهر ایده مربوط به شاخص بهبود تمایل افراد به سرمایه‌گذاری با میانگین ۳/۹۲ و کمترین تأثیر نیز مربوط به ترغیب افراد به ایجاد بازارهای هفتگی در شهر با میانگین ۳/۶۲ می‌باشد. البته با مقایسه میانگین این دو شاخص مشخص می‌شود که هر دو دارای میانگین بیشتر از ۳ بوده و لذا گردشگری شهر ایده در ارتقاء شاخص ترغیب افراد به ایجاد بازارهای هفتگی در شهر نیز تأثیر فراوانی داشته است.

در این بخش نقش گردشگری شهر ایده از نظر اقتصادی بر روستاهای پیرامون با آزمون تی تک نمونه-ای بررسی شد. نتایج حاصل از آزمون تی تک‌نمونه‌ای در سطح شاخص‌ها بیانگر آن است که ۹ شاخص در سطح معناداری کمتر از ۰/۰۵ قرار دارد. با توجه به مقدار t گزارش شده و اختلاف میانگین آنها که مثبت

جدول ۲. نقش گردشگری شهر ایده در تحولات اقتصادی روستاهای پیرامون

میانگین	مبنای آزمون = ۳						شاخص
	فاصله اطمینان در سطح ۹۵ درصد		اختلاف از میانگین	سطح معنی‌داری	درجه آزادی	T	
	حد پایین	حد بالا					
3/63	۰/811	۰/458	۰/635	۰/000	۳۲۲	7/100	ایجاد مشاغل جدید
3/71	۰/894	۰/525	۰/710	۰/000	۳۲۲	7/602	خانه‌های بوم‌گردی
3/82	۰/997	۰/642	۰/820	۰/000	۳۲۲	9/095	افزایش قیمت و ارزش زمین
3/۹۲	1/09	۰/738	۰/915	۰/000	۳۲۲	10/212	بهبود تمایل افراد به سرمایه‌گذاری
3/91	1/10	۰/729	۰/915	۰/000	۳۲۲	9/736	دسترسی به بازار
3/62	۰/804	۰/445	۰/625	۰/000	۳۲۲	6/876	ترغیب افراد به ایجاد بازارهای هفتگی در شهر
3/82	۰/993	۰/657	۰/825	۰/000	۳۲۲	9/684	ترغیب مردم به اخذ وام در حوزه گردشگری
3/90	1/08	۰/726	۰/905	۰/000	۳۲۲	9/981	افزایش تولید در بخش کشاورزی
3/88	1/05	۰/711	۰/885	۰/000	۳۲۲	10/054	بهبود درآمد

مأخذ: یافته‌های پژوهش، ۱۳۹۸

را انجام دهند. بهبود تعاملات مردم با افراد غریبه، احیای گلیم‌بافی و قالیبافی، افزایش جایگاه لباس‌های محلی، بهبود آگاهی و اهمیت مردم به گردشگری، مراجعات و تاکید مسوولین بر گردشگری، بهبود اینترنت، بهبود حمل و نقل و همچنین بهبود امکانات بهداشتی، آموزشی و تفریحی از دیگر تأثیرات اجتماعی-فرهنگی گردشگری شهر ایزه بر روستاهای پیرامونی است. گردشگری شهر ایزه سبب شده که برخی فعالیت‌های اقتصادی از جمله احیای گلیم بافی و قالیبافی در خانه‌های روستایی احیاء شود. دلیل آن نیز رغبت و علاقه گردشگران به این هنر بوده است.

نقش گردشگری از نظر اجتماعی در قالب ۹ شاخص بررسی شد. نتایج آزمون تی تک‌نمونه‌ای در سطح شاخص‌ها نشان می‌دهد که تمامی شاخص‌ها در سطح معناداری کمتر از ۰/۰۵ قرار دارند. با توجه به مقدار  $t$  و اختلاف میانگین، می‌توان نتیجه گرفت که گردشگری شهر ایزه از نظر اجتماعی-فرهنگی در روستاهای پیرامون نقش و تأثیرات مثبتی داشته است. از مهمترین این تأثیرات می‌توان به کاهش مهاجرت به شهر با میانگین ۳/۸۲ اشاره نمود. در حقیقت گردشگری شهر سبب شده که مردم در روستاهای خود سکونت داشته باشند و نسبت به استفاده از ظرفیت‌های توسعه اقتصادی زندگی خود اقدامات متنوعی

جدول ۳. نقش گردشگری شهر ایزه در تحولات اجتماعی-فرهنگی روستاهای پیرامون

میانگین	مبنای آزمون = ۳				درجه آزادی	T	شاخص
	فاصله اطمینان در سطح حد بالا	فاصله اطمینان در سطح حد پایین	اختلاف از میانگین	سطح معنی‌داری			
3/82	۰/981	۰/658	۰/820	۰/۰۰۰	۳۲۲	10/002	کاهش مهاجرت به شهر
3/57	۰/734	۰/415	۰/575	۰/۰۰۰	۳۲۲	7/102	بهبود تعاملات مردم با افراد غریبه (گردشگر)
3/79	۰/975	۰/614	۰/795	۰/۰۰۰	۳۲۲	8/697	احیای گلیم بافی و قالیبافی
3/55	۰/686	۰/413	۰/550	۰/۰۰۰	۳۲۲	7/971	افزایش جایگاه لباس‌های محلی
3/35	۰/522	۰/177	۰/350	۰/۰۰۰	۳۲۲	3/995	بهبود آگاهی و اهمیت مردم به گردشگری
3/60	۰/761	۰/438	۰/600	۰/۰۰۰	۳۲۲	7/312	بهبود اینترنت
3/50	۰/668	۰/331	۰/500	۰/۰۰۰	۳۲۲	5/858	مراجعات و تاکید مسوولین بر گردشگری
3/90	1/052	۰/747	۰/900	۰/۰۰۰	۳۲۲	11/638	دسترسی و بهبود حمل و نقل
3/60	۰/779	۰/421	۰/600	۰/۰۰۰	۳۲۲	6/609	بهبود امکانات بهداشتی، آموزشی و تفریحی

مأخذ: یافته‌های پژوهش، ۱۳۹۸

شوند؛ چرا که تحت تأثیر گردشگران در شهر قرار گرفته‌اند و گردشگران ورودی به روستاها نیز نسبت به این موضوع حساسیت ویژه‌ای دارند. در بین شاخص‌های زیست محیطی، شاخص ایجاد پارک و فضاهای سبز با میانگین ۳/۹۷ بیشترین تأییر را پذیرفته است. گردشگری در بهبود فاضلاب، جمع‌آوری زباله، احیاء باغات روستا، بهبود مصرف آب و کشت درختان مؤثر بوده است. بنابراین بایستی اینگونه ذکر کرد که گردشگری شهر ایزه برخی تحولات زیست محیطی را در روستاهای پیرامون شکل داده و نسبت به گذشته تغییراتی انجام گرفته است.

از دیگر تأثیرات گردشگری شهر، تأثیرات زیست-محیطی است که در چارچوب ۹ شاخص مهم بررسی شده است. نتایج آزمون گویای آن است که کلیه شاخص‌ها در سطح معناداری کمتر از ۰/۰۵ قرار دارد و با توجه به اختلاف میانگین گزارش شده، نقش گردشگری بر این شاخص‌ها مثبت است. در حقیقت گردشگری شهر ایزه از در وضعیت زیست محیطی روستاهای پیرامونی تأثیرات مناسبی داشته است. این تأثیرات به صورت ذهنی و عینی وجود دارد. برای نمونه توسعه گردشگری سبب شده که روستاییان نسبت به حفظ بهداشت معابر عمومی ترغیب

جدول ۴. نقش گردشگری شهر ایزه در تحولات زیست محیطی روستاهای پیرامون

شاخص	T	درجه آزادی	مبنای آزمون = ۳			میانگین
			سطح معنی داری	اختلاف از میانگین	فاصله اطمینان در سطح حد پایین حد بالا	
بهبود فاضلاب	6/022	۳۲۲	۰/۰۰۰	۰/۵۷۵	۰/۳۸۶	۰/۷۶۳
جمع آوری زباله	3/838	۳۲۲	۰/۰۰۰	۰/۳۶۰	۰/۱۷۵	۰/۵۴۴
حفظ بهداشت معابر عمومی	3/953	۳۲۲	۰/۰۰۰	۰/۳۷۰	۰/۱۸۵	۰/۵۵۴
احیاء باغات	5/249	۳۲۲	۰/۰۰۰	۰/۴۹۵	۰/۳۰۹	۰/۶۸۱
ایجاد پارک و فضاهای سبز	10/726	۳۲۲	۰/۰۰۰	۰/۹۷۵	۰/۷۹۵	۱/۱۵۴
اهمیت مسائل محیط زیست برای مردم	5/675	۳۲۲	۰/۰۰۰	۰/۵۳۵	۰/۳۴۹	۰/۷۲۰
بهبود مصرف آب	7/376	۳۲۲	۰/۰۰۰	۰/۶۰۵	۰/۴۴۳	۰/۷۶۶
کشت درختان در حیاط خانه ها	6/013	۳۲۲	۰/۰۰۰	۰/۵۱۵	۰/۳۴۶	۰/۶۸۳
ساخت خانه متناسب با آب و هوا	7/953	۳۲۲	۰/۰۰۰	۰/۶۴۵	۰/۴۸۵	۰/۸۰۴

مأخذ: یافته‌های پژوهش ۱۳۹۸.

ارتباط قوی بین نقش گردشگری شهر ایزه با تحولات کالبدی-فیزیکی روستاهای پیرامون وجود دارد؛ چرا که میانگین همه شاخص‌ها دارای مقادیر زیادی بوده و به این ارتباط اشاره دارند. گردشگری شهر ایزه در ایجاد ساخت و سازهای استاندارد، ایجاد مسکن با کیفیت، آسفالته نمودن کوچه‌ها، بهبود جاده اصلی روستا و تامین مصالح و مواد ساختمانی بادوام نقش داشته است. علاوه بر این گردشگری در تغییر کاربری اراضی از کشاورزی به تجاری-گردشگری مؤثر بوده است.

تحولات کالبدی از دیگر ابعاد بررسی شده است. گردشگری از طریق ۹ شاخص کالبدی بر روستاهای پیرامون تأثیرگذار و نقش داشته است. سطح معناداری کمتر از ۰/۰۵ و همچنین اختلاف میانگین شاخص‌ها که مثبت بوده است بخوبی این مطلب را تایید می‌نماید. در بین شاخص‌های کالبدی، بیشترین میانگین مربوط به شاخص رعایت قوانین و مقررات ایمنی ساختمان با میانگین ۳/۹۲ و سپس حفظ و اهمیت معماری سنتی با میانگین ۳/۹۱ بوده است. کمترین میانگین نیز مربوط به شاخص حفظ خانه های سنتی با میانگین ۳/۵۷ است که بیشتر از حد ملاک (۳) نیز می‌باشد. به نظر می‌رسد که

جدول ۵. نقش گردشگری شهر ایزه در تحولات کالبدی روستاهای پیرامون

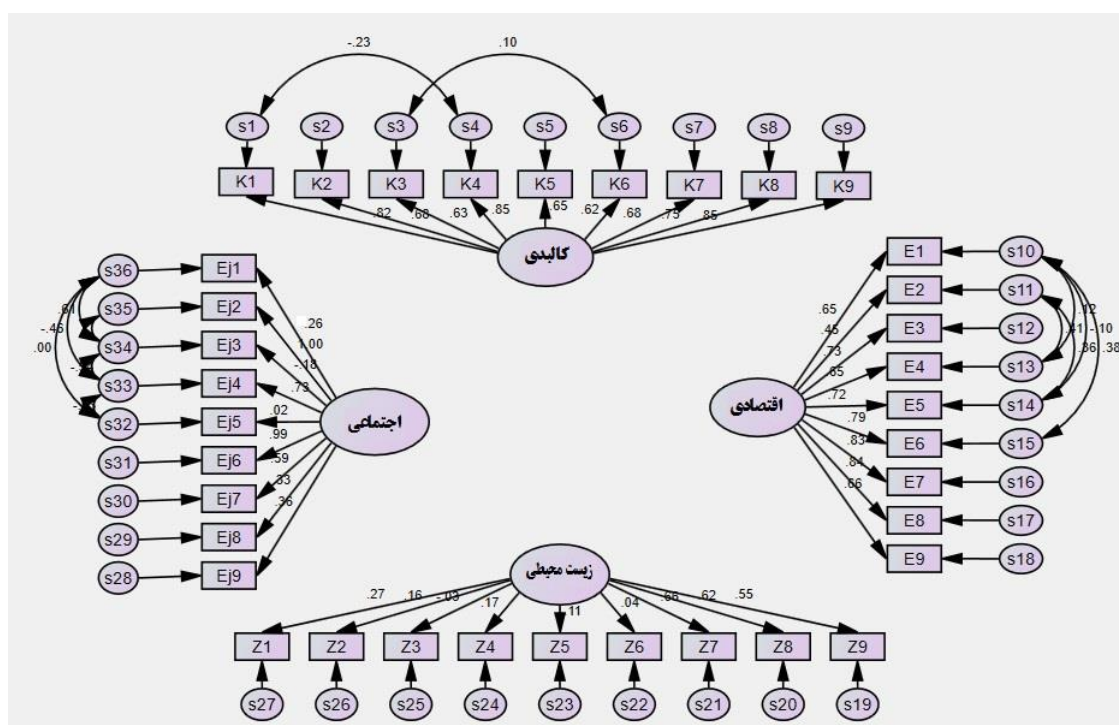
شاخص	T	درجه آزادی	مبنای آزمون = ۳			میانگین
			سطح معنی داری	اختلاف از میانگین	فاصله اطمینان در سطح حد پایین حد بالا	
ایجاد ساخت و سازهای استاندارد	8/697	۳۲۲	۰/۰۰۰	۰/۷۹۵	۰/۶۱۴	۰/۹۷۵
حفظ خانه های سنتی	6/140	۳۲۲	۰/۰۰۰	۰/۵۷۰	۰/۳۸۶	۰/۷۵۳
رعایت قوانین و مقررات ایمنی ساختمان	11/238	۳۲۲	۰/۰۰۰	۰/۹۲۰	۰/۷۵۸	۱/۰۸
آسفالته نمودن کوچه ها	9/363	۳۲۲	۰/۰۰۰	۰/۸۴۵	۰/۶۶۷	۱/۰۲
تغییر کاربری اراضی به تجاری-گردشگری	7/100	۳۲۲	۰/۰۰۰	۰/۶۳۵	۰/۴۵۸	۰/۸۱۱
ایجاد مسکن با کیفیت	7/602	۳۲۲	۰/۰۰۰	۰/۷۱۰	۰/۵۲۵	۰/۸۹۴
تامین مصالح و مواد ساختمانی بادوام	9/095	۳۲۲	۰/۰۰۰	۰/۸۲۰	۰/۶۴۲	۰/۹۹۷
حفظ و اهمیت معماری سنتی	10/212	۳۲۲	۰/۰۰۰	۰/۹۱۵	۰/۷۳۸	۱/۰۹
بهبود جاده اصلی روستا	9/736	۳۲۲	۰/۰۰۰	۰/۹۱۵	۰/۷۲۹	۱/۱۰

مأخذ: یافته‌های پژوهش ۱۳۹۸.



وضعیت قابل قبول شاخص‌های قرار گرفته در مدل می‌باشد. بنابراین وضعیت بارهای عاملی چهار مؤلفه در شرایط مطلوب و قابل قبولی جهت بررسی موضوع برخوردار است و شاخص‌ها می‌توانند بخوبی نقش گردشگری شهر ایذه در تحولات روستایی را اندازه‌گیری نمایند (شکل ۱).

جهت ارائه یک مدل تجربی از نقش گردشگری شهر ایذه در تحولات روستاهای پیرامونی، با استفاده از نرم‌افزار AMOS، ابتدا مدل تحلیلی عاملی تاییدی مرتبه اول مربوط به هر یک از مؤلفه‌های چهارگانه ترسیم کرده و در ادامه مدل‌های مذکور، هر یک از شاخص‌ها اعتبارسنجی شده‌اند. بررسی بارهای عاملی مربوط به شاخص‌های مدل مذکور بالاتر از ۰/۳ بوده و نشانگر



شکل ۱. بارعاملی مربوط به شاخص‌های مشاهده شده هر یک از مؤلفه‌های چهارگانه؛ ماخذ (ترسیم نگارنده، ۱۳۹۸)

قسمت اصلی و مهم تمامی تحلیل‌های انجام شده است، به‌جای آنکه در قالب جدول آورده شود، روی شکل شماره (۲) نشان داده شده است تا اهمیت و به‌ویژه امکان مقایسه آنها بهتر فراهم باشد.

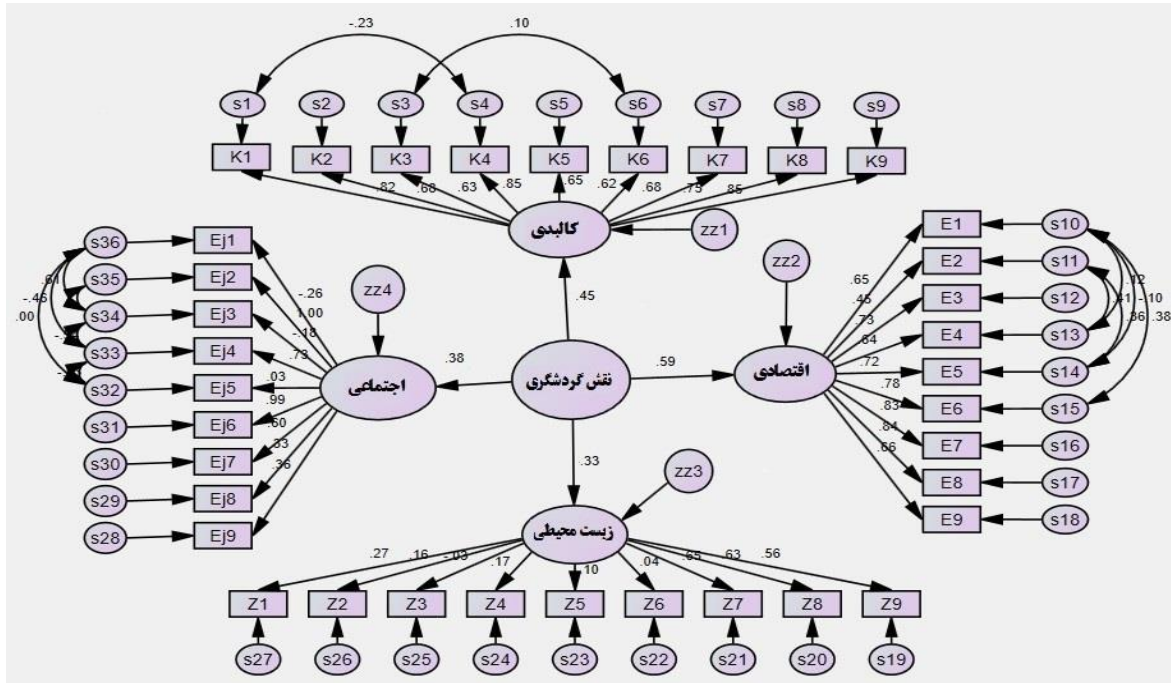
تمامی ضرایب مسیر استاندارد به‌جز یکی یا دو مورد مقادیر بالایی را نشان می‌دهند و این امر در رابطه با بارهای عاملی متغیرهای اجتماعی، زیست‌محیطی، کالبدی از شدت کمتری در مقایسه با شاخص اقتصادی برخوردار است. به‌طورکلی با حذف اثرهای خطای اندازه‌گیری در رویکرد معادلات ساختاری، ضریب نقش گردشگری شهر ایذه در تحولات روستاهای پیرامونی در

پس از برازش شاخص‌های مورد مطالعه و تایید آنها، مدل نقش‌گردشگری شهر ایذه در تحولات روستاهای پیرامونی بر اساس مؤلفه‌های چهارگانه ترسیم شد (شکل ۲). این مدل یک مدل عاملی مرتبه دوم است. مدل‌های عاملی مرتبه دوم به مدل‌هایی گفته می‌شود که در آن تعدادی از متغیرهای پنهان، متغیر پنهان دیگری را اندازه‌گیری می‌کنند. شکل (۲) مدل ساختاری برای برآورد و تحلیل نقش گردشگری شهر ایذه در تحولات روستاهای پیرامونی با برآوردهای استاندارد، ضرایب استاندارد مسیر بین متغیرهای پنهان با یکدیگر و متغیرهای مشاهده‌شده با متغیرهای پنهان که در واقع



با ۰/۳۳ است و همه آنها بیشتر از ۰/۳ هستند، نشانگر وضعیت قابل قبول متغیرهای قرار گرفته در مدل می-باشد. مراجعه به برآوردهای خطای استاندارد، نسبت-های بحرانی و سطوح معنی داری نشان داده است که تمامی این برآوردهای استاندارد در سطح ۹۹ درصد معنی دار هستند.

بعد اقتصادی به مراتب از دیگر ابعاد مطلوب تر است. میزان بار عاملی هر یک از مؤلفه‌ها، تبیین کننده وضعیت هر کدام از آنها در مدل معادلات ساختاری است. بر اساس همین نتایج میزان تبیین کننده مدل برای مؤلفه اقتصادی برابر با ۰/۵۹، مؤلفه اجتماعی برابر با ۰/۳۸، مؤلفه کالبدی برابر با ۰/۴۵ و مؤلفه زیست محیطی برابر



شکل ۲. مدل نهایی نقش گردشگری شهر ایزده در تحولات روستاهای پیرامونی؛ ماخذ (ترسیم نگارنده، ۱۳۹۸)

با ۱۴۲ اشاره نمود که با مقادیر پیشنهادی و استاندارد مطابقت دارند. بر اساس نتایج مدل مذکور می‌تواند نقش گردشگری را تبیین نماید و بر اساس آن نیز هر کدام از مؤلفه‌های اقتصادی، اجتماعی، زیست محیطی و کالبدی روستاهای پیرامونی، تحت تأثیر نقش آفرینی گردشگری شهر ایزده هستند و شهر ایزده توانسته است که تأثیرات مختلفی را بر روستاهای پیرامون اعمال نماید. با توجه به مقادیر به دست آمده نوع تأثیرگذار مثبت بوده است (جدول ۶).

نهایتاً نتایج حاصل از شاخص‌های برازش مدل نهایی نشان می‌دهد که مدل زیر دارای برازش خوب برخوردار است و اعتبار و دقت لازم را در زمینه سنجش نقش گردشگری شهر ایزده در تحولات روستاهای پیرامونی بیان می‌کند. در واقع این مدل توانسته است نقش گردشگری و میزان آن را در تحولات روستاهای پیرامونی بر اساس هر کدام از مؤلفه‌ها بخوبی تبیین و ارائه نماید (جدول ۵). از جمله شاخص‌های مهم در این زمینه می‌توان به میزان (CFI) برابر با ۰/۹۳۳، میزان (RMSEA) برابر با ۰/۰۷۱، میزان (HOELTER) برابر

جدول ۶. شاخص های ارزیابی کلیت مدل اندازه گیری مؤلفه های تحقیق

شاخص	CMIN	DF	CMIN/DF	CFI	RMSEA	HOELTER	RMR	GFI	NFI	PRATIO
مقادیر تحقیق	۴۳۵۶/۴	۹۸۷	۴/۵۴۳	۰/۹۳۳	۰/۰۷۱	۱۴۲	۰/۰۳۶	۰/۹۳۴	۰/۹۴۲	۰/۵۴۶
مقادیر استاندارد	-	-	<۵	>۰/۹	<۰/۰۸	>۷۵	≈۰	>۰/۹	>۰/۹	۱-۰

ماخذ (محاسبات نگارنده، ۱۳۹۸)

مشخص نمودن این اختلافات میان روستاها، از آزمون دانکن استفاده گردید. نتایج آزمون دانکن نشان داد که روستای میانگران علیا با میانگین ۴/۳۴ و سپس روستای پرچستان علیا با میانگین ۴/۰۶ بیشترین تفاوت را از نظر نقش اقتصادی از گردشگری شهر ایذه نسبت به روستاهای دیگر متقبل شده‌اند.

جدول ۸. اختلافات روستاهای پیرامونی از نظر نقش اقتصادی

گردشگری شهر ایذه (آزمون دانکن)		
معناداری طبقات در سطح آلفا ۰/۰۵		
روستا	تعداد	میانگین
بلوطک شیخان	24	۳/۸۵
کل دوزخ	44	۳/۳۹
پرچستان گورویی	69	۳/۷۴
پرچستان اورک	51	۴/۰۶
میانگران علیا	27	۴/۳۴
کهباد	57	۴/۲۰
کول فرح	51	۳/۲۳

ماخذ؛ یافته‌های پژوهش، ۱۳۹۸.

### نتیجه گیری

ارتباط و تعاملات بین شهر و روستاها به شکل‌های مختلف انجام می‌گیرد. این ارتباط و تعامل برای روستاهای پیرامونی به شکل دیگری است. در حقیقت با توجه به اینکه از نظر فاصله، به شهر نزدیک هستند مسلماً بسیاری از تغییرات آنها تحت تأثیر شهر می‌باشد. شهر ایذه با توجه به موقعیت جغرافیایی و پیشینه تاریخی آنها از نظر گردشگری جایگاه ویژه‌ای دارد. در دهه گذشته بعد گردشگری آن اهمیت بیشتری یافته و این موضوع مسلماً نتایجی را نیز بر محیط پیرامون داشته

برای ارزیابی تفاوت نقش گردشگری شهر ایذه در روستاهای پیرامونی (۷ روستا) از آزمون آنوا استفاده شد تا مشخص شود که روستاهای پیرامونی تفاوت معناداری در زمینه مؤلفه های چهارگانه با یکدیگر دارند یا نه. با توجه به نتایج به دست آمده در جدول (۷) می‌توان اینگونه نتیجه گرفت که میان روستاها از نظر مؤلفه اقتصادی در سطح معناداری کمتر از ۰/۰۵ تفاوت مشاهده می‌شود، اما میان روستاها از نظر سه مؤلفه اجتماعی-فرهنگی، زیست محیطی و کالبدی تفاوتی مشاهده نشد. به عبارت دیگر روستاهای پیرامونی از نظر تأثیرپذیری گردشگری شهر ایذه بر اساس این سه مؤلفه با یکدیگر تفاوتی ندارند.

جدول ۷. ارزیابی تفاوت معناداری نقش گردشگری شهر ایذه در

روستاهای پیرامونی (آزمون آنوا)

مؤلفه	وارianس	مجموع	درجه	میانگین	F	Sig
اقتصادی	بین گروهی	27/44	6	4/573		
	درون گروهی	155/5	۳۱۶	۰/806	۱۳۸/۵	۰/۰۰۱
	مجموع	182/96	۳۲۲	***		
اجتماعی-فرهنگی	بین گروهی	۰/72	6	۰/120		
	درون گروهی	58/9	۳۱۶	۰/305	۱۳۸/۶	۰/۰۰۱
	مجموع	59/6	۳۲۲	***		
زیست محیطی	بین گروهی	3/05	6	۰/509		
	درون گروهی	58/3	۳۱۶	۰/302	۱۳۸/۱	۰/۰۰۱
	مجموع	61/3	۳۲۲	***		
کالبدی	بین گروهی	4/4۲	6	۰***/7		
	درون گروهی	184/0	۳۱۶	۰/954	۱۵۹/۲	۰/۰۰۱
	مجموع	188/4	۳۲۲	***		

ماخذ؛ یافته‌های پژوهش، ۱۳۹۸.

پس از این اینکه مشخص شد تفاوت معناداری میان روستاها تنها از نظر مؤلفه اقتصادی وجود دارد، برای

نظر کالبدی همه روستاها به یک میزان تأثیر پذیرفته‌اند و این تأثیرپذیری در کالبد روستاها مشاهده می‌شود. نتیجه نشان می‌دهد که شهرها با هر نقشی که داشته باشند، می‌تواند محیط پیرامون خود و به ویژه سکونتگاه‌های روستایی را تحت تأثیر قرار دهند و این تأثیرگذاری در ابعاد گوناگون و به شکل مختلف اتفاق می‌افتد. آنچه که در این زمینه مهم است آن می‌باشد که بایستی از این نقش‌آفرینی نهایت استفاده را برد و در راستای نحوه تعاملات شهر و روستا از آن استفاده نمود؛ چرا که در صورت عدم توجه به این موضوع، یک رابطه یکسویه بین شهر و روستا (از شهر به روستا) شکل خواهد گرفت. اتخاذ برنامه‌های مبتنی بر روابط شهر و روستا با تأکید بر گردشگری شهر ایده و ایجاد شبکه گردشگری با روستاهای پیرامون نه تنها می‌تواند به توسعه گردشگری شهری کمک نماید، بلکه روستاهای پیرامون را نیز به تکاپوی گردشگری و رونق این صنعت وادار می‌نماید. از این رو نقش گردشگری شهر بر روستاهای پیرامون نمی‌تواند نادیده گرفته شود و بایستی همواره به آن توجه نمود.

### منابع

- بهرامی، رحمت‌الله. ۱۳۸۹. بررسی قابلیت‌ها و تنگناهای توسعه گردشگری روستایی در استان کردستان. چهارمین کنگره بین‌المللی جغرافیدانان جهان اسلام دانشگاه زاهدان. نشر دانشگاه سیستان و بلوچستان، زاهدان.
- دیناری، احمد. ۱۳۸۴. گردشگری شهری در ایران و جهان. مشهد: نشر دانشگاه مشهد.
- شیعیه، اسماعیل. ۱۳۸۹. مقدمه ای بر مبانی برنامه ریزی شهری، تهران: نشر دانشگاه علم و صنعت.
- گوهری، محمد. ۱۳۹۰. تأثیرات توریسم. تهران: نشر دریاچه.
- محمدی، محمد. مهرابی، علی‌اکبر. قربانی، مهدی. خراسانی، محمد امین. ۱۳۹۱. نیروهای انسانی مؤثر بر تغییرات کاربری اراضی در حاشیه مناطق روستایی (نمونه موردی: روستاهای آلکله و سی بن - شهرستان

است. بخش از این تأثیرات به روستاهای پیرامونی آن مربوط می‌شود. نتیجه تحقیق نشان داد که شهر ایده با فعال شدن نقش گردشگری آن، تأثیرات زیادی را از جنبه‌های مختلف اقتصادی، اجتماعی، زیست محیطی و کالبدی بر روستاهای پیرامون داشته است. از جمله این تأثیرات می‌توان به احیاء صنعت گلیم بافی و قالیبافی در روستاها اشاره نمود؛ چرا که با جذب گردشگر توسط جاذبه‌های تاریخی شهر ایده، بسیاری از این گردشگران جذب روستاهای پیرامونی شده و نسبت به هنر و صنایع دستی روستاییان تمایل زیادی نشان داده‌اند. این تمایل سبب شد که مردم روستایی نسبت به احیاء صنایع دستی تشویق شوند. همچنین ایجاد خانه‌های بوم‌گردی نیز از دیگر تأثیرات گردشگری شهر ایده بوده است. گردشگران تمایل بیشتری به استراحت و سکونت در روستاهای پیرامونی دارند و این نتیجه تأثیر جذب گردشگر توسط شهر ایده بوده که تأثیرگذاری آن به رونق خانه‌های بوم‌گردی و اقدام مردم جهت اخذ تسهیلات مالی در این زمینه منجر شده است. بهبود فاضلاب، جمع‌آوری زباله، بهبود دسترسی و جاده‌های روستایی، بهبود خدمات، ارزش زمین، تغییر کاربری کشاورزی به تجاری، رونق تولید، اشتغال‌زایی، افزایش آگاهی مردم نسبت به گردشگری و گردشگری، احیاء باغات و کاهش مهاجرت از مهمترین تأثیراتی است که گردشگری شهر ایده با نقش‌آفرینی خود در روستاهای پیرامونی به وجود آورده است.

نتیجه تحقیق نشان داد که میان روستاها از نظر مؤلفه اقتصادی تفاوت وجود دارد و از نظر سه مؤلفه دیگر تفاوتی مشاهده نشده است. آنچه که در این زمینه مشخص است این نکته است که با افزایش فاصله از شهر، روستاها از نظر اقتصادی نیز کمتر تأثیر پذیرفته‌اند. بنابراین بین نقش اقتصادی گردشگری شهر ایده با فاصله روستاها رابطه وجود دارد. نکته دیگر اینکه از

- Tosun, C. 2001. Challenges of sustainable tourism development in the developing world: the case of turkey. *Journal of Tourism Management*. Vol.22. No.4. pp.289-303.
- تنکابن). مجبه جغرافیا. دوره ۱۰. شماره ۳۵. صص ۲۷۹-۲۹۸.
- مدهوشی، مهرداد. ناصرپور، نادر. ۱۳۸۲. ارزیابی موانع توسعه صنعت گردشگری استان لرستان. مجله پژوهشنامه بازرگانی. شماره ۲۸. صص ۵۸-۲۵.
- مرکز آمار ایران. ۱۳۷۵. سرشماری نفوس و مسکن. ۱۳۷.
- مرکز آمار ایران. ۱۳۸۵. سرشماری نفوس و مسکن. ۱۳۸۵.
- مرکز آمار ایران. ۱۳۹۵. سرشماری نفوس و مسکن. ۱۳۹۵.
- مسکن و شهرسازی. ۱۳۹۳. طرح جامع شهر ایذه. دفتر مطالعات.
- میراث فرهنگی، صنایع دستی و گردشگری. (۱۳۹۸). آمار و وضعیت گردشگری شهرستان ایذه.
- Angelkova, T . Koteski, C. Jakovlev , Z. LabetaMitrevska E. 2012. Sustainability and competitiveness of tourism, *Procardia \_ social and behavior sciences*, Vol.144. No.2. pp.221-227.
- Byeonge, P. yooshi ,D .2009. Segmentation by motivation in rural tourism, *Tourism management*, Vol.30. No3. pp. 99-108.
- Devi, S. kirishna, T . pahlavan, S. 2014. "Service quality and previous experience as a moderator in determining tourist's satisfaction with rural tourism destinations in Malaysia". *Procardia social and behavioral sciences*, Vol.144. No2. P.203-211.
- d'Hauterres, A. 2000. Lesson in managed Destination competitiveness: The case of Foxwoods Casino Resort. *Tourism Management* , Vol.21. No.5. pp.23-32.
- falak, Sh .Lomay, ch. Alvin, Y. 2014. A repositioning strategy for rural tourism in Malaysia. *Journal of Procardia \_ social and behavior sciences*. Vol.144. No1. pp.412-415.
- J Telfer, D. Sharply, R. 2012. *Tourism development planning in developing countries*. New York: Routage press.
- Ko, D.W. W.P. Stewart, W. p. 2002. A Structural Equation Model of Residents' Attitudes for Tourism Development. *Tourism Management*, Vol.23. No.5. pp.521-530.
- Stewart, K. 2006. Designing good urban governance indicators: the importance of citizen participation and its evaluation in Greater Vancouver. *Cities*, Vol.23. No.3. pp. 196-204.