

## ساختار امنیتی کاروانسراهای دوره صفویه

حسین کوهستانی<sup>1</sup>، هومن ملکی<sup>2</sup>، محمدحسین موفق<sup>3</sup>، محسن ناصرقرایی<sup>4</sup>

تاریخ دریافت: 1396/02/10  
تاریخ پذیرش: 1396/04/26

از صفحه 67 تا 82

فصلنامه علمی - ترویجی مطالعات تاریخ انتظامی  
سال چهارم، شماره دوازدهم، بهار 1396

### چکیده

یکی از یادگارهای ارزشمند فرهنگی-تمدنی ایران در حوزه معماری، کاروانسراهاست که از روزگاران کهن به دلایل ارتباطی، اقتصادی، نظامی، جغرافیایی و مذهبی بنیاد گردیده و در ادوار مختلف به تدریج توسعه و گسترش یافته است. با توجه به اهمیت مقوله امنیت در توسعه و رونق تجارت در دوران گذشته، این مقاله به بررسی ساختارهای امنیت در کاروانسراهای دوره صفویه می‌پردازد. عصر صفوی، عصر کمال و شکوفایی نبوغ معماری و شهرسازی در ایران است. یکی از جلوه‌های معماری این دوره، کاروانسراها می‌باشند که ساخت آن با توجه به اینکه ایران عصر صفوی مسیر ارتباطی مهمی در تردهای بین‌المللی بود و مسافران زیادی از نقاط مختلف به ایران می‌آمدند، ضروری به شمار می‌آمد. بررسی و یافتن مصادیقی که در تأمین امنیت کاروانسراها نقش به‌سزایی داشته‌اند از اهداف اصلی این مقاله می‌باشد. به‌علاوه بررسی دیدگاه ویژه دولت صفویه به مقوله امنیت تجارت با توجه به سرمایه‌گذاری در زیرساخت‌های اقتصادی از جمله کاروانسراها از دیگر دستاوردهای این پژوهش می‌باشد. این پژوهش با استفاده از منابع کتابخانه‌ای و با روش توصیفی و تحلیلی انجام شده است.

### کلید واژه‌ها

کاروانسرا، امنیت، تجارت، صفویه.

1- استادیار دانشگاه بیرجند (نویسنده مسئول) hkoohestani@birjand.ac.ir

2- کارشناس معماری

3- کارشناس معماری

4- کارشناس معماری

## مقدمه

عصر صفوی را می‌بایست دوران طلایی احداث کاروانسراهای بزرگ و رونق تجارت دانست. در این دوران بر تعداد و وسعت کاروانسراها افزوده شد و این بناها نقش مهمی در توسعه تجارت با حمایت از کاروانیان ایفا کردند. ساخت و گسترش کاروانسراهای دوره صفویه علاوه بر ابعاد اقتصادی می‌تواند ریشه در اعتقادات اسلامی آن‌ها نیز داشته باشد. در قرآن کریم؛ سوره مبارکه انفال / آیه 41 (... وَاِنَّ السَّبِيْلَ... ) به حقوق مسافران در راه اشاره شده است. بدون شک، امنیت محل سکونت یکی از مؤلفه‌های مهم در تأمین آسایش و آرامش آدمی به شمار می‌آید، چنان که امیرالمؤمنین علی (ع) در حدیثی فرموده‌اند: «بدترین جا برای سکونت جایی است که ساکنین در آن امنیت نداشته باشند» (حسینی دشتی، 1387: 523). از این رو تأمین امنیت کاروانسراها، هم از لحاظ دینی و هم از لحاظ توسعه تجارت برای دولت صفویه مسئله مهمی محسوب می‌شده است. هر چند تاکنون پژوهش‌های بسیاری بر روی کاروانسراها توسط افرادی مانند ماکسیم سیرو، آرتور پوپ، آندره گدار، هیلن براند، کریم پیرنیا و محمدیوسف کیانی صورت گرفته است، اما عموماً این فعالیت‌ها حول محور شناخت معماری و عناصر این بناهای شاخص ایرانی اسلامی صورت گرفته است و تاکنون هیچ پژوهش مشخصی در باب چگونگی و نحوه تأمین امنیت این شاه‌رگ‌های حیاتی تجارت ایران انجام نشده است؛ بنابراین بررسی و پژوهش در ساختار امنیت در کاروانسراهای دوره صفویه به عنوان مهم‌ترین دوران کاروانسراسازی در ایران گامی مهم در مطالعات تاریخ انتظامی و امنیتی ایران به شمار می‌رود.

## سؤالات

- 1- ساختارهای امنیتی و حفاظتی در کاروانسراهای دوره صفویه شامل چه مواردی است؟
- 2- دیدگاه دولت صفویه در باب امنیت در تجارت با تأکید بر کاروانسراها چگونه بوده است؟

## فرضیات

1- امنیت در کاروانسراهای دوره صفویه از بخش‌های متفاوتی تشکیل شده است که امنیت ساختمان کاروانسرا از لحاظ استحکام و فرم معماری تا حفاظت‌های فیزیکی و طبیعی را شامل می‌شده است.

2- با توجه به اینکه یکی از منابع مهم درآمدی دولت صفویه تجارت و دادوستد بوده است این دولت توجه ویژه‌ای به مبحث امنیت به خصوص در بعد بازرگانی و تجارت جاده‌ای با محوریت کاروانسراها داشته است.

## واژه‌شناسی کاروانسرا

کاروانسرا مرکب از دو واژه «کاروان» و «سرا» است. واژه‌های پهلوی که در کتیبه نرسی در پایکولی به کار رفته است (هادی‌زاده کاخکی، 1389: 58؛ یوری، 1388: 186). معنی اصلی کاربان عبارت است از هیئتی از تجار که برای حفاظت از خود در مقابل راهزنان، با یکدیگر متحد بودند. سیمای استحکاماتی کاروانسرا که فقط دارای یک ورودی بوده و اطراف آن نیز با دیوارها و استحکاماتی بسته شده، به راحتی بیانگر همین امر است (هیلن‌براند، 1389: 331). «کاروانسرا» در پاره‌ای از متون فارسی به صورت «کاروانگاه»، «کاروانگه» و «کاروانخانه» نیز به کار رفته است. واژه‌های همسانی نیز از نوع دیگر با اندک تفاوت در این زبان از قبیل رباط، خان یا خوان، خان‌التجار، فندق، تیم و تیمچه دیده شده است (هادی‌زاده کاخکی، 1389: 60). شاید در جهان عرب متداول‌ترین واژه برای کاروانسرا، کلمه «خان» باشد. معنای اصلی این کلمه در عربی و در فارسی «خانه» است. کلمه «سرا» نیز به معنای خانه است (هیلن‌براند، 1389: 332 و 333) که ترکیب دو کلمه کاروان و سرا بیانگر معماری کاروانسراهاست.

## تعریف و مفهوم امنیت در کاروانسراها

امنیت به معنای در امان بودن، ایمنی، آرامش و آسودگی و بی‌بیمی است (عمید، 1384: 75؛ معین، 1386: 131). یا به «مفهومی است که در گوهر آن مناقشه است» و درباره معنایش هیچ توافقی نمی‌تواند وجود داشته باشد (دی ویلیامز، 1390: 33). پنج عامل نظامی، سیاسی، اقتصادی، اجتماعی و زیست محیطی در مبحث امنیت دارای

اعتبار است (همان: 37). به علت موقعیت خاص جغرافیایی و شرایط ناامنی در گذشته، سرزمین ایران و مردم آن در زمینه امنیت، محافظه‌کارترین و با ابتکارترین ملت‌ها بوده‌اند (فرای، 1363: 17). در عرصه تجاری نیز فاصله زیاد میان مراکز تجاری و در بسیاری اعصار دسته‌های اشرار سازمان یافته، همگی وجود جایگاه‌های امن را برای تأمین استراحت کاروان‌ها و سایر مسافران ایجاب می‌کردند (پوپ، 1366: 238). تأکید اسلام بر دفاع و تأمین امنیت مسلمانان موجب شد تا بناهای دفاعی به نام رباط در مسیر راه‌ها و گذرگاه‌های مهم احداث شود. کلمه رباط در قرآن پنج مورد بیان شده است. در سه مورد «قصص/10، کهف/14، انفال/12» به معنی اطمینان و آرامش و در دو مورد دیگر «آل عمران/200، انفال/60» به معنی استعداد و آمادگی است. دو مورد اخیر به صورت یک مستند اسلامی موجب رباط‌سازی و رباط‌نشینی به عنوان جهاد و دفاع و پیامد اعمال مربوط بدان گردیده است. به خصوص که رباط‌الخیل به دنبال آیه معروف «و اعدوا لهم ما استطعتم من قوه» آمده و آن را تکمیل نموده است «من قوه و من رباط الخیل ترهبون به عدو الله و عدوکم». رباط در زبان فارسی و عربی به معنی پاسگاه مرزی، کاروانسرا، خانقاه، نوانخانه، غریبخانه، مهمانسرا، قلعه، معبد، دارالعلم و معانی مجازی دیگر به کار برده شده است (پازوکی، 1376: 277) و در اصل نام ایستگاه‌ها و قرارگاه‌های نظامی خلفای عباسی بوده که به سبک کاروانسراهای ایرانی ساخته شده‌اند در دوره‌های بعدی حکومت در ایران به خاطر اهمیت امر تجارت و ضرورت امنیت راه‌ها، این بناها گسترش یافتند. همچنین برای امنیت بیشتر راه‌های تجاری، قلعه‌های سرحدی و سوق‌الجیشی در گردنه‌ها و گذرگاه‌های مهم و دروازه‌ها بنا می‌شدند (همان: 278). کاروانسراهای جاده‌های مهم تجاری و ارتباطی ایران در روزگاران گذشته دارای حیات و فعالیت مداوم بوده‌اند در نتیجه مرتباً در حفظ و نگهداری‌شان کوشش و سرمایه‌گذاری می‌شده است (جوادی، 1392: 457). به همین خاطر بسیاری از این کاروانسراها به علت نگهداری و حفاظت مناسب در جهت حفظ تأمین امنیت کاروانیان تا حد زیادی سالم باقی مانده‌اند.

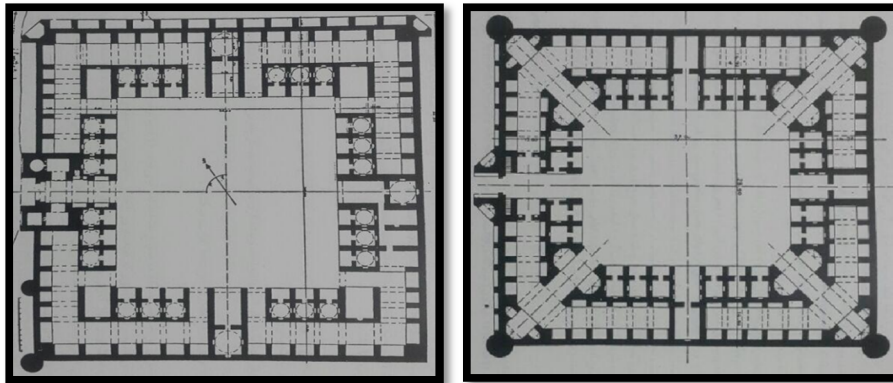
### بررسی عملکرد و معماری کاروانسراهای دوره صفویه

کاروانسراسازی از قرن‌ها پیش در ایران رواج داشته است، شاید بتوان تاریخ تکوین آن را در زمان هخامنشیان (550-330 ق.م) دانست (هادی‌زاده کاخکی، 1389: 62). ساخت این بناها برای رفت‌وآمد سوداگران در برقراری مبادلات کالاها کاملاً ضروری بوده است (احسانی، 1381: 34). مسلماً عمده‌ترین کارکرد کاروانسراها توسعه و رونق تجارت بوده است (پیرنیا، 1389: 232). کاروانسرا در واقع سرای بزرگی با نقشه مربع یا مستطیل بوده (عمید، 1384: 1925 و هیلن‌براند، 1389: 331) که حجرات متعددی داشته است و بازرگانان در آن‌ها به تجارت و انبارداری می‌پرداختند (معین، 1386: 857). کاروانسرا در اصل، بار لشکری و جنگی داشته است (هادی‌زاده کاخکی، 1389: 58). همچنین کاروانسرا به‌مثابه یک خانه بوده (هیلن‌براند، 1389: 336) که علاوه بر اتاق و ایوان، باره‌بند و طویله، انبار و غلافخانه داشته است (پیرنیا، 1389: 232). برای حفظ رونق تجارت و اقتصاد، احداث کاروانسرا امری ضروری بود (پوپ، 1366: 238)، چنان‌که شاردن، سیاح عصر صفوی نوشته است: «ایرانیان پس از اینکه برای سکونت خود خانه‌ای می‌ساختند، به ساختن بازارچه، گرمابه و قهوه‌خانه می‌پرداختند. پس از اتمام این‌ها به ساختن کاروانسرا آغاز می‌نمودند و گاهی به‌جای این‌که آن را به اجاره دهند وقف عام می‌کردند» (شاردن، 1374: 1402). در سفرنامه‌های این عصر مطالب دیگری درباره اقتصاد و درآمد کاروانسراها ذکر شده است (تاورنیه، 1383: 61 و 62؛ شاردن، 1374: 1462). همچنین علاوه بر موارد فوق «کاروانسراها که تجار در آن حجره داشته و مشغول تجارت بودند، سالانه مبلغ 50 هزار تالر (150 هزار مارک) به شاه مالیات می‌دادند. در اصفهان به تنهایی 24 کاروانسرا وجود داشت که هر یک از آن‌ها سالانه 200 تا 300 تومان مالیات پرداخت می‌کردند» (ولتاریوس، 1369: 745) که نشان از رونق تجارت در اصفهان دوره صفویه است.

کاروانسرا یکی از دستاوردهای مهم معماری ایرانی است (پوپ، 1366: 238) و اصول کاروانسراسازی طبعاً به بازار، مراکز فعالیت‌های تجاری و مدنی منجر شده است (همان: 241). هرچند فقدان فضا در محیط شهری متراکم قاعدتاً باید محدودیت‌هایی را از لحاظ ابعاد و طبعاً تسهیلات اعمال کرده باشد و تمرکز تجارت در شهرها، عملکردهایی نظیر خرید، فروش، عرضه و انبار کالا ایجاد می‌کرد که در خارج شهر نیازی به آن‌ها

نبوده است (هیلن براند، 1389: 337 و 338). کاروانسراهای شهری اغلب نزدیک یا چسبیده به زیارتگاه‌ها، مدرسه‌ها و یا بازار ساخته شده‌اند که طبعاً به رونق فعالیت‌های تجاری و مدنی منجر می‌شدند (پوپ، 1366: 241). به علت قرار گرفتن ایران در شبکه راه‌های تجاری، کاروانسراها هر قدر کوچک هم ساخته شده بودند، مواضع امنی برای توقف پیلهوران به شمار می‌آمدند (احسانی، 1381: 36). در عصر صفویان (957\_1135 ق) یک‌باره کاروانسرا سازی به دو دلیل تجاری و مذهبی رونق بسیار پیدا کرد، چنان‌که ساخت 999 کاروانسرا توسط شاه‌عباس هرچند می‌تواند جنبه اغراق‌آمیز داشته باشد اما نشان‌دهنده اهمیت ساخت کاروانسرا در دوره صفویه است (هادی‌زاده کاخکی، 1389: 64 و معطوفی، 1382: 663). کاروانسراهای ساخته شده بین قرون 16 تا 19 م عموماً کاروانسرای شاه‌عباسی نامیده شده‌اند (بلر و ام‌بلوم، 1385) و مقام پدری مجموعه کاروانسراها تماماً به او نسبت داده شده است (سیرو، 1357: 191). در این دوران نظام جاده‌ای بین اصفهان و شهرهای دیگر توسعه یافت و در طول مسیرها کاروانسراهایی ساختند که از طرح و نقشه آن‌ها برآمده است که نقشه آن‌ها را باید در مرکز واحدی که زیر نظر دولت بوده کشیده باشند. در همین زمان گسترش راه‌ها و ساخت کاروانسراها، تأثیر به‌سزایی در امر توسعه تجارت و صنعت برجای نهاد (معطوفی، 1382: 693) و توانست درآمد دولت را به طرز چشمگیری افزایش دهد.

از لحاظ مصالح، عمده مصالح اصلی کاروانسراها در ایران سنگ و آجر بوده است (کیانی، 1391: 272). چنان‌که شاردن در توصیف کاروانسرای مقصود عطار اصفهان به این مصالح اشاره کرده است (شاردن، 1374: 1416 و 1417). در سفرنامه تاورنیه نیز توصیف کاملی از معماری کاروانسرای شام‌زنگی در این باب ذکر شده است (تاورنیه، 1383: 356). در عصر صفویه تغییراتی در نقشه کاروانسراها به عمل آمد که علاوه بر نقشه چهار ایوانی، کاروانسراهایی با نقشه‌های مدور، هشت ضلعی، چند ضلعی، دو ایوانی و نوع کوهستانی نیز ساخته شد (یاوری، 1388: 188 و کیانی، 1391: 269). در مجموع کاروانسراهای ایران به گروه‌های کاملاً پوشیده منطقه کوهستانی، کرانه‌های پست خلیج فارس و حیاطدار مناطق مرکزی تقسیم بندی شده‌اند. گروه آخر از نظر نقشه به انواع مختلف قابل تفکیک است (همان: 273).



تصویر ۱: پلان کاروانسرای نطنز (سمت راست) و پلان کاروانسرای ایزدخواست (سمت چپ) (سیرو، ۱۳۵۷)

### تأثیر حکومت صفویه بر امنیت کاروانسراها

تدابیر امنیتی حکومت‌ها از دیرباز باعث ساخت قلاع و دژهای دفاعی در مناطق مختلف جهت برقراری آرامش و امنیت در کشور گردیده است (پازوکی، ۱۳۷۶: ۱۶۹). در برخی از همین قلعه‌ها مالیات و حق راهداری از کاروان‌ها دریافت و عبور و مرور و جا به جایی گروه‌ها و کاروان‌ها زیر نظر قرار می‌گرفت (همان: ۱۷۰). در همین راستا امنیت راه‌ها در سرتاسر قرن هفدهم میلادی (دوره صفویان) قابل قبول بود و راهدارهایی که مسئول سلامت مسافران و حافظ امتعه آن‌ها بودند، از این راه‌ها محافظت می‌کردند (تاریخ ایران دوره صفویان، ۱۳۸۰: ۲۶۷) و باعث افزایش امنیت جاده‌ها و به دنبال آن امنیت کاروانسراهای جاده‌ای گردیده بودند (همان: ۲۴۵).

از جمله اقدامات شاه‌عباس در راستای توسعه تجاری و اقتصادی، ساخت و گسترش راه‌ها و کاروانسراها بود که یکی از شاخص‌های مهم در توسعه اقتصادی و تجاری محسوب می‌گردید که گاهی از این کاروانسراها در زمان جنگ نیز استفاده می‌شد (معطوفی، ۱۳۸۲: ۶۶۳). در امر اداره شهرها یا به تعبیر دیگر «وظایف انتظامی درون‌شهری»، داروغه نقش مهمی داشت (همان: ۶۹۳). در خارج از شهرها هم دولت، به امنیت سرحدات و قبایل توجه زیادی داشت (همان: ۷۰۳). جاسوسان و مأموران سریع‌السییر و زبردست که در حقیقت کار یگان پستی ارتش را به عهده داشتند نقش بسیار حساسی در تأمین امنیت راه‌ها ایفا می‌نمودند (همان: ۷۱۵) و تاریخ ایران دوره

صفویان، 1380: 229). در رأس کاروان‌ها، عده‌ای مسلح به‌عنوان جلودار راه افتاده و در صورت حملات احتمالی، از افراد و موجودی کاروان‌ها دفاع می‌کردند (گرس، 1370: 193) و همین امنیت راه‌ها، موجب عقد قراردادهای تجاری گوناگون با کمپانی‌های اروپایی شده بود که از مصادیق این قراردادها به معافیت راهداری، رفتار مؤدبانه مأموران محلی با آن‌ها، امنیت اقامت و تهیه محافظان کاروان‌ها اشاره شده است (تاریخ ایران دوره صفویان، 1380: 276). سفرنامه‌ها نشان می‌دهد که نظارت مستقیم شاهان و تعیین بازرس و وضع مجازات‌های سخت، باعث ایجاد امنیت بیش‌تر در تجارت می‌شده است. چنان‌که تاورنیه در سفرنامه خود به‌طور مبسوط در این باره شرح داده است (تاورنیه، 1383: 279). سانسون نیز به حضور بازرسان و وضع مجازات‌های سخت در امر اخلال در تجارت اشاره کرده (سانسون، 1346: 178 و 218) که مجموع همین عوامل باعث تبدیل دولت صفویه به یکی از دوران درخشان تجارت ایران گردیده است.

#### ساختارهای حفاظت طبیعی و انسانی کاروانسراهای دوره صفویه

معماران دوره صفویه تمام عواملی که می‌توانست امنیت کاروانسرا و تجارت را به خطر بیندازد لحاظ می‌کردند. یکی از این موارد عوامل طبیعی بود، چنان‌که سیرو در وصف کاروانسرای موته به نقش عوامل طبیعی در ترکیب طرح کاروانسراها اشاره کرده است: «راهی که از کاروانسرای موته می‌گذشت؛ آسان‌ترین راه بین کاشان، گلپایگان و بروجرد بود. منطقه‌ای که کاروانسرا در آن قرار داشت یکی از نواحی نادر فلات بود که در معرض طوفان‌ها و سقوط برف قرار داشت و این اوضاع در ترکیب طرح بنا و ساختمان آن منعکس شده بود» (سیرو، 1357: 202). کاروانسراهای مناطق کوهستانی نیز به علت عوامل جوی مناطق سردسیری از هر طرف بسته و پوشیده بوده است (کیانی، 1391: 273 و 274). در مناطق گرمسیری حفاظت از گرمای شدید بسیار مهم به شمار می‌آمد، در سفرنامه تاورنیه آمده است: «در یک کاروانسرا به نام شام‌زنگی منزل کردم، کاروانسرای کوتاه و ساخته شده به شکل صلیب، با چهار در که از هر سو باد می‌گرفت و بیشترین آسایش را برای مسافران فراهم می‌کرد که در آن نواحی نیاز به سایه و خنکی داشتند؛ اما چارپایان بیرون می‌ماندند، زیرا که کاروانسرا اصطبل نداشت» (تاورنیه، 1383: 356). نبود منبع آب آشامیدنی در داخل کاروانسرا یک ضعف به شمار می‌آمد و در شب هنگام این



عمل خطراتی را به همراه داشت و امنیت کاروانسرا را تحت الشعاع قرار می‌داد. اولتاریوس نوشته است: «به کاروانسرای دومی رسیدیم، در این منزل آب آشامیدنی وجود نداشت و فقط جوی آبی از آن می‌گذشت که شور و بدمزه بود اما در فاصله یک چهارم میلی کاروانسرا، چشمه آبی گوارا وجود داشت که از آب آن چشمه استفاده می‌کردیم» (اولتاریوس، 1369: 775). استفاده از مصالح مقاوم و تعیین موقعیت جغرافیایی مناسب با تأکید بر مقوله امنیت از اولویت‌های ساخت کاروانسراهای دوره صفوی بوده است. برای جلوگیری از گزند باد نیز در بالای هر طاق نما در لبه بام دیواره‌ای می‌کشیدند به این ترتیب کسانی را که روی بام می‌خوابیدند از بادهای غالب محیط حفظ می‌کردند (سیرو، 1357: 255). همچنین مصالح در اغلب موارد آجر و سنگ تراش بوده است و چون خوب ساخته شده بود، می‌توانست در برابر تغییرات سخت آب و هوایی که در تابستان و زمستان بسیار شدید است، مقاومت کند (همان: 199). در بعد انسانی نیز حضور سرایدار در کاروانسراها علاوه بر حاکمیت نظم در تأمین امنیت آن نیز مؤثر بوده است. چنان‌که دیولافوا نوشته است: «کاروانسراها نیز مانند مساجد از ابنیه عمومی بودند و اعقاب بانی بنا از عایدات موقوفه آن باید به نگهداری و حفظ آن‌ها می‌پرداختند، بنابراین یک نفر سرایدار را حافظ آن قرار داده و به او حقوق می‌دادند تا از کاروان پذیرایی نموده و صبح و عصر درهای منازل را باز و بسته نماید و اگر مسافری از او درخواستی داشتند باید بلاعوض انجام می‌داد و هر قدر مسافر می‌خواست در آنجا بماند آزاد و بلا مانع بود» (دیولافوا، 1390: 42). ضمن آن که سرایدار مسئول هرگونه سرقت در کاروانسرا بود (تاورنیه، 1383: 60). یکی از وظایف دیگر کاروانسرادار این بوده که به محض بارندگی جاروب برداشته و هر جایی که احتمال می‌داده پلیدی باشد را از میان بردارد و تمام مجاری آب را باز کند که آب تمیز باران مستقیماً به آب انبار منتقل شود (جوادی، 1392: 454). در بعضی از کاروانسراها اتاق نگهبان وجود داشته، سیرو نوشته است: «در کاروانسرای کوهپایه مراقبت به وسیله نگهبانی تأمین می‌شده است و تختگاهی‌ها بر راهروها دید کافی داشته‌اند؛ و در قسمت جلوخان وسایل قهوه‌چی یا سایبان نگهبان بوده است» (سیرو، 1357: 245). همچنین وی از دو اطاقک نگهبان در کاروانسرای گز یاد کرده است (همان: 261). علاوه بر سرایدار خود مسافران نیز در تأمین امنیت نقش به سزایی داشتند. در برخی منزلگاه‌های دورافتاده، دزدیده شدن چارپایان تقریباً معادل مرگ

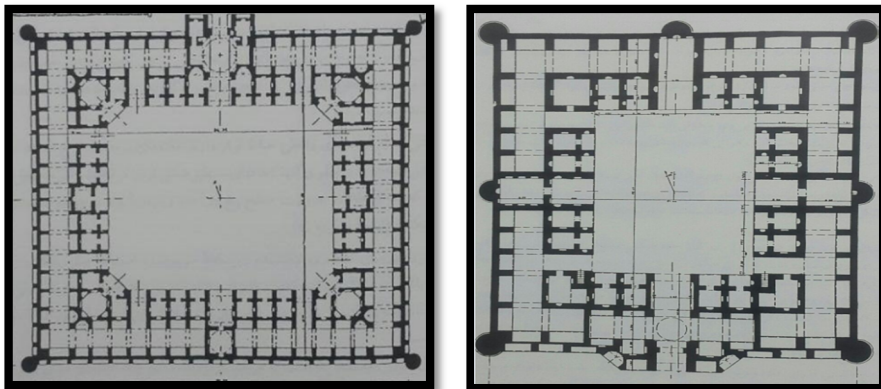
صاحبان آنها بود و آنان باید به هر قیمتی از آنها مراقبت می کردند (پوپ، 1366: 241)، چنان که در بعضی کاروانسراها نکات امینی به صورت مکتوب به مسافران تذکر داده شده بود. شاردن نوشته است: «بر سر در کاروانسرای مقصود عطار، روی کاشی نقش شده بود: مسافر را دو چیز ضرور است، کیسه‌ای آکنده از پول و شمشیری بران و کارساز تا از پول‌هایش نیازمندی‌های خویش را آماده کند و با شمشیرش ناسزاگویان را خاموش سازد» (شاردن، 1374: 1418 و 1419) که نشان از تأکید بر استفاده از نیروی انسانی در تأمین امنیت کاروانسراها داشته است.

### بررسی ساختارهای معماری و امنیت انسانی کاروانسراهای دوره صفویه

بخشی از سیستم دفاعی کاروانسراهای ایران در پلان آن قابل مشاهده است، نقشه اصلی اکثر کاروانسراها در معماری ایران ثابت بوده و طرحی چهارگوش، گرد یا هشت‌گوش، اغلب با برج‌هایی در گوشه‌ها داشته‌اند. ولی همگی اساساً دارای طرحی متحدالمرکز بوده، با دیوار بیرونی ساده که ورود را تنها از طریق یگانه دری امکان‌پذیر می‌ساخت که به آسانی قابل دفاع بود (پوپ، 1366: 238). گاهی در دو سوی در برج‌هایی جای گرفته بود که در مواقع ناامنی مورد استفاده مدافعان و راهداران قرار می‌گرفته است (پیرنیا، 1389: 232).

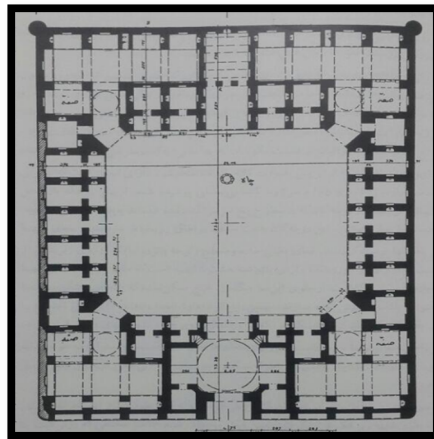
همچنین برج‌های بلند استوانه‌ای یا مکعب جهت دیدبانی و نگهبانی و دفاع ساخته می‌شده است تا از تجاوزات و تهاجمات جلوگیری نمایند. در بدنه این‌گونه برج‌ها روزنه‌ها، سوراخ‌ها و دریچه‌هایی تعبیه می‌شد که از آنجا مدافعان به دیدبانی یا تیراندازی می‌پرداختند و نگهبانان از آن به عنوان جان‌پناه استفاده می‌کردند. قطر این باروها در نقاط مختلف و قلعه‌های گوناگون متفاوت بوده و به طور متوسط حدود 3 متر قطر داشته‌اند (پازوکی، 1376: 21 و 22 و 162). کاروانسراهایی نیز با تأکید در پلان به‌ویژه در دوره صفویه به فرم هشت‌ضلعی ساخته شده است. به این دلیل که دفاع از یک بنای هشت‌ضلعی یا چندضلعی به مراتب آسان‌تر از بنای مربع یا مستطیل شکل بوده است (کیانی، 1391: 275 و 276). تأمین دفاع در پلان‌هایی مانند کاروانسرای امین‌آباد، ده بید و خان خوره که در پهلوه‌ها برج‌هایی در جاهای مناسب داشتند آسان‌تر بوده تا در بناهای مستطیل وسیع. ضمن آن که قسمت‌های کوچک نگهبانی که از طرف داخل به هریک از برج‌های گوشه راه داشته جلب

توجه کرده است (سیرو، 1357: 292). در دو طرف ورودی کاروانسرای چاه قاده نیز صفه‌هایی به پهنای راهروها محل نگهبانی را تأمین می‌کردند (همان: 230). از دوره صفویه تغییراتی در معماری کاروانسراهای کرانه پست خلیج فارس نیز به وجود آمده است؛ چنان‌که در چهارگوشه بنا برج‌های دفاعی ساخته شده یا راه دالان‌ها به خارج مسدود گشته است (کیانی، 1391: 275). در کاروانسراهای مناطق کوهستانی نیز در هر پنج یا شش فرسخ که یک منزل محسوب می‌شد، کاروانسرا و راهدارخانه احداث می‌گردید و در این فاصله ممکن بود چند قلعه یا برج نگهبانی وجود داشته باشد (پازوکی، 1376: 167). در عهد صفویه بر فراز بعضی از برج‌های کاروانسراهای بین‌راهی چراغ راهنما قرار می‌دادند این چراغ‌ها در شب با نور و در روز با دود خود کاروان‌ها را هدایت می‌کردند (سیرو، 1357: 228). سیرو در توصیف کاروانسرای گز گفته است: «گز درست در حاشیه جنوبی دشت بزرگی قرار گرفته که از کویر بریده شده بود. مسافران خیلی به آسانی در آنجا ممکن بود راه را گم کنند، لذا یک چراغ راهنما برای آنجا پیش‌بینی شده بود که در روی برج شمال شرقی قرار داشت و درست اطراف خود را در بر می‌گرفت. چهار دهانه‌ای که در قسمت استوانه‌ای آن گشوده بودند در سمت راه‌هایی که به کاروانسرا می‌رسیدند جهت‌یابی شده بودند. یک گنبد کوچک آجری که خوب چفت و بست شده، بالای این علامت را پوشانده بود و از آنجا از فاصله بسیار دور می‌شد قافله‌ها را در روز دید و در شب هم آنها را با روشنایی آتش راهنمایی نمود» (همان: 262).



تصویر 2: پلان کاروانسرای طور: برج‌های دفاعی (سمت راست) و پلان کاروانسرای گز: چراغ‌های راهنما (سمت چپ) (سیرو، 1357)

یکی دیگر از مسائل مهم در امنیت کاروانسراها، مسئله رفت و آمد به اصطبل‌ها بوده است چراکه اختلاط و اشتباه بین دو قافله علاوه بر مناقشات سخت که برای کالاهای شکستنی و قیمتی پیش می‌آمد، خطر تحریک جنگ‌های سخت بین حیوانات را نیز در بر داشت. راه‌حل قابل قبولی در کاروانسراهای کوهپایه و بیزبون در این رابطه تصور شده بود که محور مستقیم ورودی‌ها را مورد توجه قرار می‌داد. در کاروانسراهای زمان سلطنت شاه‌عباس اول، سطح پخ گوشه‌ها جلب توجه می‌کرد (همان: 201). از سطوح پخ حیاط‌ها به‌عنوان راه وصول به محل‌های پذیرایی استفاده می‌کردند و حیوانات را هم از دو طرف این راه‌ها عبور می‌دادند. به این ترتیب زاویه قائمه که مثلاً ورودی‌های توأم در چاه قاده به آن منتهی می‌شدند، حذف و فضایی که عامل و محرک شیطنت بود به وضع خوبی اصلاح شد (همان: 250). در پلان بعضی کاروانسراها، زیربخش‌های منظمی برای حفاظت انسان‌ها و چهارپایان به صورت جداگانه در نظر گرفته می‌شد و اصطبل‌های مجاور تفکیک می‌گشت (تاریخ ایران دوره صفویان، 1380: 462).



تصویر 3: پلان کاروانسرای بیزبون: سطوح پخ گوشه‌ها (سیرو، 1357)

سیمای استحکامی کاروانسراها که فقط یک ورودی داشت و اطراف آن نیز با دیوارها و استحکاماتی بسته شده بود، به راحتی تأمین امنیت در مقابل راهزنان را بیان کرده است (هیلن‌براند، 1389: 331). استحکامات به معنای استواری‌ها است؛ مانند قلعه‌ها، برج‌ها و دیدگاه‌ها (پازوکی، 1376: 20). اگر کاروانسرا یک مدخل می‌داشت، دارای مزایایی چون رفت و آمد بود و کنترل و امنیت کاروانسرا تأمین می‌شد (تاریخ ایران دوره

صفویان، 1380: 456). در سفرنامه‌ها به نوع ورودی و استحکامات برخی اماکن شهری اشاره شده است (شاردن، 1374: 1416 و 1417). چنان که قرن‌ها قبل ناصر خسرو نیز به این موارد امنیتی اشاره کرده است: «به شهر اصفهان رسیدم، هر بازاری را دربندی و دروازه‌ای و همه محله‌ها و کوچه‌ها را همچنین دربندها و دروازه‌های محکم و کاروانسراهای پاکیزه بود» (ناصر خسرو، 1370: 165). سیرو نیز اشاره کرده است: «در کاروانسرای گیلک دیوارها با هشت برج توپر تقویت شده بودند که خیلی درشت و برای آن بنای کوچک تعداد آنها زیاد بود. ورودی از سرپوشیده تنگ‌تر و پهنای آن 3.95 متر بود» (سیرو، 1357، 200). «در بعضی از کاروانسراها مثل کاروانسرای ریواد بستان، دیوارهای خارجی خیلی قطور بودند (1.5 متر) و در دو طرف، برج‌های نیم‌گرد قرار گرفته بودند؛ و در سمت چپ، پهلوی جای نگهبان پلکانی به پشت بام می‌رفت» (همان: 199) که در مجموع این اشکال معماری به حفاظت بنا در برابر عوامل مختلف خطر و تأمین امنیت کاروانسرا کمک می‌کرد.

### نتیجه‌گیری

موقعیت خاص جغرافیایی ایران، قرار گرفتن در شبکه راه‌های جهانی و دور بودن شهرها و آبادی‌ها و سایر دلایل اقتصادی، سیاسی و مذهبی از علل احداث کاروانسراها به شمار می‌آمدند. در دوره اسلامی، اوج گسترش و توسعه کاروانسراها را می‌توان مربوط به دوره صفویه دانست. در این دوره در ساختار نقشه و مدیریت انسانی کاروانسراها تغییراتی به وجود آمد تا از این طریق مقوله امنیت در این بناها پررنگ‌تر و قوی‌تر باشد زیرا دولت صفویه درک کرده بود که با تأکید بر امنیت راه‌ها و کاروانسراها می‌تواند به توسعه و گسترش تجارت کمک نماید و از همین طریق به توسعه اقتصادی دولت و کشور و توسعه اشتغال رونق ببخشد. به نوعی دولت صفویه به خوبی اهمیت مقوله امنیت را در توسعه و آبادانی ایران درک کرده بود و بر روی آن بسیار تأکید می‌کرد، چنان‌که کاروانسراها علاوه بر فضاهایی چون: حجره، اتاق، ایوان، حیاط، نمازخانه، آب‌انبار، حمام، آسیاب، اصطبل و آخور، شامل فضاهای امنیتی نظیر مجموعه ورودی، برج‌ها، دیواره‌های کنگره‌دار و نیروی انسانی کافی نیز بودند. از آنجا که مراجعان کاروانسراها غالباً مسافران بودند و جهت استراحت و تجدیدقوا در آنجا ساکن می‌شدند، تأمین آسایش و آرامش

آن‌ها در پرتو تأمین امنیت حاصل می‌شد. در درجه اول، حکومت و سیاست‌های موجود به‌عنوان مهم‌ترین عامل در تأمین امنیت نقش داشته است. پس از آن حضور افراد مسئول و نگهبانان عامل دیگری در تأمین امنیت بوده است. هندسه فضا (هشت ضلعی بودن)، پخ شدن گوشه‌ها که بسیاری از خطرات را دفع می‌کرد، قطور بودن عرض دیوارها، وجود استحکامات و برج‌های گوناگون، همچنین پوشیده بودن دیوارها و تزئینات خاص روی آن‌ها برای حفاظت از مسافران در برابر عوامل طبیعی، از سایر مصادیق تأمین امنیت به شمار می‌آمدند که همین عوامل باعث تحکیم ساختار امنیت در کاروانسراهای صفوی و بالطبع، بهبود و رونق کسب‌وکار و تجارت در ایران شده بود.

## منابع

- احسانی، محمدتقی (1381)، یادی از کاروانسراها، رباطها و کاروان‌ها در ایران. تهران: انتشارات امیرکبیر.
- اولثاریوس، آدام (1369)، سفرنامه آدام اولثاریوس، ج 2، ترجمه حسین کردبچه. تهران: انتشارات کتاب برای همه.
- بلر، شیلا؛ ام. بلوم، جانانتان (1385)، هنر و معماری اسلامی. ترجمه اردشیر اشراقی. تهران: انتشارات سروش.
- پازوکی طرودی، ناصر (1376)، استحکامات دفاعی در ایران دوره اسلامی. تهران: انتشارات سازمان میراث فرهنگی کشور.
- پژوهش از دانشگاه کمبریج (1380)، تاریخ ایران دوره صفویان. ترجمه یعقوب آژند. تهران: انتشارات جامی.
- پوپ، آرتور (1366)، معماری ایران. ترجمه غلامحسین صدری افشار. ارومیه: انتشارات انزلی.
- پیرنیا، محمدکریم (1389)، آشنایی با معماری اسلامی ایران. تهران: انتشارات سروش دانش.
- تاورنیه، ژان باتیست (1383)، سفرنامه تاورنیه. ترجمه حمید ارباب‌شیرانی. تهران: انتشارات نیلوفر.
- جواد، آسیه (1392)، معماری ایران، ج 2، تهران: انتشارات به‌نگار.
- حسینی دشتی، مصطفی (1387)، معارف و معاریف، ج 2، قم: انتشارات الکترونیکی مؤسسه فرهنگی و اطلاع‌رسانی تبیان.
- دیولافوا، مادام (1390)، سفرنامه مادام دیولافوا. ترجمه همایون فرهوشی. تهران: انتشارات دنیای کتاب.
- دی‌ویلیامز، پل (1390)، درآمدی بر بررسی‌های امنیت. ترجمه علیرضا طیب. تهران: انتشارات امیرکبیر.
- سانسون، جین (1346)، سفرنامه سانسون. ترجمه تقی تفضلی. تهران: انتشارات ابن‌سینا.
- سیرو، ماکسیم (1357)، راه‌های باستانی ناحیه اصفهان و بناهای وابسته به آنها. ترجمه مهدی مشایخی. تهران: انتشارات سازمان ملی حفاظت آثار باستانی ایران.
- شاردن، ژان (1374)، سفرنامه شاردن، ج 4، ترجمه اقبال یغمایی. تهران: انتشارات توس.
- عمید، حسن (1384)، فرهنگ عمید، ج 1، تهران: انتشارات امیرکبیر.
- عمید، حسن (1384)، فرهنگ عمید، ج 3، تهران: انتشارات امیرکبیر.
- فرای، ریچارد (1363)، عصر زرین فرهنگ ایران. ترجمه مسعود رجب‌نیا. تهران: انتشارات سروش.

- کیانی، محمدیوسف (1391)، معماری ایران (دوره اسلامی). تهران: انتشارات سمت.
- گرس، ایون (1370)، سفیر زیبا. ترجمه علی اصغر سعیدی. تهران: انتشارات تهران.
- معطوفی، اسدالله (1382)، تاریخ چهارهزارساله ارتش ایران، ج 2، تهران: انتشارات ایمان.
- معین، محمد (1386)، فرهنگ فارسی. تهران: انتشارات هنرور
- ناصر خسرو (1370)، سفرنامه ناصر خسرو. به کوشش محمد دبیرسیاقی. تهران: انتشارات زوار.
- هادی زاده کاخکی، سعید (1389)، کاروانسرا در ایران. تهران: دفتر پژوهش‌های فرهنگی.
- هیلن براند، روبرت (1389)، معماری اسلامی. ترجمه باقر آیت‌الله‌زاده شیرازی. تهران: انتشارات روزنه.
- یاوری، حسین (1388)، سیری در هنر و معماری ایران. تهران: انتشارات سیمای دانش.