

نقش سازه‌های نظامی و دفاعی در تأمین امنیت بخش کویر ایران (با تأکید بر قلعه مکشور)

علی اصغر محمودی‌نسب^۱، سیدرضا رافعی^۲، جواد خدادوست^۳، سجاد ذوالفقاری^۴، قاسم اکبرپور^۵

تاریخ دریافت: ۱۳۹۹/۰۷/۱۵

تاریخ پذیرش: ۱۳۹۹/۱۰/۰۲

از صفحه ۱۱۷ تا ۱۴۲

فصلنامه علمی مطالعات تاریخ نظامی
سال هفتم، شماره بیست‌هفتم، زمستان ۱۳۹۹

چکیده

بررسی‌های باستان‌شناسی، در حاشیه کویر مرکزی و کویر لوت ایران حاکی از وجود راه‌های مهمی است که برای ارتباط شهرها و مراکز جمعیتی ایجاد شده است. وجود بقایای معماری به‌ویژه کاروانسرا در حاشیه این راه‌ها نشان از اهمیت آن دارد. این راه‌ها برای مقاصد مختلف اقتصادی، نظامی، اجتماعی، فرهنگی و ... ایجاد شده است. حکومت‌های وقت برای امنیت این راه‌ها علاوه بر ساخت فضاهای استراحتگاهی که بعضی مواقع جنبه دفاعی داشت؛ سازه‌های دیگری همچون قلعه و برج‌های نظامی در مسیر جاده‌های مهم می‌ساختند. قلعه مکشور واقع در منطقه حفاظت شده ناپبند خراسان جنوبی، یکی از سازه‌های دفاعی مهم در مسیر جاده خراسان - کرمان معرفی می‌شود. این قلعه به احتمال زیاد در دوره صفویه تا قاجار برای حراست از کاروانیانی ساخته شده که از این مسیر مهم عبور می‌کردند. روش تحقیق در این پژوهش، از نوع توصیفی-تحلیلی، و جمع‌آوری اطلاعات به شیوه میدانی، و کتابخانه‌ای بوده و با بهره‌گیری از مستندات تاریخی از جمله کتب جغرافیایی و سفرنامه‌ها به تجزیه و تحلیل داده‌ها پرداخته شده است. پرسش اصلی این پژوهش این است که نقش قلعه مکشور در تأمین امنیت منطقه و حاشیه کویر لوت چیست؟ و آیا سازه‌های دیگری در ارتباط با قلعه در اطراف آن طراحی شده‌است؟ نتایج امر نشان می‌دهد، به دلیل حفظ امنیت جاده‌های مهمی که از شهرهای مرکزی و بخش‌های کویری عبور می‌کند و حفظ جان و مال کاروانیان اقدام به ساخت سازه‌های دفاعی و نظامی می‌شده است، در مجاورت این قلعه رباط و حوض انباری جهت اسکان مسافران و کاروانیان مسیر جاده خراسان و کرمان نیز احداث شده است. در واقع فضاهای معماری منطقه مورد مطالعه بین دو منزل کاروانسرای چشمه آبگرم و ناپبند ساخته شده‌اند.

کلید واژه‌ها:

قهبستان، راه خراسان - کرمان، امنیت، معماری، قلعه مکشور.

۱ - دکتری باستان‌شناسی دانشگاه بیرجند (نویسنده مسئول): aliasqarmahmoodi@yahoo.com

۲ - دانشجوی کارشناسی ارشد باستان‌شناسی دانشگاه بیرجند Rafei.reza@gmail.com

۳ - دکتری باستان‌شناسی، دانشگاه تربت حیدریه Javad.Khodadoost@gmail.com

۴ - دانشجوی کارشناسی ارشد باستان‌شناسی دانشگاه بیرجند sajjadzolfgary@gmail.com

۵ - دانشجوی کارشناسی ارشد باستان‌شناسی دانشگاه بیرجند akbarpour.ghasem@yahoo.com

مقدمه

ایمنی و امنیت همواره از دغدغه‌های اساسی انسان در طول تاریخ محسوب می‌شده است، لذا آدمی همواره به دنبال یافتن شیوه‌هایی برای کاهش اثرات عوامل تهدیدکننده ایمنی و امنیت خود بوده است. از آنجا که کشور ایران از قرون گذشته در مسیر حوادث تاریخی و در معرض انواع حمله‌ها و تهاجم‌های نظامی ملل مختلف و قبایل همسایه واقع شده بود، پدیده دفاع در معماری و شهرسازی اثر زیادی داشته و آثار کالبدی آن قلعه، حصار، برج، خندق، و... است. قلعه‌ها استحکاماتی نظامی یا غیر نظامی بودند که با استفاده از ویژگی‌های جغرافیای طبیعی و در جهت حفظ امنیت، عموماً در ارتفاعات ساخته می‌شدند (سلطانی محمدی و بلوری بناب، ۱۳۹۵: ۱۹). یکی از مهم‌ترین ویژگی‌های استراتژیک و راهبردی فلات ایران، موقعیت جغرافیایی و قرارگیری در مسیرهایی بوده است که از دیرباز تا کنون، از اهمیت محسوسی در مبادلات و معاملات منطقه‌ای و فرمانطقه‌ای برخوردار بوده‌اند. عایدات و امتیازاتی که این راه‌ها برای حاکمان به ارمغان می‌آورده‌اند، سبب شده است تا راه و راهداری در ایران همواره مورد توجه قرار گیرد و بسترهای لازم برای آسایش و رفاه مسافران و کاروان‌ها در طول راه‌ها فراهم شود. از جمله این بسترها و در واقع نیازهای اساسی پیدایش و گسترش راه‌ها، برقراری نظم و امنیت بوده و در این راستا حکمرانان تلاش می‌کرده‌اند تا با صدور فرامین و آیین‌نامه‌ها و یا ساخت استحکامات و ساختارهای دفاعی - نظامی و رفاهی، به تأمین امنیت راه‌ها بپردازند. در واقع امنیت رکن اصلی و پایدار هر حکومت بوده و کامیابی در آن، رونق حکومت و مملکت در آن دوره را رقم زده است. در فرهنگ ایرانی - اسلامی نیز توجه به پدیده امنیت از جایگاه ویژه‌ای برخوردار بوده و ائمه و معصومین نسبت به آن واکنش نشان داده‌اند. پیامبر گرامی اسلام امنیت و عافیت را دو نعمت ناشناخته دانسته (مجلسی، ۱۳۸۶: ۱۷۰/۸۱)؛ و امیرالمؤمنین علی (ع)، در خطبه‌ای به‌طور مشخص، امنیت راه‌ها را یکی از وظایف اصلی حاکم و شارع اسلامی بیان نموده‌اند (نهج‌البلاغه، خطبه ۴۰). حکام ایرانی مسلمان نیز با توجه به همین توصیه‌ها و اهمیت روزافزون تجارت در جهان اسلامی به برقراری نظم و امنیت در راه‌ها همت گمارده‌اند؛ به‌گونه‌ای که طاهر بن حسین، امیر طاهری به فرزندش عبدالله توصیه نموده است: «در امنیت راه‌ها بکوشی و آسایش مردم را تأمین کنی.» (راوندی، ۱۳۸۲/۵: ۵۴۷، به نقل از ابن خلدون

۱۳۸۳: ۱: ۵۹۲). پس از طاهریان و با گسترش و اهمیت روزافزون تجارت و بازرگانی، راه‌ها بیش از پیش مورد توجه قرار گرفت و تأسیسات مختلفی در ارتباط با امنیت و رفاه کاروان‌ها و مسافران ساخته شد. قلعه‌ها و برج‌های دیده‌بانی، یکی از مهم‌ترین و در عین حال شاخص‌ترین سازه‌هایی بود که به‌منظور پاسبانی از راه‌ها و یا مقابله با تهاجمات، لشکرکشی‌ها و دزدی‌ها در مسیرهای تجاری توسط اشخاص صاحب‌نفوذ و یا حکام ساخته می‌شد. این سازه‌ها، معمولاً مشتمل بر بناهایی تدافعی با برج‌هایی در گوشه و یا میانه دیوار هستند که قدرت دیده‌بانی و دفاع در برابر مهاجمان خارجی را به‌وجود می‌آورده‌اند و یکی از مهم‌ترین آثار معماری و شواهد باستان‌شناختی ایران‌زمین به‌شمار می‌روند. قلعه‌ها در فرهنگ ایرانی اگرچه بر حسب مقتضیات سیاسی، اقتصادی و جغرافیایی دارای کالبدها و کارکردهای متنوعی هستند؛ اما همواره به‌عنوان محلی برای پناه گرفتن و دفاع در برابر مهاجمین مطرح بوده‌اند. کارکرد دفاعی و شکل منحصر به‌فرد این سازه‌ها سبب شده تا همواره در معماری ایرانی و در حوزه امنیت راه‌ها مورد توجه قرار گیرد. از جمله این قلاع می‌توان به قلعه مکشور^۱ اشاره نمود که در مسیر مواصلاتی خراسان-کرمان بنا شده و امکان دیده‌بانی، راهداری و دفاع از مسافرین و مترددین این مسیر را فراهم می‌آورده است. این قلعه، سازه‌ای سنگی مکعبی شکل در دو طبقه و بر روی تپه‌ای در منطقه حفاظت‌شاید نایبند خراسان جنوبی است که جهت حفاظت از راه قدیمی که از شهرهای مرکزی و جنوبی ایران به سمت شمال خراسان در امتداد بوده، ساخته شده است و از جمله بقایای معماری مرتبط با این قلعه می‌توان به خرابه‌های یک رباط و حوض انباری در نزدیکی این بنا اشاره کرد. مواد فرهنگی (سفال) به دست آمده از اطراف این بنا مربوط به قرون میانی تا متأخر اسلامی است. اهمیت این پژوهش تأثیر سازه‌های امنیتی در حفاظت از مسیرهای تجاری و مهم کویر در طی دوره اسلامی را نشان می‌دهد و از آنجایی که این قلعه تاکنون مورد معرفی قرار نگرفته و اینکه سازه دفاعی و نظامی منحصر به فردی در مسیر جاده خراسان - کرمان است و با توجه به آسیب‌هایی که این بنای با ارزش دیده و امکان تخریب این اثر می‌باشد، معرفی آن شاید گامی در جهت حفظ و مرمت این بنای با ارزش شود. با توجه به اهمیت موضوع، هیچگاه این منطقه، از منظر باستان‌شناسی توسط پژوهشگران مورد بحث و بررسی قرار نگرفته است.

روش تحقیق

روش تحقیق در این پژوهش، با رویکرد توصیفی-تحلیلی بوده و داده‌ها براساس پژوهش‌های میدانی (بررسی، شناسایی و مستندنگاری یافته‌های باستان‌شناسی) جمع‌آوری گردیده و از مطالعات کتابخانه‌ای به‌ویژه استفاده از متون مورخان، جغرافیا نویسان و سفرنامه نویسان و کتب متأخر جهت تکمیل مطالعات استفاده گردیده است.

پیشینه پژوهشی

در ارتباط با قلاع باستانی ایران، کارکرد و گونه‌های مختلف آنها تاکنون مقالات و کتب بسیار زیادی به رشته نگارش درآمده است که به فراخور موضوع به شاخص‌ترین پژوهش‌ها در این زمینه اشاره می‌شود. منوچهر ستوده در مقاله‌ای با عنوان "استحکامات سرزمین ایران در دوره اسلامی" ضمن اشاره به ویژگی‌های اجمالی قلاع ایران در دوران اسلامی به مقایسه آنها با قلاع دوران ساسانی پرداخته است (ستوده، ۱۳۴۰). همین نویسنده در کتاب "قلاع اسماعیلیه در رشته کوه‌های البرز" به ویژگی معماری قلاع در سرزمین ایران، هند و اروپا، استحکامات دفاعی همچون، برج و بارو، خندق، نقب‌ها، سلاح دفاعی، طریقه حمله به دژها و در نهایت به معرفی معماری چند مورد از قلاع اسماعیلی پرداخته است (ستوده، ۱۳۴۵). یحیی ذکاء در مقاله‌ای تحت عنوان "مفهوم دژ و ارگ یا هسته مرکزی ایجاد شهرها در ایران" به بررسی مفهوم دژ و ارگ و نقش آن در شکل‌گیری شهرهای تاریخی ایران پرداخته‌اند (ذکاء، ۱۳۷۴). ناصر پازوکی در کتابی تحت عنوان "استحکامات دفاعی در دوران اسلامی" به بررسی قلاع و برج‌ها و نیز گونه‌ها و کارکرد آنها پرداخته‌اند (پازوکی، ۱۳۷۶). در کتاب "کارکردها و نقش سیاسی و اجتماعی قلاع در تاریخ میانه ایران" به پیشینه اسطوره‌ای قلعه‌سازی در ایران، کارکردهای اقتصادی، سیاسی، تسخیر قلعه‌ها، شیوه دفاع از قلعه‌ها و ادراه قلعه‌ها توسط حکام پرداخته شده است (خلعتبری و دلریش، ۱۳۸۲)، همچنین کاظم ملازاده و مریم محمدیان در کتاب دایره‌المعارف بناهای تاریخی ایران در دوره اسلامی، به بررسی قلاع و استحکامات نظامی ایران پرداخته‌اند (ملازاده و محمدی، ۱۳۸۵). ژان کلود ووآزن نیز در کتابی تحت عنوان "قلعه‌های راه ابریشم" به بررسی قلعه‌های شاخص و مهم این راه در کشورهای مسلمانان نظیر ایران پرداخته است (ووآزن، ۱۳۹۵). بر خلاف این روند تا

کنون هیچ‌گونه پژوهشی درباره این اثر صورت نگرفته و تنها تحقیقی که می‌توان به آن اشاره نمود، مربوط به بررسی باستان‌شناسی بخش دیهوک و دهستان پیرحاجات شهرستان طبس می‌باشد (محمودی‌نسب، ۱۳۹۷).

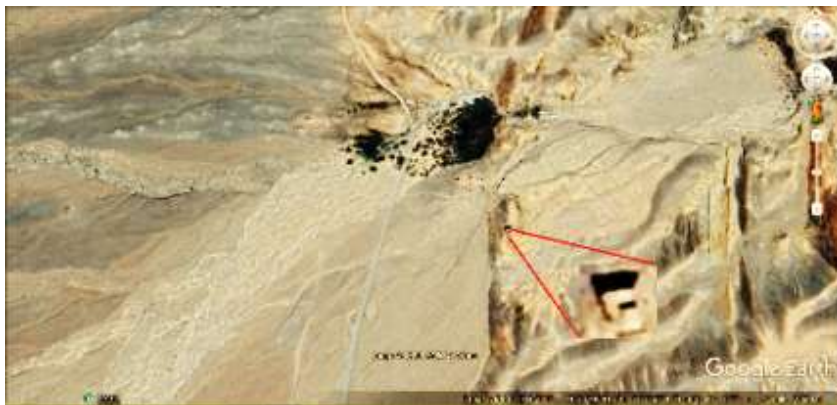
نگاه کلی به ساخت قلعه در ایران

یکی از ضروریات شکل‌گیری حیات انسانی وجود امنیت است (ملاء زاده و محمدی، ۱۳۸۵: ۱۳)؛ این درحالی است که درگیری، برخورد و نبرد میان جوامع انسانی همزمان با شکل‌گیری طبقات اجتماعی و آغاز شهرنشینی، تشکیل دولت‌های محلی، افزایش جمعیت‌های انسانی و مهاجرت‌های قومی رو به فزونی گذاشت و به این ترتیب ساخت حصار و استحکامات دفاعی و نظامی ضرورت بیشتری یافت. در طول تاریخ ایران، قلاع کوهستانی و جلگه‌ای، استحکامات دفاعی شهری و روستایی به صورت برج و بارو و خندق، استحکامات دفاع منطقه‌ای به صورت دیوارکشی، مسدود کردن تنگه‌ها و حفر خندق، مورد توجه ایرانیان بوده است (سقایی و امیرحاجلو، ۱۳۹۱: ۱۷۶). سرزمین ایران، به دلیل موقعیت خاص جغرافیایی شرایط اجتماعی در طول تاریخ، همچون پلی بین شرق و غرب عمل می‌کرده و به دلیل این ویژگی‌ها، همواره شاهد قدرت‌نمایی قبایل و اقوام داخلی و مهاجمان خارجی بوده است و از این رو ایجاد استحکامات دفاعی، بخشی از تاریخ و فرهنگ این سرزمین به شمار می‌آید. بر این اساس، مردم ایران همواره در نظر داشته‌اند با اتخاذ بهترین روش‌ها و ایجاد مناسب‌ترین بناهای دفاعی در نقاط مهم دفاعی و سوق‌الجیشی در مقابل سیل مهاجمین بایستند (فرح‌بخش و صفا منصور، ۱۳۹۵: ۲۱۴). از نظر کارکردهای معماری قلعه‌ها طیف وسیعی از سازه‌ها را در بر می‌گیرد. تنوع در شکل ظاهری قلعه‌ها موجب شده تا تصور شود که وجود قلعه‌ها قبل از اینکه ناشی از ضرورت انطباق با محیط جغرافیایی خاص بوده باشد و یا نتیجه شدت گرفتن ناامنی، متأثر از سبک معماری به خصوصی است. به عبارتی دیگر شکل قلعه نوعی معماری است که در موارد گوناگون به کار رفته و ویژگی‌های کهنه تمدن ایرانی در فلات آسیای مرکزی و خاور نزدیک است. از نظر استقرار نیز قلاع ایران نسبت به وضع طبیعی محل و مصالح موجود در آنجا به اشکال مختلفی ساخته شده‌اند. چنانچه ساخت قلاع در تاریخ ایران پیش از اسلام و ایران اسلامی ارتباطی تنگاتنگ با ضروریات سیاسی، اقتصادی و جغرافیایی داشت. از همین روست که قلاع را در کوه‌های

صعب‌العبور، کنار آب و چشمه‌سارها، پیرامون شهرها و مشرف بر آنها می‌ساختند و نقش آنها در تحولات سیاسی گوناگون مانند به قدرت رسیدن و سقوط حکومت‌ها، در بحران‌های داخلی و یورش اقوام بیگانه به‌عنوان پناهگاهی برای مخالفان سیاسی و نیز به‌عنوان هسته شکل‌گیری شهرها و پدید آمدن شهری در کنار آنها بسیار مهم بوده‌اند. در قلاع دوران اسلامی، شکل، جنس و تعداد برج و باروها به اهمیت و وسعت هر شهر و نیز به شرایط اجتماعی و طبیعی هر منطقه بستگی داشته است. اما عموم آنها دارای دیواری بلند، عریض و طولانی و برج‌هایی استوانه‌ای یا چند وجهی و یک یا چند دروازه برای ورود و خروج و گاهی نیز خندقی در گرداگرد خود بودند که دسترسی به آن را دشوار می‌کرد. با وجود تفاوت‌هایی که از نظر شکل، ابعاد، اندازه، طرح و مصالح در این‌گونه قلعه‌ها وجود دارد، از لحاظ نوع مناسبات حاکم بر زندگی قلعه‌نشینان، تقریباً یکسان بوده‌اند. این مناسبات در کنار عوامل طبیعی و جغرافیایی منطقه، نقش تعیین‌کننده‌ای در شکل‌گیری بافت ساختمانی و عملکرد بخش‌های مختلف قلعه‌ها بر عهده داشته و همه آنها را در نوع ویژه‌ای از معماری گرد آورده است. بر این اساس مردم ایران همواره در نظر داشته‌اند با اتخاذ بهترین روش‌ها و ایجاد مناسب‌ترین بناهای دفاعی در نقاط مهم دفاعی و سوق‌الجیشی در مقابل سیل مهاجمین بایستند. همچنین در دوران اسلامی ساختمان‌های دفاعی را عموماً دولت می‌ساخت تا شهرهای سوق‌الجیشی و قصبات مرزی را از تهاجم مسلحانه قوای دشمن یا تجاوز طوایف بیابانگرد کوچ‌نشین محافظت کنند. طرح‌ریزی بیشتر قلاع برای دفاع است و آنها را می‌توان نمونه معماری نظامی دانست. البته جز در مواقع ضروری اینگونه تأسیسات کارکرد دفاعی و نظامی نداشتند و اغلب به‌عنوان محل سکونت و برقرار کننده مناسبات اجتماعی در منطقه به شمار می‌رفتند، اما همواره نقش دفاعی و امنیتی آنها بارز بوده است (زراعی و حیدری بابا کمال، ۱۳۹۳: ۱۹۹). از نظر ریخت‌شناسی، استحکامات دفاعی سرزمین ایران به چهار گروه تقسیم می‌شوند: ۱- دیوارها، خندق‌ها و دروازه‌ها؛ ۲- غارها و قلاع صخره‌ای غار مانند؛ ۳- قلاع کوهستانی و ۴- استحکامات دفاعی شهرها و روستاها (قلعه‌های دشتی یا جلگه‌ای) (پازوکی، ۱۳۷۶: ۱۰۱).

قلعه مکشور - موقعیت جغرافیایی

قلعه مکشور در استان خراسان جنوبی، شهرستان طبس، بخش دیهوک، دهستان کویر و در نزدیکی روستایی به نام علی‌آباد در منطقه حفاظت شده نایبند واقع شده و براساس نقطه (UTM) در طول و عرض جغرافیایی ۳۵۹۶۶۰۳/۰۵۴۴۹۱۲ و با ارتفاع متوسط ۱۱۵۳ متر از سطح دریا قرار دارد (تصویر ۱). این بنا بروی تپه‌ای، در دشتی نسبتاً وسیع و در حاشیه یک رودخانه فصلی قرار دارد.



تصویر ۱: موقعیت قلعه مکشور در تصویر ماهواره‌ای (https://Google Earth.Com)

معرفی معماری قلعه مکشور

قلعه مکشور بنایی کوچک اما بسیار زیبا با ابعاد 10×7 متر در راستای شرقی - غربی ساخته شده است. قاعده بنا به صورت مستطیلی شکل بوده و هر چه به ارتفاع قلعه افزوده می‌شود از قطر بنا کاسته و تقریباً شکل مخروطی به خود می‌گیرد. ارتفاع این بنا حدود ۱۰ متر و قلعه بروی تپه‌ای که حدود ۲۰ متر نسبت به محیط اطراف بلندتر، ساخته شده است (تصویر ۲ و ۳). این قلعه دارای قسمت‌های مختلفی از جمله ایوان ورودی، راهرو، پلکان، شاه نشین و اطاق‌هایی می‌باشد. ورودی بنا در ضلع شرقی و به صورت ایوانی کوچک با طاق هلالی می‌باشد. این ورودی هم‌سطح با دیواره اصلی بنا و با عمق ۶۰ سانتیمتر با عرض یک متر و ارتفاع آن $2/5$ متر است. نمای ورودی ایوان را با قاب بندی گچی تزئین کرده‌اند (تصویر ۴). در فضای زیر سقف ایوان سوراخی قرار دارد که سنگ انداز گفته می‌شود و در صورت حمله مهاجمان از طبقات بالاتر و پشت بام سنگی را به

پایین و بر روی سر مهاجم می‌انداختند. داخل ایوان دربی چوبی دو لنگه قرار با عرض ۸۵ سانتیمتر و طول ۱/۲۰ متر است. همچنین در داخل ایوان و قبل از درب ورودی داخل دیواره اصلی قلعه در دو طرف درب ورودی، شکافی با عرض ۲۰ سانتیمتر و ارتفاع ۱/۳۰ متر قرار دارد که داخل این شکاف سنگی مدور قرار داشته که در صورت حمله این سنگ از یک سمت شکاف به سمت مرکز و جلوی درب ورودی به صورت ریلی هل داده می‌شده که جلوی درب چوبی را به‌طور کامل مسدود می‌کرده است.



تصویر ۲: قلعه مُکشور - دید از شرق (نگارندگان، ۱۳۹۷)



تصویر ۳: دور نمای قلعه مُکشور - دید از غرب (محمودی‌نسب، ۱۳۹۷)

بعد از ورودی راهرویی با ابعاد $۱/۲۰ \times ۰/۹۰$ متر قرار دارد که دو طرف راهرو به دو اطاق منتهی می‌شود (تصویر ۵)، این اطاق‌ها با ابعاد $۳/۲۰ \times ۵/۲۰$ و به صورت قرینه ساخته شده است. داخل این اطاق‌ها طاق‌نماهایی با قوس هلالی و با عمق ۲۵ سانتیمتر کار شده است و درون هر یک از فضاها بخاری دیوار قرار دارد. نور این فضا از طریق

نورگیرهایی با قطر ۵۰ سانتیمتر که بروی بدنه برج تعبیه شده، تأمین می‌شود. قطر این نورگیرها در قسمت بیرونی بنا کمتر می‌باشد. جالب است که این نورگیرها به صورت شیب‌دار بروی دیواره بوده و شیب آن از بیرون به داخل بوده و دور و داخل این نورگیرها با گچ آندود شده است. پوشش بنا به صورت ضریبی و گنبدی و با استفاده از سنگ و ملات خاک و گچ اجرا شده است، قبل از اجرای پوشش، قوس‌های گچی ایجاد و سپس پوشش بنا اجرا شده است. روبروی راهروی ورودی پلکانی قرار دارد که به طبقه دوم بنا منتهی می‌شود، این پلکان در قسمت انتهایی به صورت ال شکل می‌شود. در قسمت انتهایی پلکان طبقه دوم پاگردی با ابعاد 1×1 متر قرار دارد که طرفین آن دو ورودی قرار دارد که به دو اطاق با ابعاد 3×5 متر در طرفین منتهی می‌شود، درون اطاق‌ها طاق‌نماهایی با قوس جناغی با عمق ۱۵ سانتیمتر قرار دارد و درون هر یک از فضاها بخاری دیواری ساخته شده است (تصویر ۶)، پوشش این اطاق‌ها به صورت طاق و تویزه و با استفاده از مصالح سنگ و گچ است. بروی بدنه دیوار اطاق‌ها نورگیرهایی به صورت مدور قرار گرفته است. با ادامه پلکان منتهی طبقه دوم با یک زاویه 90° درجه به پشت بام بنا می‌رسیم. دور تا دور لبه پشت بام بنا دیواری به ارتفاع یک متر و عرض 30 سانتیمتر کشیده شده است (تصویر ۷). قسمت بالایی این دیوار کنگره‌هایی نیم دایره‌ای شکل می‌باشد و گوشه بنا هم با نیم دایره‌ها به هم چفت و بست شده است و بروی بدنه دیوار تیرکشی‌هایی با ابعاد 20×20 و 20×40 سانتیمتر جهت دیده‌بانی تعبیه شده است. در ضلع شرقی پشت بام شاه‌نشین بنا قرار دارد که با ابعاد $2/80 \times 3$ متر است (تصویر ۸). این فضا دارای چهار ورودی به صورت چهار طاقی می‌باشد که ورودی ضلع شرقی بروی دیوار شرقی قرار داشته و ورود به فضا از شمال و جنوب انجام می‌شده و ورودی ضلع غربی نیز مسدود شده است. قسمت شرقی این قلعه و در دامنه تپه اطاق‌هایی از سنگ رسوبی و ملات خاک و گچ باقی مانده که دارای ابعادی $2 \times 2/5$ و $2/5 \times 4$ متر می‌باشد. پوشش این بناها فرو ریخته و ورودی همه آن‌ها رو به شرق می‌باشد. درون اطاق‌ها طاقچه‌ها و بخاری دیواری تعبیه شده است. همچنین در دامنه کوه تعداد هفت آغل گوسفند به صورت دستکند در داخل کوه به ابعاد 4×20 متر ایجاد شده که به احتمال این سازه‌ها نسبت به قلعه جدیدتر بوده و مربوط به دوران معاصر می‌باشد.



تصویر ۴: ورودی قلعه مُکشور (نگارندگان، ۱۳۹۷)



تصویر ۵: طبقه اول قلعه مُکشور (محمودی نسب، ۱۳۹۷)



تصویر ۶: طبقه دوم قلعه مُکشور (محمودی نسب، ۱۳۹۷)



تصویر ۷: فضای پشت بام قلعه مکشور (نگارندگان، ۱۳۹۷)



تصویر ۸: شاه نشین قلعه مکشور (نگارندگان، ۱۳۹۷)

نقش قلعه مکشور در تأمین امنیت جاده خراسان و کرمان

در سده‌های سوم تا پنجم ه.ق ایالات مجاور دشت لوت محل جنگ و ستیز امیران محلی و غیر محلی برای کسب قدرت و حکومت بودند، چنانچه صفاریان در مشرق، دیلمیان در مغرب، و آل الیاس و آل سامان در شمال زمام اقتدار را در دست داشتند. سلجوقیان کرمان نیز برای مدتی سلطه خود را در این منطقه برقرار کردند، با این حال، دشت لوت در تمام این ادوار جولانگاه طوایف بیابانی و غارتگر بوده است. از این غارتگران به‌عنوان کوفجان (قفس‌ها - قفص‌ها) نام برده شده است که در حواشی بیابان‌های مرکزی تکیه‌گاه‌ها و حتی شهرهایی را به‌عنوان پایگاه داشته‌اند (مقدسی، ۱۳۶۱/۲: ۷۱۸-۷۱۶؛ حامد کرمانی، ۱۳۲۶: ۶-۵؛ محمد بن ابراهیم، ۱۳۴۳: ۲۰؛

زراعی و حیدری بابا کمال، ۱۳۹۳: ۲۰۲-۲۰۱). به همین دلیل این اقوام غارتگر در طول سده‌های اولیه و میانی و حتی قرون متأخر اسلامی از هر فرصتی جهت حمله به کاروانیان استفاده می‌کردند و از آنجایی که جاده‌های کویر ایران بالاخص جاده‌ای که از کرمان به سمت خراسان امتداد پیدا می‌کرد در بعضی از نقاط کویر لوت که هیچ گونه آبادی نیست و ماموران امنیتی و دولتی در این قسمت‌ها از جاده‌ها، حفاظت کم‌تری انجام می‌دادند، راهزنان با خیال آسوده به راهزنی کاروانیان می‌پرداختند و حتی در این مسیر کمین‌گاه‌هایی داشتند و در بعضی نقاط کویر که مقداری آب از شن پیدا می‌شد، آن را می‌پوشاندند، تا کاروانیان متوجه آن نشوند. لذا ساخت سازهای دفاعی همچون قلعه مکشور در قسمتی از این مسیرها از لحاظ دفاعی و امنیتی جهت حفاظت از این مسیر توسط حکمرانان مورد توجه قرار می‌گیرد.

در کتاب «سفرنامه خراسان و کرمان» به این مکان و جاده خراسان و کرمان اشاره است. «..... هفت اطاق سنگی کوتاه در اینجا ساخته‌اند که باید چند نفری در زیر آن اطاق‌ها به سر برند و باقی زوار در زیر آفتاب گرما خورند و سختی کشند. در کنار چشمه چند درخت گز روئیده و در نیم فرسخی چشمه گز در کوه دهی است به نام «علی آباد» که آب شیرین دارد. اگر وقتی در آب انباری که در چشمه گز ساخته‌اند آب شیرین تمام شده باشد باید مکاری به علی‌آباد برود و از آنجا برای خوراک آب شیرین به این مکان آورد. از اینجا تا «بیرجند» راهی است که سه منزل مسافت دارد. هفت اطاق سنگی که در این منزل برای کاروانیان سرپا است آن را اهل «نایبند» ساخته‌اند (تصویر ۱۳). حفظ و حراست مردم در این منزل به‌عهده اهل نایبند است که از طرف دولت مجبور به این کار هستند. شب شنبه یازدهم از منزل چشمه گز به طرف نایبند حرکت کردیم. مسافت راه چهار فرسخ سبکی است. اهل نایبند از عهد قدیم به کلی از مالیات و عوارض دیوانی و تاخت و تاز والیان خراسان و حکام طبس معافا مرفوع القلم هستند. فرمان معافات ایشان نزد عماد الملک حاکم طبس است. تمام اهل این ده نوکر دیوان شده. مالیات را به این جهت به اینها بخشیده‌اند که زوار و قوافل این راه را از شر غارت و راهزنی طایفه بلوچ که در سیستان هستند و سابقاً تا به این منازل آمده راهزنی می‌کردند برهانند و در اراضی لوط تا منزل «حوض خان» که کاروانیان گم می‌شوند و در کویر هلاک می‌شوند، دنبال آنها تا بیست فرسخ در کویر رفته ایشان را پیدا کنند. اهل اینجا راضی ندارند که

به قدر خود زراعت کنند. جزئی گندمی می‌کارند ولی اهل سیستان گندم و جو و کاه و بعضی چیزهای دیگر از سیستان آورده به اهل ده می‌فروشند و آنها از برای کاروانیان ذخیره نگاه می‌دارند و می‌فروشند و دخل می‌برند. الآن پانصد نفر مرد جنگی کارآمد از میان این ده بیرون می‌آید که همه از برای حفظ قوافل مأمور هستند، و بلوچ سیستان از ترس اینها نمی‌تواند در این اطراف راهزنی کند. از اینجا تا بیرجند سه منزل راه است...» (افضل‌الملک، ۱۳۶۲: ۱۶۶-۱۶۴).

همان‌طور که گفته شد جاده خراسان - کرمان طی دوران مختلف نا امن بوده است، به همین دلیل در مسیر این جاده‌ها علاوه بر ساخت کاروانسرا با ساخت برج‌هایی به آن جنبه دفاعی و قلعه‌مانند می‌دادند، بر روی بلندی و یا به صورت مجزا در کنار این کاروانسراها برج‌های دفاعی منفرد و یا مانند قلعه مکشور سازه‌ای دفاعی هر چند کم مساحت ساخته می‌شد، تا امنیت راه و کاروانیان را تأمین کنند و اینکه عبور این مسیر از کویر لوت و نبود آبادی موجب شده بود که کاروانیان مسافت طولانی در مسیر پر خطر گذارند. فضاهای معماری دفاعی در مسیر جاده خراسان و کرمان (بالاخص کویر لوت) به‌عنوان یکی از مهمترین عناصر امنیتی این جاده در طی قرون متأخر اسلامی تأثیر داشته است. قلعه مکشور در بین منزل کاروانسرای چشمه آبگرم در (شمال) و روستای نایبند (جنوب) قرار گرفته است که نگهبانان این قلعه وظیفه حفاظت کاروانیان در مقابل حمله راهزنان را بر عهده داشتند. قلعه مکشور و سازه‌های مرتبط با آن علاوه ایستگاه دو منزل فوق و حراست بین این دو منزل، به‌عنوان منزلی جهت حرکت به سمت خوسف و بیرجند نیز بوده و تأمین امنیت قسمتی از این راه را نیز بر عهده داشته است.

تأسیس حکومت صفوی و رسمی شدن مذهب تشیع موجب شد که شهرهای مذهبی ایران از جمله مشهد و قم بیش‌تر از گذشته مورد توجه قرار بگیرد و همین امر موجب رونق راه‌هایی که منتهی به این شهرها بود را به همراه داشت و در گذشته اگر عوامل مختلف اقتصادی، نظامی، سیاسی و... در اهمیت این راه‌ها نقش داشت، از دوره صفوی به بعد نقش مذهبی آن پر رنگ‌تر می‌شود. در این دوره علاوه بر ساخت و سازه‌های جدید در اماکن مذهبی و ساخت آرامگاه بر روی قبور امام‌زادگان و بزرگان دینی، بناهای استراحتگاهی مهمی در مسیر راه‌های منتهی به این شهرهای مذهبی ساخته شد به‌طوری شواهد معماری این راه‌ها در دوره صفوی به بعد در مسیر جاده خراسان - کرمان کاملاً

مشهود است، هر چند در قبل از این دوره هم کاروانسرا و رباطهایی ساخته شده بود، با این وجود اکثر کاروانسرا، رباطها و حوضانبارهای این مسیر در دوره صفوی و قاجار ساخته شده و این جاده هم مانند اکثر جاده‌ها نوسازی اساسی شده است و برای حراست و امنیت این زوار و یا کاروانیان سازه‌های دفاعی مهمی همچون برج، قلعه و یا برج‌هایی متصل به کاروانسرا ساخته می‌شود. علاوه بر تأثیر گذاری نقش مذهب در این دوران، نقش موثر اقتصادی و تجارت نیز را در توسعه این راه‌ها می‌توان دید. وجود معادن و کوره‌های فلزات مختلف از جمله سرب و مس باعث رونق این جاده بوده است و همین امر موجب می‌شده که حاکمان به بحث امنیت این جاده توجه داشتند باشند. از جمله این معادن می‌توان به معادن و کوره‌های خانه‌های کال در منطقه حفاظت شده نایبند (تصویر ۹)، معدن سه چنگی، معدن کوه‌های مرغوب و... اشاره کرد. کوره‌های خانه‌های کال در یک محیط کوهستانی در منطقه حفاظت شده نایبند در وسط دره‌ای قرار گرفته و مربوط به کوره ذوب سرب بوده که سرب موجود از کوه‌هایی به فاصله ۱۲۰۰ متری در شرق این کوره‌ها استخراج و به این مکان آورده شده است. در واقع ساخت سازه‌های دفاعی از جمله قلعه مکشور از جنبه‌های مختلف سیاسی، مذهبی و اقتصادی برای حاکمان مورد اهمیت بوده است، به همین دلیل حاکمان با ساخت بناهایی از این قبیل و همین‌طور معاف کردن بومیان محلی از مالیات، آنها را موظف به حفاظت از این مسیر می‌کردند.



تصویر ۹: معادن استخراج سرب خانه‌های کال منطقه حفاظت شده نایبند (محمودی‌نسب، ۱۳۹۷)

تحلیل معماری قلعه مکشور و فضاهای معماری وابسته به آن

قلعه مکشور از جمله سازه‌های نظامی و دفاعی است که نه برای حفاظت از شهر و آبادی ساخته شده باشد، بلکه به‌عنوان بنایی امنیتی و نظامی جهت حفاظت از کاروانیان و مسافران در قسمتی از جاده خراسان و کرمان (بین منزل کاروانسرای چشمه آبگرم در شمال و روستای نایبند در جنوب) در کویر لوت ساخته شده است. این سازه به شکل و پلان قلاع دشتی و با پلان مستطیل بروی یک بلندی ساخته شده است. علاوه بر ساخت قلعه مکشور و ساخت کاروانسرا و عناصر دفاعی در این راه باستانی، دولت‌ها و حکومت محلی آبادی‌های که در مجاورت این مسیر قرار دارند را عهده‌دار امنیت و حراست کاروانیان کرده بود و در قبال آن، این افراد و آبادی‌ها را از دادن مالیات معاف کرده بودند و مردان جنگی همیشه در این مسیر به صورت آماده‌باش بودند و علاوه بر تأمین امنیت این مسیر و از آنجایی که این جاده از کویر لوت عبور می‌کرد و امکان گم شدن کاروانیان بود، راه بلد نیز بودند. قلعه مکشور همان‌طور که گفته شد به صورت برج مکعبی شکل است که با اصول معماری سنتی ایران به‌ویژه در امر طاق‌زنی به کار رفته و قاعده بنا در پایین بنا نسبت به بالای بنا بیشتر و این خود با توجه به دو طبقه بودن بنا در ایستایی آن نقش موثری داشته و یکی دیگر از دلایل معماری خاص این بنا استفاده از مصالح سنگ در ساخت دیوار بوده که سنگینی حجم بنا را بتواند تحمل کند. از آنجایی که این قلعه به‌عنوان یک سازه دفاعی در مسیر ارتباطی مهمی می‌باشد، سازندگان این بنا اصول دفاعی را در این بنا با طراحی دقیق اجراء کرده‌اند که از آن جمله می‌توان به کم‌ترین نورگیر در قسمت بیرونی اشاره کرد، نورگیرهای به کار رفته در بنا به صورت مدور بوده و قطر قسمت بیرونی بنا نسبت به قسمت داخلی بنا کمتر و به‌صورت مورب طراحی شده به‌طوری که از بیرون بنا داخل بنا قابل دیدن نیست و طوری طراحی شده است که اگر تیراندازی از بیرون بنا صورت بگیرد به دلیل مورب بودن آن و همین‌طور متغیر بودن قطر آن تیر به داخل بنا اصابت نمی‌کند، بلکه در داخل نورگیر و به دیواره اصلی بنا برخورد می‌کند. این نورگیرها دور تا دور بنا و در طبقات سه‌گانه به کار رفته و اشراف کاملی نسبت به محیط اطراف دارد (تصویر ۱۰ و ۱۱).



تصویر ۱۰: نورگیرهای طبقه اول و دوم قلعه مَکشور (محمودی‌نسب، ۱۳۹۷)



تصویر ۱۱: نمای بیرون قلعه مَکشور از داخل نورگیر (www.isna.ir/photo/birjand)

از دیگر موارد دفاعی در این قلعه کم عرض و کم ارتفاع بودن ورودی بنا است به طوری که از فاصله دور قابل تشخیص نیست و اینکه جلوی درب چوبی بنا سنگ غلتانی قرار دارد که در داخل دیواره اصلی قرار دارد و در صورت احساس خطر با غلتاندن آن از داخل دیوار به سمت ورودی، ورود به بنا را غیر ممکن می‌کند، همچنین در بالای ورودی حفره‌ای قرار دارد که انتهای آن در پشت بام است این حفره به قطر تقریبی ۳۰ سانتیمتر طراحی شده که در صورت حمله مهاجم و تخریب ورودی، از پشت بام بر سر مهاجم سنگ، روغن داغ و... ریخته می‌شود تا مانع از ورود دشمن به داخل بنا شود. همچنین دور تا دور بام دیواره‌ای به ارتفاع ۱/۵ متر قرار دارد و درون دیوار تیرکشی‌هایی جهت تیراندازی و دیده‌بانی ایجاد شده است. اطاق‌های هر طبقه فاقد تزئین بوده و فقط طاقچه‌هایی درون بعضی از دیوارها به کار رفته و در بعضی از اطاق‌ها بخاری دیواری ساخته شده است.

قرارگیری این قلعه بروی تپه‌ای که دید کاملی نسبت به محیط اطراف دارد خود از نکات دفاعی در ساخت این قلعه است، قرارگیری قلعه بروی تپه‌ای که از سمت شرق با

تپه و کوه‌هایی احاطه شده و از سه طرف دیگر با دشتی نسبتاً باز و چشم‌اندازی مسلط که مسیر راه در این قسمت قرار دارد، حفاظت و دیده‌بانی از مسیر راه و رباطی که در نزدیکی این قلعه ساخته شده است، را آسان‌تر می‌کند. به دلیل قرارگیری این جاده در کویر لوت و آبادی‌های کم و از آنجایی که کاروان‌ها و مسافران زیادی از این جاده به قصد تجارت و زیارت در این مسیر مسافرت می‌کردند، همیشه مورد هجوم راهزنان بوده‌اند، به همین دلیل حاکمان و حکمرانان محلی برای امنیت این جاده علاوه بر ساخت مجتمع‌های رفاهی، باید امنیت مسافران را از طریق همراهی ماموران دولتی با کاروانیان و یا احداث بناهای دفاعی در مکان‌هایی که احتمال خطر و حمله راهزنان بود، تأمین می‌کردند. ساخت قلعه مکشور در این مسیر اهمیت این جاده را نشان می‌دهد. همچنین استفاده از سنگ‌های رسوبی رودخانه‌ای که در مجاورت قلعه قرار داشته که در ساخت بنا (مصالح بومی) مورد استفاده قرار گرفته است، موجب هم‌رنگ شدن این سازه معماری با محیط اطراف است، به طوری که این قلعه از فاصله نزدیک قابل تشخیص نیست و همین امر موجب می‌شده است که راهزنان از فاصله دور این سازه معماری را نتوانند مشاهده کنند و به راحتی در دام ماموران امنیتی بیفتند، علاوه بر این ساخت بنا مساحت کوچکی را طراحی کردند و به عوض آن ساختمان را در دو طبقه طراحی کردند که علاوه بر دید بازتر نسبت به محیط اطراف از دیده شدن این سازه معماری از فاصله دور جلوگیری شود. همچنین عرض و ارتفاع کم ورودی قلعه خود از نکاتی است که هجوم و تخریب بنا در زمان حمله کاسته شود.

همان‌طور که گفته شد، قلعه مکشور، جهت حفاظت و حراست از کاروانیان مسیر خراسان - کرمان در منطقه حفاظت شده نایبند ساخته شده است و علاوه بر این قلعه، دو سازه دیگر نیز در اطراف آن دیده می‌شود. از جمله رباط مکشور به فاصله ۲۹۰ متری شمال غرب و حوض انبار مکشور به فاصله ۵۴۲ متری غرب اثر قرار دارد (تصویر ۱۲).



تصویر ۱۲: موقعیت قلعه مَکشور نسبت به رباط و حوض انبار مَکشور در تصویر ماهواره‌ای
(<https://Google Earth.Com>)

رباط مَکشور بنایی با ابعاد 20×22 متر در راستای شمالی - جنوبی ساخته شده است. در ساخت این رباط چه در دیوار و چه پوشش از سنگ رسوبی رودخانه پیرامون به همراه ملات خاک و گچ و آهک ساخته شده است (تصویر ۱۳ و ۱۴). این رباط به صورت نیمه ویران و براساس شواهد معماری ورودی این رباط به احتمال در ضلع شرقی قرار داشته است. بعد از ورودی بنا حیاط رباط با ابعاد 6×13 متر قرار دارد که در سه ضلع شمال، جنوب و غرب اطاق‌های ساخته شده است که در مجموع ۱۰ اطاق در سطح رباط قابل شناسایی است، پنج اطاق در ضلع شمالی، دو اطاق در ضلع غربی و سه اطاق در ضلع جنوبی. اطاق‌ها ضلع شمالی نسبت به دو ضلع دیگر سالم‌تر است. این اطاق‌ها با ابعاد 4×5 و 5×6 متر است که ورودی همه اطاق‌ها رو به حیاط است (تصویر ۱۵). اطاق‌ها ضلع شمالی تخریب و بقایای معماری آن به ارتفاع یک متر باقی مانده و اطاق‌های ضلع جنوبی بقایای دیوار آن تا زیر پوشش باقی مانده است. داخل بعضی از این اطاق‌ها طاق‌نماهایی کار شده است و درون هر یک از فضاها بخاری دیواری قرار دارد (تصویر ۱۶)، از جمله نکات جالب توجه در این اطاق‌ها وجود خربند داخل اطاق بوده است. به دلیل اینکه این منطقه در گذشته حیوانات وحشی زیادی همچون یوزپلنگ، گرگ و... داشته است، مسافرین، چهارپایان خود را در داخل اطاق‌های مسکونی جای می‌داده‌اند. پوشش بنا به صورت ضربی و گنبدی و با استفاده از سنگ و ملات خاک و گچ اجرا شده است و نورگیری در قسمت مرکزی سقف نیز قرار دارد. در اجرای قوس

پوشش ورودی‌ها و طاق‌ها در بین ملات گچ از چوب درخت خرما جهت استحکام و کلاف ملات نیز استفاده می‌شده است.



تصویر ۱۳: رباط مَکشور (نگارندگان، ۱۳۹۷)



تصویر ۱۴: رباط مَکشور و دورنمای قلعه مَکشور (نگارندگان، ۱۳۹۷)



تصویر ۱۵: ورودی اطاق‌های رباط مَکشور (محمودی‌نسب، ۱۳۹۷)



تصویر ۱۶: بخاری دیواری اطاق‌های رباط مُکشور (محمودی‌نسب، ۱۳۹۷)

حوض انبار مُکشور با ابعاد 4×4 متر و در راستای شمال - جنوب ساخته است. ورودی حوض انبار از ضلع شمالی بنا میسر می‌شود. بعد از ورودی بلافاصله پلکان حوض انبار قرار دارد که برداشت آب از طریق پلکان و به صورت مستقیم از مخزن انجام می‌شود. مخزن این حوض انبار مستطیلی شکل با ابعاد $3/5 \times 3/5$ متر است (تصویر ۱۷)، در ساخت این حوض انبار چه در دیوار و چه پوشش از سنگ‌های رسوبی رودخانه پیرامون اثر به همراه ملات خاک و گچ و آهک ساخته شده، پوشش گنبد حوض انبار فرو ریخته و براساس شواهد معماری باقی مانده پوشش این حوض انبار به صورت گنبدی بوده است (تصویر ۱۸).



تصویر ۱۶: حوض انبار مُکشور (نگارندگان، ۱۳۹۷)

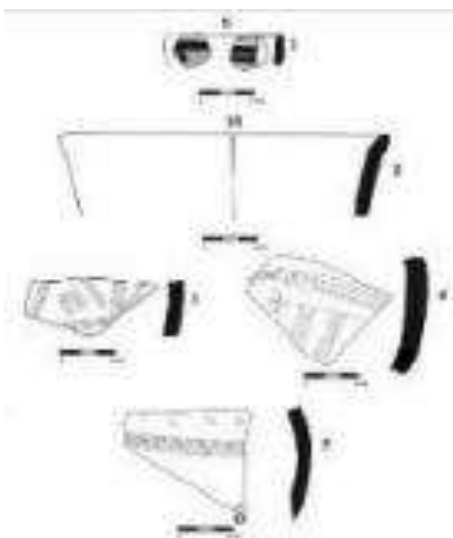


تصویر ۱۷: حوض انبار مکشور (محمودی‌نسب، ۱۳۹۷)

از بررسی قلعه مکشور ۱۵ قطعه سفال جمع آوری گردید. این سفال‌ها به دو دسته بدون لعاب و لعاب‌دار ساخته شده و همگی با چرخ سفالگری ساخته شده است. نقوش به کار رفته در این سفال‌ها با نقش‌کننده و فشاری و یک قطعه با نقاشی زیر لعاب تزئین شده است (تصویر ۱۹ و ۲۰). این سفال‌ها مربوط به قرون متأخر اسلامی است.



تصویر ۱۹: عکس از سفال قلعه مکشور (محمودی‌نسب، ۱۳۹۷)



تصویر ۲۰: سفال‌های طراحی شده قلعه مُکشور (محمودی‌نسب، ۱۳۹۷)

نتیجه‌گیری

موقعیت ارتباطی مهمی که ایالت قهستان (خراسان جنوبی) از گذشته‌های دور و به‌ویژه دوره اسلامی و قرون متأخر آن پیدا می‌کند، موجب شده که راه‌های ارتباطی مهمی از نقاط مختلف ایران از جمله شهرهای مرکزی ایران و سیستان به شمال خراسان از این منطقه عبور کنند. همین امر موجب شده بود تا در بعضی از راه‌های اصلی و شریانی که در نهایت به جاده ابریشم منتهی می‌شد، بحث امنیت این مسیرها برای حکومت‌های مرکزی و محلی مورد توجه باشد و از آنجایی که راه‌هایی که شهرهای مرکزی ایران به سمت شمال خراسان منتهی می‌شد و در محدوده قهستان از وسط کویر عبور می‌کرد، این امنیت از جنبه‌های مختلف بیشتر اهمیت پیدا می‌کرد، هر چند در بعضی از نقاط این جاده‌ها احتمال حمله راهزنان بود، با این وجود دولت مرکزی و محلی با ساخت بناهای عام المنفعه و دفاعی تا حدودی امنیت این جاده‌ها را تأمین می‌کردند که این امر زمینه‌های رشد اقتصادی و تجاری را برای حکومت‌ها در بر داشت که در بعضی از متون تاریخی به اهمیت این جاده‌ها و ساخت فضاهای رفاهی و دفاعی در این مسیرها اشاره شده است و اهمیت این جاده‌ها موجب شده که آبادی‌ها و شهرها این منطقه از دید جغرافیا نویسان پنهان نماند و اطلاعات ارزشمندی را در رابطه با این منطقه ارائه دهند.

راه‌های ارتباطی و تجاری نقش مهمی در تعیین مناسبات در مناطق جغرافیایی مختلف دارند. در این میان سازه‌های نظامی و دفاعی نظامی با تأمین امنیت شرایط لازم برای پیشرفت راه‌های تجاری و امکانات بین راهی را مهیا نموده و نتیجه امر موجبات اعتبار خود و منطقه را مهیا می‌کنند. مسیر ارتباطی خراسان - کرمان به دلیل دوری از آبادی‌ها و قرارگیری قسمتی از این راه در کویر و منطقه خشک و بی‌آب علف موجب شده که تجار و کاروانیان که از این مسیر عبور می‌کرده‌اند در معرض تاخت و تاز و حمله راهزنان قرار بگیرند، لذا موجب شده است که حکومت‌ها و حاکمان محلی جهت امنیت این مسیرها علاوه بر کاروانسراها، سازه‌های دفاعی نیز در این محدوده جهت حراست از کاروانیان ایجاد کنند. از این رو شواهدی از استقرارها و استحکامات مرتبط با آن در این ناحیه شکل گرفته است. بنابراین با توجه به وقوع جنگ‌ها و تحولات تاریخی در طول دوران مختلف تاریخی و اهمیت این جاده‌ها، ساخت قلاع و برج‌ها با اهداف نظامی و دفاعی در محدوده این جاده مهم ضروری بود. روستای نایبند به‌عنوان پادگان و پاسگاهی در آخرین نقطه خراسان - جنوب شرقی شهرستان طبس حفاظت قسمتی از این راه را بر عهده داشت و همین امر موجب شده بود که از مالیات معاف باشند. از جمله سازه‌های دفاعی که در ارتباط با این جاده استراتژیک بود، قلعه مکشور است که به‌عنوان سازه‌ای دفاعی مهم بین ایستگاه‌های کاروانسرای چشمه آبگرم و روستای نایبند در مسیر جاده خراسان و کرمان قرار دارد و جنبه دفاعی قلعه در معماری آن به بهترین شکل طراحی شده است که از جمله خصوصیات معماری قلعه می‌توان به موقعیت قرارگیری بنا بروی تپه‌ای نسبتاً بلند نسبت به محیط و اشراف کامل نسبت به پیرامون، طراحی روزه‌های مدور مخروطی شکل مدور اریب در چهار گوشه بنا جهت روشنایی و دیده‌بانی، طراحی ورودی کوچک به بنا و مانع سنگی در جلوی درب چوبی و... اشاره کرد. رباط مکشور و حوض انبار مکشور از سایر عناصر معماری در ارتباط با قلعه است. از جمله دلایل ساخت اصلی این‌گونه بناها در قرون متأخر اسلامی در مسیر جاده‌ها علاوه بر تجارت، نقش مذهب نیز بیش‌ترین تأثیر را داشته و رسمی شدن مذهب تشیع در دوره صفوی اهمیت این جاده کویری از آنجایی که زوار زیادی از شهرهای مرکزی و جنوبی ایران راهی مشهد می‌شدند و این جاده نیز در مسیر مشهد قرار داشته رو دو چندان می‌کند.

پی‌نوشت

۱- مَکْشور از دو کلمه مَک و شور تشکیل شده که مَک از مغ به معنی به‌عنوان عمق، ژرفا، گودی، گودال نام برده شده است (معین، ۱۳۸۶ / ۲: ۱۷۷۸). یا در لغت‌نامه برهان قاطع آمده است به‌فتح اول و سکون ثانی، به‌معنی ژرف است که به عربی عمق خوانند و به‌معنی رودخانه هم آمده است و به‌ضم اول، آتش پرست را گویند و به‌کسر اول مخفف میخ است و آن بخاری باشد تیره و ملاسق زمین (تبریزی، ۱۳۴۲ / ۴: ۲۰۲۰). در کنار قلعه و در پایین آن چشمه‌ای وجود دارد که آب آن شور است. پس معنای مَکْشور روخانه شور، گودال شور و... است.

منابع

- ابن خلدون، ابوزید عبدالرحمن (۱۳۸۳)، العبر تاریخ ابن خلدون، ترجمه عبدالمحمد آیتی، تهران، موسسه مطالعات فرهنگی.
- افضل الملک، غلامحسین (۱۳۶۲)، سفرنامه خراسان و کرمان. مصحح قدرت الله روشنی، چاپ اول، تهران: انتشارات توس.
- پازوکی، ناصر (۱۳۷۶). استحکامات دفاعی در دوره اسلامی، چاپ اول. تهران: انتشارات سازمان میراث فرهنگی.
- تبریزی، محمدحسن بن خلف (۱۳۴۲)، برهان قاطع - جلد ۴، به کوشش محمد معین، چاپ دوم، تهران: انتشارات ابن سینا.
- حامد کرمانی، افضل الدین ابو حامد احمد (۱۳۲۶). تاریخ افضل یا بدایع الازمان فی وقایع کرمان. مصحح مهدی بیاتی. چاپ اول. تهران: انتشارات چاپخانه دانشگاه.
- خلعتبری، الهیار؛ الریش، بشری (۱۳۸۲). کارکردها و نقش سیاسی و اجتماعی قلاع در تاریخ میانه ایران. چاپ اول. تهران: انتشارات دانشگاه شهید بهشتی.
- ذکاء، یحیی. (۱۳۷۴). "مفهوم دژ و ارگ یا هسته مرکزی ایجاد شهرها در ایران." مجموعه مقالات کنگره معماری و شهرسازی ایران، ارگ بم (جلد نخست). صص: ۲۰۹-۲۲۷.
- راوندی، مرتضی (۱۳۸۲). تاریخ اجتماعی ایران - جلد ۵. چاپ دوم. تهران: انتشارات نگاه.
- روزنامه ایران (۱۳۹۱/۱۲/۲۳)، شماره ۵۳۲۲. ص ۱۰.
- زراعی، محمدابراهیم؛ حیدری بابا کمال، یدالله (۱۳۹۳). "اهمیت قلاع و استحکامات دوره قاجار منطقه شهداد در برقراری امنیت اجتماعی حاشیه غربی کویر لوت." مجله پژوهش‌های باستان-شناسی ایران. شماره شش، دوره چهارم. صص ۲۱۱-۱۹۵.
- ستوده، منوچهر (۱۳۴۵). قلاع اسماعیلیه در رشته کوه‌های البرز. چاپ اول. تهران: انتشارات دانشگاه تهران.
- ستوده، منوچهر. (۱۳۴۰). "استحکامات سرزمین ایران در دوره اسلامی." مجله فلسفه، کلام و عرفان. شماره ششم. صص: ۳۴۸-۳۵۸.
- سلطانی محمدی، مهدی؛ بلوری بناب، محمد (۱۳۹۵). "درآمدی بر شناخت معماری قلعه‌های شهر بافران." نشریه اثر. شماره ۷۵. صص ۳۸-۱۹.

- علی بن ابی طالب (۱۴۱۳). نهج البلاغه. گردآورنده محمد بن حسین شریف الرضی. مصصح عزیز الله عطاردی قوچانی. تهران: انتشارات بنیاد نهج البلاغه.
- فرح‌بخش، مرتضی؛ صفا منصوری، هادی (۱۳۹۵). "بازشناسی استحکامات دفاعی ارگ بم." مجله پژوهش‌های باستان‌شناسی ایران. شماره ۱۰. دوره ششم. صص ۲۳۱-۲۱۱.
- گزارش تصویری قلعهٔ مُکشور طیس (۱۳۹۳/۰۱/۲۵). [پیوسته]. قابل دسترس: <https://www.isna.ir/photo/birjand>
- مجلسی، محمدباقر. (۱۳۸۶). بحارالانوار. قم. انتشارات الاسلامیه
- محمد بن ابراهیم (۱۳۴۳). سلجوقیان و غز در کرمان. مصصح محمد ابراهیم باستانی پاریزی. چاپ اول. تهران: انتشارات کتابخانه طهوری.
- محمودی نسب، علی اصغر (۱۳۹۷). گزارش بررسی باستان‌شناسی بخش دیهوک و دهستان پیرحاجات شهرستان طیس. بیرجند: آرشیو اداره کل میراث فرهنگی، صنایع دستی و گردشگری استان خراسان جنوبی [چاپ نشده].
- معین، محمد (۱۳۸۶). فرهنگ فارسی معین - جلد ۲. چاپ چهارم. تهران: انتشارات آدنا.
- مقدسی، محمد بن احمد. (۱۳۶۱). أحسن التقاسیم - جلد ۲. ترجمه علی نقی منزوی. چاپ اول، تهران: انتشارات شرکت مولفان و مترجمان.
- ملازاده، کاظم؛ محمدی، مریم (۱۳۸۵). قلاع و استحکامات نظامی - دایره المعارف بناهای تاریخی ایران در دوره اسلامی - جلد ۶. چاپ اول. تهران: انتشارات سوره مهر.
- ووازن، ژان کلود. (۱۳۹۵). قلعه‌های راه ابریشم. ترجمه لیلا آلوکی بختیاری. تهران: موسسه چاپ و انتشارات نظر.