

Legal Civilization
Vol. 5, No. 13, Winter 2023
Pages: 417-444
Article Type: Original Research
http://www.pzhfars.ir/article_155292.html
doi: 10.22034/LC.2023.160279



تمدن حقوقی
دوره ۵، شماره ۱۳، زمستان ۱۴۰۱
صفحات: ۴۴۴-۴۱۷
نوع مقاله: علمی پژوهشی

Investigating the Relationship between Population Density and Criminology in Ahvaz

Hamid Ayadeh pur

PhD student in Criminal Law and Criminology, Islamic Azad University, Semnan Branch, Semnan, Iran (Corresponding Author)

Ali Salehi

Master of Educational Psychology, Lecturer at Ahvaz Scientific and Applied University, Ahvaz, Iran

Sadegh Feteili

PhD student in Criminal Law and Criminology, Islamic Azad University, Semnan Branch, Semnan, Iran

بررسی رابطه بین تراکم جمعیت و جرم‌شناسی در اهواز

حمید عیاده پور

دانشجوی دکتری حقوق جزا و جرم‌شناسی، مدرس دانشگاه علمی و کاربردی اهواز، اهواز، ایران (نویسنده مسئول)

hamidayadehpor@gmail.com

علی صالحی

کارشناس ارشد روانشناسی تربیتی، مدرس دانشگاه علمی و کاربردی اهواز، اهواز، ایران
aziz.karimi010@gmail.com

صادق فتیلی

دانشجوی دکتری حقوق جزا و جرم‌شناسی، مدرس دانشگاه علمی و کاربردی اهواز، اهواز، ایران

sadgh.fatele56@gmail.com

<http://orcid.org/0000-0001-7094-550x>

Abstract

The increase in population, the density of cities and the industrialization of more and more societies have positive and negative consequences. Since the positive consequences have a lot of acceptability and the negative consequences are less important, the negative consequences of the above-mentioned phenomena place a heavier burden on the shoulders of the society officials than the positive consequences. Crime is a negative consequence that affects the well-being of individuals, families and communities. The purpose of this research is to analyze the relationship between population density and the rate of crimes committed in the city of Ahvaz. This research is practical and has been done with descriptive-analytical and correlational methods. The statistical population of this research is 200 citizens from different regions of Ahvaz city. The collection of data and information is from the questionnaires that the researcher obtained according to the answers of the citizens of Ahvazi, and the data was analyzed using geographic information system and SPSS and CASE software. The most important results show that the population density of the city Ahvaz has been effective in committing crimes in this city, and in many cases, this crowding causes an increase in crimes, especially crimes such as theft, pickpocketing, violence, youth addiction and etc. The most important institutions that can prevent Among the crimes that have been affected by the physical structure of Ahvaz city, effective and useful measures should be taken by the municipality, housing and urban planning in cooperation with other cultural institutions in order to improve the physical condition of Ahvaz city and to take the opportunity to commit crimes from criminals due to the population density of this city.

Keywords: Crime, Population Density, Ahvaz, Physical Body, Guilty person.

چکیده

ازدیاد جمعیت، تراکم شهرها و صنعتی شدن هرچه بیشتر جوامع، پیامدهای مثبت و منفی به همراه دارد. از آن جا که پیامدهای مثبت مقبولیت فراوان و پیامدهای منفی متولی کمتری دارند، پیامدهای منفی پدیده‌های فوق‌الذکر باری سنگین‌تر از پیامدهای مثبت بر دوش مسئولان جامعه می‌گذارند. جرم پیامدی منفی است که بر رفاه افراد، خانواده‌ها و جوامع تأثیرگذار است. هدف این پژوهش تحلیل رابطه بین تراکم جمعیت با نرخ وقوع جرایم ارتكابی در شهر اهواز است. این پژوهش کاربردی است و با روش‌های توصیفی-تحلیلی و همبستگی انجام شده است، جامعه آماری این پژوهش دویست نفر از شهروندان مناطق مختلف شهر اهواز هستند، روش جمع‌آوری داده و اطلاعات پرسشنامه‌هایی است که پژوهشگران با توجه به پاسخ شهروندان اهوازی به دست آورده و با استفاده از سامانه اطلاعات جغرافیایی و نرم افزارهای جانبی SPSS و CASE به تجزیه و تحلیل داده‌ها پرداخته شده است. مهم‌ترین نتایج حاصله نشان می‌دهد که تراکم جمعیت شهر اهواز در ارتكاب جرایم این شهر مؤثر بوده و در بسیاری از موارد این شلوغی و ازدحام جمعیت باعث افزایش جرایم می‌شود مخصوصاً جرایمی مثل سرقت، جیب‌بری، کیف‌قاپی، خشونت‌گرایی، اعتیاد جوانان و... مهم‌ترین نهادهایی که می‌توانند در جهت پیشگیری از جرایمی که ساختار و کالبد فیزیکی شهر اهواز بر آن‌ها تأثیر داشته اقدامات مؤثر و مفیدی انجام بدهند عبارتند از شهرداری و مسکن و شهرسازی با همکاری دیگر نهادهای فرهنگی در جهت بهبود وضعیت فیزیکی شهر اهواز و گرفتن فرصت ارتكاب جرم از بزهدکاران در اثر تراکم جمعیتی این شهر.

واژگان کلیدی: جرم، تراکم جمعیتی، اهواز، کالبد فیزیکی، مجرم.

Received: 2022/09/27 - Review: 2022/01/13 - Accepted: 2023/02/03

دریافت مقاله: ۱۴۰۱/۰۷/۰۵ - بازنگری مقاله: ۱۴۰۱/۰۷/۰۳ - پذیرش مقاله: ۱۴۰۱/۱۱/۱۴

ارجاع:

عیاده پور، حمید؛ صالحی، علی؛ فتیلی، صادق؛ (۱۴۰۱)، بررسی رابطه بین تراکم جمعیت و جرم‌شناسی در اهواز، تمدن حقوقی، شماره ۱۳.

Copyrights:

Copyright for this article is retained by the author (s) , with publication rights granted to Legal Civilization. This is an open-access article distributed under the terms of the Creative Commons Attribution License (<http://creativecommons.org/licenses/by/4.0>) , which permits unrestricted use, distribution, and reproduction in any medium, provided the original work is properly cited.



CC BY-NC-SA



مقدمه

امروز شهرنشینی و شهرگرایی به صورت یک پدیده اجتماعی در کلیه جوامع مطرح شده است. اگر نگاهی هرچند مختصر به جمعیت شهری در جهان بیندازیم به خوبی در می‌یابیم که هم اکنون نیمی از جمعیت جهان در شهرها زندگی می‌کنند و طرح‌های موجود تا سال ۲۰۲۵ نشان می‌دهد که بیش از دو سوم جمعیت جهان تا آن موقع ساکن شهرها خواهند بود. شهرهای جهان با سرعت یک میلیون نفر در دقیقه رشد می‌کنند، شهرها امروز نقش مهمی در توسعه دارند. این شهرها هستند که همچنان از مناطق روستایی مهاجر جذب می‌کنند و فی الواقع افراد را قادر به پیشرفت اجتماعی و اقتصادی می‌سازند. افزایش جمعیت شهری در کشورهای در حال توسعه به مراتب سریعتر از رشد جمعیت در کشورهای توسعه یافته است. امروزه در مقابل هر سکنه شهر در کشورهای توسعه یافته، تقریباً دو سکنه شهری در کشورهای در حال توسعه وجود دارد. این رقم در سال ۲۰۲۵ تقریباً چهار نفر خواهد شد.

کج رفتاری تخلف عمدی از هنجارهای اجتماعی است. با مطالعه کج رفتاری درک بهتری از نظم اجتماعی به دست می‌آید و چگونگی سازمان یافتن الگوها و شیوه‌های زندگی کج رفتار نیز مشخص می‌شود. کج رفتاری به‌عنوان یک پدیده اجتماعی حداقل از دو طریق عمده مورد مطالعه قرار گرفته است: به‌عنوان واقعیتهای عینی و به‌عنوان مسئله‌ای ذهنی (صدیق سروستانی، ۱۳۸۳، ۱). در غالب شهرهای جهان، جرایم معمول تهدیدی جدی برای حیات، تمامیت فردی و دارایی‌های انسان‌ها است. وقوع بیش از حد

این جرایم در محیط‌های شهری نه فقط با اصول مسلم نظام اجتماعی تعارض دارد، بلکه همراه خود ضایعات سنگین، سختی و رنج انسان‌ها، به هدر رفتن منابع اقتصادی، سرخوردگی شهروندان و وخامت کلی در کیفیت زندگی را به ارمغان می‌آورد (هرناندو، ۱۳۸۰، ۱۱).

از سوی دیگر، ازدیاد جمعیت، تراکم شهرها و صنعتی شدن هرچه بیشتر جوامع پیامدهای مثبت و منفی، هر دو را به همراه دارند. از آن جا که پیامدهای مثبت مقبولیت فراوان و مشتاقان بیشتر و پیامدهای منفی متولی کمتری دارند، اغلب پیامدهای منفی پدیده‌های فوق الذکر باری سنگین‌تر از پیامدهای مثبت به دوش مسئولان هر جامعه‌ای می‌گذارند. جرم از پیامدهای منفی عمده‌ای است که بر رفاه افراد، خانواده‌ها و جوامع تأثیر بسیار می‌گذارد. اغلب شاهد این مسئله در محافل انتظامی، دادگستری و حتی در برخی محافل علمی-دانشگاهی هستیم که جهت بیان میزان وقوع جرائم در مناطق و شهرهای مختلف، تنها به اعلام صرف تعداد وقوع جرایم مختلف و تعداد مجرمین و دستگیرشدگان آن مناطق بسنده می‌گردد و بر اساس همین اعداد و ارقام به مقایسه و ارزیابی میزان جرایم و مجرمین بدون در نظر گرفتن جمعیت و میزان مساحت جغرافیایی آن مناطق و شهرها اعتبار و اطمینان علمی لازم جهت ارزیابی و مقایسه در مورد مناطق مختلف را نخواهد داشت. در این جاست که توجه به مسئله تراکم جمعیت اهمیت یافته و به اعداد و ارقام صرف در این زمینه اعتبار بخشیده و به آن‌ها قدرت ارزیابی و مقایسه با شهرها و مناطق مختلف را می‌دهد.

اهواز از جمله شهرهای کشور است که طی دو دهه اخیر با مشکلات زیادی در روند شهرنشینی خود مواجه بوده است. اهواز در سال‌های اخیر از رشد جمعیتی و کالبدی قابل ملاحظه‌ای برخوردار بوده است که این رشد جمعیت بیشتر ناشی از مهاجرت‌های روستاییان از نقاط مختلف استان به شهر اهواز است. این نوع مهاجرت‌ها که بیشتر از نوع مهاجرت‌های روستا-شهری است، سبب افزایش جمعیت شهر به خصوص در سه دهه ۱۳۶۰ الی ۱۳۹۰ شده است. به گونه‌ای که طی این سال‌ها جمعیت شهر اهواز بیش از بیست برابر گردیده است. از جمله پیامدهای ناگوار این مهاجرت بی‌رویه، بروز مشکلاتی چون عدم توازن بین جمعیت و امکانات شهر، تراکم بالای جمعیت، کمبود مسکن، مشکلات آمد و شد، کج روی‌های اجتماعی و از همه مهم‌تر شکل‌گیری مناطق اسکان غیررسمی شده است.

پژوهشگران با توجه به این که ساکنین این شهر می‌باشند و با شناخت کلیه مناطق مسکونی و غیرمسکونی این شهر با تهیه پرسشنامه به سراغ حدود دویست نفر از اهالی این شهر در نقطه‌های مختلف

رفته و به بررسی ساخت و ساز و فضای فیزیکی شهر و تراکم جمعیتی و میزان رضایتمندی مردم از کالبد فیزیکی شهر پرداخته و این که آیا فیزیک شهر اهواز تحمل این تراکم جمعیتی را دارد و آیا این تراکم جمعیتی جرم زا می‌باشد و اگر چنین است بهترین راهکارها در جهت پیشگیری از تراکم جمعیتی این شهر پیشنهاد داده بشود و تراکم جمعیتی شهر در چه جرایمی بیشترین تأثیر را خواهد گذاشت.

۲- تعاریف و اشکال جرایم

۲-۱- جرم

جرم یک قاعده ریاضی یا قانون فیزیکی نیست که دارای مفهوم ثابت و لاینگیری از این دو و در رابطه با جوامع و مکاتب حقوقی و اجتماعی و غیره و حتی در رابطه با مذاهب و ادیان، معانی متفاوتی پیدا می‌کند هر کدام از آن‌ها جرم را به گونه‌ای تعریف کرده‌اند (فیض، ۱۳۶۹، ۵۹) مثلاً گاروفالو حقوقدان معروف جرم را چنین تعریف می‌کند: «جرم عبارت از عملی است که خلاف نوعی از احساسات شرافتمندانه و خداپرستانه انجام شود.» کارارا در تعریف جرم گفته است: «جرم تجاوز از حدود و قوانین کشور است که به وسیله کسی انجام شود به شرطی که شخص مرتکب، مکلف یا مجاز به انجام آن نباشد و در ضمن برای آن تجاوز مجازات تعیین شده باشد.» دور کیم جامعه شناس معروف فرانسه درباره جرم چنین می‌گوید: «ما می‌توانیم وجود یک سلسله از عملیاتی را اثبات کنیم که اجتماع علیه آن‌ها واکنشی به صورت مجازات نشان می‌دهد از این سلسله عملیات، گروهی می‌توان درست کرد و به آن عنوان مشترکی به نام جرم را داد.»

۲-۲- مجرم

از نظر حقوقدانان: مجرم کسی است که مرتکب جرم می‌شود. تا کسی مبادرت به فعل یا ترک فعلی که مطابق قانون جرم شناخته شده، نکند، فعل یا ترک فعل مجرمانه در چهارچوب قانون بی‌حرکت باقی می‌ماند. انجام فعل یا ترک فعل مجرمانه موجب تولد (مجرم) می‌شود و این اوست که محور سوال در مورد رفتار خویش قرار می‌گیرد (فیض، ۱۳۶۹، ۵۹). مجرم باید مبادرت به فعل یا ترک فعل کند که ملموس، محسوس و عینی بوده و در قانون عنوان مجرمانه داشته باشد به عبارت دیگر رفتار مجرمانه کافی نیست که تنها توسط قانون نهی شده باشد، بلکه وجود یک تظاهر خارجی عملی توسط فاعلی که جرم به وسیله آن آشکار می‌شود برای تحقق فعل مجرمانه لازم است (فیض، ۱۳۶۹، ۱۵۱).

از نظر جرم‌شناسان: در یک دیدگاه روحانی، مسیحیت مجرم را گناهکاری می‌داند که باید در جستجوی توبه او بود (پرادل، ۱۳۷۰، ۱۳). لمبروزو بزهاکار را از نظر ماهیت متفاوت از سایر انسان‌ها می‌داند (دانش، ۱۳۷۶، ۳۶). کینبرگ در این خصوص می‌نویسد: «بشریت به دو گروه خوبان که هرگز تمایل به بزهاکاری ندارند و بدان که برعکس، دارای چنین میلی بوده و اعمالی را مرتکب خواهند شد که به وسیله قانون جزا مجرمانه تلقی می‌شود تقسیم می‌گردد.» وی اضافه می‌کند: «این یک اشتباه بزرگ است که فکر کنیم افرادی که گهگاه یا غالباً مرتکب اعمال ضداجتماعی یا مجرمانه می‌شوند لزوماً با افرادی که مرتکب چنین اعمال نمی‌شوند فرق دارند.» (نجفی ابرنآبادی و هاشم بیگی، ۱۳۷۷، ۷۱).

۲-۳- تراکم

تراکم در لغت به معنای انبوه شدن و روی هم جمع شدن است. تراکم را می‌توان به‌عنوان یک سیستم اندازه‌گیری تعریف کرد. این سیستم ما را قادر می‌سازد تا به یک شکل ساده مقدار زیربنای واقع در سطح معینی از زمین را به‌عنوان تراکم ساختمانی یا تعداد افراد در سطح معینی از زمین را به‌عنوان تراکم جمعیتی محاسبه و تعریف نمائیم. تعریف و طبقه‌بندی انواع تراکم بستگی مستقیم با کاربرد و هدف مورد نظر دارد. به طور کلی سه گونه تعبیر مختلف می‌توان از مباحث مرتبط با مفهوم تراکم ارائه کرد: تراکم صرفاً به منزله تعداد افراد، یا تعداد واحدهای مسکونی موجود در یک محل تعبیر گردد. تراکم به مثابه شاخص و میزان تفاوت و شکاف فرهنگی طبقات فقیر و غنی، به منزله سدی که مانع تحریک اجتماعی طبقات محروم جامعه می‌شود تعبیر گردد. تراکم از دیدگاه عدم توجه و بی‌تفاوتی ملی سند مهم اساسی فقدان سیاست ملی در رشد شهرها و توزیع جمعیت مورد تفسیر قرار گیرد (عزیزی، ۱۳۷۹، ۲۲).

۱-۲-۳- تراکم جمعیتی

تراکم جمعیتی عبارت است از نسبت تعداد جمعیت به واحد سطح و مقیاس آن در مطالعات شهری کشور. بیشترین کاربرد این نوع تراکم در شهرسازی در تعیین تراکم‌های مسکونی است و به دو شکل خالص و ناخالص محاسبه می‌شود. تراکم جمعیتی را می‌توان در هر قلمرویی اندازه‌گیری کرد. نظیر تراکم جمعیتی کشور، تراکم جمعیتی شهری و تراکم جمعیتی یک محله (مفرحی و خلیق، ۱۳۷۶، ۶۵). مفهوم تراکم جمعیتی که حاکی از رابطه بین تعداد افراد و فضای تحت اشغال آن‌ها می‌باشد، یکی از مفاهیم جغرافیای

جمعیت می‌باشد که به وسیله جغرافی دانان به کار برده شده است. نخستین بار هنری دربیوری هارنس^۱ در سال ۱۸۳۷ در یک سری نقشه‌ها و مطالعاتی برای کمیسیون که خطوط راه آهن ایرلند را بررسی می‌نمود، از اصطلاح تراکم جمعیتی استفاده کرد. از آن پس اصطلاح تراکم جمعیت به‌عنوان وسیله‌ای برای ارزیابی افزایش و کاهش و مقایسه تراکم‌های موجود و بالقوه جمعیت و در نهایت به‌عنوان شاخصی برای مقایسه تراکم‌های مساحتی جمعیت به کار گرفته شد (ای کلارک، ۱۳۷۷، ۶۲). به طور کلی قابلیت استفاده از این روش تا حد زیادی بستگی به وسعت ناحیه دارد (محسنی، ۱۳۷۵، ۵۷).

۲-۲-۳- ارتباط جرم با وضعیت فیزیکی شهر

اگر جرایم شهری را مورد ملاحظه قرار دهیم به این نتیجه می‌رسیم که وضعیت فیزیکی شهرها بر شدت و نوع جرایم شهری تأثیر می‌گذارد. در این وصف می‌توان به این نکته اشاره کرد که اساساً جرایم شهری در نقاط مختلف محیط شهری شکل می‌گیرد و بر اساس توجه به مکانی که ارتکاب می‌یابد، دارای خصوصیات متفاوت می‌باشد. در محلات یا مکان‌هایی که تراکم جمعیت بیشتر باشد نوع جرایم شهری و کیفیت آن متفاوت از محیط‌های دیگر است. در این زمینه تحقیقات مکتب شیکاگو و تحقیقات محققانی مانند و کروویون قابل توجه است. اگر بخواهیم به صورت عینی تحلیل کنیم می‌توانیم به جرم سرقت خشونت‌آمیز که از جرایم شهری است اشاره کنیم که با توجه به این امر که در این محله یا مکان شهری اتفاق بیافتند یا مکان دیگری کیفیت آن متفاوت خواهد بود. در سایر جرایم شهری نیز فیزیک شهری در نوع ارتکاب بزه و شدت و خشونت آن ولو به صورت غیرمستقیم تأثیر دارد.

۲-۳-۳- جرایم آپارتمانی و جرایم محلی

برحسب تحقیقات دامنه داری که در دو سال اخیر به عمل آمده معلوم گردیده است که زندگی در طبقات بالای ساختمان، یعنی از طبقه ششم به بالا در ارتکاب جرایم و خشونت بسیار مؤثر است. کسانی که در مجتمع‌های بزرگ شهری و ساختمان‌های بسیار بلند زندگی می‌کنند کمتر احساس امنیت نموده و همین احساس عدم امنیت آن‌ها را مضطرب و نگران نموده و در معرض ارتکاب خشونت قرار می‌دهد. خلاصه آن که در این ساختمان‌های بلند، به علت صرفه جویی، وسعت تمام اطاق‌ها و مکان زندگی کاملاً حساب شده و به حداقل تنزل داده شده است. هیچ کس صاحب احتیاط یا فضای اختصاصی نیست که به تنهایی و

1- HENRY DRURY HARNESS

یا آزادانه از آن استفاده نماید. همه این امور موجب ازدیاد عصبانیت و بالتجیه ازدیاد جرم است (محسنی، ۱۳۷۵، ۵۷). جرایم آپارتمانی نیز موضوعی است که در سال‌های اخیر به‌عنوان نوعی از جرایم شهری مطرح و مورد بحث قرار گرفته است. در جرایم شهری نوعی دیگر از جرایم مطرح شده است با عنوان جرایم محلی یا محله‌ای، این جرایم بر اساس نوع و کیفیت هر محله شهری مشخص می‌شود. در این جرایم مسئله اساسی تأثیر وضعیت فرهنگی، اجتماعی و اقتصادی محله شهری در نوع جرم آن است. امروزه گرچه تحقیقات نهایی تأثیر دقیق هر یک از انواع مسکن (خانه شخصی، آپارتمان نشینی و غیره) در وقوع جرایم مشخص نگردیده است. اما اکنون جرایم آپارتمان‌ها و جرایم محلی امری است که در مباحث جرم‌شناسی مبحث جداگانه یافته است. شایسته است به این نکته اشاره شود که وضعیت آپارتمان‌ها و محلات و حتی تعداد طبقات محلات کیفیت و وضعیت ظاهری آپارتمان و محلات و حتی تعداد طبقات محلات، کیفیت و وضعیت ظاهری آپارتمان از لحاظ شیک بودن، سرسبز بودن و نورکافی داشتن و... عواملی است که در نوع جرایم ارتكابی در آپارتمان‌ها و محلات تأثیر دارد.

۳- مبانی نظری تحقیق

در سال ۱۹۵۰، یک سوم جمعیت جهان در شهرها زندگی می‌کردند، نیم قرن بعد، این نسبت به یک دوم افزایش یافت و در سال ۲۰۵۰ این مقدار به دو سوم افزایش خواهد یافت. تقریباً همه این افزایش، در کشورهای در حال توسعه اتفاق خواهد افتاد. در این کشورها، جمعیت شهرها و شهرک‌ها بیش از دو برابر خواهد شد. فرایند شهرنشینی در کشورهای در حال توسعه با افزایش تعداد و اندازه شهرها همراه بوده است. این افزایش جمعیت کلانشهرها موجب شکل‌گیری مسائلی چون مسکن غیررسمی، اقتصاد غیررسمی و اسکان غیررسمی در پیرامون شهرها شده است. ویژگی مشخصه این شهرک‌های غیررسمی وجود مساکن با کیفیت پایین و فقدان زیرساخت‌های کالبدی مناسب است که ساکنان این محدوده‌ها را با مشکلات متعدد روبه‌رو ساخته است. اصطلاح سکونتگاه‌های غیررسمی به مساکن غیررسمی، غیرقانونی و بدون برنامه‌ریزی شده اطلاق می‌گردد. کمبود مسکن مناسب در شهرهای رو به رشد در کنار مهاجرت‌پذیری بی‌رویه این شهرها منجر به شکل‌گیری و افزایش سکونتگاه‌های غیررسمی شده است.

۳-۱- نظریه ارتباط جرم با تراکم جمعیت

سابقه پیرامون تأثیر تراکم در رفتارهای ناهنجار اجتماعی به دهه ۱۹۲۰ میلادی باز می‌گردد که بیشتر این مطالعات در دو حوزه جامعه‌شناسی و روان‌شناسی صورت گرفته است. برخی از تحقیقات فوق نشان داده است که: میزان جنایت در محله‌های فقیرنشین و پرجمعیت نواحی مرکزی شهرها بیشتر است و به عکس در محله‌های مرفه نشین و حومه‌های کم جمعیت نرخ بزهکاری پایین‌تر است. همچنین بررسی‌ها نشان می‌دهد بین تراکم جمعیت و بزهکاری نوجوانان و جنایات بزرگسالان همبستگی زیادی وجود دارد. بین بیماری‌های روانی و تراکم جمعیت رابطه مستقیم وجود دارد. بین تراکم جمعیت و میزان خودکشی نیز ارتباط دیده شده است. مطابق این نظریه، افزایش جرم و جنایت رابطه مستقیمی با افزایش تراکم جمعیت دارد.

۳-۲- نظریه‌های بوم‌شناختی و جمعیتی

چهارچوب نظری مورد استفاده قرار گرفته در این پژوهش عمدتاً بر اساس نظریه بوم‌شناختی و جمعیت‌شناختی مکتب شیکاگو^۲ می‌باشد که توسط جامعه‌شناسانی چون پارک و برگس مطرح گردید. آن‌ها در تبیین انحرافات اجتماعی بر متغیرهایی که با پدیده شهرنشینی ارتباط داشت (نظیر زبان، قومیت، مهاجرت، حوزه‌های سکونت و تراکم جمعیت) تمرکز نمودند. جامعه‌شناسان مکتب شیکاگو را مورد بررسی قرار دادند و هدف شان درک تأثیر عوامل جمعیت‌شناختی مانند سن، بعد خانوار، تراکم و مهاجرت و عوامل بوم‌شناختی نظیر قومیت، نژاد و محل سکونت بود. آن‌ها بر بی‌سازمانی اجتماعی تأکید نموده و جرم و بزهکاری را مورد مطالعه ویژه قرار دادند. با توجه به تأکید عمده ایی که این نظریه‌ها بر مسئله تراکم جمعیت، حجم جمعیت و عوامل بوم‌شناختی و تاسی هر یک از آن‌ها بر میزان وقوع جرم و حتی نوع جرایم دارند، به روشنی می‌توان اذعان نمود که نزدیک‌ترین و مستقیم‌ترین نظریه‌ای که می‌تواند برای تبیین رابطه بین تراکم جمعیت با میزان و نوع جرم مورد استفاده قرار گیرد نظریات بوم‌شناختی و جمعیت‌شناختی مکتب شیکاگو می‌باشد.

۳-۳- نظریه‌های مبتنی بر جامعه‌شناسی شهری

جامعه‌شناسی شهری در اصطلاح کلی به معنی مطالعه جامعه‌شناختی شهرها، زندگی شهری یا شهرگرایی است. جامعه‌شناسی شهری درباره برخورد و تماس زندگی شهری در اعمال اجتماعی، روابط اجتماعی،

نهادهای اجتماعی و هر نوع ساخت اجتماعی که بر پایه اشکال شهری زندگی متکی باشد، بحث می‌کند. جامعه‌شناسی شهری مطالعه ویژه‌ای است از تأثیر انسان بر محیط طبیعی و ایجاد محیط‌های مصنوعی که عمده‌ترین آن‌ها شهرها می‌باشد (اشنایدر و کیچن، ۱۳۷۸).

مفاهیم مرتبط با جامعه‌شناسی شهری به شرح ذیل است: شهر، شهر به محلی اطلاق می‌شود که علاوه بر داشتن تراکم و تمرکز جمعیت، نیروی کار آن درگیر فعالیت کشاورزی نیست و اقتصادش مبتنی بر تجارت، تولید صنعتی و ارائه خدمات است، همچنین شهر دارای فرهنگ خاص خود در مقابل فرهنگ روستا است. شهرنشینی، شهرنشینی یعنی تغییر در نسبت جمعیت ساکن در مناطق شهری و فرایند انتقال جمعیت به شهرها که به صورت درصدی از کل جمعیت کشور که در شهرها ساکن هستند گزارش شده و آغاز و پایانی دارد. شهرگرایی، مفهوم عامی است که شامل جوانب مختلف شیوه زندگی شهری (سیاسی، اقتصادی و اجتماعی) می‌شود، به عبارتی شهرگرایی یعنی جنبه‌های روان‌شناسی اجتماعی زندگی شهری، الگوهای شخصیت شهری و انطباق رفتاری در شهر. مطالعات شهری، مفهومی عام و دربرگیرنده است و در واقع حوزه‌ای چند رشته‌ای است که مورخان، جامعه‌شناسان، جغرافی دانان، روانشناسان اجتماعی، اقتصاددانان سیاسی، مردم‌شناسان، معماران و برنامه ریزان شهری هر یک در آن نقش دارند. بسیاری از مباحث جامعه‌شناسی شهری، مبتنی بر آراء نظریه پردازان اروپایی در اواخر قرن نوزدهم و اوایل قرن بیستم بوده است، مهم‌ترین آن‌ها عبارتند از، چهار متفکر آلمانی، مارکس، زیمل، تونیس و وبر و متفکر فرانسوی دورکیم، همگی این اندیشمندان به دنبال تحلیل تغییرات ناشی از صنعتی شدن و شهرنشینی بودند که جامعه کوچک سنتی و روستایی اروپایی را متحول کرده بودند.

۴- جامعه آماری

جامعه آماری پژوهش، دوست نفر از شهروندان شهر اهواز می‌باشد که در چندین نقطه این شهر به صورت تصادفی انتخاب شدند و در مورد ارتباط بین تراکم جمعیت و جرایم در اهواز به سئوالات انتخاب شده پاسخ دادند.

۴-۱- ابزار جمع‌آوری اطلاعات

برای گردآوری داده‌ها از پرسشنامه شانزده سوالی با سئوالات بسته استفاده شده است، پرسشنامه از رایج‌ترین ابزار مورد استفاده محققان در تحقیقات پیمایشی است.

۲-۴- روش استخراج و تحلیل داده ها

با استفاده از نرم افزار SPSS به تلخیص، سنجش و تفسیر نتایج در دو سطح توصیفی و استنباطی و استفاده از فراوانی، درصد، میانگین، ضریب همبستگی، رگرسیون و آزمون اتا^۳ پرداختیم. تجزیه و تحلیل داده ها فرایندی چند مرحله ای است که طی آن داده هایی که از طریق به کارگیری ابزارهای جمع آوری در نمونه (جامعه) آماری فراهم آمده اند خلاصه، کدبندی، دسته بندی و در نهایت پردازش می شوند تا زمینه برقراری انواع تحلیل ها و ارتباطها بین این داده ها به منظور آزمون فرضیه ها فراهم آید. در این فرایندها، داده ها هم از لحاظ مفهومی و هم از جنبه تجربی پالایش می شوند و تکنیک های گوناگون آماری نقش به سزایی در استنباطها و تعمیم های بعدی دارند.

تجزیه و تحلیل اطلاعات به عنوان مرحله ای علمی از پایه های اساسی هر پژوهش علمی به شمار می رود که به وسیله آن کلیه فعالیت های پژوهش تا رسیدن به نتیجه، کنترل و هدایت می شوند. در این قسمت نیز به توصیف داده های پژوهشی و تجزیه و تحلیل داده هایی که به وسیله پرسشنامه از افراد نمونه گردآوری شده اند پرداخته خواهد شد و سپس به هر یک از فرضیات پاسخ داده می شود.

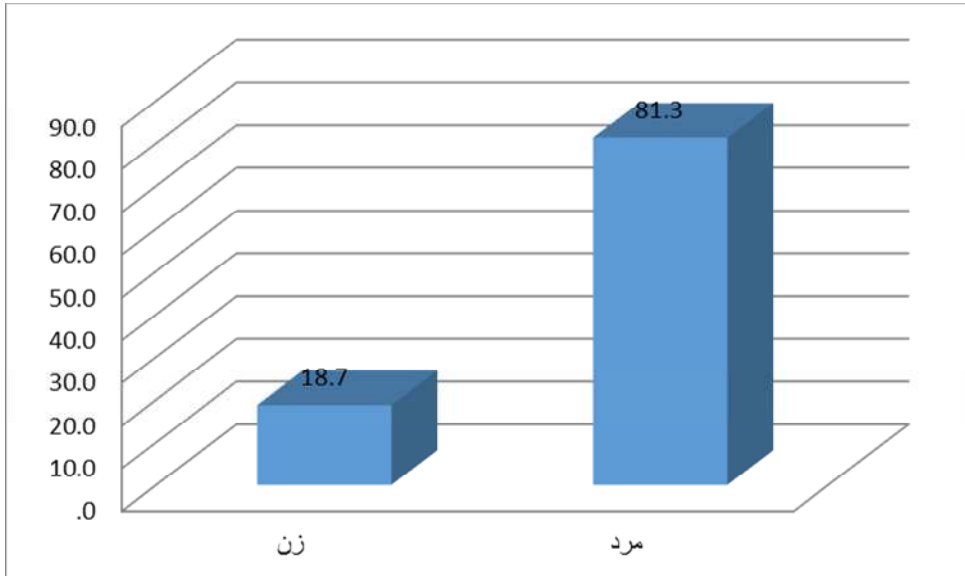
۳-۴- جداول و نمودارهای مربوط به سؤالات عمومی

۳-۴-۱- جنس

جدول یک- توزیع فراوانی مربوط به جنس

جنسیت	فراوانی	درصد فراوانی
زن	۳۸	۱۸٫۷
مرد	۱۶۲	۸۱٫۳
جمع	۲۰۰	۱۰۰٫۰

همان گونه که جدول و نمودار یک نشان می دهد، ۸۱٫۳ درصد پاسخ دهندگان مرد و ۱۸٫۷ درصد زن می باشند.



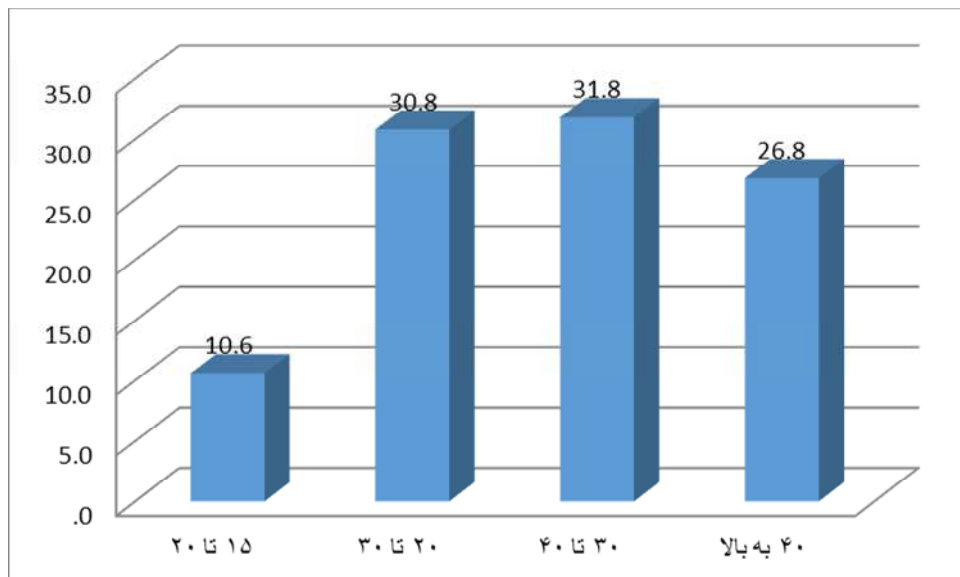
نمودار یک- نمودار میله‌ای مربوط به فراوانی جنس

۲-۴-۳- سن

جدول دو- توزیع فراوانی مربوط به سن

درصد فراوانی	فراوانی	سن
۱۰٫۶	۲۲	۱۵ تا ۲۰
۳۰٫۸	۶۱	۲۰ تا ۳۰
۳۱٫۸	۶۴	۳۰ تا ۴۰
۲۶٫۸	۵۳	۴۰ به بالا
۱۰۰٫۰	۲۰۰	جمع

با توجه به درصد فراوانی به دست آمده از جدول و نمودار شماره دو اکثر پاسخگویان متولدین بیست تا چهل سال هستند که این امر نشان می‌دهد اکثر پاسخگویان افرادی باتجربه هستند که می‌تواند در بالا بردن سطح علمی تحقیق کمک کند.



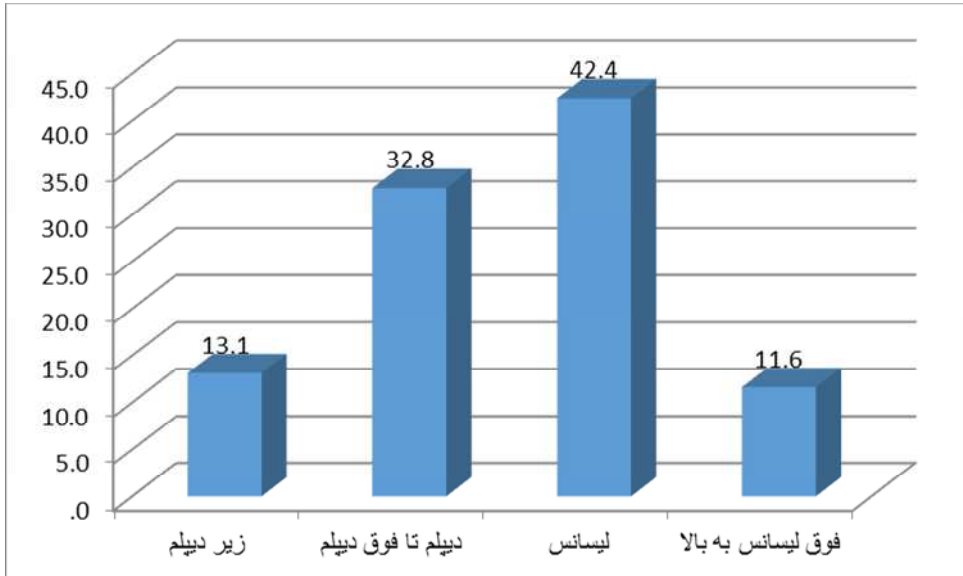
نمودار دو- نمودار میله‌ای مربوط به فراوانی سن

۳-۴-۳- تحصیلات

جدول سه- توزیع فراوانی مربوط به تحصیلات

درصد فراوانی	فراوانی	تحصیلات
۱۳,۱	۲۶	زیر دیپلم
۳۲,۸	۶۶	دیپلم تا فوق دیپلم
۴۲,۴	۸۵	لیسانس
۱۱,۶	۲۳	فوق لیسانس به بالا
۱۰۰,۰	۲۰۰	جمع

آمار به دست آمده از جدول و نمودار شماره سه نشان می‌دهد که اکثر پاسخگویان دارای تحصیلات دانشگاهی هستند و در این بین افراد دارای مدرک لیسانس از همه بیشتر هستند.



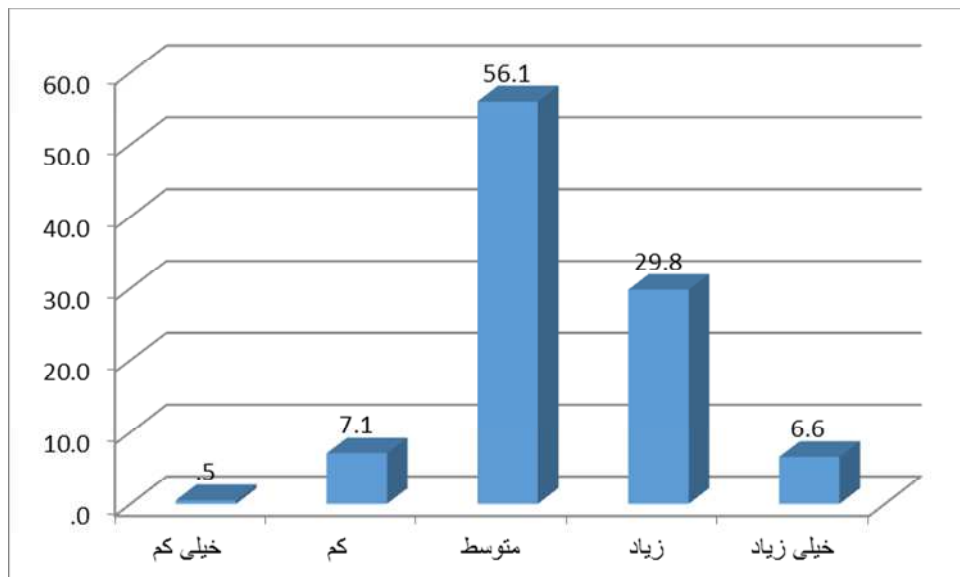
نمودار سه- نمودار میله‌ای مربوط به فراوانی تحصیلات

۴-۴- جداول و نمودارهای مربوط به سئوالات تخصصی

۴-۴-۱- شهر اهواز نسبت به مساحتش شلوغ و پرجمعیت است؟

درصد فراوانی	فراوانی	
۰.۶	۲	خیلی کم
۷.۱	۱۴	کم
۵۶.۱	۱۱۱	متوسط
۲۹.۸	۵۹	زیاد
۶.۶	۱۴	خیلی زیاد
۱۰۰.۰	۲۰۰	جمع

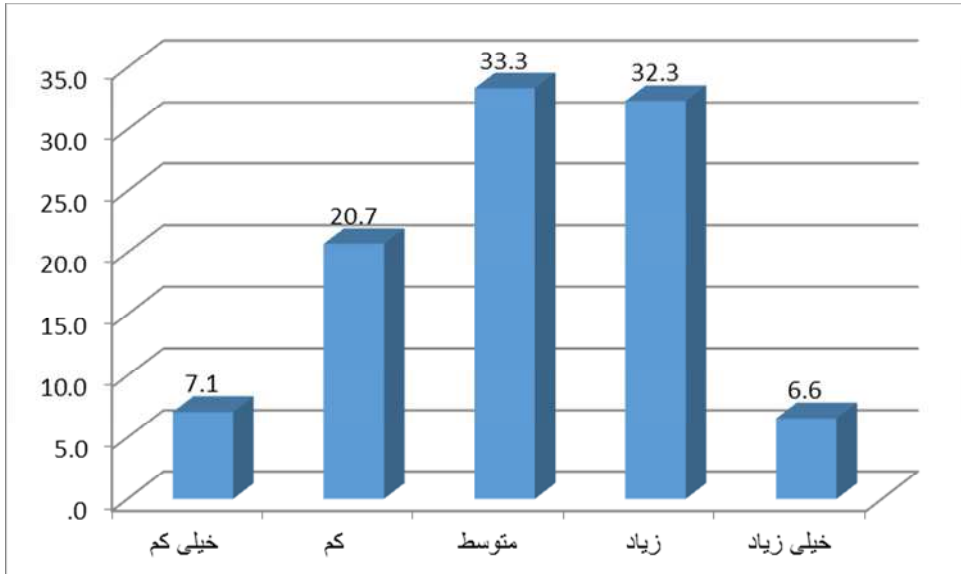
آمار به دست آمده از جدول و نمودار مربوط به این سؤال نشان می‌دهد که اکثر پاسخگویان در شهر اهواز بر این نظر و اعتقاد هستند که جمعیت شهر اهواز نسبت به مساحتش شلوغ و پرجمعیت است که این امر خود می‌تواند باعث ناهنجاری‌های اجتماعی و امکان تردد را سخت و در نهایت منجر به ناسازگاری اجتماعی و افزایش جرایم در این شهر شود.



۲-۴-۴- تواکم جمعیت شهری باعث افزایش جرایم در شهر اهواز شده است؟

درصد فراوانی	فراوانی	
۷,۱	۱۴	خیلی کم
۲۰,۷	۴۱	کم
۳۳,۳	۶۶	متوسط
۳۲,۳	۶۵	زیاد
۶,۶	۱۴	خیلی زیاد
۱۰۰,۰	۲۰۰	جمع

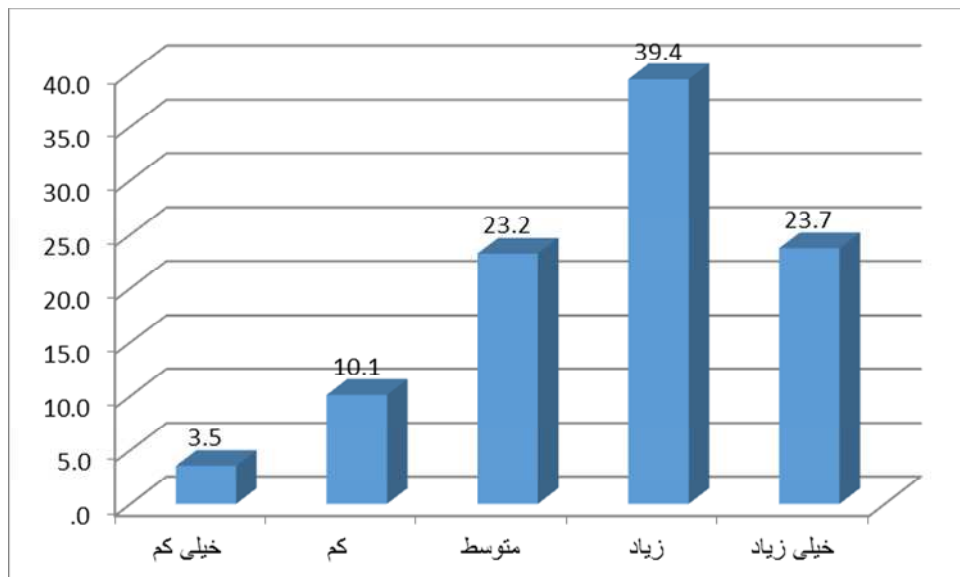
نتایج حاصل از این جدول و نمودار نشان می‌دهد که به صورت کلی و سر جمع اکثر پاسخگویان بر این اعتقاد هستند که تراکم جمعیتی باعث افزایش جرایم در شهر اهواز شده است که این امر باید مورد توجه مسئولین ذیربط به خصوص شهرداران شهر اهواز و استانداری و دیگر نهادهای دولتی قرار بگیرد.



۳-۴-۴- جمعیت روستایی زیاد اطراف شهر اهواز و مهاجرت آن‌ها به شهر باعث افزایش جمعیت شهری و جرم خیزی این شهر شده است؟

درصد فراوانی	فراوانی	
۳,۵	۷	خیلی کم
۱۰,۱	۲۰	کم
۲۳,۲	۴۶	متوسط
۳۹,۴	۷۹	زیاد
۲۳,۷	۴۸	خیلی زیاد
۱۰۰,۰	۲۰۰	جمع

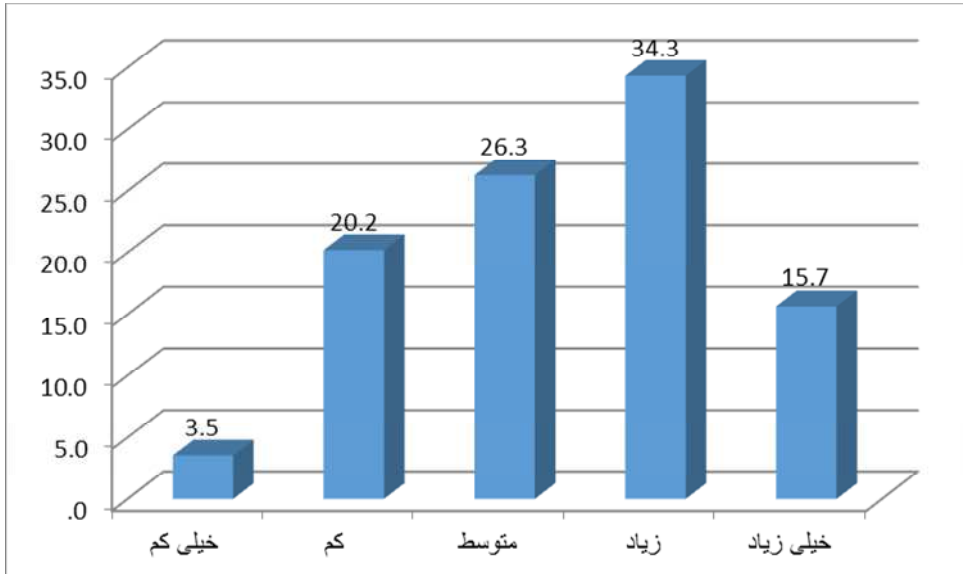
آمار به دست آمده و درصد فراوانی حاصل شده در این نمودار و جدول نشان می‌دهد که بیش از شصت درصد از پاسخگویان بر این اعتقاد هستند که مهاجرت جمعیت روستایی زیاد در یکی دو دهه اخیر به شهر اهواز باعث افزایش جمعیت شهری و در کنار آن افزایش جرایم این شهر شد که می‌توان به این نکته توجه کرد که مسئولین مسکن و شهرسازی باید با توجه به پتانسیل و ظرفیت این شهر مجوز ساخت و ساز بدهند و با همانگی با دیگر نهادهای دولتی ظرفیت شهری شهر اهواز را بررسی کنند، بعد مجوز به افراد جدیدالورود بدهند.



۴-۴-۵- شلوغی بیش از حد خیابان‌ها و فضای کم پیاده روها در شهر اهواز باعث سرقت و جیب‌بری و کیف‌قاپی می‌شود؟

درصد فراوانی	فراوانی	
۳,۵	۷	خیلی کم
۲۰,۲	۴۰	کم
۲۶,۳	۵۲	متوسط
۳۴,۳	۶۸	زیاد
۱۵,۷	۳۱	خیلی زیاد
۱۰۰,۰	۱۹۸	جمع

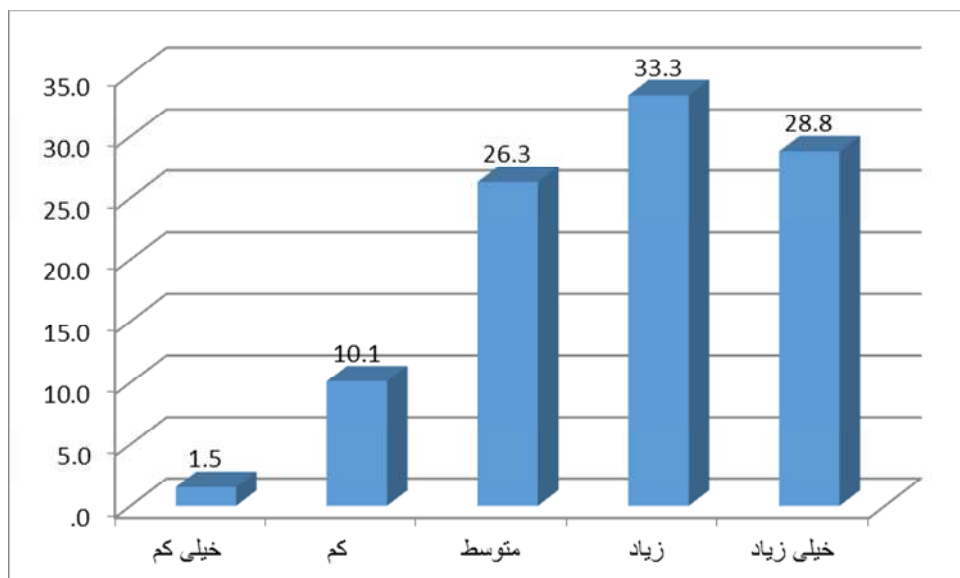
نتایج حاصل از این جدول و نمودار نشان می‌دهد که اکثر پاسخگویان بر این اعتقاد هستند که خیابان‌های اهواز و فضای کم پیاده روها باعث می‌شود که افراد سودجو و تبهکار مرتکب جرم شوند و از شلوغی خیابان‌ها استفاده کنند و اقدام به جیب‌بری و سرقت وسایل عابرین نمایند که در چنین مواردی می‌توان با پیشگیری وضعی مثل نصب دوربین مداربسته در خیابان‌ها و مکان‌های شلوغ از ارتکاب چنین جرایمی جلوگیری کرد.



۴-۴-۶- عدم تناسب عرض خیابان‌ها با حجم تردد وسایل نقلیه و تراکم جمعیتی باعث بروز بعضی از جرایم می‌شوند؟

درصد فراوانی	فراوانی	
۱,۵	۳	خیلی کم
۱۰,۱	۲۰	کم
۲۶,۳	۵۲	متوسط
۳۳,۳	۶۷	زیاد
۲۸,۸	۵۸	خیلی زیاد
۱۰۰,۰	۲۰۰	جمع

بیش از شصت درصد از پاسخگویان بیان کردند که عدم تناسب میان عرض خیابان‌ها و حجم تردد وسایل نقلیه و تراکم جمعیتی بالا در اهواز باعث ناهنجاری و ارتکاب جرایم اعم از جرایم رانندگی، خشونت‌آمیز و... ناشی از فشار حجم تردد و تراکم شدید در خیابان‌های این شهر شده است که این امر باید مورد نظر مسئولین ذیربط اعم از شهرداری اهواز، پلیس راهنمایی و رانندگی و... قرار گیرد تا تمهیدات لازم را در این زمینه انجام دهند.

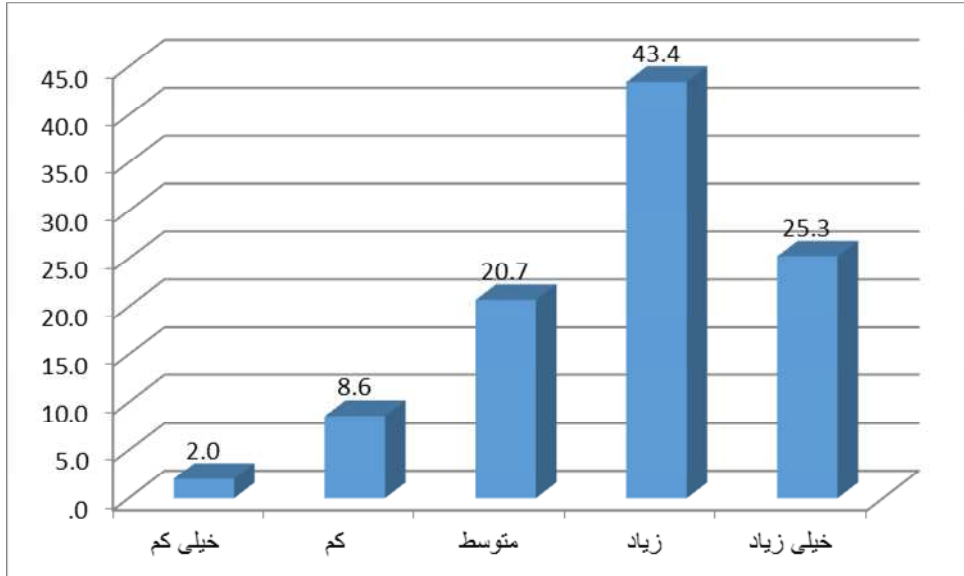


۷-۴-۴- تراکم جمعیتی زیاد شهر اهواز باعث شده محلات قدیمی و خرابه و حاشیه نشین این شهر محل اجتماع افراد ولگرد شود؟

درصد فراوانی	فراوانی	
۲,۰	۴	خیلی کم
۸,۶	۱۷	کم
۲۰,۷	۴۱	متوسط
۴۳,۴	۸۶	زیاد
۲۵,۳	۵۰	خیلی زیاد
۱۰۰,۰	۱۹۸	جمع

نتایج حاصل از جدول و نمودار این سؤال نشان می‌دهد که به بیش از شصت و هشت درصد از پاسخگویان بیان کردند که اهواز دارای محلات قدیمی، خرابه و حاشیه نشین زیادی هست که محل اجتماع افراد ولگرد شده است که چنین اجتماع هائی باعث بزهکاری افراد مخصوصاً جوانان می‌شود و در چنین جوهائی ممکن است افراد به سمت استفاده از مواد مخدر روی آورند و با آشنایی با دوستان ناباب بزهکار شوند که این موضوع می‌تواند هشدار به نیروی انتظامی باشد در جهت تأمین امنیت محله‌های

خرابه و فرسوده. همچنین شهرداری اهواز در چنین مواردی می‌تواند وارد عمل شود و با اقدامات فرهنگی خود در جهت پیشگیری اجتماعی از جرم اقدام کند.

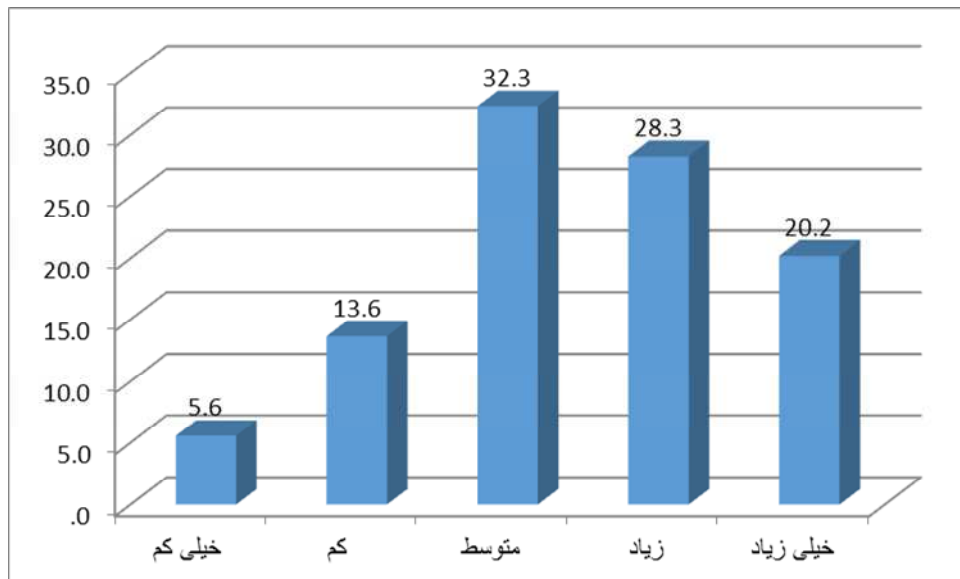


۸-۴-۴- امکان‌ات تفریحی و رفاهی شهر اهواز با توجه به تراکم جمعیت این شهر مناسب نمی‌باشند؟

درصد فراوانی	فراوانی	
۵,۶	۱۱	خیلی کم
۱۳,۶	۲۷	کم
۳۲,۳	۶۴	متوسط
۲۸,۳	۵۷	زیاد
۲۰,۲	۴۱	خیلی زیاد
۱۰۰,۰	۲۰۰	جمع

درصد فراوانی به دست آمده از نمودار و جدول این سؤال نشان می‌دهد که بیشتر پاسخگویان از نبود امکان‌ات تفریحی و رفاهی با توجه به تراکم شدید جمعیتی در شهر اهواز ناراضی هستند که این کمبود امکان‌ات با توجه به جمعیت موجود خود می‌تواند جرم ساز باشد زیرا در صورت داشتن امکان‌ات تفریحی

و رفاهی مخصوصاً برای جوانان مطمئناً آن‌ها سرگرم خواهند بود و در غیر این صورت بسیاری از آن‌ها ممکن است بر اثر بیکاری و عدم سرگرمی و از روی بازی گوشی و حتی به صورت تفریحی به سمت و سوی جرایمی که در کمین آن‌ها هستند بروند.

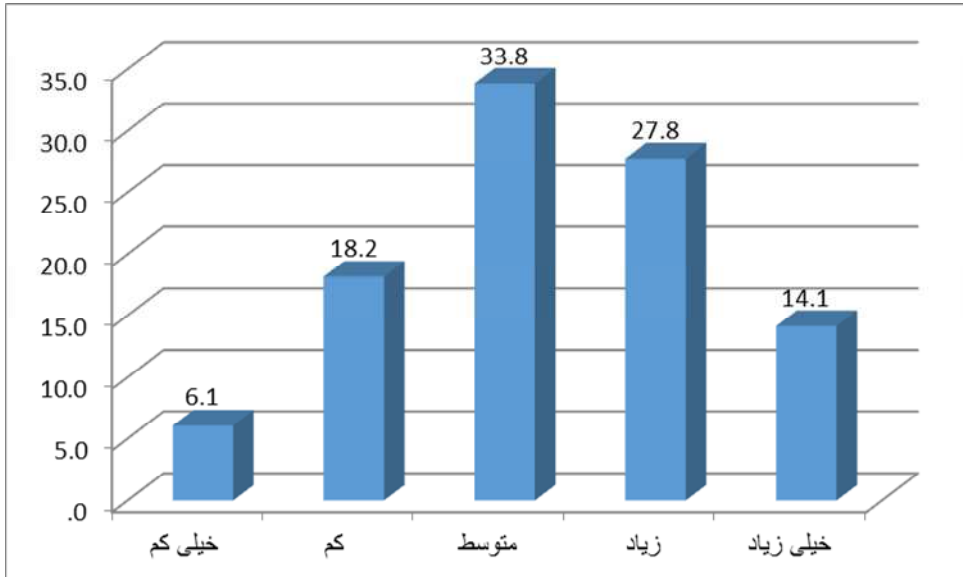


۹-۴-۴- وجود فعالیت‌های جانبی زیاد در مسیر پیاده رو، تراکم جمعیتی دلالتان و کارگران ساختمانی باعث افزایش جرایم می‌شود؟

درصد فراوانی	فراوانی	
۶,۱	۱۲	خیلی کم
۱۸,۲	۳۶	کم
۳۳,۸	۶۷	متوسط
۲۷,۸	۵۷	زیاد
۱۴,۱	۲۹	خیلی زیاد
۱۰۰,۰	۲۰۰	جمع

درصد فراوانی به دست آمده در این سؤال نشان می‌دهد که بیشتر شهروندان اهوازی بر این اعتقاد هستند که وجود فعالیت‌های جانبی زیاد در مسیر پیاده روها و اجتماع و تراکم دلالتان در اصناف مختلف و

فعالیت‌های ناشی از ساخت و ساز ساختمانی و وجود کارگران آن‌ها باعث افزایش جرایم در این شهر می‌شوند که با کنترل چنین فعالیت‌هایی می‌توان ناهنجاری‌ها و بی‌نظمی‌های ناشی از این فعالیت‌ها را به صورت محسوسی کاهش داد.

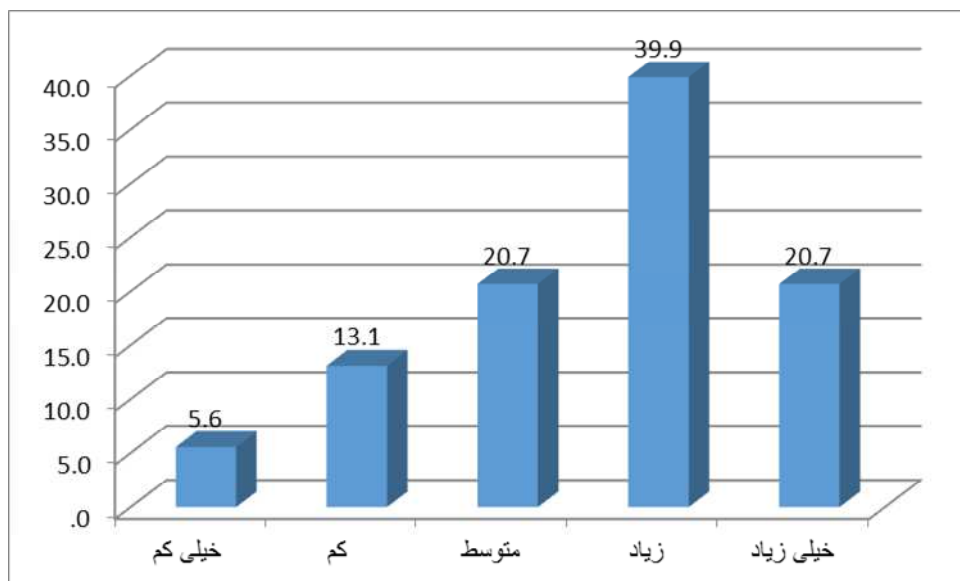


۱۰-۴-۴- تراکم شدید جمعیت در خیابان‌های اصلی و محل خرید شهر اهواز باعث افزایش جرایم در این محدوده می‌شود؟

درصد فراوانی	فراوانی	
۵,۶	۱۱	خیلی کم
۱۳,۱	۲۶	کم
۲۰,۷	۴۱	متوسط
۳۹,۹	۸۰	زیاد
۲۰,۷	۴۲	خیلی زیاد
۱۰۰,۰	۲۰۰	جمع

با توجه به آمار به دست آمده در این سؤال و این که بیشتر پاسخگویان در اهواز بر این اعتقاد هستند که تمرکز کردن فعالیت‌های مالی و اقتصادی و تراکم جمعیت ناشی از این فعالیت‌ها در یک محدوده شهر

باعث افزایش جرایم می شود و از آن جایی که بازارهای اصلی اهواز محل خرید شهروندان می باشد و بیشتر فعالیت های اقتصادی در این خیابان ها هستند نسبت به دیگر خیابان های این شهر جرم خیزتر می باشد، بنابراین باید تمهیداتی در این نوع خیابان ها بیندیشند تا آمار جرایم در این محدوده های پر رفت و آمد اهواز کاهش پیدا کند.

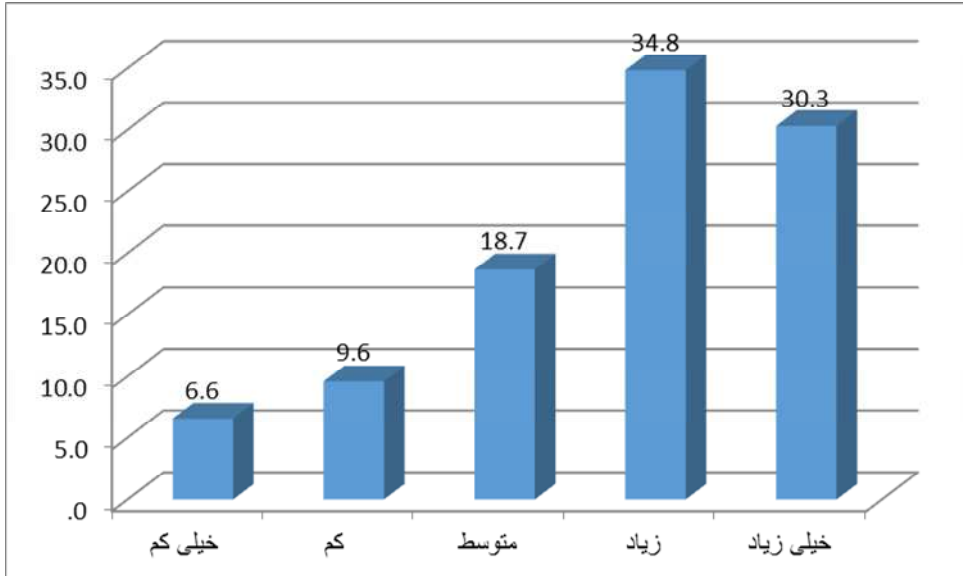


۱۱-۴-۴- فضای سبز و پارک های موجود در شهر اهواز با توجه به تراکم جمعیت موجود این شهر نامناسب می باشند؟

درصد فراوانی	فراوانی	
۶,۶	۱۳	خیلی کم
۹,۶	۱۹	کم
۱۸,۷	۳۷	متوسط
۳۴,۸	۷۰	زیاد
۳۰,۳	۶۱	خیلی زیاد
۱۰۰,۰	۲۰۰	جمع

با توجه به نتایج به دست آمده در جدول و نمودار این سؤال نشان می دهد که بیشتر پاسخگویان بر این نظر

هستند که اهواز از لحاظ فضای سبز و داشتن پارک تفریحی وضعیت نامناسبی دارد که این امر خود می‌تواند باعث افزایش جرایم شود. زیرا داشتن فضای مناسب تفریحی جهت گذراندن اوقات فراغت در یک شهر لازم و ضروری می‌باشد.

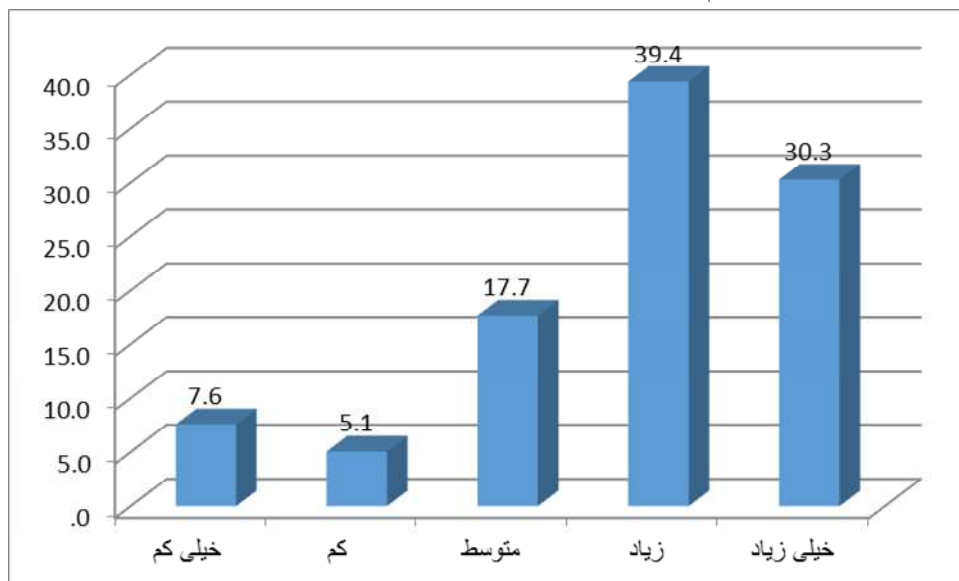


۱۲-۴-۴- در صورت عدم کنترل تراکم جمعیت در اهواز درصد تمایل به ارتکاب جرایم در این شهر بالا می‌رود؟

درصد فراوانی	فراوانی	
۷,۶	۱۵	خیلی کم
۵,۱	۱۰	کم
۱۷,۷	۳۵	متوسط
۳۹,۴	۷۸	زیاد
۳۰,۳	۶۰	خیلی زیاد
۱۰۰,۰	۱۹۸	جمع

نتایج به دست آمده در این سؤال و نمودار نشان می‌دهد که بیشتر پاسخگویان بر این نظر هستند که عدم کنترل جمعیت در اهواز و تراکم ناشی از آن باعث می‌شود که تمایل به ارتکاب جرم بیشتر شود و

همچنین فرصت ارتکاب جرم برای افراد سودجو به وجود بیاید.



نتیجه

در مورد بررسی رابطه بین متغیرهای تراکم جمعیت، مساحت جغرافیایی و جمعیت با میانگین میزان جرم روال کار بدین شیوه بود که در مرحله اول رابطه بین این سه متغیر با میانگین میزان جرم مورد سنجش قرار گرفت که در نتیجه آن بین متغیر تراکم جمعیت با میزان جرم همبستگی قوی و رابطه مستقیم معناداری حاصل گردید. همان گونه که در بخش چهارچوب نظری پژوهش نیز اشاره گردید، به دلیل سطح بالای تحرک جمعیت، میزان بالای مهاجرت، ویرانی خانه‌ها و تراکم جمعیت، بالاترین میزان جرم و بزهکاری مشاهده می‌شود. این منطقه در یک دایره سکونتگاهی در مجاورت مرکز شهر که منطقه‌ای تجاری است قرار دارد. در مقابل، آخرین دایره سکونتگاهی کلانشهر که دایره پیرامون شهر می‌باشد، با پایین‌ترین میزان جرم و بزهکاری مواجه است، عدم ثبات جمعیتی و بوم‌شناختی در منطقه انتقالی موجب تخریب توانایی کارکردهای نهادهای اجتماعی از قبیل خانواده و کنترل رفتار ساکنین می‌شود. لذا در این جا نیز به روشنی مشاهده می‌گردد که بیشترین میزان جرم در مناطقی از اهواز وقوع یافته است که دارای بالاترین میزان تراکم جمعیت بوده و همچنین از تحرک جمعیتی بیشتر و بافت قدیمی‌تر و کهنه‌تری برخوردار بوده‌اند.

محیط ساخته شده بر رفتار انسان تأثیرگذار است. از سوی دیگر، محیط می‌تواند با ایجاد فرصت برای ارتکاب جرم، مجرم را تشویق به ارتکاب جرم نماید و از طرف دیگر می‌تواند با افزایش قابلیت نظارت ساکنان بر محیط از وقوع جرم پیشگیری کند. نظریه طراحی محیطی بر این ادعا استوار است که می‌توان با طراحی درست و کاربری مناسب از فضا علاوه بر تأثیر مثبت بر کیفیت زندگی، از وقوع جرم هم پیشگیری کرد. این نظریه، با توجه به شش عنصری که می‌توان برای آن برشمرد، به دنبال این است که با بالا بردن احساس تعلق به مکان، تفکیک میان فضاهای عمومی و خصوصی، افزایش رؤیت‌پذیری و نظارت، سخت کردن آماج جرم و محدود کردن دسترسی، فرصت‌های مجرمانه را کاهش دهد، فرصت‌هایی که در هیافت مکانیکی در پیشگیری از جرم علت اصلی وقوع جرم محسوب می‌شوند. البته این نظریه مدعی این نیست که پادزهر تمام جرایم است و می‌تواند به طور کلی جرم را ریشه کن کند. بلکه این نظریه در قالب بخشی از یک سیاست جامع پیشگیری و در کنار اجرای سایر راهبردهای پیشگیری از جرم، می‌تواند از اثربخشی مطلوبی برخوردار باشد.

در این جا می‌توان بیان نمود که بایستی ابتدائاً کشورها در امور پیشگیری از جرایم شهری به تبادل تجربیات بپردازند و همچنین اجلاس‌های منطقه‌ای و مقدماتی در مورد جرایم شهری به صورت مرتب برگزار گردد که مجموع این فعالیت‌ها موجب تبادل اطلاعات مربوط به پیشگیری از جرایم شهر می‌شوند. البته در انتها بایستی به این مطلب اشاره کنیم که جرایم شهری دارای ریشه‌های عمیق اجتماعی، فرهنگی و اقتصادی است که به طور حتم نیاز به بررسی جامعه‌شناسی و جرم‌شناسانه دارد که با عنایت به مطالب مطرح شده در این تحقیق شاید بتوان به صورت سیاست‌های کلان پیشگیری آن را مطرح نمود. اما در جامعه خودمان کاستی‌های زیادی در پیشگیری از جرایم شهری وجود دارد که این مسئله با تشدید شهرگرایی و شهرنشینی و در نتیجه گسترش جرایم شهری رخ می‌نماید. شایسته است که مسئولان و دولتمردان چه آنان که در زمینه‌های مبنایی زندگی شهری مسئولیت دارند، چه مسئولانی که در پیشگیری ثانوی به برنامه‌ریزی می‌پردازند، با توجه به ابعاد ظریف سیاست‌گذاری در امر پیشگیری از جرایم شهری مراکز خاص پیشگیری از جرایم شهری را چه به صورت رسمی و چه به صورت غیررسمی تأسیس نماید و با استفاده از تحقیقات جرم‌شناسی، جامعه‌شناسی و حتی شهرسازی و مهندسی شهرسازی و معماری ابعاد خرد و کلان (سیاست‌های شهری پیشگیرانه) محیط شهری را ترسیم نمایند.

اکثر پاسخگویان در این پژوهش بر این نظر و اعتقاد هستند که جمعیت اهواز نسبت به مساحتش

شلوغ و پرجمعیت است که این امر خود می‌تواند باعث ناهنجاری‌های اجتماعی و امکان تردد را سخت و در نهایت منجر به ناسازگاری اجتماعی و افزایش جرایم در این شهر بشود. به صورت کلی اکثر پاسخگویان بر این اعتقاد هستند که تراکم جمعیتی باعث افزایش جرایم در اهواز شده است که این امر باید مورد توجه مسئولین ذیربط به خصوص شهرداری اهواز و استانداری و دیگر نهادهای دولتی قرار بگیرد. آمار به دست آمده نشان می‌دهد که بیش از شصت درصد از پاسخگویان بر این اعتقاد هستند که مهاجرت جمعیت روستایی زیاد در یکی دو دهه اخیر به اهواز باعث افزایش جمعیت شهری و در کنار آن افزایش جرایم این شهر شده که می‌توان به این نکته توجه کرد که مسئولین مسکن و شهرسازی باید با توجه به پتانسیل و ظرفیت این شهر مجوز ساخت و ساز بدهند و با همانگی با دیگر نهادهای دولتی ظرفیت شهری اهواز را بررسی بکنند بعد مجوز به افراد جدیدالورود بدهند. اکثر پاسخگویان بر این اعتقاد هستند که خیابان‌های شهر اهواز و فضای کم پیاده روها باعث می‌شود که افراد سودجو و تبهکار مرتکب جرم بشوند و از شلوغی خیابان‌ها استفاده بکنند و اقدام به جیب‌بری و سرقت وسایل عابرین نمایند که در چنین مواردی می‌توان با پیشگیری وضعی مثل نصب دوربین مدار بسته در خیابان‌ها و مکان‌های شلوغ از ارتکاب چنین جرایمی جلوگیری کرد.

بیش از شصت درصد از پاسخگویان بیان کردند که عدم تناسب میان عرض خیابان‌ها و حجم تردد وسایل نقلیه و تراکم جمعیتی بالا در اهواز باعث ناهنجاری و ارتکاب جرایم اعم از جرایم رانندگی و... ناشی از فشار حجم تردد و تراکم شدید در خیابان‌های این شهر شده است که این امر باید مورد نظر مسئولین ذیربط اعم از شهرداری اهواز، پلیس راهنمایی و رانندگی و... قرار بگیرد تا تمهیدات لازم را در این زمینه انجام بدهند. بیش از شصت و هشت درصد از پاسخگویان بیان کردند که اهواز دارای محلات قدیمی، خرابه و حاشیه نشین زیادی است که محل اجتماع افراد ولگرد شده که چنین اجتماع هائی باعث بزهکاری افراد مخصوصاً جوانان می‌شود و در چنین جوهائی ممکن است افراد به سمت استفاده از مواد مخدر روی آورند و با آشنایی با دوستان ناباب بزهکار بشوند. همچنین بیشتر پاسخگویان از نبود امکانات تفریحی و رفاهی با توجه به تراکم شدید جمعیتی در اهواز ناراضی هستند که این کمبود امکانات با توجه به جمعیت موجود خود می‌تواند جرم ساز باشد زیرا در صورت داشتن امکانات تفریحی و رفاهی مخصوصاً برای جوانان مطمئناً آن‌ها سرگرم خواهند بود و در غیر این صورت بسیاری از آن‌ها ممکن است بر اثر بیکاری و عدم سرگرمی و از روی بازی‌گوشی و حتی به

صورت تفریحی به سمت سوی جرایمی که در کمین آن‌ها هستند بروند. بیشتر شهروندان اهوازی بر این اعتقاد هستند که وجود فعالیت‌های جانبی زیاد در مسیر پیاده روها و اجتماع و تراکم دلالتان در اصناف مختلف و فعالیت‌های ناشی از ساخت و ساز ساختمانی و وجود کارگران آن‌ها باعث افزایش جرایم در این شهر می‌شوند که با کنترل چنین فعالیت‌هایی می‌توان از ناهنجاری‌ها و بی‌نظمی‌های ناشی از این فعالیت‌ها را به صورت محسوسی کاهش داد، با توجه به آمار به دست آمده بیشتر پاسخگویان در اهواز بر این اعتقاد هستند که تمرکز کردن فعالیت‌های مالی و اقتصادی و تراکم جمعیت ناشی از این فعالیت‌ها در یک محدوده شهر باعث افزایش جرایم می‌شود. بیشتر شهروندان اهوازی بر این نظر هستند که عدم کنترل جمعیت در شهر اهواز و تراکم ناشی از آن باعث می‌شود که تمایل به ارتکاب جرم بیشتر شود و همچنین فرصت ارتکاب جرم برای افراد سودجو به وجود بیاید.

ملاحظات اخلاقی: موارد مربوط به اخلاق در پژوهش و نیز امانتداری در استناد به متون و ارجاعات مقاله تماماً رعایت گردیده است.

تعارض منافع: تعارض منافع در این مقاله وجود ندارد.

تأمین اعتبار پژوهش: این پژوهش بدون تأمین اعتبار مالی نگارش یافته است.

منابع

- شنایدر، ریچارد و کیچن، تد، ۱۳۸۷، **برنامه‌ریزی (شهری) برای پیشگیری از جرم**، ترجمه فرزانه سجودی، چاپ اول، تهران، انتشارات میزان.
- پرادل، ژان، ۱۳۷۰، **تاریخ اندیشه‌های کیفری**، ترجمه علی حسین نجفی ابرندآبادی، تهران، انتشارات دانشگاه شهید بهشتی.
- فیض، علیرضا، ۱۳۶۹، **تطبیق در حقوق جزای اسلام**، تهران، انتشارات امیرکبیر.
- دانش، تاج‌زمان، ۱۳۷۶، **حقوق زندانیان و علم زندان‌ها**، تهران، انتشارات دانشگاه تهران.
- صدیق سروسستانی، رحمت‌الله، ۱۳۸۳، **آسیب‌شناسی اجتماعی (جامعه‌شناسی انحرافات اجتماعی)**، تهران، انتشارات سمت.
- عزیزی، محمد مهدی، ۱۳۷۹، **اصول و معیارهای تعیین تراکم شهری**، تهران، انتشارات دانشگاه تهران.

- نجفی ابرندآبادی، علی حسین و هاشم بیگی، حمید، ۱۳۷۷، **دانشنامه جرم‌شناسی**، تهران، انتشارات دانشگاه شهید بهشتی.
- مفرحی، حسین و خلیق، عباسعلی، ۱۳۷۶، **مالکیت و طرح شهری**، چاپ اول، تهران، انتشارات مرسل.
- ای کلارک، جان، ۱۳۷۷، **اصول و مبانی جغرافیای جمعیت**، ترجمه مسعود مهدوی، تهران، انتشارات قومس.
- محسنی، مرتضی، ۱۳۷۵، **پدیده جنایی**، چاپ اول، تهران، انتشارات گنج دانش.
- هراندو، گومز بواندیا، ۱۳۸۰، **جرایم شهری، گرایش‌ها و روش‌های مقابله با آن‌ها**، ترجمه فاطمه گیوه چیان، تهران، انتشارات دفتر پژوهش‌های فرهنگی.