

## آشنایی و تحلیل باغ‌های تاریخی روستایی ایران

علی علایی \*

۱۳۹۲/۱۲/۰۴

تاریخ دریافت مقاله:

۱۳۹۳/۰۵/۰۵

تاریخ پذیرش مقاله:

### چکیده

این مقاله ضمن شناسایی و معرفی باغ‌های تاریخی روستایی ایران، تلاش می‌نماید ویژگی‌های این باغ‌ها را ارائه و آن‌ها را مورد بحث و بررسی قرار دهد. روش تحقیق در این مقاله عمدتاً مبتنی بر مراجعه به مصادیق بوده است. در کنار این شیوه از منابع مکتوب مرتبط نیز جهت تکمیل اطلاعات مورد نیاز استفاده شده است. در ابتدای مقاله فهرستی از بیش از شصت باغ تاریخی روستایی (خانی) که از نقاط مختلف ایران شناسایی شده‌اند ارائه و ضمن تعیین موقعیت و قدمت این باغ‌ها، اطلاعات کلی کالبدی شامل مساحت، شیب و طرح و سازماندهی فضایی آن‌ها تبیین می‌گردد. در ادامه هفت نمونه از این مصادیق شامل باغ‌های افضلیان گناباد، سرهنگ آباد زواره، طاباغباغی خوی، علی آباد بجنورد، نوری کرمان، نشاط نیشابور و صدری تفت به تفصیل بیشتر معرفی و ویژگی‌های معماری آن‌ها مورد توجه قرار می‌گیرند.

در این بررسی مشخص گردیده است که از یک طرف فراوانی و از طرف دیگر شرایط وضع موجود این باغ‌ها از نظر سلامت و امکان تشخیص جزئیات، آن‌ها را مستعد بررسی‌ها و مطالعات جدی‌تر می‌نماید. بررسی این باغ‌ها نشان داد که طرح آن‌ها از نقطه نظر الگو و سازماندهی فضایی واجد تنوع فراوان است، در این میان هم الگوهای مشابه باغ‌های تاریخی شهری و مشهور ایران مشاهده گردید و هم الگوهای بعید و کمتر شناخته شده در میان آن‌ها یافت شد. مجموعه این یافته‌ها اهمیت پژوهش در حوزه باغ‌های روستایی را هم به جهت شناخت بهتر و بیشتر از انواع مصادیق باغ‌ها که کمتر شناخته شده هستند و هم به دلیل امکان شناخت بهتر و بیشتر از مصادیق مشابه باغ‌های مشهور ایرانی که امروزه در دسترس نیستند، دو چندان می‌کند. شرایط موقعیت مکانی این باغ‌ها نیز در کنار روستاها یا زیستگاه‌های مناطق مختلف حاوی پیام‌های آموزنده‌ای از قبیل دوام و بقا و زندگی مستمر آن‌ها است. در انتها نگارنده ضمن طرح سؤالاتی جهت تحقیقات آینده اهمیت مطالعه و تحقیق در خصوص این مصادیق معماری ایرانی را بیش از پیش مورد تأکید قرار می‌دهد.

واژگان کلیدی: باغ، باغ تاریخی، باغ ایرانی، باغ روستایی، باغ خانی، معماری روستایی، معماری.

## مقدمه

باغ‌های تاریخی ایران از گذشته‌های دور مورد توجه بازدیدکنندگان آن‌ها بوده اند<sup>۱</sup>. پژوهش در این زمینه نیز حداقل از زمان مطالعه آثار معماری گذشته ایران مورد توجه محققین و تاریخ‌شناسان هنر و معماری ایران و جهان قرار گرفته است<sup>۲</sup>.

منبع اصلی پژوهش محققین معماری خصوصاً محققین باغ ایرانی عمدتاً بر پایه مراجعه به مصادیق به صورت حضوری یا غیر حضوری بوده است<sup>۳</sup>. نکته قابل توجه در این خصوص مراجعه نسبتاً یکسان اکثر محققین به مصادیق مشابه از باغ‌های ایرانی است. باغ‌هایی همچون فین کاشان، چهلستون و هشت بهشت اصفهان یا باغ‌های ارم و جهان نمای شیراز در اکثر کتب و مقالات مرتبط با باغ ایرانی مورد مثال قرار گرفته‌اند. اکثر این باغ‌ها در محدوده داخل یا حاشیه شهرهای مهم قرار گرفته‌اند. اما بسیاری از مصادیق باغ‌سازی ایرانی مغفول و از دید پژوهشگران پنهان مانده‌اند. باغ‌هایی که هنوز آثار باقیمانده قابل مطالعه‌ای داشته و برخی از آن‌ها از نمونه‌های جالب باغ‌سازی گذشته ایران بوده‌اند که در صورت عدم توجه به آثار باقیمانده، آن‌ها نیز کلاً از بین خواهند رفت. این باغ‌های تاریخی عمدتاً در بیرون از شهرها یا شهرستان‌ها یا روستاها و یا محلات و حتی در میانه دشت‌ها یا بیابان‌ها و در اقصی نقاط مختلف ایران پراکنده اند و به دلیل عدم شناخت و نگهداری از آن‌ها ممکن است به تدریج از میان رفته و یا دستخوش تغییرات اساسی گردند. شناسایی و معرفی این باغ‌ها به جامعه علمی کشور می‌تواند ضمن ایجاد زمینه شناخت بهتر باغ‌های تاریخی ایرانی و یا معماری ایرانی از احتمال اضمحلال تدریجی آن‌ها نیز جلوگیری بعمل آورد.

گرچه بسیاری از باغ‌های تاریخی ایران در هنگام ساخت در حاشیه و بیرون شهرها ساخته شده‌اند اما

امروزه به دلیل رشد شهرها، امروزه در میانه آن‌ها قرار گرفته‌اند. البته بسیاری از این باغ‌ها به همین دلیل یا کلاً از بین رفته یا بخشی از بستر خود را از دست داده‌اند همچون باغ‌های خسرو آباد سنندج یا ارم شیراز. برخی نیز اتفاقاً به دلیل رشد شهر و توجه به آن‌ها مورد رونق قرار گرفته و از تخریب آن‌ها جلوگیری بعمل آمده است.

اما باغ‌هایی که قرار است در این مقاله مورد توجه قرار گیرند هنوز در بیرون شهرها، روستاها یا شهرستان‌های کوچک قرار دارند. اصولاً این باغ‌ها در کنار یا حاشیه شهرها ساخته نشده بوده‌اند که امروزه شاهد احاطه آن‌ها توسط توسعه شهرها باشیم، بلکه از ابتدا در روستاها قرار داشته‌اند. از میان انواع باغ‌های خارج از شهرها که برخی متعلق به شاه یا خانواده وی بوده‌اند، این مقاله تنها به باغ‌های تاریخی روستایی خانی خواهد پرداخت. جهت جلوگیری از تطویل جملات در مقاله از این به بعد از عبارت "باغ‌های روستایی" به جای عبارت "باغ‌های تاریخی روستایی خانی" استفاده خواهد شد.

## روش تحقیق

روش تحقیق در این مقاله عمدتاً مبتنی بر مراجعه به مصادیق بوده است. این مراجعه یا از طریق مسیرهای اطلاع‌رسانی مجازی یا مراجعه مستقیم صورت گرفته است. بدین ترتیب اکثر مطالب مقاله براساس برداشت اطلاعات از شرایط فعلی باغ‌ها و تجزیه و تحلیل آن‌ها تدوین گردیده است. در کنار این روش منابع مکتوب مرتبط نیز جهت تکمیل اطلاعات مورد نیاز مورد مطالعه قرار گرفته‌اند. غیر از برخی منابع مکتوب محدود که به صوت خاص به موضوع باغ‌های روستایی در برخی مناطق ایران پرداخته‌اند (و در متن مقاله به آن‌ها اشاره گردیده)، اکثر منابع معطوف به پرونده ثبتی آثار بوده است. به علاوه برخی منابع عمومی دیگر راجع به باغ‌سازی ایرانی نیز مورد استفاده قرار گرفته‌اند.

## معرفی

گرچه مطالعات پراکنده‌ای راجع به برخی از باغ‌های روستایی ایران همچون باغ پهلوانپور مهریز، باغ خان یزد یا باغ‌های شهر بیرجند و پیرامون آن<sup>۴</sup> صورت گرفته اما هنوز بسیاری از این باغ‌های تاریخی و با ارزش ناشناخته مانده‌اند و اصولاً مطالعه متمرکزی تحت عنوان باغ‌های تاریخی خانی (روستایی) ایران صورت نگرفته است، لذا هدف از این مقاله سوق دادن توجه محققین به اهمیت این باغ‌ها به‌عنوان یکی از انواع مصادیق باغ‌های تاریخی ایرانی و با ارزش جهت مطالعه و تحقیق است.

باغ‌های روستایی باغ‌هایی هستند که در محدوده روستاهای ایران قرار داشته و تنها به قصد باغبانی ساخته نشده‌اند. وجه مشترک دیگر این باغ‌ها تعلق آن‌ها به خوانین محلی است. این باغ‌ها در میان اهالی روستا و یا حتی مناطق اطراف معروف و شناخته شده می‌باشند و توسط خوانین، بزرگان یا متمولین محلی به قصد محل زندگی یا تفرج ساخته شده‌اند. عمده فضای این باغ‌ها به‌صورت محوطه باز بوده و معمولاً این محوطه نیز از حدود مشخصی برخوردار است، به گونه‌ای که به‌راحتی از محیط اطراف قابل تمایز هستند. به‌علاوه این باغ‌ها حداقل واجد عمارتی در درون یا حاشیه خود بوده یا هستند.

با توجه به رشد روزافزون شهرها متأسفانه بسیاری از باغ‌های تاریخی درون یا حاشیه شهرها از میان رفته‌اند که این موضوع تا حدود زیادی در مورد باغ‌های خانی (روستایی) هنوز به‌وقوع نپیوسته است، به‌علاوه تغییرات اندک درون آن‌ها تا این زمان موجبات امکان درک فضای واقعی باغ‌های تاریخی را هنوز فراهم می‌آورد. لذا با مراجعه به این باغ‌ها می‌توان به بسیاری از زوایای پنهان شناخت باغ‌های تاریخی ایرانی پی برد و مهم‌تر اینکه از درک فضایی حضور در این باغ‌ها نیز بهره برد.

متأسفانه بسیاری از این باغ‌ها تاکنون شناسایی نشده و حتی از حدود تعداد آن‌ها نیز اطلاعی در دست نیست. فهرستی از اسامی باغ‌های تاریخی ایران در کنار دیگر باغ‌های اسلامی منطقه خاورمیانه توسط زنگاری<sup>۵</sup> (۲۰۰۶) ارائه گردیده است، که تعداد اندکی از باغ‌های روستایی را شامل می‌گردد. فهرست دیگری نیز در مقاله‌ای برای کنفرانس ایفلا ارائه گردیده است (علایی، ۲۰۱۰). فهرست اشاره شده به معرفی (عنوان) حدود ۱۵۰ باغ تاریخی در محدوده ایران می‌پردازد که بخش کوچکی از آن‌ها را باغ‌های روستایی تشکیل می‌دهند. در این مقاله ضمن استفاده از دو فهرست فوق، باغ‌های دیگری نیز از منابع دیگر شناسایی شده‌اند. بدین ترتیب در ابتدای مقاله فهرستی از بیش از شصت باغ تاریخی روستایی که توسط نگارنده از منابع مختلف شناسایی شده ارائه خواهد گردید (جدول ۱)<sup>۶</sup> تا خوانندگان محترم ضمن توجه به ناشناخته بودن اکثر آن‌ها از حدود فراوانی این باغ‌ها نیز مطلع گردند. این فهرست شامل باغ‌هایی که در حال حاضر در درون شهرهای کوچک یا شهرستان‌ها واقعند و یا باغ‌های روستایی متعلق به شاهان یا سلاطین نمی‌شود<sup>۷</sup>. نگارنده کلیه باغ‌های فوق را از طریق استفاده از تصاویر هوایی گوگل<sup>۸</sup> شناسایی و یا شخصاً بازدید نموده است. متأسفانه در مراجع مختلف مطالعات معماری ایران خصوصاً مطالعه باغ ایرانی اشاره‌ای به این باغ‌ها نگردیده و این در حالی است که اکثر آن‌ها هنوز پابرجا و بسیاری هنوز مورد استفاده هستند. از طرف دیگر، روشن است که فهرست فوق تنها بخش کوچکی از باغ‌های تاریخ روستایی در ایران را معرفی نموده و تعداد این باغ‌ها بسیار بیش از این و شاید به شمار تعداد روستاهای مهم ایران باشد. البته روشن است که این مقاله نیز ادعای معرفی همه باغ‌های روستایی ایران را ندارد.

نکات اشاره شده به وضوح به زمینه بکر تحقیق در مورد باغ‌های روستایی ایران چه در شناسایی و چه تحلیل آن‌ها اشاره دارد.

جدول ۱ فهرستی از شصت و چهار باغ تاریخی روستایی<sup>۹</sup> موجود و قابل شناسایی در پهنه ایران را به همراه برخی ویژگی‌های عمومی آن‌ها شامل موقعیت و

فاصله از نزدیک‌ترین شهر، حدود قدمت اولیه، مساحت، شیب، طرح و سازماندهی کلی و نیز شماره ثبت آثار ملی ایران (در صورتی که ثبت شده باشند) ارائه می‌نماید.

فهرست فوق از منابع مختلفی که در پانوشته آمده شناسایی و جمع‌آوری گردیده است.<sup>۱۰</sup>

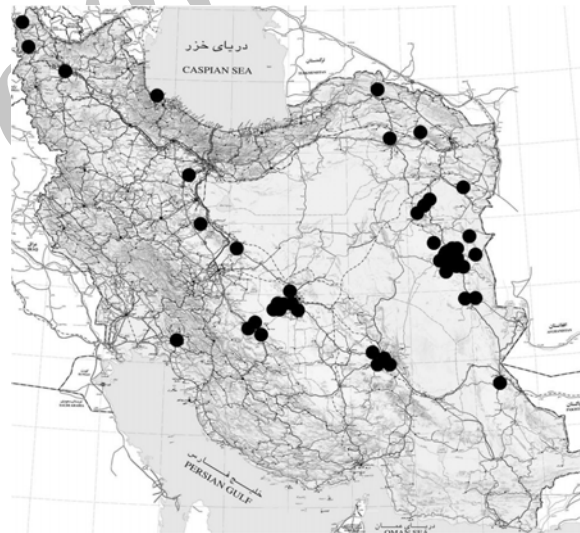
نام	محل (روستا / شهرستان)	فاصله تا نزدیک‌ترین شهر <sup>۱۱</sup>	قدمت اولیه	مساحت (هکتار) <sup>۱۲</sup>	شیب <sup>۱۳</sup>	طرح و سازماندهی <sup>۱۴</sup>	ثبت <sup>۱۵</sup>
۱	آقا	محن آباد	۲۰ کیلومتری جنوب کرمان	فاجار	۱/۳	مستطیل با گوشک انتهایی	۱۱۶۰۰
۲	احمدآباد	احمدآباد	۳۵ کیلومتری شمال نهبندان	پهلوی اول	۳	مربع با اندرونی خارج از آن	---
۳	اسکویی	ابارشل	۳ کیلومتری غرب سبزواری	فاجار	۴/۴	مستطیل با گوشک میانی	۴۵۷۲
۴	امیدوار	اسفندآباد	۲۶ کیلومتری جنوب شرقی ایرکوه	پهلوی اول	۲/۲	مستطیل با گوشک ابتدا	۲۳۸۱۹
۵	امیرآباد	امیرآباد	۵ کیلومتری غرب بیرجند	فاجار	۷/۷	مستطیل با گوشک انتها	۱۹۶۹
۶	ایوان کیف	ایوان کیف	دو کیلومتری جنوب غربی بیرجند	فاجار	۱	مستطیل با گوشک انتها و کنار	---
۷	باغچه جوق	باغچه جوق	۸ کیلومتری شرق ماکو	فاجار	۱	مجموعه، باغ اصلی مستطیل با بناهای کناری	۱۷۳۹
۸	بهرمان	اسفهرود	۱۰ کیلومتری جنوب شرقی بیرجند	پهلوی اول	۱/۶	مستطیل ناقص گوشک کناری	---
۹	بهاگرد	بهاگرد	۱۵ کیلومتری جنوب شرقی بیرجند	فاجار	۴/۳	مستطیل با گوشک انتها	۲۳۶۷
۱۰	بیدخت	بیدخت	یک کیلومتری حومه جنوبی بیرجند	فاجار	۲/۱	مستطیل نامنظم گوشک انتها	---
۱۱	پهلوانپور	مزورآباد	چهار کیلومتری جنوب شرقی مهریز	فاجار	۲/۳	مستطیل با گوشک میانی	۶۳۳۴
۱۲	چشمه بلقیس	جرام	۲۰ کیلومتری جنوب شرقی دهدشت	اوائل اسلام	۴/۵	دوزنقه نامنظم	۶۲۸۸
۱۳	چوکام	چوکام	۷ کیلومتری شمال رشت	فاجار	۱۱	دوزنقه نامنظم	۱۳۲۲۷
۱۴	حاجی آباد	حومه بیرجند	۸ کیلومتری شرقی بیرجند	فاجار	۳/۳	مستطیل با گوشک انتها	۱۸۹۰
۱۵	حاجی آباد	حومه فتح آباد	۲۲ کیلومتری شمال شرق فردوس	---	۶	مستطیل نامنظم گوشک انتها	---
۱۶	حجت آبادوزیر	رستاق	۳۵ کیلومتری شمال غربی یزد	فاجار	۲	مربع با گوشک ابتدا و انتها	۱۸۲۷
۱۷	حسن آباد	بهاگرد	۱۵ کیلومتری جنوب شرقی بیرجند	---	۱/۷	مستطیل با گوشک انتهایی	---
۱۸	حسین آباد	حسین آباد	۲۵ کیلومتری شمال نهبندان	پهلوی اول	۸/۹	مربع با گوشک ابتدایی	---
۱۹	حسین آباد	نوفرست	۲۵ کیلومتری جنوب شرقی بیرجند	---	۱/۴	مستطیل با گوشک انتها	---
۲۰	حسینی نسب	لنگر	۳۰ کیلومتری جنوب کرمان	---	۱/۷	مستطیل با گوشک انتها	---
۲۱	حق جو	بهاگرد	۱۵ کیلومتری جنوب شرقی بیرجند	---	۲	مستطیل با گوشک انتها	---
۲۲	حیدرآباد	حومه شمالی مود	۳۰ کیلومتری جنوب شرقی بیرجند	فاجار	۱/۸	مستطیل با گوشک انتها	---
۲۳	خان	حومه یزد	۷ کیلومتری جنوب غربی یزد	فاجار	۶/۳	مستطیل با گوشک میانی و کناری	۳۸۰۶
۲۴	خزیمه	بهاگرد	۱۵ کیلومتری جنوب شرقی بیرجند	---	۲/۲	مستطیل با گوشک انتها حیاط دار	---
۲۵	خوسف	حومه خوسف	۲ کیلومتری شمال غرب خوسف	---	۲	مستطیل با گوشک های کناری	---
۲۶	خوشینه	خوشینه	۲۸ کیلومتری شمال شرقی بیرجند	---	۱	مستطیل ناقص گوشک انتهایی	---
۲۷	رزاق زاده	رزاق زاده	۹ کیلومتری جنوب زاهدان	پهلوی اول	۱۰/۵	مستطیل با گوشک انتها	۱۴۹۹۰
۲۸	سپهری	بهان	۲۰ کیلومتری جنوب شرقی بیرجند	پهلوی اول	۱/۲	مستطیل با گوشک انتها	---
۲۹	سراسیاب	سراسیاب فرسنگی	۵ کیلومتری شمال شرقی کرمان	سلجوقیان	۳/۷	مستطیل با گوشک انتها	---
۳۰	سرآب	سرآب	یک کیلومتری حومه جنوبی بیرجند	---	۲/۳	دوزنقه مستطیلی با گوشک انتها	---

ج ۱. فهرست تعدادی از مصادیق باغ‌های روستایی ایران (منبع نگارنده).

نام	محل (روستا / شهرستان)	فاصله تا نزدیک ترین شهر <sup>۱۱</sup>	قدمت اولیه	مساحت (هکتار) <sup>۱۲</sup>	شیب <sup>۱۳</sup>	طرح و سازماندهی <sup>۱۴</sup>	نیت <sup>۱۵</sup>
۳۱	سرای مند (افضلیان)	۳ کیلومتری شرق گناباد	تیموریان	۱/۸	٪۰/۵	مستطیل با گوشک میانی	۴۵۷۶
۳۲	سرهنگ آباد	۳۰ کیلومتری جنوب شرق زواره	قاجار	۱/۳	٪۳/۳	مستطیل با گوشک کناری، ابتدا و انتها	۱۲۷۸
۳۳	سلامه	۲۴ کیلومتری شمال غرب خواف	سلجوقیان	۷/۲	٪۵	تقریباً مربع با گوشک میانی مرتفع	۶۴۳۰
۳۴	سلطانی	دهستان فراغه ابرکوه	پهلوی اول	۰/۵	٪۰/۵	مستطیل با گوشک کناری	۲۴۴۰۸
۳۵	سید آباد	۱۵ کیلومتری جنوب شرقی بیرجند	قاجار	۳	٪۳/۵	مستطیل نامشخص گوشک انتها	۱۱۹۴۲
۳۶	شریف	۶۰ کیلومتری شمال شرق بیرجند	پهلوی اول	۲	٪۳	مستطیل کشیده نامنظم با گوشک انتها	---
۳۷	شمس آباد	۵۸ کیلومتری شمال شرق سریشه (شرق بیرجند)	پهلوی اول	۴/۹	٪۰/۵	مستطیل متوازی الاضلاع با گوشک ورودی و میانی	---
۳۸	شورابه	۲۱ کیلومتری غرب تفت	---	۷/۵	٪۲/۶	مستطیل نامنظم با گوشک انتها	---
۳۹	شوکت آباد	۶ کیلومتری شرق بیرجند	قاجار	۱۰	٪۱/۵	مستطیل با گوشک انتها و اندرونی	۲۳۶۳
۴۰	شیبانی	یک کیلومتری حومه جنوبی بیرجند	پهلوی اول	۳/۶	٪۵	مستطیل با گوشک انتها	---
۴۱	صدری	۳۴ کیلومتری غرب تفت	---	۱/۹	٪۸	مستطیل منظم با گوشک انتهایی	---
۴۲	صدری	۳۳ کیلومتری غرب تفت	اواخر قاجار	۲/۳	٪۴	مستطیل منظم با گوشک میانی جهت‌دار	۲۴۴۱۴
۴۳	طاباغاباغی	۶ کیلومتری غرب خوی	قاجار	۸/۷	٪۶/۵	مستطیل با سطوح مطبق	---
۴۴	طوغان	۲۵ کیلومتری جنوب شرق بیرجند	ایلخانیان	۰/۸	٪۵	مستطیل کت بندی شده با گوشک انتهایی (حیاط مرکزی)	---
۴۵	علم	۵۵ کیلومتری جنوب شرقی قائن (آفریز)	پهلوی اول	۱/۵	٪۱/۵	مستطیل نامنظم گوشک کناری	---
۴۶	علی آباد	۵ کیلومتری شمال بجنورد	قاجار	۵/۸	٪۵/۵	مستطیل با گوشک میانی	۴۹۵۳
۴۷	علی آباد	۶۰ کیلومتری شمال قم	قاجار	۰/۸	٪۴	مجموعه، باغ اصلی مستطیل نامشخص با گوشک ورودی و ابتدا	۲۵۸۳
۴۸	علی آباد	۲۵ کیلومتری شمال شرقی بیرجند	قاجار	۵/۵	٪۱/۵	مستطیل متوازی با گوشک انتها	۳۶۷۹
۴۹	فتح آباد	۵ کیلومتری جنوب شرق تبریز	ایلخانیان	۳/۶	٪۱/۵	مجموعه چند باغ، باغ اصلی مستطیل با گوشک ابتدایی	۲۵۱۸
۵۰	فتح آباد	۱۲ کیلومتری شمال غرب کرمان	قاجار	۰/۶	٪۰/۵	مجموعه، باغ اصلی مستطیل کشیده با گوشک ورودی انتهایی	۷۲۸۴
۵۱	فیروزآباد	۹ کیلومتری شمال ابرکوه	---	۰/۹	٪۱	مربع با گوشک میانی و ورودی	---
۵۲	کهنه	۵ کیلومتری جنوب غربی کاشان	آل بویه	۱/۷	٪۲	تقریباً مربع با گوشک میانی	۲۰۰۰۶
۵۳	گلشن	۵ کیلومتری غرب گناباد	قاجار	۱/۵	٪۱/۵	مربع با گوشک میانی	۱۳۱۷۰
۵۴	گیو	۴۰ کیلومتری جنوب شرقی خوسف	پهلوی اول	۳/۳	٪۱	مستطیل با گوشک میانی	---
۵۵	محمدآباد	۹۲ کیلومتری جنوب شرق قائن (زیرکوه)	---	۱۲	٪۳	مربع با گوشک انتها	---
۵۶	ملک آباد	۳۴ کیلومتری غرب تفت	---	۲	٪۲	مستطیل با گوشک کناری	---
۵۷	مظفری	۸ کیلومتری غرب تفت	قاجار	۲	٪۳	مستطیل با گوشک انتها	۲۴۴۱۸
۵۸	معصومیه	۲ کیلومتری غرب بیرجند	پهلوی اول	۱/۹	٪۰/۵	مجموعه چند باغ، باغ اصلی مربع با گوشک ابتدایی	۱۱۹۴۳
۵۹	منظریه	دو کیلومتری جنوب غربی بیرجند	قاجار	۱	٪۷	مستطیل نامنظم با گوشک انتها	۳۳۳۹
۶۰	مود	۳۰ کیلومتری جنوب شرقی بیرجند	زندیه	۶	٪۱/۵	مستطیل با گوشک میانی	۳۴۶۲
۶۱	نشاط	۲۲ کیلومتری غرب نیشابور	قاجار	۱۵	٪۳	مستطیل با گوشک میانی و انتهایی	۴۴۹۲
۶۲	نواب	۲۱ کیلومتری غرب تفت	---	۱/۶	٪۴	مستطیل نامنظم با گوشک انتهایی	۲۴۴۱۳
۶۳	نوبهار	یک کیلومتری جنوب غربی بیرجند	قاجار	۱	٪۲/۵	مستطیل با گوشک انتها	---
۶۴	نوری	۲۰ کیلومتری جنوب کرمان	قاجار	۰/۸	٪۳	مستطیل با گوشک انتها و ورودی	۶۴۶۶

ادامه ج ۱. فهرست تعدادی از مصادیق باغ‌های روستایی ایران (منبع نگارنده).

در تصویر ۱ سعی گردیده موقعیت باغ‌های روستایی معرفی شده در جدول ۱ بر روی نقشه ایران نمایش داده شوند. همان‌گونه که در این تصویر دیده می‌شود گرچه بیشتر باغ‌های روستایی شناسایی شده در حاشیه کویر مرکزی ایران قرار گرفته‌اند، اما مصادیقی از این باغ‌ها در نقاط دیگر ایران نیز دیده می‌شوند. تعداد قابل توجهی از باغ‌های ارائه شده در جدول ۱ (۲۲ مورد) در اطراف شهر بیرجند و تا شعاع حدود ۶۰ کیلومتری و نیز (۹ مورد) در غرب شهر یزد و تا فاصله ۵۰ کیلومتری شناسایی شده‌اند، اما مصادیق دیگری نیز در نقاط مختلف ایران همچون آذربایجان غربی و شرقی، کهگیلویه و بویر احمد، گیلان، قم، خراسان شمالی، فارس، کرمان و سیستان و بلوچستان شناسایی و معرفی شده‌اند. البته در برخی نقاط از جمله حاشیه جنوب و جنوب غربی ایران نیز تاکنون باغ روستایی شناسایی نشده است.



ت ۱. نقشه ایران و حدود موقعیت باغ‌های روستایی (منبع نگارنده).

غیر از محدود تحقیقات پراکنده و محدود، اکثر باغ‌های معرفی شده در جدول ۱ یا کاملاً ناشناخته هستند و یا تنها مطالعات مختصری در مورد آن‌ها صورت پذیرفته

است. گرچه بیش از نیمی از این باغ‌ها (۳۴ مورد) در فهرست آثار تاریخ معماری و شهرسازی ایران به ثبت رسیده‌اند، که خود قابل تقدیر بسیار است، اما هنوز اطلاعات کاملی از این آثار موجود نبوده و تا شناخت کامل از آن‌ها فاصله زیادی باقی است. به‌عنوان مثال در اغلب پرونده‌های ثبتی این آثار حتی نقشه کاملی از محوطه باغ موجود نیست. از طرف دیگر تعداد زیادی از باغ‌های معرفی شده (۳۰ مورد) در جدول ۱ تا کنون ثبت نشده‌اند. متأسفانه از این باغ‌ها غیر از تصویر هوایی اطلاع دیگری در دست نیست. حتی در بسیاری از موارد مراجعه یا تماس نگارنده با سازمان‌های مرتبط نیز کمکی ننموده است.

با مراجعه به ستون قدمت اولیه باغ‌ها در جدول ۱ مشخص می‌گردد که باغ‌های خانی (روستایی) ایران از قدمت تاریخی نسبتاً متنوعی برخوردارند. دور از انتظار نیست که اکثر این مصادیق (۲۸ مورد) متعلق به دوران قاجار باشند. البته هنگامی این تعداد قابل توجه بیشتر می‌گردد که بدانیم مصادیق شناسایی شده از دوره پهلوی اول که دوره متأخرتری نسبت به قاجار است به کمتر از نصف این تعداد (۱۵ مورد) می‌رسد. البته دوران قاجار، زمانی طولانی‌تر و حدود ۲۰۰ سال از تاریخ ایران را تشکیل می‌دهد که البته این دوران نیز خود حاوی تمایلات و سلايق متنوعی بوده است. مطالعه مصادیق این مقطع تاریخی می‌تواند طیف تغییرات این دوران را نیز پیش روی ما قرار دهد. به‌علاوه باید توجه داشت که قدمت تاریخی ۱۳ مورد باغ گمنامی که مؤلف قادر به شناسایی تاریخ آن‌ها نشده نیز احتمالاً متعلق به یکی از دوران مذکور باشد (یعنی دوره قاجار یا پهلوی اول)<sup>۱۶</sup>. اما علی‌رغم گذشت زمان طولانی و موقعیت باغ‌ها، تعدادی از مصادیق (۸ مورد) باغ‌های روستایی موجود از دوره‌های قبل از قاجار، همچون زندیه، صفویه،

در اطراف کرمان، نشاط تقی آباد در اطراف نیشابور و صدری محمدآباد در اطراف تفت (یزد) جهت تفصیل بیشتر انتخاب گردیدند.

موضوعاتی که جهت تفصیل بیشتر باغ‌ها ارائه خواهند گردید شامل مواردی چون قدمت و تاریخچه باغ، موقعیت مکانی دقیق باغ، نقشه هوایی یا عکس‌هایی از باغ، توضیحاتی در خصوص حریم و دسترسی‌های باغ، شکل و اندازه (طول و عرض) و مساحت باغ، شیب و سطح‌بندی باغ، محور اصلی و جهت باغ، عمارت یا عمارت‌های موجود یا تخریب شده باغ، سازماندهی فضایی و ترکیب فضاهای باز و بسته باغ و تشبیه آن با انواع باغ‌های شناخته شده‌تر و بلاخره اطلاعات موجود از باغ یا شماره پرونده ثبتی آن است. گرچه نگارنده سعی نموده موارد اشاره شده را در هر مصداق به صورت کامل و به تفصیل ارائه نماید ولی اطلاعات ناقص در برخی موارد اجتناب ناپذیر است.

### باغ افضلیان (روستای مند) گناباد

باغ سرای مند یا باغ افضلیان در حاشیه جنوبی روستای مند در ۳ کیلومتری شمال شرق گناباد در محوطه‌ای باز و روستایی قرار گرفته است. محدوده باغ با توجه به دیوار پیرامونی آن قابل تشخیص است (تصویر ۲). این محدوده به شکل یک مستطیل نسبتاً کامل به طول و عرض حدود ۱۶۵ متر و ۱۱۰ متر (به مساحت حدود ۱/۸ هکتار) می‌باشد که محور طولی آن در راستای شمال شرقی به جنوب غربی (تنها با اختلافی در حدود ۱۵ درجه نسبت به امتداد قبله) قرار گرفته است.

گرچه محوطه باغ کمی از پیرامون بلندتر است اما سطح کلی آن تقریباً مسطح می‌باشد. شیب بسیار کم منطقه در حدود ۰/۵٪ و از جنوب به شمال رو به پایین است. در میانه عرصه مستطیل شکل باغ (و تقریباً در

سلجوقیان و حتی قدیمی‌تر قابل شناسایی است. این در حالی است که از میان باغ‌های شهری و شاهی تاریخی کشور تنها تعداد انگشت شماری از باغ‌های پیش از دوره قاجار هنوز پابرجا هستند<sup>۱۷</sup>.

مساحت باغ‌های ارائه شده در جدول ۱ طیفی از حدود کمتر از یک هکتار تا پانزده هکتار را شامل می‌گردند. تعداد زیادی از باغ‌ها (۲۴ مورد یعنی حدود ۳۹٪ از آن‌ها) مساحتی بین یک الی دو هکتار داشته و متوسط مساحت کل باغ‌ها حدود ۳/۷ هکتار می‌باشد. شیب امتداد اصلی این باغ‌ها به‌طور میانگین حدود ۲/۵٪ و بیشتر آن‌ها (بیش از ۷۰٪) شیب بین ۱/۵ الی حداکثر پنج درصد دارند. تنها چهار باغ شیب بیش از این و تا حدود ۸٪ دارند (باغ‌های ایوان کیف، صدری سعید آباد، طابا‌باغی و منظریه) که همگی به صورت مطبق ساخته شده است.

شناخت کامل‌تر از معماری باغ‌های روستایی به‌ویژه بحث و گفتگو راجع به طرح و سازماندهی فضایی این باغ‌ها نیازمند رویارویی نزدیک‌تر با آن‌ها است. از آن‌جا که امکان بررسی تفصیلی همه باغ‌های معرفی شده در این مقاله میسر نیست، در بخش بعد تنها هفت مصداق از میان مصداق معرفی شده در جدول ۱ انتخاب و به تفصیل بیشتر معرفی می‌گردند.

در انتخاب این باغ‌ها سه ملاک اصلی مورد نظر نگارنده بوده که البته نه به صورت کامل اما تا حدود زیادی تحقق پیدا کرده است. اولین ملاک امکان دسترسی به اطلاعات کامل‌تر جهت معرفی باغ بوده، دومین ملاک انتخاب مصداق از نقاط مختلف ایران بوده تا سومین ملاک یعنی تنوع طرح و ویژگی‌های باغ‌ها تحقق پیدا کند. بدین ترتیب باغ‌های افضلیان مند در اطراف گناباد، سرهنگ آباد در اطراف زواره، طابا‌باغی فیرورق در اطراف خوی، علی آباد در اطراف بجنورد، نوری اسماعیل آباد

مرکز آن) عمارتی کوشک مانند قرار گرفته است. این کوشک که با توجه به طرح و جزئیات آن احتمالاً متعلق به دوره ایلخانی یا تیموری است (گزارش ثبتی اثر)، بنایی است به شکل هشت ضلعی به سطح اشغال حدود ۱۵۰ مترمربع که به صورت دو طبقه با مصالح گل و خشت خام و گچ ساخته شده و دارای چهار ورودی می باشد.



ت ۲. عکس هوایی باغ افضلیان در روستای مند گناباد (Google Earth 2014).

جهت گیری کوشک نیز در باغ به گونه ای است که سطوح نماهای اصلی آن (که ورودی ها در آن ها قرار گرفته اند) به موازات اضلاع طولی و عرضی باغ می باشند. متأسفانه سقف کوشک تخریب شده و نیاز به بازسازی دارد. عمارت دیگری نیز در بخش شمالی باغ قرار دارد که متأخر است. علی رغم اینکه خیابان اصلی روستای مند با فاصله نسبتاً کمی از سمت شرق باغ عبور می کند، دسترسی اصلی به باغ از خیابانی فرعی تر است که در سمت غرب آن و دقیقاً به موازات ضلع غربی باغ قرار دارد. با توجه به آثاری که از محور شرقی، غربی درون باغ باقی مانده و نیز تل خاکی که نزدیک ورودی غربی باغ قابل رؤیت است احتمالاً این محور ورودی اصلی باغ

از گذشته بوده است. باغ سرای مند در سال ۱۳۸۰ با شماره ۴۵۷۶ در فهرست آثار ملی ایران ثبت گردیده و هم اکنون دارای مالکیت خصوصی است. متأسفانه غیر از نقشه ای که از کوشک رو به تخریب باغ تهیه شده، نقشه و تصویر روشنی از محوطه باغ موجود نمی باشد.

همان گونه که در توصیف بالا اشاره شد، باغ سرای مند از انواع باغ های کوچک متقارن با کوشک میانی در محل تقاطع محورهای اصلی میانی باغ (همچون باغ جهان نمای شیراز) است. باغ جهان نمای شیراز مربع شکل و به مساحت حدود ۴/۸ هکتار گرچه به صورت مسطح طراحی و ساخته شده اما زمین پیرامون آن شیبی در حدود ۴/۵٪ دارد. کوشک میانی آن هشت و نیم هشت به صورت دو طبقه به سطح اشغال حدود ۲۵۰ مترمربع می باشد.

#### باغ سرهنگ آباد (روستای سرهنگ آباد) زواره

این باغ در جنوب روستای سرهنگ آباد در فاصله حدود ۳۰ کیلومتری جنوب شرقی زواره قرار گرفته است. بانی این باغ و بناهای آن سرهنگ مصطفی قلی خان سهام السلطنه اول عرب عامری از امرا و خوانین اردستان در دوره سلطنت ناصرالدین شاه قاجار بوده (گزارش ثبتی اثر)، لذا ساخت آن احتمالاً به اواسط دوره قاجار می رسد. محدوده باغ علی رغم تخریب بخش هایی از دیوار پیرامونی هنوز به راحتی قابل تشخیص و عمارت های آن گرچه پابرجاست اما دارای آسیب دیدگی زیادی است. محدوده باغ مستطیل کشیده ای به ابعاد حدود ۱۴۰ متر در ۹۰ متر (و مساحت آن حدود ۱/۳ هکتار) است که تقریباً در راستای شمالی جنوبی و در امتداد طولی در جوار مسیر رودخانه ای فصلی قرار گرفته است (تصویر ۳).

سطح باغ بر روی شیب طبیعی زمین (حدود ۳/۳٪) قرار گرفته و مطابق نگردیده است. این باغ شامل



بیرون باغ عمارتی بنا شده که به عمارت بادگیر معروف است که از قرار بهار نشین باغ بوده است. این عمارت شامل سه اتاق، یک تالار و یک نشیمن و دو بادگیر بوده است (که از قرار امروزه تنها یکی از آن‌ها پابرجاست). آسیابی نیز در زیر آن وجود دارد (گلبن، ۱۳۸۱). در سوی دیگر محور اشاره شده (در جبهه شمالی) عمارت دیگری بوده که احتمالاً مطبخ بوده است. راستای این دو عمارت، احتمالاً یکی از محورهای طولی باغ را شکل می‌دهد که دقیقاً در میانه محوطه باغ نبوده و نزدیک‌تر به ایوان کوشک اصلی عبور می‌کرده است.



ت ۴. نمایی از ایوان رو به شرق عمارت اصلی باغ سرهنگ آباد (منبع پور صالحی، ۱۳۸۰).

از درختان باغ تنها دو ردیف درخت چنار بلند در مسیر استخر تا عمارت چهلستون (احتمالاً به دلیل قرارگیری در مسیر حرکت دائمی آب) هنوز زنده و پابرجا هستند. در شمال بنا حیاطی مستطیل شکل با استخری بزرگ در میانه و دو باغچه در طرفین آن قرار داشته که ورودی مجموعه به آن باز می‌شده است. اتاق‌هایی در طرفین این حیاط قرار داشته‌اند. بعد از حیاط ساختمانی دیگر و در کنار آن حمام خزینه‌ای زیبایی واقع شده است. این

فضاهای متعددی همچون کوشک، عمارت بادگیر، مطبخ، آسیاب، حمام، قراول خانه، اصطبل، حیاط، برج دیده‌بانی، قنات، استخر و یخچال است. در بیرون باغ در سمت جنوب قناتی وجود دارد که به قنات سرهنگ آباد معروف است. آب این قنات به استخری در بیرون از حصار جنوبی باغ می‌ریزد. آب استخر محوطه باغ را سیراب و در ادامه به پایین دست می‌رفته است (پور صالحی، ۱۳۸۰). سپس قبل از روستای سرهنگ آباد (به فاصله حدود یک و نیم کیلومتری از باغ) انشعابی از آن به یخچالی وارد می‌شده است.



ت ۳. عکس هوایی باغ سرهنگ آباد زواره (Google Earth 2014)

کوشک اصلی باغ که رو به سوی محوطه اصلی باغ دارد بنای با شکوه دو طبقه‌ای است که ایوان ستون‌دار رو به شرق با تزئینات نما و سقف آن، ایوان باغ چهل ستون اصفهان را در ذهن تداعی می‌کند (تصویر ۴). در ایوان جلوی این عمارت حوض آبی زیبا و مرمرینی وجود داشته است. نمای این ایوان احتمالاً رو به یکی از محورهای فرعی محوطه باغ بوده که الان اثر چندانی از آن باقی نمانده است. در جبهه جنوبی و پشت به استخر

حمام شامل فضاهایی چون سربینه، گرمخانه، دالان و خزینه و حوض مرمر بوده است. همان‌گونه که اشاره شد ورودی اصلی بنا در جبهه غربی در میانه این حیاط قرار دارد (تصویر ۵).



ت ۵. نمایی از سردر ورودی باغ سرهنگ آباد (منبع پور صالحی، ۱۳۸۰).

این ورودی شامل سردر، هشتی و دالان‌هایی است که از هشتی به حیاط راه می‌برند. هشتی قاعده‌ای هشت و نیم هشت دارد که با سقف رسمی بندی زیبایی پوشیده شده است. دو برج نیز با فاصله در طرفین سردر ورودی دیده می‌شوند. برج سومی نیز در همین امتداد به سمت جنوب قرار گرفته که به همراه یکی از دو برج ذکر شده در دو سوی رواق واقع در جبهه غربی قرار گرفته‌اند (حاجی قاسمی، ۱۳۹۲). باغ سرهنگ آباد در سال ۱۳۵۵ با شماره ۱۲۷۸ در فهرست آثار ملی ایران ثبت گردیده و هم اکنون دارای مالکیت خصوصی است.

همان‌گونه که در توصیف بالا اشاره شد، باغ سرهنگ آباد از انواع باغ‌های نیمه متقارن با کوشک مفصل کناری در امتداد محور فرعی باغ (همچون باغ بیرم آباد کرمان) است. باغ بیرم آباد کرمان با زمین مستطیل شکل به

مساحت حدود ۳/۸ هکتار در کوهپایه کوه با شیب عرضی حدود ۳/۸٪ و شیب طولی حدود ۱٪ قرار دارد. این باغ دارای یک کوشک کناری بزرگ دو طبقه و یک کوشک هشت و نیم هشت کوچکتر در کنار محور طولی باغ است.

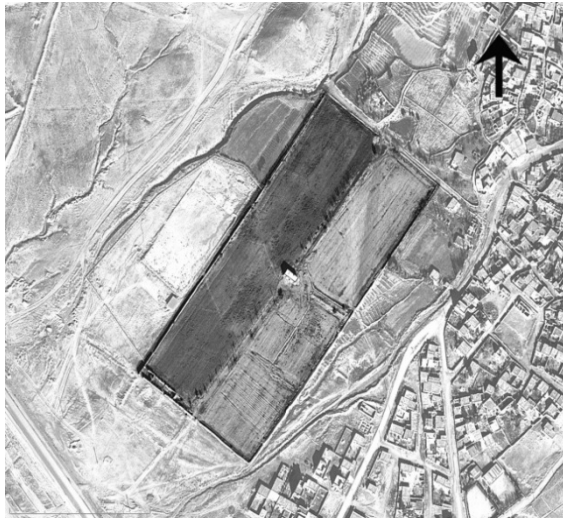
### باغ طاباغاباغی (روستای فیرورق خوی)

باغ طاباغاباغی در روستای فیرورق (یا پره) از توابع بسیار خوش آب و هوای شهر خوی و در ۶ کیلومتری غرب آن قرار دارد. این باغ در ابتدای روستا و در حاشیه جنوبی جاده خوی به فیرورق و روبروی حمام قدیمی این روستا قرار دارد. این باغ توسط محمد بیگ پسر کوچک شهبازخان دوم، پسر عموی احمدخان دنبلی حکمران خوی (در دوره قاجار) احداث گردیده است (صدرایی، ۱۳۷۴). محدوده باغ با توجه به دیوار پیرامونی و بافت کاملاً متفاوت آن نسبت به محیط اطراف هنوز قابل تشخیص است (تصویر ۶). این محدوده به شکل یک مستطیل کامل به طول و عرض حدود ۴۷۰ متر و ۱۸۵ متر (به مساحت حدود ۸/۷ هکتار) می‌باشد که محور طولی آن در راستای شمال شرقی به جنوب غربی بر روی شیب قرار گرفته است. شیب زمین در حدود ۶/۵٪ و از جنوب به شمال رو به پایین است. مهمترین ویژگی این باغ هفت طبقه بودن آن است که هنوز هم برخی طبقات آن قابل تشخیص است. آن‌گونه که گفته شده محمد بیگ هزینه زیادی جهت خاک‌برداری و خاک‌ریزی طبقات باغ مصروف نموده است (همان).

در دو قسمت دیوار جنوبی باغ (بالاترین بخش) دو قلعه کوچک جهت دیده‌بانی و نگهبانی و نیز استخری (یا دریاچه کوچکی) در وسط باغ وجود داشته است که متأسفانه امروزه از آن‌ها چیزی باقی نمانده است. تنها آثار باقیمانده از باغ غیر از طبقات آن، دیوار (حصار) قدیمی

آنرا به دوره صفویه نیز نسبت می‌دهد که نیازمند تحقیق بیشتر است (امانی، ۱۳۸۰). محدوده باغ با توجه به دیوار پیرامونی آن قابل تشخیص و عمارت اصلی آن هنوز پابرجاست.

عرصه باغ به شکل یک مستطیل به طول و عرض حدود ۳۶۰ متر و ۱۶۰ متر (به مساحت حدود ۵/۸ هکتار) می‌باشد (تصویر ۷) که راستای طولی آن از سمت شمال شرقی به جنوب غربی روی شیب طبیعی حدود ۵/۵٪ رو به پایین قرار گرفته است (تصویر ۸). سطح باغ بر روی شیب طبیعی زمین قرار گرفته و مطابق نگردیده است.

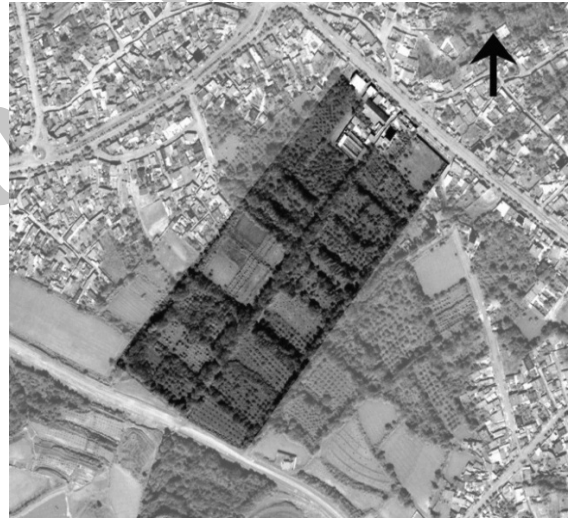


ت ۷. عکس هوایی باغ علی آباد بجنورد (Google Earth)

خیابانی به عرض ۵/۵ متر از وسط باغ در و محور طولی آن عبور می‌کند که گوشه مستطیل شکلی در میانه آن قرار دارد. این گوشه به ابعاد ۱۵/۵ متر در ۷ متر (به سطح اشغال حدود ۱۱۰ متر مربع) عمارتی است دو طبقه که جبهه طولی آن رو به محور طولی باغ قرار گرفته است. این بنا حوضخانه‌ای در میانه و دو اتاق در طرفین

پیرامونی باغ در حاشیه شمالی و برخی نقاط پیرامونی آن می‌باشد. با توجه به موقعیت و آثار باقیمانده به نظر می‌رسد که مهمترین دسترسی به باغ از جبهه شمالی (پایین ترین سطح آن) صورت می‌گرفته است. این باغ هم اکنون دارای مالکیت خصوصی بوده و تا کنون ثبت نگردیده است. متأسفانه نقشه‌ای از محوطه باغ یا آثار تخریب شده داخل آن وجود ندارد.

همان‌گونه که در توصیف بالا اشاره شد، باغ طاباغاباغی از انواع باغ‌های بزرگ مطبق کشیده (همچون باغ شاهزاده ماهان) بوده است. باغ شاهزاده ماهان باغی مطبق و مستطیل شکل به مساحت حدود ۴/۹ هکتار با شیب حدود ۵٪ با گوشه ورودی و گوشه انتهایی می‌باشد.



ت ۶: عکس هوایی باغ طاباغاباغی روستای فیروزق خوی (Google Earth 2014)

### باغ علی آباد (علی آباد) بجنورد

باغ علی آباد در حاشیه غربی روستای علی آباد در ۵ کیلومتری شمال بجنورد قرار گرفته است. قدمت باغ با توجه به توصیفات ناصرالدین شاه قاجار در سفرنامه دوم خود از باغ، احتمالاً قاجاری است ولی برخی گفتارها

جنوب و در سمت شمال آن‌ها پلکان به طبقه دوم فرار دارد که دو اتاق مستقل دیگر در آنجا شکل گرفته‌اند. اتاق‌های طبقه دوم نیز رو به جنوب بوده ولی روزنه‌هایی به حوضخانه میانی دارند. از پوشش گیاهی قدیمی باغ، در محوطه آن جز آثاری از چهار چنار کهنسال آن که بریده شده‌اند چیزی نمانده است. این باغ در سال ۱۳۸۰ با شماره ۴۹۵۳ در فهرست آثار ملی ایران ثبت گردیده و در مالکیت خصوصی است. متأسفانه نقشه کاملی از این باغ و عمارت‌های آن موجود نمی‌باشد.

دارد. جوی آبی به عرض ۲۵ سانتیمتر و عمق ۱۰ سانتیمتر از سمت شمال باغ به درون حوض این حوض‌خانه وارد و از جنوب آن خارج می‌شود (تصویر ۹)، که طرح حوض و آبروی میانی کاخ باغ صاحب آباد تبریز را تداعی می‌کند (مسعود، ۱۳۹۰، ص ۴۹). این عمارت دارای چهار ورودی است. ورودی‌های شمالی و جنوبی کاملاً شبیه یکدیگر به حوضخانه میانی باز شده و بزرگتر از ورودی‌های شرقی و غربی می‌باشند که به اتاق‌های طرفین باز می‌شوند. اتاق‌ها رو به



ت ۸. تصویر گسترده از باغ علی‌آباد بجنورد (منبع جزمی، ۱۳۹۰).



ت ۹. عکس از داخل کوشک میانی (منبع گزارش ثبتی اثر، ۱۳۸۰).

محور اصلی باغ تقریباً شمالی جنوبی است. شیب باغ در امتداد محور طولی آن و در حدود ۳٪ از سمت شمال به جنوب به سمت بالا می‌باشد. کوشک اصلی باغ در بالاترین قسمت باغ در بخش جنوبی و به صورت یک عمارت بزرگ با حیاط مرکزی بوده که نقش عمارت ورودی باغ را نیز بازی می‌کرده است. متأسفانه بخش‌های جنوبی، غربی و شرقی این عمارت تا حد زیادی تخریب شده و تنها اتاقک هشت ضلعی با بادگیری بزرگ آن در ضلع جنوبی و همجوار خیابان دسترسی باقی مانده است. اما بخش شمالی عمارت که از یک سو نیز به محوطه اصلی باغ نظر داشته هنوز قابل رؤیت است (تصویر ۱۱).

این عمارت واجد یک شاه نشین با ایوان جلو نشسته با تزیینات زیبایی بوده است. متأسفانه سقف اتاق‌های این بخش نیز اکثراً تخریب گشته‌اند. محور اصلی باغ که دقیقاً در امتداد شاه نشین و ایوان اشاره شده رو به شمال قرار گرفته به روشنی قابل تشخیص است. باغ نوری (اسماعیل آباد) کرمان در سال ۱۳۸۱ با شماره ۶۴۶۶ در فهرست آثار ملی ایران ثبت گردیده و هم اکنون در مالکیت وقفی است.

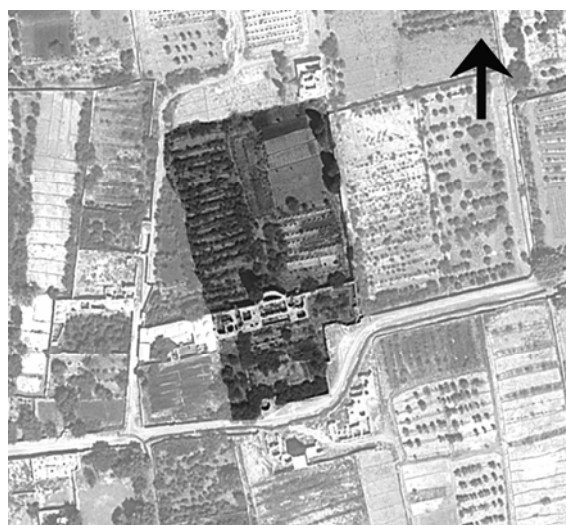


ت ۱۱. عکس از هشتی و بادگیر بر فراز آن در باغ نوری (منبع گزارش ثبتی اثر، ۱۳۸۱)

همان‌گونه که در توصیف بالا اشاره شد، باغ علی آباد از انواع باغ‌های متعارف و متقارن کشیده با کوشک میانی (همچون وضعیت فعلی باغ گلشن شیراز) است. باغ گلشن شیراز (البته در وضعیت فعلی آن) باغی مستطیل شکل به مساحت حدود ۵/۸ هکتار است که بر روی شیب طبیعی زمین (حدود ۲/۵٪) قرار گرفته است. کوشک اصلی این باغ در میانه آن به سطح اشغال حدود ۵۰۰ متر مربع می‌باشد.

### باغ نوری (روستای اسماعیل آباد) کرمان

باغ نوری در حدود ۲۰ کیلومتری جنوب کرمان در روستای اسماعیل آباد از دهستان جوپار قرار گرفته است. این باغ توسط محمد اسماعیل خان نوری ملقب به وکیل الملک از حکام دوره قاجار کرمان (در حدود سال‌های ۱۲۷۷ الی ۱۲۸۴) بنا شده است (گزارش ثبتی اثر). علی رغم تخریب بخش عمده‌ای از مستحقات باغ، محدوده آن تا حدود زیادی قابل تشخیص است (تصویر ۱۰). این محدوده به شکل یک مستطیل ناقص به طول حدود ۱۳۰ متر و عرض حدود ۷۵ متر و مساحت حدود ۰/۸۵ هکتار می‌باشد.



ت ۱۰. عکس هوایی باغ نوری روستای اسماعیل آباد کرمان (Google Earth 2014).



ت ۱۲. عکس هوایی باغ نشاط تقی آباد نیشابور  
(Google Earth 2014)



ت ۱۳. تصویری از نمای شمالی کوشک شمالی باغ  
تقی آباد (منبع گزارش ثبتی اثر، ۱۳۸۰).

عمارت مرکزی با کمی انحراف از محور طولی در میانه باغ قرار گرفته است (تصویر ۱۴). این عمارت به صورت مستطیل شکل در میانه عرصه مستطیل شکل باغ (و تقریباً در مرکز آن) عمارتی کوشک مانند قرار گرفته

متأسفانه نقشه کاملی از مجموعه غیر از تعدادی برش‌های افقی از بناهای ضلع جنوبی باغ وجود ندارد. الگوی این باغ با تفاوت‌هایی، از قبیل وسعت عمارت حیاط مرکزی ورودی و ایوان رو به باغ، شبیه باغ‌های شهر بیرجند است.

### باغ نشاط (روستای تقی آباد) نیشابور

باغ نشاط در حدود ۲۲ کیلومتری غرب نیشابور در فاصله حدود ۳ کیلومتری از شهر فیروزه<sup>۱۸</sup> در حاشیه شمالی جاده قدیم نیشابور به سبزوار در جوار روستای تقی آباد قرار گرفته است. از این باغ روستایی در متون زیادی در دوران قاجار نام برده شده زیرا کمال الملک هنرمند و نقاش شهیر ایرانی بخشی از عمر خویش را در این باغ زندگی کرده و واقعه کور شدن چشم وی نیز در این مکان روی داده است. محدوده عظیم باغ با توجه به دیوار پیرامونی آن کاملاً قابل تشخیص است (تصویر ۱۲). این محدوده به شکل یک مستطیل کامل به طول و عرض حدود ۴۹۰ متر و ۳۱۰ متر (به مساحت حدود ۱۵ هکتار) می‌باشد که نشان‌دهنده وسعت عظیم این باغ است. محور طولی آن در راستای شمال شرقی به جنوب غربی شکل گرفته است. سطح باغ به صورت شیبدار با شیب بیش از ۳٪ و از جنوب به شمال رو به بالا بر روی زمین طبیعی قرار گرفته و مطبق نگردیده است. ورودی باغ از سمت جنوب باغ دارای عمارتی در بخش شمالی، عمارتی در میانه و حصار و برج است. عمارت شمالی و حصار و برج‌ها از قدمت بیشتری نسبت به عمارت مرکزی باغ برخوردارند. عمارت شمالی که دقیقاً در میانه محور طولی به جداره شمالی (بالاترین نقطه باغ) چسبیده، شامل ساختمان اقامتی، حمام، انبار و اصطبل بوده است (تصویر ۱۳).

است. باغ دارای تعداد زیادی درخت کاج در محورهای اصلی و درختان میوه (پسته) در کرت‌ها بوده است.



ت ۱۴. تصویری از نمای جنوبی کوشک میانی باغ تقی‌آباد (منبع گزارش ثبتی اثر، ۱۳۸۰).

باغ نشاط نیشابور در سال ۱۳۸۰ با شماره ۴۴۹۲ در فهرست آثار ملی ایران ثبت گردیده و هم‌اکنون در مالکیت خصوصی است. متأسفانه غیر از نقشه‌های دستی و اولیه و برش افقی برخی بناهای داخل باغ نقشه کاملی از این باغ در دسترس نمی‌باشد. همان‌گونه که در توصیف بالا اشاره شد، باغ نشاط از انواع باغ‌های بزرگ مستطیل شکل با عمارت انتهایی در جداره و یک عمارت در جوار محور میانی است که از لحاظ ادراک و انتظام فضایی شاید نتوان نمونه چندان مشابهی برای آن مثال زد. برخی باغ‌های اواخر دوران قاجار همچون باغ سلیمانیه در تهران شباهت‌هایی با این مصداق دارند.

#### باغ صدری (روستای محمدآباد) تفت یزد

باغ صدری در فاصله حدود ۳۳ کیلومتری غرب شهرستان تفت (از توابع یزد) در بخش جنوبی جاده تفت به ابرکوه و داخل روستای محمدآباد قرار دارد. سبک

تزیینات و معماری کوشک میانی باغ قدمت باغ را به اواخر دوران قاجار یا پهلوی اول می‌رساند.

#### شهرستان تفت (Google Earth 2014)

در حال حاضر محدوده باغ بدون هرگونه حصار یا دیوار دور است<sup>۱۹</sup>، اما حد پیرامونی آن قابل تشخیص می‌باشد. باغ به شکل مستطیل تقریباً کاملی است که در راستای شمالی جنوبی قرار گرفته است (تصویر ۱۵). باغ صدری به طول حدود ۱۸۰ متر و عرض حدود ۱۳۰ متر و مساحت حدود ۲/۳ هکتار می‌باشد. شیب زمین در راستای محور طولی باغ از سمت جنوب به شمال رو به پایین و حدود ۰/۴٪ می‌باشد. سطح باغ در لبه شمالی (همجوار کوچه) بلندتر و اختلاف ارتفاعی در حدود ۱/۵ الی ۲ متر دارد. بدین ترتیب دسترسی اصلی به باغ از ضلع شرقی (کوچه همجوار) و از محور فرعی عرضی صورت می‌گرفته است (تصویر ۱۶).



ت ۱۵. عکس هوایی باغ صدری روستای محمدآباد

#### شهرستان تفت (Google Earth 2014)

محوطه باغ توسط کرت بندی‌هایی (حداقل در پنج سطح) مسطح گردیده است. جهت ایجاد اختلاف ارتفاع در برخی از کرت‌ها از دیواره‌های سنگی نیز استفاده شده



در یک طبقه بر روی زیر زمین به سطح اشغال حدود ۴۰۰ متر مربع قرار گرفته است. زیر زمین عمارت به واسطه شیب زمین در بخش شمالی مرتفع شده و صورت طبقه همکف به خود گرفته به گونه‌ای که دسترسی به طبقه اصلی توسط پلکان نسبتاً مرتفعی میسر شده است (تصویر ۱۸).



ت ۱۸. تصویری از نمای شمالی عمارت اصلی (منبع نگارنده، ۱۳۹۲).

عمارت در طبقه اصلی واجد یک راهرو (رواق) پیرامونی است که به واسطه ساخت دیوارهای نیم‌بازی در گوشه‌های آن حکم ایوان‌هایی در چهار جبهه بنا پیدا کرده است. اتاق‌های متعدد به صورت مجزا به این رواق باز می‌گردند (تصویر ۱۸). با وجود اینکه عمارت فوق در یک روستا بنا شده اما از نظر جزئیات اجرایی و طرح واجد ظرایف و دقت‌های معماری است. این موضوع به‌ویژه در تزئینات ساده فضاها، درب و پنجره‌ها و پلکان و لبه‌های آن قابل مشاهده است. علی‌رغم شباهت ظاهری جهات مختلف عمارت به یکدیگر، جبهه‌های غربی و شرقی به دلیل عدم حضور پلکان دسترسی، فرعی‌تر و جبهه شمالی نیز به واسطه پلکان بلند جلوی آن و وجود دو استخر بزرگ دایره و مستطیل شکل اصلی‌ترین جبهه عمارت را تشکیل می‌دهند. ضمن آنکه در بخش جنوبی

است. درختان و جوی‌های آبیاری قدیمی هنوز در باغ مشاهده می‌گردند. به‌ویژه در بخش شمالی باغ تعدادی درختان چنار بسیار کهنسال (در راستای محور اصلی) هنوز پابرجا و آثار تعدادی درختان کهنسال از میان رفته مشاهده می‌گردد (تصویر ۱۷).



ت ۱۶. تصویری از محور فرعی ورودی باغ و نمای شرقی عمارت اصلی (منبع نگارنده، ۱۳۹۲).



ت ۱۷. تصویری از جبهه شمالی در امتداد محور اصلی باغ (منبع نگارنده، ۱۳۹۲).

کوشک یا عمارت اصلی باغ تقریباً در میانه آن و به صورت بنایی مربع شکل با گوشه‌های پخ ساخته شده است. این بنا



- گرچه بسیاری از باغ‌های روستایی ثبت گردیده‌اند اما اطلاعات چندانی (نقشه و عکس خصوصاً محوطه) از آن‌ها در اختیار نیست و تاکنون چندان مورد توجه محققین قرار نگرفته و ناشناخته مانده‌اند. به‌علاوه قطعاً بسیاری از این باغ‌ها تاکنون شناسایی نشده و ثبت نگردیده‌اند. بدین ترتیب ضرورت تحقیق و گسترده‌گی مطالب در زمینه شناسایی و مطالعه تفصیلی این باغ‌ها روشن است.

- نکته مهم دیگر شرایط فعلی و آثار باقیمانده از باغ‌هاست. تصاویر هوایی متأخر باغ‌ها نشان می‌دهد که محدوده آن‌ها معمولاً در کنار روستاها یا حتی خارج از آن‌ها قرار گرفته به‌وضوح قابل شناسایی و تشخیص هستند. گرچه پوشش گیاهی (درختان) آن‌ها در بسیاری موارد سیمای دوران شکوفایی خود را ندارند و سقف عمارت‌ها یا کوشک‌ها و دیوارهای چینه‌ای یا خشتی آن‌ها در برخی موارد فرو ریخته، اما شرایط وضع موجود مصادیق فوق به‌وضوح نشان می‌دهد که هنوز با مراجعه به این باغ‌ها می‌توان نسبت به ثبت اطلاعات لازم جهت شناسایی طرح و ویژگی‌های کالبدی آن‌ها اقدام نمود. حدود و وضعیت کلی تقریباً همه این باغ‌ها هنوز به وضوح قابل تشخیص است.

- باغ‌ها اکثراً متعلق به دوره قاجار و برخی به پیش از آن باز می‌گردد. به‌دلیل تخریب آثار مصادیق باغ‌های تاریخی پیش از دوره قاجار ایران، بررسی و شناخت باغ‌های روستایی این دوران اهمیت دو چندان پیدا می‌کند. این نیز یکی دیگر از دلایل اهمیت شناسایی و توجه به این باغ‌هاست.

- مساحت باغ‌ها از حدود کمتر از یک هکتار تا گاه بیش از ده هکتار نیز می‌رسد. در مقایسه‌ای که نگارنده در مورد تعدادی از باغ‌های تاریخی شاهی کشور صورت داد<sup>۲۰</sup> مشخص گردید که بیش از نیمی از این باغ‌ها

و بالاترین قسمت باغ نیز آثاری از یک استخر نیم دایره‌ای شکل و حمامی در کناره آن دیده می‌شود (تصویر ۱۵).

باغ صدری محمد آباد در سال ۱۳۸۷ با شماره ۲۴۴۱۴ در فهرست آثار ملی ایران به ثبت رسیده و دارای مالکیت خصوصی است، ولی در حال حاضر به‌نظر می‌رسد که رها شده است.

در این باغ گرچه عمارت اصلی در میانه قرار گرفته و مربع شکل می‌باشد اما واحد رو و جهت به سمت شمال است. موضوعی که در عمارت میانی باغ فین کاشان نیز قابل مشاهده است. کوشک میانی باغ فین کاشان نیز در ظاهر در میانه است اما به‌صورت جهت دار رو به دروازه ورودی (شرق) ساخته شده است. مساحت باغ فین کاشان حدود ۲ هکتار و سطح اشغال کوشک اصلی آن نیز حدود ۴۰۰ مترمربع می‌باشد.

#### جمع بندی

با توجه به مطالب اشاره شده حاصل از بررسی کلیات باغ‌های روستایی (جدول ۱) و نیز بررسی تفصیلی هفت مصداق از این باغ‌ها جمع‌بندی زیر ارائه می‌گردد:

- تعدد باغ‌های روستایی چشمگیر است. در مقایسه با تعداد باغ‌های تاریخی شناخته شده در ایران، تعداد باغ‌های روستایی شناسایی شده آن‌ها را به انواع مصادیق معماری پراهمیت جهت مطالعه تبدیل می‌نماید.

- پراکندگی باغ‌های روستایی، گستردگی آن‌ها را در اقصی نقاط مختلف ایران نشان می‌دهد. با جستجوهای آینده حتماً می‌توان نمونه‌های بیشتری از این باغ‌ها را در نقاط دیگر ایران شناسایی نمود.

- کمیت این باغ‌ها در برخی نقاط کشور به‌ویژه حاشیه‌های غربی و شرقی کویر مرکزی ایران چشمگیرتر است. خصوصاً تمرکز در حاشیه شهرهایی چون بیرجند، یزد، گناباد و نهبندان حائز توجه است.

مساحتی بین یک الی هفت هکتار داشته و بیش از یک چهارم آن‌ها مساحتی بیش از ۳۰ هکتار دارند. متوسط مساحت باغ‌های شاهی نیز بیش از ۱۵ هکتار می‌باشد. مقایسه فوق نشان‌دهنده این مطلب است که باغ‌های روستایی به‌طور متوسط از باغ‌های تاریخی شاهی کوچک‌تر هستند.

- شیب باغ‌ها از کمتر از ۱٪ تا نزدیک ۷٪ در مورد باغ‌های مطبق نیز می‌رسد. شیب باغ‌های مورد بررسی هم نشان داد که اکثر باغ‌های شاهی، همچون باغ‌های روستایی بر روی زمین‌هایی با شیب کمتر از ۵٪ بنا شده و باغ‌هایی که بر روی زمین‌های با شیب بیشتر بنا شده‌اند همگی به‌صورت مطبق ساخته شده‌اند.

- طرح و سازماندهی فضایی باغ‌های روستایی از تنوع نسبتاً زیادی برخوردار است. باغ‌هایی با گوشک میانی، کناری یا انتهایی، باغ‌هایی با حیاط ورودی یا مطبق و ... در میان آن‌ها دیده می‌شود. در برخی موارد شناسایی باغ‌هایی کاملاً مشابه با الگوی این باغ‌ها میسر نیست. این موضوع در ستون طرح و سازماندهی فضایی جدول ۱ نیز قابل مشاهده است. باغ‌های روستایی معرفی شده از انواع مربع و مستطیل شکل و حتی آزاد با گوشک میانی یا کناره، باغ‌های مستطیل شکل پر شیب با گوشک میانی یا ابتدایی یا انتهایی، باغ‌های با عمارت حیاط مرکزی به‌عنوان ورودی یا عمارت انتهایی و ... تشکیل شده‌اند.

- باغ‌ها اکثراً با عمارت‌هایی شاخص و برخی بسیار مجلل نسبت به عمارت‌های محیط پیرامونی می‌باشند.

### نتیجه

در این بخش شاید لازم باشد که ابتدا مجدداً تعریفی از باغ‌های روستایی ارائه گردد. این باغ‌ها معمولاً متعلق به خوانین و بزرگان بوده و در حوزه روستاهای پیرامون شهرها و یا دور از آن‌ها قرار گرفته‌اند، و تنها به قصد

باغبانی ساخته نشده بلکه جهت زندگی فصلی یا دائمی یا تفریح بنا شده‌اند. باغ‌های روستایی نه تنها از محوطه مشخصی برخوردار بوده بلکه حداقل واجد عمارتی در درون یا حاشیه خود می‌باشند. بدین ترتیب، با توجه به آنچه ذکر شد، مصادیق باغ‌های روستایی را می‌توان به‌عنوان یکی از انواع باغ‌های تاریخی ایران مورد شناسایی و طبقه‌بندی قرار داد. هدف اصلی از ارائه این مقاله ضمن معرفی باغ‌های روستایی ایران به‌عنوان یکی از انواع مصادیق باغ‌های تاریخی ایرانی، ذکر دلایل اهمیت و ضرورت توجه به آن‌ها و اشاره به زمینه‌های بکر تحقیق در مورد آن‌ها بود. فارغ از مطالعات پراکنده که در معدود حوزه‌های جغرافیایی ایران به این موضوع پرداخته، تاکنون مطالعه جامعی با عنوان باغ‌های روستایی ایران صورت نگرفته است.

از مطالب ارائه شده در این مقاله مشخص گردید که بسیاری از باغ‌های روستایی هنوز موجود و از آن مهم‌تر هنوز مورد بهره برداری هستند و بعضی از آن‌ها با وجود برخی ویرانی‌ها هنوز به‌وضوح قابل شناسایی هستند. از آنجا که دوام و بقای یک باغ تاریخی (به واسطه وجود پوشش گیاهی نیازمند آب در اقلیم گرم و خشک ایران) حتی بسیار شکننده‌تر از یک بنای تاریخی است، لذا بقای این باغ‌ها را ممکن است حداقل به سه دلیل زیر مربوط دانست. اولین دلیل را شاید بتوان در علاقه ساکنان منطقه یا مالکان جدید این باغ‌ها به حفظ و نگهداری آن‌ها در طول دوران گذشته دانست. گرچه باغ‌های فوق ممکن است از نظر محققین و عموم جامعه ناشناخته باشند اما این باغ‌ها از نظر ساکنین روستاها و مناطق اطراف آن‌ها شناخته شده می‌باشند، به‌گونه‌ای که با کم‌ترین اشاره آن‌را شناسایی و معرفی می‌کنند. به‌علاوه بسیاری از این باغ‌ها به‌عنوان میراث گذشته روستاها و محلات به شمار رفته و مورد علاقه اهالی هستند که در حفظ آن‌ها تلاش

موارد جزئیات اجرایی و تزئینات در باغ‌های روستایی چیزی از باغ‌های شاهی کم نداشته به‌علاوه، الگو و سازماندهی این باغ‌ها نیز شباهت‌های زیادی به باغ‌های شاهی دارند و حتی در برخی موارد واجد الگوهای بدیع می‌باشند. از طرف دیگر با توجه به فراوانی این باغ‌ها و با انجام مطالعات مفصل‌تر، امکان دستیابی به الگوهای مشابه باغ‌سازی در نقاط مختلف جغرافیایی ایران نیز وجود خواهد داشت. این زمینه نیازمند کار تحقیقاتی بیشتر حداقل در دو زمینه می‌تواند باشد. اول مطالعه‌ای تطبیقی جهت شناسایی شباهت‌های احتمالی طرح و سازماندهی باغ‌های روستایی مستقر در حوزه‌های جغرافیایی نزدیک به یکدیگر است. به‌نظر می‌رسد باغ‌های مستقر در حوزه‌های جغرافیایی نزدیک از شباهت‌هایی در خصوص طرح و سازماندهی فضایی برخوردار می‌باشند. به‌عنوان مثال در این زمینه می‌توان به شباهت باغ‌های روستایی منطقه بیرجند اشاره نمود که همگی دارای عمارت انتهایی، با یا بدون حیاط مرکزی (اندرونی یا ورودی) می‌باشند. زمینه دوم تحقیق می‌تواند به‌دلایل تعدد باغ‌های پابرجا در مناطقی چون بیرجند، یزد، گناباد، نهبندان و ... بپردازد.

با توجه به آنچه ذکر شد، مطالعه و تحقیق در زمینه باغ‌های روستایی نه تنها محققین را به شناسایی بهتر و جامع‌تر الگوهای باغ‌های تاریخی ایران رسانده بلکه امکان شناسایی ابعاد جدید و ناشناخته در این زمینه را نیز فراهم می‌آورد. از آنجا که بسیاری از باغ‌های شاهی از میان رفته‌اند محققین عمدتاً تحقیقات خود را بر پایه مراجعه به منابع مکتوب که به‌صورت مستقیم یا غیر مستقیم به این باغ‌ها ارتباط دارند معطوف می‌نمایند. حال که الگوهایی هر چند ابتدایی‌تر از باغ‌های ایرانی به تعداد زیاد در نقاط مختلف کشور وجود دارد فرصت مغتنمی پیش روی محققین است تا از این مصادیق جهت

می‌نمایند<sup>۲۱</sup> دلیل دوم شاید در بهره‌برداری مستمر و زنده بودن این باغ‌ها تا این زمان، نه به‌عنوان آثار باستانی بلکه نقشی که این باغ‌ها به‌عنوان مجموعه‌هایی اثربخش و مفید در زندگی فعلی ساکنین منطقه بازی می‌کنند، نهفته باشد<sup>۲۲</sup>. دلیل سوم و شاید از همه مهمتر به زمان احداث این باغ‌ها باز می‌گردد. به‌نظر می‌رسد که طراحان و سازندگان اولیه این باغ‌ها نسبت به انتخاب موقعیت مناسب برای آن‌ها و نیز ارائه طرحی مناسب و متناسب با شرایط زندگی مالکین و ساکنین و نیز امکان حیات و دوام این باغ‌ها (مثلاً ابعاد و اندازه به نسبت آب موجود) با دقت عمل نموده‌اند. این خود دلیل دیگری بر لزوم توجه به حفظ آن‌ها است. آنچه اشاره شد، تلاش در جهت علل پایداری باغ‌های روستایی بود، دلایلی که در مورد اکثر باغ‌های شاهی صادق نیستند<sup>۲۳</sup>. به‌علاوه، باغ‌های روستایی به‌دلیل تغییرات اندکی که از زمان ساخت به آن‌ها تحمیل شده، تا حدود زیادی اصالت خود را به شکل اولیه حفظ نموده‌اند. این مطلبی است که در حوزه شناخت تاریخی و به‌ویژه مرمت آثار می‌تواند واجد درس‌های ارزنده‌ای به‌ویژه در زمینه طراحی و جزئیات اجرایی باغ‌های تاریخی پیش روی محققین و دانشجویان قرار دهد. این نکته خصوصاً با درک قدمت تاریخی این باغ‌ها بیش از پیش ارزشمند می‌گردد. از آنجا که معماری دوره قاجار روزنه اتصال معماری معاصر ما با معماری گذشته دور می‌باشد، لذا آثار و مصادیق برجای مانده از این دوران به نوعی نشانه‌های مصادیق گذشته را در خود دارا می‌باشند. با توجه به تعدد باغ‌های روستایی باقی مانده از دوره قاجار اهمیت مطالعه این باغ‌ها و توجه به شرایط موجود آن‌ها دو چندان می‌گردد. همان‌گونه که در بخش جمع‌بندی مشخص گردید، باغ‌های روستایی از ابعاد کوچکتری نسبت به باغ‌های شاهی برخوردار می‌باشند. اما در بسیاری از

شناخت بیشتر و بهتر باغ‌سازی ایرانی بهره‌جویند. از طرف دیگر با توجه به منابع مکتوب اندک موجود در مورد باغ‌های روستایی ایران، مراجعه به این باغ‌ها و برداشت اطلاعات موجود به‌صورت موشکافانه و دقیق می‌تواند بسیار حائز اهمیت باشد. در این صورت با توجه به شرایط بحرانی برخی از این باغ‌ها و قبل از اینکه این آثار رو به ویرانی کامل گذاشته و یا مورد بازسازی کامل یا قطعه‌بندی قرار گیرند، می‌توان امید به حفظ آن‌ها یا برداشت اطلاعات آن‌ها داشت.

مرمت و احیای این مصادیق نه تنها از جهت حفظ آثار با ارزش معماری گذشته کشور دارای اهمیت است بلکه به رونق بیشتر روستاها و محلات اطراف آن‌ها نیز انجامیده و می‌تواند الگوهای جدید ساخت و مرمت و بازسازی را در جای جای نقاط کشور توسعه بخشد. متأسفانه بسیاری از فعالیت‌های انجام شده در مورد باغ‌های تاریخی تنها معطوف به اعیانی (بناهای) باغ بوده و عرصه باغ مورد غفلت قرار گرفته است. این در حالی است که در مطالعه باغ ایرانی حفظ عرصه باغ به اندازه حفظ و احیای بناهای آن ارزش دارد و اصولاً باغ بدون محوطه آن دیگر باغ نخواهد بود.

### پی‌نوشت

۱. در این خصوص حداقل می‌توان به شرح گزنفون در اکونومیکوس در مورد لذتی که لیساندر از بازدید از باغ منظم و آراسته کورش کوچک در سارد برده (Moynihan 1979) و یا بازدید تیمور از باغ‌های شهر شیراز و اقدام وی جهت احداث باغ‌های مشابه در سمرقند (Pinder-Wilson 1976) و یا توصیفات علاقه‌مندان شاردن در بازدید از باغ‌های اصفهان اشاره نمود.

۲. در این زمینه حداقل می‌توان به افرادی چون آکرمن، اردلان، اتینگهاوزن، استروناخ، استوارت، بختیار، پتروچولی، پوپ، پیرنیا، زنگاری، عالمی، کلایس، کلارک، گتهاین، گلوبک، موینهان و

ویلبر اشاره نمود که در مطالعه آثار تاریخی گذشته در حوزه‌های باستان‌شناسی، معماری، باغ‌سازی و هنر در زمینه باغ ایرانی پژوهش‌های متنوعی ارائه نموده‌اند.

۳. در این زمینه می‌توان به رویکرد پوپ (Pope) در مقاله "باغ‌ها" در مجموعه سیری در هنر ایران (از دوران پیش از تاریخ تا امروز) اشاره نمود.

۴. از آن جمله می‌توان به مقاله‌های رنجبر (۱۳۸۴) و سروش (۳۹۰) اشاره نمود.

### 5. Zangheri

۶. منابع مورد استفاده قرار گرفته جهت شناسایی باغ‌ها در پانوشت جدول فهرست باغ‌ها مشخص گردیده است.

۷. باغ‌هایی شهرستان‌ها همچون علی نقی خان و نمیر تفت یا ملکزاده نیریز یا باغ‌های شاهی چون مهیار شهرضا، تاج آباد و عباس آباد حومه نطنز یا ناصریه پاکدشت.

### 8. Google Earth

۹. فهرست ارائه شده شامل خانه باغ‌ها و باغ مقبره‌ها نمی‌گردد.

۱۰. باغ‌های احمدآباد، ایوان کبیر، بهرمان، بیدخت، حاجی آباد، حسن آباد، حسین آباد، حیدرآباد، سپهری، شریف، شیبانی، علم، علی آباد بجد، طوغان، گیو، محمدآباد درمیان، منظریه و نوبهار از مقاله سروش (۱۳۹۰) شناسایی شده‌اند. باغ‌های آقا، اسکویی، امیدوار، امیرآباد، باغچه جوق، بهلگرد، پهلوانپور، چشمه بلقیس، چوکام، حجت آباد وزیر، خان، رزاق زاده، افضلیان، سرهنگ آباد، سلامه، سلطانی، سیدآباد، شوکت آباد، صدری فیض آباد و صدری محمد آباد، علی آباد بجنورد و علی آباد قم، فتح آباد تبریز و فتح آباد کرمان، کهنه فین، گلشن ریاب، مظفری، معصومیه، مود، نشاط و نوری از پرونده ثبت آثار ملی ایران که در بایگانی دانشنامه تاریخ معماری ایران شهر فهرست گردیده شناسایی شده‌اند. باغ‌های دیگر توسط نگارنده و یا دو منبع اشاره شده در متن مقاله شناسایی شده‌اند.

۱۱. فواصل ارائه شده در این مقاله مسافت‌های هوایی است.

۱۲. در باغ‌هایی که واجد محوطه پیرامونی می‌باشند فقط مساحت باغ اصلی محاسبه گردیده است. در مجموعه باغ‌ها نیز تنها مساحت باغ اصلی در نظر گرفته شده است.

۱۳. شیب باغ در امتداد راستای اصلی باغ محاسبه شده است. در مجموعه باغ‌ها نیز شیب در محور اصلی باغ اصلی در نظر گرفته شده است.

تصاویر (عکس‌ها و نقاشی‌ها) و متون قدیمی برجای مانده می‌توان آن‌ها را متصور شد.

### فهرست منابع

- اردلان، ن. بختیار، ل. (۱۳۸۰): حس وحدت، سنت عرفانی در معماری ایرانی، ترجمه حمید شاهرخ، تهران.
- امانی، م. (۱۳۸۰)، مجموعه باغ علی آباد بجنورد، اداره کل میراث فرهنگی خراسان، میراث فرهنگی بجنورد.
- پورصالحی، ع. (۱۳۸۰): معرفی یک کاخ قاجاری فراموش شده: چهل ستون سرهنگ آباد، مرکز اسناد و تحقیقات دانشکده معماری و شهرسازی، دانشگاه شهید بهشتی، تهران.
- جزمی، ه. (۱۳۹۰): باغ علی آباد بجنورد، مرکز اسناد و تحقیقات دانشکده معماری و شهرسازی دانشگاه شهید بهشتی، تهران.
- حاجی قاسمی، ک. (۱۳۹۲)، گنجنامه ۱۹: کاخ‌ها و باغ‌ها، دانشگاه شهید بهشتی، تهران، صفحه ۲۳.
- راستین، م. (۱۳۹۱): بازشناسی، مرمت، حفاظت و احیاء عمارت سرهنگ آباد؛ رساله کارشناسی ارشد مرمت دانشگاه علم و صنعت ایران، تهران.
- رنجبر، ا. مهربانی گلزار، م. فاطمی، م. (۱۳۸۴): درآمدی بر شناخت باغ‌های تاریخی بیرجند، در باغ نظر، شماره ۴، پاییز و زمستان ۱۳۸۴.
- سازمان میراث فرهنگی و گردشگری، (۱۳۸۰): گزارش ثبتی باغ سرای مند، ۴۵۷۶ به تاریخ ۸۰/۱۰/۱۱، تهران.
- سازمان میراث فرهنگی و گردشگری، (۱۳۸۰): گزارش ثبتی باغ علی آباد بجنورد، ۴۹۵۳ به تاریخ ۸۰/۱۲/۱۹، تهران.
- سازمان میراث فرهنگی و گردشگری، (۱۳۸۰): گزارش ثبتی باغ نشاط نیشابور، ۴۴۹۲ به تاریخ ۸۰/۹/۵، تهران.
- سازمان میراث فرهنگی و گردشگری، (۱۳۸۱): گزارش ثبتی باغ نوری کرمان، ۶۴۶۶ به تاریخ ۸۱/۷/۷، تهران.
- سازمان میراث فرهنگی و گردشگری، (۱۳۵۵): گزارش ثبتی مجموعه سرهنگ آباد زواره، ۱۲۷۸ به تاریخ ۵۵/۴/۲۸، تهران.
- سروش، م. و زعفرانلو، ر. (۱۳۹۰): باغ‌هایی بر کرانه کویر: معرفی اجمالی باغ‌های تاریخی استان خراسان جنوبی"، در اثر، شماره ۵۴، پاییز ۱۳۹۰، سازمان میراث فرهنگی، صنایع دستی و گردشگری.

۱۴. منظور از کوشک انتهایی کوشکی است که در مرتفع‌ترین (بالاترین) و کوشک ابتدایی کوشکی است که در پایین‌ترین قسمت باغ از نظر ارتفاعی قرار گرفته است.

۱۵. شماره ثبت از پرونده‌های ثبتی آثار از دانشنامه تاریخ معماری ایران شهر شناسایی شده است.

۱۶. البته ذکر این نکته ضروری است که متأسفانه تاکنون تحقیقات موشکافانه‌ای در مورد قدمت واقعی این باغ‌ها صورت نگرفته، کما اینکه در گزارش‌های ثبتی بسیاری از آن‌ها به حداقل قدمت باغ‌ها از روی آثار باقی مانده بر روی بناهای موجود اشاره گردیده است.

۱۷. در این مورد می‌توان به باغ‌های فین (کاشان)، جهان نما، دلگشا و ارم شیراز اشاره نمود.

۱۸. به‌همین دلیل در برخی متون از این باغ به نام باغ نشاط فیروزه نیز نام برده‌اند.

۱۹. در بررسی‌های میدانی نگارنده غیر از آثاری از دیواره سنگی در بخش شمالی باغ، اثری از حصار یا دیوار پیرامونی مشاهده نگردید. شاید حصار پیرامونی دور باغ از سنگ بوده که به تدریج توسط دیگران مورد استفاده قرار گرفته است.

۲۰. عمده‌ترین این باغ‌ها شامل باغ نگارستان، گلستان، ارگ، ایلخانی، نگارستان، بهارستان، نظامیه، بهارستان، لاله زار، دوشان تپه، شاه، قصر قاجار، عشرت آباد، نیاوران، فردوس، سلطنت آباد در تهران و چهلستون، هشت بهشت، هزارجریب، فرح آباد، مثنی و تخت در اصفهان و ارم، جهان نما، دلگشا و تخت در شیراز و صاحب آباد، شمال و ایل گلی در تبریز و چشمه، چهلستون و صفی آباد در بهشهر و فین کاشان و شاهزاده ماهان می‌باشند.

۲۱. این نکته را در سایت‌های اطلاع‌رسانی بسیاری از روستاها می‌توان مشاهده نمود. به‌عنوان مثال رجوع کنید به معرفی باغ شریف در سایت اطلاع‌رسانی روستای دُرُخس.

۲۲. هنوز مسیر چشمه یا آب قنات در بسیاری از روستاها از این باغ‌ها می‌گذرد. به‌عنوان مثال مسیر آب بخشی از روستای محمد آباد (غرب تفت) از جوی و حوض میانی باغ صدری عبور می‌نماید.

۲۳. بسیاری از این باغ‌ها توسط شهرداری‌ها یا سازمان میراث فرهنگی (سازمان‌های دولتی یا نیمه‌خصوصی) حفظ گردیده و تاکنون پابرجا مانده‌اند. متأسفانه امروزه اکثر باغ‌های شاهی یا از میان رفته یا دستخوش تغییرات اساسی گردیده‌اند و تنها از طریق

- شاردن، ژ. (۱۳۷۵)؛ "سفرنامه شاردن"، ترجمه اقبال یغمایی، تهران.
- صدرایی خویی، ع. (۱۳۷۴)؛ "سیمای خوی"، سازمان تبلیغات اسلامی، تهران.
- عالمی، م. (۱۳۸۵)؛ "باغ های دوره صفویه، گونه ها و الگوها"، ترجمه محسن جاوری، گلستان هنر، شماره ۵، صفحات ۹۱-۷۲. گلبن، م. (۱۳۸۱)؛ "اردستان نامه"، وزارت فرهنگ و ارشاد اسلامی، تهران.
- مسعود، ا. (۱۳۹۰)؛ "باغ های تاریخی تبریز"، دفتر پژوهش های فرهنگی از سری کتب از ایران چه می دانم، شماره ۱۰۳، تهران.
- ویلبر، د. ن. (۱۳۸۳)؛ "باغ های ایران و کوشک های آن، ترجمه مهین دخت صبا، تهران، انتشارات علمی و فرهنگی.
- Alai, A. (2010); Traditional Gardens in Iran, A Potential Subject for Study; in IFLA-International Symposium of International Federation of Landscape Architects, Asia Pacific Region, Identity of Traditional Asian Landscapes, South Korea, Seoul.
- <http://www.iranshahrpedia.ir>
- Moynihan, E. B. (1979); Paradise as a Garden, in Persia and Mughal India, George Braziller, NY.
- Pinder-Wilson, R. (1976); The Persian Garden: Bagh and Chahar Bagh in the Islamic Garden, Dumbarton Oaks, Washington DC.
- Pope A. U. & Ackerman P. (1938-1939), A Survey of Persian Art, from Prehistoric Times to the Present, London.
- Zangheri, L., Lorenzi, B., Rahmaty, N. M., (2006); IL giardino Islamico, Italia.

Archiv