

بازخوانی مفهوم تزئین در مسکن روستایی ایران (مطالعه موردی: تزئینات مسکن در روستای اوان، استان قزوین)

محمدیاسر موسی پور *

1396/07/26

تاریخ دریافت مقاله:

1396/10/24

تاریخ پذیرش مقاله:

چکیده

اگرچه به واسطه مشاهدات و تحلیل‌های متواتر پیرامون آثار نفیس و شکوهمند معماری، تزئینات عموماً به‌عنوان مؤلفه‌ای از بناهای پرهزینه و خاص هر دوره شناخته می‌شود، اما نیاز به تلطیف فضا در مسکن‌های کوچک روستایی نیز بروز می‌یابد که با مصالح و فناوری و نیروی کار بومی ایجاد می‌گردند، اما شکل بروز آن متفاوت و فاقد استقلال ماهوی و فیزیکی و متکلفانه است. بخش عمده‌ای از مطالعات انجام شده در ایران که با محوریت تزئین شکل گرفته‌اند، بر مصادیق نفیس تاریخی همچون کاربندی، مقرنس و کاشی‌کاری متمرکز بوده‌اند. در این میان، «مسکن روستایی» به‌عنوان گونه‌ای از معماری که با هزینه کم و نیروی کار بومی برپا می‌شود، کمتر از زاویه تزئینات موردتوجه پژوهشگران قرار گرفته است اما اگر تزئین به معنای آراستن و زینت دادن، ریشه در نیازهای مشترک انسان داشته باشد، چه نمودی از آن را می‌توان در مسکن بومی روستایی مشاهده نمود؟ در این مقاله در پی پاسخ دادن به این سؤال، روستای اوان در قزوین که دارای بافت معماری بومی است، به‌عنوان نمونه مورد مطالعه انتخاب شد و هشت مسکن این روستا مورد بررسی قرار گرفت. روستای اوان در هشتاد کیلومتری شمال قزوین و در منطقه‌ای کوهستانی واقع گردیده است. مردم این روستا معیشت خود را از کشاورزی و دامداری تأمین می‌کنند. دو منبع کشاورزی یعنی آب و خاک مناسب در این روستا به وفور وجود دارد. خانه‌های قدیمی‌تر روستا با خشت و گل و سنگ بنا ساخته شده‌اند درحالی‌که خانه‌های امروزی آن از مصالحی همچون آجر سیمان و سنگ تشکیل شده‌اند. این پژوهش در دو مرحله میدانی و کتابخانه‌ای به انجام رسیده است. مرحله اول شامل بازدید و مستندسازی مسکن‌های روستا و ثبت شواهد تجربی و مرحله دوم شامل مرور ادبیات مرتبط با تزئین و مسکن روستایی، سپس تحلیل و استدلال منطقی پیرامون موضوع است. هدف اصلی از ارائه این مقاله، بازخوانی مفهوم تزئین در مسکن روستایی ایران و نمونه موردبررسی، تزئینات مسکن در روستای اوان استان قزوین است. نتایج حاصل از این پژوهش نشان می‌دهد که تزئین در مسکن‌های روستای اوان به شکلی غیرمستقل و در پیوند حداکثری با نیازهای ضروری ظهور و بروز پیدا می‌کند و می‌توان تزئین در مسکن‌های روستایی را، ایجاد یک انتظام فرا کارکردی میان عناصر کارکردی بازخوانی کرد.

کلمات کلیدی: تزئین، مسکن روستایی، معماری بومی، هرم نیازها، اوان.

* دانشجوی دکترای معماری، دانشکده معماری دانشگاه شهید بهشتی. moosapour@gmail.com

این مقاله برگرفته از رساله دکترای نویسنده تحت عنوان «مقام تزئین در معماری» به راهنمایی دکتر محمود رازجویان و دکتر حمید ندیمی است که در حال انجام می‌باشد.

مقدمه

سکونت بیانگر برقراری پیوندی پرمعنا بین انسان و محیطی مفروض (شولتز، 1381: 17) و مسکن یکی از دغدغه های انسان در همه مراحل حیات بشری بوده است. شکل گیری مسکن در دوران مختلف تاریخ از زمانی که انسان در جنگل می زیسته تا غارنشینی و ابزارسازی، براساس نیازهای او چه فیزیکی و چه احساسی استوار بوده است (پور دیهیمی، 1380: 53). از همان هنگام که انسان از غار بیرون آمد، نیاز به سرپناه داشت و بر این اساس طبیعی است که قدیمی ترین مورد معماری، ساختمان خانه و مسکن باشد. این امر از عصر حجر شروع شده و عناصر دیگر معماری از بعد زمانی فرع بر آن است (پیرنیا، 1384: 153). از بررسی مفهوم دو واژه سرپناه و خانه که معادل مسکن در نظر گرفته شده می توان نتیجه گرفت مسکن دارای مفهومی محیطی است که معنایی فراتر از سرپناه و خانه دارد و در این مرتبه نیازمند ابزاری است که به پیوند بین زندگی، خانواده و محیط منجر شود (سرتیپی پور، 1390: 6). مسکن مبدأ و مقصد زندگی روزمره انسان است که انسان ها برای کار و فعالیت اجتماعی از آن خارج می شوند و پس از کار و کسب تجربه به آن بازمی گردند (سجادی قائم مقامی، پور دیهیمی و ضرغامی، 1389: 76). مسکن علاوه بر این که به عنوان سرپناه مورد استفاده قرار می گیرد و مکانی است که خدمات و تأسیسات اجتماعی و تسهیلات ضروری متعددی برای بهتر زندگی کردن خانواده و افراد فراهم می آورد، دارای ساختار فیزیکی نیز هست. به عبارتی بخشی از خدمات و تسهیلات عمومی لازم مسکن برای بهتر زندگی کردن انسان، با مشخصات فیزیکی مسکن ارتباط دارد. در بسیاری از موارد مهم ترین عامل تأثیرگذار بر میزان رضایت فرد از

سکونت در محله، مسکن و شرایط محیطی آن است (westaway, 2006: 187). روستاها به واسطه وحدت میان معیشت و زندگی همواره به عنوان یک کلیت یکپارچه شناخته می شوند (سرتیپی پور، 1390).

این یکپارچگی و فاصله اندک میان تولید و مصرف، باعث به وجود آمدن زندگی و در پی آن بناهایی بی تکلف و ساده در روستاها شده است. به همین دلیل، «مسکن روستایی» به عنوان گونه ای از معماری که با هزینه کم و نیروی کار بومی برپا می شود، کمتر از زاویه تزیینات مورد توجه پژوهشگران قرار گرفته است، با این وجود، «تزیین کردن» به مثابه فعلی که در طول تاریخ، قدمتی بسیار طولانی داشته و با فراز و نشیب هایی نیز همراه بوده، عملی در راستای تلطیف محیط انسانی است.

بیان مسئله

مسکن روستایی زمانی بهتر درک می شود که فراتر از پاسخی به کارکردهای آشکار و ظاهری بدان نظر شود (زرگر، حاتمی خانقاهی، 1393: 58). هدف اصلی این مقاله، بازخوانی مفهوم تزیین در مسکن روستایی ایران است. مسکن روستایی به عنوان گونه ای از معماری که با هزینه کم و نیروی کار بومی برپا می شود، کمتر از زاویه تزیینات مورد توجه پژوهشگران قرار گرفته است اما مسئله تحقیق عبارت است از اینکه اگر تزیین به معنای آراستن و زینت دادن، ریشه در نیازهای مشترک همه انسان ها داشته باشد، چه نمودی از آن را می توان در مسکن بومی روستایی مشاهده نمود؟ در راستای نیل به هدف و پاسخگویی به مسئله تحقیق، تزیینات مسکن در روستای اوان مورد بررسی قرار می گیرد. روستای اوان در استان قزوین و شمال شرقی شهرستان قزوین، در یک ناحیه کوهستانی قرار گرفته و یکی از زیباترین روستاهای دامنه های البرز جنوبی در منطقه الموت است (زنده دل و همکاران، 1379).

موجود در نمونه‌های تزئین، حداقل یک نماینده موجود باشد. این نمونه‌گیری در روش تحقیق کیفی، نمونه‌گیری نظری نام دارد. سپس اطلاعات مسکن‌ها به‌واسطه مطالعات میدانی و ثبت شواهد تجربی گردآوری شده و پس از آن، با رجوع به ادبیات موضوع تزئین و سپس تلخیص آن‌ها به روش استدلال منطقی، ویژگی‌هایی برای بروز تزئین تبیین شد. در گام بعدی، این مستندات مورد تحلیل منطقی و استخراج نکات مرتبط با ویژگی‌های تزئینی قرار گرفت. در پایان، با کنکاشی در جداول و مدل‌های مفهومی و تحلیل‌ها، چگونگی بروز تزئین در روستای اوان به‌عنوان «انتظامی فرا کارکردی میان عناصر کارکردی» تبیین شد که در مطالعات آتی می‌توان تعمیم‌پذیری آن‌را در روستاها و مصادیق دیگر نیز مورد بررسی قرار داد.

ادبیات و پیشینه تحقیق

اکثر تحقیق‌ها و مطالعات انجام شده در حوزه تزئینات در ایران را می‌توان در چهار دسته کلی جای داد. در مطالعات دسته اول، نویسندگان به‌طور معمول به تزئین، نگاهی توصیفی داشته‌اند و به مستندسازی نمونه‌های موردی پرداخته و سعی کرده‌اند که تزئینات یکی از بناهای ارزشمند را مورد کندوکاو قرار دهند. دسته دوم مربوط به مطالعاتی است که نویسندگان قصد توضیح و مستند کردن روش ساخت و اجرای فنون مختلف تزئین را داشته‌اند. این مطالعات بیش از توجه به مفهوم و فعل تزئین، متوجه مصادیق و فن اجرای آن می‌باشند. دسته سوم را می‌توان مطالعاتی دانست که نویسندگان رویکردی تفسیری را در پیش گرفته و به‌دنبال رمزگشایی از تزئینات بوده‌اند. فرض مهم و اساسی این مطالعات آن است که مفاهیم و معانی مستتر در پشت مصادیق تزئین، مهم‌تر از ظاهر محسوس آن‌ها است و بنابر همین فرض، برای فهم بهتر آن چه تحت عنوان

به‌طور کلی، در حوزه «تزئین» دو دیدگاه عمده در بین محققین وجود دارد: دیدگاه مبتنی بر عملکرد ظاهری (مادی) و دیدگاه مبتنی بر عملکرد معنایی و محتوایی. (مکی زاده، 1383: 3) می‌توان این دو دیدگاه را متناظر با دو سطح اصلی از نیازهای بالادست هرم مازلو، یعنی نیاز به زیبایی و نیاز شناختی-معنایی دانست. بدین ترتیب می‌توانیم «تزئین» را مرتبط با نیازهای شناختی و زیبایی شناسانه انسان‌ها بدانیم که بسته به موقعیت، بر بخشی از این دو نیاز، تمرکز بیشتری کرده است: هرچند «تزئین کردن» تنها مسیر پی‌جویی این نیازها نیست.

سؤال‌های تحقیق

سؤال‌های تحقیق عبارت‌اند از:

- آیا می‌توان ردی از تزئین را در مسکن روستایی نیز مشاهده کرد؟

- چه نسبتی میان تزئین و کارکرد در مسکن روستایی قابل شناسایی است؟

- تزئین در مسکن روستایی دارای چه ویژگی‌هایی است؟

- تزئین در مسکن‌های روستایی اوان در قالب چه گونه‌هایی بروز پیدا کرده است؟

روش تحقیق

ساختار کلی این پژوهش مبتنی بر روش تحقیق کیفی¹ است. برای یافتن پاسخ سؤال‌های پژوهش، ابتدا روستای اوان در نزدیکی قزوین به‌دلیل این‌که در این روستا مسکن‌هایی با ویژگی‌های بومی می‌توان یافت، انتخاب شد. سپس با بررسی بافت روستا، مسکن‌های بومی که با نیروی کار و مصالح و همچنین فناوری بومی ساخته شده بودند، از ساختمان‌های نوساز و فاقد هویت بومی مجزا شدند. آنگاه از میان بیست و چهار مسکن از مسکن‌های قابل مطالعه، مجموعه‌ای از هشت مسکن بومی، به‌گونه‌ای انتخاب شد تا از گوناگونی‌های

تزیین برای ما به جا مانده است، باید آن‌ها را تفسیر و به دنبال تبیین سیر تاریخی و تکاملی تزیین است. تأویل نمود. چهارمین دسته‌ای که امروز هم قابل بررسی است، مطالعاتی است که رویکردی تاریخی داشته و این رویکردها، در جدول شماره 1 قابل مشاهده است.

| مرور پیشینه تحقیق و مطالعات انجام شده در ایران در بررسی حوزه تزیینات | | |
|----------------------------------------------------------------------|-------------------------------------|----------------------------------------------------------------------------------------------------------------|
| رویکرد | سال/محقق | منبع تحقیق |
| مطالعات مربوط به مستندسازی نمونه‌های موردی | 1355/ لطف‌الله هنرفر | مقاله تزیینات کاشی‌کاری در مسجد جامع اصفهان |
| | 1378/ سارا کاظمی | مقاله نقش‌های تزیینی مسجد جامع ورامین |
| | 1380/ آرشد لشکری و دیگران | مقاله نقش مهرهای تزیینی در پنج اثر دوره ایلخانی |
| | 1385/ محمود طاووسی و دیگران | مقاله کیمیای آجر و نقش در گنبد خاکی مسجد جامع اصفهان |
| | 1387/ آزاده محبعلی | مقاله تزیینات پیش‌ساخته در گنبد سلطانیه در قرن هشتم هجری قمری |
| | 1388/ امیر رجایی باغسرخ‌چی و دیگران | مقاله ارتباط نگاره و خط نگاره در ترکیب‌بندی کتیبه محراب بقعه پیر بکران |
| | 1389/ رضا محمدی و دیگران | مقاله بررسی کتیبه‌های سردر ورودی منازل تهران از دوره قاجار تاکنون |
| | 1389/ مهناز شایسته فر | مقاله بررسی تزیینات و کتیبه‌های قرآنی دو مجموعه گوهرشاد مشهد و هرات |
| | 1390/ جواد نیستانی و دیگران | مقاله معماری و تزیینات مسجد - مدرسه سپهسالار قدیم |
| | 1391/ حمید فرهمند بروجنی و دیگران | مقاله گونه‌شناسی تزیینات گنبد غفاریه مراغه براساس الگوی تطبیقی |
| | 1392/ مصطفی کیانی | مقاله جایگاه هنر آجرکاری تزیینی در معماری دوره پهلوی اول |
| | 1393/ احمد صالحی کاخکی و دیگران | مقاله تحلیل ساختار فضایی - کالبدی مسجد جامع اردستان با تکنیک لایه‌های تاریخی |
| | 1393/ زهره ظلی و دیگران | مقاله شناسایی و معرفی تزیینات گچبری و آجرکاری محراب مسجد جامع برسیان |
| | 1394/ طیبه دهقانی و دیگران | مقاله بررسی تطبیقی طرح و نقش منبر مسجد جامع ناین و منبر مسجد جامع سوریان |
| | 1395/ سعید حسن پور امر | مقاله بررسی و تحلیل تزیینات (گره چینی) به‌کار رفته در بناهای شهر تاریخی ماسوله |
| | 1396/ سیدهاشم حسینی و دیگران | مقاله مطالعه و شناخت حجاری ستون‌های سنگی مساجد قاجاری (مطالعه موردی: مسجد حاج شهبازخان و دولت‌شاه در کرمانشاه) |
| | 1365/ حسین زمرشیدی | کتاب گره چینی در معماری اسلامی و هنرهای دستی |
| | 1370/ محمود ماهرالنقش | کتاب طرح و اجرای نقش در دوره اسلامی، دفتر اول گره کشی |
| | 1370/ محمود ماهرالنقش | کتاب طرح و اجرای نقش در کاشی‌کاری ایران دوره اسلامی |
| | 1381/ عادل عدیلی | کتاب تزیینات لعابی در معماری ایران قبل از اسلام و دوران اسلامی |
| مطالعات مربوط به فنون و فنون‌های تزیینات | 1382/ محبوبه امیر غیاثوند | کتاب هنر گره چینی در معماری |
| | 1383/ اکبر دهقان نژاد | مقاله پژوهشی در روش‌های ریاضی موجود برای بررسی نقوش هندسی و جایگاه آن در هنر کاشی‌کاری اسلامی و ایرانی |
| | 1385/ مهدی مکی نژاد | کتاب گزیده آثار استاد اصغر شعیراف (گره و کاربندی) |
| | 1386/ مسلم میش مست نهی و دیگران | مقاله بررسی تکنیک آینه و آینه‌کاری در تزیینات معماری ایران (اصفهان دوره صفوی) |
| | 1387/ ژول بورگوان | کتاب طرح‌های اسلامی (هندسی) هنر گره‌سازی |
| | 1389/ ونیتیا پورتر | کتاب کاشی‌های اسلامی |
| | 1390/ زهرا قاسمی و دیگران | مقاله تأثیرات شیوه‌های ساخت و تزیین ظروف سفالی و سرامیکی صفوی بر نمونه‌های ساخته شده در دوره قاجار |
| | 1393/ علیرضا بهرمان | مقاله مطالعه بازشناسی مواد، مصالح و تکنیک ساخت موزاییک‌های تزیینی ساسانی |
| | 1395/ مجتبی زرگزاده دزفولی | مقاله خوون چینی، تکامل و تناسب ابعاد آجر در نماسازی‌های آثار معماری دزفول |
| | 1395/ عظیم شمیسا و دیگران | مقاله بررسی فرم و عملکرد ابزارآلات فولادی اصناف دوره قاجار |

1. دسته‌بندی موضوعی بررسی پیشینه تحقیق و مطالعات انجام شده در ایران در حوزه تزیینات در متون فارسی. جمع‌آوری: نگارندگان.

| مرور پیشینه تحقیق و مطالعات انجام شده در ایران در بررسی حوزه تزیینات | | |
|----------------------------------------------------------------------|-------------------------------------------------------------------------------------------------------------------|--------------------------------------------------------------------------------------------------------|
| ردیف | سال/محقق | منبع تحقیق |
| مطالعات مربوط به شیوه‌ها و فنون و اجرای تزیینات | 1365/ حسین زمرشیدی | کتاب گره چینی در معماری اسلامی و هنرهای دستی |
| | 1370/ محمود ماهرالنقش | کتاب طرح و اجرای نقش در دوره اسلامی، دفتر اول گره کشی |
| | 1370/ محمود ماهرالنقش | کتاب طرح و اجرای نقش در کاشی‌کاری ایران دوره اسلامی |
| | 1381/ عادل عدیلی | کتاب تزیینات لعابی در معماری ایران قبل از اسلام و دوران اسلامی |
| | 1382/ محبوبه امیر غیاثوند | کتاب هنر گره چینی در معماری |
| | 1383/ اکبر هدقان نژاد | مقاله پژوهشی در روش‌های ریاضی موجود برای بررسی نقوش هندسی و جایگاه آن در هنر کاشی‌کاری اسلامی و ایرانی |
| | 1385/ مهدی مکی نژاد | کتاب گزیده آثار استاد اصغر شعرناف (گره و کاربندی) |
| | 1386/ مسلم میش مست نهبی و دیگران | مقاله بررسی تکنیک آینه و آینه‌کاری در تزیینات معماری ایران (اصفهان دوره صفوی) |
| | 1387/ ژول بورگون | کتاب طرح‌های اسلامی (هندسی) هنر گره‌سازی |
| | 1389/ وینیا پورتر | کتاب کاشی‌های اسلامی |
| | 1390/ زهرا قاسمی و دیگران | مقاله تأثیرات شیوه‌های ساخت و تزیین ظروف سفالی و سرامیکی صفوی بر نمونه‌های ساخته شده در دوره قاجار |
| | 1393/ علیرضا بهرامان | مقاله مطالعه بازشناسی مواد، مصالح و تکنیک ساخت موزاییک‌های تزیینی ساسانی |
| | 1395/ مجتبی زرگزاده دزفولی | مقاله خون چینی، تکامل و تناسب ابعاد اجر در نماسازی‌های آثار معماری دزفول |
| | 1395/ عظیم شمیسا و دیگران | مقاله بررسی فرم و عملکرد ابزارآلات فولادی اصناف دوره قاجار |
| | مطالعات مربوط به رمزنگاری و رمزگشایی از معماری تزیینات | 1370/ تیتوس بورکهارت |
| 1375/ دراک هیل و گرابار | | کتاب معماری و تزیینات اسلامی |
| 1375/ سید حسین نصر | | کتاب هنر و معنویت |
| 1376/ محمد یوسف کیانی | | کتاب تزیینات وابسته به معماری ایران دوره اسلامی |
| 1378/ هادی ندیمی | | مقاله حقیقت نقش |
| 1379/ رابرت هیلن رابرت | | کتاب معماری اسلامی (فرم، عملکرد و معنی) |
| 1380/ نادر اردلان و دیگران | | کتاب حس وحدت |
| 1380/ گل رو نجیب اوغلو | | کتاب هندسه و تزیین در معماری اسلامی |
| 1384/ حسن بلخاری قهی | | مبانی عرفانی هنر و معماری اسلامی (کیمیای خیال) |
| 1384/ شهره جوادی | | مقاله تزیین عنصر اصلی در زیبایی‌شناسی هنر ایران |
| 1384/ مهناز شایسته فر | | مقاله نقش تزیینی و پیام‌رسانی کتیبه در معماری اسلامی |
| 1385/ قباد کیانمهر و دیگران | | مقاله مفاهیم و بیان عددی در هنر گره چینی صفوی |
| 1389/ محمدرضا پورجعفر و دیگران | | مقاله بررسی ویژگی‌های حرکت دورانی مارپیچ؛ اسلیمی نماد تقدس، وحدت و زیبایی |
| 1391/ محمدرضا بمانیان و دیگران | | مقاله بررسی نقش کمی و کیفی اعداد در معماری اسلامی (کنبد نظام الملک مسجد جامع اصفهان) |
| 1392/ اصغر کفشچیان مقدم و دیگران | | مقاله بررسی تزیینات معماری سنتی ایران از منظر دیوارنگاری |
| مطالعات مربوط به سیر تاریخی تزیینات | 1355/ ارنست کونل | کتاب هنر اسلامی |
| | 1365/ دونالد ویلبر | کتاب معماری اسلامی ایران (در دوره ایلخانیان) |
| | 1379/ محمد یوسف کیانی | کتاب تاریخ هنر معماری ایران در دوره اسلامی |
| | 1379/ غلامعلی حاتم | کتاب معماری اسلامی دوره سلجوقیان |
| | 1379/ ارنست گراب و دیگران | کتاب معماری جهان اسلام تاریخ و مفهوم اجتماعی |
| | 1379/ اولگ گرابار | کتاب طراحی هنر اسلامی |
| | 1381/ مجتبی انصاری | مقاله تزیین در معماری و هنر ایران، دوره اسلامی با تأکید بر مساجد |
| | 1383/ پرادا ایدت | کتاب هنر ایران باستان |
| | 1384/ جیان روبرتو اسکارجیا | کتاب هنر سامانی و غزنوی |
| | 1386/ ریچارد ائینگهاوزن و دیگران | کتاب هنر و معماری اسلامی 1 (650-1250 میلادی) |
| | 1387/ آرتورا پهام پوپ و دیگران | کتاب سیری در هنر ایران |
| | 1387/ مهدی مکی نژاد | کتاب تاریخ هنر ایران در دوره اسلامی: تزیینات معماری |
| | 1387/ مهدی مکی زاده | کتاب تزیینات معماری (تاریخ هنر ایران در دوره اسلامی) |
| | 1390/ سید محسن علوی‌نژاد و دیگران | مطالعه تطبیقی در کاربرد 2 اصطلاح تزیینات معماری و دیوارنگاری در منابع هنر اسلامی |
| | 1391/ حسین زمرشیدی | مقاله سیر تحول کاشی‌کاری در آثار معماری ایران دوره صفویه تا امروز |
| 1394/ عاطفه شکفته و دیگران | تزیینات آجرکاری سلجوقیان و تداوم آن در تزیینات دوران خوارزمشاهی و ایلخانی | |
| 1395/ تابان قنبری و دیگران | مقاله نشانه‌شناسی محتوا و زمینه‌های مؤثر بر دیوارنگاری و تزیینات در دوره زندیه با تأکید بر درون‌مایه‌های هنر قومی | |

ادامه ج 1. دسته‌بندی موضوعی بررسی پیشینه تحقیق و مطالعات انجام شده در ایران در حوزه تزیینات در متون فارسی. جمع‌آوری: نگارندگان.

1384 تا 1396 انجام شده است، مورد بررسی قرار گرفت. در این بررسی -که خلاصه‌ای از آن در جدول شماره 2 آورده شده است- مشاهده می‌شود که در بین این منابع، به مقوله کارکرد و چگونگی شکل تزیین در روستا و مسکن روستایی پرداخته نشده است.

در بررسی منابع تحقیقاتی در حوزه تزیین مشاهده می‌شود که بسیاری از منابع فوق متمرکز بر مصادیق رایج تزیینات همچون کاشی‌کاری، گره چینی، گچبری، آجرکاری و مشابه آن می‌باشند. همچنین پیشینه تحقیقاتی که در حوزه مسکن روستایی بین سال‌های

| بررسی پیشینه تحقیق و مطالعات انجام شده در ایران در حوزه بررسی مسکن روستایی | |
|----------------------------------------------------------------------------|-------------------------------------------------------------------------------------------------|
| سال/محقق | منبع تحقیق |
| 1384/ محسن سرتیپی پور | مقاله شاخص‌های معماری مسکن روستایی در ایران |
| 1387/ علی شمس‌الدینی | مقاله جایگاه مسکن روستایی در تأثیرپذیری تغییرات کالبدی - فضایی روستاها از محیط‌های شهری |
| 1388/ مرتضی توکلی و دیگران | مقاله بررسی تحول معماری مسکن روستایی و تدوین الگوی بهینه مطالعه موردی: شهرستان آق‌فلا |
| 1388/ محسن سرتیپی پور | مقاله بررسی تحلیلی مسکن روستایی در ایران |
| 1388/ مرتضی خسرونی | مقاله ارزیابی رویکردهای مختلف پیرامون شکل‌گیری مسکن روستایی |
| 1390/ محسن سرتیپی پور | مقاله پدیدارشناسی مسکن روستایی |
| 1390/ غلامرضا اکرمی | مقاله رازهای معماری روستایی |
| 1390/ منصوره طاهباز و دیگران | مقاله شاخصه‌های همسازي با اقليم در مسکن روستایی استان گیلان |
| 1395/ یوسف گرچی مهلبانی | مقاله ارائه طرح پایه گوارنده زیست‌توده روستایی برای تأمین انرژی با مقياس محلی (روستای طینوج قم) |
| 1396/ اکبر زرگر و دیگران | مقاله طراحی و شکل‌گیری خانه روستایی به روایت معماران قدیمی، روستاهای شهرستان گرمسار |

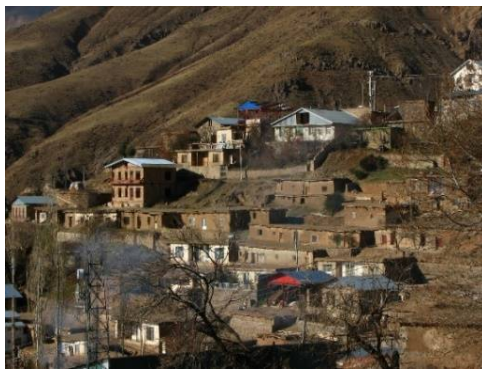
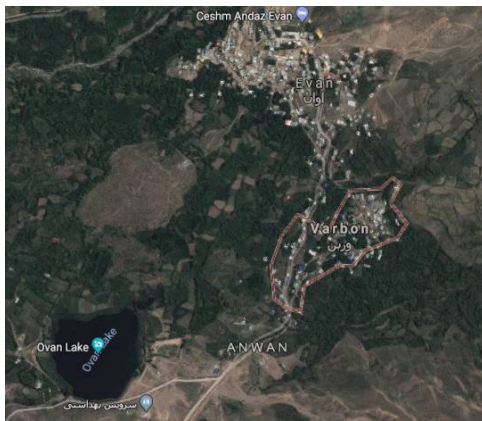
ج 2. بررسی پیشینه تحقیق و مطالعات انجام شده در ایران در حوزه بررسی مسکن روستایی در مقالات و متون فارسی، جمع‌آوری: نگارنده.

شاید بسیاری از برنامه‌ریزی و تحلیل‌های مسکن هم شامل همین بعد باشد (سرتیپی پور، 1388: 50). زندگی روستایی و نوع نگرش روستاییان به جهان و طبیعت، امکانات و دانش آنان برای ساخت و تولید و شیوه‌های بهره‌وری باعث می‌شود تا اجزای محیط به مطلوب‌ترین صورت و در عین حال با رعایت سادگی و برقراری رابطه منطقی و مکمل بین آن‌ها، با حداکثر کارایی شکل گیرد و سازمان فضایی کالبدی روستا که انعکاس ارزش‌های اجتماعی، اقتصادی و کالبدی آن به‌شمار می‌رود، متأثر از این نحوه کارکرد شکل می‌گیرد (سرتیپی پور، 1384: 44). امروزه، توجه به روستا و مسکن روستایی و معماری نشأت گرفته از فطرت انسانی آن و فضای طبیعی و بستری که در آن شکل گرفته، می‌تواند راهگشا و راهنمای معماران در

در تحقیق حاضر، تلاش شده است از طریق تأمل بر مسکن روستایی که پدیده‌ای به‌دوراز هرگونه تکلف و هزینه غیرضروری شناخته می‌شود، به بررسی بروز تزیین و بازتعریفی برای آن، فارغ از تلقی رایج از آن پرداخته شود.

مسکن روستایی²

مسکن بومی روستایی تصویری از بستر و زندگی روزمره روستایی است که در خدمت شیوه‌ای خاص از فعالیت‌های انسانی قرار دارد و ارتباط عمیقی با محیط داشته و به آن وابسته است. همچنین محل سکونت افرادی است که به فعالیت‌های تولیدی اشتغال دارند (سرتیپی پور، 1390: 8). بعد کاربردی مسکن یا وجه فیزیکی آن عینی‌ترین بعد است که معمولاً در ارزیابی و تحلیل‌ها و برنامه‌ریزی‌های مسکن در نظر است و



ت 1. موقعیت جغرافیایی روستای اوان در کنار دریاچه اوان و در مجاورت روستای وربن و تصاویری از روستا. منبع: <https://www.google.com/maps/place/Ovan+Lake/> (ترسیم: نگارنده، 1395).

وجه تسمیه روستای اوان

در رابطه با این وجه تسمیه روستا توجه‌های متفاوتی وجود دارد (دهیاری روستای اوان):

1. اوان: آ (آب) + وان (مخزن، مبدأ)؛ یعنی روستا به دلیل قرارگیری در کنار چشمه‌ها و دریاچه به‌عنوان مخزن آب معروف بوده است.⁴
2. اوان: آبان (در کلمات مقدس اوستا از آبادانی گرفته شده که اشاره به سرسبزی و آبادانی روستا دارد). اوان

طرح مسکن روستایی باشد اما آغاز چنین رهیافتی مستلزم پدیدارشناسی مسکن روستایی و رجوع دوباره به چیستی و چرایی آن است (سرتیپی‌پور، 1390: 3).

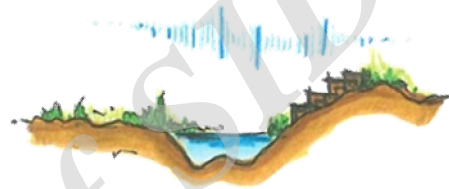
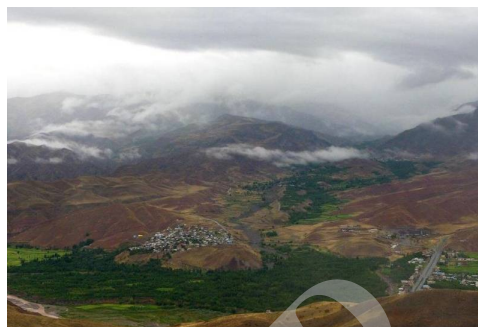
تزئین

ریشه این واژه عربی است و در فرهنگ عربی به فارسی چنین آمده: «تزئین از زین، زان است به معنای: زینت داد، زیبایی داد». (فرهنگ عربی به فارسی) و در زبان فارسی مترادف و هم‌معنا با «آراستن، آرایش» (دهخدا) «زینت دادن، زیور کردن، آراسته نمودن» (معین) و نیز «آراستن به معنی زینت دادن با افزایش (افزودن چیزی بر چیزی) در مقابل پیراستن (کم کردن از چیزی) آمده است. البته برای آراستن معانی بسیاری از قبیل نظم دادن، آماده کردن، آباد کردن، برپا کردن و ... آورده‌اند.» (انصاری 1381: 63).

موقعیت روستای اوان

استان قزوین در بخش شمال غربی کشور ایران واقع شده و دارای ارتفاعات متعدد همچون رشته کوه البرز در شمال استان و گسترش آن در جهات شمال شرقی و شمال غربی و کوه‌های پراکنده در نقاط دیگر استان است. این استان به‌لحاظ شرایط طبیعی به دو ناحیه کوهستانی و دشتی تقسیم می‌شود (تصویر شماره 1). روستای اوان³ در ناحیه کوهستانی و شمال شرقی شهرستان قزوین در عرض جغرافیایی 36 درجه و 29 دقیقه و 36 ثانیه شمالی و طول جغرافیایی 50 درجه و 27 دقیقه 2 ثانیه شرقی (دهیاری روستای اوان) قرار گرفته است. این روستا، یکی از زیباترین روستاهای دامنه‌های البرز در منطقه الموت است و از نظر آب و هوایی دارای تابستان‌های معتدل و زمستان‌های سرد است (تصویر شماره 2). این روستا تابستان‌های دلپذیری دارد (زنده‌دل و همکاران، 1379).

در لغت‌نامه دهخدا به معنی ایوان و جای تخت و هموار معنی شده است (دهخدا، 1372).



ت 2. مجاورت روستا و دریاچه و سرسبزی روستا. ترسیم: (نگارنده، 1395).

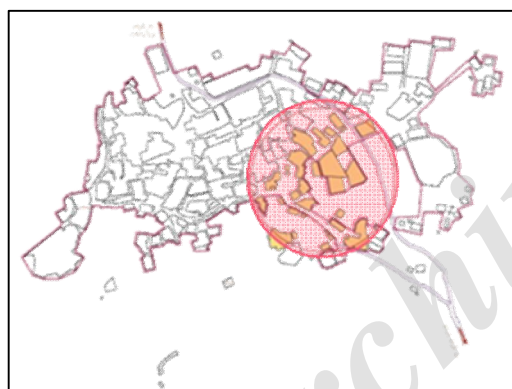
تحلیل ساختار روستای اوان

در روستای اوان، تجمع عناصری نظیر دفتر مخابرات، خانه بهداشت، واحدهای تجاری، دفتر تعاونی روستا و حمام در کنار یکدیگر باعث شکل‌گیری مرکز روستا شده‌اند. عناصر تشکیل‌دهنده مرکز روستا در حاشیه فضای باز قرار دارند و حالت میدان گاهی را به وجود آورده‌اند. در قسمت جنوب غربی روستا، مرکز باغات قرار دارند و به این صورت تنوع بصری مناسبی در مرکز ایجاد شده است. در تصویر شماره 3، کاربری اراضی مختلف روستا نشان داده شده است. همان‌طور که مشاهده می‌شود غالب اراضی روستا، کاربری مسکونی دارند.

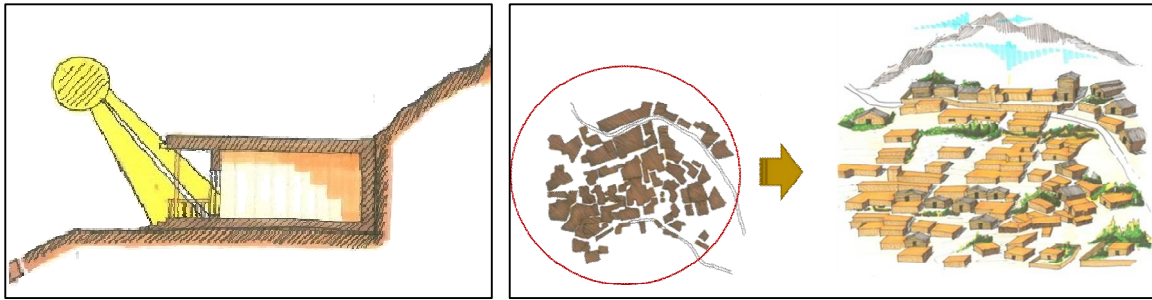
بافت کالبدی روستای اوان

خصوصیات کلی بافت روستایی اقلیم کوهستانی عبارت‌اند از: فضاهای روستایی کوچک و محصور، بافت روستایی متراکم و ابنیه متصل به هم، جهت آفتاب و

عوارض زمین عامل تعیین‌کننده در نحوه استقرار، گسترش و سیمای کلی روستا، کوچه‌ها و معابر اصلی به موازات خط تراز زمین و اغلب با عرض کم (قبادیان، 1398: 99). روستای اوان نیز در اقلیم کوهستانی و بر روی دامنه‌ای کاسه‌ای شکل واقع شده است. جهت‌گیری اصلی این روستا رو به جنوب است و در برخی جاها با چرخش دامنه، جهت‌گیری خانه‌ها نیز به سمت جنوب غربی منحرف می‌شود (تصویر شماره 4). همچنین به دلیل شیب زیاد روستا، خانه‌ها به صورت پلکانی ساخته شده‌اند که پشت‌بام هر خانه حیاط خانه بالایی است. با توجه به این‌که دریاچه اوان در ضلع جنوب روستا قرار دارد، خانه‌های روستا، چشم‌انداز زیبایی به دریاچه دارند. همچنین به هنگام ورود به روستا می‌توان دید کاملی از خانه‌های روستایی و بافت زیبای آن داشت.



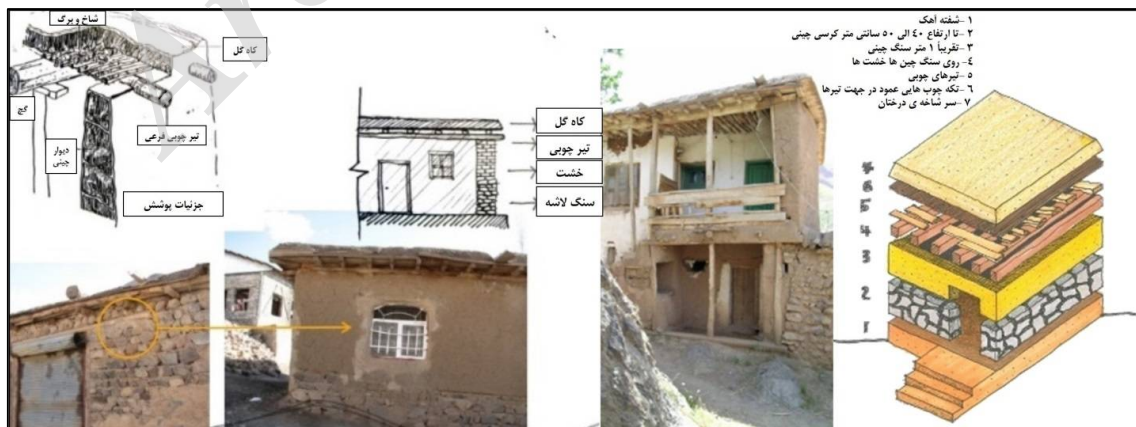
ت 3. کاربری اراضی مختلف روستای اوان (ترسیم: نگارنده).



ت 4. انحراف جهت گیری خانه‌ها به سمت جنوب و جنوب غربی با چرخش دامنه (ترسیم: نگارنده).

3. دیوارها چیده می‌شوند، اما دیوارها را در این مرحله تا ارتفاع تقریباً یک متر سنگ چینی می‌کنند.
4. روی سنگ چین‌ها، خشت‌ها چیده می‌شوند و دیوار در ارتفاع مناسب ادامه می‌یابد.
5. روی دیوار تیرهای چوبی را در یک جهت قرار می‌دهند.
6. روی تیرهای چوبی، تکه چوب‌هایی عمود در جهت تیرها به صورت نامنظم قرار می‌دهند.
7. روی تکه چوب‌ها را با سرشاخه درختان می‌پوشانند.
8. روی شاخه‌ها را با کاه گل و نمک می‌پوشانند، وجود نمک برای جلوگیری از رویش گیاهان است. برای تسطیح سقف از غلطک دستی استفاده می‌کنند.

- در میان بافت روستای اوان، می‌توان دو نوع مسکن را تشخیص داد. گونه اول که با مصالح و نیروی بومی بنا شده‌اند و به لحاظ کیفی مسکن روستایی و بومی می‌باشند (تصویر شماره 5) و گونه دوم که به واسطه مصالح و شیوه ساخت و نیروی کار، ماهیت متفاوت و تا حدی شهری پیدا کرده‌اند. از آنجا که موضوع این تحقیق، بررسی کارکرد و نقش تزئین در مسکن روستایی است، تنها مسکن‌های دسته اول مورد بررسی قرار می‌گیرند. مسکن‌های روستایی اوان، به لحاظ فن ساخت متشکل از مراحل زیر هستند:
1. اجرای پی: زمین را به عمق 50 الی 60 سانتی متر خاکبرداری کرده و با شفته آهک پر می‌کنند.
 2. سپس روی پی را تا ارتفاع 40 الی 50 سانتی متر



ت 5. فن ساخت با مصالح بومی خانه‌های روستایی اوان. عکس و ترسیم: (نگارنده: 1395).

تزیین و سلسله مراتب نیازهای انسانی

انسان موجودی است که نیازهای متنوعی دارد و در جهت پاسخگویی به این نیازها، به زندگی خود ادامه می‌دهد اما این نیازهای متنوع در مسیر بقای زندگی، نقشی هم‌عرض یکدیگر ایفا نمی‌کنند و همین امر موجب شده تا اندیشمندان و روانشناسانی که در ساختارهای حاکم بر زیست فردی و اجتماعی انسان تمرکز کرده‌اند، سلسله مراتبی را میان این نیازها تشخیص داده و آنرا نظریه‌پردازی کنند. یکی از مهم‌ترین و متداول‌ترین نظریات در این موضوع دسته‌بندی آبراهام مازلو⁵ در رابطه با نیازهای انسانی است (نمودار شماره 1).



ن 1. دسته‌بندی نیازها، هرم آبراهام مازلو.
منبع: (خداپناهی، 1379).

در حوزه «تزیین» دو دیدگاه عمده در بین محققین وجود دارد که می‌توان این دو دیدگاه را متناظر با دو سطح اصلی از نیازهای بالادست هرم مازلو، یعنی نیاز به زیبایی و نیاز شناختی-معنایی دانست. این دیدگاه‌ها عبارت‌اند از دیدگاه مبتنی بر عملکرد ظاهری (مادی) و دیدگاه مبتنی بر عملکرد معنایی و محتوایی.

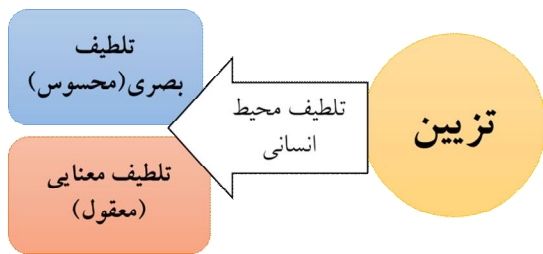
الف - دیدگاه مبتنی بر عملکرد ظاهری (مادی)

دیدگاه مبتنی بر عملکرد ظاهری، دیدگاهی است که به تزیینات معماری، نگاهی شکل‌گرایانه (فرمالیستی)

دارند. تزیینات را یک پوشش ظاهری و فاقد هرگونه معنا و مفهوم می‌دانند و معتقدند که کاشی‌کاری، آینه‌کاری، آجرکاری، شیشه، گچبری و... باهم فرقی نمی‌کنند. آنچه مهم است پوشاندن سطوح زمخت زیرین است و هیچ وظیفه دیگری ندارند. درک هیل و اولگ گرابار⁶ از جمله محققانی هستند که معتقدند «تزیینات هیچ‌گونه معنای ذهنی و بعد فرهنگی ندارند. برای آراستن و حظ زیبایی بصری‌اند. فقط در کتیبه‌ها، معنای شبیه‌سازانه یافت می‌شود. لذا آن‌ها این نقوش را صرفاً تزیینی و فاقد بعد معنوی و رمزی می‌دانند.» (مکی زاده، 1383: 3). ارنست کونل⁷ که برای دیوارنگاره‌های اسلامی واژه عربانه برگزیده است چنین می‌گوید: «الزاماً به نظر نمی‌رسد که تأکید کنیم عربانه هرگز معنای نمادین نداشته باشد، بلکه صرفاً نوعی تزیین از گنجینه‌ای عظیم از انواع تزیینات است.» همچنان که با تکرار بی‌نهایت اجزاء، تأکیدی بر اهمیت تک‌تک این اشکال که با توالی و ترادف از تمیز دقیق می‌گریزد و گویی محو می‌گردد، همین‌طور پوشش پیوسته سطح، آن‌ها را فاقد هرگونه معنای واقعی می‌سازد. (نجیب اوغلو، 105:1379). گامبریچ⁸ نیز با تأکید بر همین معنا، معتقد است: «برای این ادعا که در بطن این مجموعه‌های منظم، قطعاً معانی نمادین دینی نهفته است، هیچ شاهد محکمی وجود ندارد» (همان: 114) همان‌طور که ملاحظه می‌گردد نگاه فوق‌تزیین را پاسخی به نیاز انسان به زیبایی می‌داند اما دیدگاه دوم بعد معنایی و شناختی تزیینات را مهم‌تر و پرنسب‌تر از سطح زیباشناختی آن ارزیابی می‌کند.

ب - دیدگاه مبتنی بر عملکرد معنایی و محتوایی

اما در مقابل آرای فرمالیستی و ساختارگرایانه، کسانی چون بورکهارت⁹ معتقدند: «نقوش تزیینی، ماهیتی غیر تاریخی، عرفانی و متفکرانه دارند و بازنمود وحدت در



ت 6. «تزین» به تلفیف محیط برای انسان می‌انجامد: «تلفیف محتوایی» و «تلفیف صوری». ترسیم و تحلیل: نگارنده.

تزین در مسکن‌های روستایی

آثار معماری هر یک به گونه‌ای به نیازهای انسانی پاسخ می‌دهند. بسته به نحوه پاسخگویی معماری به نیازهای انسان، می‌توان آثار معماری را در دو دسته کلی جای داد: دسته اول: آثاری که عناصر تشکیل‌دهنده آن‌ها را می‌توان از هم تفکیک کرد و نشان داد که این عناصر به قصد پاسخ به کدام دسته از نیازها تعبیه شده‌اند. دسته دوم: آثاری که نمی‌توان عناصر سازنده آن‌ها را براساس نیازهایی که پاسخ می‌دهند از یکدیگر تفکیک کرد. بنایی که از دیوارهای سازه‌ای و کاشی‌کاری‌های تزئینی تشکیل شده را می‌توان جزئی از دسته اول دانست، عناصر آجری که در آن نیاز به سرپناه را تأمین می‌کنند از کاشی‌ها که جلوه بصری و معنایی محیط را تلفیف می‌کنند، قابل تفکیک هستند. به‌طور مثال، بنایی که دیوارهای سازه‌ای آن از آجرهایی با چیدمان متنوع، تشکیل شده است و وظیفه باربری و تلفیف محیط را توأمان بر عهده دارند، می‌تواند مصداقی از آثار دسته دوم شناخته شود.

وقتی سخن از تزئین در مسکن روستایی به میان می‌آید، باید در نظر داشت که مسکن روستایی در کالبد

کثرت و کثرت در وحدت هستند. از این منظر، تزئینات فقط یک پوشش ظاهری نیست، بلکه دارای بطون و سطوح مختلف با معنای نمادین و متعالی است. (مکی زاده، 1387: 3) در همین راستا، نادر اردلان و لاله بختیار نقوش هندسی را به صورت مثالی ازلی و ابدی تعبیر کردند که می‌تواند با تأویل معنوی، ذهن ژرف‌اندیش را از ظاهر نقش به حقایق رازآلود عرفانی در بطن آن راهبر شود (نجیب اوغلو، 1379: 108). در این دیدگاه، بار معنایی و توجه به مفاهیم عرفانی و فرازمینی، شالوده اصلی تحقیقات را تشکیل می‌دهد و محققین اغلب با زیر سؤال بردن عقاید محققین دیدگاه نخست، سعی در کشف مفاهیم مستتر در قالب نقوش غیر فیگوراتیو دارند.

بدین ترتیب، می‌توانیم «تزین» را مرتبط با نیازهای شناختی و زیبایی‌شناسانه انسان‌ها بدانیم که بسته به موقعیت، بر بخشی از این دو نیاز، تمرکز بیشتری کرده است، هرچند «تزین کردن» تنها مسیر پی‌جویی این نیازها نیست. مفهومی که پاسخ به این دو سطح معنایی و زیباشناختی را به یکدیگر پیوند می‌دهد، «تلفیف» است. تزئین به تلفیف محیط برای انسان می‌انجامد که می‌تواند تأثیر آن‌را متناظر با نیازهای برآمده از آن، به «تلفیف محتوایی» و «تلفیف بصری» تعبیر کرد. تلفیف محتوایی به واسطه استعاری نمودن محیط و ارجاع به معانی دارای بار مثبت، بر محیط پیرامونش تأثیر می‌گذارد و تلفیف بصری از طریق ایجاد تناسب و ویژگی‌های بصری چشم‌نواز بر انسان تأثیر می‌گذارد. با این حال در بسیاری از مواقع این دو سطح از تلفیف هم‌زمان عمل می‌کنند و در پاره‌ای مواقع شدت یک سطح از تلفیف بر سطح دیگر پیشی می‌گیرد. می‌توان گفت: تلفیف بصری متکی بر ادراک حسی¹⁰ انسان و تلفیف محتوایی متکی بر ادراک عقلی¹¹ است (تصویر شماره 6).

خود جزء دسته دوم از تقسیم‌بندی بالا قرار می‌گیرد. در این مسکن، عناصری که به‌عنوان تیرهای سقف و یا نرده در معماری بروز پیدا می‌کنند، با انتظامی که پیدا می‌کنند، از کارکرد پایه فاصله می‌گیرند و توأمان به نیازهای فرادست نیز پاسخگو می‌شوند. این یکپارچگی با دو عامل در روستای اوآن در ارتباط است:

- عدم تفکیک تخصص در نیروی کار: به این معنا که تفکیک‌های تخصصی مرسوم میان کسانی که قسمت‌های سازه‌ای ساختمان را به انجام می‌رسانند و کسانی که قسمت‌های غیر سازه‌ای و یا تزئینی آن‌را اجرا می‌کنند وجود ندارد، بلکه همه قسمت‌های کار توسط مجموعه یکپارچه و محدودی از نیروی انسانی به اجرا در می‌آید.

- عدم تفکیک میان سازندگان مسکن و بهره‌برداران آن: به طوری که در بسیاری مواقع ساکن بنا، خود بخشی از نیروی کار ساخت مسکن است و به‌همین دلیل بخشی از نیاز خود به زیبایی و معنا را به‌جای کار بیشتر روی کالبد بنا و افزودن لایه‌های مضاعف بر آن، توسط عناصر متحرک یعنی اشیای مسکن برطرف می‌نماید. این امر با مقرون‌به‌صرفگی و پرهیز از هزینه‌های قابل اجتناب نیز در ارتباط است.

پس از بررسی عناصر تزئینی در فضاهای داخلی و خارجی و محوطه مسکن‌های روستایی اوآن، دو گروه از عناصری که می‌توانند بار تزئینی داشته باشند، شناسایی شدند: گروه اول «عناصر ثابت معماری» و گروه دوم «عناصر متحرک». عناصر ثابت، عناصری هستند که مربوط به کالبد اصلی بنا هستند و عناصر متحرک، عناصری قلمداد می‌شوند که در فضای بنا قابلیت جابجایی و آرایش مجدد دارند. تیرهای چوبی سقف یا نرده ایوان‌ها را می‌توان مصادیق دسته اول و مبلمان، قاب‌های عکس و سایر اشیایی که بخشی از

آن‌ها مربوط به معیشت ساکنین می‌باشند را به‌عنوان مصادیق دسته دوم می‌توان نام برد.

عناصر ثابت تزئینی روستای اوآن

آنچنان‌که عنوان شد، هنگامی که از عناصر تزئینی ثابت به‌عنوان بخشی از کالبد بنا سخن می‌گوییم، منظور عناصری مستقل و متکی به وظیفه تلطیف محیط نیستند، بلکه بخشی از ضروریات کارکردی یا کالبدی در بنا هستند که با انتظامی که به خود گرفته‌اند، بار تزئینی یافته‌اند. در گروه عناصر ثابت می‌توان به چوب‌های دارای ریتم زیر سقف‌ها یا تخته‌های تشکیل‌دهنده نرده‌ها اشاره کرد که اگرچه این بناها را چشم‌نواز کرده‌اند، اما نمی‌توان آن‌ها را قابل تفکیک از ساختار اصلی بنا دانست. همچنین به‌جای هزینه‌های بیشتر و افزودن لایه‌های تزئینی مستقل به معماری، مانند کاشی‌کاری یا گچبری، کالبد مسکن‌ها با طاقچه‌هایی زینت داده می‌شود تا علاوه بر ایجاد یک ترکیب بصری بر روی دیوار، شرایط را برای نقش‌آفرینی آتی عناصر متحرک فراهم آورد.

عناصر متحرک تزئینی روستای اوآن

عناصری که با قرارگیری در طاقچه‌ها علاوه بر افزودن رنگ و طعم بصری به فضا، وظیفه تلطیف محتوای فضا را نیز بر عهده‌دارند، در دسته عناصر متحرک تزئینی جای می‌گیرند. عناصری همچون گلدان‌ها و یا قاب‌های عکسی که تصویر افراد از دنیا رفته و یا دور از خانواده را در خود بازنمایی می‌کند و به محیط، معنا و لطافت می‌بخشند. نکته مهم دیگر درباره تزئینات وابسته به عناصر متحرک، آن است که بخش عمده‌ای از این عناصر همان عناصر اصلی در معیشت مردم روستا هستند و روستاییان به این عناصر به‌واسطه وحدت زندگی و معیشتشان با آن‌ها، به‌عنوان ابزار و اشیایی که

آن است. در سمت ورودی تمام خانه‌ها ایوانی در وسط یا یکی از دو گوشه وجود دارد که پشت آن اتاق زمستانی قرار دارد. این اتاق به پسین (انبار) یا آشپزخانه راه دارد و برای استفاده عمومی خانواده و زندگی روزمره است. اتاق دیگر که خروجی آن به ایوان باز می‌شود، اتاق مهمانی است. معمولاً انبار محصول در طبقه زیرزمین قرار دارد که به این صورت از ورود رطوبت به داخل بنا جلوگیری می‌شود. همچنین به منظور استفاده از نور خورشید، جهت‌گیری اغلب ساختمان‌ها رو به جنوب بوده و در این ضلع پنجره‌ای رو به بیرون دارند و به منظور حفظ دمای داخل ساختمان‌ها، دیوارها اکثراً با ضخامت بالایی ساخته می‌شود. حدود بیست و چهار مسکن در روستای اوان، بافت قدیمی دارند که در این مقاله به بررسی عناصر تزئینی چهار فضای داخلی در مسکن و چهار فضای خارجی پرداخته شده است (جدول شماره 3).

باید در فضایی بیرون از حوزه زیست روزمره انبار شوند، برخورد نمی‌کنند. برای مثال «الک» یا غربال‌هایی که برای یکدست کردن آرد و پخت نان به کار گرفته می‌شود، نه درجایی پنهان از دید، بلکه در فضاهای روزمره و بر بدنه دیوارهای اصلی آویخته می‌شود که ضمن کاستن از یکنواختی بصری دیوار، نقشی زینتی به خود می‌گیرد. در حقیقت آنچه موجب یکپارچگی مسکن‌های روستایی در پاسخگویی به نیازهای انسانی می‌گردد، وجود نوعی یکپارچگی در چند مؤلفه مرتبط با شکل‌گیری اثر معماری است.

تحلیل نموده‌های تزئین در فضای داخلی و بیرونی مسکن روستای اوان

با توجه به اقلیم کوهستانی و سرد روستا، بیشتر مسکن‌ها دارای پلان‌های متمایل به مربع شکل بوده و سعی شده تا سطح خارجی ساختمان به حداقل برسد. پلان منازل کاملاً عملکردی و مطابق با نیازهای ساکنین

| بررسی عناصر تزئینی در فضای داخلی مسکن‌های روستایی اوان | |
|-----------------------------------------------------------------------------------------------------------------------------------------------------------------------------------------------------|----------------------------------------------------------------------------------------------------------------------------------------------------------------------------------------------------------------------------------------------------------------------------------------------------------------------------------------------------------------------------------------------------------------------------------------------------------------------|
| عناصر / تحلیل | نمونه مسکن |
|  <p>ورودی از تنور مسکن به اتاق مهمان، فرم‌دهی دور در با مصالح بومی</p> | <ul style="list-style-type: none"> ■ قدیمی‌ترین مسکن موجود در روستای اوان ■ ریز فضاهای کامل‌تر نسبت به مسکن‌های کنونی ■ ایوان این مسکن نسبت به دیگر مسکن‌ها محفوظ‌تر بوده ■ اتاق تنور در گوشه‌ای از ایوان در مجاورت ورودی مسکن  <p>راه‌نما 1. ورودی 2. تنور 3. اتاق مهمانی 4. اتاق زمستانی 5. پسین (آشپزخانه)</p> |
|  <p>ورودی اتاق زمستانی: طاقچه، پشتی و پارچه‌های منقش، آویز کردن وسایل و ابزار کار مانند الک و اسفند به دیوار</p> |  |

ج 3. بررسی عناصر تزئینی در فضای داخلی مسکن‌های روستایی اوان. تحلیل و ترسیم: نگارنده.

| بررسی عناصر تزئینی در فضای داخلی مسکن‌های روستایی اوان | |
|--------------------------------------------------------------------------------------------------------------------------------------------------------------------------------------------------------------------------------------------------------------------------------------------------------------------------------------------------------------------------------------------------------------------------------------------------------------------------------------------|----------------------------------------------------------------------------------------------------------------------------------------------------------------------------------------------------------------------------------------------------------------------------------------------------------------------------------------------------------------------------|
| عناصر/تحلیل | نمونه مسکن |
|  <p>اتاق مهمان: چوب‌های دارای ریتم زیر سقف‌ها، طاقچه، قاب عکس و گلدان در طاقچه</p> | <p>راه‌نما: 1. ایوان 2. اتاق مهمانی 3. اتاق زمستانی 4. پستین یا آشپزخانه</p>    <p>مسکن شماره دو</p> |
|  <p>اتاق زمستانی: چوب‌های دارای ریتم زیر سقف‌ها، عناصر تزئینی در طاقچه</p> |    <p>مسکن شماره سه</p> |
|  <p>اتاق انبار زمستانی پشت مسکن، چوب‌های دارای ریتم زیر سقف‌ها</p> | |
| <p>طاقچه‌ها: در قسمت‌هایی که زاویه خورشید مناسب نباشد و وزش باد نامناسب باشد، بازشو (در و پنجره) مشاهده نمی‌شود، در قسمت داخلی این‌گونه دیوارها، برای جلوگیری از خستگی چشم و تزئین دیوار و استفاده عملکردی از دیوار، طاقچه‌هایی تعبیه شده‌اند.</p> <p>سقف‌ها: دارای یک ریتم منظم هستند.</p> <p>درون طاقچه‌ها: عناصری مانند گلدان، قاب عکس، آینه و ... قرار دارند.</p> <p>آویزها: آویز کردن وسایل و ابزار کار مانند الک و اسفند به دیوار.</p> <p>عناصر منقش: استفاده از پشتی و فرش منقش</p> | |

ادامه ج 3. بررسی عناصر تزئینی در فضای داخلی مسکن‌های روستایی اوان. تحلیل و ترسیم: نگارنده.

| بررسی عناصر تزئینی در فضای داخلی مسکن‌های روستایی اوان | |
|-----------------------------------------------------------------------------------------------------------------------------------------------------------------------------------------------------------------------------------------------|--------------------------------------------------------------------------------------------------------------------------------------------------------------------------------------------------------------------------------------------------------------------------------------------------------------------------------------------------------------------------------------------------------------------------------------------------------------------------------------------|
| عناصر / تحلیل | نمونه مسکن |
|   <p>اتاق زمستانی: چوب‌های دارای ریتم زیر سقف‌ها، طاقچه، پارچه‌های منقش</p> |    <p>مسکن شماره چهار</p> |
|  <p>طاقچه‌هایی با فرم متفاوت در ایوان مسکن</p> | <p>طاقچه‌ها: در قسمت‌هایی که زاویه خورشید مناسب نباشد و وزش باد نامناسب باشد، بازشو (در و پنجره) مشاهده نمی‌شود، در قسمت داخلی این‌گونه دیوارها، برای جلوگیری از خستگی چشم و تزئین دیوار و استفاده عملکردی از دیوار، طاقچه‌هایی تعبیه شده‌اند.</p> <p>سقف‌ها: دارای یک ریتم منظم هستند.</p> <p>درون طاقچه‌ها: عناصری مانند گلدان، قاب عکس، آینه و ... قرار دارند.</p> <p>آویزها: آویز کردن وسایل و ابزار کار مانند الک و اسفند به دیوار.</p> <p>عناصر منقش: استفاده از پشتی و فرش منقش</p> |

ادامه ج 3. بررسی عناصر تزئینی در فضای داخلی مسکن‌های روستایی اوان. تحلیل و ترسیم: نگارنده.

نتیجه

نیاز به زیبایی و معنا به عنوان بخشی از نیازهای فرادست انسان، به صورت مشترک در میان انسان‌هاست، اما شکل پاسخگویی به آن و ظهور و بروز آن بسته به شرایط زمینه‌ای، متفاوت است. «تزئین کردن» به مثابه یک فعل مترادف با تلطیف محیط زندگی انسان به واسطه آمیختن آن با زیبایی و معنا است. اگرچه به واسطه مشاهدات و تحلیل‌های متواتر پیرامون آثار نفیس و شکوهمند معماری، تزئینات عموماً به عنوان مؤلفه‌ای از بناهای پرهزینه و خاص هر دوره شناخته می‌شود، اما نیاز به تلطیف فضا در مسکن‌های کوچک روستایی نیز بروز می‌یابد که با مصالح و فناوری و نیروی کار بومی ایجاد می‌گردند اما شکل بروز آن متفاوت و فاقد استقلال ماهوی و فیزیکی و متکلفانه است. بروز تزئین در مسکن‌های روستایی را می‌توان مترادف با «ایجاد یک انتظام فرا کارکردی میان عناصر

نتیجه

نیاز به زیبایی و معنا به عنوان بخشی از نیازهای فرادست انسان، به صورت مشترک در میان انسان‌هاست، اما شکل پاسخگویی به آن و ظهور و بروز آن بسته به شرایط زمینه‌ای، متفاوت است. «تزئین کردن» به مثابه یک فعل مترادف با تلطیف محیط زندگی انسان به واسطه آمیختن آن با زیبایی و معنا است. اگرچه به واسطه مشاهدات و تحلیل‌های متواتر پیرامون آثار

پی‌نوشت

1. تحقیق کیفی عموماً به تحقیقاتی اطلاق می‌شود که یافته‌های آن از طریق فرایندهای آماری و با مقاصد کمی سازی به‌دست نیامده باشد. داده‌های این نوع تحقیق از طریق مشاهده، مصاحبه یا تعامل‌های شفاهی گردآوری شده و متمرکز بر معانی و تفسیرهای مشارکت‌کنندگان در آن است. این نوع تحقیق، تحقیقی است که اطلاعات خود را با ارجاع به عقاید، ارزش‌ها و رفتارها در بستر اجتماعی دست‌نخورده به‌دست می‌آورد. (محمدپور، 1389: 93).

2. واژه روستا در فرهنگ‌های فارسی به ده و قریه اطلاق شده است. ده واژه‌های پارسی است که از دهیو به معنی سرزمین و کشور گرفته شده است. در دایره‌المعارف دهخدا روستا از ریشه رستن و روئیدن معنا شده است. در زبان پهلوی به روستا، روستاک، رسداق، رزداق و رستاق می‌گفتند که معنی وسیع‌تری از ده داشته است. در برخی از تعاریف در مورد روستا آن را محلی که فعالیت اغلب ساکنان آن وابسته به زمین مانند کشت و زرع باشد، ذکر کرده‌اند و این نشانه قائم به ذات بودن آن است، چون بدون کشاورزی این صفت را نمی‌یافته است. (سرتپی پور، 1390: 9-10).

3. Ovan: این روستا یکی از زیباترین روستاهای ایران، واقع در دامنه‌های البرز در منطقه الموت است و آب و هوای دلپذیری دارد. اوان دارای زمین‌های مستعد کشاورزی است و شغل بیشتر مردم کشاورزی و دامداری است و اخیراً تعدادی نیز به پرورش ماهی و پدربویی از گردشگران مشغول‌اند.

4. این روستا کنار دریاچه اوان قرار دارد. دریاچه زیبای اوان در نیمه شمالی الموت، در دامنه کوه خشچال، در فاصله 75 کیلومتری قزوین قرار دارد. این دریاچه با مساحت هفتاد هزار مترمربع در ارتفاع 1815 متری از سطح دریا و در میان چهار روستای اوان، وربن، زواردشت و زرآباد واقع شده است.

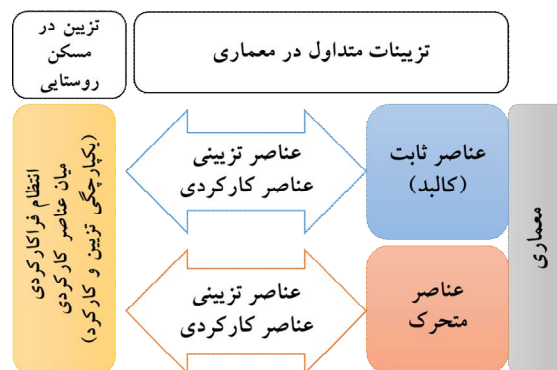
5. آبراهام مازلو (Abraham (Harold) Maslow): روانشناس انسان‌گرای آمریکایی بود. او امروزه برای نظریه «سلسله مراتب نیازهای انسانی» اش (هرم مازلو) شناخته شده است. وی همچنین به‌عنوان پدر روانشناسی انسان‌گرا شناخته می‌شود.

6. Derek HILL (1916 – 2000) and Oleg GRABAR (2011, January – 1929, 3 November)

7. Ernest Kuhnell (1883-1964)

8. Sir Josef Hans Ernst Gombrich (30 March 1909-2001 November)

کارکردی» دانست. این انتظام فرا کارکردی، به‌همراه خود تلطیف معنایی و همچنین تلطیف بصری به‌همراه می‌آورد. بروز این انتظام‌ها، در دو سطح قابل دسته‌بندی و تشخیص است. سطح اول در فیزیک بنای معماری و سطح دوم در عناصر و اشیایی که درون فضای معماری قرار می‌گیرد. در هر دو سطح، نوعی یکپارچگی قابل مشاهده است. در فیزیک بنا، عناصر سازنده و غیرقابل اجتناب معماری با انتظامی که به خود می‌گیرند، به‌نوعی وحدت ساختار و تزیینات و یا کارکرد و زیبایی را منجر می‌شوند. از سوی دیگر، معماری، عرصه‌ای برای حضور عناصر متحرکی فراهم می‌کند که ترکیب بصری و لطایف معنایی آن‌را پس از بهره‌برداری و در پیوند با زندگی اهالی مسکن تکمیل نمایند. همچنین در سطح عناصر متحرک و اشیای زندگی (که مکمل نظم عناصر معماری هستند) اشیایی که امروزه آن‌ها را تزیینی می‌دانیم) به‌ندرت مشاهده می‌شود زیرا اکثر قریب به‌اتفاق عناصر حاضر در مسکن روستایی عناصری تفکیک‌ناپذیر از زیست و همچنین معیشت روستاییان است (تصویر شماره 7).



7. بازخوانی مفهوم تزیین در مسکن روستایی: بروز تزیین در مسکن‌های روستایی مترادف با ایجاد انتظامی فرا کارکردی میان عناصر کارکردی است. تحلیل و ترسیم: نگارنده.

- رحمانی، حسین. (1381)، کاشی‌های ایرانی، نشر موسسه مطالعات هنر اسلامی.
- زرگر، اکبر؛ حاتمی خانقاهی، توحید. (1393)، وجود مؤثر بر طراحی مسکن روستایی، مجله مسکن و محیط روستا، شماره 148، صص 62-45، زمستان.
- زرگر، اکبر؛ سرتیپی پور، محسن؛ میری، سید حسن؛ شیخ طاهری، حامد. (1396)، مقاله طراحی و شکل‌گیری خانه روستایی به روایت معماران قدیمی، مطالعه موردی: روستاهای شهرستان گرمسار، مجله مسکن و محیط روستا، شماره 158، تابستان.
- زنده‌دل، حسن و همکاران. (1379) یک‌صد روستای شگفت‌انگیز، نشر ایران‌گردان، چاپ اول، بهار.
- سپنتا، عبدالحسین. (1384)، تاریخچه از کاشی و معرق اسلامی در ایران مجله فلسفه و کلام، شماره 9، صص 60 تا 65.
- سجادی قائم‌مقامی، پروین السادات؛ پور دیهیمی، شهرام؛ ضرغامی، اسماعیل. (1389)، اصول پایداری اجتماعی در مجتمع‌های مسکونی از دید صاحب‌نظران و متخصصان ایرانی، مجله صفا، شماره 51، پاییز و زمستان، صص 88-76.
- سرتیپی پور، محسن. (1390)، پدیدارشناسی مسکن روستایی، مجله مسکن و محیط روستا، شماره 133، بهار، صص 14-3.
- سرتیپی پور محسن. (1388)، بررسی تحلیلی مسکن روستایی در ایران، مجله صفا، دوره 19، شماره 12، صص 60-47.
- سرتیپی پور، محسن. (1384)، شاخص‌های معماری مسکن روستایی در ایران، نشریه هنرهای زیبا، شماره 22، تابستان، صص 52-43.
- شمس‌الدینی، علی. (1387)، جایگاه مسکن روستایی در تأثیرپذیری تغییرات کالبدی - فضایی روستاها از محیط‌های شهری، مجله مسکن و محیط روستا، جلد 27، شماره 124، صص 40-51.
- شولتز، کریستیان نوربری. (1381)، مفهوم سکونت (به سوی معماری تمثیلی)، ترجمه محمد امیر یاراحمدی، تهران: آگه.
- صحافی اصل، پریسا؛ آیت الهی، حبیب‌الله. (1388)، بررسی تداوم عناصر تزئینی معماری ایران باستان در معماری دوران

9. Titus Burckhardt (1908-1984)
10. PERCEPTION
11. COGNITION

فهرست منابع

- اردلان، نادر؛ بختیار، لاله. (1380)، حس وحدت: سنت صوفیانه در معماری ایرانی، ترجمه حمید شاهرخ، نشر خاک.
- اکرمی، غلامرضا. (1390)، رازهای معماری روستایی، مجله مسکن و محیط روستا، دوره 29، شماره 131، صص 25-48.
- انصاری، مجتبی. (1381)، تزئین در معماری و هنر ایران، دوره اسلامی با تأکید بر مساجد، مدرس هنر، دوره اول، شماره اول، پاییز.
- بهشتی، سید محمد. (1389)، مسجد ایرانی مکان معراج مؤمنین، انتشارات روزنه: تهران، چاپ اول.
- پورجعفر، محمدرضا؛ موسوی لر، اشرف. (1389)، بررسی ویژگی‌های حرکت دورانی مارییچ؛ «اسلمی» نماد تقدس، وحدت و زیبایی، مجله: علوم انسانی دانشگاه الزهرا (س)، شماره 43، صفحات 151 تا 163
- پوردیهیمی، شهرام. (1380)، تجارب روند شکل‌گیری مسکن در کشورهای غربی، معماری و فرهنگ، شماره 9، سال سوم، تابستان، صص 62-53.
- پیرنیا، کریم. (1384)، آشنایی با معماری اسلامی ایران، تدوین غلامحسین معماریان، چاپ سعدی، چاپ دوم.
- خدا پناهی، محمد کریم. (1379)، انگیزش و هیجان، تهران، انتشارات سمت.
- توکلی، مرتضی؛ فاضل نیا، غریب؛ گلدی شرافت سید، امان. (1388)، بررسی تحول معماری مسکن روستایی و تدوین الگوی بهینه مطالعه موردی: شهرستان آق‌قلا، مجله مسکن و محیط روستا، جلد 28، شماره 127، صص 32-14.
- خسرو نیا، مرتضی. (1388)، ارزیابی رویکردهای مختلف پیرامون شکل‌گیری مسکن روستایی، مجله مسکن و محیط روستا، دوره 28، شماره 127، صص 32-43
- دهخدا، علی‌اکبر. (1372)، لغت‌نامه دهخدا، مؤسسه چاپ و انتشارات دانشگاه تهران.

- اسلامی ایران تا پایان دوره صفوی، مجله نگره، شماره 43، صص 22 تا 36.
- ضرغامی، اسماعیل (1389)، اصول پایداری اجتماعی مجتمع‌های مسکونی در شهرهای ایرانی - اسلامی فصلنامه علمی پژوهشی مطالعات شهر ایرانی اصلانی، شماره دوم، زمستان.
- طاهباز، منصوره؛ جلیلیان، شهربانو. (1390)، شاخصه‌های همسازی با اقلیم در مسکن روستایی استان گیلان، مجله مسکن و محیط روستا، جلد 30، شماره 135، صص 23-44.
- کاظمی، سارا. (1378)، نقش‌های تزئینی مسجد جامع ورامین، مجله رشد آموزش هنر، شماره 18، صص 15 تا 22.
- گرجی مهبلانی، یوسف؛ سرتیپی‌پور، محسن؛ تاری، مهتا. (1395)، ارائه طرح پایه گوارنده زیست‌توده روستایی برای تأمین انرژی با مقیاس محلی (نمونه موردی: روستای طینوج قم)، شماره 156، مجله مسکن و محیط روستا، زمستان.
- گروتز، بورگ کورت. (1388)، زیبایی‌شناسی در معماری، ترجمه جهان‌شاه پاکزاد، عبدالرضا همایون، نشر دانشگاه شهید بهشتی.
- لشگری، آرش؛ خطیب شهیدی، حمید؛ نیستانی، جواد؛ هژبری نوبری، علی‌رضا. (1380) نقش مهرهای تزئینی در پنج اثر دوره ایلخانی، مجله مطالعات باستان‌شناسی، شماره 2، 85 تا 102.
- ماهرالنقش، محمود. (1361)، طرح و اجرای نقش در کاشی‌کاری ایران دوره اسلامی، گره کشی، نشر موزه رضا عباس.
- محمدپور، احمد. (1389)، ضد روش: منطق و طرح در روش‌شناسی کیفی (جلد 1)، انتشارات جامعه‌شناسان، تهران.
- معین، محمد. (1346) فرهنگ فارس، (6 جلدی)، مؤسسه انتشارات امیرکبیر.
- مکی زاده، مهدی. (1387)، تزئینات معماری (تاریخ هنر ایران در دوره اسلامی)، انتشارات سمت، تهران.
- میش مست نهی، مسلم؛ عابد اصفهانی، عباس. (1386)، بررسی تکنیک ساخت آینه و آینه کاری در تزئینات معماری ایران با نگاهی ویژه به اصفهان دوره صفوی، مجله مرمت و پژوهش، شماره 2، بهار و تابستان، صص 43 تا 52.
- نجیب اوغلو، گل رو. (1379)، هندسه و تزئین در معماری اسلامی، مهرداد قیومی، روزنه، تهران.
- ندیمی، هادی. (1378)، حقیقت نقش، مجله: نامه فرهنگستان علوم، پاییز و زمستان، شماره 14 و 15.
- عدیلی، عادل. (1381)، تزئینات لعابی در معماری ایران قبل از اسلام و دوران اسلامی، نشر طراحان هنر.
- علوی نژاد، سیدمحسن؛ نادعلیان، احمد؛ کفشچیان مقدم، اصغر؛ شیرازی، علی‌اصغر. (1390)، مطالعه تطبیقی در کاربرد دو اصطلاح تزئینات معماری و دیوارنگاری در منابع هنر اسلامی، فصلنامه علمی - پژوهشی نگره.
- قبادیان، وحید. (1385)، بررسی ابنیه سنتی ایران، چاپ چهارم، تهران: دانشگاه تهران، موسسه انتشارات و چاپ.
- هیل، درک؛ گرابار، آگ. (1375)، معماری و تزئینات اسلامی، ترجمه مهرداد وحدتی انتشارات علمی و فرهنگی.
- بنیاد مسکن استان قزوین.
- دهباری روستای اوان.
- <https://www.google.com/maps/place/Ovan+Lake/@36.4830803,50.4416522,17z>
- Westaway, M. S, 2006, A longitudinal investigation of satisfaction with personal and environmental quality of life in an informal South African housing settlement, Doornkop, Soweto, Journal of Habitat International, 30, 175-189.