

تحلیل اثرات اقتصادی - اجتماعی کلان‌شهرها بر روستاهای پیرامون شهری از دیدگاه جوامع محلی (مطالعه موردی: روستای مهرآباد - شهرستان دماوند)

محمد قاسمی‌سیانی*، اسداله نجفی**

تاریخ دریافت مقاله:

۱۳۹۹/۰۵/۱۱

تاریخ پذیرش مقاله:

۱۳۹۹/۰۹/۰۲

چکیده

شهرها و روستاها به‌عنوان مراکز اصلی تجمع انسان‌ها و شکل‌دهنده اصلی بنیان‌های جغرافیایی یک ناحیه بوده که دارای روابط خاص با تکیه بر ویژگی‌های اقتصادی - اجتماعی و فضایی با یکدیگر هستند. گسترش شتابان تکنولوژی طی دهه‌های اخیر، شیوه سکونت و فعالیت را در شهرها و روستاها دگرگون ساخته است؛ این گسترش از یک سو باعث شهرگریزی و از سوی دیگر باعث افزایش رغبت به خانه‌های دوم و استراحت در مکان‌هایی به دور از شهرها شده است. این موضوع به‌ویژه برای روستاهای هم‌جوار کلان‌شهرها، خصوصاً تهران و شهرهای بزرگ جدی است؛ بنابراین هر سکونتگاه روستایی که در حاشیه و پیرامون این مراکز شهری استقرار یافته باشد در معرض توجه و تأثیر قرار گرفته است که این امر در روستاها اثرات مختلفی را بر جای گذاشته است حال اینکه روستاییان چه ادراکی از این تحولات و تغییرات دارند و چگونه اثرات آن را درک می‌نمایند موضوعی است که بایستی مورد بررسی و تحقیق قرار بگیرد. هدف این مقاله بررسی اثرات اجتماعی و اقتصادی حاصل از گسترش و رشد کلان‌شهر تهران در روستای مهرآباد از دیدگاه خود روستاییان است. روش تحقیق در این مقاله مبتنی بر مطالعات اسنادی و میدانی و روش کمی و کیفی است، جامعه آماری این پژوهش سرپرستان خانوار روستای مهرآباد (۶۱۲ خانوار) بوده که با توجه به محدودیت‌های مالی و زمانی، محقق با استفاده از فرمول کوکران، ۲۳۰ نفر از سرپرستان خانوار را به‌عنوان جامعه نمونه در نظر گرفته است و در ادامه پرسش‌نامه‌ها به‌صورت تصادفی در میان سرپرستان خانوار توزیع گردید و با استفاده از نرم افزار SPSS پرسش‌نامه‌ها تحلیل گردید، نتایج بیانگر آن بود که در بعد اجتماعی مهم‌ترین اثر رشد کلان‌شهرها و پدیده شهرگرایی، تغییر نگرش روستاییان نسبت به زندگی روستایی و فعالیت اقتصادی است و در بعد اقتصادی عدم تعادل در اشتغال و کاهش درآمد و پس‌انداز روستاییان که در نتیجه مغفول ماندن کشاورزی و دامداری رخ داده است مهم‌ترین اثر اقتصادی حاصل از گسترش رشد کلان‌شهری در روستای مهرآباد است.

کلمات کلیدی: روستا، کلان‌شهر، جامعه محلی، روستای مهرآباد، روستاهای پیراشهری.

* عضو هیئت علمی پژوهشگاه علوم انسانی و مطالعات اجتماعی. Ghasemi_siani@yahoo.com

** سازمان راه‌داری و حمل‌ونقل جاده‌ای.

مقدمه

شهرها و روستاها به عنوان مراکز اصلی تجمع انسان‌ها و شکل‌دهنده اصلی بنیان‌های جغرافیایی یک ناحیه بوده که دارای روابط خاص با تکیه بر ویژگی‌های اقتصادی-اجتماعی و فضایی با یکدیگر هستند. این کانون‌های سکونتگاهی در گذر تاریخ و به تبعیت از شرایط مکانی و زمانی آن ناحیه، شاهد دگرگونی اساسی در ساختار و کارکرد خود بوده‌اند. به دنبال تغییر در فضای محیطی این‌گونه جوامع، روابط و پیوندها و نوع مناسبات میان این دو عرصه جمعیتی دستخوش تحولات بنیادین گردیده‌است (افراخته، ۱۳۹۲: ۱۰). بررسی نسبت تغییرات جمعیتی سکونتگاه‌های شهری و روستایی در ایران-به‌عنوان کشوری در حال توسعه- طی نیم قرن اخیر مشابه تغییرات کل جمعیت کشورهای جهان و شدیدتر از کشورهای در حال توسعه بوده‌است (ضیاء توانا و قادرمرزی، ۱۳۸۸: ۱۲۰). مطالعه سرشماری‌های رسمی ایران در پنجاه سال گذشته نشان می‌دهد که سهم جمعیت روستایی و شهری از کل جمعیت کشور به‌صورتی معکوس دگرگون شده و نسبت جمعیت روستایی و شهری به ترتیب از ۶۸/۵ و ۳۱/۵ درصد در سال ۱۳۳۵ به ۳۱/۵ و ۶۸/۵ درصد در سال ۱۳۸۵ و به ۷۴ درصد در سال ۱۳۹۵ رسیده‌است. این دگرگونی‌های نسبی جمعیت در ایران نشان از رشد شتابان شهرنشینی، شهرشدگی روستا، روستاگریزی، روند نامتعادل‌تر شدن توزیع فضایی جمعیت و نظایر این‌ها دارد. به نظر می‌رسد که چهار عامل عمده در این جریان نقش‌آفرین بوده‌اند: ۱- حرکت انبوه مردم از روستاها به شهرها؛ ۲- تبدیل برخی از روستاها به شهر؛ ۳- رشد طبیعی جمعیت شهرها؛ و ۴- گسترش فیزیکی شهرها و به تبع آن ادغام روستاهای مجاور در فضای شهر (قادرمرزی و افشاری، ۱۳۸۷: ۳)؛ اما شهرها نمی‌توانند برای همه

جمعیت افزوده‌شده فضای حیاتی مناسبی فراهم کند و به همین خاطر بخشی از جمعیت اضافه‌شده به شهر به پیرامون آن رانده می‌شوند. این موضوع از دو منظر قابل توجه است؛ در دیدگاه اول روستاییان فقیر و کارگری که توان جذب در نقاط شهری را به‌لحاظ مالی و اجتماعی ندارند به روستاهای هم‌جوار شهرها که از لحاظ هزینه‌های زندگی در سطح پایین‌تری قرار دارد رانده می‌شوند، در این مورد سکونتگاه‌های روستایی نزدیک به شهر اصلی ترین مکان جذب چنین جمعیتی هستند. در واقع مجاورت با شهر امکان استفاده از خدمات موجود در شهر را به‌ویژه در زمینه‌های اقتصادی برای ساکنان این‌گونه روستاها امکان‌پذیر می‌سازد. در نتیجه بسیاری از مهاجران به شهر به دلیل پایین بودن هزینه‌های زندگی و مخصوصاً هزینه‌های تأمین زمین و مسکن در روستاهای پیرامونی نسبت به شهر، به این‌گونه روستاها مهاجرت می‌کنند. در چنین فرایندی، بسیاری از این روستاها پس از مدتی کارکرد «سکونت- خوابگاهی» پیدا خواهند کرد؛ یعنی بیشتر ساکنان آن‌ها روزها در مشاغل مختلف شهر اشتغال پیدا می‌کنند و شب‌ها در روستاهای پیرامون شهر به سر می‌برند. به این ترتیب اقتصاد روستا تحت تأثیر هم‌جواری با شهر به تدریج تغییر پیدا می‌کند و از مکانی تولیدی با محتوایی غالباً کشاورزی، به کانونی بی‌هویت و مصرف‌کننده منابع شهر تبدیل می‌گردد و در نتیجه ساختار اقتصادی روستا تابع فرایندهای اقتصادی شهر می‌شود، بنابراین مهاجرپذیری روستاها که پدیده‌ای نو و مختص نیم قرن اخیر است در اثر این پدیده شکل گرفته‌است (رضوانی، ۱۳۹۱، ۸۶). این موضوع در بیشتر روستاهای نزدیک به شهرهای بزرگ به‌ویژه پایتخت صورت پذیرفته‌است. در اثر مهاجرپذیری، جمعیت این روستاها فوق‌العاده افزایش می‌یابد و باعث گسترش

فیزیکی و کالبدی روستاها به زمین‌های کشاورزی نزدیک روستا می‌شود. فرصت‌های شغلی، عمدتاً در بخش خدمات، زمینه تأمین درآمد و کار را برای ساکنین روستاهای واقع در حریم شهرها فراهم آورده‌است. از دیدگاه دوم، روستاهایی که خوش آب‌وهوا بوده و به نوعی به مراکز شهری نزدیک هستند باعث توجه قشر متوسط رو به بالای جامعه شهری برای استراحت و تفریح به دور از هیاهوی شهری شده‌است. در این مورد زمین‌های کشاورزی و باغات روستاییان مورد توجه شهرنشینان واقع می‌شود و به تدریج گسترش کابد روستا به پیرامون و دست‌اندازی به اراضی کشاورزی اطراف، محدودیت‌ها و زیان‌های کالبدی اقتصادی اجتماعی و محیطی خاص خود را نیز تحمل می‌نماید؛ از یک‌سو ساختار معیشت روستا تحت تأثیر هم‌جواری با شهر به تدریج تغییر ماهیت داده و از مکانی تولیدی با محتوایی غالباً کشاورزی به کانونی بی‌هویت و انگل شهر تبدیل و در نتیجه ساخت اقتصادی روستا تابع فرایندهای اقتصادی شهر می‌شود؛ از طرفی، وجوه اجتماعی- فرهنگی ساکنان روستاها نیز با فاصله گرفتن از تحولات و پویایی اندام‌وار درونی متأثر از جریانات و تحولات اجتماعی- فرهنگی بیرونی و برآمده از شهر می‌شود که به دلیل سرعت و شدت اثرگذاری، نتیجه‌ای جز دگرسویی با ساخت اجتماعی موجود در روستا را ندارد. از بعد کالبدی زمین‌های زراعی روستا، ارزش تجاری یافته و بازار خرید و فروش زمین‌های زراعی و تبدیل آن‌ها به زمین‌های مسکونی، خدماتی و تفریحی رونق می‌گیرد. در این بین، افزون بر اینکه بافت و کالبد روستا دستخوش تغییر کارکرد و ماهیت می‌شود، به تدریج طبقه‌ای از صاحبان درآمدهای بالنسبه هنگفت (در مقیاس روستا) شکل می‌گیرد که خود عامل تشدید و رونق بازار زمین در روستا می‌گردد؛ افزایش تقاضا

برای مسکن از جمله عوامل دیگر برای ساخت و سازهای بی‌ضابطه و بی‌رویه است که خود نقشی اساسی در آشفته‌گی ساخت و بافت کالبدی روستا ایفا می‌نماید. آثار و پیامدهای حاصل از روابط نابرابر و بعضاً مخرب تحمیل شده از شهر به روستاهای پیرامونی تنها معطوف به موارد مذکور نبوده، بلکه در ابعاد دیگری نظیر زیست محیطی، فضایی و مدیریتی- نهادی نیز دارای مسائل متعددی است.

در این راستا، روستای مهرآباد به‌عنوان یکی از روستاهای نزدیک و خوش آب‌وهوای تهران، اثرات این پدیده را شاهد بوده و به نوعی تحت تأثیر و توجه شهرنشینان قرار گرفته‌است. این روستا در دهه‌های اخیر، اراضی کشاورزی و باغات پیرامون خود را برای اسکان ارزان‌قیمت از دست داده‌است و همچنین از سوی دیگر تحت نفوذ ویلاسازی و ایجاد خانه‌های دوم بسیاری از باغات و خانه‌های روستایی تخریب و به ویلا تبدیل شده‌است؛ بنابراین چهره روستا تحت نفوذ شهر، بر اثر افزایش شدید جمعیت و به تبع آن گسترش فضایی، تغییرات قابل توجهی را به خود دیده‌است. نقش خوابگاهی و کارگاهی روستا غالب گشته‌است و باعث جابه‌جایی سریع و تراکم شدید جمعیت شده و بافت ارگانیک و سنتی این روستا به هم‌ریخته است. (بنا به گفته شورای اسلامی روستا در ۱۰ سال اخیر بالغ بر ۳۰ ویلا و باغ توسط سرمایه‌داران شهر تهران در این روستا خریداری یا ساخته شده‌است). به این ترتیب، در این روستا، حجم وسیعی از جمعیت که هیچ‌گونه وابستگی ریشه‌ای به محل سکونت خود ندارند، تجمع یافته‌اند. از آنجایی که گسترش فضایی شهر بالأخص در ساله‌های اخیر به صورت گسترش غیرارگانیک بوده، دگرگونی‌هایی را به دنبال داشته که این دگرگونی‌ها در ابعاد مختلف پیامدهایی را شکل داده‌است. در همین

راستا پژوهش حاضر به بررسی و ارزیابی اثرات و دگرگونی‌های اقتصادی و اجتماعی این پدیده می‌پردازد. این پژوهش به دنبال یافتن پاسخی برای این پرسش است که رشد و گسترش شهر چه اثرات اجتماعی-اقتصادی را در روستای مهرآباد در بر داشته‌است؟ و روستاییان چه ادراکی از این تحولات دارند؟

ادبیات موضوع

با عنایت به گستردگی موضوع، پژوهش‌های زیادی در این خصوص انجام شده‌است. در یک دسته‌بندی کلی برخی پژوهش‌ها موضوع خزش شهری را بر تصرف زمین و تغییر کاربری اراضی محدود نموده‌اند. از جمله این پژوهش‌ها می‌توان به پژوهش افراخته و حجبی‌پور (۱۳۹۲)، جلالیان و همکاران (۱۳۹۲) و ... و همچنین مطالعات خارجی مانند پژوهش چالتو تافا (۲۰۱۴) در اتیوپی شرقی، بی انسا (۲۰۱۲) در رومانی که شاهدهی بر خزش شهری و تغییر گسترده کاربری اراضی هستند اشاره کرد. این تحقیقات مهم‌ترین اثر رشد و گسترش شهری (پراکنده‌رویی) را تخریب زمین‌های کشاورزی روستاهای پیرامون و تغییر کاربری زمین‌های کشاورزی به تجاری و صنعتی و مسکونی بیان نموده‌اند. برخی دیگر از پژوهش‌ها اثرات پراکنده‌رویی را به صورت مشخص بر تخریب محیط‌زیست، اندازه مصرف منابع طبیعی و کارآیی زیرساخت‌ها مورد توجه قرار داده‌اند (Batty et al: 2003, Alberti, 2005; Burchell et al, 2002)؛ و دسته‌ای دیگر از پژوهش‌ها به بررسی اثرات اجتماعی پرداخته‌اند از جمله گوردون و ریچاردسون بیان می‌کند که پراکنده‌رویی ارتقاءدهنده کیفیت زندگی و رفاه اجتماعی است (Gordon and Richardson, 1997; Bruekner: 2000). در اغلب مطالعات، بیشترین وفاق بر تأثیرات منفی پراکنده‌رویی متمرکز شده‌است (Muller and Hmlton, 1994). پیامدهای منفی

پراکنده‌رویی عبارت‌اند از: تخریب محیط‌زیست، از بین رفتن اراضی زراعی، از بین رفتن فضاهای باز، تشدید مسئله ترافیک، کاهش درآمد، افزایش هزینه‌های پنهان و از دست رفتن حس جمعی در روستاها است (Bengston et al, 2005).

سعیدی، رحمانی فضلی و احمدی (۱۳۹۲) نتیجه رشد شهری و الحاق روستاها به شهر را با پیامدهای متعددی نظیر افزایش جمعیت به‌واسطه ورود مهاجران روستایی و شهری و به‌دنبال آن پیدایش حاشیه‌نشینی، تغییر کاربری اراضی کشاورزی به مسکونی و خدماتی، آلودگی و مسائل زیست‌محیطی در روستاها برشمرده‌اند. عمده تحقیقات پیشین نشان می‌دهد که بیشتر این تحقیقات به بررسی و تبیین اثرات منفی، به‌خصوص در بعد زیست‌محیطی و تغییر کاربری زمین‌های کشاورزی پرداخته‌اند و کمتر به بررسی پیامدهای اجتماعی و اقتصادی آن و مهم‌تر آنکه به روش کمی و کیفی از دیدگاه خود روستاییان انجام پذیرفته باشد، پرداخته‌اند. وجه تمایز این پژوهش این است که به دور از مسائل محیطی و کالبدی از جمله تغییر کاربری اراضی، آلودگی‌های محیطی و زیستی روستا، ایجاد تراکم و افزایش جمعیت به‌خصوص در ایام تعطیل به بررسی اثرات اجتماعی و اقتصادی ورود این مهاجرین به روستا از دیدگاه خود روستاییان می‌پردازد.

شهرها و روستاها به‌عنوان مراکز اصلی تجمع انسان‌ها و شکل‌دهنده اصلی بنیان‌های جغرافیایی یک ناحیه بوده که دارای روابط خاص با تکیه بر ویژگی‌های اقتصادی-اجتماعی و فضایی با یکدیگر هستند، این کانون‌های سکونتگاهی در گذر تاریخ و به تبعیت از شرایط مکانی و زمانی آن ناحیه، شاهد دگرگونی اساسی در ساختار و کارکرد خود بوده‌اند (محمدی، مرادی و حسینی، ۱۳۹۷).

یکی از تغییرات مهم در مناسبات این سکونتگاه‌ها، گسترش یا خزش شهرها به محدوده روستاهای پیرامون است. با گسترش فضای شهری، میزان ناهنجاری‌های شهری در نواحی حاشیه‌ای افزایش می‌یابد. محیط اجتماعی و مسکونی، ساختارهای نامناسب شغلی، ناکامی اجتماعی و فقر اقتصادی، زمینه بروز آسیب‌های شهری و رشد بی‌رویه و لجام‌گسیخته ناهنجاری‌ها و نیز گسترش ناامنی اجتماعی را در حاشیه فراهم می‌آورد (کارگر و سرور، ۱۳۹۰: ۷).

در طول نیمه دوم قرن بیستم، مهاجرت به مرکز شهر وارونه شده و جمعیت به خارج از شهر و در داخل حومه‌ها سرریز شده‌اند (Krieger, 1999: 16). اصطلاح خزش (sprawl) یا پراکندگی تا اواسط دهه ۱۹۴۰ جزئی از واژه‌نامه کاربری زمین بوده است. در حالی که از دهه ۱۹۷۰ به‌طور سنتی به‌عنوان پیشوند کلمه شهر و روستایی به واژه‌نامه کاربری زمین وارد شده است. خزش روستایی را می‌توان به‌عنوان مظهر جمعیتی در مکتب محافظه‌کارانه آمریکا از جنبش‌های اقتصادی و اجتماعی دهه ۱۹۶۰ دانست.

یکی از مهم‌ترین چالش‌هایی که همواره محققان در زمینه پراکنده‌رویی به آن اشاره می‌کنند، فقدان تعریف جامع و کامل از این پدیده است، به‌طوری‌که آنان مدعی‌اند که مفهوم این پدیده فاقد تعریف واحد و روشن است (Wilson et al., 2003; Johnson, 2001; Angel et al., 2007; Ashkenazi and Frankel, 2007). بررسی تعاریف ارائه‌شده از سوی صاحبان‌نظران، نشان می‌دهد که تعدادی از آن‌ها نظیر کلاسون، هاروی و کلارک، آرچر و اوتنسمان بیشتر بر ابعاد کالبدی تأکید دارند و آن را گسترش شهرها به‌صورت ساخت پراکنده، کم‌تراکم پیوسته، منفرد و تجاری خطی در امتداد محورهای دسترسی برون‌شهری می‌دانند (Clawson, 1962; Harvey and Clark, 1962).

تلقی صرفاً کالبدی از پدیده تا اوایل دهه ۱۹۸۰ میلادی حاکم بوده است ولی در ادامه و با طرح شدن پیامدهای زیست محیطی و حساسیت‌های عمومی به آن، افرادی چون اوینگ و گالستر و داونز، علاوه بر ابعاد کالبدی به پیامدهای زیست‌محیطی نیز تأکید می‌کنند و پراکنده‌رویی را نه الگویی برای گسترش شهری، بلکه الگویی می‌دانند که پیامدهای محیطی زیادی در پی دارد (Ewing, 1997; Downs, 2001).

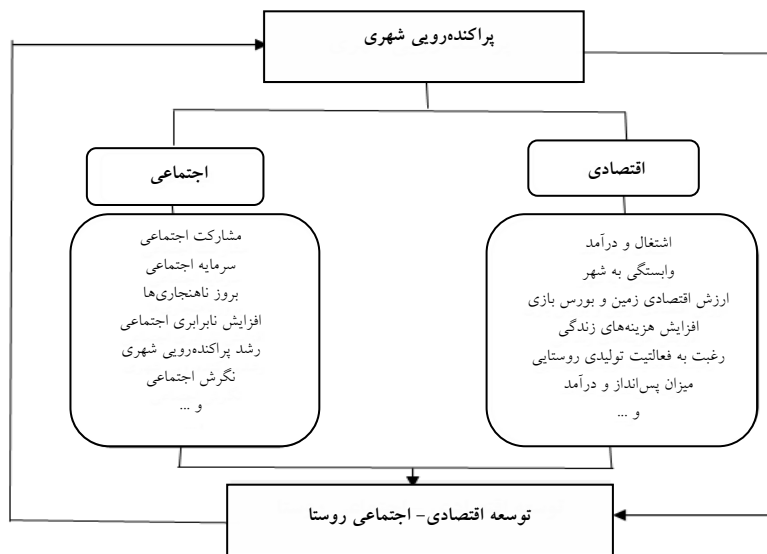
هایوارد (Hayward) معتقد است هم‌اکنون مردم بیشتری استطاعت مالی برای زندگی در حومه دارند تا نسل‌های گذشته. با این ذهنیت، غیرواقعی است که انتظار داشته باشیم شهرها با تراکم قبلی خود رشد کنند همان‌گونه که طبقه میانی با موفقیت و میزان بیشتری رشد می‌کند. علاوه بر این، همان‌گونه که مردم بیشتر و بیشتری به طبقه میانی بالاتر وارد می‌شوند تقاضا برای خانه‌های بزرگ‌تر با حیاط‌های بزرگ‌تر نیز افزایش می‌یابد. حال با عنایت به نبود زمین فراوان در داخل بافت شهرها، تمایل به خروج از شهر و سکونت دوم در روستاهای نزدیک شهرها افزایش یافته است، هجوم طبقه متوسط رو به بالا به روستاهای نزدیک کلان‌شهرها و خرید زمین یا باغ‌های روستائیان برای ایجاد مکان استراحت (خانه‌های دوم) در جامعه مقصد دارای اثرات فراوان محیطی، اجتماعی، اقتصادی و کالبدی است. براین‌اساس این پژوهش در پی بررسی اثرات اقتصادی و اجتماعی پدیده خزش شهری در جامعه مقصد (روستا) است بنابراین تصویر شماره ۱ برای بررسی ارائه می‌شود.

روش پژوهش

پژوهش حاضر از منظر ماهیت کاربردی و به‌لحاظ روش توصیفی-تحلیلی بوده است. رویکرد حاکم بر پژوهش، رهیافتی ترکیبی از دو روش کمی و کیفی

است. به این ترتیب در ابتدا به روش کیفی مصاحبه‌هایی در بررسی و ارزیابی اثرات خزش شهری و رشد شهرگرایی در روستای مهرآباد انجام پذیرفت و مقوله‌ها و ابعاد اثرات مورد شناسایی قرار گرفت، سپس مقوله‌های شناسایی شده، شاخص‌سازی گردید و به روش کمی، شاخص‌ها مورد پرسش و بررسی قرار گرفت. در روش کیفی اطلاعات مورد نیاز به منظور شناسایی مهم‌ترین پیامدها و تأثیرات پدیده رشد کلان‌شهری در ابعاد اقتصادی و اجتماعی روستا به روش مصاحبه جمع‌آوری شد. برای جمع‌آوری

اطلاعات به روش مصاحبه در گروه مسئولان و متخصصان آگاه به شرایط روستا تعداد ۱۵ مصاحبه به انجام رسید. این مصاحبه‌ها با دهیار (۱ مصاحبه)، شورای اسلامی روستا (۳ مصاحبه)، شهردار و کارمندان شهرداری شهر بومهن (۳ مصاحبه)، افراد متخصص و صاحب نفوذ مقیم در روستا (۵ مصاحبه) (متخصصین شامل، نفر ۱ بنگاه املاک مقیم، ۳ نفر از بزرگان و ریش‌سفیدان، ۱ رئیس شورای روستا) و افراد تحصیل کرده و مقیم در تهران و دماوند (۳ مصاحبه یک نفر دکتری و ۲ نفر کارشناس ارشد) انجام پذیرفت.



ت ۱. مدل مفهومی تحقیق پژوهش.

سپس در ادامه و در روش کمی پرسش‌نامه‌ای بین سرپرستان خانوارهای روستای مهرآباد توزیع و جمع‌آوری شد. این پرسش‌نامه حاوی سؤالاتی در خصوص اثرات شناسایی شده اجتماعی و اقتصادی ورود مهاجران و همچنین جامعه شهری در روستا بود. بعد از جمع‌آوری پرسش‌نامه‌ها، تجزیه و تحلیل اطلاعات با نرم‌افزار SPSS انجام پذیرفت. گاه جامعه آماری این پژوهش دو گروه مردم محلی (در روش کمی) یعنی روستاییان ساکن در روستای مورد مطالعه و نیز گروه

متخصصان و آگاهان دربرگیرنده مسئولان اجرایی، مدیران و متخصصان توسعه روستایی آشنا به شرایط منطقه (در روش کیفی) بود. برای تعیین حجم نمونه در گروه سرپرستان خانوار با اعمال فرمول کوکران از میان ۶۱۲ خانوار روستا تعداد ۲۳۰ خانوار به عنوان حجم نمونه تعیین شده‌اند. توزیع پرسش‌نامه‌ها در میان سرپرستان خانوار روستاهای نمونه، به روش تصادفی ساده انجام گرفت. روستای مهرآباد از توابع دهستان مهرآباد، بخش

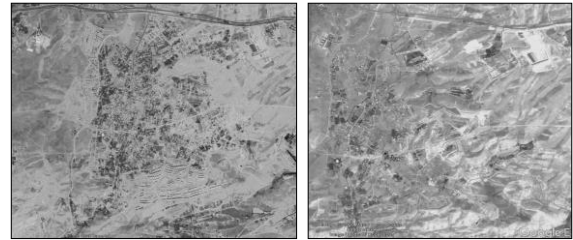
به روش تئوری بنیادی، در سه مرحله کدگذاری (باز، محوری و انتخابی) مورد تجزیه و تحلیل قرار گرفت، لازم به ذکر است مصاحبه‌ها تا تحقق اشباع نظری به صورت نیمه‌ساختاریافته ادامه پیدا کرد. در ادامه ضمن پرهیز از اطاله کلام، نتایج در مراحل کدگذاری (انتخابی و محوری) به صورت جدولی نشان داده می‌شود. جدول شماره ۱، مقوله‌ها و مفاهیم اصلی را نشان می‌دهد.

دگرذیسی و نارسایی اجتماعی

با گسترده شدن اجتماع روستایی در مهرآباد و ورود شهرنشینان با سبک و سیاق متفاوت به شهر و رواج آداب و رسوم شهری در روستا، به نوعی یک ناهمگونی در جامعه روستایی به وجود آمده است و بسیاری از ارزش‌های روستای مهرآباد به فراموشی سپرده شده و رو به نابودی گذاشته است، ارزش‌هایی همانند وفاداری به میراث گذشتگان، احترام به زمین و آب، دوری از اسراف، خوداتکا و تولیدی بودن، صمیمیت و همدلی و ... به فراموشی سپرده شد و فرهنگ شهری در روستا رسوخ پیدا کرده است. در این فرایند ارزش‌ها و نگرش‌های روستاییان تغییر کرده و به نوعی در مدرنسیم شهری حل شده و سرمایه اجتماعی روستا کم‌رنگ گردیده؛ دیگر جوانان نسل دوم و سوم تمایلی به شغل کشاورزی و دامداری نداشته و شغل‌های خدماتی و حتی کاذب را درآمدزا دانسته و با فروش زمین پدری، به سمت این گونه شغل‌ها حرکت می‌نمایند، با رواج فرهنگ شبه شهری، تجمل‌گرایی افزایش یافته و حتی این موضوع در سبک زندگی نیز تأثیر گذاشته است و منجر به ایجاد خانواده‌هایی یک یا دو فرزند به سبک زندگی شهرنشینی شده است.

از سوی دیگر مشارکت، همیاری، همدلی در روستا کاهش پیدا کرده و بسیاری از امور روستا که قبلاً به صورت مشارکتی انجام شده است اکنون جزو وظایف

رودهن، شهرستان دماوند استان تهران است. این روستا در جنوب جاده ارتباطی اصلی تهران- دماوند قرار دارد. براساس سرشماری مرکز آمار ایران در سال ۱۳۸۵، جمعیت آن ۱۵۹۲ نفر (۴۱۲ خانوار) بوده است. در سال ۱۳۹۵ جمعیت برابر با ۳۲۷۸ نفر و ۶۱۲ خانوار بوده است. با گذر زمان و گسترش فضای این روستا و افزایش جمعیت از طریق مهاجرت، ویلاسازی و توجه شهرنشینان به باغات روستا و احداث بیش از ۴۵۰۰ واحد مسکن مهر در این منطقه، (در زمان برداشت میدانی هنوز مساکن مهر به طور کامل تحویل نشده بود) فعالیت کشاورزی تا حدودی رونق خود را از دست داده ولی با این حال هستند مردمانی که همچنان به کشاورزی و دامداری و باغداری فعالیت دارند (بنیاد مسکن انقلاب اسلامی، طرح هادی روستا، شرکت مهندسین مشاور نقش کلیک ۱۳۹۴) (تصویر شماره ۲).



ت۲. روند توسعه و گسترش روستای مهرآباد، تصویر سمت راست عکس هوایی روستای مهرآباد در سال ۲۰۰۵، تصویر سمت چپ عکس هوایی روستای مهرآباد در سال ۲۰۱۸.

یافته‌های پژوهش

در این بخش به تفکیک به بررسی و تحلیل یافته‌های پژوهش در دو بخش کمی و کیفی پرداخته می‌شود.

یافته‌های بخش کیفی

در مرحله کیفی تعداد ۱۵ مصاحبه در ارتباط با ارزیابی و اثرگذاری پدیده خزش شهری بر توسعه اقتصادی و اجتماعی روستای مهرآباد انجام شد. سپس مصاحبه‌های

شورا و دهیاری دانسته می‌شود و اهالی مشارکتی در عمران و آبادانی روستا ندارند.

مفاهیم	مقوله‌ها	مقوله اصلی
کاهش تمایل به شغل کشاورزی، کاهش تمایل به شغل دامداری، افزایش تجمل‌گرایی، رواج فرهنگ مصرف‌گرایی، تغییر سبک زندگی، تمایل به کاهش فرزندآوری	تغییر ارزش‌های اجتماعی	دگرذیسی و نارسایی اجتماعی (فرهنگی)
کاهش روحیه مشارکت، کاهش همکاری و همیاری مردم با یکدیگر، تغییر همگنی روستا، کاهش اعتماد مردم به یکدیگر، افزایش درگیری و نزاع، تفاوت سطح اجتماعی مردم، کاهش همدلی و همیاری	کاهش سرمایه اجتماعی	
کاهش دلبستگی به کشاورزی، افزایش فعالیت‌های خدماتی، رواج اشتغال کاذب، فروش زمین، ترجیح روستاییان به زندگی در شهر، اعتقاد به تجمل‌گرایی، مصرف‌گرایی	تغییر نگرش	
افزایش نزاع و درگیری، افزایش اعتیاد، رواج ماهواره، افزایش جرم‌های فردی، احساس فقر، افزایش استفاده از مشروبات الکلی	افزایش ناهنجاری	
افزایش نابرابری، ایجاد فاصله طبقاتی، افزایش احساس فقر	افزایش نابرابری اجتماعی	
کاهش دامداری و کشاورزی، گرایش به خرید کالاها، کاهش فرهنگ تولیدی، افزایش میل به اوقات فراغت، تغییر ساختار جمعیت، کاهش صمیمیت، کاهش ارتباطات فامیلی	غلبه فرهنگ شهرگرایی	
افزایش بیکاری، کاهش سطح فعالیت کشاورزی، کاهش اشتغال زنان، عدم تمایل جوانان به اشتغال اجدادی، عدم امکان فعالیت دامداری در داخل بافت روستا، گرایش با ساخت زمین‌های کشاورزی، افزایش شغل‌های کاذب، بنگاه‌داری، افزایش فعالیت‌های خدماتی	عدم تعادل در اشتغال	دگرذیسی و نارسایی اقتصادی
کاهش توان تأمین هزینه‌های خانوار، ترویج فرهنگ مصرف‌گرایی، کاهش قدرت خرید، عدم کفایت قیمت محصولات کشاورزی نسبت به هزینه‌ها، تورم	افزایش هزینه‌ها	
کاهش درآمد، افزایش هزینه‌ها و کاهش پس‌انداز، ترویج مصرف‌گرایی، تخریب اراضی به ویلا سازی و کاهش درآمد، نابودی دامداری	کاهش درآمد و پس‌انداز	
ویلاسازی، افزایش ارزش اقتصادی زمین، تمایل شهرنشینان به خرید زمین‌های روستا، افزایش کاربری‌های تجاری و مسکونی، فروش زمین‌های زراعی و باغی، افزایش بورس بازی زمین	افزایش ارزش اقتصادی زمین	

ج ۱. مقوله‌ها و مفاهیم در مرحله کدگذاری انتخابی.

تغییر ارزش‌های و کاهش سرمایه اجتماعی منجر به افزایش ناهنجاری و رواج خشونت و دزدی شده، در حال حاضر ورود ماهواره به روستا و تغییر سبک زندگی در روستا باعث مشکلات زیادی در بین خانوارهای روستایی گردیده است؛ از جمله در پایان هفته‌ها بسیاری از تازه‌واردان با برپایی مراسم‌های جشن و دورهمی، مزاحمت‌هایی را برای ساکنان اصیل روستا ایجاد کرده و این امر در تغییر روحیه و منش جوانان تأثیرگذار بوده است. این موارد همگی به افزایش نابرابری‌ها در روستا منجر شده است.

... پولدارها از تهران آمده‌اند اینجا ویلاسازی کرده، باغ خریده‌اند، آن‌ها مراسمات تولد و عروسی خود را در این باغ‌ها برگزار می‌کنند، فرهنگ آن‌ها با فرهنگ ما تناسب ندارد، کارها و مراسمات آن‌ها با مراسمات ما متفاوت است، این موارد باعث شده جوانان ما تحت تأثیر قرار بگیرند، اثر این کارها را نمی‌شود با عدد و رقم بیان کرد ... در یک کلام این‌ها باعث رواج فساد و ناهنجاری در

روستا شده است...

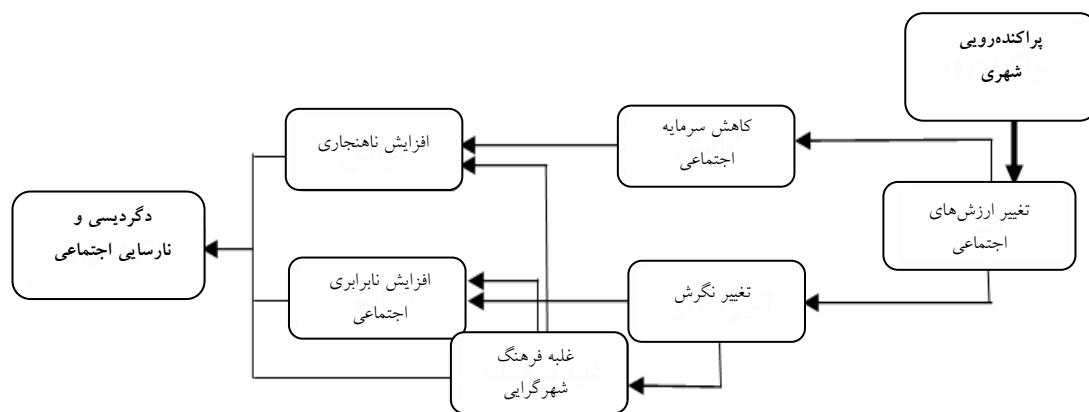
از سوی دیگر با فروش زمین در روستا و افزایش رشد مقطعی سرمایه و افزایش مناسبات اجتماعی آنان با شهرنشینان و رسومات شهری سبب شده تا برخی عادات و مراسمات اجتماعی - فرهنگی روستائیان همچون شیوه همسریابی، شیوه برگزاری مراسم عروسی و حتی عزاداری‌ها به سوی همسانی با الگوهای موجود در شهر تهران و دماوند پیش رود.

از خصایص فرهنگی روستاییان که دارای نموده‌های اجتماعی متعددی در حوزه‌های مختلف زندگی آنان بوده، مشارکت است. همکاری و مشارکت درون‌گروهی در کشور ما هم دارای ریشه اعتقادی و هم مادی و اقتصادی است. مطالعات میدانی در روستای مهرآباد حاکی از آن است که به دنبال افزایش درآمد خانوارها تا حدودی مشارکت، وفاق و همدلی میان آنان تنزل یافته است. در واقع برخی از اهالی به سبب برتری مالی که در نتیجه برخورداری از زمین بیشتر بوده، توجهشان

به دیگران کمتر شده و همچنین به مرور از میزان بخشش و از خودگذشتگی آن‌ها نیز کاهش داشته‌است. ... ببینید در گذشته وقتی در روستا خرابی یا مشکلی بود همه دست در دست هم درست می‌کردند، الآن چی، جوانان و روستاییان می‌خواهند عین شهری‌ها باشند، مثلاً یک مشکلی در روستا است می‌گویید بیاید درست کنیم جواب می‌دهند پس دهیاری چه کار می‌کند، وظیفه ما نیست، شورا داریم، دهیار داریم. برخی هم زمین کشاورزی خود را فروخته، در شهر خانه‌ای خریدند و فقط ایام تعطیل به روستا می‌آیند آن‌ها دیگر خود را روستایی نمی‌دانند برای روستا دلسوزی نمی‌کنند، شهری شده‌اند ...

کاهش روحیه تلاش و سخت‌کوشی در میان روستاییان به‌منظور کسب روزی حلال و درعوض جایگزینی فرهنگ کسب پردرآمد با حداقل کار، بروز تنش‌ها و مجادلات درون خانواری به‌سبب افزایش تقاضای تهیه وسایلی از سوی اعضای خانوار که بعضاً متناسب با شرایط و ساختار زندگی خانواده نبوده (مانند اتومبیل‌ها لوکس و گران‌قیمت و وسایل تجملی) و همچنین رواج

چشم و هم‌چشمی در میان روستاییان نسبت به گذشته از دیگر پیامدهای فرهنگی رشد شهرگرایی، افزایش تقاضا برای خرید زمین‌های روستایی و افزایش قیمت زمین‌های تحت اختیار روستاییان است؛ بنابراین با پدیده خزش شهری به روستاهای مهرآباد، ارزش‌های اجتماعی روستا تغییر کرده‌است و این امر به کاهش سرمایه اجتماعی در روستا منجر شده‌است و نگرش روستایی بر این اساس تغییر یافته‌است. با غلبه فرهنگ شهرنشینی و رسوخ جامعه‌ای نسبتاً مرفه در روستا، نابرابری‌های اجتماعی تشدید شده‌است و احساس فقر در بین مردم روستا به‌شدت نمایان شده‌است، این موضوع به افزایش ناهنجاری‌های اجتماعی انجام شده است و در روستا نزاع و کشمکش نسبت به قبل شدت یافته‌است و وقوع پدیده بزه و ناهنجاری و نابرابری اجتماعی به‌نوعی به دگرذیسی و نارسایی اجتماعی در کل روستا منجر شده‌است. تصویر شماره ۳ وقوع اثرات اجتماعی پدیده خزش شهری را در روستای مهرآباد نشان می‌دهد.



ت ۳. تأثیرات اجتماعی خزش شهری در روستای مهرآباد.

دگرذیسی و نارسایی اقتصادی

در روستای مهرآباد بر اثر هجوم شهرنشینان برای ایجاد خانه‌های دوم و داشتن باغ و مکان تفریحی دست‌اندازی

به زمین‌های زراعی و کشاورزی شدت یافته‌است، با افزایش تقاضا برای زمین و کاهش جاذبه‌های فعالیت‌های کشاورزی و دامداری در طی چند سال اخیر

و با افزایش قیمت زمین، فروش قطعات زمین کشاورزی و باغی در روستا شدت گرفته است. بخش زیادی از روستاییان و مالکین اولیه به دنبال منفعت طلبی و سوق دادن برخی از افراد بیرونی اقدام به فروش اراضی خود کرده اند، در این وضع برخی روستاییان با فروش زمین، سود زیاد و سرمایه قابل توجهی به دست آورده که این امر باعث گرایش آن‌ها به زندگی شبه شهری و یا حتی مهاجرت به شهر شده است. این روستاییان با کنار نهادن شغل کشاورزی و دامداری، گرایش به زندگی لوکس شهری پیدا کرده اند و مصرف گرایی در این گروه زیاد شده است. عده ای از اهالی روستا و جامعه روستایی مهرآباد با کنار نهادن شغل کشاورزی خود به امور خدماتی، دلالی و بورس بازی زمین روی آورده اند؛ شاهد این امر وجود ۵ بنگاه املاک در روستا است که همگی آن‌ها در ۱۰ سال اخیر به وجود آمده اند. با عنایت به تعطیل شدن شغل کشاورزی و دامداری در روستا هم اکنون روستاییان به نوعی وابسته به تولیدات شهری شده و خانوارهایی که قبلاً عرضه کننده گوشت، شیر و نان و ... بوده اند اکنون احتیاجات روزمره خود را از شهرها و سوپرمارکت‌ها تهیه می کنند. هم اکنون در این روستا از جنبه اجتماعی و فرهنگی شغل‌هایی نظیر کشاورزی و دامداری دارای بار منفی و نگرش منفی هستند به نحوی که در مصاحبه‌ها به کرات به این موارد اشاره می شد:

قبلاً در این روستا هر خانوار تعدادی دام و طیور داشت خودش غذای خودش را تولید می کرد، تخم مرغ حتی به شهرها فروخته می شد، اکنون دیگر کمتر کسی رغبت به دامداری و کشاورزی نشان می دهد، همه مواد باید از مغازه خریده شود، حتی در روستا نانوايي ایجاد شده است.

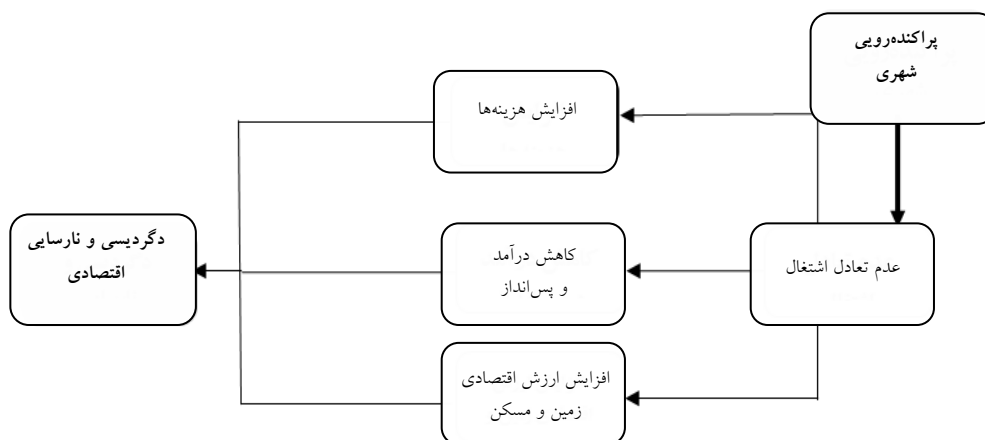
رواج فرهنگ مصرف گرایی، لوکس گرایی و تغییر سبک زندگی باعث افزایش هزینه های زندگی خانوارهای روستایی شده است به نحوی که هم اکنون وسیله نقلیه جزو وسایل مورد نیاز همه در روستا شده و با تغییر سبک معماری و خانه سازی به سبک شهری و وجود آشپزخانه های اپن (open) باعث شکل گیری نوع جدیدی از زندگی به سبک شهری با انواع لوازم مصرفی شده است.

مصرف گرایی از یک سو و تعطیلی اشتغال درآمدزای کشاورزی و دامداری از سوی دیگر در بین خانوارهای روستا باعث کاهش درآمد و پس انداز آن‌ها گردیده است؛ بنابراین اشتغال و تولید که مهم ترین رکن اقتصادی هر جامعه روستایی است و اشتغال روستایی که بر مبنای کشاورزی و دامداری استوار است وقتی به نابودی کشیده شود و فرهنگ مصرف گرایی بر فرهنگ تولیدی غالب شود اقتصاد روستا به نوعی دچار دگردیسی و نارسایی خواهد شد و این امر بر تمامی شئون زندگی خانوارها تأثیرگذار خواهد بود. تصویر شماره ۴ روابط اقتصادی روستای مهرآباد را در روند خزش شهری نشان می دهد.

یافته های بخش کمی

بعد اجتماعی

برای تحلیل پرسش نامه ها از آزمون t تک نمونه ای استفاده شده است. در این بررسی مقدار میانگین برابر عدد ۳ به عنوان مطلوبیت عددی و مورد انتظار در نظر گرفته شده است؛ نتایج نشان می دهد در بعد اجتماعی تمامی شاخص ها و پیامدهای شناسایی شده در ارتباط با تأثیرات رشد کلان شهری در روستای مهرآباد مورد تأیید قرار گرفته است. جدول شماره ۲، نتایج این بررسی را در شاخص های اجتماعی نشان می دهد.



ت ۴. تأثیرات اقتصادی خزش شهری در روستای مهرآباد.

نتیجه	حد میانگین	آزمون T	سطح معنی‌داری	درجه آزادی	مؤلفه	بعد
تأیید	۳.۳۴	۴.۳۵	۰/۰۰۰	۲۳۲	تغییر در مشارکت اجتماعی	اجتماعی
تأیید	۳.۵۱	۳.۵۱	۰/۰۰۰	۲۳۲	کاهش سرمایه اجتماعی	
تأیید	۳.۶۷	۸.۴۵	۰/۰۰۰	۲۳۲	رشد پدیده شهرگرایی	
تأیید	۳.۲۹	۴.۶۵	۰/۰۰۲	۲۳۲	افزایش نابرابری اجتماعی	
تأیید	۳.۲۵	۴.۸۷	۰/۰۰۰	۲۳۲	بروز ناهنجاری اجتماعی	
تأیید	۳.۵۶	۶.۲۱	۰/۰۰۰	۲۳۲	تغییر نگرش اجتماعی	

ج ۲. نتایج آزمون T تک نمونه‌ای اثرات رشد کلان‌شهری در بعد اجتماعی در روستای مهرآباد از دیدگاه خانوارهای

روستایی، ماخذ: مطالعات میدانی، نگارندگان: ۱۳۹۷.

که همیشه نواحی روستایی به عنوان محیط‌هایی شناخته می‌شوند که از حیث شاخص‌های اجتماعی مانند سرمایه‌های اجتماعی، ارزش‌ها و ساختارهای عرفی و سنتی و کم بودن ناهنجاری‌ها و نابرابری‌ها در وضعیت رضایت بخشی قرار دارند. براین اساس وقوع پدیده رشد شهری در روستای مهرآباد، نه تنها مانع توسعه روستا شده بلکه در آینده نیز، مشکلات اجتماعی آن تشدید خواهد شد.

بعد اقتصادی

بررسی وضعیت تغییرات شاخص‌های بعد اقتصادی متأثر از پدیده خزش شهری در روستای مهرآباد نشان می‌دهد که این پدیده در تمامی مؤلفه‌های اقتصادی

در بعد اجتماعی شاخص رشد پدیده شهرگرایی، دارای بیشترین مقدار آماره t و مقدار میانگین محاسبه شده برابر $۳/۶۷$ ، است و بیشترین تأثیر را از رشد شهرگرایی در روستای مهرآباد پذیرفته است. در مقابل شاخص بروز ناهنجاری‌های اجتماعی به عنوان شاخصی است که با کمترین مقدار میانگین محاسبه شده برابر $۳/۲۵$ و در سطح معنی‌داری $۰/۰۰۰$ تأثیرات رشد کلان‌شهری بر آن محاسبه شده است. در مجموع نیز میانگین محاسبه شده برابر $۳/۳۵$ ، در سطح معنی‌داری $۰/۰۰۱$ ، نشان دهنده اثرگذاری پدیده رشد شهری در سطح اطمینان ۹۹ درصد بر افزایش نارسایی‌های بعد اجتماعی در روستای مهرآباد است. این در حالی است

مورد بررسی تأثیرگذار بوده است، مهم ترین مؤلفه اثرپذیر از این پدیده عدم تعادل در وضعیت اشتغال روستا است که بالاترین میزان آماره t و بیشترین حد میانگین را با ۳۸۴ پذیرا بوده است. بر همین اساس و در اثر برهم خوردن تعادل در اشتغال روستا، درآمد و پس انداز روستاییان در مرحله دوم کاهش پیدا

کرده است. این مؤلفه با میانگین ۳.۶۷ در مرحله دوم قرار گرفته است. در مجموع نیز، مؤلفه های اقتصادی در روستای مهرآباد با میانگین محاسبه شده برابر ۳/۴۰ در سطح معنی داری ۰/۰۰۱ و با اطمینان ۹۹ درصد تأیید گردید. جدول شماره ۳ نتایج آماره t را در مؤلفه های اقتصادی مورد بررسی در روستای مهرآباد نشان می دهد.

بعد	مؤلفه	درجه آزادی	سطح معنی داری	آزمون T	حد میانگین	نتیجه
اقتصادی	عدم تعادل در اشتغال	۲۳۲	۰/۰۰۰	۹.۳۵	۳.۸۴	تأیید
	افزایش هزینه ها	۲۳۲	۰/۰۰۰	۵.۵۱	۳.۵۱	تأیید
	کاهش درآمد و پس انداز	۲۳۲	۰/۰۰۰	۸.۴۵	۳.۶۷	تأیید
	بورس بازی زمین و افزایش قیمت زمین	۲۳۲	۰/۰۰۰	۴.۶۵	۳.۲۹	تأیید
	کاهش رغبت به فعالیت تولید (کشاورزی و دامداری)	۲۳۲	۰/۰۰۰	۴.۸۷	۳.۲۵	تأیید
	وابستگی درآمد به شهر	۲۳۲	۰/۰۰۰	۷.۲۱	۳.۵۶	تأیید

۳.۳. نتایج آزمون T تک نمونه ای اثرات رشد کلان شهری در بعد اقتصادی در روستای مهرآباد از دیدگاه خانوارهای روستایی ماخذ: مطالعات میدانی، نگارندگان: ۱۳۹۷.

نتیجه

این پژوهش به بررسی و ارزیابی تأثیرات پدیده شهرگرایی و رشد شهری به صورت رسمی و یا غیررسمی در روستای مهرآباد پرداخته است، مهم ترین هدف پژوهش ارزیابی اثرات اجتماعی و اقتصادی این پدیده بوده است و به اثرات کالبدی، محیطی و ... نپرداخته است؛ به همین منظور سؤال اصلی پژوهش این بوده که رشد و گسترش شهری، چه اثرات اجتماعی- اقتصادی را در روستای مهرآباد دربر داشته است؟ به منظور پاسخگویی به سؤال پژوهش از روش کیفی و کمی بهره گرفته شد و در مرحله کیفی تعداد ۱۵ مصاحبه نیمه ساختاریافته انجام یافت و به روش گراند تئوری و با کدگذاری مورد تجزیه و تحلیل قرار گرفت و مدل زمینه ای هر یک از ابعاد با توجه به مفاهیم، مؤلفه ها و مقوله های به دست آمده ترسیم گردید. سپس با استفاده از روش کمی و به وسیله پرسش نامه شاخص های دو بعد اجتماعی و اقتصادی از خانوارهای ساکن در روستا مورد پرسش و ارزیابی قرار گرفت و

در ادامه با کمک نرم افزار SPSS نتایج مورد تجزیه و تحلیل قرار گرفت. نتایج بیانگر آن بود که در هر دو بعد مورد بررسی پدیده رشد شهری در روستا تأثیرگذار بوده است؛ در بعد اجتماعی شاخص رشد پدیده شهرگرایی با میانگین ۳.۶۷ در رتبه اول قرار گرفت و سپس شاخص تغییر نگرش اجتماعی با میانگین ۳.۵۶ در رتبه بعدی قرار گرفت، نتایج نشان داد که در همه شاخص ها میانگین از ۳ بالاتر بوده است و پدیده رشد و گسترش شهری در همه شاخص های اجتماعی روستا تأثیرگذار (با شدت و ضعف) بوده است. در این بین کمترین میزان تأثیر آن در بروز پدیده ناهنجاری های اجتماعی بوده است که اثر آن از سایر شاخص ها کمتر بوده است.

در بررسی بعد اقتصادی نتایج نشان داد که شاخص عدم تعادل در اشتغال بالاترین میانگین را داشته است و این شاخص در روستا در اثر شهرگرایی تعادل بین درآمد، تولید، اشتغال و زندگی روستایی را برهم زده است، در گذشته با اشتغال خانوارها به کشاورزی و

- ضیاءتوانا، محمدحسن؛ قادرمرزی، حامد. (۱۳۸۸)، تغییرات کاربری اراضی روستاهای پیراشهری در فرایند خزش شهر روستاهای نایسر و حسن‌آباد سندج. فصلنامه پژوهش‌های جغرافیای انسانی، دانشگاه تهران، شماره ۱۶۸، صص ۱۱۹-۱۳۵.

- کارگر، بهمن؛ رحیم، سرور. (۱۳۹۰)، شهر، حاشیه و امنیت اجتماعی، تهران: انتشارات سازمان جغرافیایی نیروهای مسلح.

- محمدی، سعدی؛ مرادی، اسکندر؛ حسینی، شرمین. (۱۳۹۷)، شناسایی و تحلیل اثرات خزش شهری بر وضعیت توسعه نواحی روستایی، پیرامون، مطالعه موردی: روستاهای پیرامون شهر مریوان. نشریه تحقیقات کاربردی علوم جغرافیایی، سال بیستم، شماره ۵۶، بهار ۱۳۹۷، صص ۶۸-۹۱.

- Alberti, M., (2005), The effects of urban patterns on ecosystem function, International regional science review, 28(2), 168-192.

- Angel, S., Parent, J. and Civco, D. (2007) "Urban Sprawl Metrics: An Analysis of Global Urban Expansion Using GIS", Proceedings of ASPRS 2007 Annual Conference, Tampa, Florida May 7-11.

- Archer, R.W. (1973) "Land Speculation and Scattered Development: Failures in the Urban-fringe Market", Urban Studies, 10, 367-372.

- Batty, M., Besussi, E., & Chin, N., (2003), Traffic, urban growth and suburban sprawl.

- Bengston, David N.; Robert S. Potts; David P. Facn and Edward G. Goetz (2005) "An Anlysis of the Public Discourse about Urban Sprawl in the United States: Monitoring Concern about a Major Threat to Forests", Forest Policy and Economics Volume 7, Issue 5, August 2005, Pages 745-756.

- Brueckner, J. K. (2000) "Urban Sprawl: Diagnosis and Remedies", International Regional Science Review, 23(2), 160-171.

- Burchell, R., Downs, A., McCann, B., & Mukherji, S. (2005), Sprawl costs: Economic impacts of unchecked development, Island Press.

- Burchell, R.W., Lowenstein, G., Dolphin, W.R., Galley, C.C., Downs, A., Seskin, S., Still, K.G. & Moore, T., (2002), Costs of Sprawl 2000, Transit Cooperative Research Program (TCRP) Report 74, published by Transportation Research Board, Washington

- Clawson, M. (1962) "Urban Sprawl and Speculation in Suburban Land", Land Economics, 38(2), 99-111.

- Downs, A. (1999) "Some Realities about Sprawl and Urban Decline", Housing Policy Debate, 10(4), 955-974.

- Ewing, R., Pendall R., Chen D. (2002) "Measuring Sprawl and its Impact" Vol. 1 (Technical Report). Smart Growth America, Washington D C.

دامداری مایحتاج خانوار و زندگی در حد قابل قبولی بوده‌است، درحال حاضر با کاهش فعالیت‌های دامداری در اثر کاهش مراتع و کاهش زمین‌های کشاورزی از یک و عدم رغبت و تمایل جوانان به کشاورزی و دامداری باعث عدم تعادل شده‌است و بر همین مبنا با افزایش هزینه‌ها و کاهش درآمد در مرحله دوم زندگی اقتصادی خانوارها تحت الشعاع قرار گرفته‌است. در این بعد بالاترین میانگین به ترتیب ۳۸۴، ۳۶۷ و ۳۵۶ به عدم تعادل در اشتغال، کاهش درآمد و افزایش هزینه‌ها و وابستگی درآمد به شهر است که این موضوع در یک سیستم به هم پیوسته باعث نارسایی و دگرگونی در بعد اقتصادی روستای مهرآباد شده‌است.

فهرست منابع

- افراخته، حسن. (۱۳۹۲)، نقش جریان‌های فضایی در فرایند خزش روستایی مطالعه موردی، ناحیه سلیمان‌آباد. فصلنامه برنامه‌ریزی کالبدی فضایی، شماره ۲، صص ۹-۲۴.

- افراخته، حسن؛ حجی‌پور، محمد. (۱۳۹۲)، خزش شهری و پیامدهای آن در توسعه پایدار روستایی، مطالعه موردی:

روستاهای پیرامونی شهر بیرجند. فصلنامه جغرافیا (فصلنامه بین‌المللی انجمن جغرافیا)، شماره ۳۹، صص ۱۵۸-۱۸۵.

- جلالیان، حمید؛ ضیائی‌ان، پرویز؛ دارویی، پرستو؛ کریمی، خدیجه. (۱۳۹۲)، تحلیل خزش شهری و تحولات کاربری

اراضی مطالعات تطبیقی شهرهای ارومیه و اصفهان. فصلنامه برنامه‌ریزی کالبدی فضایی، سال دوم، شماره ۴، صص ۷۳-۹۸.

- رضوانی، محمدرضا. (۱۳۹۱)، تحلیل الگوهای روابط و مناسبات شهر و روستا در نواحی روستایی اطراف تهران.

فصلنامه پژوهش‌های جغرافیایی، سال ۳۴، شماره ۴۳، صص ۸۱-۹۴.

- سعیدی، عباس؛ رحمانی فضلی، عبدالرضا؛ احمدی، منیژه. (۱۳۹۲)، الحاق شهری سکونتگاه‌های روستایی پیرامون شهر

زنجان؛ مورد: روستاهای سایان و گاوازندگ. مجله مسکن و محیط روستا، شماره ۳۳، صص ۳-۱۶.

<http://www.smartgrowthamerica.org>

- Johnson, MP. (2001) "Environmental Impacts of Urban Sprawl: A Survey of the Literature and Proposal Research Agenda", Environ Plan A 33: 717-735
- Krieger, D. J. (1999). Saving Open Spaces: public support for farmland protection. American Farmland Trust Center for Agriculture in the Environment. National Conference Proceedings: The Ohio State University, Columbus, Ohio, September. Available from: <http://atvb.ahajournals.org/>.
- Lungo, M., (2001), Urban Sprawl and Land Regulation in Latin America, Land Lines, Volume 13 (2), 28-39.
- Muller ES, Hamilton BW (1994) Urban Economics, Harper Collins College, New York.
- Ostrom , E, (1990), is governing the commons, Cambridge University Press, Cambridge;
- Vescovi, f, d, park, s. & viek. P.l .G (2002), Detection of human-induced and cover change in savannah landscape in Ghana: l. change detection and quantification. 2nd workshop of the earsel special interest group on remote sensing for developing countries, 18-20 September, Bonn, Germany;
- Wilson, E.H., Hurd, J.D., Civco, D.L., Prisloe, S. and Arnold, C. (2003) "Development of a Geospatial Model to quantify", describe and map urban growth. Remote Sensing of Environment, 86(3), 275-285.