

بررسی و طبقه بندی موضوعی نقاشی های دیواری باغ ارم شیراز

\*غلامعلی شکوهیان

\*\*دکتر علی اصغر شیرازی

چکیده

باغ ارم، یکی از باغ های زیبا و مشهور شیراز و متعلق به دوره قاجار می باشد. در عمارت این باغ مجموعه ای از نقاشی های دیواری وجود دارد که به صورت کاشی هفت رنگ و یا نقاشی رنگ و روغن بر روی چوب کار شده و سراسر دیوارها و سقف این عمارت سه طبقه را تزیین کرده است. نقاشی ها دارای مضامین متنوعی هستند که متناسب با موضوع های هریک به شیوه های متداول و گاه متأثر از نقاشی غربی کار شده اند. برخی نیز که الهام گرفته از فرهنگ بومی و سنتی می باشد از دقت و ظرافت بیشتری در اجرا برخوردار است. در این پژوهش که به روش میدانی و کتابخانه ای صورت گرفته هدف شناخت هر چه بهتر نقاشی های دیواری باغ ارم شیراز و توصیف و طبقه بندی این آثار است. برای این منظور پس از معرفی باغ ارم و مروری بر تاریخچه آن، ضمن طبقه بندی این آثار هر یک از تصاویر مورد بررسی قرار گرفته است. موضوعات نقاشی های دیواری باغ ارم به سه دسته : ۱- اساطیری و باستانی ۲- داستانی ۳- نقوش تزیینی تقسیم شده که هر یک دارای زیر مجموعه هایی است. در این پژوهش ضمن بررسی این سه دسته و ریشه یابی برخی از مضامین و موضوعات به تاثیرات هنر غربی در برخی از موضوعات و شیوه اجرایی آن ها اشاره شده است. تجمل گرایی و قدرت طلبی سفارش دهندگان نیز می تواند دلیلی بر تنوع موضوعی آثار باشد.

واژگان کلیدی: ارم، نقاشی دیواری، قاجاریه، شیراز،  
*Archive of SID*

نقاشی، باغ.

\*مدرس دانشگاه فنی و حرفه‌ای دانشکده انقلاب اسلامی، شهر  
تهران، استان تهران

Email: [chekhabaraz@yahoo.com](mailto:chekhabaraz@yahoo.com)

\*\*عضو هیات علمی دانشکده هنر دانشگاه شاهد، شهر تهران،  
استان تهران

### مقدمه

«باغ یکی از بنیادی‌ترین مفاهیم در هنر، تفکر و زندگی ایرانی است. آرزوی رسیدن به باغ ازلی نقوش این سرزمین را پر کرده است و نقوش، آهن و چوب و پارچه را. عجیب آن که از این مفهوم اغلب ساده می‌گذریم و گاه حتی آن را فراموش می‌کنیم. واژه «پردیس<sup>1</sup>» (پارادایز، پایی = پیرامون و دزا = انباشتن) که به معنی درخت کاری و گل کاری پیرامون ساختمان می‌باشد از زبان فارسی وارد دیگر زبان‌ها شده است. قوم آریایی خاطره سرسبزی سرزمین خود را به همراه خویش به این جا آورد. در دوره هخامنشیان و بعد از آن ایران صاحب باغ‌های بی‌شمار و بزرگ و با شکوه بوده است. «گزنفون» مورخ یونانی این مطلب را در نوشته‌های خویش ثبت نموده است». (کامرانی، ۱۳۸۴-۶۹، ۶۸)

هم‌چنین «رموز هنری طراحان، معماران، حجاران، نقاشان و خطاطان فارس که بناهای با عظمت هخامنشی و ساسانی را به وجود آورده‌اند، سینه به سینه و نسل به نسل به اخلاف آنان به ارث رسیده است. هر چند در ادوار اسلامی موقعیتی پیش‌نیامده که بناهای سنگی و جسیم تخت جمشید و سایر آثار نظیر آن‌ها تجدید حیات پیدا کند،

---

<sup>1</sup> paradise

ولی آثار معماری ساسانی از قبیل بناهای مرتفع آجری،  
*Archive of SID*  
مشمول بر تاق های بلند و گچ بری های زیبا و هم چنین سد  
بر روی رودخانه ها در ادوار بعد، با تلفیق مظاهر

عقاید اسلامی استمرار یافته است» (امداد، ۱۳۷۸، ۲۶، ۲۵)  
«باغ ها به طور کلی در برگیرنده سه گونه عمده باغ های  
میوه، سبزی کاری و تزیینی می باشند. باغ های تزیینی  
ایران اغلب دارای سردر ورودی مجلل یا ساده خیابان  
بندی، شبکه جداول پهنه های کوچک و بزرگ آب، باغچه های  
درخت گل و بناهای مختلف هستند. شهر شیراز نیز از  
دیرباز دارای باغ ها و بوستان های بسیار بوده، که هر  
یک بیانگر شیوه معماری و باغ سازی دوران خود بوده اند.  
شیراز دارای بیش از دو هزار باغ قدیمی بوده که هم اینک  
تنها برخی از آن ها پا برجا مانده است». (کمالی  
سروستانی، ۱۳۸۴، ۷۷)

یکی از نویسندگان به نام آن دوران در وصف زیبایی شیراز  
و باغ ارم نوشته: «... بستانی است بی مثال و گلشنی بهشت  
تمثال، فضای جان فزایش، طرب انگیز؛ سروهای سربه فلک  
کشیده؛ انحاء ریاحینش از خاک دمیده. عمارتی دارد  
شاهانه مشتمل بر تالاری که به واسطه دو ستون قوی پیکر  
برپاست و ارسی و گوشواره و اتاق های دیگر را از فوقانی  
و تحتانی داراست. آبشارهایی متعدد از هر جانب آن روان  
است و سبزه های اطراف جویش، چون خط برگرد عارض نوش  
لبان». (فرصت شیرازی، ۱۳۷۷، ۸۳۲ و ۸۳۱)

باغ ارم، تاریخ و تحولات زیادی را پشت سر گذاشته است.  
«این باغ که از زیباترین باغ های ایران در شمال غرب  
شیراز است، در خیابان ارم قرار دارد و از ضلع شمال  
غربی به بلوار دانشجو، خیابان آسیاب سه تایی، محدود می  
گردد. مساحت این باغ ۱۱۳۸۱ متر مربع و زیر بنای موجود

آن ۱۸۶۹ متر مربع است. (تصویر ۱) مورخان، تاریخ ساخت این باغ را در سده پنجم هجری قمری یعنی دوران حکومت اتابک قراچه سلجوقی می‌دانند. برخی از حافظ پژوهان و پژوهشگر نیز با استناد به ابیاتی از غزل و قصیده های حافظ شیرازی که در مدح شاه شیخ ابواسحاق اینجو سروده است این باغ را متعلق به وی می‌دانند. در زمان تیموریان باغ ارم الهم بخش تیمور جهت ساختن باغی به همین نام در سمرقند بوده است. در اواخر دوره زندیه و اوایل دوران قاجاریه سران ایل قشقایی این باغ را مقر ایل خود ساختند و جانی خان نخستین ایلخان قشقایی و پسرش محمد قلی خان، دستور ساخت حصار و نخستین بنای باغ را دادند. در دوره ناصرالدین شاه حاج حسنعلی خان نصیر الملک از بزرگان شیراز، این باغ را از سران ایل قشقایی خرید و ساختمان زیبای کنونی را در آن بنا کرد. به نوشته فرصت الدوله در "آثار عجم"، حاجی محمد حسین معمار که از معماران برجسته دوران خود بود، نقش اصلی را در ساخت این بنا داشته است. تزیینات ناتمام باغ پس از مرگ حسنعلی خان در سال ۱۸۹۳/۱۳۱ هجری قمری/میلادی، توسط ابوالقاسم خان نصیر الملک به پایان رسید. باغ ارم پس از ابوالقاسم خان نصیر الملک به فرزندش عبدالله قوامی رسید و پس از چندی محمد ناصر خان قشقایی آن باغ را خرید. مدتی این باغ در اختیار قشقایی ها بود تا این که در زمان استانداری معتمد الدوله فرخ، بابت بدهی مالکان آن به تصرف دولت درآمد و در سال ۱۳۸۵ / ۱۹۹۶ هجری قمری/میلادی، به دانشگاه شیراز واگذار گردید و هم اکنون نیز در اختیار این دانشگاه است.

این ساختمان دارای سه طبقه می‌باشد که طبقه زیرین دارای حوض خانه ای برای استراحت در روزهای گرم تابستان است

و در آن آب نمایی قرار دارد و اتاق آن با کاشی های هفت رنگ مزین شده است. جوی آبی نیز از وسط آن می گذرد و سپس به آب نمای جلوی ایوان می ریزد. طبقه دوم دارای ایوانی دو ستونی با سقف مسطح است که در پشت آن تالاری قرار دارد و دو طرف آن دو راهرو، چهار اتاق در دو طرف راهرو و دو ایوان کوچک و دو طبقه ساخته شده و بر فراز این دو راهرو، دو گوشواره به عنوان طبقه سوم وجود دارد. در پشت ساختمان اصلی، ساختمان و محوطه اندرونی آن قرار دارد. ازاره های جلوی عمارت اصلی از سنگ و گندمک یکپارچه است که بیش از دو متر ارتفاع دارد و تعداد آن ها هشت عدد است که بر روی شش عدد آن ها کتیبه هایی از اشعار حافظ، سعدی و شوریده به خط نستعلیق میرزا علینقی شریف شیرازی نوشته شده است. بر روی دو لوح سنگی دیگر، تصویر مردی دیده می شود که نیزه ای در دست دارد». (کمالی سروستانی، ۱۳۸۱، ۸۰)



### بررسی و طبقه بندی موضوعی نقاشی های دیواری باغ ارم شیراز

یکی از دلایل انتخاب باغ ارم از بین تمامی باغ های موجود در شیراز تنوع موضوعی نقاشی های دیواری آن است، به طوری که بررسی نقاشی های این باغ و نتایج به دست آمده شامل دیگر باغ های شیراز نیز می شود. موضوعات نقاشی شده در این باغ شامل مضامین باستانی و اساطیری،

Archive of SID  
صحنه های شکار، داستانی، گل ها و گیاهان، دلدادگان جوان، مناظر ساختمانی و غیره می باشد. در تایید این گفته و اهمیت این باغ همین بس که دو ویلمورن،<sup>1</sup> سیاح فرانسوی در اواخر سده نوزدهم در باغات اطراف شیراز تصاویری از شاهان قاجار به ویژه ناصرالدین شاه را مشاهده و از آن یاد کرده اند. علاوه بر این صحنه هایی از نقاشی عاشقانه، زندگی مردم در حالات مختلف و پیکره هایی از شخصیت ها در تخت جمشید را نیز مورد توجه قرار داده است.» (فلور ویلم، ۱۳۸۱، ۳۵)

با توجه به اشاره این سیاح به تصویر ناصرالدین شاه وموارد دیگر شکی نیست که منظور وی باغ ارم بوده چرا که چنین تصویری در دیگر باغ های شیراز مشاهده نشده است. تمایل صاحبان منصب و قدرت به بناها و کاخ های موجود منجر به سفارش نقاشی هایی با موضوعات باستانی و اساطیری شده است. نقاشانی که به امر تزیین و نقاشی دیوار باغ های شیراز پرداخته اند به علت آشنایی با نقوش برجسته و آثار هنری دوره هخامنشی و ساسانی (در فارس) مضامین مرتبط به آن دوران را ملموس تر و با شباهت بیشتری تصویر کرده اند. در یک طبقه بندی کلی می توان نقاشی های دیواری باغ ارم شیراز را به سه دسته: ۱- اساطیری و باستانی ۲- داستانی ۳- تزیینی

تقسیم نمود که هر یک از آنها زیر مجموعه هایی را شامل می شود که در ادامه به آنها اشاره خواهد شد.

### ۱- موضوعات اساطیری و باستانی

موضوع هایی که ریشه در هنر و فرهنگ ایرانی به ویژه فرهنگ منطقه ای فارس (شیراز) به عنوان پایتخت فرهنگ ساز ایران دارد. موضوع های اسطوره ای، گرفت وگیر، شیر

---

<sup>1</sup> De vilmorn

و خورشید تصاویر پادشاهان، صحنه های شکار و شکارگاه،  
*Archive of SID*  
تحت عنوان موضوعات اساطیری و باستانی ذکر شده است.

اسطوره «...کلمه ای معرب است که از واژه یونانی هیستوریا، به معنی «جستوجو»، «آگاهی» و «داستان» گرفته شده و برای بیان مفهوم اسطوره در زبان‌های اروپایی از بازمانده واژه میتوس به معنی «شرح، خبر و قصه» استفاده می‌شود. اسطوره واکنشی از ناتوانی انسان است در مقابله با درماندگی‌ها و ضعف او در برآوردن آرزوهای ترسناک از حوادث غیر مترقبه. حوادثی که در اسطوره نقل می‌شود، هم چون داستان واقعی تلقی می‌گردد، زیرا به واقعیت‌ها برگشت داده می‌شود و همیشه منطقی را دنبال می‌کند. اما آنچه در این روایت‌ها مهم است صحت تاریخی آنها نیست، بلکه مفهومی است که شرح این داستان‌ها برای معتقدان آنها دربردارد... در واقع، **شاهنامه** منبع اصلی روایت‌های اساطیری و حماسی ایران به زبان فارسی است که براساس **خدای نامه**<sup>1</sup> سروده شده است». (آموزگار، 4831، 8، 3)

### الف) - گرفت و گیر

**گرفت و گیر** یا همان نبرد دو حیوان یا انسان با حیوان، به گونه ای نبرد بین دو نیروی متضاد یا خیر و شر را بیان می‌کند که «ثنویت مشخصه دین زردشتی است و آن اعتقاد به وجود دو نیروی اساساً متضاد است که دست اندر کارند.

در آیین مهرپرستی نیز نیروهای متضاد و خیر و شر وجود دارند. شاید شیر نماد مهر است و همچنین در یکی از مراتب تشریف در کیش مهرپرستی «مرتبه چهارم "است" یعنی

---

<sup>1</sup> خدای نامه مجموعه روایت‌های اساطیری و تاریخی موجود در دوره ساسانی است که بر اساس منابع کتبی و شفاهی آن دوران تدوین شده بود. (آموزگار، 4831، 3، 8، 1)

مرتبه شیر، نخستین مرتبه از مراتب اعلی به شمار می-  
رفت... تقریباً در همه معابد مهری صحنه هایی از گاوکشی  
در مرکز نقوش برجسته وجود دارد...» ( همان، ۹ ) بعضی  
ها نبرد بین این دو حیوان را به ستیز بین فصل ها تعبیر  
کرده اند که می توان آن را به نبرد دو نیروی متضاد  
مرتبط دانست.

تصویر ۲، صحنه **گرفت و گیر** (جدال بین خیر و شر) را نشان  
می‌دهد. این تصویر که بر سنتوری عمارت **باغ ارم** و به  
صورت قرینه در دو طرف پیشانی عمارت قرار گرفته صحنه  
جدال بین **ببر و گاو** را به تصویر کشیده و نقوش زمینه  
نیز به گونه ای بیانگر این جدال و برتری یکی بر دیگری  
است. تسلط و برتری نقوش اسلیمی درشت بارنگ زرد و سبز بر  
زمینه نقوش گیاهی و گل های ظریف و ریز زمینه غلبه ببر  
را تداعی می کند. نقاشی دیگری که به شیوه کاشی هفت  
رنگ، برهلالی پشت عمارت اصلی تصویر شده نبرد انسانی  
(سرباز، یا پادشاه هخامنشی) نماد خیر با حیوان ترکیبی،  
نماد شر (اهریمن) را نشان می‌دهد. (تصویر ۳ این تصویر نیز  
برگرفته از نقوش برجسته هخامنشی است و تعلق خاطر نقاش  
به اساطیر و وفاداری او را به تصویر ماخذ را به خوبی  
نشان می‌دهد. (تصویر ۴) در این نقش برجسته تصویر انسانی  
را می بینیم که با حیوان ترکیبی با تنه شیر و دم عقرب  
بال و پای عقاب و سر گاو در حال نبرد است.



تصویر ۲ - باغ ارم، نقاشی روی کاشی





تصویر ۳ - نبرد خیر و شر، نقاشی دیواری، باغ ارم شیراز، هلالی اصلی پشت عمارت



تصویر ۴ - نقش برجسته تخت جمشید، دوره هخامنش

### الف) - شیر و خورشید

«در هنر و کیش هخامنشیان، شیر نماد <sup>عمارت</sup> میدترا است و در آیین مهر پرستی نیز شیر مقام ویژه ای دارد. غیر از آن شیر نماد برج اسد و شکل نجومی است... در میان شیعیان ایرانی، شیر نماد حضرت علی (ع) است که قلب اسد الله داشته اند. در دوره هخامنشی و ساسانی شکل شیر اهمیت ویژه ای داشته و برای نشان دادن قدرت و نیروی پادشاه اغلب او را در حال مبارزه و شکار شیر نشان داده اند. نقش شیر، از دوره غزنویان به بعد گاهی در ترکیب با خورشید دیده می شود که به ویژه از دوره صفوی به بعد این ترکیب تصویری را بسیار می بینیم و در دوره قاجار به نشان

دولت ایران تبدیل می شود که البته رسامی های متفاوتی داشته است». (افشار مهاجر، ۱۳۷۹، ۵۱). نقش شیر و خورشید در نقاشی های دیواری باغ های شیراز نیز مشاهده می شود و اغلب این نقاشی ها برپیشانی تاق ها (سنتوری ها) و بر روی کاشی هفت رنگ کار شده است. در **باغ ارم** نیز تصاویری چنین موضوعاتی تصویر شده است.

تصویر ۵، مربوط به نقاشی است که در هلالی های ساختمان اندرونی (حمام) و رو به سمت مشرق بر روی کاشی هفت رنگ به صورت قرینه دیده می شود. خورشید دارای **چشم و ابرو** و به شکل زن و شیر در حالی که بدن نیم رخ و سر تمام رخ است با **شمشیری** در دست تصویر شده است. مانند سایر نقاشی ها، خورشید کمی پشت شیر قرار گرفته و شعاع های نور به صورت خطوط تیره نشان داده شده است.



تصویر ۵ - نقاشی روی کاشی هفت رنگ، هلالی  
**ب) - تصاویر پادشاهان ساسانی و خورشید، فرشته ها و گل ها، عمارت باغ ارم شیراز**  
پادشاهان قاجار در پی شکوه و جلال شاهانه به تقلید از آثار موجود در مناطق مختلف فارس که از دوران هخامنشی و

ساسانی به جا مانده سفارش آثاری را به هنرمندان می-  
*Archive of SID*  
دادند که الهام گرفته از آثار ذکر شده بود.

در باغ **ارم**، نقاشی هایی با موضوع **پادشاهان و سربازان هخامنشی و ساسانی** وجود دارد. اگرچه این تصاویر به طور مستقیم برگرفته از نقوش هخامنشی و ساسانی در **شیراز** و یا در مناطق دیگر است اما گاهی نیز تلفیقی از آثار موجود و ذهن خلاقانه هنرمند است.

اغلب تصاویر موجود در باغ **ارم** با مضامین مورد اشاره در حیاط پشت عمارت، در قسمت غربی آن قرار دارد و همه بر روی کاشی کار شده است. بزرگترین این نقوش روی هلالی (سنتوری)، صحنه ای است از **پادشاه باستان** (جمشید) که پشت سراو به ترتیب مستخدم (مگس پران) و دو کمان دار و روبه روی وی سه فرد که چهره اولین نفر مقابل پادشاه به صورت تمام رخ می باشد، دیده می شود. دو نفر پشت سر او مانند بقیه افراد روبه سوی پادشاه و تمام رخ هستند. (تصویر ۶) این تصویر نیز از نقش برجسته ای با همین نقوش به نام «متظلم مدی» در تخت جمشید الهام گرفته شده است. پایین تر از این تصویر نقاشی هایی شبیه به نقش برجسته «هدیه آورندگان» در تخت جمشید ترسیم شده اما با تفاوت هایی که کاملاً ذوق و سلیقه نقاش در آن مشهود می باشد. (تصویر ۷) با توجه به تصویر ۸ که از نقش برجسته های تخت جمشید است و مقایسه آن با تصویر ۷، و توجه هنرمند به نقوش باستانی و خلاقیت او آشکار می شود. هنرمند ایده و نقوش را از **نقش برجسته** ها گرفته اما با تصورات ذهنی خویش در آمیخته است، چه در تک عناصرها مانند **لباس** و یا **شکل کلاه** ها و چه در ترکیب کلی موضوع. در هیچ یک از آثار موجود از زمان هخامنشی و ساسانی به نقشی با چنین رنگ و ترکیب بر نمی خوریم.

تصاویر دیگری با همین مضامین در سقف اتاق تابستانه امارت ارم وجود دارد. تصویر پادشاه هخامنشی (کوروش) نشسته بر تخت پادشاهی توسط نقاش قاجاریه در سقف این امارت بر روی کاشی هفت رنگ تصویر شده است (تصویر ۹) نمونه اصلی که به احتمال زیاد مد نظر هنرمند بوده نیز در این جا مشاهده می شود که نقش برجسته ای از بنای تخت جمشید است. (تصویر ۱۱) همچنین تصویر دیگری برگرفته از نقوش هخامنشی (تخت جمشید) که مبارزه پادشاه هخامنشی با اهریمن (حیوان تلفیقی) را نشان می دهد. در مرکز یکی از هلالی های نمای اصلی نقش گیاهی نقاشی شده است. (تصویر ۱۱) نقاشی هایی از **سربازان هخامنشی، کمان داران و نیزه دارانی** که گاه **نگهبان آتش** هم هستند و در قاب های کوچک بر روی ستون های عمارت باغ ارم مشاهده می شود. (تصویر ۱۲) همه این تصاویر دارای نمونه های اصلی هستند که هنرمند از آن ها الهام گرفته و اشاره به آن ها در این مجال امکان پذیر نیست.

یکی دیگر از نقاشی های پادشاهان که دو ویلمورن نیز به آن اشاره کرده تصویر از ناصرالدین شاه قاجار است که بر مرکز هلالی اصلی و بزرگ عمارت باغ ارم کشیده شده است. (تصویر ۱۳) این نقاشی بر روی کاشی هفت رنگ، به شیوه اروپایی و متأثر از هنرمندان اروپایی است که سعی در واقع نمایی دارد و برداشتی از عکس واقعی ناصرالدین شاه می باشد. در این نقاشی (تصویر ۱۴) ناصرالدین شاه با لباس آبی رنگ و زیور آلات خاص پادشاهی (حمایل) سوار بر اسبی سفید در زمینه و منظره ای طبیعی با شکوه و جلالی ویژه تصویر شده است.





تصویر ۷- صحنه هایی از نقاشی دیواری در باغ ارم، برگرفته از نقش برجسته هخامنشی با توجه به نوع پوشش آن‌ها. هلالی پشت عمارت اصلی باغ ارم



تصویر ۸ - نقش برجسته هخامنشی



تصویر ۱۱- نقش برجسته هخامنشی از یک پادشاه، نقش برجسته هخامنشی



تصویر ۹- نقاشی دیواری، کاشی هفت رنگ باغ ارم شیراز، برگرفته از نقش برجسته های تخت جمشید



تصویر ۱۲- هلالی پشت عمارت اصلی باغ ارم



تصویر ۱۱ - پادشاه هخامنشی در حال نبرد با حیوان اساطیری (نماد شر)، [www.SID.ir](http://www.SID.ir)



ج - ( م

شکار

است.

وتفرج

ها بوده

ه تفریح

ن موضوع

نقش مهمی تصویرزنگ و تصویر شاه سوار بر اسب را در ۱۳۰۳ شاه عبدالعزیز. از نقوش  
شاه تصویر چاپ سنگی «میر نقاش» دیلمی کاشیده و غیره»  
گرفته تا نقوش حک شده بر صخره‌های ساسانی «طاق بستان»  
نقش رستم و غیره» و همچنین در نقاشی‌ها و نقوش برجسته  
های پس از اسلام.

به دنبال تداوم صحنه‌های شکار و شکارگاه در دوره‌های  
مختلف هنری ایران نقش شیراز "فرهنگ فارسی" در این روند  
را نمی‌توان نادیده گرفت. در اغلب باغ‌های شیراز صحنه  
شکار و شکارگاه وجود دارد، خواه بر روی کاشی‌های هفت  
رنگ، گچ، سقف‌ها و یا روی زمین چوب. چه به صورت نقش  
برگرفته از تصاویر ادوار پیشین و چه با ابزار و آلات  
شکار موجود. در نقوش دیواری باغ ارم شیراز نیز شکار  
بسیار دیده می‌شود. این مساله بیانگر علاقه صاحبان  
منصبان آن دوره به موضوع شکار است که هنرمندان را  
وادار به تصویر کردن چنین موضوعاتی می‌نمودند. جالب‌تر  
این که گاه نقاشی‌ها به گونه‌ای ترسیم می‌شده که گویی  
صحنه‌های واقعی زمان خود نقاش است و شاید شخصیت‌های

محلّی را به تصویر کشیده است. (تصویر ۱۵) یکی از سیاحان در این باره نوشته: «... ساعت شش از چنار دالکی روانه شدیم و حدود نیم فرسخ که رفتیم، به پسر دوم و الی فارس در شیراز "قوام الملک" که عازم شکار بود، برخوردیم. او که حدود سی ساله می نمود و سوار کالسکه دو اسبه بود و پانزده، شانزده سوار به دنبالش می آمدند. یکی از سوارها باز شکاری روی دست داشت...». (ئه اورا، 1383، 158)

همان طور که در تصاویر ۱۶ تا ۲۱ مشاهده می شود، صحنه هایی از شکار بر روی کاشی هفت رنگ و یا نقاشی رنگ و روغن بر روی چوب در سقف یا نمای عمارت باغ ارم شیراز مشاهده می شود.

شکارچیان اغلب با سلاح های گرم (تفنگ) و با لباس های محلّی (فارس) در حالت های متنوع مشغول شکار هستند. لباس های غیر ایرانی (هندی، عربی) بر تن شکارچیان دیده می شود که حاکی از روابط سیاسی و فرهنگی بین دیگر کشورها در دوران قاجار است که این تصاویر علاوه بر این که گویای تاثیر پذیری از نقاشان غربی است. (تصویر ۲۱) همچنین مهمان دوستی مردم فارس را نیز نشان می دهد.



تصویر ۱۵- شاهزاده ای با باز شکاری، کاشی هفت رنگ، باغ ارم



تصویر ۱۸ - شکار چیان  
در حال انکار بخشی از  
سویز باغ ارم هلالی است  
عمارت اصلی، روبه سمت غرب

تصویر ۱۹ - استراحتگاه  
تابستانه باغ ارم

تصویر ۲۱ - نقاشی به  
روش کاشی هفت رنگ،

اروپایی مشغول بازی با  
سگ شکاری خود، باغ ارم

۲- مضامین داستانی



الف- قصص قرآنی و داستان های ادبیات فارسی  
*Archive of SID*  
نقاشی با مضامین داستانی از دیگر موضوعاتی است که باعث  
تنوع در نقاشی های عمارت باغ ارم شده است. این موضوعها  
که اغلب بر گرفته از قصه های **قرآنی** و شاهکارهای ادبیات  
فارسی است حاوی داستان هایی از **نظامی گنجوی، مثنوی**  
**مولوی و شاهنامه فردوسی** می باشد. این داستان ها و  
تصویرسازیها در هنر ایران زمین سابقه ای طولانی دارد.  
نقاشی های دیواری با موضوع ( داستانی) باغ ارم، شامل  
یوسف و زلیخا، بارگاه حضرت سلیمان، خسرو و شیرین(حمام  
کردن شیرین)، فرهاد کوهکن و شیرین، **بهرام و منیژه** است،  
که همه بر روی **کاشی هفت رنگ** کار شده اند.  
داستان بارگاه حضرت سلیمان، موضوع یکی از بزرگترین  
نقاشی ها است که بر هلالی مرکزی عمارت باغ ارم بر روی  
کاشی هفت رنگ تصویر شده است. (تصویر ۲۲) در این نقاشی،  
حضرت سلیمان و درکنار او ملکه بلقیس را بر تخت در  
ترکیبی نیم دایره ای سربازان، خدمه و حیواناتی را که  
طبق روایت به فرمان آن حضرت بودند، دیده می شود. در  
همین هلالی و پیشانی عمارت درست کمی پایین تر از این  
تصویر دو داستان معروف دیگر نیز به صورت نقاشی بر کاشی  
هفت رنگ وجود دارد. تصویر سمت راست داستان حضرت یوسف و  
ماجرای نارنج بران و در سوی دیگر داستان حمام کردن  
شیرین و عبور خسرو را به زیبایی هرچه تمام تر، با غلبه  
رنگهای گرم هم چنان که در تمام نقاشی های این عمارت  
شاهد هستیم، به تصویر درآمده است. (تصویر ۲۳) در سقف  
استراحتگاه تابستانی عمارت باغ ارم شیراز نیز داستان-  
های شیرین و فرهاد و بهرام و منیژه به صورت کاشی هفت  
رنگ نقاشی شده است. (تصاویر ۲۶ تا ۲۴)

تصویر ۲۲ ط  
Archive of SID

داستان حضرت  
سلیمان، کاشی  
هفت رنگ هلالی  
میانی نمای  
بیرونی امارت  
باغ ارم شیراز



تصویر ۲۳ -  
مجلس زلیخا،  
کاشی هفت  
رنگ هلالی  
مرکزی، باغ  
ارم



تصویر ۲۵ - موضوعات داستانی،  
بهرام و منیژه، استراحتگاه  
تابستانه باغ ارم



تصویر ۲۶ - فرهاد کوه کن،  
نقاشی دیواری استراحتگاه  
تابستانه باغ ارم، قاجار

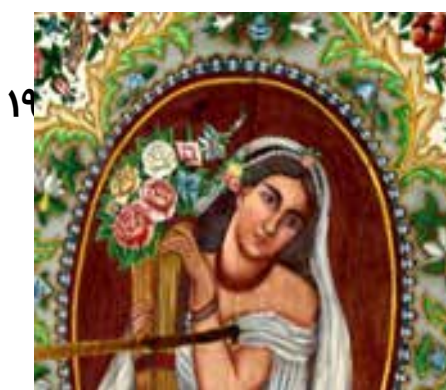
ب - تصاویر بزمی و تک چهره ها و دلداده گان جوان  
تصاویر دلداده گان، زنان و دختران جوان اغلب از نیم تنه  
و چهره، سه رخ ترسیم شده است. این موضوع اغلب فضای  
نقاشی هارا به خود اختصاص داده است. این نقوش بر روی  
قاب هایی که روی ستون های نمای شرقی و نمای غربی  
(اندرونی) قرار دارند و در داخل بنا و بر روی سقف ها،

درمیان نقوش و در قاب‌های متعدد تصویر شده اند، چه به صورت نقاشی بر روی کاش هفت رنگ و چه نقاشی روی چوب و گچ. چهره زنان و دختران جوان گاه در حالت لمبیده و یا به صورت نیم تنه با شاخه گلی در دست و یا در حال بازی با حیوان خانگی و غیره که اغلب کلاه های فرنگی و یا روسری های محلی (چار قد) سفید رنگ به سر دارند، دیده می‌شود. (تصویر ۲۷) یکی از این نقاشی ها که ابعاد بزرگی هم دارد و به شیوه نقاشی رنگ و روغن روی چوب بر سقف چوبی سالن پذیرایی (تالار اصلی) قرار دارد. (تصویر ۲۸) این تصویر نیم تنه زنی را نشان می‌دهد که با روسری، لباسی سفید و دسته گلی در دست، سیمایی شبیه به ایرانیان دارد.

تصاویر دو دلداده در کنار یکدیگر نیز در این مجموعه قرار دارد. **پس زمینه** این اثر فضای داخلی اتاقی با پنجره باز رو به بیرون است که از گوشه های بالا **قاب، پرده ها به کنار زده** شده اند. (تصویر ۲۹) نقاش با این ترفند، سعی در واقع نمایی و زیبایی اثر داشته است. غلبه رنگ قرمز در موضوعات نقاشی‌ها خودنمایی می‌کند. در این جا نیز تاثیر نقاشی غربی بر نقاشی های این باغ به چشم می‌خورد. این تاثیرات، هم از نظر شیوه اجرایی، کاربرد رنگ، سایه-پردازی ها و هم انتخاب موضوع (دختران فرنگی) و تقلید از نقاشی های اروپایی است. هنرمند گاه به منظور آسان نمودن کار تزیین به نصب اصل اعلان های نقاشی شده اروپایی بر زمینه کار و یکسان سازی آن اقدام نموده است. (تصاویر ۳۱، ۳۱)



تصویر ۲۷ - دختر لمبیده، کاشی هفت رنگ،



۱۹



تصویر ۲۹ - دو دلداه با لباس قاجاری در اتاق با پرده های قرمز رنگ، استراحتگاه تابستانه، باغ ارم



تصویر ۳۱ - تالار اصلی باغ ارم، اعلان (اروپایی) نصب شده بر روی زمینه نقاشی شده بر روی سقف چوبی



تصویر ۳۱ - تالار اصلی باغ ارم، نقاشی رنگ و روغن روی چوب

### 8- نقوش تزیینی

اگرچه تمام نقاشی های دیواری در باغ ارم شیراز هم به لحاظ محل های قرار گیری نامتعارف (در سقف های بلند و بر دیوارهای مرتفع) و هم به دلیل اندازه کوچک آنها در زمینه ای پر نقش که با توجه به فاصله معمول مخاطب، موضوع قابل مشاهده و درک نمی باشد، می توان گفت کار بردی تزیینی دارند. اما در این تقسیم بندی توجه به نقوشی است که در هر شرایطی جذبه تزیینی دارند و کاربرد معنایی و مفهومی آنها مد نظر نمی باشد.

با این توضیح می توان طبقه بندی زیر را انجام داد: 4-  
نقوش گیاهی 2- نقوش هندسی 8- نقوش حیوانی و پرندگان.

#### الف - نقوش گیاهی

«رونق و رواج عالم گیر نقاشی گل و مرغ بر قلمدان ها و قاب آینه ها و خلق مرقعات با نقش آفرینی گل های رنگ در رنگ و پرندگان زیبا پر و بال، شیراز، پایتخت شعر و میعاد گاه گل و بلبل، در فاصله سده های « دوازدهم و سیزدهم هجری قمری» بار دیگر سهم و اجر شیراز، این کهن خاستگاه هنر و فرهنگ ایران زمین را درپاگیری مکتبی ایرانی و مستقل، برتافته و برخاسته از خیال و اندیشه و سر پنجه های خلاق نگارگران شیرازی، در تاریخ نقاشی ایرانی به ثبت رساند». ( سیف، ۱۳۸۶ ، ۱۱ )

بدون تردید، نقش غالب دیوار بناهای موجود در باغ ارم، نقوش گیاهی، اعم از طبیعی و انتزاعی است که می توان گفت زیباترین نقوش در نوع خود هستند. نقوش گیاهی با حرکت پیچشی اسلیمی و ختایی که در متن سقف و دیوارها و گاه به صورت قاب های با گلدانی پر از گل و شاخه های گل، زیبایی وصف ناپذیری به بنای موجود در باغ ارم شیراز داده است. پرندگانی که لابه لای درختچه ها، گلها و گلدان های پر از گل تصویر شده اند، تازگی و زندگی خاصی به آنها داده است. تصور فضای پر از درخت و پرندگان درون محیط باغ و نقش و نگاره های دیوار، سقف و فرش موجود در کف اتاق ها و راهروها که مملو از نقوش زیبای گیاهی و پرندگان بوده، وصف ناپذیر است.

نقوش گیاهی نقاشی های دیواری باغ ارم که بخش اعظم آثار را به خود اختصاص داده می توان به دو گروه عمده تقسیم کرد:

#### ۱ - گردش های ختایی، گیاهان، گل ها و درختچه ها

این نقوش که اغلب برگرفته از انواع گیاهان و گل های طبیعی است و جای جای سقف و دیوارها را پوشانده و بر روی کاشی های هفت رنگ یا رنگ و روغن روی چوب یا گچ، نقاشی شده اند. نقاشان عمارت باغ ارم، گاه با حرکت سریع قلم و گاه با تمام دقت و ظرافت به ترسیم گل ها و گیاهان این بنا پرداخته اند. بعضی از نقوش با چنان مهارت، دقت و قدرت کار شده اند که ضرب قلم «**لطفعلی صورتگر**» را تداعی می کند. (تصویر ۳۲) نقوش گیاهی به صورت دسته گلی دست دختران جوان، گلدان های پر از گل و گاه در قاب هایی به صورت چند شاخه و گاه در ترکیب درختچه ای، خود نمایی می کند. (تصاویر ۳۳ و ۳۴)



تصویر ۳۴ - نقاشی رنگ و روغن روی چوب اتاق های امارت باغ ارم

تصویر ۳۳ - نقاشی گلدان های پراز گل، کاشی هفت رنگ ستون های امارت باغ ارم، شیراز

## ۲- نقوش اسلیمی

### Archive of SID

نقوش اسلیمی اغلب در کنار و لابه‌لای نقوش گیاهی و در متن نقاشی‌ها گسترده است و باعث حرکت ملایم چشم در سراسر سطوح نقاشی و در نتیجه باعث هماهنگی اثر می‌شود. گاه این نقش غلبه خود را نسبت به نقوش دیگر با ضخامت و یا اختلاف رنگی نشان می‌دهد، که این موضوع باعث استحکام نقوش شده است.

نقوش اسلیمی گاه در یک سقف نقش مایه ای شبیه به نقش فرش را القا می‌کند که تمام متن کار را پوشانده و چنانچه نقوش دیگری در آن سطح وجود داشته باشد به تبعیت از نقوش اسلیمی است که در داخل سطح قرار گرفته اند. (تصویر ۳۵) گاه نقوش اسلیمی با حرکت و پیچش خود در امتداد کناره‌ها و حاشیه‌های یک نقش تشکیل قاب‌های بسیار زیبایی می‌دهد که نقش گیاهی و انسانی و حیوانی را در خود نگاه داشته است. (تصویر ۳۶) نقوش اسلیمی گاه با حرکت و گردش متقارن خود گلدانی را به وجود آورده که این گلدان با نقوش گیاهی طبیعی و یا تزیینی پر شده است. (تصویر ۳۷)



تصویر ۳۵ - سقف تالار اصلی باغ ارم، نقاشی رنگ و روغن روی چوب



### ب- نقوش هندسی

تصویر ۳۷ - گلدان شکل  
در نقاشی های گیفونه ریجا نبتلوش گهامی، شایشی اهرتت نقوش هندسی، حجم  
زیادی به خود اختصاص نداده اند. اگر چه همین تعداد  
اندک نیز از لحاظ زیبای در نوع خود بی نظیرند. یکی از  
نقوش هندسی که در سقف استراحتگاه تابستانه باغ ارم  
اجرا شده، در نوع خود بی نظیر است. در این سقف که  
سراسر آن با کاشی های منقوش پوشانده شده، هر بخش یک



قالب مستطیل شکل دارد که روی آن‌ها نقوش گیاهی اسلیمی و موضوع‌های داستانی مشاهده می‌شود. (تصویر ۳۸) این نقاشی‌ها ترکیبی از نقاشی‌های روی کاشی هفت رنگ و گره چینی است که در عین زیبایی، تلفیق هنرمندانه دو روش نقاشی دیواری را نشان می‌دهند.



تصویر ۳۸- سقف امارت باغ ارم شیراز، نقش هندسی (گره چینی) و تلفیق آن با کاشی هفت رنگ  
**ج- نقوش حیوانی و پرندگان**

در میان نقاشی‌های دیواری بناهای باغ‌های شیراز، شاید بعد از نقوش گیاهی از نظر تعداد و تنوع نقوش حیوانی بیش‌ترین سهم را به خود اختصاص داده است. حیوانات و پرندگانی که در این مکان‌ها تصویر شده‌اند عبارتند از: اسب، شیر، ببر، گاو، آهو، سگ‌های شکاری، گوزن، خرگوش و غیره، و پرندگانی نظیر باز شکاری، طوطی، درنا، قرقاول و مرغابی.

این نقوش در صحنه‌های متنوع و متفاوت دیده می‌شوند، بعضی از حیوانات مربوط به صحنه‌های اساطیری (گرفتوگیر، نبرد خیر و شر) هستند، مانند گرفتوگیر شیر با گاو، شیر در نقشی نمادین در تصویر شیر و خورشید. اما در اغلب نقوش حیوانات و پرندگان، کاربرد و حضوری عادی و معمولی

دارند، مانند اسب در صحنه های شکار. بر اساس ضرورت  
*Archive of SID*  
 داستانی که کاربردی معمولی دارند حیوانات در داستان  
 حضرت سلیمان و حیوانات دست آموز خانگی که معمولا در دست  
 زنان و دختران جوان مانند خرگوش، گربه و سگ های خانگی  
 دیده می شود. (تساویر ۴۱، ۳۹) توجه به کاربرد بعضی از  
 حیوانات در نقاشی های این دوره، تاثیرپذیری هنرمندان  
 ایرانی از هنر اروپا را نشان می دهد.



ج - **مناظر، ساختمانی شهر و روستا و طبیعت دور دست**  
 تصویر دخیل و تصویر دخیل  
 خانگی (خرگوش) نقاشی رنگ دویرنده (قرقاول و طوطی)  
 ساختمانی ها، بر مینا طوب، شهرت، روستایی و طبیعتی (چوب و درخت) از  
 امارت باغ ارم سقف امارت باغ ارم  
 دیگر موضوع های نقاشی دیواری است که هنرمندان دوره  
 قاجار برای تزیین بناهای باغ ارم از آن استفاده کرده  
 اند. این نقاشی ها گاه به صورت تصویری مجزا و قاب شده  
 در متن نقوش (تساویر ۴۲، ۴۱) و گاه به صورت پس زمینه  
 نقوش دیگر مثلا در پس زمینه نقشی باستانی و برگرفته از  
 تخت جمشید، منظرهای طبیعی و دورنمای ساختمانی و یا  
 خیالی دیده می شود. (تساویر ۴۴، ۴۳) در این گونه تصاویر  
 هنرمند نقاش از عمق میدان استفاده کرده اگرچه خطوط به  
 درستی ترسیم نشده است. بدیهی است این موضوع با چنین  
 کاربردی در نقاشی ایرانی پیشینه چندانی نداشته و عمق-

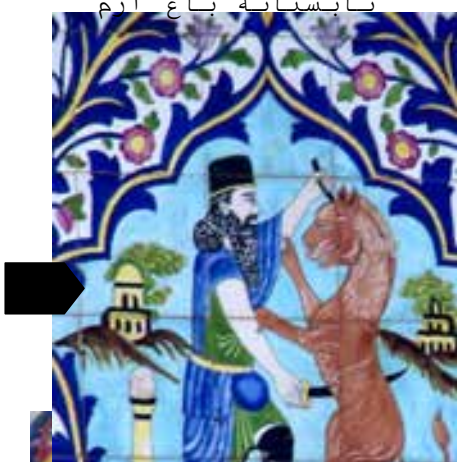
میدان به شیوه واقعی از ویژگی های متاثر از هنر نقاشی اروپایی است. در بعضی از نقاشی ها هنرمند گویی سعی در انتقال پیامی مشخص، در زمانی معین داشته است. (تصویر ۴۵) در تصویر ۴۶، دو زن که احتمالاً از زنان درباری هستند، مشغول تفرج در باغ و چیدن میوه می‌باشند. این اثر در حیاط پشت امارت اصلی باغ ارم قرار دارد و به روش کاشی هفت رنگ نقاشی شده است. تصویر دیگری که دورنمای یک روستا را هنگام غروب به نمایش گذاشته (تصویر ۴۴) نگاهی کاملاً واقع بینانه و طبیعت‌گرایانه دارد و در نوع خود بی نظیر است.



تصویر ۴۱ - مناظر ساختمانی در دوردست، کاشی هفت رنگ. استراحتگاه تابستانه باغ ارم



تصویر ۴۲ - تالار اصلی باغ ارم، نقاشی روی چوب



تصویر ۴۳ - نقاشی با موضوع باستانی (هخامنشی) با پس زمینه منظره ساختمانی، باغ ارم



تصویر ۴۴ - مردی بالباس عربی، در حال شکار با پس زمینه منظره ساختمانی، حلالی پشت



تصویر ۴۵ - دورنمایی از یک روستا هنگام غروب، نقاشی به روش کاشی هفت رنگ، باغ ارم



تصویر ۴۶ - زنان قاچاری

## نتیجه

باغ ارم شیراز، از بناهای مشهور دوره قاجار و دارای نقاشی های دیواری ارزشمند است که از نظر شیوه اجرا و به ویژه تنوع موضوعی بسیار قابل تامل است. این نقاشی ها از جنبه موضوعی به سه دسته تقسیم می شوند که عبارت اند از: **۱- موضوعات اساطیری و باستانی** شامل: نقوش، گرفت وگیر، شیر و خورشید، صحنه های شکار و شکارچیان، پادشاهان و سربازان **۲- موضوعات داستانی**، شامل مضامین قرآنی (بارگاه سلمان، یوسف و زلیخا) و شاهکارهای ادبیات فارسی نظیر خسرو و شیرین (حمام کردن شیرین)، فرهاد کوهکن و شیرین، بهرام و منیژه **۳- نقوش تزیینی** شامل: نقوش گیاهی، هندسی، مناظر ساختمانی شهری، روستایی و حیوانات و پرندگان است. اگرچه تمام نقاشی های دیواری باغ ارم شیراز از نظر شیوه اجرایی (با توجه به

شرایط هنری زمان خود قاجار و متأثر و برگرفته از شیوه  
*Archive of SID*  
های اروپایی است، اما این تاثیر پذیری در برخی از  
موضوعها که منبع الهام آنها نقاشی غربی و اروپایی  
بوده، مانند نقاشی ها، اعلانها و غیره بوده بیش تر دیده  
می شود (زنان و دلدادگان جوان پرندگان و حیوانات خانگی  
و غیره) اما در مورد موضوعهایی که **برگرفته از فرهنگ و  
هنر باستانی و بومی (فارس) هستند** مانند شیر و خورشید،  
گرفتوگیر نقوش پادشاهان و سربازان ساسانی و هخامنشی و  
**منبع الهام آنها نقوش برجسته هخامنشی و ساسانی** بوده،  
اصالت و مهارت بیشتری در ترسیم آنها دیده می شود.  
انتخاب موضوع و محتوای نقاشی های کار شده بر روی دیوار  
های باغ ارم شیراز، گویای تجمل گرایی و قدرت طلبی  
صاحبان منصبان و سفارش دهندگان آن هاست .

#### منابع و ماخذ:

افشار مهاجر، کامران، حضور نمادها در هنرهای سنتی  
ایران، هنرنامه، شماره شش ۵۱، بهار، ۱۳۷۹.  
امداد حسن، فارس شناخت، بنیاد فارس شناسی سال اول،  
شماره دوم و سوم، تابستان و پاییز، ۱۳۷۸.  
آموزگار، ژاله، تاریخ اساطیری ایران، تهران، ۱۳۸۴.  
سیف، هادی، شیدا مکتب گل و مرغ، تهران، کانون پرورش  
فکری کودکان و نوجوانان، 1386.  
فرصت شیرازی، محمد نصیر، آثار عجم، انتشارات امیرکبیر،  
جلد دوم، تهران ۱۳۷۷ .

کامرانی بهنام، زوال یک باغ، حرفه هنر مند ۱۳، پائیز،  
*Archive of SID*

. ۱۳۸۴

کمالی سروسستانی کورش، دانشنامه آثار تاریخی فارسی،

شیراز، موسسه فرهنگی و پژوهشی دانشنامه فارس، ۱۳۸۴ .

کینجی نه اورا، هاشم رجب زاده، فارس شناخت، بنیاد

فارشناسی، شماره اول زمستان، 1383 .

ویلم فلور، پیتر چکلوفسکی، ترجمه: آژند، یعقوب، نقاشی

و نقاشان زند و قاجار، انشارات ایمل شاهسون

بغدادی، ۱۳۸۱ .