



# مطالعه طرح ارسی های کاخ های قاجاری تهران

نیلوفر علیپور\*

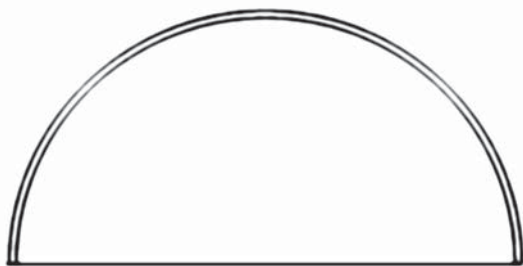
تاریخ دریافت مقاله : ۸۹/۱۱/۱۱  
تاریخ پذیرش مقاله : ۹۰/۳/۲

## چکیده

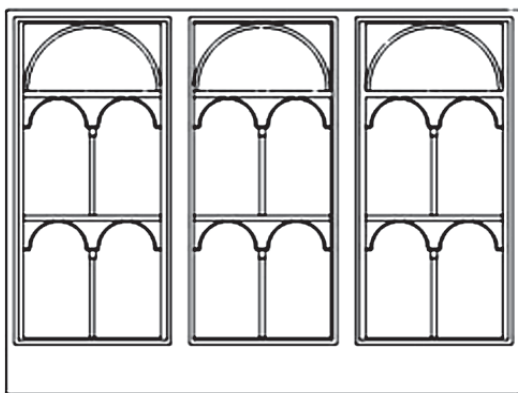
عناصر تزئینی معماری دوره قاجار تهران در کاخ‌های آن به طور چشم‌گیر دیده می‌شود. از جمله عناصر تزئینی، ارسی‌ها هستند که طرح و نقشی خاص دارند؛ اما امروزه با توجه به نفوذ معماری غرب و کم‌رنگ‌شدن عناصر سنتی، در حال فراموشی‌اند. از این پژوهش نتیجه گرفته می‌شود که تمامی طرح‌های این ارسی‌ها، منحنی هستند. این طرح‌ها از نقش‌های اصلی بته‌جقه، چهارپیر و طرح‌های قاب بندی و گل تشکیل شده که در اغلب هنرهای دوره قاجار به کار رفته‌اند. این‌گونه استنباط می‌شود که طرح‌های سنتی در دوره قاجار در اغلب هنرها به کار می‌رفته و با توجه به مصالح و ابزار کار آن هنر، در برخی ساده و در برخی با جزئیات همراه بوده است. هدف این پژوهش، مطالعه طرح ارسی‌های کاخ‌های مذکور و تطبیق آن‌ها با یکدیگر و در پایان بررسی نقش‌های اصلی و تطبیق آن‌ها با سایر هنرهای دوره قاجار است. شیوه تحقیق توصیفی تحلیلی و روش جمع‌آوری اطلاعات کتابخانه‌ای میدانی است. در این راستا طرح ارسی‌های کاخ‌های قاجاری تهران با رویکرد به ارسی‌های عمارت شمس‌العماره در کاخ گلستان، عمارت مسعودیه و کاخ صاحب‌قرانیه مطالعه و بررسی شده است.

## واژگان کلیدی

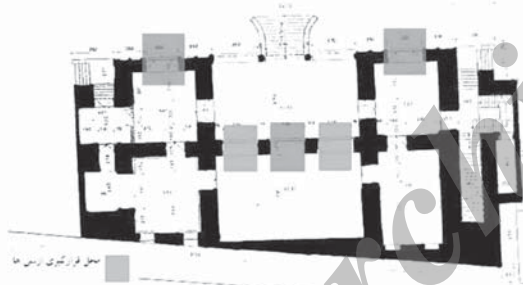
ارسی، کاخ‌های قاجار، تهران، هنرهای سنتی، نقوش تزئینی.



تصویر ۱- شکل کلی کتیبه، نیم دایره، ماخذ: نگارنده



تصویر ۲- شکل کلی لنگه، مستطیل، ماخذ: نگارنده



تصویر ۳: محل قرارگیری ارسی ها، پلان طبقه هم کف، عمارت شمس العماره، ماخذ: قبادیان، ۱۳۸۳، ۱۷۰

محسوب می شود. به نوشته قبادیان، تاریخچه آن به دوره شاه طهماسب اول صفوی برمی گردد. پادشاهان صفوی در این مجموعه اقامت داشتند؛ با این حال گسترش آن از زمان کریم خان زند شروع شد و سلاطین قاجار آن را دربار و محل سکونت خود قرار دادند. (همان، ۱۲۱) امروزه با کاربری موزه مورد استفاده قرار می گیرد.

#### ب- عمارت شمس العماره (۱۲۸۲ تا ۱۲۸۴ ق)

شمس العماره یا عمارت خورشید به سبک تلفیقی ساخته شده و شاخص ترین بنای مجموعه کاخ گلستان به شمار می آید. ساخت آن به دستور ناصرالدین شاه و زیر نظر دوستعلی خان معییرالممالک (خواهرزاده شاه) انجام شد. معمار این بنا استاد علی محمد کاشی است.

#### ج- عمارت مسعودیه (۱۲۹۵ ق.ه)

این کاخ در شرق تهران قرار دارد و این بنا به سبک

ارسی نوعی در و پنجره چوبی است با حالت بالا و پایین رونده، که علاوه بر جنبه کاربردی، کارکرد تزئینی نیز دارد. در این زمینه تاکنون منبعی مستقل غیر از کتاب ارسی، پنجره های رو به نور، نوشته مهدی امرایی منتشر نشده است. نویسنده در این کتاب به ویژگی های ساختاری و فنی ارسی توجه کرده و به وجوه هنری و تاریخی آن، چندان نپرداخته است.

سوال های اصلی در این پژوهش عبارتند از: ۱. طرح و نقش ارسی های کاخ های قاجاری تهران دارای چه ویژگی های مشترکی است؟ ۲. آیا میان طرح ها و نقوش ارسی ها و دیگر هنرهای دوره قاجار ارتباط و وجه اشتراکی وجود دارد؟

مطالعه طرح و نقش هر یک از ارسی ها، مقایسه و تطبیق آن ها با یکدیگر و نیز با سایر هنرهای دوره قاجار شامل هنرهای تزئینی وابسته به معماری (آینه کاری، گچ بری، کاشی کاری، موزاییک کاری، نقاشی روی گچ)، هنرهای چوب و نقاشی روی چوب، هنرهای کتاب آرای (جلد روغنی و تذهیب)، هنرهای لاک (قلمدان و قاب آینه) و هنر فرش بافی از اهداف این مقاله است.

از میان کاخ های قاجاری تهران که اغلب آن ها دارای پنجره های ارسی هستند، عمارت شمس العماره در کاخ های گلستان و عمارت مسعودیه و صاحبقرانیه با توجه به غنای طرح شان در این پژوهش بررسی می شوند.

### ۱- عناصر معماری کاخ های تهران در دوره قاجار

سبک های رایج معماری عصر قاجاریه در تهران به سه دوره تقسیم می شود: دوره نخست از ۱۲۰۰ تا ۱۲۶۸ ق، که آن را دوره معماری سنتی ایرانی نام نهاده اند و در واقع ادامه سنت های معماری ایرانی است؛ دوره دوم از ۱۲۶۸ تا ۱۳۰۳ ق است که آن را معماری سنتی و تلفیقی می دانند. این شیوه از دوره سلطنت ناصرالدین شاه در طرح ساختمان های شاخص شهر تهران دیده می شود که به علت مسافرت های فرنگی شاه و درباریان نوعی غرب زدگی ابتدایی در فرهنگ و هنر کشور به وجود آمده بود. «در این دوره کاخ های بسیار زیادی به دستور ناصرالدین شاه احداث شد و با مشاهده بناهای باقی مانده از عصر ناصری این گونه استنباط می شود که در اکثر قریب به اتفاق ساختمان های شاخص این دوره در تهران، ظواهر معماری غرب همچون قوس نیم دایره، سقف شیبدار، سنتوری و غیره پدیدار گشته است». (قبادیان، ۱۳۸۳، ۹۸) دوره سوم از ۱۳۰۳ تا ۱۳۴۳ ق، را شامل می شود که در آن همنشینی و ترکیب شیوه های معماری سنتی، تلفیقی و اروپایی مشاهده می شود.

### ۲. بررسی تاریخی کاخ ها

الف- کاخ گلستان: از قدیمی ترین بخش های تهران

اصطلاحاً به پنجره‌هایی گفته می‌شود، که معمولاً سرتاسر دیوار یک اتاق را می‌پوشانند و از سقف تا کف یکپارچه اند و باز و بسته شدن آن‌ها به صورت عمودی و بالا و پایین رو است». (پیرنیا، ۱۳۸۱، ۱۹۲)

### تاریخچه ارسی

در ارتباط با تاریخ ورود شیشه‌های جام رنگی به ایران و ساخت ارسی‌ها در معماری اطلاعات دقیقی وجود ندارد و تنها منابع موجود سفرنامه‌هایی مربوط به دوران قاجار است.

شاردن سیاح فرانسوی که در دوره صفوی به ایران آمده، ضمن شرح خانه‌ها و تزئینات آن‌ها، می‌نویسد: «پنجره‌های اتاق‌های عامه مردم از چوب چنار ساخته شده، اما پنجره‌های خانه‌های اعیان و بزرگان عبارت از درهای مشبکی است که در هر شبکه‌اش شیشه کوچک رنگینی که از اجتماع آن‌ها نقش زیبایی پدید می‌آید، تعبیه شده است... به قاب‌های پنجره‌هاشان یا شیشه می‌اندازند یا مشمع‌های شفاف‌ی که هم نقش‌های زیبا دارد و هم نور از آن‌ها عبور می‌کند». (شاردن، ۱۳۷۴، ۸۷۷-۸۷۵)

در سفرنامه مادام کارلاسرنا آمده است: «دروازه «دولت» به خیابانی باز می‌شود... در انتهای این خیابان، قصر شاه واقع شده... سر در قصر، که با شیشه‌های رنگین تزئین یافته، درست رو به روی دروازه دولت است». (کارلاسرنا، ۱۳۶۲، ۶۱-۶۰). «بالاخره به در ورودی قصر (کاخ گلستان - تهران) رسیدیم. در ته حیاط... تالار تخت امر را قرار داشت... پهلوی آن ساختمانی بود با ارسی‌های بلند که شیشه‌های بسیار کوچک و ریز داشت...» (همان، ۲۱۴)

با توجه به آن‌چه در سفرنامه‌ها آمده است، می‌توان گفت، ارسی در دوره قاجار در ایران متداول بوده است. شیشه‌های رنگی دوره صفویه به ایران وارد شده و استفاده از آن‌ها در دوره قاجار در ارسی‌ها به اوج خود رسیده است.

### ساختار ارسی

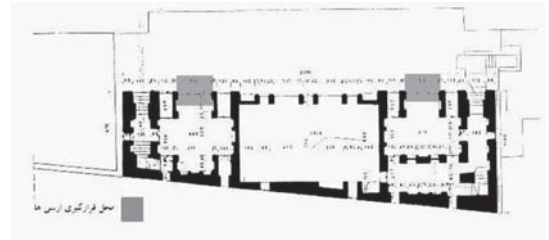
ارسی در ساختار اصلی خود از چهارچوب، وادار، پاخور، پاتاق و لنگه‌ها تشکیل یافته است.

#### ۱- چهارچوب

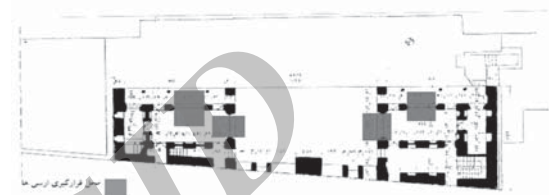
از چوب‌هایی به صورت طولی، عرضی و منحنی تشکیل یافته است که سایر اجزای ارسی در میان آن قرار می‌گیرد. (امرابی، ۱۳۸۳، ۱۰۹)

#### ۲- وادار

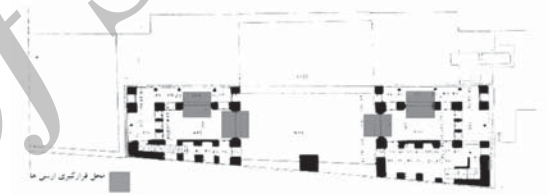
ستون‌های عمودی در وسط چهارچوب و ستون‌هایی که به صورت طولی پنجره را به قسمت‌هایی مساوی برای لنگه‌ها تقسیم می‌کنند، «وادار» می‌نامند. (همان، ۱۱۲) روکوب‌ها (چوبی با ضخامت کم) در دو طرف وادار توسط گل میخ‌ها متصل می‌گردند. این روکوب‌ها



تصویر ۴- محل قرارگیری ارسی‌ها، پلان طبقه اول، عمارت شمس‌العماره، ماخذ: همان، ۱۷۰



تصویر ۵- محل قرارگیری ارسی‌ها، پلان طبقه دوم، عمارت شمس‌العماره، ماخذ: همان، ۱۷۱



تصویر ۶- محل قرارگیری ارسی‌ها، پلان طبقه سوم، عمارت شمس‌العماره، ماخذ: همان، ۱۷۱

تلفیقی و به دستور ناصرالدین شاه، توسط استاد شعبان محمدباشی ساخته شده است.

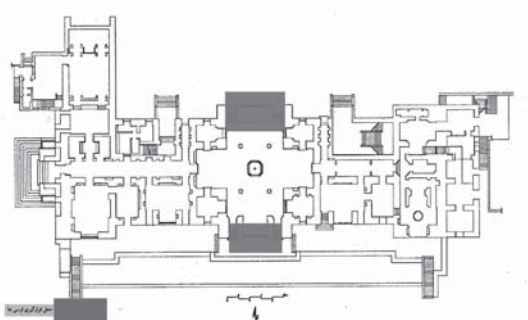
### د- کاخ صاحبقرانیه (۱۲۹۷ ه.ق)

این کاخ در شمال شرق تهران در مجموعه نیاوران قرار دارد و امروزه با عنوان موزه از آن استفاده می‌شود. این بنا به سبک تلفیقی و به دستور ناصرالدین شاه و زیر نظر حاج علی‌خان حاجب الدوله ساخته شده است. کاخ‌های گلستان، صاحبقرانیه و عمارت مسعودیه که همه مربوط به دوره قاجار می‌باشند، دارای تزئیناتی مشترک مانند ارسی، آینه‌کاری، کاشی‌کاری هستند.

### ۳- ارسی

ارسی نوعی در و پنجره چوبی است که حالت بالا و پایین رونده دارد. ارسی در لغتنامه دهخدا چنین تعریف شده است: «ارسی. اُرْ اُرسی در که عمودی باز شود. قسمی در که گشودن و بستن آن به بر بردن و فرود آوردن است، بر خلاف درهای عادی که به یک سوی و سوی یمین و شمال باز و فراز شود. در که وقت گشادن به سوی بالا کشند و گاه بستن فرود آرند. دری از اتاق که درگاه آن رو به صحن باشد و دارای چهارچوبی بود که این در، در جوف آن حرکت کرده بالا و پایین رود». (دهخدا، ۱۳۷۷، ۱۸۵۸)

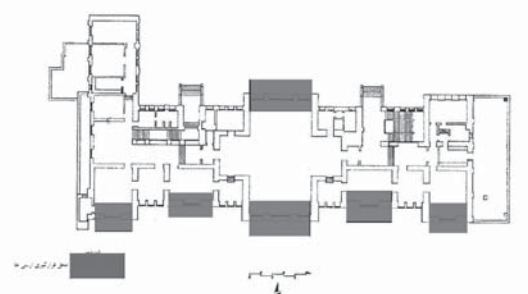
محمدکریم پیرنیا آن را چنین تعریف کرده است: «ارسی



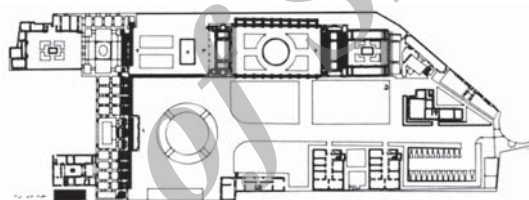
تصویر ۱۰- محل قرارگیری ارسی ها، پلان طبقه هم کف، کاخ صاحبقرانیه، ماخذ: مختاری طالقانی، ۱۳۸۵، ۴۰



تصویر ۷- محل قرارگیری ارسی های طبقه اول و دوم و سوم، نمای غربی، عمارت شمس العماره، ماخذ: همان، ۱۶۹



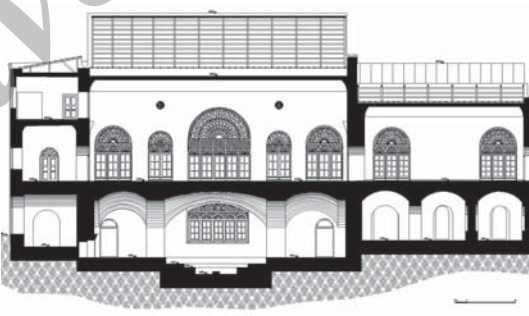
تصویر ۱۱- محل قرارگیری ارسی ها، پلان طبقه اول، کاخ صاحبقرانیه، ماخذ: همان، ۴۱



تصویر ۸- محل قرارگیری ارسی ها، پلان بناها، عمارت مسعودیه، ماخذ: بایگانی بخش مرمت عمارت مسعودیه



تصویر ۱۲- محل قرارگیری ارسی ها، نمای شمالی، کاخ صاحبقرانیه، ماخذ: همان، ۴۲



تصویر ۹- محل قرارگیری ارسی ها، نمای شمالی، عمارت مسعودیه، ماخذ: همان

در دو نوع صاف و جناغی موجود است و به وسیله آلات هندسی و منحنی با شیشه های رنگی تزئین می شود و لنگه ها در داخل آن قرار می گیرد. (همان، ۱۱۹)

**۵- لنگه ها**

در قسمت پایین ارسی، دارای شیشه خورهای بزرگ و گاه تزئینی با شیشه های رنگی جهت نورگیری هستند، که به صورت کشویی در حالت عمودی بالا و پایین می روند. لت ارسی ها معمولا فرد است. یک لتی، سه لتی، پنج لتی، هفت لتی، نه لتی.

**۴- بررسی طرح و نقش در ارسی های کاخ ها**  
در بررسی طرح های ارسی ها همواره با واژه های طرح و نقشمایه مواجه هستیم.

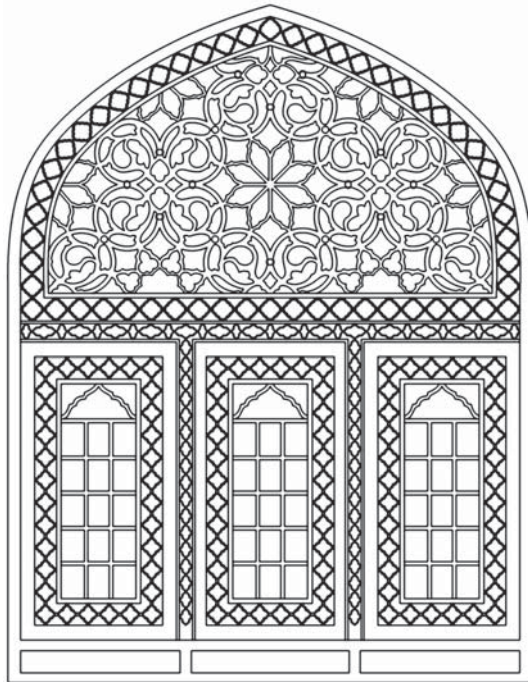
**طرح**

«در گذشته، معنای این واژه محدود بود به ترسیم مقدماتی انگاری که به ذهن هنرمند می آید. ولی امروزه، «طراحی» در معنایی وسیع تر از «ترسیم» به کار برده می شود؛ و

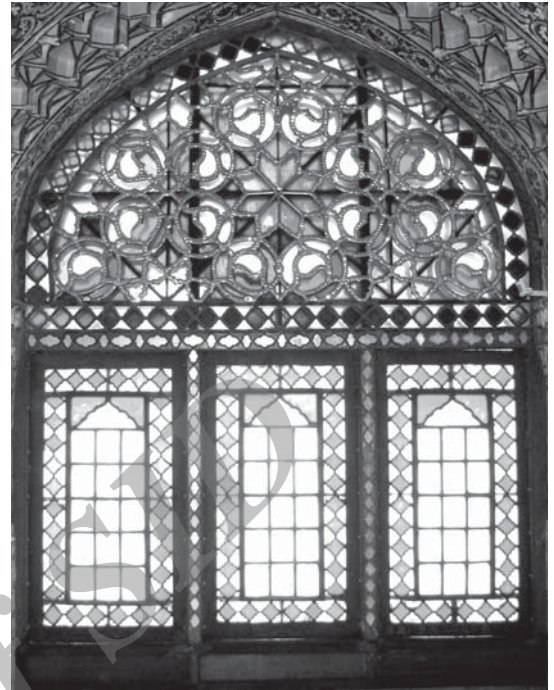
تشکیل شیاری را می دهند، که لنگه ها در داخل آن ها حرکت می کنند و توسط ادارها بالا و پایین می روند و به صورت ساده یا همراه با تزئیناتی مانند آینه کاری ساخته می شوند.

**۳- پاخور یا پاشنه ارسی**  
قسمت پایین و افقی چهارچوب است که ارتفاع آن با توجه به ارتفاع کتیبه و لنگه ها عموماً بین ۱۰ تا ۵۰ سانتی متر تغییر می کند. (همان، ۱۱۴)

**۴- پاتاق یا کتیبه**  
کتیبه، قسمت بالای ارسی، نورگیر و متصل به چهارچوب است. با توجه به نوع ساختمان و اندازه پنجره ها



تصویر ۱۴- طرح ارسسی، طبقه اول، عمارت شمس العماره، ماخذ: نگارنده



تصویر ۱۳- ارسسی، طبقه اول، عمارت شمس العماره، ماخذ: کاخ موزه گلستان

آن بررسی خواهد شد.

### موقعیت و معرفی ارسی‌های کاخ‌ها

با توجه به شباهت‌های طرح‌های ارسی‌ها با یکدیگر در یک عمارت از مجموع ارسی‌ها، چهار طرح بررسی می‌شود.

#### ۱- عمارت شمس العماره

این عمارت از چهار طبقه شامل طبقه هم‌کف و طبقه‌های اول، دوم و سوم تشکیل یافته است. در کل این عمارت ۱۵ ارسی شامل، ۵ ارسی در طبقه هم‌کف، ۲ ارسی در طبقه اول، ۴ ارسی در طبقه دوم و ۴ ارسی در طبقه سوم به کار رفته است. (تصاویر ۶-۳)

در طرح این ارسی‌ها، سه نوع طرح هندسی، هندسی منحنی، منحنی مشاهده می‌شود. طرح هندسی و هندسی منحنی در ارسی‌های طبقه هم‌کف و طرح منحنی در ارسی‌های طبقه اول، دوم و سوم به کار رفته است. ۲ ارسی طبقه اول دارای یک نوع طرح منحنی و ۴ ارسی طبقه دوم و سوم دارای یک نوع طرح منحنی دیگر هستند، که طرح‌های این ارسی‌ها بررسی خواهد شد. (تصویر ۷)

#### ۲- عمارت مسعودیه

این عمارت از پنج بنا تشکیل شده است. در کل بناهای این عمارت ۲۵ ارسی، شامل، ۱۵ ارسی در بنای اول، ۴ ارسی در بنای دوم، ۱ ارسی در بنای سوم و ۴ ارسی در بنای چهارم و ۱ ارسی در بنای پنجم به کار رفته است. (تصویر ۸)

در طرح این ارسی‌ها، هشت نوع طرح منحنی مشاهده

بر روند سازماندهی عناصری چون خط، شکل، رنگ، بافت و فضا، با تکیه بر «اصول طرح» دلالت دارد. تعادل، ریتم، تناسب، و هماهنگی را عام‌ترین اصول طرح می‌دانند. (پاکبان، ۱۳۸۷، ۳۴۹)

### نقشمایه

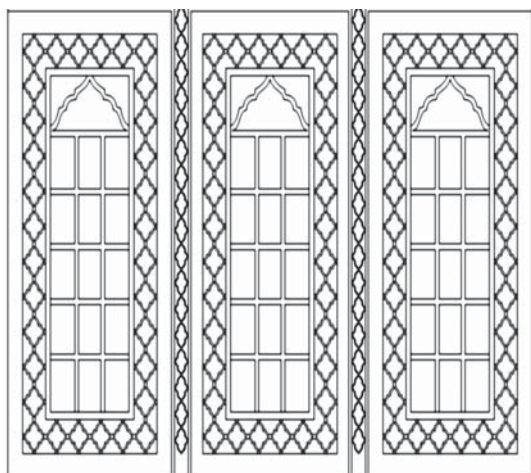
«مایه اصلی و بارز در یک اثر هنری. عنصر یا ترکیبی از عناصر بصری که در یک ترکیب بندی تکرار می‌شود و در بیان هنرمند برجستگی و ویژگی دارد». (همان، ۵۹۸)

نقش‌ها در یک طرح ارسی به دو گروه تقسیم می‌شوند: گروه اول «نقش‌های اصلی» که شکل مشخصی دارند و در تمامی واگیره‌ها شاخص هستند. گروه دوم «نقش‌های مکمل» و فاقد شکل خاص هستند. این نقش‌ها در زمینه طراحی به صورت مکمل نقش اصلی در فضای تعریف شده، ایجاد شده‌اند.

ارسی از دو جز اصلی تشکیل شده است، پاتاق و لنگه‌ها. پاتاق یا کتیبه با شکل نیم دایره، ثابت است که جنبه تزئینی دارد و در خانه‌ها دارای نقش‌های منحنی است. (تصویر ۱)

طرح کتیبه شامل طرح مرکزی، طرح حاشیه پهن و باریک است. تمامی طرح‌ها از تکثیر و دوران یک واگیره اصلی به دست می‌آید، که نقش‌های هر یک به طور جداگانه بررسی خواهد شد.

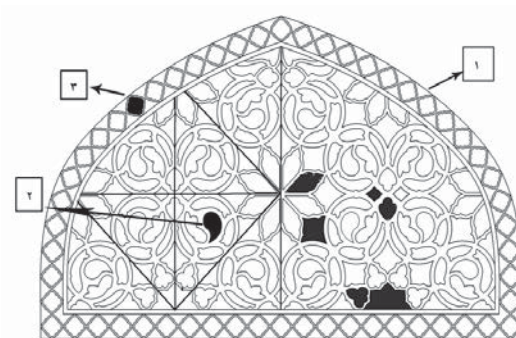
لنگه‌ها با شکل کلی مستطیل و متحرک، که در راستای محور عمودی بالا و پایین رفته و در زیر کتیبه قرار می‌گیرند و علاوه بر جنبه تزئینی دارای خاصیت نورگیری هستند. (تصویر ۲) قسمت بالای لنگه دارای طرح‌هایی است که نقش‌های



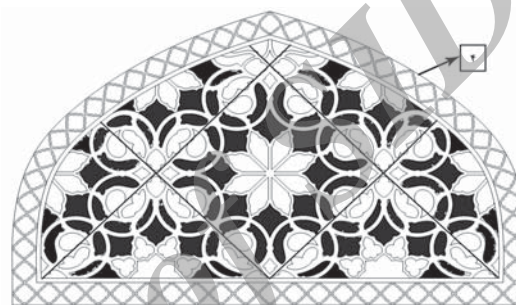
تصویر ۱۷- طرح لنگه، ارسی عمارت شمس العماره،  
ماخذ: نگارنده



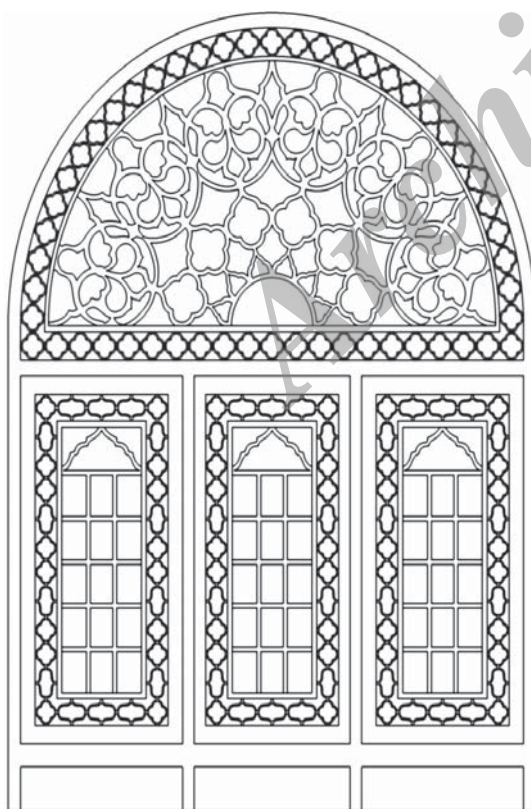
تصویر ۱۸- نقش اصلی قاب لنگه، ارسی عمارت شمس العماره،  
ماخذ: نگارنده



تصویر ۱۵- نقش های اصلی طرح کتیبه، ارسی عمارت شمس  
العماره، ماخذ: نگارنده



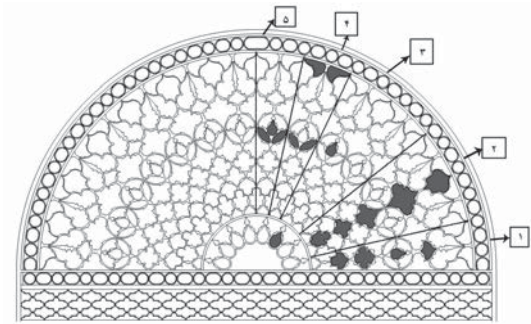
تصویر ۱۶- نقش های گل، طرح کتیبه، ارسی عمارت شمس  
العماره، ماخذ: نگارنده



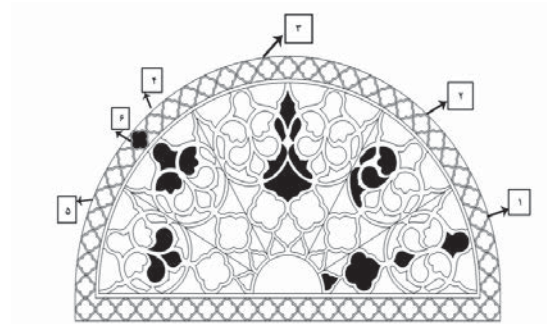
تصویر ۱۹- ارسی، طبقه دوم و سوم، عمارت شمس العماره،  
ماخذ: کاخ موزه گلستان



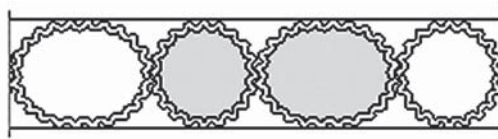
تصویر ۱۸- نقش اصلی قاب لنگه، ارسی عمارت شمس العماره،  
ماخذ: نگارنده



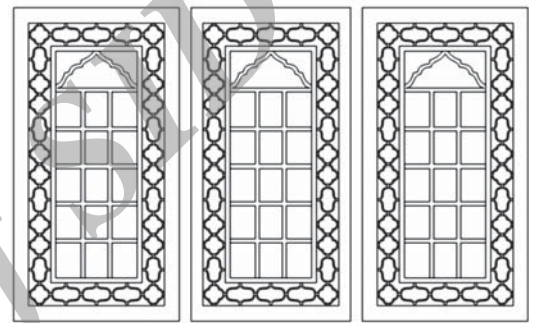
تصویر ۲۶- نقش های اصلی طرح کتیبه، ارسی عمارت مسعودیه،  
ماخذ: نگارنده



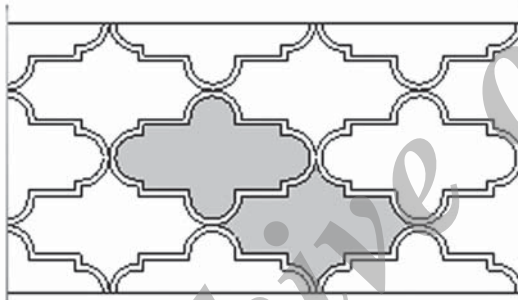
تصویر ۲۱- نقش های اصلی طرح کتیبه، ارسی عمارت شمس العماره،  
ماخذ: نگارنده



تصویر ۲۷- نقش های اصلی طرح حاشیه باریک کتیبه، ارسی  
عمارت مسعودیه، ماخذ: نگارنده



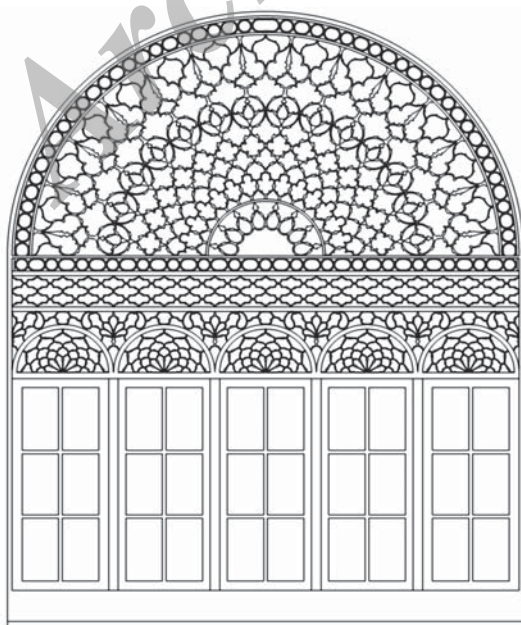
تصویر ۲۲- طرح لنگه، ارسی عمارت شمس العماره، ماخذ: نگارنده



تصویر ۲۸- نقش های اصلی طرح حاشیه پهن کتیبه، ارسی  
عمارت مسعودیه، ماخذ: نگارنده



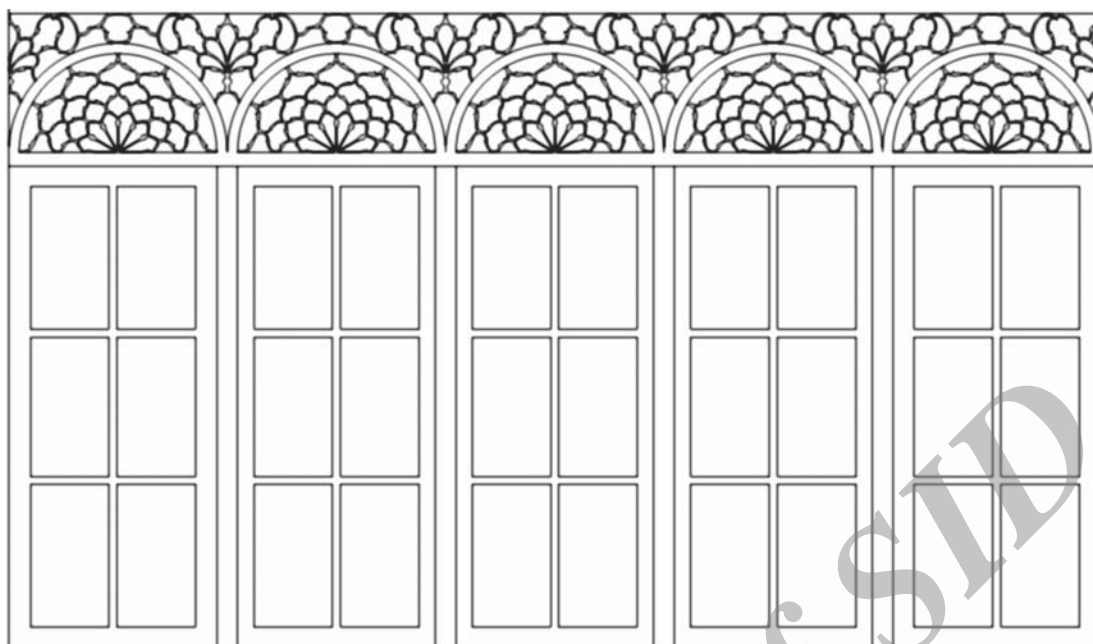
تصویر ۲۳- نقش های اصلی قاب لنگه، ارسی عمارت شمس العماره،  
ماخذ: نگارنده



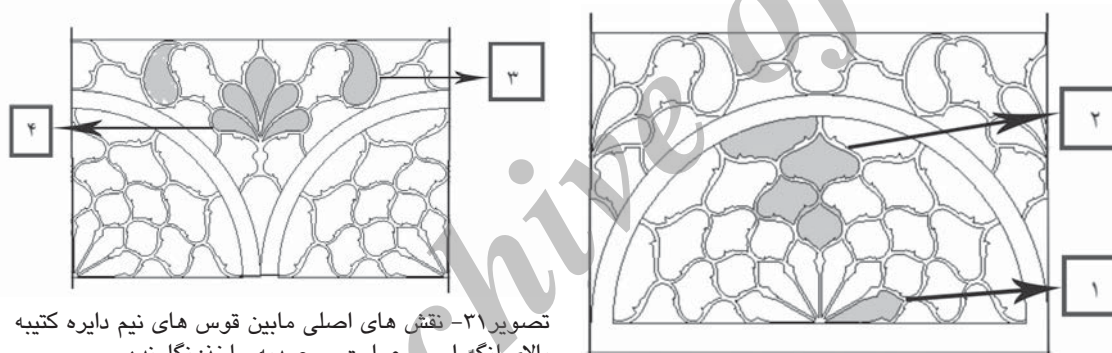
تصویر ۲۵- طرح ارسی، تالار اصلی، عمارت مسعودیه، ماخذ: نگارنده



تصویر ۲۴- ارسی، تالار اصلی، عمارت مسعودیه، ماخذ: نگارنده  
[www.SID.ir](http://www.SID.ir)



تصویر ۲۹- طرح لنگه، ارسی عمارت مسعودیه، ماخذ: نگارنده



تصویر ۳۰- نقش های اصلی مابین قوس های نیم دایره کتیبه بالای لنگه، ارسی عمارت مسعودیه، ماخذ: نگارنده

تصویر ۳۱- نقش های اصلی قوس نیم دایره کتیبه بالای لنگه، ارسی عمارت مسعودیه، ماخذ: نگارنده

این عمارت بررسی خواهد شد. (تصویر ۱۲)  
**طرح های ارسی ها**

**طرح ارسی طبقه اول، عمارت شمس العماره  
طرح مرکزی کتیبه**

از تکرار و دوران ۱۴ و اگیره مثلثی، طرح اصلی در کتیبه به وجود آمده است.

**نقش های اصلی طرح مرکزی کتیبه**

۱- نقش هایی که در یک شکل کلی با تزئینات متفاوت در طرح قرار دارد. (تصویر ۱۵)

۲- نقش بته جقه که در جهت های مختلفی در کل طرح کتیبه قرار دارد. (تصویر ۱۵)

۳- نقش بته جقه که با شکل های تزئینی متفاوت در طرح قرار دارد. از کنار هم قرار گرفتن بته جقه ها و نقش های مکمل

در کنار یکدیگر، نقش گل به وجود آمده است. (تصویر ۱۶)

۴- طرح حاشیه باریک کتیبه: از تکرار و دوران ۱۰۸ و اگیره، طرح اصلی در حاشیه باریک به وجود آمده است که از نقش شماره ۳، نقش اصلی چهارپار تشکیل یافته است. (تصویر ۱۵)

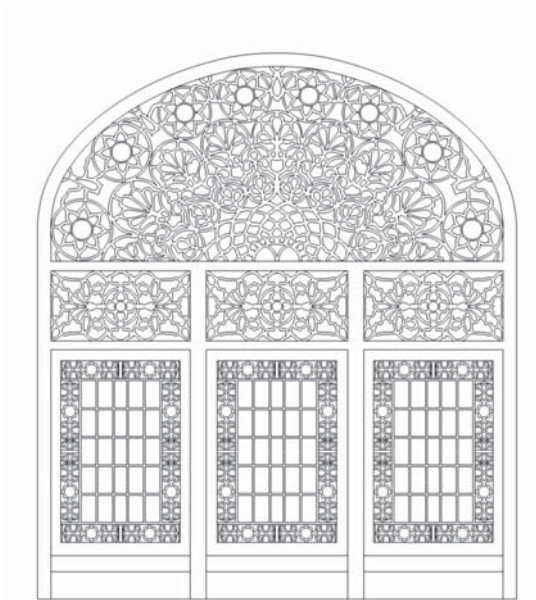
شد که از این میان طرح ارسی پنج لتی تالار اصلی، طبقه اول در بنای دوم بررسی خواهد شد. (تصویر ۹)

**۳- کاخ صاحبقرانیه**

این کاخ از دو طبقه شامل، طبقه هم کف و طبقه اول تشکیل شده است. در کل این کاخ ۸ ارسی به کار رفته است که ۳ ارسی در طبقه هم کف و ۵ ارسی در طبقه دوم قرار دارند. (تصاویر ۱۱-۱۰)

در طرح این ارسی ها، پنج نوع طرح منحنی مشاهده شد، ۲ ارسی تالار حوضخانه و ۱ ارسی کرسی خانه در طبقه هم کف دارای یک نوع طرح منحنی و ۲ ارسی تالار جهان نما یا آیینه در طبقه اول دارای یک نوع طرح منحنی و ۴ ارسی در اتاق های طبقه اول دارای طرح های منحنی دیگری هستند، که در مجموع در جزییات ترکیب بندی با یکدیگر تفاوت هایی دارند. طرح منحنی تالار حوضخانه در

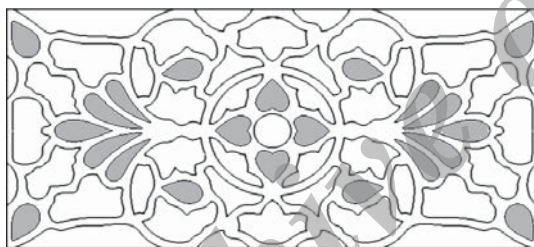




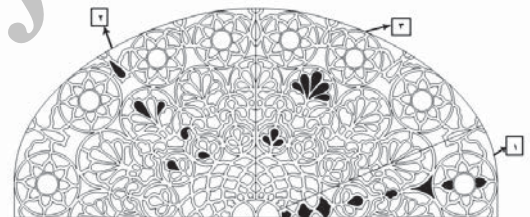
تصویر ۳۳- طرح ارسی، تالار حوضخانه، کاخ صاحبقرانیه، ماخذ: نگارنده



تصویر ۳۲: ارسی، تالار حوضخانه، کاخ صاحبقرانیه، ماخذ: نگارنده



تصویر ۳۴- نقش های اصلی طرح کتیبه، ارسی کاخ صاحبقرانیه، ماخذ: نگارنده



تصویر ۳۴- نقش های اصلی طرح کتیبه، ارسی کاخ صاحبقرانیه، ماخذ: نگارنده

نقش شماره ۶، نقش اصلی چهارپر تشکیل یافته است. (تصویر ۲۱)

طرح لنگه : ارسی دارای سه لنگه و هر لنگه دارای شیشه خورهای بزرگ ساده و دورتادور هر لنگه دارای قابی است که از تکرار و دوران نقش شماره ۱ و نقش شماره ۲، نقش چهارپر به وجود آمده است. (تصاویر ۲۳-۲۲)

#### طرح ارسی تالار اصلی، عمارت مسعودیه طرح مرکزی کتیبه

از تکرار و دوران ۲۸ واگیره شعاعی، طرح اصلی در کتیبه به وجود آمده است.

#### نقش های اصلی طرح مرکزی کتیبه

قوس ۱ و ۲- نقش هایی که در یک شکل کلی با تزئینات متفاوت از ابتدا تا انتهای قوس امتداد دارند و در یک راستا قرار گرفته اند. (تصویر ۲۶)

قوس ۳- نقش بته جقه به شکل بادامی شکل که در امتداد یکدیگر قرار دارند. (تصویر ۲۶)

قوس ۴: نقش بته جقه که با شکل های تزئینی متفاوت

۵- طرح لنگه: ارسی دارای سه لنگه و هر لنگه دارای شیشه خورهای بزرگ ساده و دورتادور هر لنگه دارای قابی است که از تکرار و دوران نقش شماره ۱، نقش چهارپر به وجود آمده است. (تصاویر ۱۸-۱۷)

طرح ارسی طبقه دوم و سوم، عمارت شمس العماره طرح مرکزی کتیبه: از تکرار و دوران ۱۲ واگیره شعاعی، طرح اصلی در کتیبه به وجود آمده است.

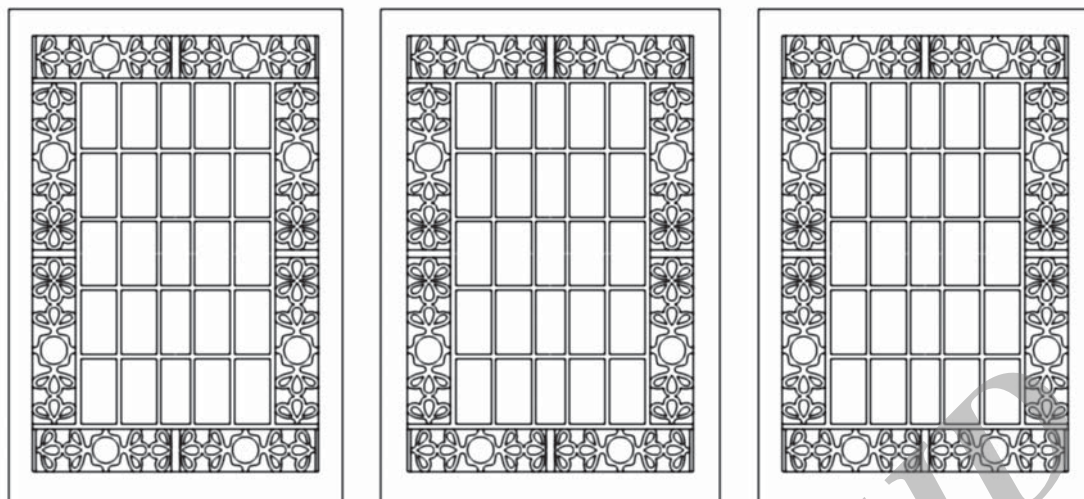
#### نقش های اصلی طرح مرکزی کتیبه

قوس ۱- نقش هایی که در یک شکل کلی با تزئینات متفاوت از ابتدا تا انتهای قوس امتداد دارند و در یک راستا قرار گرفته اند. (تصویر ۲۱)

قوس ۲- نقش بته جقه که با شکل های تزئینی متفاوت در طرح قرار دارد. (تصویر ۲۱)

قوس ۳، ۴ و ۵- از کنار هم قرار گرفتن بته جقه ها و نقش های مکمل در کنار یکدیگر، نقش گل به وجود آمده است. (تصویر ۲۱)

طرح حاشیه باریک کتیبه: از تکرار و دوران ۱۰۴ واگیره، طرح اصلی در حاشیه باریک به وجود آمده است که از



تصویر ۳۶- طرح لنگه، ارسی کاخ صاحبقرانیه، ماخذ: نگارنده



تصویر ۳۷- نقش های اصلی قاب لنگه، ارسی کاخ صاحبقرانیه، ماخذ: نگارنده

جدول ۱- واگیره شعاعی و مثلثی، در عمارت ها

طرح کتیبه	عمارت
	شمس العماره ۱
	شمس العماره ۲
	مسعودیه
	صاحبقرانیه

در طرح قرار دارد. (تصویر ۲۶)  
 قوس ۵- از کنار هم قرار گرفتن بته جقه ها در کنار یکدیگر،  
 نقش گل به وجود آمده است. (تصویر ۲۶)

طرح حاشیه باریک کتیبه: از تکرار و دوران ۸۲ واگیره،  
 طرح اصلی در حاشیه باریک به وجود آمده که از دو نقش  
 اصلی که با کنار هم قرار گرفتن آن ها قاب به وجود آمده،  
 تشکیل یافته است. (تصویر ۲۷)

طرح حاشیه پهن کتیبه: از تکرار و دوران ۱۶۰ واگیره،  
 طرح اصلی در حاشیه پهن به وجود آمده است و از دو نقش  
 اصلی تشکیل یافته است. (تصویر ۲۸)

طرح لنگه: ارسی دارای پنج لنگه و هر لنگه دارای  
 شیشه خورهای بزرگ ساده و در قسمت بالا دارای  
 قوس های نیم دایره و دارای طرح است، که از چهار نقش  
 تشکیل شده است. (تصویر ۲۹) نقش شماره ۱ و نقش  
 شماره ۲ که در هر چهار ردیف در اندازه های متفاوت  
 تکرار شده است. (تصویر ۳۰) نقش شماره ۳، نقش بته جقه  
 و نقش شماره ۴، نقش بادامی شکل بته جقه، که از کنار هم  
 قرار گرفتن آن ها، طرح گل به وجود آمده است. (تصویر ۳۱)

طرح ارسی تالار حوضخانه، کاخ صاحبقرانیه

طرح مرکزی کتیبه: از تکرار و دوران ۲ واگیره شعاعی،  
 طرح اصلی در کتیبه به وجود آمده است.

نقش های اصلی طرح مرکزی کتیبه

قوس ۱- نقش هایی که در یک فرم کلی با تزئینات متفاوت  
 از ابتدا تا انتهای قوس امتداد دارند و در یک راستا قرار  
 گرفته اند. (تصویر ۳۴)

قوس ۲- نقش بته جقه و نقش بادامی شکل بته جقه قرار

جدول ۲- طرح حاشیه پهن کتیبه و لنگه، در عمارت‌ها

عمارت	طرح حاشیه پهن کتیبه	طرح لنگه
مسعودیه	-	
صاحبقرانیه		

دارد. (تصویر ۳۴)

قوس ۳- از کنار هم قرار گرفتن بته‌جقه‌ها در کنار یکدیگر، نقش گل به وجود آمده است. (تصویر ۳۴)  
**طرح حاشیه پهن کتیبه:** از تکرار و دوران ۱۲ واگیره، طرح اصلی در حاشیه پهن به وجود آمده است و از یک نقش اصلی تشکیل یافته است. نقش بته‌جقه و نقش بادامی شکل بته‌جقه که از کنار هم قرار گرفتن آن‌ها، طرح گل به وجود آمده است. (تصویر ۳۵)

طرح لنگه: ارسی دارای سه لنگه و هر لنگه دارای شیشه‌خورهای بزرگ ساده و دور تا دور هر لنگه دارای قابی است، که از تکرار و دوران ۴۸ واگیره طرح اصلی به وجود آمده است و از دو نقش تشکیل یافته است. دو نقش شماره ۱ و نقش شماره ۲، نقش بته‌جقه و نقش بادامی شکل بته‌جقه، که از کنار هم قرار گرفتن آن‌ها، طرح گل به وجود آمده است. (تصاویر ۳۶-۳۷)

#### ویژگی‌های کلی طرح‌های ارسی‌ها

تمامی طرح‌ها دارای ریتم، حرکت و هماهنگی هستند که از مشخصه‌های یک طرح کامل است. در واقع از تکرار ریتم وار هر واگیره طرح اصلی به وجود آمده است که در عین هماهنگی، حرکت را نیز دربردارد.

طرح مرکزی کتیبه در تمامی عمارت‌ها از تکرار و دوران طرح واگیره شعاعی به وجود آمده است. تنها طرح ارسی طبقه دوم عمارت شمس‌العماره از تکرار و دوران طرح واگیره مثلثی به وجود آمده است. تمامی طرح‌ها دارای نقش اصلی بته‌جقه و طرح گل در طرح مرکزی کتیبه است.

(جدول ۱)

عمارت‌های مسعودیه و صاحبقرانیه دارای طرح لنگه و حاشیه پهن کتیبه با نقش بته‌جقه و گل است. (جدول ۲)  
 لنگه و حاشیه باریک کتیبه در طرح ارسی عمارت شمس‌العماره و مسعودیه دارای قابی است که از نقش چهارپر در شکل‌های تزئینی متفاوت تشکیل یافته است. در عمارت شمس‌العماره از نقش چهارپر حاشیه باریک کتیبه در طرح لنگه استفاده شده است. (جدول ۳)

می‌توان گفت، طرح این ارسی‌ها همواره منحنی و در دو قسمت اصلی کتیبه و لنگه‌ها دارای نقش‌های مشترک هستند. دو نقش چهارپر و نقش بته‌جقه از نقش‌های اصلی و دو طرح قاب‌بندی و گل از طرح‌های اصلی در این ارسی‌ها هستند.

هنر در دوره قاجار بیش‌تر معطوف به تزئینات وابسته به معماری است؛ بنابراین از هنرهای این دوره ارسی، آینه کاری، گچ‌بری، کاشی‌کاری، موزاییک‌کاری، نقاشی روی گچ، هنرهای چوب و نقاشی روی چوب در سقف، دیوار و در همه‌جا جهت آراستن هر چه بهتر بناها بود. علاوه بر آن‌ها در این دوره فرش، هنرهای کتاب‌آرایی شامل، جلد‌روغنی، تذهیب و هنرهای لاک‌شامل، قلمدان و قاب آینه نیز از رونق چشم‌گیری برخوردار بوده است.

در ارتباط با هنر شیشه‌گری این دوران می‌توان گفت، ظروف شیشه‌ای وارداتی و طرح‌های آن‌ها نیز غربی است. در هنر سفال‌گری نیز به کاشی‌کاری بناها باید بسنده کرد. بنابراین طرح و نقش ارسی‌ها با هنرهای رایج

جدول ۳- طرح قاب‌بندی، کنار هم قرار گرفتن نقش چهارپر و نقش‌های مکمل، طرح حاشیه باریک کتیبه و لنگه، در عمارت‌ها

عمارت	طرح حاشیه باریک کتیبه	طرح لنگه
شمس‌العماره ۱		
شمس‌العماره ۲		
مسعودیه		-

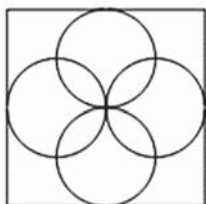
جدول ۴- طرح قاب‌بندی، کنار هم قرار گرفتن نقش چهارپر و نقش‌های مکمل، سایر هنرهای قاجار

طرح قاب‌بندی		توضیحات
		<p>آینه‌کاری، طرح تزئینی سقف عمارت مسعودیه، تهران، قاجار، ماخذ: نگارنده</p>
		<p>گچ‌بری، طرح تزئینی سقف، خانه بروجردی‌ها، کاشان دوره قاجار، ماخذ: نگارنده</p>
		<p>کاشی‌کاری، طرح تزئینی دیوار، عمارت مسعودیه، تهران، قاجار، ماخذ: نگارنده</p>
		<p>موزاییک‌کاری، طرح تزئینی حوض کاخ صاحبقرانیه، تهران، قاجار، ماخذ: نگارنده</p>
		<p>نقاشی روی گچ، شاهزاده خانم قاجار، نیمه اول سده ۱۴ ق. ماخذ: سیف، ۱۳۷۹، ۱۴۵</p>
		<p>مشبک چوب، کاخ گلستان، تهران، دوره قاجار، ماخذ: نگارنده</p>

		<p>در چوبی لاکی کاخ صاحبقرانیه تهران، قاجار ماخذ: نگارنده</p>
		<p>جلد قرآن، تهران ۱۳۴۳ ه.ق، ماخذ: همان، ۱۸۲</p>
		<p>تذهیب، سرلوح قرآن، تهران، ۱۳۴۳ ه.ق ماخذ: شکراللهی، ۱۳۸۱، ۱۳۷۶</p>
		<p>قلمدان، حیدرعلی، ۱۳۸۷ ه.ق، ماخذ: احسانی، ۱۳۸۲، ۴۷</p>
		<p>فرش بافت اصفهان، حدود ۱۳۹۰ ه.ق، ماخذ: ملول، ۱۳۸۴، ۱۹۷</p>

جدول ۵- طرح گل، کنار هم قرار گرفتن نقش بته جقه و نقش های مکمل، طرح کتیبه، طرح حاشیه پهن و لنگه، در عمارت ها

صاحبقرانیه	مسعودیه	شمس العماره ۲	شمس العماره ۲	شمس العماره ۱	عمارت
					طرح کتیبه
	-				طرح کتیبه
	-	-	-	-	طرح حاشیه پهن کتیبه
		-	-	-	طرح لنگه



تصویر ۳۸: نقش ۱، (نگارنده)

طرح را مشاهده کرد که نمونه های آن در جدول ۴ آورده شده است. (جدول ۴)

**نقش ۲، بته جقه:** در لغت نامه دهخدا در ارتباط با بته جقه چنین آمده است: «بته جقه ساخته از پر پرندگان که بر بالای پیش کلاه پادشاهان ایران است و آن کوچک کرده سرو سرافکنده، نشان ایران و ایرانیان و حکایت کننده از راستی و تواضع ایشان است». (دهخدا، ۱۳۷۷، ۷۸۰۶)

بته جقه را می توان یکی از نگاره ها و آرایه هایی دانست که در طول هزاره ها تا به امروز به روش های گوناگون و زیبایی زینت بخش آثار هنری ایران بوده است و اشکال گوناگونی برای آن در نظر گرفته اند، از جمله شکل گلابی، تمثیلی از آتش زرتشت و شکل بادام. همان گونه که در دهخدا آمده است، برخی این طرح را برگرفته از طرح سرو خمیده یا سرو شکسته می دانند. سرو راست قامت، مقدس و از دیرباز علامت مخصوص ایرانیان بوده است و نمادی از آزادی و آزادگی به شمار می رود و نماد

آن زمان آینه کاری، گچبری، کاشی کاری، موزاییک کاری، نقاشی روی گچ، هنرهای چوب و نقاشی روی چوب، جلد روغنی، تذهیب، قلمدان، قاب آینه و فرش مورد تطبیق قرار می گیرد.

همان گونه که در بررسی طرح های ارسی ها مشاهده شد، نقش های اصلی در ارسی ها نقش چهارپر و بته جقه و دو طرح قاب بندی و گل بوده است که با طرح و نقش سایر هنرهای قاجاری مقایسه و تطبیق می شوند.

#### نقش ۱، نقش چهارپر

این نقش از خطوط محیطی در ترکیب ۴ دایره با شعاع های یکسان که دو به دو مماس هستند، به وجود آمده است. (تصویر ۲۸) از کنار هم قرار گرفتن و تکرار نقش شماره ۲ و نقش مکمل، قابی به وجود می آید، که در طرح حاشیه باریک و لنگه ارسی های عمارت شمس العماره و طرح حاشیه باریک عمارت مسعودیه به کار رفته است. (جدول ۳) در طرح های اغلب هنرهای دوره قاجار مانند، آینه کاری، گچ بری، کاشی کاری، موزاییک کاری، نقاشی روی گچ، هنرهای چوب، نقاشی روی چوب، جلد روغنی، تذهیب، قلمدان، قاب آینه و فرش می توان نقش چهارپر و طرح قاب بندی را مشاهده کرد. در بناها از جمله کاخ ها، خانه ها و عمارت های قاجاری تهران، کاشان، تبریز، اصفهان، قزوین، سمنجان، و شیراز در هنرهای تزئینی وابسته به معماری، در تذهیب و جلد روغنی قرآن ها، قلمدان ها و قاب آینه ها و فرش های به جای مانده از این دوران می توان این نقش و

جدول ۶- طرح گل، کنار هم قرار گرفتن نقش بته‌جقه و نقش های مکمل، سایر هنرهای قاجار

طرح گل	توضیحات
	 <p>آینه کاری، طرح تزئینی سقف، عمارت مسعودیه، تهران، قاجار، مآخذ: نگارنده</p>
	 <p>گچ بری، طرح تزئینی سقف، خانه بروجردی ها، کاشان، قاجار، مآخذ: همان</p>
	 <p>کاشی کاری، طرح تزئینی دیوار، کاخ گلستان، تهران، قاجار، مآخذ: همان</p>
	 <p>نقاشی روی گچ، طرح تزئینی دیوار، عمارت مسعودیه، تهران، قاجار، مآخذ: همان</p>
	 <p>مشک چوب، کاخ گلستان، تهران، قاجار، مآخذ: همان</p>

		<p>در چوبی لاک‌ی، کاخ صاحبقرانیه، تهران، قاجار، ماخذ: نگارنده</p>
		<p>تذهیب، سرلوح قرآن، تهران، ۱۲۴۳ ه.ق ماخذ: شکراللهی، ۱۳۸۸، ۱۲۶</p>
		<p>فرش بافت اصفهان، حدود ۱۲۹۰ ه.ق ماخذ: ملول، ۱۳۸۴، ۱۲۷</p>

می‌توان در قسمت‌های مختلف کاخ‌ها، خانه‌ها و عمارت‌های قاجاری دید. در هنرهای تزئینی وابسته به معماری آینه کاری، گچ بری، کاشی کاری، موزاییک کاری، نقاشی روی گچ، هنرهای چوب، نقاشی روی چوب بر سقف، در و دیوار تذهیب و جلد روغنی قرآن‌ها، قلمدان‌ها و قاب آینه‌ها و فرش‌های به‌جای‌مانده از این دوران نمونه‌هایی از این نقش و طرح وجود دارد که در جدول ۶ آمده است. (جدول ۶)

اهورامزدا و نشان خورشید (مظهر عظمت) است. به همین دلیل به‌صورت تزئین در هنر و معماری سنتی ایران بسیار دیده می‌شود. (عطروش، ۱۳۸۵، ۱۵-۱۳)  
 بته جقه از نقش‌های اصلی در عمارت‌های شمس‌العماره، مسعودیه و صاحبقرانیه است که در طرح کتیبه، حاشیه پهن و طرح بالایی لنگه‌ها استفاده شده است. در تمامی قسمت‌ها، از کنار هم قرار گرفتن بته جقه‌ها و نقش‌های مکمل، طرح گل به‌وجود آمده است. (جدول ۵) این نقش را



## نتیجه

با مطالعه و بررسی طرح ارسی های عمارت شمس العماره در کاخ گلستان، عمارت مسعودیه و کاخ صاحبقرانیه، می توان گفت، تمامی طرح ها منحنی و در دو قسمت اصلی کتیبه و لنگه ها دارای نقش و طرح مشترک اند که عبارت است از: دو نقش اصلی بته جقه و چهارپیر و دو طرح گل و قاب بندی که از کنار یکدیگر قرار گرفتن نقش های اصلی و مکمل تشکیل یافته اند. از مطالعات انجام گرفته روی طرح های ارسی و هنرهای دیگر از جمله آینه کاری، گچ بری، کاشی کاری، موزاییک کاری، نقاشی روی گچ، هنرهای چوب و نقاشی روی چوب، جلد روغنی، تذهیب، قلمدان، قاب آینه و فرش در دوره قاجار می توان این گونه نتیجه گرفت که طرح و نقش ارسی های این عمارت ها، که از طرح های سنتی هستند، در همه این هنرها همواره موجود بوده است. تنها تفاوت میان آن ها در نحوه پرداختن به تزئینات است که هماهنگ با شیوه اجرایی و مواد و ابزار هر هنر تغییر می کند؛ مانند نقش بته جقه که در هنرهایی چون آینه کاری و فرش همواره با تزئینات و در ارسی به صورت ساده به کار رفته است.

## منابع و ماخذ

- احسانی، محمدتقی، جلدها و قلمدان های ایرانی و نگارگری، تهران، امیرکبیر، ۱۳۸۲.
- امرابی، مهدی، ارسی پنجره های رو به نور، تهران، سمت، ۱۳۸۳.
- پاکباز، رویین، دایرةالمعارف هنر (نقاشی، پیکره سازی و هنر گرافیک)، تهران، فرهنگ معاصر، ۱۳۸۷.
- پیرنیا، محمدکریم، مصالح ساختمانی، آژند، اندود، آمود در بناهای کهن ایران، تالیف، تدوین و تعلیق زهره بزرگمهری، تهران، سازمان میراث فرهنگی کشور (پژوهشگاه)، ۱۳۸۱.
- دهخدا، علی اکبر، لغت نامه دهخدا، جلد دوم، تهران، دانشگاه تهران، ۱۳۷۷.
- سیف، هادی، نقاشی روی گچ، تهران، سروش، ۱۳۷۹.
- شاردن، سفرنامه شوالیه شاردن، ترجمه اقبال یغمائی، جلد دوم، تهران، توس، ۱۳۷۴.
- شکراللهی، احسان الله و داوود نظریان، مصحف بهارستان، تهران، کتابخانه، موزه و مرکز اسناد مجلس شورای اسلامی، ۱۳۸۸.
- عطروش، طاهره، بته جقه چیست؟، تهران، سی بال هنر، ۱۳۸۵.
- قبادیان، وحید، معماری در دارالخلافه ناصری (سنت و تجدد در معماری معاصر تهران)، تهران، پیشوتن، ۱۳۸۳.
- کارلاسرنا، مادام، آدم ها و آیین ها در ایران، ترجمه علی اصغر سعیدی، تهران، نقش جهان، ۱۳۶۲.
- مختاری طالقانی، اسکندر، «کاخ صاحبقرانیه»، مجموعه مقالات سومین کنگره معماری و شهرسازی ایران (سومین: ۱۳۸۵: بم)، تهران، رسانه پرداز: سازمان میراث فرهنگی و گردشگری، ۱۳۸۴.
- ملول، غلامعلی، بهارستان دریچه ای به قالی ایران، تهران، زرین و سیمین، ۱۳۸۴.