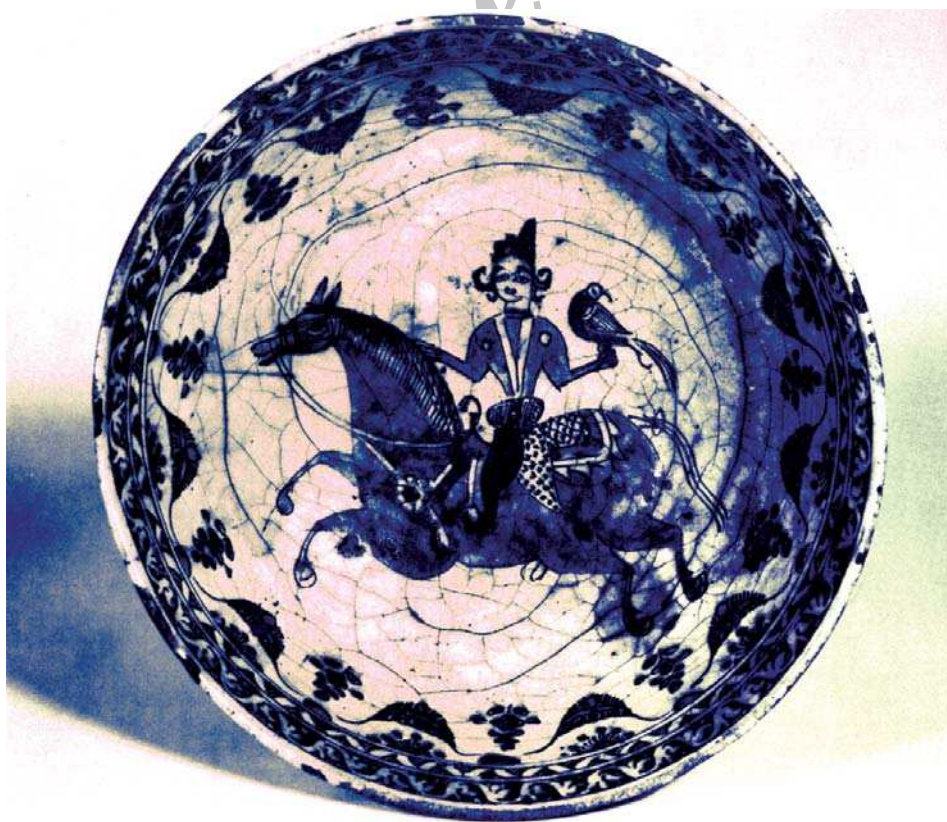


بررسی تأثیرات شیوه‌های ساخت
و تزئین ظروف سفالی و سرامیکی
صفوی بر نمونه‌های ساخته‌شده در
دوره قاجار



فریرگاری، شماره: 08132.
مأخذ: Atil, 1975: 21.



بررسی تأثیرات شیوه‌های ساخت و تزئین ظروف سفالی و سرامیکی صفوی بر نمونه‌های ساخته‌شده در دوره قاجار

زهرا قاسمی* علی اصغر شیرازی**

تاریخ دریافت مقاله: ۹۱/۳/۱

تاریخ پذیرش مقاله: ۹۱/۷/۱۹

چکیده

مطالعه و بررسی ظروف سفالی ایران، افزون بر آشنایی با فرهنگ‌ها در سلسله‌ها و ادوار مختلف، تداوم تأثیرات این هنر را در هر دوره آشکار می‌سازد. شیوه‌های ساخت و تزئین (به ویژه در خصوص نقوش به‌عنوان عنصر اصلی تزئینی در سفالینه‌ها) بارزترین اسناد تداوم تأثیرات در این اشیا هستند. در مقاله پیش رو با مطالعه و مقایسه تعدادی از سفالینه‌های صفوی و قاجار تأثیرات شیوه‌های ساخت و تزئین و همچنین تأثیرات طرح و نقش سفالینه‌های صفوی بر ظروف سفالی و سرامیکی قاجار بررسی می‌شود. روش این تحقیق توصیفی، تحلیلی بوده و روش گردآوری اطلاعات آن، کتابخانه‌ای و همچنین براساس مطالعات میدانی استوار است. نتایج این تحقیق نشان می‌دهد که در میان انواع ظروف سفالی و سرامیکی تولیدشده در دوره صفوی شیوه ساخت و تزئین ظروف سفیدآبی، ظروف فیروزه‌ای با تزئینات قلم‌سیاه (دسته اول از ظروف کوباچه) و ظروف زرین فام و ظروف گامبرون در دوره قاجار تداوم داشته‌اند و تأثیرات آن‌ها در شکل، رنگ و طرح و نقش نمونه‌های قاجاری کاملاً ملموس است. اما در میان انواع سفالینه‌های قاجار گروهی از ظروف سرامیکی پلی کروم نیز به میزان زیادی در این دوره تولید شده‌اند که، اگرچه از نظر شیوه ساخت تغییر چندانی نکرده‌اند، از نظر نقش و رنگ و شیوه طراحی با ظروف پلی کروم صفوی تفاوت دارند و ویژگی‌های مختص دوره قاجار را به نمایش می‌گذارند. البته طرح و نقش برخی از نمونه‌های تولیدشده این نوع سفالینه در دوره احیاگری نیز موضوعاتی ملهم از تاریخ و سفالینه‌های صفوی دارند. ظروف شبیه‌سازی شده از چینی‌های مینایی چین نیز قسمت عمده‌ای از تولیدات این دوره‌اند که در دوره صفوی تولید نمی‌شده‌اند. همچنین کپی‌های ظروف ایزنیک برای مجموعه داران اروپایی گروه دیگری از تولیدات این دوره‌اند.

واژگان کلیدی

ظروف سفالی و سرامیکی، شیوه‌های ساخت و تزئین، دوره صفوی، دوره قاجار.

Email: zahraqasemi8@gmail.com

*کارشناس ارشد پژوهش هنر، دانشکده هنر دانشگاه شاهد، شهر تهران، استان تهران

Email: a-shirazi41@yahoo.comcom

**استادیار و عضو هیئت علمی دانشکده هنر دانشگاه شاهد، شهر تهران، استان تهران

مقدمه

اگرچه هنر سفال و سرامیک قاجار از اوج درخشانش در عصر صفوی فاصله دارد، ولی در شیوه‌های ساخت و تزیین و طرح و نقش تأثیرات چشمگیری از آن پذیرفته است، به نحوی که جزو شاخصه‌های اصلی آن به شمار می‌رود. به منظور شناخت این تأثیرات، ابتدا انواع سفالینه‌های صفوی را مطالعه و سپس به بررسی و طبقه‌بندی ظروف سفالی و سرامیکی دوره قاجار می‌پردازیم و با مقایسه این نمونه‌ها در جدول تطبیقی (شماره ۱) وجوه تمایز و تفارق نمونه‌های مشابه از هر دو دوره را بررسی و در نهایت سعی می‌کنیم به این پرسش‌ها پاسخ دهیم:

۱. آیا ظروف سفالی و سرامیکی دوره قاجار در ساخت و تزیین از سنت‌های سفالگری صفوی پیروی کرده‌اند؟
۲. ویژگی‌های هنری (طرح و تزیین) ظروف سفالی و سرامیکی دوره قاجار چیست و آیا سفالگران این عصر در این زمینه ابداعاتی صورت داده‌اند؟

روش تحقیق

این مقاله از نظر ماهیت توصیفی - تحلیلی است و روش جمع‌آوری اطلاعات به شیوه کتابخانه‌ای و میدانی (بررسی و مشاهده مستقیم برخی آثار) انجام شده است. همچنین از طریق ارائه نمونه‌های صفوی و قاجاری و تطبیق آن‌ها تأثیرات ظروف سفالی و سرامیکی صفوی را بر نمونه‌های قاجاری بررسی می‌کند.

پیشینه تحقیق

پژوهش‌های چندی سفالینه‌های صفوی و قاجار را معرفی و بررسی کرده‌اند، اما، جز آنکه عموماً در نمونه‌های معدودی به این مطلب پرداخته‌اند، پرسش تحقیق حاضر را مبتنی بر بررسی ارتباط تأثیرات سبکی در نمونه‌های سفال قاجاری و صفوی را مد نظر ندارند، برای نمونه:

- در کتاب سرامیک‌های جهان اسلام در موزه طارق رجب کویت نوشته فهروری نمونه‌هایی از سفالینه‌های صفوی و دوره قاجار آمده است که از نظر زمانی و مکانی و همچنین روش‌های فنی ساخت معرفی و طبقه‌بندی شده‌اند.

- آرتور لین در کتاب سفالینه‌های اسلامی متأخر با دیدی نسبتاً انتقادی سفالینه‌های قاجار را به‌طور اختصار بررسی کرده است. این کتاب که از منابع نسبتاً قدیمی در این تحقیق است تا حدودی در مباحث نظری پژوهش حاضر استفاده می‌شود.

- گرایش به غرب در هنر (قاجار، هند و عثمانی) از مجموعه کتاب‌های ناصر خلیلی در فصل‌هایی به کلیات هنر قاجار پرداخته است. در این کتاب از جنبش احیایگری و تأثیر تاریخ و هنر صفوی بر هنر قاجار سخن به میان آمده است. همچنین نمونه‌هایی کم اما باکیفیت و گویا از تصاویر ظروف سفالی و سرامیکی قاجار و دوره‌های هم‌عصر آن در کشورهای هند و عثمانی با شناسنامه آورده شده است که

۱. کوشش شده است نمونه‌های انتخابی معرفت تنوع طرح، نقش و شکل ظروف سفالی و سرامیکی این دوره باشد.



تصویر ۱. بشقاب، قرن ۱۶م، موزه ویکتوریا و آلبرت، شماره: ۵۶۲-۱۹۰۵. مأخذ: سایت موزه.



تصویر ۲. بشقاب، ساخت تبریز، قرن ۱۶م، موزه ویکتوریا و آلبرت، شماره: ۵۶۴-۱۹۰۵. مأخذ: همان.

در این پژوهش می‌توانند مورد استفاده قرار گیرند.
- فن و هنر سفالگری نام کتابی است از فائق توحیدی که در فصلی به بررسی وضعیت سفالگری در قرن‌های دهم تا سیزدهم پرداخته و سفالینه‌های صفوی را طبقه‌بندی کرده است. توضیحات داده‌شده در این فصل در مورد سفال قاجار بسیار مختصر است. با وجود این، می‌تواند تا حدودی در راستای اهداف این پژوهش راهگشا باشد.

- سفال و سفالگری اسلامی کتاب کوچکی است نوشته جیمز ویلسن آلن که در آن ظروف سفالی و سرامیکی تمدن‌های اسلامی در موزه آرمیتاژ تا قرن هجدهم معرفی شده و از لحاظ شیوه‌های فنی ساخت و تزیین مورد مطالعه قرار گرفته است. در این میان نمونه‌هایی از سفالینه‌های صفوی نیز تحلیل و بررسی شده است.

- آلیور واتسون در کتاب سفال زرین‌فام ایرانی با نظر بر پژوهش‌های پیشین به‌طور اخص به به طبقه‌بندی زمانی



تصویر ۴. ظرف سفیدآبی ساخت نایین (بزد)، موزه ویکتوریا آلبرت، شماره: 1910-1958c. مأخذ: سایت موزه.



تصویر ۳. بشقاب، اوایل قرن ۱۸م، موزه اشمولن آکسفورد، شماره: EA1986.50. مأخذ: سایت موزه.

سفالینه‌های سفیدآبی صفوی غالباً کیفیت خوبی داشتند و حتی نمونه‌های عادی آن نازل‌تر از ظروف چینی نبود. این ظروف ته‌رنگی بنفش‌فام دارند که شبیه آبی اسلامی^۲ دوره مینگ است و مانند آن نرم و متمایل به درهم‌ریختگی و بیرون‌زدگی در خطوط اصلی است. این آثار، به‌رغم اقتباس از هنر چین، با هنر ایرانی این دوره به تمام و کمال سازگار شده‌اند. شکل‌های مورد پسند در میان سفالگران سفیدآبی صفوی دقیقاً از ظروف چینی وارداتی اقتباس شده و شامل کاسه گود، گلدان شانه‌دار با پایه فشرده، انواع کوزه‌قلیان و بشقاب‌هایی به اشکال مختلف‌اند (پوپ و اکرم، ۱۳۷۸: ۱۸۷۷). در دوره شاه عباس چینی سازان صفوی موفق شدند بدنه بسیار سفید و نیمه‌شفافی مشابه خمیره چینی را به وجود آورند. در اواخر قرن دهم هجری (شانزدهم میلادی) تولید و ساخت ظروف نیمه‌شفاف در یزد آغاز شد که دارای خمیره نرم و تزیینات چینی‌های دوره مینگ ولی مرغوبتر از آن بود، زیرا تزیینات با دو رنگ آبی و آبی‌مشکی بر روی آن نقش می‌بست (کامبخش‌فرد، ۱۳۸۰: ۴۷۲؛ تصویر ۴).

در میان ظروف سفیدآبی صفوی گروهی با طرح‌های ایرانی تزیین شده‌اند و طرح و نقش آن‌ها از ابداعات خاص این دوره‌اند که شامل تصاویر روایی از صحنه‌های شکار، نقوش گیاهی چون ختایی و گل‌های شاه‌عباسی، پرندگانی چون طاووس و تزیینات نوشتاری‌اند (تصاویر ۲، ۷ و ۸). گروهی از این سفالینه‌ها نیز تزییناتی از طرح‌های تلفیقی نقوش بومی با نقش‌مایه‌های ظروف وارداتی چین دارند که رنگ‌وبویی ایرانی به خود گرفته‌اند (تصاویر ۱ و ۳). برای نمونه، در تصویر ۲، به‌توصیف آلن، ترکیبی از نقش‌مایه‌های ایرانی و چینی و ترکیه (عثمانی) به نمایش درآمده است. همچنین، درخت سرو مرکزی و گل زنبق در سمت راست از سنت‌های سفالینه‌های زرین‌فام هم‌عصر وام گرفته شده است. نقش درخت شکوفه، نهر و غاز و ابر چینی نیز از چین و گیاه میخک در سمت چپ برگرفته از سفالینه‌های ایزنیک

و سبک‌شناسی آثار در شیوه زرین‌فام می‌پردازد. بخشی از این کتاب نیز مختصراً به چگونگی این شیوه در عهد قاجار اختصاص دارد.

پژوهشگران سفالینه‌های صفوی^۱ را از لحاظ شیوه ساخت و تزیین معمولاً در هفت گروه زیر مورد مطالعه قرار می‌دهند:

ظروف معروف به سفیدآبی

روش تزیین این سفالینه نوعی نقاشی زیرلعب است که از قرن سوم و چهارم آغاز شد. در این نوع نقاشی ابتدا بدنه سفالی را با لایه‌ای از لعاب سفید می‌پوشاندند و سپس روی آن را با نقوش آبی و لاجوردی^۲ و سیاه نقاشی می‌کردند. از رنگ آبی برای سطوح و از رنگ سیاه برای دورگیری و پرداختن به جزئیات استفاده می‌شد و در نهایت لعابی شفاف و شیشه‌ای روی آن را می‌پوشاند.

یکی از انواع سفالینه‌های مشخص دوره صفویه سفال سفیدآبی متأخر است. به‌گفته توحیدی، سفال سفیدآبی صفوی تقلیدی از ظروف سفیدآبی چین و در رقابت با آن بود که با نام‌لیمات سیاسی و قطع روابط ایران با چین و به‌تبع آن قطع صادرات این ظروف به ایران تولید آن شدت یافت. شهرهای مشهد و کرمان را می‌توان به‌عنوان مراکز ساخت این نوع سفال نام برد. سفالگران صفوی در ساخت این ظروف تا آنجا پیش رفتند که حتی مارک‌های چینی را روی ظروف تقلید می‌کردند (توحیدی، ۱۳۸۲: ۲۸۷).

فهروری می‌نویسد: «ظروف مشهد از بدل چینی‌های بسیار مرغوب سفید با ضخامت کم ساخته می‌شد و در تزیینات آن‌ها از دو پرده رنگ آبی استفاده می‌شد. شکل بشقاب‌ها، کاسه‌ها و دیس‌ها از روی نمونه‌های مشابه چینی نسخه‌برداری می‌شد. در تزییناتشان نیز از پیکره‌ها، منظره‌های چینی و نمادهای بودایی تقلید می‌شد» (فهروری، ۱۳۸۸: ۷۵؛ تصاویر ۵ و ۶).

۱. کوشش شده است نمونه‌های انتخابی معرف تنوع طرح، نقش و شکل ظروف سفالی و سرامیکی این دوره باشد.
۲. رنگ آبی از اکسید کبالت و رنگ سیاه از مواد معدنی حاوی آهن، منگنز و کروم که معادنشان در اطراف کاشان در غرب ایران موجود بود به دست آمد. کشف مهم سفالگران این نکته بود که هر دوی این رنگ‌ها تحت لعابی قلیایی نسبتاً ثابت مانند آلن (آلن، ۱۳۸۳: ۴۲).

۲. آبی اسلامی یا آبی محمدی (Islamic blue, Mohammedan blue) لاجوردی تیره‌ای است که به بنفش می‌زند. سنگ لاجورد از معادنی که در جنوب کاشان وجود دارد در دوره مغول به چین برده شده در آنجا به نام آبی محمدی معروف شد.



تصویر ۶. سلف دان، ساخت مشهد، موزه طاروق رجب کویت، شماره: 765-CER-1388. مأخذ: فهروری، ۱۳۸۸: ۷.



تصویر ۵. کوزه قلیان، قرن ۱۷ م، موزه ویکتوریا و آلبرت، شماره: 998-1876. مأخذ: همان.



تصویر ۷. گلدان، ساخت اصفهان، قرن ۱۷ م، موزه ویکتوریا و آلبرت، شماره: ۱۹۰۲-۶۹۲. مأخذ: سایت موزه.

ترکیه و از جمله عناصر کمیاب در ظروف سفیدآبی است که در سفالینه‌های پلی کروم کرمان آن زمان به چشم می‌خورد (آلن، ۱۳۸۳: ۳۶).

ظروف زرین فام دوره صفوی

سنت ساخت سفال زرین فام که در اواخر سده هشتم به کلی از میان رفته بود، در دوره صفویه حیاتی مجدد یافت و به طور چشمگیری متفاوت ظاهر شد. این ظروف با قوامی بیشتر از دوران پیش شکل گرفت. این سفالینه‌ها نسبت به نمونه‌های اولیه بسیار بادوام، ظریف و نازک ساخته شدند (Feharvari, 2000: 289).

بدنه این آثار از خمیر شیشه‌ای سفیدرنگ و معمولاً متراکم و سفت است، هرچند در قطعاتی با کیفیت پایین‌تر مواد نرم‌تر و شکننده‌تری به کار رفته است. ظروف قالبی یا چرخ‌ساز قبل از استفاده از لعاب شفاف، معمولاً پوششی از لعاب رقیق سفیدرنگ، احتمالاً از جنس کوارتز خالص خردشده، به خود گرفته‌اند. شکل ظروف زرین فام در دوره صفوی و دوره شاه عباس عبارت‌اند از بطری‌های گلابی‌شکل با گردن باریک، جام و گلدان‌ها و فنجان‌های کوچک و انواع کاسه‌ها با رنگ‌های مختلف طلایی، قهوه‌ای و مسی روی زمینه سفید، آبی تیره، آبی روشن و زرد (واتسون، ۱۳۸۲: ۲۳۳). ویلسن آلن معتقد است که در این دوره، در زمینه رنگ، لعاب و طراحی سفالینه‌های زرین فام تغییراتی اساسی نسبت به سنت‌های پیشین صورت گرفته است. از جمله، تبدیل لعاب درخشان طلایی‌رنگ به رنگ ارغوانی غنی و درخشان خود عاملی بود که بر تأثیر تجملاتی اشیای نفیس افزود.

دسته‌های علف و حیوانات و در حاشیه نقش نوارهایی از فرم منظم اسلیمی تزئین شده است (آلن، ۱۳۸۳: ۵۰). می‌توان گفت حس مخالفت با نفوذ ظروف چینی سفیدآبی بر تفاوت طرح در ظروف زرین فام آشکار شده و گسترش یافته است. چنان‌که دیگر سفالینه‌های زرین فام صفوی هیچکدام از عناصر طرح‌های شرق دور را نشان نمی‌دهند، بلکه بر مبنای شیوه‌های خاورمیانه‌ای ساخته شده‌اند.

به طور معمول، اکثر طرح‌های مکشوفه طرح‌های گیاهی شامل افشانه و درخت و گل و برگ‌هایی است که از یک خط پایه در قسمت پایین شروع به رویدن می‌کنند. در خصوص طرح‌های پیچیده‌تر، این گیاهان در میان چشم‌اندازی مملو از نقش پرندگان و گاه حیوانات گل می‌دهند.

گل‌های شقایق، زنبق‌هایی با برگ‌های توپر که آن‌ها را با قلم‌مو کاملاً رنگ‌آمیزی کرده‌اند و همین‌طور گیاهی ناشناخته شبیه گل خشخاش بزرگ که چهار ساقه‌برگ‌دار را در معرض دید می‌گذارد. درختان و برگ‌های نوک‌تیز و دسته‌های علف این مجموعه گل‌و گیاه را کامل می‌کنند. در میان این ظروف، گاه تزئینات طوماری‌شکل و اسلیمی که در داخل کارتوش‌ها استفاده شده‌اند، غالباً ظروفی معروف به ظروف چندرنگ کرمان را به یاد می‌آورند (تصویر ۱۵).

تزئینات شامل حیوانات، پرندگان، درخت‌سرو و گونه‌های متنوعی از گل‌ها بود که به صورت فشرده ولی با سیکی ظریف و طبیعت‌گرایانه تصویر می‌شدند. او مطمئن است که این نوع طرح‌ها از حاشیه‌های طلایی تذهیب کتاب‌های آن دوران اقتباس شده است. برای نمونه، در تصویر ۹ بشقاب زرین فام با رنگ قهوه‌ای طلایی با چشم‌اندازی از نقش گل‌های شقایق، درخت‌سرو و درخت شکوفه، برگ‌های نوک‌تیز



تصویر ۱۰. تقدان، قرن ۱۷ م، موزه بریتیش، شماره: ME G 385. مأخذ: سایت موزه.



تصویر ۸. بطری، موزه لوور، شماره: MAO253. مأخذ: سایت موزه.

این ظروف لعاب شفافی بدنه ظریف، زیبا و سفید را پوشانده است. این ظروف به شکل‌های کوزه، کاسه با کف نیم‌کروی، پیاله و پارچ ساخته شده‌اند و به کشورهای اروپایی صادر می‌شدند (تصاویر ۱۳ و ۱۴).

ظروف چندرنگ ۲

شیوه چندرنگ نوعی تزیین است که نقوش رنگارنگ از گل‌ها، پرندگان، حیوانات و انسان‌ها و... بر زمینه‌ای از لعاب سفیدرنگ اجرا می‌شد و در نهایت پوششی از لعاب شفاف روی آن قرار می‌گرفت. ظروف چندرنگ صفوی دو گونه‌اند: دسته‌ای به ظروف چندرنگ کرمان مشهورند و دسته دیگر گروهی از ظروف کوباچه را تشکیل می‌دهند.



تصویر ۹. بشقاب زرین‌فام، موزه اشمولن آکسفورد، شماره: EAX.1207. مأخذ: سایت موزه.

الف. سفالینه‌های چندرنگ منطقه کرمان

این ظروف دارای نقاشی‌های آبی روشن، سبز و قرمز روی زمینه سفید هستند و طرح‌های گیاهی و اسلیمی و طوماری در حواشی و درون کارتوش‌ها در بدنه (تصویر ۱۵) و به‌ندرت طرح‌های انسانی دارند. گل‌های میخک از سفالینه‌های این‌نیک به‌شیوه‌ای نو در طرح‌های این سفالینه‌ها ترکیب شده است. سفالینه‌های چندرنگ زیرلعابی در کرمان در طول سده‌های دهم تا دوازدهم (اوایل سده شانزدهم تا هجدهم میلادی) تولید می‌شد (فهروری، ۱۳۸۸: ۷۵).

ظروف کوباچه ۳

فهروری این دسته را شامل سه گروه می‌داند:

۱. یکی از این انواع سفالی بود که زیر لعاب آبی یا سبز آن با رنگ سیاه و نقوش گیاهی و گلدار تزیین می‌شد (تصویر ۱۹).
۲. ظروف نوع دوم با رنگ آبی نیلی همراه با نقوش طوماری، گل‌ها و در مواردی ماهی‌های در حال شنا و پرندگان نقاشی می‌شد. کاربرد این ظروف از اوایل سده نهم تا اواخر سده دهم رایج بود (تصویر ۱۸).
۳. این نوع که کمی دیرتر در بازار رواج یافت به‌صورت چندرنگ رنگ‌آمیزی می‌شد. گروهی از سفالینه‌های صفوی

شیوه تزیین مناظر و نقاشی گل و گیاه در روح خود تذهیب‌های حاشیه‌ای و ابداعات منقوش کتیبه‌های قرون گذشته را دنبال می‌کنند (واتسون، ۱۳۸۲: ۲۳۴؛ تصاویر ۹ تا ۱۲). به‌گفته برخی از پژوهشگران، کاربرد این‌گونه نقوش روی ظرف سفالی و سرامیکی نوآوری سفالگران زرین‌فام و نیز مدیون آثار تذهیب‌کاران نسخ خطی این عصر بوده است.

ظروف سفید معروف به ظروف گامبرون ۱

گامبرون نام قدیم بندرعباس است. در این محل، کمپانی هلندی هند شرقی یک ایستگاه گمرک داشت که از این بندر مقادیری از چینی آلات ایرانی ساخته‌شده با خمیر نرم را با کشتی به اروپا می‌فرستادند. هرچند بخش عمده سرامیک‌های صادراتی ظروف سفیدآبی بوده است، واژه گامبرون برای ظرف‌هایی به کار می‌رود که در آن‌ها رنگ سفید غالب بوده است (آلن، ۱۳۸۳: ۶۸). این نوع ظروف بدنه بسیار ظریف و نیمه‌شفاف و سفیدرنگ دارند. تزیینات آن به شیوه نقش‌کننده و مشبک انجام می‌شده است. گاهی نقوش کم و محدود با رنگ سیاه یا لاجوردی روی آن‌ها نقاشی شده است (تصویر ۱۳) و گروهی نیز یکپارچه و بدون نقش‌اند. در تمام

1. Gombroon

2. polychrome

۳. کوباچی (Kubachi) نام محلی است درداغستان قفقاز که احتمالاً محل ساخت این ظروف نبوده و به‌تعبیر برخی از باستان‌شناسان آنان صنایع فلزی و یا جنگ افزارهای خود را با ظروف سفالی معاوضه می‌کردند (Lewis, 1976: 54).

بررسی تأثیرات شیوه‌های ساخت و تزیین ظروف سفالی و سرامیکی صفوی بر نمونه‌های ساخته‌شده در دوره قاجار



تصویر ۱۱. کاسه، موزه ویکتوریا و آلبرت، شماره: C.1965-1910. مأخذ: سایت موزه.

دارای نقاشی‌هایی به رنگ‌های متنوع آبی، قهوه‌ای مایل به قرمز، زرد و سبز است که در زیر لعاب شفاف به کار می‌رفته است.

تزیینات این دسته بیشتر چهره‌های بانوان، مردان جوان و منظره‌های پر از گل را نشان می‌دهد (همان: ۷۳؛ تصاویر ۱۶ و ۱۷). به‌نظر برخی پژوهشگران، تأثیر رنگ و نقش مایه ظروف ایزنیک ترکیه بر ظروف کوباچه صفوی را نیز نمی‌توان نادیده انگاشت، هرچند نقش‌پردازی و روش استفاده این نگاره‌ها به صورت شیوه‌ای مستقل درآمده و رنگ‌بویی کاملاً ایرانی دارد.



تصویر ۱۲. جام، موزه لوور، شماره: OA6122. مأخذ: سایت موزه.

ظروف سلادن^۱

سلادون لعابی است که با افزودن کمی اکسید آهن احیاء شده به وجود می‌آید و رنگ آن سبز مایل به خاکستری است. این لعاب باعث می‌شود که برجستگی‌های روی ظروف بهتر نمایان شود (کریمی و کیانی، ۱۳۶۴: ۵۷). رنگ این ظروف شامل انواع سبز تیره و روشن است که با تأثیر فراوان از ظروف سبز سلادون چین ساخته شده است. این ظروف خود شامل دو دسته‌اند: گروهی با تزیین برجسته و قالب‌زده ساخته شده‌اند و شکل آن‌ها دقیقاً شکل ظروف چینی است و نقوش تزیینی آن‌ها اژدها، سیمرغ، ماهی و ابرهای پیچنده است و دسته دیگر با تأثیر اولیه از ظروف سلادن ولی با ابتکار هنرمندان ایرانی و با نقوش و تزیینات جدید ساخته شده‌اند (تصویر ۲۰).

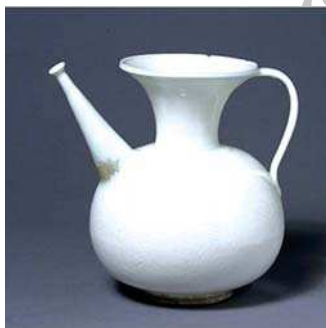


تصویر ۱۳. کاسه، موزه ویکتوریا و آلبرت، شماره: 1884-394. مأخذ: سایت موزه.

پس از شرحی که از انواع ظروف سفالی و سرامیکی صفوی آورده شد، اکنون انواع ظروف سفالی و سرامیکی دوره قاجار^۲ بررسی می‌شوند. سفالینه‌های قاجار را می‌توان در هفت گروه عمده بررسی کرد:

۱. سفالینه سفیدآبی در دوره قاجار

با تغییر پایتخت از اصفهان به شیراز در دوره زندیه و سپس به تهران در عهد قاجار، مراکز هنری نیز به این شهرها انتقال یافت و بار دیگر شرایط اجتماعی و اقتصادی رو به پیشرفت نهاد. افزایش جمعیت و توجه به معماری موجب تشویق سفالگران برای تهیه کاشی به‌منظور تزیین بنا شد. در اصفهان نیز مجدداً کارگاه‌های ساخت ظروف سفالی سفیدآبی و ظروف با نقاشی رنگارنگ زیر لعاب رواج یافت. ساخت و تولید ظروف سفیدآبی در دوره قاجار همچنان تداوم یافت، اگرچه این تولیدات از کیفیت و مرغوبیت نمونه‌های صفوی برخوردار نبودند. استفاده از رنگ لاجوردی تیره روی زمینه سفید ظروف این دوره را از صفویه متمایز می‌سازد.



تصویر ۱۴. پارچ، موزه اشمولن آکسفورد، شماره: EA1978.176. مأخذ: سایت موزه.

همچنین به‌گفته توحیدی در این دوره نوعی ظروف با نقوش آبی مایل به سیاه و تزیینات مشبک با لعاب شفاف در شهر نایین ساخته می‌شد (توحیدی، ۱۳۸۴: ۲۸۸). شکل، طرح و تزیینات سفالینه‌های سفیدآبی دوره قاجار تا حدودی از نمونه‌های مشابه دوره صفوی پیروی کرده‌اند (تصاویر ۲۳،



تصویر ۱۵. کوزه، موزه اشمولن آکسفورد، شماره: EA1978.1712. مأخذ: سایت موزه.

1.celadon

۲. در طبقه‌بندی سفالینه در ادوار مختلف، همواره مبنای انتخاب نام سفالینه علاوه بر شیوه ساخت و تزیین برحسب معروفیت و شهرتی بوده که نزد مردم و صاحبان فن داشته است، چنان‌که در انواع سفالینه‌های صفوی به سفال زرین‌فام (شیوه تزیین)، سفال کوباچه و گامیرون (نام مکان)، سفال سفیدآبی (رنگ) اشاره می‌شود. پژوهشگران، نویسندگان و سیاحان هر یک از دید خود سفالینه‌های قاجاری را طبقه‌بندی و به آن اشاره کرده‌اند. مثلاً نوشوشوار آن‌ها را به چینی، بل‌چینی و سفالینه تقسیم کرده است (نوشوشوار، ۱۳۷۸: ۱۹۷). همچنین واتسون سفالینه‌های قاجاری را در هفت دسته که شاید هیچ‌سختی با یکدیگر ندارند بدین شرح طبقه‌بندی کرده است: (۱) ادامه تولیدات سنتی، (۲) ظروف ساخت نایین، (۳) سفالینه‌های مینایی، (۴) سفالینه‌های مکتب‌علی محمد و شاگردانش، (۵) سفال زرین‌فام، (۶) سفالینه‌های روستایی یا محلی، (۷) سفالینه‌های جعلی (Watson, 2006).

۲۴ و ۲۸). اگرچه برخی نیز طرح‌هایی مشتق از ظروف وارداتی خارجی (به خصوص چین و انگلیس) دارند که در ترکیب با طرح‌های بومی، رنگ‌وبوی ایرانی به خود گرفته‌اند (تصاویر ۲۱، ۲۵ و ۲۹).

البته طرح‌ونقش برخی نمونه‌ها نیز ویژگی‌های مختص قاجاری دارد که در این نمونه‌ها نقوشی چون خورشیدخانم، انسان‌هایی با ویژگی‌های ظاهری قاجاری، استفاده از تزیینات نوشتار و خوشنویسی با محتوای دعا‌های خیر و اسامی ائمه اطهار، پرداختن به جزئیات با رنگ مشکی و آبی مشکی و ایجاد فضاهای منفی با سوراخ‌های پر شده از لعاب به وفور دیده می‌شود. آرتور لین نیز به این ظروف سفیدآبی اشاره می‌کند و در تزیینات آن علاوه بر نقاشی آبی‌رنگ از سوراخ‌های ستاره‌ای شکل پر شده از لعاب شفاف نام می‌برد که به شکل الگوهایی از پرندگان و گل‌ها در کنار هم نظم گرفته‌اند. او این ظروف را کارهای هنری توده‌پسندی می‌داند که تولید آن‌ها در این دوره رواجی نسبی داشت (-lane, 1975: 100-101؛ تصاویر ۲۷ و ۲۲). در ظروف ساخت ناین نیز از شیوه کهنه‌کاری روی گلابه تیره در کنار شیوه سفیدآبی استفاده شده است (تصویر ۲۱). وجود ظروف سفیدآبی قاجاری در موزه‌ها و مجموعه‌های خصوصی و حتی خانه‌های مردم در دوره معاصر نشان می‌دهد که ساخت این نوع سفال بعد از دوره صفوی تداوم یافته و یکی از بیشترین تولیدات سفالینه‌های این دوره بوده است، اگرچه ظروف سفیدآبی دوره قاجار نسبت به نمونه‌های صفوی تزیینات بسیار ساده‌تری دارند و از نظر کیفیت، کمیت و تنوع با آن قابل مقایسه نیستند.

۲. ظروف چندرنگ دوره قاجار

موفق‌ترین تلاش‌ها در نقاشی زیرلعاب پس از کشف بدنه خمیر شیشه در سده ششم هجری (دوازدهم میلادی) به دست آمد. رنگ‌ها یا به‌طور مستقیم روی بدنه یا روی سطح نازک کوارتزی به کار می‌رفتند و سپس آن‌ها را با نوعی لعاب شفاف بی‌رنگ یا لعاب قلیایی مسی آبی‌رنگ می‌پوشاندند. به‌نوشته پورتر، این تکنیک در کاشان بیشتر بر گلدان‌ها استفاده می‌شد، هرچند روی کاشی‌های نقش‌برجسته قالبی نیز استفاده می‌شد. سفالگران قاجار در ایران در سده سیزدهم تا چهاردهم از این تکنیک استفاده می‌کردند (پورتر، ۱۳۸۱: ۱۷). سفالینه‌های پلی‌کروم یکی از بیشترین تولیدات سفالینه‌های قاجاری است که شیوه طراحی و نقاشی آن‌ها مختص این دوره است، اگرچه از لحاظ فنی و شیوه ساخت با دوره پیش تفاوتی ندارد. ظروف چندرنگ این دوره خود در سه‌گونه قابل طبقه‌بندی‌اند:

گروه نخست: همان‌طور که پیش‌تر اشاره شد، در ظروف چندرنگ کرمان در اواخر قرن هفدهم و اوایل قرن هجدهم میلادی ترکیب جالبی از طرح‌های سفیدآبی همراه با رنگ‌های قرمز متمایل به قهوه‌ای و سبز دیده می‌شود که



تصویر ۱۶. موزه بریتیش، شماره: MAO656. مأخذ: سایت موزه.



تصویر ۱۷. موزه بریتیش، شماره: MAO656. مأخذ: همان



تصویر ۱۸. موزه طارق رجب‌کویت، شماره: TSR628cer. مأخذ: فهروری، ۱۳۸۸: ۷۳.



تصویر ۱۹. موزه بریتیش، شماره: Ucad27780. مأخذ: سایت موزه.



تصویر ۲۰. موزه بریتیش، شماره: MEOA1925.11-21. مأخذ: همان

به نظر می‌رسد این نوع رنگ آمیزی تمایل نقاشی سفیدآبی به نقاشی چندرنگ زیرلعاب را در اواخر دوره صفوی نشان می‌دهد. از این زمان تا دوره قاجار، به تدریج شاهد جایگزینی نقوش انسان‌ها و مناظر ایرانی به جای مناظر و نقوش‌های چینی روی سفالینه‌های سفیدآبی هستیم. احتمالاً در پی این تغییر، نیاز به استفاده از رنگ‌های بیشتر برای رنگ آمیزی این نقوش‌ها احساس شده است، چنان‌که در تصویر ۳۰، که نمونه‌ای از سفالینه چندرنگ اواخر صفوی است، استفاده از رنگ قهوه‌ای در کنار رنگ آبی دیده می‌شود. همان‌طور که در تصاویر ۳۱ و ۳۲ مشاهده می‌شود، در این ظروف قاجاری نیز رنگ‌های دیگری چون سبز و صورتی و زرد لیمویی کم‌رنگ به رنگ‌های سفید و آبی افزوده شده است.

گروه دوم: نوع دیگر سفالینه‌های چندرنگ بطری‌ها و گلدان‌های کوچک یا با اندازه متوسطی هستند که زمینه روشن اغلب نخودی، کرم و سفید با تهرنگ‌های مختلف رنگی دارند. این دسته از ظروف در موزه‌ها کمتر دیده می‌شود، اما در عتیقه‌فروشی‌های خارجی و داخلی به تعداد زیادی موجودند و شمارشان به اندازه‌ای است که نمی‌توان آن‌ها را نادیده گرفت. این گونه ظروف در نیمه دوم سده سیزدهم در تهران، اصفهان و نطنز رواج بسیاری داشتند. نقوش این سفالینه‌ها که معمولاً ترکیب بندی محکم و استوار دارد با رنگ سیاه قلم‌گیری و با طیف گسترده از رنگ‌هایی چون سبز، صورتی، قرمز قهوه‌ای، آبی، زرد، فیروزه‌ای رنگ آمیزی شده‌اند. آرتور لین درباره این نوع از ظروف نوشته است: «در آغاز قرن نوزدهم تولیدات متنوعی از ظروف چندرنگ نقاشی شده در سبک رایج ولی نه چندان جذاب وجود داشت و گروهی شامل بشقاب‌ها و کاسه‌های کوچک بی‌دوام با لعاب نازک بودند که نقاشی‌هایی با رنگ‌های آبی، بنفش، قهوه‌ای شکلاتی و سبز با دورگیری مشکی دارند و طرح‌های ساده و بی‌پیرایه‌ای را نشان می‌دهند. این نمونه‌ها ویژگی‌هایی با الگوهای موج در حاشیه و جفت پرندگان نشسته دارند یا بطری‌هایی که نقوش آن‌ها به تناوب گل‌های روییده از برآمدگی تپه‌مانندی را نشان می‌دهند» (Lane, 1975: 85).

به طور کلی، ترکیب بندی رنگی در این ظروف از لحاظ بصری چرخشی موزون دارد و نقش و طرح به کاررفته در آن‌ها عبارت‌اند از: نقش مایه‌های گیاهی (اغلب بوته‌های ختایی که از برآمدگی تپه‌مانند کوچکی در انتهای ظرف روییده و در سطح ظرف افشان می‌شوند)، پرندگان، ماهی و دیگر حیوانات و به ندرت تصاویر انسانی که با ضرباهنگ نوک قلم‌مو، سریع، روان و شتاب‌زده ترسیم شده‌اند.

این شیوه طراحی برای ظروف ارزان قیمت که برای ظروف مصرفی عموم مردم بوده است و به علت کمبود زمان و کاهش هزینه، دقت چندان در آن‌ها صرف نشده و رنگ‌ها از خطوط دورگیری بیرون زده‌اند. در ظروف سفارشی و گران قیمت، که وقت بیشتری برای آن‌ها صرف شده است، دقت و ظرافت بیشتری به چشم می‌خورد. در این ظروف،



تصویر ۲۱. موزه ویکتوریا و آلبرت، احتمالاً ساخت ناپلین، شماره: 1786-868، مأخذ: سایت موزه



تصویر ۲۲. موزه ویکتوریا و آلبرت، شماره: 1889-517، مأخذ: همان



تصویر ۲۳. موزه ویکتوریا و آلبرت، شماره: C.1-1912، مأخذ: همان



تصویر ۲۴. موزه ملی کویت، شماره: LNS368C، مأخذ: Watson 2004، ۴۸۱.



تصویر ۲۵. فریرگالری، شماره: 08132، مأخذ: Atil, 1975: 21.



تصویر ۲۶. کاسه، پاریس، مجموعه خصوصی jeansoustil، مأخذ: Soustil، 1985، 306.



تصویر ۲۷. موزه ویکتوریا و آلبرت، شماره: ۵۹۱-۱۸۸۹، مأخذ: سایت موزه.



تصویر ۲۸. موزه طارق رجب کوبت، شماره: CER1776TSR.363.



تصویر ۲۹. موزه بروکلین نیویورک، شماره: ۲۰۰۵۳۵، مأخذ: سایت موزه.



تصویر ۳۰. موزه ملی ایران، قرن ۱۳-۱۲ ق. مأخذ: موزه ملی ایران.

لعاب شفافی که روی نقش‌ها را پوشانده است اغلب پر از ترک‌های مویی است. تولید این نوع سفالینه در دوره پهلوی نیز تداوم داشته است که ادامه شیوه قاجار بوده است. نمونه‌هایی از این ظروف در تصاویر ۳۳، ۳۴ و ۳۵ قابل مشاهده است.

گروه سوم: ساخت این سفالینه‌ها مشخصاً به دوره احیای مویی (اواخر نیمه دوم قرن سیزدهم) باز می‌گردد. با ورود مجموعه‌داران غربی و نمایندگانشان به دنبال آثار اصیل صنایع دستی به ایران، نوعی گرایش به احیای گذشته در هنر پدیدار شد. نیاز به ایجاد تصویری فرهنگی، خاصه در نمایشگاه‌های اروپایی و ایالات متحده، سبب ظهور شیوه‌های مختلف احیای گذشته در ایران شد.

در این نمایشگاه‌ها توجه غریبانه به تاریخ کشورهای دیگر مناطق دیگر جهان که با هدف معرفی خود به آنجا آمده بودند پاسخ داده می‌شد. حضور ایرانیان در نمایشگاه‌های بین‌المللی در مقایسه با سایر کشورهای خاورمیانه بسیار دیر و کند اتفاق افتاد، اما در نهایت حضور آن جایگاه تثبیت شده‌ای پیدا کرد که به دوران صفویان مربوط بود. در دهه ۱۸۸۰ م (۱۳۰۷-۱۲۹۷ ق) کوشش‌های آگاهانه‌ای صورت گرفت تا جوهره فرهنگ ایرانی را از دل تاریخ بیرون آورد. ناصرالدین شاه در سومین سفرش به اروپا از نمایشگاه جهانی پاریس در سال ۱۸۸۹ م که به مناسبت صدمین سالگرد انقلاب فرانسه برگزار شده بود دیدن کرد.

در این نمایشگاه نیز غرفه‌های ایران بر اساس آثار دوران صفویان شکل گرفته بود. در اواخر قرن سیزدهم، علاوه بر سفالینه‌ها آثار فلزی، چوبی و مقوایی نیز به سبک و سیاق هنر صفویه ساخته می‌شد. همچنین در نمایشگاه ۱۹۰۰ م پاریس که مظفرالدین شاه در نخستین سفرش به اروپا از آن دیدن کرد غرفه‌های ایران در کوی دو اورسی به سبک و سیاق صفویه بود. در این مراسم، غرفه‌های ایران را بنا به درخواست حکومت قاجار با الهام از مدرسه شاه سلطان حسین در اصفهان ساخته بودند. در این غرفه اشیایی چون فرش، پارچه، اثاثیه منزل و جواهر و سفالینه و لوازم غذاخوری گردآوری شده بود.

بازگشت به هنر و فن دوره صفویه نخستین جنبش احیایرانیانه‌ای نبود که در قرن سیزدهم و اوایل قرن چهاردهم در ایران سربرآورد. شمایل‌نگاری پیش از اسلام نیز در دوران قاجار احیا شد، اگرچه نقش برجسته‌های عظیم بر صخره‌ها که ملهم از هنر هخامنشیان و ساسانیان بود در دوره فتح‌علی شاه و ناصرالدین شاه نیز ساخته می‌شد (خلیلی و ورنویت، ۱۳۸۳: ۲۴۳).

در این دوره، نگرش احیایرانی الهام‌بخش سفالگران اصفهان و تهران نیز شد. در نمایشگاه سال ۱۸۸۹ م سفالینه‌های رنگارنگی که به سبک هنر صفویه ساخته شده بود در معرض دید همگان قرار گرفت. در این سال‌ها، سفالگران ایرانی به ساخت سفالینه‌هایی دست زدند که گاه

بررسی تأثیرات شیوه‌های ساخت و تزئین ظروف سفالی و سرامیکی صفوی بر نمونه‌های ساخته‌شده در دوره قاجار



تصویر ۳۱. موزه طاروق رجب کویت، شماره: CER1773TSR.364. مأخذ: feharvari, 2000:300



تصویر ۳۲. موزه طاروق رجب کویت، شماره: CER1774TSR.365. مأخذ: همان



تصویر ۳۳. صراحی، اواخر قاجار و اوایل پهلوی، موزه مردم‌شناسی کاخ گلستان. مأخذ: نگارنده.



تصویر ۳۴. گلدان، مأخذ: جیکلارک، ۱۳۵۵:۸۶.



تصویر ۳۵. حراجی eby، لندن

به تاریخ کشورشان ارتباط داشت یا کوششی برای احیای سبک و شیوه ساخت سفالینه‌های قرون میانه بود. در یکی از انواع سفالگری که در تهران رواج داشت، نقش‌های رنگارنگ در زیر لایه‌ای از لعاب قرار می‌گرفتند. بدنه اثر سنگین، سفیدرنگ و به‌خوبی در کوره پخته شده بود، با لایه‌ای ضخیم از لعاب شفاف که هیچ ترکی نداشت (همان: ۲۱۱).

به‌اعتقاد آرتور لین، این تلاش احیاگرانه در سفالگری ایران در میان سال‌های ۱۸۹۰-۱۸۶۰م به‌منظور جلب علاقه جهانگردان و صادرات به اروپا بوده است. در این دوره، کاشی‌های ساخت تهران با انسان‌های ملبس به جامه صفوی در انگلیس رایج بودند. رنگ‌های به‌کاررفته در این نوع ظروف شامل انواع آبی، منگنز، صورتی، بنفش و فیروزه‌ای، سبز زیتونی، قرمز قهوه‌ای، سیاه و نوعی زرد درخشان بود. ظروف ساخته‌شده شامل انواع گلدان کوچک و بزرگ، بطری‌ها و کوزه‌ها، شمعدان، چراغ و دیگر اشیایی بودند که بیشتر جنبه تزئینی داشتند.

تعدادی از این اشیاء که گاه به‌شیوه سفالگری صفوی ساخته و رنگ‌آمیزی شده بودند به نمایشگاه‌های جهانی پاریس ۱۸۸۹م فرستاده شدند. برخی از این کالاها را نیز مجموعه‌داران غربی و موزه‌ها خریداری کردند. در این میان، موزه ویکتوریا و آلبرت (کنزینگتون جنوبی) مقدار قابل توجهی از این سفالینه‌ها را خریداری کرد (lane, 1975): 86.

نقوش به‌کاررفته در تزئینات این ظروف بیشتر شامل مضامین انسانی چون صحنه‌هایی از مجالس بزم و ضیافت‌های درباری و مهمانی شاهان و صحنه‌های رزمی و شکار و درویش و موضوعات تغزلی، تاریخی و ادبی مانند خسرو و شیرین و داستان‌های شاهنامه یا گل‌ومرغ است. نحوه ترسیم فضا در این ظروف صحنه‌های نگارگری ایرانی را تجسم می‌بخشد.

نقش گل‌ومرغ در این سفالینه‌ها (تصویر ۳۷) ملهم از نقش گل‌ومرغ نقاشی‌های اشیای لاک‌ی این دوره است. نمونه‌هایی از این ظروف در تصاویر ۳۶ تا ۳۸ قابل مشاهده است که تاریخ‌شان به نیمه دوم قرن سیزدهم باز می‌گردد. برای نمونه، در تصویر ۳۸ صحنه‌ای از نوازندگی انسان‌هایی ملبس به جامه صفوی در بشقاب و در تصویر ۳۶ در قاب‌های مجزا مجلس بزم درباری شاه‌عباس و کیخسرو در بدنه گلدان و همچنین صحنه‌ای از روایت شیرین و فرهاد در گردن گلدان نقاشی شده است.

۳. ظروف زرین فام

طی سده دوازدهم و اوایل سیزدهم، شیوه زرین فام از میان نرفت، هرچند تا زمان مجدد آن در نیمه دوم سده سیزدهم فقط یک اثر مستند در اختیار داریم: کاسه‌ای در موزه هیتنز دوسلدروف که عمدتاً نقوش گل و گیاه را در زیر لعاب زرین فام مایل به قرمز با رنگ آبی زیرلعاب و نسبتاً فشرده

ترکیب می‌کند. این اثر به امضای محمدیوسف و تاریخ ۱۲۱۲ق است. هیچ قطعه تاریخ‌دار دیگری که بتوان بی‌واسطه به آن ارتباط داد وجود ندارد، هرچند آثار مشابه تاریخ‌داری هستند که فقط نقوش آبی زیرلعاب دارند و متعلق به اوایل قرن سیزدهم هستند (واتسون، ۱۳۸۲: ۲۴۰). نیمه دوم سده سیزدهم بار دیگر شاهد رواج این شیوه است. این امر احتمالاً در علاقه اروپاییان به فن مذکور ریشه دارد. سفالینه‌های صیقلی شده را در اواخر سده سیزدهم به سبب جلب رضایت مجموعه‌داران اروپایی و با تقلید از الگوهای صفویه و پیش از صفویه می‌ساختند (خلیلی و ورنویت، ۱۳۸۳: ۲۱۴).

مورداک اسمیت سرپرست اداره تلگراف تهران در دوره قاجار که به هنر ایران علاقه‌مند بود توجه خود را به آثار همان دوره نیز معطوف داشت. به ویژه سفالگری از اهالی اصفهان به نام علی محمد را مورد حمایت خود قرار داد. تولیدات علی محمد بیشتر کاشی است و دو قطعه زرین فام از او شناخته شده است که یکی کاشی کتیبه‌داری در موزه ویکتوریا و آلبرت است و به وضوح از شیوه سده هفتم تقلید کرده است.

دیگری محراب کوچکی است که به احتمال زیاد برای جایگزینی محرابی اصلی که از بین رفته یا خسارت دیده طراحی شده است و امضای علی محمد اما تاریخ ۷۵۱ق را دارد. این محراب از کیفیت بالایی برخوردار است و تزیینات آن با نقوش گلدان و اسلیمی که به نحوی متراکم تمام سطح را پوشانده است، چیزی به طراحی سده هشتم مدیون نیست، اما از شیوه پرنقش و نگار سده سیزدهم در ایران است. سایر قطعات را می‌توان بر مبنای این دو قطعه به سبک او منسوب دانست (همان، ۲۱۵). فهروری رنگیزه‌های زرین فام دوره قاجار را همان رنگ‌های دوره صفوی می‌داند، با این تفاوت که رنگیزه قرمز مسی به سمت رنگ صورتی متمایل شده است. او همچنین کاربرد رنگ آبی کبالت در کنار تزیین زرین فام را از ویژگی‌های این شیوه در دوره قاجار می‌داند (فهروری، ۱۳۸۸: ۷۵؛ تصویر ۴۲).

نقوش و طرح‌های تزیینی به کاررفته روی این ظروف نیز اکثراً نقش‌های گیاهی است که گاه کاملاً بر مبنای شیوه طراحی صفوی است (تصویر ۳۹) و گاه طرح‌ها کاملاً بر مبنای اصول طراحی دوره قاجار است (تصاویر ۴۰ و ۴۱). در دوره قاجار سفال زرین فام از لحاظ شیوه ساخت کاملاً شبیه دوره صفوی است و ابداع جدیدی در این زمینه صورت نگرفته است، اگرچه شکل این ظروف بیشتر کاسه‌ها و گلدان‌های کوچک‌اند و تنوع و زیبایی نمونه‌های مشابه دوره صفوی را ندارند.

۴. سفالینه‌های فیروزه‌ای با تزیین قلم سیاه

یکی دیگر از ظروف سفالی که تولید آن در دوره قاجار متداول بوده است سفالینه‌هایی با تزیینات نقوش قلم سیاه زیر لعاب شفاف سبزآبی (فیروزه‌ای) است. تولید این نوع



تصویر ۳۶. گلدان بزرگ و جزئیات آن، مجموعه ناصرخلیلی، شماره: pot 1286. مأخذ: خلیلی و ورنویت، ۱۳۸۳: ۲۴۰.



تصویر ۳۷. موزه دکتر مقدم تهران، مأخذ: نگارنده.



تصویر ۳۸. بشقاب، موزه فینز ویلیام کمبریج، شماره: 1996-26.c. مأخذ: سایت موزه.



تصویر ۳۹. فنجان کاسه، موزه دکتر مقدم دانشگاه تهران، شماره: ۳. مأخذ: نگارنده.



تصویر ۴۰. کاسه، مجموعه خلیلی، شماره: Pot 1535. مأخذ: خلیلی و ورنویت، ۱۳۸۳: ۲۴۶.

بررسی تأثیرات شیوه‌های ساخت و تزئین ظروف سفالی و سرامیکی صفوی بر نمونه‌های ساخته‌شده در دوره قاجار

سفالینه در دوره صفویه نیز معمول بود، اگرچه از لحاظ کیفیت در درجه بالاتری قرار داشت و در تزئینات زیرلعابی از رنگ‌های لاجوردی و سبز تیره و مشکی برای طراحی نقوش استفاده می‌شد. این سفالینه‌ها در دوره تیموری و صفوی دسته‌ای از ظروف کوباچه بودند. این نوع ظروف زیبا به علت شیوه آسان ساخت و صرف وقت و هزینه اندک برای استفاده عموم بسیار مناسب بود.

تنوع نقوش به کاررفته بر این ظروف اکثراً نقش‌ها و طرح‌های هندسی و گیاهان ساده تجریدی و انتزاعی است که به سرعت طراحی شده‌اند (تصویر ۴۵) و به ندرت طرح‌هایی ملهم از شرق دور نیز در آن‌ها دیده می‌شود (تصویر ۴۳). در کنار تزئینات قلم‌سیاه گاه از شیوه‌های دیگری چون تزئینات مشبک و ایجاد فضاهای منفی به صورت سوراخ‌های پر شده از لعاب استفاده شده است (تصویر ۴۴).

تنوع اشکال این نوع سفالینه‌ها، ظروفی چون انواع کوزه‌ها و خمره‌های بزرگ، گلدان‌ها و کاسه‌ها، انواع بشقاب و شمعدان، ظرف غذای پرنده و فنجان را دربرمی‌گیرد. اسکارس از شهر قم به‌عنوان یکی از مراکز تولید این نوع سفالینه در دوره قاجار نام برده است: «قم علاوه بر ظروف تکرنگ خود، چراغ‌ها و بشقاب‌هایی که با طرح‌های سیاه زیر لعاب شفاف فیروزه‌ای نقاشی می‌شدند تولید می‌کرد» (اسکارس، ۱۳۸۸: ۵۵۶).

۵. چینی‌های مینایی ساخت چین معروف به چینی مرغی این گروه نوعی از سفالینه با تزئینات رنگارنگ رولعابی است که از چین به ایران وارد شد و مورد استقبال خاص و عموم افراد جامعه قرار گرفت. «چینی‌های میناکاری‌شده در ایران بسیار گران‌قیمت بودند. این ظروف از قرن دوازدهم به ایران وارد می‌شدند. در دوره حکومت چی‌ین لانگ (۱۷۹۶-۱۷۳۶ م) چینی آلات با نقش گل را بسیار می‌ساختند. در قرن سیزدهم چینی‌های میناکاری‌شده در ایران شبیه‌سازی می‌شدند. هنر ساخت چینی‌های میناکاری شده در دیگر مناطق آسیای مرکزی نیز تقلید می‌شد.

برای مثال، اوستاکاظم، اهل سمرقند، تکنیک ساخت این نوع چینی را پیش از آنکه در سال ۱۸۵۷ م به زادبوم خود برگردد در مشهد فراگرفت» (خلیلی و رونیت، ۱۳۸۳: ۱۵۲). جنیفر اسکارس درباره تأثیرات این سفالینه‌های وارداتی بر نمونه‌های قاجاری می‌نویسد: «به طور کلی، از ارضای ذوق ایرانی برای سفالگری رنگارنگ از طریق واردات از اروپا و خاور دور می‌توان صحبت کرد که نمونه‌های آن در نقاشی‌های اوایل قاجاریه ترسیم شده‌اند (کاسه‌های گلدار و بشقاب‌ها با گل‌های فراوان افشان و حاشیه‌های مشبک).

مقداری از ظروف و لوازم سفالی چندرنگ ایرانی نیز در داخل تولید می‌شد که بسیاری از آن‌ها باقی مانده‌اند. ساخت آن‌ها عالی و از سفال زرد نخودی و پوشیده از اکسید قلع سفیدرنگ کدر که سطح ظرف را برای تزئین مناسبی از



تصویر ۴۱. موزه ویکتوریا و آلبرت، شماره: C.797-1909. مأخذ: سایت موزه.



تصویر ۴۲. موزه طارق رجب کویت، شماره: NO.353.CER1170TSR. مأخذ: 291faharvari: 2000.



تصویر ۴۳. کوزه کوچک، موزه اشمولن، شماره: ۰۸، ۱۵۷، ۱. مأخذ: سایت موزه.



تصویر ۴۴. کاسه، موزه فیتزویلیام کمبریج، شماره: c.4.191. مأخذ: سایت موزه.



تصویر ۴۵. پیسه‌سوز، موزه ویکتوریا و آلبرت، شماره: HMC.72. مأخذ: سایت موزه.



تصویر ۴۶. نمونه‌ای از ظروف مینایی شبیه‌سازی شده در ایران، موزه ویکتوریا و آلبرت، شماره: 632-1878. مأخذ: سایت موزه.



تصویر ۴۷. نمونه‌ای از ظروف مینایی شبیه‌سازی شده در ایران، موزه ویکتوریا و آلبرت، شماره: 1876-1694، مأخذ: همان.



تصویر ۴۸. نمونه‌ای از ظروف مینایی ساخت چین، موزه توپقاپی سرای، مأخذ: Krahl, 2000.



تصویر ۴۹. موزه ویکتوریا و آلبرت، شماره: 1899-125. مأخذ: سایت موزه.



تصویر ۵۰. موزه اشمولن آکسفورد، EA. 1978.1483. مأخذ: سایت موزه.

نقاشی مینای شفاف آماده می‌کرد (آبی کبالت، ارغوانی، زرد، سبز چمنی، سرخ آهنی و لکه‌های طلائی). شکل‌های آن‌ها نیز پُررُزق و برق و شادند: کاسه‌ها و بشقاب‌های بزرگ، ظروف لوله‌دار، ضمن آنکه طرح‌ها ملغم‌های از مضامین ایرانی و چینی هستند» (اسکارس، ۱۳۸۸: ۵۵۷).

در این ظروف، حاشیه‌ها منقوش به تصاویر گل و پرنده، میوه، حشراتی چون پروانه و همچنین صحنه‌های زندگی انسان‌های چینی از تصاویر اجرا شده در فضاهای اصلی ظرف‌اند. طرح‌های این نوع ظروف وارداتی از چین (تصویر ۴۸) به سبب استقبال عموم توسط سفالگران ایرانی عیناً تقلید می‌شد، اما به تدریج در این ظروف صحنه‌هایی از زندگی انسان‌های ایرانی با لباس‌های قاجاری و مناظر ایرانی و اروپایی (معمولاً درباریان) جایگزین مناظر و پیکره‌های چینی می‌شوند (تصویر ۴۶). این ظروف به سفارش شاهان و شاهزادگان و مقامات دولتی و تجار و اشراف ساخته می‌شد و معمولاً در کتیبه‌ای روی ظرف تاریخ و نام سفارش‌دهنده یا ابیاتی از اشعار معروف به خط ثلث یا نستعلیق نوشته می‌شد (تصویر ۴۷).

۶. ظروف شبیه‌سازی شده از نمونه‌های ایزنیک^۱

در پی برگزاری نمایشگاه‌های بین‌المللی هنر اسلامی در اروپا و علاقه‌مند شدن محققان و مجموعه‌داران غربی به آثار سرزمین‌های اسلامی در قرن نوزدهم، آثار هنری سرزمین‌های اسلامی از جمله آثار سفالی و سرامیکی مورد توجه قرار گرفت. در همین دوران بود که آثار سفالین قرن شانزدهم ایزنیک نیز برای اولین بار توجه اروپاییان را به خود جلب کرد و نقش‌مایه‌های این سفالینه‌ها مورد الهام سفالگران اروپایی واقع شد. از سویی، در اواخر قرن نوزدهم به دنبال متداول شدن نظریه تکامل تمدن‌ها در غرب، قوم‌آرایی را قومی برتر می‌دانستند و ایرانیان را مردمانی دارای تمدن کهن می‌شناختند که دارای پشتوانه هنری قوی هستند، در حالی که برای اعراب و ترک‌ها ارزشی قائل نبودند و فرهنگ آن‌ها را وامدار ایرانیان می‌دانستند و به این دلیل، در این سال‌ها همگان گمان می‌کردند که سفالینه‌های عثمانی توسط سفالگران ایرانی یا تحت تأثیر هنر ایرانی ساخته می‌شوند (خلیلی و رونویس، ۱۳۸۳: ۲۱۲). دلیل دیگر این تصور غربی‌ها را می‌توان در پیشینه درخشان صنعت سفالگری تیموری و صفوی پی گرفت. اشتراک مذهبی و مرز مشترک جغرافیایی ایران و ترکیه همواره سبب تبادلات هنری، فرهنگی و اقتصادی بوده است.

بنا به تحقیقات پورتر، از قرن هشتم تا شانزدهم میلادی در بناهای عثمانی کاشی‌کاری قابل ملاحظه‌ای وجود دارد که از نظر سبک و شیوه تأثیر نیرومند کاشی‌کاران ایران و آسیای مرکزی را نشان می‌دهد. ویژگی اصلی طرح‌های گل‌ویرگ‌دار سبک بین‌المللی تیموری، که آمیزش شگفت‌آور از نقش‌مایه‌های سنتی اسلامی با طرح‌های ملهم از نقوش

۱. Isnik یا Iznik: تولید این کاشی، که به نقش و رنگ آبی زیرلغابی شناخته شده است، از اواسط سده ۱۰ ق/ ۱۶ م آغاز شد، و شهر ایزنیک در دوره عثمانی بدان شهره بوده است. به نظر می‌رسد پیش از سال ۱۶۰۰ ق کوره‌های ایزنیک بیشتر سفالینه تولید می‌کردند تا کاشی، ولی، در حدود همین سال، کاشی‌کاری سه‌بنای بزرگ، یعنی قبه الصخره در اورشلیم، مسجد سلیمانیه در دمشق و مجموعه بنای سلیمانیه در استانبول، سبب دگرگونی این روند شد. پیش از آن، کاشی‌های عثمانی شش‌ضلعی و گونه‌ای از کاشی هفت‌رنگ بودند و سپس به شکل چهارگوش با طرح‌های زیرلغابی تغییر کردند. نوآوری دیگر این دوره آن بود که لایه‌ای ضخیم از قرمز نیز به عنوان رنگ زیرلغابی بر سفال اضافه شد و بدین‌سان چهره شاخص سفال ایزنیک پدید آمد (نک. پورتر، ۱۳۸۱: ۱۰۹؛ دیانت، ۱۳۷۷: ۶۲).

بررسی تأثیرات شیوه‌های ساخت و تزئین ظروف سفالی و سرامیکی صفوی بر نمونه‌های ساخته‌شده در دوره قاجار



تصویر ۵۳. موزه ویکتوریا و آلبرت، شماره: 1876-1378، مأخذ: سایت موزه.



تصویر ۵۱. موزه بریتیش، شماره: MEG 1983.4، مأخذ: سایت موزه.



تصویر ۵۴. موزه ویکتوریا و آلبرت، شماره: 1876-1381، مأخذ: همان



تصویر ۵۲. موزه بریتیش، شماره: MEG 1983.2، مأخذ: همان

با صفویان صنعتگران و هنرمندان تبریزی را افزون بر غنایم جنگی به غنیمت برد و در این زمان اقتباس از سبک کاشی‌کاری ایرانی بار دیگر متداول شد. همچنین در دوره سلطان سلیمان عثمانی (۱۵۶۶-۱۵۲۰م)، که قلمرو عثمانی بسیار گسترده شده بود، برای ساخت و تعمیر پروژه‌های ساختمانی دمشق، قبة الصخره و اورشلیم گروهی از این صنعتگران به کار گرفته شدند.

چینی را نشان می‌دهد، در انواع شاخه‌های هنری عثمانی در قرن پانزدهم میلادی رواج یافت و سبک و امضای صنعتگران تبریزی در کاشی‌کاری بناهای ترکیه مؤید این نظر است. این هنرمندان صنعتگر با توسعه طیف رنگ‌ها، به شیوه زیرلعابی و هفت‌رنگ کاشی‌های زیبا و دل‌فریب تولید کرده‌اند. در اوایل قرن شانزدهم میلادی، سلطان سلیم عثمانی (۹۲۷-۹۱۸ق/۱۵۲۰-۱۵۱۲م) در نبرد چالدران

جدول ۱. مقایسه تطبیقی ظروف سفالی و سرامیکی صفوی و نمونه‌های ساخته‌شده در دوره قاجار

شماره تصویر	نمونه قاجاری	ویژگی‌های قاجاری (وجه تمایز با نمونه‌های صفوی)	وجه اشتراک (تأثیرات از نمونه‌های صفوی)	نمونه صفوی	شماره تصویر
۲۱		گرایش به سمت سفالینه چندرنگ (استفاده از قهوه‌ای در گردن ظرف)	- شیوه ساخت و تزئین - شکل ظرف - نقش اسلیمی ختایی - استفاده از دو نوع رنگ آبی		۷
۲۸		شیوه ترسیم نقش گل‌ها و گیاهان کاملاً قاجاری است.	- شیوه ساخت و تزئین - شکل ظرف		۵
۲۲ و ۲۷		- نقوش به کاررفته (نوشته‌ها) - تفاوت در ظرافت و الگوهای نقوشی که با فضاهای منفی پر شده با لعاب ایجاد شده‌اند.	- شیوه ساخت و تزئین - رشیه تزئین (سوراخ‌های پر شده از لعاب)		۴

۱		- شکل ظرف - شیوه ساخت و تزیین - نوع و سبک نقوش - گیاهی و هندسی	امضا (خط سفالگر و تاریخ به سبک قاجار		۲۴
۶		- شیوه ساخت و تزیین (نقاشی زیر لعاب) - نقوش بیرونی ظرف (مناظر چینی)	نقش درونی ظرف و شیوه ترسیم آن قاجاری است.		۲۵
	ویژگی های تزیینی نمونه خاص دوره قاجار است و نمونه مشابه صفوی دیده نشد.	شیوه ساخت و تزیین	طرح و نقوش و نحوه ترسیم نقوش کاملاً قاجاری است.		۲۹ و ۲۶
۱۹		شکل و شیوه ساخت و تزیین ظرف (دسته ای از ظروف کوچک)	- نوع نقوش (مناظر چینی) - نوع و سبک نقوش گیاهی و استفاده از فضاهای منفی پوشده از لعاب در کنار تزیینات نقوش سیاه رنگ زیر لعاب		۴۳ و ۴۴
۱۷		- شیوه ساخت - تزیین (نقاشی زیر لعاب) - ترکیب بندی کلی نقوش - لباس و دستار افراد با ویژگی های صفوی	- نحوه رنگ آمیزی و سبک طراحی - نقوش گل ها و گیاهان زمینه - اسلامی های منظم و متراکم در حاشیه - شکل بشقاب		۳۸
۳۰		شیوه ساخت و تزیین: - سفالینه های سفید آبی که به سفالینه های چند رنگ گرایش دارد. - نقوش انسانی (شیوه نشستن بیکره) - تاحدودی شکل ظرف	- شیوه ترسیم نقوش - ویژگی های ظاهری قاجاری در ترسیم بیکره ها - دسته های به شکل حیوان (متأثر از ظروف فلزی)		۳۲ و ۳۱
	شکل ظرف و ویژگی های تزیینی نمونه خاص دوره قاجار است.	- شیوه ساخت و تزیین (نقاشی زیر لعاب) - موضوع ملهم از تاریخ صفوی (مجلس بزم درباری شاه عباس)	- نقش و شیوه ترسیم نقوش - دسته های حیوانی (متأثر از ظروف فلزی) - ویژگی های ظاهری قاجاری در ترسیم بیکره ها		۳۶
	ویژگی های تزیینی نمونه خاص دوره قاجار است و نمونه مشابه صفوی دیده نشد.	شیوه ساخت و تزیین (پلی کروم)	رنگ آمیزی و نحوه ترسیم نقوش کاملاً قاجاری است.		۱۸
۱۱		- شیوه ساخت و تزیین - نقوش گیاهی (بوته گل شقایق) - رنگ	اندازه کوچک ظرف (فنجان، کاسه)		۳۹
۱۰		- شیوه ساخت و تزیین - شکل ظرف (متأثر از ظروف چین)	ترسیم نقوش گیاهی (اسلیمی و ختایی) به صورت منظم و پرکردن فضا با عناصر ریز گیاهی		۴۱
	ویژگی های تزیینی نمونه خاص دوره قاجار است و نمونه مشابه صفوی دیده نشد.	رنگ، شیوه ساخت و تزیین	شیوه ترسیم نقوش منظم گیاهی (اسلیمی و ختایی) و پرکردن فضاهای خالی با عناصر ریز گیاهی		۴۰
	ویژگی های تزیینی نمونه خاص دوره قاجار است و نمونه مشابه صفوی دیده نشد.	شیوه ساخت و تزیین	- به کارگیری نقوش منظم اسلیمی - رنگ زین قام مایل به صورتی کرده تزیین آبی کبالت		۴۲
۱۳		شیوه ساخت و تزیین			۵۴ و ۵۳

جدول ۲. نمونه‌های ظروفی که در دوره قاجار تولید می‌شدند و در دوره صفوی دیده نشدند

ردیف	نمونه قاجاری	ظرفی که در دوره قاجار تولید می‌شدند و در دوره صفوی دیده نشدند	نمونه خارجی
۵۱ و ۵۲		کاملاً تقلید از نمونه‌های ایزنیک (شیوه ساخت و تزئین، شکل ظرف، رنگ، نوع و سبک نقش‌مایه‌های گیاهی و حاشیه موج و صخره)	۴۹ 
۴۶		چینی مرغی، تقلید از چینی مینایی چین	۴۸ 

نتیجه

از بررسی ظروف سفالی و سرامیکی قاجار و با توجه به جدول‌های ۱ و ۲ درمی‌یابیم که مهم‌ترین ویژگی‌های هنری این ظروف در طرح و تزئین خلاصه می‌شود و از نظر نوع سفالینه و شیوه ساخت تقریباً پیشرفتی در این نمونه‌ها رخ نداده است. شیوه ساخت و تزئین سفالینه‌های قاجار - نظیر ظروف سفیدآبی، ظروف زرین‌فام، ظروف گامبرون و دسته‌ای از ظروف کوباچه (تزیینات قلم‌سیاه زیر لعاب فیروزه‌ای) - ادامه روند تولیدات دوره صفوی را نشان می‌دهند که به دوره قاجار انتقال یافته است. در این نمونه‌ها، رنگ، نقش‌مایه‌ها و اشکال ظروف صفوی به وضوح قابل تشخیص اند. این تأثیرات به علت تقلید در ساخت اولیه سفال شامل شیوه ساخت و سپس به‌کارگیری تزیینات بدیهی است. البته توجه اروپاییان به هنر دوره صفوی به‌عنوان دوره‌ای درخشان در دوره قاجار این امر را شدت بخشیده است، چنان‌که بسیاری احیای سفال زرین‌فام در این دوره را مرهون این نگرش می‌دانند و در سفالینه‌های چندرنگ این دوره نیز انسان‌هایی با لباس و دستار صفوی دیده می‌شوند. علاوه بر پابندی به اصول شیوه‌های ساخت و تزئین، طرح و شکل ظروف صفوی، سفالینه‌های قاجاری در مواردی از نظر شکل، نقش‌مایه و شیوه ترسیم نقوش، ویژگی‌های مختص به دوره خود دارند. این ویژگی‌ها به‌طور کلی شامل شیوه ترسیم نقوش انسان‌ها (زنان و مردان و درآویش با ویژگی‌های ظاهری خاص آن‌ها)، نقوش گیاهی و گل‌ومرغ به‌سیاق نقاشی لاک‌ی این دوره، و همچنین نقوشی چون خورشیدخانم در این نمونه‌ها جلب توجه می‌کند. کاربرد رنگ‌های فراوان درخشان در ظروف چندرنگ این دوره با اصول نقاشی قاجاری مطابقت دارد. همچنین می‌توان به استفاده از شیوه کهنه‌کاری روی گلابه رنگی و سوراخ‌های پرشده از لعاب به‌منظور ایجاد فضاهای منفی در کنار سایر تزیینات، و کاربرد نوشتار و خوشنویسی در انواع ظروف سفالی اشاره کرد که بازتابی از ویژگی‌های فرهنگی، اجتماعی و سیاسی این عصر است. شیوه ساخت و تزئین چینی مرغی‌های شبیه‌سازی‌شده از نمونه‌های چینی به‌منظور جلب نظر مصرف‌کنندگان داخلی و همچنین تقلید صرف از ظروف ایزنیک برای مشتریان اروپایی جدید و درخور توجه است.

منابع و مآخذ

اسکارس، جنیفر و دیگران. ۱۳۸۸. «هنرهای سده هجدهم و نوزدهم ایران» در: آواری، پیتر و دیگران.



تاریخ ایران کمبریج، ج ۷. ترجمه مرتضی ثاقب‌فر. تهران: جامی.
آلن، جیمز ویلسن. ۱۳۸۳. سفالگری اسلامی. ترجمه مهناز شایسته‌فر. تهران: مؤسسه انتشارات هنر اسلامی.
پوپ، آرتور اپهام و دیگران. ۱۳۷۸. سیری در هنر ایران، ج ۴ (سفالگری، خوشنویسی و کتیبه‌نگاری).
ترجمه نجف دریابندری. تهران: علمی و فرهنگی.
پورتر، ونیتیا. ۱۳۸۱. کاشی‌های اسلامی. ترجمه مهناز شایسته‌فر. تهران: انتشارات مؤسسه هنر اسلامی،
تهران.
توحیدی، فائق. ۱۳۸۲. فن و هنر سفالگری. تهران: سمت.
خلیلی، ناصر و ورنویت، استفان. ۱۳۸۳. گرایش به غرب (در هنر قاجار، عثمانی و هند). ترجمه پیام
بهتاش. تهران: کارنگ.
دوششوار، ژولین دو ر. ۱۳۷۸. خاطرات سفر ایران. ترجمه مهران توکلی. تهران: نی.
دیانت، علی‌اکبر. ۱۳۷۷. «از نینق»، دائرة المعارف بزرگ اسلامی، ج ۸. تهران: مرکز دائرة المعارف بزرگ اسلامی.
فهروری، گزا. ۱۳۸۸. سفالگری جهان اسلام در موزه رجب طارق در کویت. ترجمه مهناز شایسته‌فر.
تهران: مؤسسه مطالعات هنر اسلامی.
کریمی، فاطمه و کیانی، محمدیوسف. ۱۳۶۴. هنر سفالگری دوره اسلامی ایران. تهران: مرکز باستان‌شناسی
ایران.
کامبخش‌فرد، سیف‌الله. ۱۳۸۰. سفال و سفالگری در ایران از ابتدای نوسنگی تا دوران معاصر. تهران:
ققنوس.
واتسون، آلیور. ۱۳۸۲. سفال زرین‌فام ایرانی. ترجمه شکوه ذاکری. تهران: سروش.

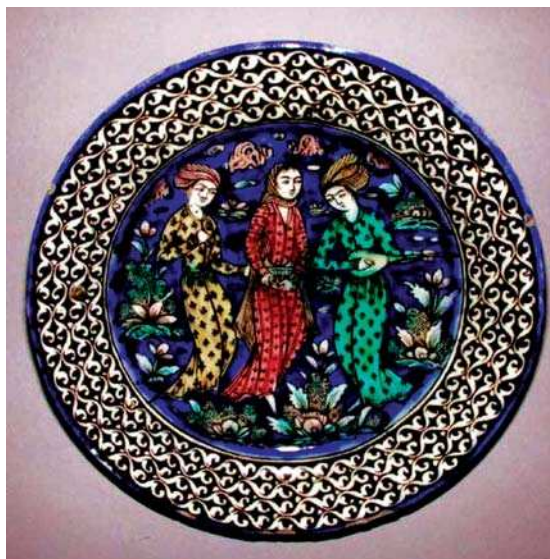
Atil, Esin. 1975. *Ceramics from the World of Islam*. Washington: Smithsonian Institution.
Behrens, doris-abouseif and vernoit, Estefan. 2006. *ISLAMIC ART IN THE 19TH CENTURY: tradition, innoveation and electecism*. Leiden: brill.
Feharvari, Geza. 2000. *Ceramics of the Islamic world in the Tareq Rajab Museum*. London: I. B. Tauris.
Krahl, Regina and Erbahar, Nurdan. 1986. *Chinese ceramics in the Topkapi Saray Museum, Istanbul: a complete catalogue*. New York: sotheby's publication.
Lane, A. 1957. *Later Islamic pottery*. London: faber & faber.
Lewis, B. 1976. *The world of Islam*. London: Thames & Hadson Ltd.
Soutiel, J. 1985. 1985. *La Cramique Islamique Le Guide Du Connaisseur*. Fribourg: office du livre.
Victoria and Albert (V&A) Museum. 2011/12/20: www.vam.ac.uk
Watson, O. 2006. "Almost Hilariously Bad: Iranian Pottery in the Nineteen Century"
in: Behrens, doris-abouseif and vernoit, Estefan. 2006. *ISLAMIC ART IN THE 19TH CENTURY: tradition, innoveation and electecism*. Leiden: brill.
www.78.136.16.170/Museum/statement.asp
www.brooklynmuseum.org
www.fitzmuseum.cam.ac.uk

influences of construction and decoration methods of Safavid potteries & ceramics on the Qajar same samples.

Zahra Ghasemi, M.A, Art Research, Shahed University, Tehran, Iran.

Ali Asghar Shirazi, PH.D, Associate Professor, Shahed University, Tehran, Iran.

Reseaved: 2012/5/21 Accept: 2012/10/10



Research on the Iranian Potteries In addition to familiarity with the culture of rules over this land reveals the continuing effects of this art in different periods. The Methods of construction and decoration, especially the motifs as the main decorative elements of pottery, are the most visible documents of influences continuation in these objects. In this article compares Qajar ceramics with ones of Safavid and the influences of construction, decoration, design, and motif of Safavid samples are surveyed on same Qajar objects.

Result shows that among types of ceramics which produced in Safavid, methods of construction and decoration of the blue–white pottery, pottery that painted in black under a turquoise glaze (type of kubachi wares), luster ware, and Gambroon pottery were continuing in Qajar that their accepted influences are obvious in form, colour, design, and motif. But among all kinds of produced ceramics of Qajar, there are a group of polychrome wares that have been manufactured in high levels. Although construction style of this group have not much changed but their motifs, color and design style are different with Safavid samples and show special style of Qajar art.

However among design and motif of some samples of these polychrome ceramics which produced in Revived period there are subjects that have been inspired from Safavid history.

Enameled porcelains inspired from Chinese imported samples is one of the other these period ceramic productions that had not been produced in Safavid. Also potteries imitated from Iznik samples for european collectors are one of the other groups of special productions in this period.

The compilation of this article is descriptive, analytical, and comparative and has been extracted from library and in a practical way.

Key words: Pottery & Ceramic, Methods of construction and decoration, Influences, Qajar period, Safavid period.