

مبانی ساختار صفحه آرای وبگاه های شبکه های صدا و سیما جمهوری اسلامی ایران: مطالعه موردی وبگاه های شبکه ۱ سیما



تصویری از وبگاه شبکه یک سیما، مأخذ: www.iribtv.ir

مبانی ساختار صفحه آرای و بگانه‌های شبکه‌های صدا و سیمای جمهوری اسلامی ایران؛ مطالعه موردی: وبگاه‌های شبکه ۱ سیما*

معصومه زهره‌وندی** دکتر نظام‌الدین امامی فر***

تاریخ دریافت مقاله: ۹۴/۵/۱۷

تاریخ پذیرش مقاله: ۹۵/۷/۱۸

چکیده

وبگاه‌ها یکی از ابزارهای پیام‌رسانی‌اند که ویژگی‌های منحصر به فردی در مورد ارتباطات امروزی دارند. به همین منظور، توجه کامل به صفحه‌آرایی و ارزش یا ساختار گرافیکی، در برقراری بهتر این ارتباط تأثیر بسزایی دارد. هدف از پژوهش حاضر آن است که مشخص گردد ساختار صفحات و بگانه‌های شبکه‌های تلویزیونی جمهوری اسلامی ایران، از چه الگوهای پیروی می‌کند و معرفی وبگاه‌های شبکه‌های تلویزیونی و ویژگی‌های گرافیکی آن‌ها و گسترش دانش هنری در زمینه طراحی این وبگاه‌ها می‌باشد. بنابراین، ابتدا با جمع‌آوری تصاویری از این وبگاه‌ها و سپس با استفاده از رایانه، جایگزینی عناصر از هم تفکیک شده و در نهایت روابط آن‌ها و ترکیب‌بندی اثر برای آگاهی از نحوه ساخت و عملکرد صفحات وب و درک مفاهیم تخصصی بر نتیجه کار را ارائه می‌دهد. پژوهش پیش رو در پی پاسخ به دو پرسش زیر است: ۱. ساختار گرافیکی وبگاه‌های شبکه‌های تلویزیونی جمهوری اسلامی ایران، دارای چه ویژگی‌هایی است؟ ۲. وجوه تمایز وبگاه‌های شبکه‌های تلویزیونی جمهوری اسلامی ایران با یکدیگر، از لحاظ ساختارهای گرافیکی، چیست؟ مطالعه حاضر نشان می‌دهد که شبکه‌های تلویزیونی صدا و سیمای جمهوری اسلامی ایران، بیشتر از عنصر «تصویر» و «سطوح رنگی» در ساختار خود استفاده کرده‌اند و بیشتر ساختار وبگاه‌های شبکه‌های تلویزیونی ایران، بر پایه نسبت طلایی است (در حدود ۱/۵۷٪). وبگاه‌های شبکه‌های تلویزیونی ایران، دارای صفحه نخست طولانی و شلوغ بوده که نیاز به بازیابی و تغییر می‌باشد تا در نتیجه به صفحاتی با ترکیب‌بندی مناسب، با فعالیت سایت و همچنین صفحه‌آرایی زیبا و جذاب جهت جذب کاربر بیشتر دست یابند. روش پژوهش این مقاله، به صورت توصیفی تحلیلی بوده و جامعه آماری، ۲۱ نمونه از صفحات اصلی وبگاه‌های شبکه‌های صدا و سیمای جمهوری اسلامی ایران را در بر گرفته و نمونه‌ها به صورت انتخابی گزینش شده‌اند و مطالعه موردی شبکه یک سیما در این پژوهش مدنظر است. روش جمع‌آوری اطلاعات کتابخانه‌ای است.

واژگان کلیدی

مبانی، طراحی گرافیک، وبگاه، صفحه‌آرایی، شبکه‌های تلویزیونی، صدا و سیمای جمهوری اسلامی.

* این مقاله مستخرج از رساله کارشناسی ارشد نگارنده اول با عنوان «بررسی ساختار گرافیکی وبگاه‌های شبکه‌های تلویزیونی جمهوری اسلامی ایران» در دانشکده هنر دانشگاه شاهد است.

** کارشناس ارشد ارتباط تصویری، دانشگاه هنر شاهد، شهر تهران، استان تهران Email: zohrehvandi_mm@yahoo.com

*** استادیار و عضو هیئت علمی دانشکده هنر، دانشگاه شاهد، شهر تهران، استان تهران (مسئول مکاتبات) Email: Emamifar@shahed.ac.ir

مقدمه

پژوهش بر مبنای روش توصیفی-تحلیلی، به گردآوری اطلاعات به روش کتابخانه‌ای پرداخته است. ذکر این نکته نیز ضروری است که در گردآوری اطلاعات، عمده مطالب و اطلاعات، به شیوه اینترنتی به دست آمده است. علی‌رغم اینکه برای بخش کتابخانه‌ای، کتاب‌هایی مورد مطالعه و بررسی قرار گرفته، به دلیل آنکه طراحی وبگاه، همه‌روزه در حال تغییر و پیشرفت است، اطلاعات به دست آمده، به‌طور عمده حاصل تحقیقات و مطالعات اینترنتی می‌باشد. جامعه آماری که در این پژوهش مورد بررسی قرار می‌گیرد، شامل ۲۱ نمونه از صفحات اصلی وبگاه‌های شبکه‌های صداوسیما جمهوری اسلامی ایران می‌باشد؛ اما به‌طور اجمالی، فقط شبکه یک سیما در این مقاله ارائه می‌شود و نتیجه بررسی سایر شبکه‌ها، در جدول ۱ آورده شده است. روش نمونه‌گیری در پژوهش حاضر، به شکل سرشماری بوده است. تمامی جامعه آماری مورد بررسی قرار گرفته است. تجزیه و تحلیل داده‌های این پژوهش، به شیوه تجزیه و تحلیل کیفی و کمی است.

پیشینه تحقیق

درباره موضوع طراحی گرافیک صفحات وب، مطالعات فراوانی در داخل کشور صورت گرفته و تنها باید به ذکر چند مطالعه در این باب بسنده کرد. مقاله تکوین معیارهای زیبایی‌شناسی صفحات وب ایران، نوشته سمیه مهریزی ثانی و محمد خزایی (۱۳۹۲)، نشریه هنرهای زیبا-هنرهای تجسمی، دوره ۱۹، شماره ۲، اشاره می‌کند به اینکه طراحی وبگاه‌ها در هر کشوری، باید هم‌راستا با مؤلفه‌های فرهنگی غالب آن کشور صورت گیرد. پایان‌نامه‌ای با موضوع بررسی ساختار گرافیکی وبسایت‌های دانشگاهی در ایران از سال ۱۳۸۸ تا ۱۳۹۰ که توسط نگین رزم‌آهنگ (۱۳۹۲)، به راهنمایی دکتر نظام‌الدین امامی‌فر در مقطع کارشناسی ارشد ارتباط تصویری دانشگاه شاهد ارائه گردیده، از جمله تحقیقات مرتبط با موضوع مورد بحث می‌باشد. پایان‌نامه سید بهزاد علوی با عنوان اصول و مبانی طراحی گرافیک وب، یکی دیگر از تحقیقات انجام‌شده در این زمینه است (۱۳۸۴). در مقطع کارشناسی ارشد، ارتباط تصویری دانشگاه تربیت مدرس به‌انجام رسیده که به بررسی مراحل طراحی وب از لحاظ گرافیکی و فنی با موضوعات مختلف پرداخته است. همچنین قالب‌های گرافیکی و تصاویر وب را مورد تجزیه و تحلیل قرار داده است. پایان‌نامه ویژگی‌های متن و تصویر در صفحه‌آرایی مجلات هنری ایران (عنوان دیگر: طراحی صفحات وب) نوشته محمدرضا غفاری‌نمین (۱۳۸۰) که در مقطع کارشناسی ارشد، ارتباط تصویری دانشگاه آزاد اسلامی، واحد تهران مرکزی، دانشکده هنر و معماری ارائه شده نیز اشاره به دستیابی به مدارک و اسناد پیرامون قانون‌مندی‌ها در صفحه‌آرایی به‌ویژه صفحه‌آرایی الکترونیک (صفحات وب) و لزوم دانستن و استفاده حداقلی

امروزه اینترنت مهم‌ترین رسانه در جهان به حساب می‌آید. این دنیای گسترده و پیچیده که از تمام ارتباطات جهانی سود می‌برد، از جهات مختلفی قابل بررسی است و رشته‌های تخصصی فراوانی را شامل می‌شود؛ اما مبحث طراحی وبگاه‌ها در این میان از جایگاه ارزنده‌ای برخوردار است؛ تا آنجا که برای اجرای آن، نیاز به دانستن و رعایت اصولی دارد که این اصول را می‌توان اصول گرافیک ۱ وب نامید. برای شناخت صفحات وب نیاز است که عناصر بصری و نیروهای بصری به‌کاررفته در آن‌ها را مورد بررسی و ارزیابی قرار داد. برخی از عناصر بصری، علاوه بر اینکه دارای ویژگی بصری می‌باشند، بار معنایی متناسب با محیطی که به‌کاربرده می‌شوند نیز دارند. ما نیز در این پژوهش، مواردی که این ویژگی‌ها را دارد، بررسی کرده‌ایم. هدف از این پژوهش، بررسی و معرفی وبگاه‌های شبکه‌های تلویزیونی و ویژگی‌های گرافیکی آن‌ها و طبقه‌بندی ساختار گرافیکی وبگاه‌های این شبکه‌ها و گسترش دانش هنری در زمینه طراحی این وبگاه‌ها می‌باشد. امید است که نتایج این پژوهش، به طراحی بهتر این صفحات و به مطالعه مخاطبین این شبکه‌ها، که از ضرورت‌های انجام پژوهش بوده است، یاری رساند. دو سؤال مهم که در این پژوهش سعی شده به آن‌ها پاسخ داده شود، عبارت‌اند از: ۱. ساختار گرافیکی وبگاه‌های شبکه‌های تلویزیونی جمهوری اسلامی ایران، دارای چه ویژگی‌هایی است؟ ۲. وجوه تمایز وبگاه‌های شبکه‌های تلویزیونی جمهوری اسلامی ایران با یکدیگر، از لحاظ ساختارهای گرافیکی، چیست؟ فرضیه‌های پژوهش: ۱. به نظر می‌رسد که یکی از ویژگی‌های وبگاه‌های شبکه‌های تلویزیونی جمهوری اسلامی ایران، استفاده از تصاویر و سطوح رنگی است. ۲. به نظر می‌رسد که بیشترین وجه تمایز در ساختار گرافیکی وبگاه‌های شبکه‌های تلویزیونی جمهوری اسلامی ایران، استفاده از ترکیب‌بندی متفاوت برای اطلاع‌رسانی و جذب مخاطب در صفحه اصلی (Home page) ۲ است.

در این پژوهش، یکی از بزرگ‌ترین موانعی که پیش روی پژوهشگر قرار داشت، کمبود منابعی بود که در آن‌ها به شکل عملی و کاربردی، به مسئله گرافیک در طراحی وبگاه‌ها پرداخته باشد؛ که البته امیدواریم هرچه سریع‌تر، این مسائل نیز با پژوهش‌های این‌چنینی حل شود.

روش تحقیق

پژوهش حاضر دارای موضوعی است که نیاز به بررسی آنچه بر وب، ساختار گرافیکی وبگاه‌ها، و شبکه‌های تلویزیونی صداوسیما و وبگاه‌های آن‌ها رفته است امری ضروری و لازم به نظر می‌رسد. از آن جهت، استفاده و بررسی منابع ارزشمند کتابخانه‌ای و منابع اینترنتی، مهم‌ترین بخش تحقیق به حساب می‌آید. با این هدف،

رویکرد سایت، و به کمک ذهن خلاق و ذوق هنری خود، در به کار بردن ابعاد و رنگ‌ها، طرحی خلق می‌کند که ضمن ایجاد یکپارچگی در کلیه صفحات و بگانه، نمای تکرار شونده و خسته‌کننده را به مخاطب القا نکند. در وبگاه، باید از الگوی ثابتی در صفحات استفاده کرد که کاربر به هنگام دیدن صفحات متوجه شود که همه صفحات، مربوط به یک سایت مشخص است. استفاده از گرافیک در وب، شامل بهره‌گیری از انواع تصاویر گرافیکی آرم‌ها، نشان‌واره‌ها (لوگوها)، عکس، پیکتوگرام‌ها، و آیکون‌ها می‌باشد. اصولاً گرافیک، مبنای اصلی وب امروزی می‌باشد. اجزای اصلی گرافیک در وب، شامل رنگ، متن، صدا، تصویر و عکس، و پویانمایی (انیمیشن) است که در تشکیل ترکیب‌بندی و صفحه‌آرایی سایت، نقش به‌سزایی دارند (رزم‌آهنگ، ۱۳۹۲: ۲۸). در این پژوهش، به موضوعات صفحه‌آرایی و ترکیب‌بندی که مشخص‌کننده ساختار وبگاه‌هاست، و موضوع زیبایی‌شناسی پرداخته می‌شود.

صفحه‌آرایی در طراحی وبگاه

شناخت و چگونگی طراحی صفحات وب، مقوله نوینی است که طراحان گرافیک باید توجه بیشتری به آن داشته باشند. هرچند ساخت این صفحات کارکرد گروهی است؛ اما طراحی گرافیک آن برعهده طراحان گرافیک است.

یک سری اطلاعات وجود دارد که باید تقسیم‌بندی و ارزش‌گذاری شود و در مورد اینکه کدام اطلاعات مهم‌تر است و کدام‌یک در درجات بعدی قرار دارد، چه عکس‌هایی در چه اندازه‌هایی باید انتخاب شود، در کجا باید چه رنگی استفاده شود، و اینکه محل کجا باشد (دقیقاً مانند گرید روزنامه)، یک گرافیکست باید تصمیم بگیرد. در صفحه‌آرایی وبگاه نیز همچون مجله، روزنامه، بروشور و... تصمیم‌گیری‌های اطلاعاتی لازم است. البته دانش فنی، برعهده بخش دیگری است که متخصص کامپیوتر آن‌ها را انجام می‌دهد.

هنر گرافیکست می‌تواند به یک صفحه ساده، ستون‌بندی مرتب و زیبا، کادربندی متناسب و استفاده از اندازه‌های مناسب فونت، تشخیص نوع فونت و قرار دادن تصاویر در جای خود محدود می‌شود. برای مثال، در سایت BBC، YAHOO و CNN که در آن‌ها، وجه گرافیک تصویری مهم نیست و صفحه‌آرایی، حرف اول را می‌زند، بررسی زیبایی در محیط تعاملی وب، به‌معنای توجه به مخاطب به‌مثابه دریافت‌کننده‌ای منفعل نیست؛ بلکه به‌معنای نیاز به روشی بر خط است تا بتوان مخاطب را در فرایند طراحی وارد نمود (مهرریزی ثانی، ۱۳۹۲: ۴۳).

انواع ترکیب‌بندی‌هایی که می‌توان از آن‌ها نام برد و براساس آن‌ها وبگاه‌ها را دسته‌بندی کرد عبارت‌اند از: ۱- فقط تصویر (Single Visual): این ساختار کاملاً ساده است. یک عنصر ساده طراحی وجود دارد که نقش اصلی را



تصویر ۱. ترکیب‌بندی فقط با تصویر، مأخذ: discoverwebidea.com

از استانداردهای زیبایی‌شناسی ارائه شده جهت اخذ مجوز چاپ و نشر مجلات است.

مرور اندک بر پژوهش‌هایی در این زمینه، نشانگر این مسئله است که موضوع موردبحث این مقاله، تاکنون موردبررسی قرار نگرفته است. از طرفی این کمبود، ضرورت پژوهش‌هایی همچون پژوهش حاضر را بیش از پیش نمایان می‌کند. با توجه به اینکه جهان به‌سوی استفاده روزافزون از وبگاه‌ها پیش می‌رود، باید سعی شود که پژوهش‌هایی در این زمینه افزایش داده شود تا به طراحان کمک کرده صفحاتی متناسب با موضوع و اهداف سایت طراحی کنند.

چارچوب تحقیق

وب سرویس گرافیکی اینترنت و ابزار گرافیکی دسترسی کاربران به منابع موجود در شبکه جهانی اینترنت است. وب، رابطه گرافیکی میان رایانه‌های شبکه‌ای متشکل از تمامی رایانه‌های دنیاست که با یک‌دیگر اشتراک ارتباطی بنام پروتکل (protocol) به یکدیگر متصل شده‌اند. وب شبکه جهانی وب^۱ و (www.world wide web)، همگی به یک معناست؛ اما اکثر کاربران، به اشتباه، وب و اینترنت را به یک معنا می‌پندارند (دهستانی منفرد، ۱۳۸۶: ۱۴).

اصول و قواعد صفحه‌آرایی در وبگاه‌ها، از لوازمی است که می‌توان به‌وسیله آن، عناصر به‌کاررفته در وبگاه‌ها را شناخت و از آن‌ها به‌خوبی استفاده کرد. صفحه‌آرایی و ترکیب‌بندی صفحه، از مهم‌ترین عواملی است که در طراحی وبگاه‌ها، اهمیت ویژه‌ای دارد. عناصر بصری و نیروهای بصری در وبگاه‌ها، علاوه بر اینکه باعث ایجاد نوع ساختار سایت می‌شوند، در زیبایی بصری سایت نقش بسزایی را ایفا می‌کنند. کاربرد برخی از عناصر بصری در سایت می‌تواند معنا یا مفهوم خاصی را ایفا کند.

طرح وب به قالب نمایشی و طراحی گرافیکی صفحات موجود در وبگاه می‌گویند که معرف محتوا و مطالب آن وبگاه است. طرح وب، جلوه بصری هدف وبگاه است و همچنین اولین بخش از یک صفحه وب است که ذهن مخاطب را با خود درگیر می‌کند. طراح وب، با در نظر گرفتن هدف سایت و مخاطبان آن، و با استفاده از المان‌های متناسب با



تصویر ۲. ترکیب بندی طرح Z، مأخذ: همان

در شکل دهی ترکیب و ایجاد تمرکز برعهده دارد (تصویر ۱).
 ۲. طرح (Z Layout): ترکیب بندی Z به چیدمان عناصر سایت وابسته است. این ساختار از رفتار طبیعی که چشم ممکن است در اسکن کردن یک صفحه وب دنبال نماید، پیروی می کند. الگوی این حرکت، شبیه به حرف Z است، هرچند که برخی آن را شبیه حرف F می دانند. ذکر این نکته در اینجا لازم است که طرح Z، در زبان فارسی، برعکس می شود؛ به دلیل اینکه ما از راست به چپ یک متن را می خوانیم و می بینیم (تصویر ۲).

۳. قانون سه تایی (Rule of Thirds): قانون سه تایی راهبردی است که پیشنهاد می کند یک عکس بهتر است به نه قسمت مساوی تقسیم شود (سه سطر و سه ستون) و سپس عناصر آن عکس یا طراحی، در هر یک از این نه قسمت قرار بگیرد. این امر در طراحی وب کمک می کند تا نسبت ها و ساختارهای متوازی در سایت خود داشته باشیم (تصویر ۳).

۴. نسبت طلایی: بخش ۳ (Golden Ratio; Section): این روش چیدمان به شدت با ریاضیات در ارتباط است. نسبت طلایی، یکی از شناخته شده ترین ساختارها یا ابزارهای ترکیبی (حداقل از نظر نام) در هر شکل طراحی است. در طراحی ها می توان از آن برای ایجاد یک تعادل هماهنگ استفاده کرد (http://psi-co.net; تصویر ۴).

۵. فضاهای خالی (SPACE): ترکیب بندی، چیدن حداکثری المان ها در کنار هم نیست. هیچ کاربری، از مطالعه صفحه ای که همه چیز تنگاتنگ هم چیده شده و هیچ فضای خالی بین آن ها نیست، لذت نمی برد. فضاهای خالی که در صفحه، باید هوشمندانه استفاده گردد تا این فضاها در واقع فرصتی برای تنفس کاربر محسوب شود تا با تمرکز بیشتری به ادامه مطالعه بپردازد. در واقع، با ایجاد برخی فضاهای خالی، به المان ها حالت برجسته تری داده می شود؛ و به صفحه وب حالت تعادل می بخشند (discoverwebidea.com; تصویر ۵)

برای بهتر شدن کارایی صفحه در وبگاه ها:

- پیام اصلی کار مشخص شود و صفحه آرای و بگانه براساس آن طرح ریزی شود.
- صفحه وبگاه دارای قطعی مناسب باشد.
- به هنگام انتخاب قطع عکس ها و اندازه های حروف، به مخاطب مورد نظر توجه شود.

مخاطب در هنگام خواندن مطالب نباید دچار سختی شود و بتواند آن ها را به راحتی دنبال کند. باید مطالب متناسب با اهمیتشان در وبگاه قرار گیرند.

این مرتب کردن و مؤکد نمودن اطلاعات، از اهمیت ویژه ای برخوردار است.

وبگاه باید با مخاطب ارتباط ارگانیک داشته باشد. برای

- ۱.
- ۲.
۳. نسبت طلایی یا عدد فی در ریاضیات و هنر هنگامی است که «نسبت بخش بزرگتر به بخش کوچکتر برابر با نسبت کل به بخش بزرگتر» باشد.
- ۴.
- ۵.

آنکه صفحه آرای و بگانه، ارتباط ارگانیک بهتری داشته باشد، باید:

- برای حروف اندازه های مختلف انتخاب کنید.
- زمینه اطلاعاتتان را رنگی انتخاب کنید.
- درجه درشتی حروفشان را تغییر دهید.
- بهترین محل را انتخاب کنید.
- متن های یکجور را کنار هم قرار دهید.
- تصاویر را کنار متن مهم قرار دهید.
- حروف را در کادر قرار دهید و یا شکل جالبی به آن بدهید.

- مضامین را با قرار دادن دایره سیاه در کنارشان، مشخص کنید.

- نوع حروف را تغییر دهید. (aboutwebdesign.blogfa.com)

وبگاه باید بتواند توجه مخاطب را جلب کند. برای جلب توجه، باید متمایز باشد و برای متمایز بودن، باید عناصر اطراف آن تفاوت داشته باشد. این تمایز و تفاوت در مورد اثر، به معنای زیبا بودن، جالب بودن، مفرح بودن، بدیع بودن، و یا ساده و صریح بودن است. با تغییراتی در تصاویر و نوشته ها در وبگاه به آن جذابیت دست یافت (غفاری نمین، ۱۳۸۰: ۱۱۶). در وبگاه علاوه بر ایجاد تفاوت باید عناصر صفحه دارای نظام و ارتباط باشد.

اگر میان عناصر یک صفحه نظام یا ارتباطی نباشد، بیننده را از دست خواهد داد. تنوع باعث می شود که صفحه آرای و وحدت یافته و کسل کننده نشود. وحدت و یکپارچگی را برای انسجام صفحه آرای و، تنوع را برای روح بخشیدن به آن می توان به کار بست.

زیبایی شناسی

زیبایی شناسی، یکی از رشته های فلسفه است. بسیاری از فیلسوفان معاصر متفق القول هستند که زیبایی، امری ذهنی و انتقال ناپذیر است (هالینگ دیل، ۱۳۹: ۸۰). هدف زیبایی شناسی توضیح چستی زیبایی و نحوه درک ما



تصویر ۴. ترکیب‌بندی نسبت طلایی، مأخذ: همان

فرم‌های باقاعده و فرم‌های بی‌قاعده قرار می‌گیرد. ۱. فرم باقاعده - تابع قوانین هندسی ۲. فرم بی‌قاعده - فاقد ساختار مشخص و غیرقابل پیش‌بینی.

۱. رنگ: تأثیرات رنگ بر ناظرین، تابع سه عامل است: مکانی که در آن رنگ به کار رفته، فرهنگ، و عوامل اجتماعی و روانی. رنگ به دلیل پایه بودن، مقدم بر دیگر عناصر جلب توجه است. رنگ، در ایجاد عمق و یا عوامل حواس‌پرتی، نقش ویژه و اساسی دارد. تغییرات ناگهانی شدت رنگ، به‌عنوان یک عامل کشف لبه در تصویر و بینایی ماشین به‌کار می‌رود (کلینی مقانی ۱۳۹۲).

۲. علائم و نمادها: محتوای معنوی یک نماد را می‌توان به شکل‌های مختلف بیان کرد؛ توجه به رنگ‌ها، توجه به نوع مواد در ساختار، و نورپردازی.

۳. تزئین: یک رکن مهم که بیشتر بعد ظاهری دارد تا معنایی و شاید اصلاً از بعد معنایی برخوردار نباشد و تأکید بر فرم است.

مسائل مهم زیبایی‌شناسی

نظریه صورت معنادار: هنر مجموعه آثاری است که دارای نسبت معینی میان اجزای خود هستند؛ که براساس آن، در میان منتقدان حساس، احساس زیبایی‌شناسانه برمی‌انگیزند (واربرتون، ۱۳۸۸، ۲۲۴).

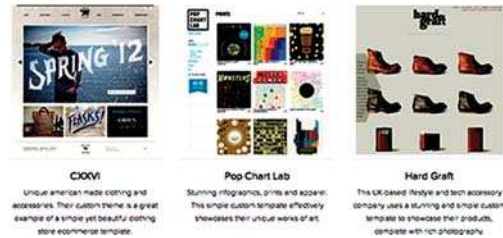
نظریه ایدئالیستی: هنر مجموعه ایده‌ها یا احساسات ذهن هنرمند است که به‌صورت جرح و تعدیل شده به افراد دیگر منتقل می‌گردند (همان ۲۲۶).

نظریه نهادی: هنر مجموعه آثاری انسان‌ساخت است که از جانب اهالی هنر، شأن هنری یافته‌اند (همان ۲۲۹).

تعریف فرهنگنامه سخن: هنر هر نوع فعالیت غیرمعطوف به سود مادی و مبتنی بر برداشت‌های شخصی از محیط و طبیعت با استفاده از نیروی تخیل و قواعد زیبایی‌شناختی است (انوری، ۱۳۹۳، ۲۶۲۷).

Shopify powers over 60,000 successful stores.

We've helped customers like these sell over \$2,000,000,000.



تصویر ۲. ترکیب‌بندی قانون سه‌تایی، مأخذ: همان

از آن و نیز تحلیل سطوح و گونه‌های آن است (www.ensani.ir). بیرکھوف^۱ معتقد است که چیزی زیباست که با کمترین علامات ممکن، بیشترین نظم ممکن را عرضه کند؛ اما زیبایی، تنها از طریق نظم و قاعده به‌دست نمی‌آید؛ بلکه نتیجه دو صفت متضاد است که هر دو به یک اندازه ضروری هستند. هنرمند موفق، کسی است که احساس نظم و وابستگی را القا کند و در همان حال، ویژگی‌های غیرمنتظره را در اثر خود وارد سازد.

معیارهای اصلی زیبایی

فرم و صورت: در هنرهای تجسمی، یکی از مهم‌ترین مفاهیمی که موردنظر است و آثار براساس آن مورد تجزیه و تحلیل قرار می‌گیرند فرم است. فرم در دقیق‌ترین معنا، مترادف با شکل است. در معنای کلی‌تر، فرم به عناصر بصری اشاره می‌کند که تشکیل‌دهنده یک اثر و روابط بین این عناصر است. فرم عبارت است از سازمان‌دهی یا آرایش خلاقانه تمامی عناصر بصری بر طبق اصولی که منجر به وحدت در اثر هنری می‌شود. فرم، به‌خودی‌خود ساخته‌شده از اجزای دیگری است شامل نقطه، خط، سطح، رنگ، تونالیته، شکل، بافت و فضا؛ این‌ها عناصر بصری هستند. تمامی این عناصر بصری، دارای کارکرد و کاربردهای خاصی هستند از قبیل کاربرد تزئینی و کاربرد تجسمی. علاوه بر این، کاربردهای بصری، بنا بر نقشی که در ترکیب‌بندی اثر هنری دارند و براساس نوع ارتباطی که بایکدیگر برقرار می‌کنند، قابل ارزیابی هستند. عناصر هنر بصری که فرم مبتنی بر آن‌هاست، به‌ندرت به‌خودی‌خود وجود دارند. نیروی آن‌ها، در کلیت اثر به هم می‌پیوندند و هفت اصل سازمان‌دهی (هماهنگی، تنوع، تعادل، تناسب، تسلط، حرکت، و ایجاز) را تشکیل می‌دهند که همان نیروهایی است که در رسیدن به وحدت در اثر مفیدند. درحقیقت، این نوع روابط است که موجب فهم صحیح و درک دقیق از یک اثر تجسمی می‌شود و درعین حال، کیفیت و میزان قدرت تأثیرگذاری آثار هنری را تعیین می‌کند. فرم، یکی از معیارهای اصلی زیبایی است که در دو گروه

۱. جورج دیور بیرکھوف

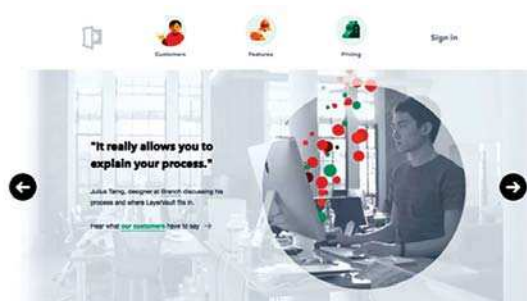
(George David Brikhoff)

دانشمند در زمینه تئوپولوژی، اهل

ایالات متحده آمریکا.



تصویر ۶. سایت شبکه یک سیما، مأخذ: www.iribtv1.ir
تصویر ۷. ترکیب بندی فضای وبگاه شبکه به صورت شطرنجی مأخذ: نگارندگان.



تصویر ۵. ترکیب بندی با استفاده از فضاهای خالی، مأخذ: همان

نسبت های مشخص بین اجزای خود هستند؟ و آیا دارای حسی از زیبایی شناسی در این صفحات دیده می شود؟ و یا نه فقط دارای یک ترکیب بندی ساده هستند که عنصر مهم در این سایتها محتواست بدین منظور که فقط اطلاعات را در اختیار کاربران قرار دهند.

ابزار تجزیه و تحلیل

- توصیف تصویری تقسیم بندی فضای وبگاه
- رنگ بندی موجود در وبگاه
- اولویت های بصری (عناصر اصلی؛ و عناصر فرعی)
- عناصر تزئینی
- نوشتار موجود در وبگاه
- نکات قوت یا ضعف در طراحی وبگاه

فهرست شبکه های تلویزیونی صدا و سیما شبکه های ملی

- شبکه یک، شبکه ملی و سراسری
- شبکه دو، شبکه زندگی
- شبکه سه، شبکه جوان
- شبکه چهار، شبکه فرهیختگان
- شبکه خبر، اخبار ایران و جهان
- شبکه آموزش، آموزش عالی، فنی و حرفه ای، عمومی و پایه
- شبکه قرآن و معارف، برنامه های قرآنی و دینی
- شبکه مستند، برنامه های مستند
- شبکه شما، شبکه ملی استان ها و گردشگری
- شبکه بازار، معرفی کالا و خدمات ایرانی
- شبکه نمایش، فیلم سینمایی
- شبکه ورزش، اخبار و مسابقات ورزشی
- شبکه پویا، پویانمایی (انیمیشن)
- شبکه نسیم، نشاط، سرگرمی، یادها و مسابقه

حروف و نوشتار: حروف و نوشتار، پیش از آنکه خوانده شوند، باید دیده شوند. نباید فراموش کرد که در مقوله حروف نگار، خوانایی، مهم تر از زیبایی است. می توان گفت که مهم ترین وظیفه طراح حروف نگاری آن است که به کمک قلم (تایپ) و تصویر، نه فقط خواندن را آسان کند؛ بلکه معنا را به صورتی نو و خلاقانه القا کند و نیز کاری کند که مردم به خواندن و فهمیدن موضوع، با شوق و علاقه جذب شوند. طراحی حروف نگاری در بهترین شکل خود، از معنای مدنظر اولیه سفارش دهنده فراتر می رود و چیزی زیباتر به آن می افزاید (فهیمی فرد، ۱۳۹۲: ۵۰).

با دانستن این موارد درباره صفحه آرای و ترکیب بندی، زیبایی شناسی به بررسی آثار مورد نظر می پردازیم. شایان ذکر است که چون مهم ترین صفحه در وبگاهها، صفحه اصلی یا خانه یا (home pag) است، به بررسی این صفحه پرداخته ایم.

بررسی آثار

برای دستیابی به پاسخ این سؤال که ساختار گرافیکی وبگاه های شبکه های تلویزیونی جمهوری اسلامی ایران، دارای چه ویژگی هایی می باشد، به بررسی ۲۱ وبگاه از شبکه های تلویزیونی جمهوری اسلامی ایران پرداخته شده است که به عنوان نمونه، یک مورد در این پژوهش مورد توصیف قرار گرفته است. این بررسی ها، شامل استفاده از عنصر تزئینی، جذابیت در سایت، استفاده از تصاویر، استفاده از سطوح رنگی، ترکیب بندی بی قاعده، ساختار سایت بر پایه Z، ساختار بر پایه نسبت طلایی، ساختار بر پایه تقسیم ستونی (سه تایی چهار تایی)، ساختار بر پایه شطرنجی، و ساختار قرینه است.

در مقاله حاضر، به بررسی توصیفی تحلیلی یک وبگاه (شبکه تلویزیونی یک سیما جمهوری اسلامی ایران) پرداخته شده و بقیه آثار را در جدول شماره ۱ که در آن، تمامی آثار مورد جمع بندی قرار گرفته اند، مشاهده می کنید. در بررسی آثار، جایگاه تمام عناصر و ترکیب بندی هر سایت را با استفاده از رایانه مشخص کرده ایم تا بتوانیم تعیین کنیم آیا وبگاه های شبکه های تلویزیونی، دارای

مقیاس‌ها برای تأکید و خلق جلوه‌های بیان‌گرایانه و زیبایی‌شناسانه در صفحه به‌کار رفته است.

در این صفحه، خطوط راهنمایی پایه‌ریزی شده است که یک تفسیر در چشم و ذهن بیننده رخ می‌دهد. بنابراین، بیننده آگاه و حساس نقشی حیاتی دارد که باعث توفیق صفحات وب می‌شود (تصویر ۹).

در هر قسمت، با تکرار تقسیم‌بندی‌های کوچک‌تر، یک ریتم ایجاد کرده است. در این صفحه، به‌طور کلی، با تنوع در قسمت‌های مختلف صفحه روبرو هستیم که باعث تعادل در هماهنگی کل صفحه می‌شود. با استفاده از همین تنوع، به یگانگی و جذابیت دست می‌یابد. مهم‌ترین جذابیت بصری در این صفحه را می‌توان همین تنوع در نوع ترکیب‌بندی هرکدام از این سه قسمت اصلی صفحه دانست.

طراح، با استفاده از حس توازن میان قسمت‌های مختلف صفحه، یک تعادل نامتقارن ایجاد کرده است. با توجه به اینکه رنگ گویاترین عنصر است و به‌طور مستقیم بر عواطف بیننده تأثیر می‌گذارد و واکنش بیننده در این صفحات به رنگ‌ها، آبی و بدون اینکه از نظر عقلانی مورد بررسی قرارگیری است، رنگ‌ها در صفحه باعث شده امیال زیبایی‌شناختی ما ارضا شود.

پیش‌ازاین گفته شد که صفحه به سه قسمت اصلی تقسیم شده است که این تفکیک بیشتر به سبب تفاوت رنگی است. در صفحه آزمایشی وب شبکه یک اولین قسمت که با رنگ زمینه‌ای سبز آبی است و با باز کردن وبگاه این شبکه فقط این قسمت قابل مشاهده است که پس از اسکرول کردن به قسمت‌های پایین صفحه رفته و ادامه مطالب سایت را می‌توان مشاهده کرد.

ردیف دوم یک سطح باریک است که لینک‌های مهم سایت در هفت خانه مشخص شده است. با کلیک کردن بر روی هر لینک، صفحه جدیدی باز شده که حاوی اطلاعات خاص آن لینک است. ردیف سوم که بیشترین سطح را به خود اختصاص داده، شامل دو قسمت است. قسمت سمت راست که یک سوم قسمت سمت چپ است، شامل سه کادر است که زیر هم تکرار شده است و در آن، مهم‌ترین اخبار یا برنامه‌های شبکه را اعلام می‌کند.

در سمت چپ، که یک کادر مستطیلی است، یک تصویر در این کادر است و متناسب با سه اخبار کناری تعویض می‌شود؛ و بر روی همان تصویر، تیتري از برنامه و خلاصه‌ای از آن نوشته شده است. دومین قسمت از صفحه اصلی شبکه یک سیما که به رنگ سفید با سایه‌های خاکستری، از دو قسمت دیگر تفکیک شده است.

این قسمت نیز خود به‌صورت افقی به دو قسمت تقسیم شده است. قسمت بالایی که یک نوار باریک است که طوسی‌رنگ بوده و روی آن در سمت راست گزینه جستجو وجود دارد که می‌توان در آن، برنامه یا مطلب مورد نظر را جستجو کرد و تاریخ همان روزی که از سایت بازدید شده



تصویر ۹. تقسیم‌بندی وبگاه شبکه ۱، مأخذ: همان



تصویر ۸. ترکیب‌بندی فضای وبگاه شبکه بر اساس تناسب بندی طلایی. مأخذ: همان

شبکه‌های برون‌مرزی

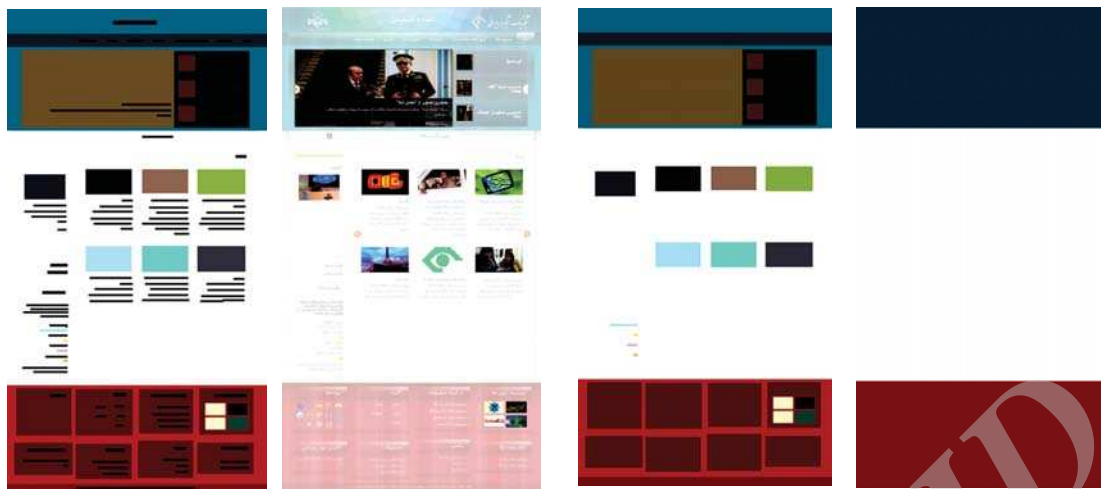
- آی‌فیلم، فیلم و سریال به سه زبان فارسی، عربی و انگلیسی (Ifilm)
- شبکه جام جم، ۲-۳ ویژه ایرانیان مقیم اروپا، آمریکا، آسیا و اقیانوسیه
- پرس تی‌وی، شبکه خبری انگلیسی‌زبان (Press TV)
- شبکه العالم، شبکه خبری عربی
- شبکه سحر ۱-۲ به زبان‌های آذری، فرانسوی و بوسنیایی، کردی، انگلیسی و اردو
- شبکه الکوثر - شبکه معارف به زبان عربی

نمونه شماره ۱: شبکه یک سیما جمهوری اسلامی ایران

آدرس وبگاه تلویزیونی ۱: www.iribtv.ir (تصویر ۶)
صفحه وب شبکه یک به‌طور کلی از سه قسمت تشکیل شده است که هرکدام به رنگ خاصی از یکدیگر متمایز شده‌اند. تقسیم‌بندی این فضا، براساس تقسیم‌بندی شطرنجی است (تصویر ۷). در این تقسیم‌بندی، برای مشخص کردن جایگاه مطالب اصلی، از تناسب طلایی کمک گرفته شده است (تصویر ۸).

در این صفحه از وب شبکه یک، برای ایجاد تأکید و تسلط، از بزرگ و کوچک کردن عناصر، و از تغییر در مقیاس برای تأکید استفاده شده است و سعی شده توجه بیننده را با این کار حفظ و مهار کند و طراح توانسته است یک تعادل و تناسب منطقی را ایجاد کند.

در هرکدام از این سه تقسیم‌بندی اصلی، تقسیم‌بندی‌های جداگانه‌ای انجام شده است. با تقسیم‌بندی‌هایی که بزرگ‌تر هستند، همانا خواسته شده که بر اهمیت برنامه یا خبر خاصی به همراه تصویر تأکید شود. در اینجا، از تغییر



تصویر ۱۲. جایگاه تصاویر در تصویر ۱۳. جایگاه نوشته هادر وبگاه شبکه ۱. مأخذ: همان.

تصویر ۱۰. رنگ های پس زمینه وبگاه شبکه ۱. مأخذ: نگارندگان تصویر ۱۱. سطح های رنگی در زمینه مطالب وبگاه شبکه ۱. مأخذ: همان

می کند.

رنگ بندی: در این صفحه و بگانه، از سه رنگ به طور گسترده در زمینه استفاده شده است: رنگ سبز آبی، سفید، و زرشکی که ترتیب قرارگیری این رنگ ها، خود در ذهن تداعی کننده پرچم کشورمان است. دلیل اصلی برای انتخاب این رنگ، آن است که شبکه یک، شبکه ملی و نیز اولین شبکه ای است که راه اندازی شده است (تصویر ۱۰).

رنگ سبز باعث ایجاد انرژی مثبت، آرامش و نشاط و خوش بینی بازدیدکننده از سایت است. رنگ آبی، بیان کننده اعتماد، اطمینان و امنیت است و همچنین آرامش و عنصر معنویت به همراه دارد؛ و به عنوان رنگ اصلی است که شبکه های اجتماعی محبوب مردم از آن استفاده کرده اند. آبی تیره تر، دانش، قدرت، اعتماد و کمال را القا می کند. رنگ فیروزه ای که نشان از قدمت، سنت و تاریخ دارد و به گواه آزمونگران، رنگی شاد و تأثیرگذار نیز هست؛ رنگی که در بناها و ادبیات، ابزار بیان استعاره است و می تواند میان سنگ فیروزه ای و آب و آسمان در اندیشه ایرانی پیوند برقرار کند. در شبکه یک، نشان های تصویری با این رنگ نشان داده شده اند. سفید و خاکستری، معمولاً رنگ پس زمینه تأثیر بسیار زیادی در جذابیت سایت دارد. . . و این رنگ ها، مناسب برای سایت های خبری است. رنگ قرمز در طراحی سایت، رنگی محرک و هیجان انگیز، و رنگی برای تأکید است که احساس نشاط، انرژی و قدرت را به همراه دارد. . . رنگ قرمز در ایران، نشان خون از دست رفتگان در راه ایران (شهیدان) است (تصویر ۱۱).

اولویت های بصری:

۱. آرم (نشانه های تصویری و نوشتاری) ۲. منوها ۳. پوسته های خبری ۴. اخبار و اطلاعیه ها ۵. لینک ها

است در کنار همین گزینه جستجو وجود دارد.

در ردیف دوم از دومین قسمت اصلی سایت که بیشترین سطح سایت را به خود اختصاص داده، مربوط به اخبار است که به سه ستون عمودی و دو ستون افقی تقسیم شده و به مقدار یک ستون افقی از این سطح خالی است.

این سطح، شامل شش تقسیم بندی است که هر کدام در یک کادر طوسی رنگ قرار گرفته است.

هر کادر، شامل تصویر و اطلاعاتی مربوط با آن می باشد. سمت چپ این قسمت که یک ستون عمودی شامل گزارش، گفتگو، نقد و یادداشت تصویر در بالا و خلاصه ای از آن در پایین قرار گرفته و در پایین آن ها نظرسنجی قرار گرفته است.

آخرین قسمت از صفحه سایت که به رنگ زرشکی است و به هشت قسمت تقسیم شده و نوشته های روی آن به رنگ سفید است که در بهتر خوانده شدن و جلب توجه بسیار مؤثر است. در پایین ترین قسمت سایت که جزئی از قسمت زرشکی رنگ است و کمی تیره تر از آن است، با رنگ سفید نوشته شده: «کلیه حقوق مادی و معنوی این سایت، متعلق به شبکه یک سیما جمهوری اسلامی ایران است» که وسط چین شده است.

شاید در ظاهر کلی صفحه وب شبکه یک، دارای یک فرم بی قاعده باشد، اما با دقت در کل ترکیب بندی می توان مشاهده کرد که تابع یک تقسیم بندی خاص هندسی است؛ تنها با این تفاوت که هر قسمت، تقسیم بندی خاص خود را دارد.

بر اساس نظریه صورت معنادار در این صفحه وب می توان نسبت های معینی را مشاهده کرد و صفحه بجز ضعف هایی کوچک، حس زیبایی و تناسب را به بیننده القا

۱. منو ساختار سلسله مراتبی برای طبقه بندی و دسته بندی فرامین و یا اطلاعات در وبگاه ها یا نرم افزارهاست تا افراد بتوانند آنچه را می خواهند به راحتی پیدا کنند.

۲. معنی لغوی لینک به معنی «اتصال» است. در اینترنت به متن یا تصویری که با کلیک کردن روی آن، به صفحه جدید هدایت شویم لینک می گویند.



جدول ۱. بررسی عناصر گرافیکی شبکه‌های جمهوری اسلامی ایران. مأخذ: نگارندگان

ردیف	عنوان وبگاه	استفاده از عنصر تزئینی	ایجاد جذابیت در سایت	استفاده از تصاویر	استفاده از سطوح رنگی	ترکیب بندی بی قاعده	ساختار سایت پر پایه Z	ساختار پر پایه نسبت طلایی	ساختار پر پایه تقسیم ستونی (سه تایی) چهار تایی	ساختار پر پایه شطرنجی	ساختار فرینه
۱	شبکه یک	*	*	*	*			*			
۲	شبکه دو	*	*	*	*					*	*
۳	شبکه سه		*	*	*		*			*	*
۴	شبکه چهار	*	*	*	*		*			*	
۵	شبکه پنج	*						*			
۶	شبکه خیر			*	*		*		*		
۷	شبکه آموزش			*	*			*		*	
۸	شبکه قرآن و معارف	*			*			*		*	
۹	شبکه مستند		*	*	*		*	*	*	*	*
۱۰	شبکه شما	*		*	*	*				*	
۱۱	شبکه بازار	*		*	*		*		*		
۱۲	شبکه نمایش	*	*	*	*	*	*	*	*	*	*
۱۳	شبکه ورزش	*		*	*	*	*		*	*	
۱۴	شبکه بویا	*	*	*	*	*	*	*	*	*	
۱۵	شبکه نسیم	*	*	*	*	*	*	*	*	*	
۱۶	آی فیلم	*	*	*	*	*	*	*	*	*	*
۱۷	شبکه جام جم ۱			*	*	*	*	*	*	*	
۱۸	پرس تی وی			*	*	*	*	*	*	*	
۱۹	شبکه العالم			*	*	*	*	*	*	*	
۲۰	شبکه سحر	*	*		*	*	*	*	*	*	
۲۱	شبکه الکوثر				*	*	*	*	*	*	
		۱۲ مورد از ۲۱ مورد	۱۰ مورد از ۲۱ مورد	۱۷ مورد از ۲۱ مورد	۱۷ مورد از ۲۱ مورد	۲۱ مورد از ۲۱ مورد	۶ مورد از ۲۱ مورد	۱۲ مورد از ۲۱ مورد	۹ مورد از ۲۱ مورد	۸ مورد از ۲۱ مورد	۶ مورد از ۲۱ مورد
		۵۷/۱٪	۴۷/۶٪	۸۰/۹٪	۸۰/۹٪	۴۳/۶٪	۲۸/۵٪	۵۷/۱٪	۴۳/۸٪	۳۸٪	۲۸/۵٪

نوشتار: نوع خط نوشتاری شبکه یک شبکه هر ایرانی، به خط نستعلیق و نوع خط نوشتاری تیترا، ترافیک ۲ و نوع نوشتاری مطالب دیگر طاهوماست و جایگزینی نوشته‌ها نیز متناسب با نوع ترکیب بندی هر قسمت انجام گرفته است (تصویر ۱۳). از ویژگی‌های سایت ترتیب قرارگیری اطلاعات است که به راحتی به کاربر کمک می‌کند که چگونه اطلاعات مورد نظر خود را به دست بیاورد. همچنین به کاربردن رنگ‌هایی در کنار هم که باعث تنوع در سایت و تداعی کننده پرچم ایران برای بیان کردن شبکه ملی است. از نکات ضعف سایت فضای خالی در قسمت سفید رنگ که بدون هیچ کاربردی وجود دارد؛ و وجود اطلاعات زیاد در قسمت اخبار، برای هر خبر باعث شلوغ شدن فضا شده است.

مهم‌ترین عنصر نشانه‌های تصویری و نوشتاری است که نگاه بازدیدکننده در صفحه در ابتدا به آن جلب می‌شود؛ که شامل نشان تصویری و نوشتاری شبکه یک، صداوسیما جمهوری اسلامی ایران، و نوشته نسخه آزمایشی است. پس از آن، منوها از اهمیت زیادی برخوردارند؛ زیرا بیشترین استفاده را برای کاربران یا بازدیدکنندگان دارند و پس از آن، پوسته‌های خبری اهمیت دارند که نوشته‌ها به همراه تصویر است و بعد از آن، منوی اخبار و اطلاعیه‌ها است و در آخر لینک‌ها که کاربر به سراغ آن‌ها می‌رود (تصویر ۱۲).

تزیین: تنها عنصر تزیینی در این وبگاه، طرح مقرنسی است که در بالا مرکز صفحه آمده است؛ که خود عنصری زیبا و جهت جلب نظر بیننده است.

نتیجه

از آنجا که وبگاه‌های شبکه‌های تلویزیونی جزئی از سایت‌های خبری هستند، برخی از ویژگی‌های سایت‌های خبری را دارند. در این گونه سایت‌ها، بیشترین کاربرد را متن‌ها دارند؛ اما در کنار متن، عنصر تصویر و رنگ، کاربردهای ویژه‌ای دارند که نحوه استفاده از آن‌ها و ترکیب بندی آن‌ها و همچنین میزان کاربرد آن‌ها در صفحه، سبب متمایز شدن سایت‌های مختلف از یکدیگر می‌شود و خلاقیت و نوآوری در چگونه استفاده کردن این عناصر، باعث ایجاد ایده‌پردازی‌های متفاوت و خلاقیت در ساختار و شیوه اجرایی اثر می‌گردد که به ندرت در وبگاه‌های شبکه‌های تلویزیونی ایران دیده می‌شود. یکی از ویژگی‌های وبگاه‌های شبکه‌های تلویزیونی جمهوری اسلامی ایران، استفاده از تصاویر و سطوح رنگی در یک ساختار ساده و طولانی است. وبگاه‌های شبکه‌های تلویزیونی ایران، دارای صفحه نخست طولانی و شلوغ بوده که نیاز به بازیابی و تغییر می‌باشد تا به صفحاتی با ترکیب بندی مناسب، با فعالیت سایت، و همچنین صفحه آرای زیبا و جذاب جهت جذب کاربر بیشتر دست یابند.

طبق بررسی‌های انجام شده در صفحه اصلی و طبق آمار به دست آمده در جدول (جدول ۱)، می‌توان گفت که در حدود ۸۰/۹٪ از شبکه‌های تلویزیونی صداوسیما جمهوری اسلامی ایران، بیشتر از عنصر «تصویر» و «سطوح رنگی» در ساختار خود استفاده کرده‌اند.

با توجه به آمار به دست آمده در جدول ۱ که حدود ۲۸/۵٪ از شبکه‌ها از ساختار بر پایه Z استفاده کرده‌اند، حدود ۵۷/۱٪ بر پایه نسبت طلایی‌اند، حدود ۴۲/۸٪ بر پایه تقسیم بندی ستونی، حدود ۲۸٪ بر پایه شطرنجی یا گرید، حدود ۲۸/۵٪ بر پایه ساختار قرینه می‌باشند. هر شبکه، از چند نوع ساختار هم‌زمان در ترکیب بندی سایت خود استفاده کرده است و صفحه نخست سایت‌های شبکه‌های تلویزیونی جمهوری اسلامی ایران، دارای ساختارهای تقریباً مشابه هستند. با توجه به تحقیق و آمار به دست آمده از جدول ۱، راجع به عناصر به کار رفته در سایت‌های شبکه‌های تلویزیونی جمهوری اسلامی ایران، می‌توان چنین نتیجه‌گیری کرد که بیشتر از نیمی از شبکه‌های تلویزیونی جمهوری اسلامی ایران (حدود ۵۷/۱٪)، از عناصر تزیینی در سایت خود استفاده کرده‌اند و حدود ۴۷/۶٪، از عناصر و نیروهای بصری برای جذابیت در سایت خود استفاده کرده‌اند. بیشتر شبکه‌های تلویزیونی جمهوری اسلامی ایران، در سایت خود از ترکیب بندی‌های با قاعده استفاده می‌کنند.

وبگاه‌های شبکه‌های تلویزیونی که ارتباط مستقیمی از لحاظ بصری و اطلاع‌رسانی با عموم مردم جامعه دارند و از آنجاکه بیننده یا خواننده این صفحات، در اولین ارتباطی که با این صفحات دارند به صورت بصری می‌باشد، بر همین اساس، باید دارای یک ساختار گرافیکی مناسب با نوع شبکه و جذاب باشند که مخاطب بتواند به طور سریع با آن‌ها ارتباط برقرار کند. هرچه در صفحه نخست سایت، اطلاعات به صورت دسته‌بندی وجود داشته باشد و مطالب وابسته و زیرمجموعه آن‌ها به صفحات دیگر ارجاع داده شود، باعث می‌شود صفحه نخست کوتاه‌تر شده و راحت‌تر بتوان برای آن یک ساختار اصولی و مناسب طراحی کرد.

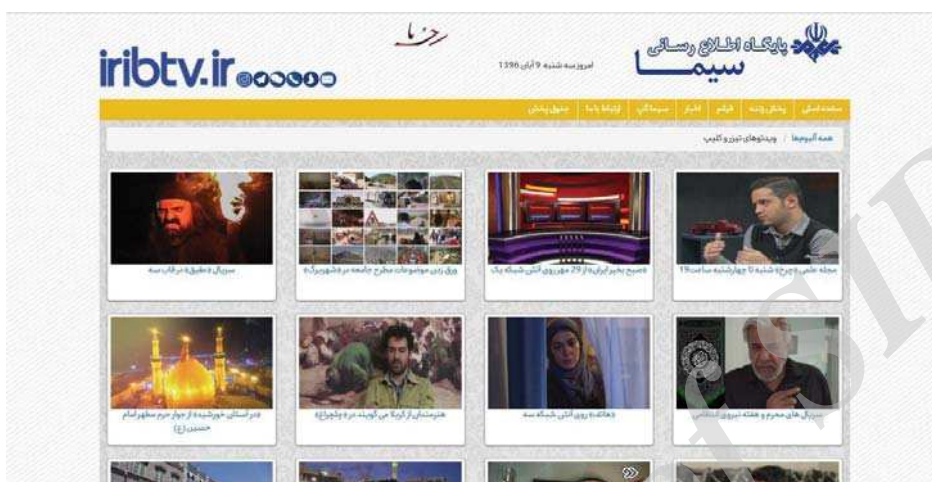
منابع و مأخذ

- اوکریک، استینسون. ۱۳۹۲. مبانی هنر نظریه و عمل. تهران: سمت.
- انوری، حسن. ۱۳۹۳. فرهنگ فشرده سخن. تهران: سخن.
- آیوایان، سیمون. ۱۳۸۱. «زیبایی‌شناسی و خاستگاه آن در نقد معماری»، مجله هنرهای زیبا، ش ۱۲. صفحه ۶۴ تا صفحه ۶۹.
- دهستانی منفرد، منصور. ۱۳۸۶. طراحی مقدماتی صفحات وب. تهران: موسسه فرهنگی و هنری دیباگران تهران.
- رزم‌آهنگ، نگین. ۱۳۹۲. «بررسی ساختار گرافیکی وبسایت‌های دانشگاهی در ایران». استاد راهنما دکتر نظام‌الدین امامی فر. دانشگاه شاهد.
- رجینالد، هالینگ دیل. ۱۳۹۳. تاریخ فلسفه غرب. ترجمه عبدالحسین آذرنگ. تهران: ققنوس.
- غفاری‌نمین، محمدرضا. ۱۳۸۰. «ویژگی‌های متن و تصویر در صفحه‌آرایی مجلات هنری ایران (عنوان دیگر: طراحی صفحات وب)». استاد راهنما شهرام گلپریان. دانشگاه آزاد اسلامی. واحد تهران مرکزی. دانشکده هنر و معماری.
- فهیمی‌فر، اصغر. مهرنگار، منصور. سینکی، صبا. طباطبایی باقی، سیدمحمدتقی. ۱۳۹۲. «ویژگی‌های حروفنگاری فارسی در طراحی اعلان در گرافیک ایران»، فصلنامه علمی پژوهشی نگره، ش ۲۵: صص ۸۹-۹۳.
- کلینی ممقانی، ناصر. سید عربی، میرهادی. ناصرالاسلامی، ناصر. تابستان ۱۳۹۲. «بررسی میزان انطباق جهت سطوح و حرکت چشم انسان در درک تصویر بر اساس روانشناسی گشتالت»، نشریه هنرهای زیبا- هنرهای تجسمی، دوره ۱۸. ش ۴: صص ۷۵-۸۴.
- مهرریزی ثانی، سمیه. خزایی، محمد. تابستان ۱۳۹۳. «تکوین معیارهای زیبایی‌شناسی صفحات وب ایران»، نشریه هنرهای زیبا- هنرهای تجسمی، دوره ۱۹. ش ۲: صص ۵۷-۶۸.
- نایجل، واربرتون. دی ۱۳۸۸. الفبای فلسفه. ترجمه مسعود علیا. تهران: ققنوس.

Fundamentals of Page Layout Structure of IRIB Channels Websites «by Case Study of IRIB TV1 Channel Websites»

Mmasomeh zohrehvandi, MA in Visual Communication, Shahed Art University, MalayerCity, HamedanProvince, Iran.
Nizamuddin Emamifar, Assistant Professor and Faculty Member, Faculty of Arts, Shahed University, Tehran, Iran.

Received: 2016/8/8 Accepted: 2016/10/9



Websites are considered as one of the message tools with unique properties with regard to the modern communications. For this purpose, taking into consideration the page layout and graphic value or structure, considerably influences the further development of this relationship. The research objective is to determine what patterns are followed by structure of IRIB TV channels web pages, to introduce TV channels websites and their graphic properties, and to develop artistic knowledge in the field of website design. The research method is descriptive-analytical using library sources. The statistical population includes 21 samples of IRIB channels web homepages based on selective procedure. In this research, case study of IRIB TV1 Channel is taken into consideration. Therefore, initially the images from these websites are collected, then using computer, substitution of separated elements, and finally their relationships and configuration of the work are offered to understand the production mode and web pages functions and realization of specialized concepts on the result of the work. This research attempts to answer the two following questions: What properties do graphic structures of IRIB TV channels websites have? What are the differences of IRIB TV channels websites with each other in terms of graphic structures (model)?

This research shows that IRIB TV channels have more used elements of «image» and «color surfaces» in their structures and most of the structure of IRIB TV channels websites is based on golden ratio (about 57.1%). IRIB TV channels websites contain long and busy homepages which should be recovered and changed to access the pages with proper configuration, site activity and attractive page layout to attract more users.

Keywords: Fundamentals, Graphic Design, Website, Page Layout, IRIB TV Channels.