

تحول معنای اجتماعی - فضایی در خانه‌های اراک***(بررسی تطبیقی الگوی فعالیت‌ها و روابط اجتماعی در خانه‌های سنتی درون‌گرا و خانه‌های تک واحدی معاصر اراک)**

تاریخ دریافت: ۹۳/۰۶/۱۸

تاریخ پذیرش نهایی: ۹۳/۱۲/۱۴

علی حسینی - منوچهر فروتن*** - سعید صالحی********چکیده**

خانه به‌عنوان نهادی اجتماعی اثر زیادی بر زندگی ساکنانش دارد و موضوع پیچیده‌ای است که جنبه‌های مختلفی دارد. امروزه در خانه اغتشاش و تداخل میان فعالیت‌های روزمره افراد و تأثیر آن بر روابط اجتماعی درون خانوادگی و برون خانوادگی و عدم تناسب و ارتباط مناسب میان الگوی فعالیت‌ها و روابط افراد از سویی و از سوی دیگر فضاهای خانه منجر به نارضایتی ساکنین شده است. هدف اصلی این پژوهش، بررسی آن دسته از تحولات معنایی است که مربوط به الگوی فعالیت‌ها روزمره و روابط اجتماعی است. در این پژوهش روش تاریخی برای بررسی خانه‌های سنتی و روش مردم‌نگاری برای خانه‌های معاصر به کار رفته است. یافته‌های این پژوهش نشان می‌دهد که در الگوی فعالیت‌های افراد؛ شیوه‌های تفریح، نحوه انجام و تقسیم کار، نحوه تنظیم زمان، تولید مواد غذایی در خانه و سیستم بهداشتی و روابط اجتماعی درون و برون تغییرات صورت گرفته است. این تغییرات همراه با تغییرات فضایی بوده است. بنابراین معنای اجتماعی - فضایی در این بخش از معنا که مرتبط با فعالیت‌ها و روابط اجتماعی است در خانه‌های معاصر به وجود آمده است؛ به گونه‌ای که در برخی فضاها، معنای اجتماعی - فضایی به کلی تغییر کرده است، برخی در امتداد معنای گذشته است مانند جایگاه پدر در خانواده. از معنای اجتماعی - فضایی که در شکلی جدید هنوز به حیات خود ادامه می‌دهند می‌توان به اثرات فضایی - اجتماعی آن اشاره کرد. معنای اجتماعی - فضایی به کلی تغییر کرده‌اند می‌توان به جایگاه زن در خانه و نمود فضایی - اجتماعی آن اشاره کرد. از سوی دیگر این تحولات در سطوح مختلف از الگوی فعالیت‌ها تا ویژگی‌های کالبدی خانه را تحت تأثیر قرار داده است؛ مواردی چون اهمیت شی محوری در تقابل با فضا محوری، تضعیف نقش شکل و هندسه فضا، تمایل به فضاهای بسته به جای فضاهای باز و فردگرایی نمونه‌هایی از این تحولات می‌باشد.

واژگان کلیدی: خانه سنتی درون‌گرا، الگوی فعالیت‌ها، سبک زندگی، معنای اجتماعی - فضایی، خانه معاصر، اراک.

* این مقاله برگرفته از رساله دکتری نویسنده اول آقای علی حسینی با عنوان «نظام اشیاء در خانه معاصر ایرانی: معنای اجتماعی - فضایی خانه‌های معاصر ایران؛ نمونه موردی، خانه‌های اراک» با راهنمایی نویسنده دوم و سوم آقایان دکتر منوچهر فروتن و دکتر سعید صالحی و مشاوره جناب آقای دکتر حسین هادوی در دانشگاه آزاد اسلامی واحد اراک است.

** دانشجوی دکتری معماری، گروه معماری، واحد اراک، دانشگاه آزاد اسلامی، اراک، ایران.

*** استادیار گروه معماری، واحد همدان، دانشگاه آزاد اسلامی، همدان، ایران (نویسنده مسئول).

مقدمه

خانه به‌عنوان یکی از میراث‌های اصیل بشر همواره از زوایای گوناگون مورد توجه بوده است و به‌عنوان نهادی اجتماعی اثر زیادی بر زندگی ساکنانش دارد و به موازات زندگی بشر که چالش‌ها و پیچیدگی‌های فراوان دارد، خانه نیز موضوع پیچیده‌ای است که لایه‌های معنایی مختلفی دارد. با توجه به این‌که خانه به‌عنوان نهادی اجتماعی از جایگاه والایی در جامعه برخوردار است. لذا معنای اجتماعی در میان دیگر معناهای خانه اهمیت ویژه‌ای دارد. به‌همین دلیل در این پژوهش به چگونگی تعریف این معنا در فضاهای خانه پرداخته شده است.

اغتشاش و تداخل میان فعالیت‌های افراد، مسأله‌ای است که امروزه بیش از هر چیز در خانه‌ها مشهود است، نشان از عدم تناسب و ارتباط مناسب میان الگوی فعالیت‌های افراد و فضاهای خانه است. از سوی دیگر عدم شناخت مناسب از الگوی فعالیت‌های جاری افراد منجر به طراحی فضاهایی نامتناسب با الگوی فعالیت‌ها در اکثر خانه‌ها شده است که این خود موجبات نارضایتی ساکنین را به دنبال داشته است. از آنجا که مقولات فرهنگی اجتماعی همواره در یک زمان طولانی به‌وجود می‌آیند، به‌نظر می‌رسد آنچه امروز شاهد آن هستیم در یک بستر تاریخی به‌وجود آمده است. در واقع برای درک بهتر از وضعیت امروز، باید این ارتباط در خانه‌های سنتی هم سنجیده شود تا با مقایسه با آنچه امروز شاهد آن هستیم بتوانیم نقایص را برطرف کنیم. به همین منظور کشف رابطه میان الگوی فعالیت‌ها و فضاهای خانه‌های سنتی و معاصر و معنای اجتماعی - فضایی مسأله‌ای است که این پژوهش به دنبال آن است و آن‌را در منتخبی از خانه‌های سنتی و معاصر اراک مورد سنجش قرار می‌دهد.

۱. روش تحقیق

در این پژوهش از روش تاریخی برای بررسی خانه‌های سنتی و روش مردم‌نگاری برای خانه‌های معاصر به‌کار گرفته شده است. در روش تاریخی، گردآوری داده از طریق مصاحبه با ساکنین قدیمی این خانه‌ها و مشاهده بنا (روش میدانی) و همچنین اسناد و مدارک سازمان میراث فرهنگی و گردشگری و پژوهش‌های مردم‌شناختی و جامعه‌شناسی تاریخی استفاده شده است. داده‌های خانه‌های معاصر شهر اراک نیز با روش مردم‌نگاری و از طریق مشاهده مشارکتی گردآوری شده است.

۲. پیشینه تحقیق

در مطالعات علوم رفتاری خانه از جنبه‌های مختلف مورد بررسی قرار گرفته است: امنیت و کنترل، بازتابی از آرمان‌ها و ارزش‌های شخص، عمل و تغییر در محیط جهت سکونت، تداوم و استمرار، محل روابط اجتماعی بین خانواده و دوستان، مرکز فعالیت‌ها، پناهگاهی در مقابل جهان خارج، معیار موقعیت شخصیت اجتماعی - اقتصادی، ساختار کالبدی و جایی برای خود (تجربه آزادی عمل، کنترل فضا و تداوم و سرمایه مالی) (Després, 1991). راپاپورت^۱ (۱۹۹۰) فرهنگ و محیط، ارتباطات اجتماعی و زمینه (بستر)، خاطرات محیطی را به‌عنوان سه جنبه اولیه رویکرد ارتباطات غیر کلامی مطرح می‌کند، که این‌ها در عناصر ثابت، نیمه‌ثابت، غیرثابت تحلیل شده است و از نظر وی پاره‌ای از نیازهای اساسی، خانواده، شأن و منزلت زن، محرمت و روابط اجتماعی مهم‌ترین جنبه‌های سبک زندگی‌اند که بر شکل بنا تأثیر می‌گذارند.

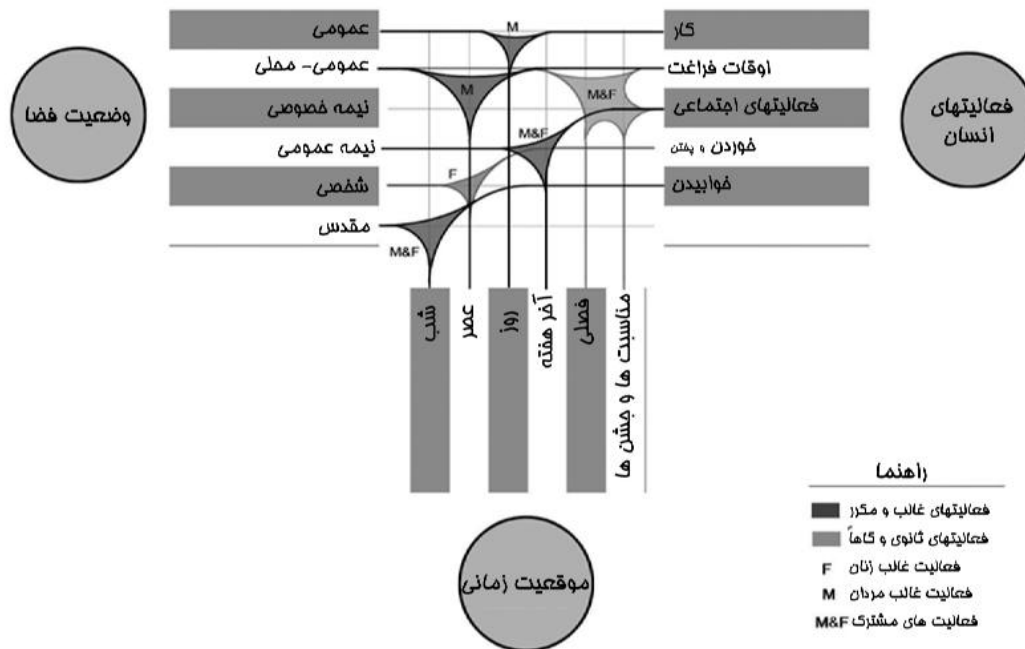
بخش‌هایی از محیط با اجزائی از فرهنگ نظیر «سبک زندگی» می‌تواند در ارتباط نزدیک قرار گیرد (Rapoport, 2005). سبک زندگی منحصر به یک فضا نیست، بلکه در مقیاس‌های مختلف و در محیط‌های گوناگونی پدید می‌آید، به همین سبب تنوعات زیادی پیدا می‌کند (Pourdeyhimi, 2012). سبک زندگی چگونگی استفاده از فضا در زندگی روزمره را تعیین می‌نماید و دلیل انجام آن‌ها و این‌که فعالیت‌ها برای آن‌ها چه «معنی» دارند، را تشریح می‌کند (Rapoport, 1990). معنی در رابطه بین فعالیت مردم و ویژگی‌های محیط نهفته است و معنای حاصل از این رابطه است (Meesters, 2009, p. 9; Zukin, 1995). این ارتباط پویا است: هر دو ویژگی در محیط و عملکرد انسان می‌تواند در طول زمان تغییر می‌کند (Meesters, 2009, p. 9). محیط‌ها از جمله محیط‌های مسکونی شامل بسیاری از ویژگی‌های مختلف و جنبه‌های گوناگون‌اند که می‌توانند روابط مختلفی ایجاد کنند و بنابراین انواع زیادی از معانی را داشته باشند. به‌طور خلاصه، روابط مردم - محیط خود را از طریق استفاده و کاربرد آشکار می‌کنند (Meesters, 2009, p. 9). ویژگی‌های محیط گزینه‌هایی برای کاربر ارائه داده و ممکن می‌سازد. با استفاده از این گزینه‌ها افراد به محیط پاسخ می‌دهند و حتی می‌توانند محیط را تغییر دهند. در نتیجه، رابطه مردم - محیط یک رابطه تعاملی است. یکی از کارکردهای آن رابطه بین فعالیت‌های مردم و ویژگی‌های سکونتگاه‌ها و محیط‌های مسکونی است. از این رو یکی از لایه‌های معنای محیط و البته خانه، فعالیت‌های جاری در آن است. بنابراین در طراحی توجه به موضوعات مختلف و معنای آنها اهمیت بیشتری نسبت به عملکرد پیدا می‌کند (Chaney, 1996).

کانتر^۲ (۱۹۹۷) معنای مکان را ناشی از ارتباط سه‌گانه بین فعالیت‌ها، مفاهیم و ویژگی‌های کالبدی مکان می‌داند. سپس در توسعه نظریه مکان خود چهار عامل را بر می‌شمرد: تمایز کاربردی، اهداف مکان، مقیاس تعامل و جنبه‌های طراحی.

تمایز کاربری با فعالیت‌های جاری در مکان، اهداف مکان و مقیاس تعامل به جنبه‌های شخصی اجتماعی و فرهنگی و جنبه طراحی به ویژگی‌های کالبدی مرتبط است (Canter, 2000). راپاپورت، فضا، معنی، ارتباطات و زمان را عواملی می‌داند که بر نظم‌دهی به محیط تاثیرگذارند (Rapoport, 1976). در نظریه راپاپورت دو عامل فضا و معنی را می‌توان معادل ویژگی‌های کالبدی و مفاهیم در نظریه کانتر دانست. راپاپورت دو عامل زمان و ارتباطات را در نظر گرفته که در نظریه کانتر وجود ندارد و کانتر نیز به فعالیت‌ها توجه دارد. از سوی دیگر معنای خانه را در سه حالت از تجارب شخصی، اجتماعی و کالبدی و روابط بین آن‌ها می‌توان بررسی کرد (Sixsmith, 1986, p. 289). بنابراین سه نوع از معانی محیط به لحاظ رابطه وجود خواهد داشت:

- شخصی (فرد با محیط): عواطف محیطی (مانند شادی، حس تعلق به مکان)، مسئولیت نسبت به محیط، بیان خویشتن، تجارب انتقادی، تداوم خاطرات محیطی، خلوت (حریم شخصی)، مکان‌های معنادار، شناخت محیطی؛
- اجتماعی (فرد با دیگران): نوع روابط اجتماعی (مانند درون خانوادگی/ برون خانواده)، کیفیت روابط اجتماعی (مانند صمیمی، دوستانه، آشنا، غریبه و خصمانه)؛
- فضایی- اجتماعی (افراد با محیط): عواطف جمعی محیطی (مانند رسمی، صمیمی، سرزنده)، قلمروها (عمومی، خصوصی)، مشارکت و همکاری محیطی

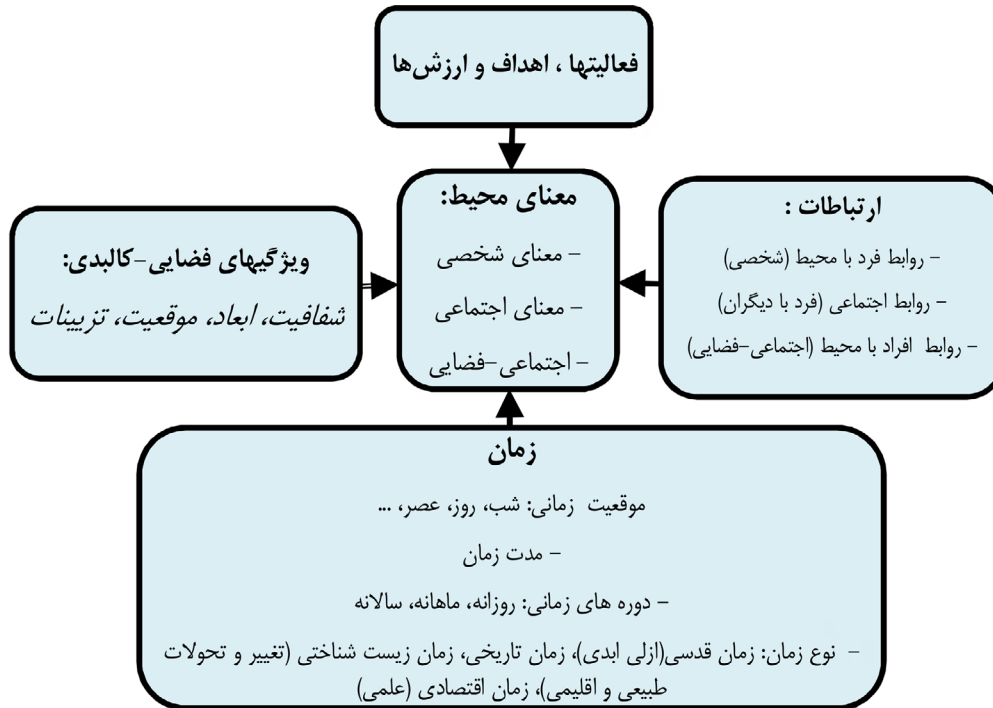
شکل ۱: روش تحلیل بین رشته‌ای برای توسعه مدل‌های اجتماعی- فضایی



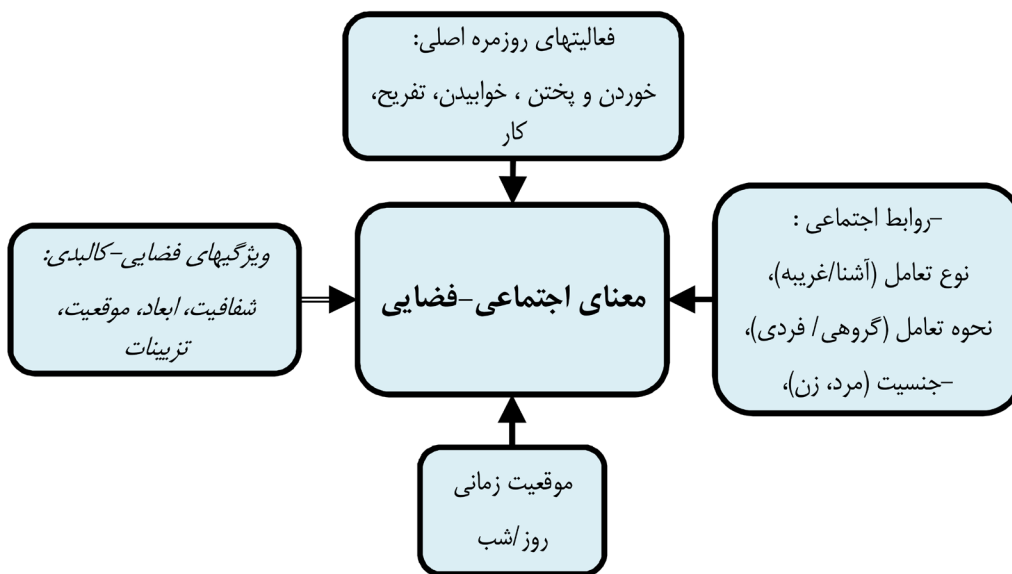
(Abdolmonem, 2012)

عبدالمنعم^۳ (۲۰۱۲) سه عامل فوق را از توسعه نظریه راپاپورت به دست آورده است (شکل ۱). که در آن وضعیت فضا صرفاً به عرصه‌های فضایی توجه دارد. از ترکیب دو نظریه کانتر و راپاپورت و همچنین در نظر گرفتن انواع رابطه‌ها می‌توان معنای محیط را در ارتباط با عوامل چهارگانه زیر قرار داد: ۱- فعالیت‌ها، ارزش‌ها و اهداف ۲- ویژگی‌های کالبدی ۳- ارتباطات ۴- زمان (شکل ۲). هر یک از سطوح روابط شخصی، اجتماعی و اجتماعی- فضایی مرتبط با سطوح معنایی بر اساس نوع روابط می‌باشد. از آنجا که این پژوهش در پی معنای اجتماعی- فضایی می‌باشد این سطح از ارتباط‌ها مورد نظر قرار گرفته و در مورد عامل فعالیت‌ها، ارزش‌ها و اهداف به بررسی الگوی فعالیت‌های روزمره می‌پردازد. در میان ویژگی‌هایی کالبدی نیز به شفافیت، موقعیت، تزئینات و اندازه فضا پرداخته شده است. بنابراین برای درک معنای اجتماعی- فضایی می‌توان الگوی فعالیت‌ها را بر مبنای سه عامل مورد بررسی قرار داد (شکل ۳).

شکل ۲: عوامل سازنده معنای محیط براساس نظریه کانتر و راپاپورت



شکل ۳: عوامل سازنده معنای اجتماعی- فضایی مورد بررسی در خانه براساس نمودار شکل ۲

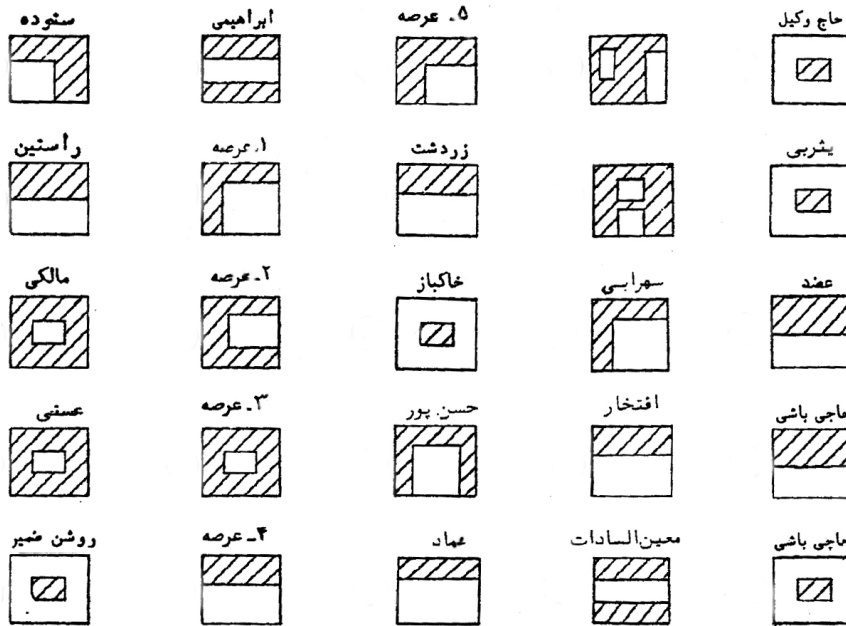


۳. تحلیل خانه‌ها

۳-۱- تحلیل خانه‌های سنتی اراک

معماریان (۱۹۹۷-۱۹۹۴) معماری خانه‌های ایران را به گونه‌های درونگرا و برونگرا دسته‌بندی می‌کند. گونه‌های مهم خانه‌های سنتی ایران به دسته‌های زیر تقسیم می‌شود: چهار صغه، میان‌سرادار، کوشکی و خانه‌های ترکیبی (Memarian & Pirnia, 2009, pp. 147-166). در خانه‌های سنتی اراک هر دو نوع برونگرا و درونگرا وجود دارد، اما نوع غالب درونگرا است. در اراک پنج‌گونه مختلف خانه براساس فضای باز مشاهده می‌شود: ۱- حیاط مرکزی و چهار طرف ساختمان ۲- سه طرف ساختمان؛ ۳- دو طرف ساختمان؛ ۴- یک طرف ساختمان؛ ۵- ساختمان مرکزی به صورت کلاه فرنگی؛ (شکل ۴). در واقع چهارگونه سازماندهی در فضاهای خانه‌های سنتی اراک مشاهده می‌شود:

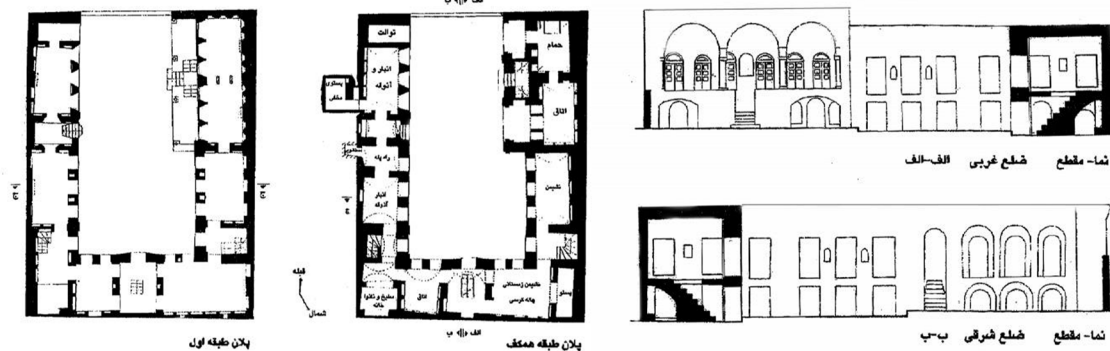
شکل ۴: گونه‌شناسی خانه‌های سنتی اراک



(Arseh Consulting Engineering, 2005)

۱- سه اتاق و یک ایوان ۲- فضاهای نسبتاً بسته و ارتباط عمودی بین طبقه همکف و اول از داخل ساختمان ۳- فضاهای ردیفی با ارتباط تو در تو ۴- یک اتاق در وسط و دو راهرو در دو طرف (Arseh Consulting Engineering, 2005). در این مقاله پس از شناسایی خانه‌های سنتی اراک، شش خانه: خانه حسن پور، خانه بیات، خانه مالکی، خانه روشن ضمیر، خانه زردشت، خانه عماد انتخاب شدند. این خانه‌ها به‌گونه‌ای انتخاب شده‌اند که از دوره‌های زمانی متفاوت باشند و مقیاس و گونه‌های آنها متفاوت باشد تا نتیجه حاصله قابلیت تعمیم بیشتری داشته باشد. به لحاظ مقیاس و وسعت، خانه‌ها در سه مقیاس بزرگ (خانه زردشت)، متوسط (خانه‌های حسن پور، روشن ضمیر، بیات، مالکی)، کوچک (خانه عماد) انتخاب شده‌اند. به لحاظ گونه‌شناختی خانه‌ها هم از گونه‌های مختلفی هستند: برون‌گرا (خانه‌های روشن ضمیر، عماد)، درون‌گرا (خانه مالکی)، یک طرف ساختمان (خانه زردشت)، دو طرف ساختمان (خانه بیات)، سه طرف ساختمان (خانه حسن پور). در اراک خانه‌های حسن پور، مالکی، محسنی و غیره از جمله خانه‌های درون‌گرا با حیاط مرکزی هستند. این خانه‌ها به لحاظ کالبدی و اجتماعی مورد بررسی قرار گرفته‌اند که در این تحقیق به علت مجال اندک، مطالعات خانه حسن پور آورده شده است. خانه حسن پور (شکل‌های ۵ و ۶) یکی از ساختمان‌های قدیمی است که در بافت سنتی اراک قرار گرفته و در دوره احمدشاه قاجار احداث شده است. این خانه در اولین گذر بعد از «چهارسوق» بازار روبروی گذر مدرسه سپهداری می‌باشد، سازنده بنا آقای «علی مشیری» می‌باشد که بعد از چندین نسل به مالکیت آقای حسن پور در آمده است.

شکل ۵: نقشه خانه حسن پور



(Sepehr Parse Consulting Engineers, 2004)

شکل ۶: خانه حسن پور



(Sepehr Parse Consulting Engineers, 2004)

برای کشف معنای اجتماعی- فضایی در خانه حسن پور، با افرادی که در این خانه زندگی کرده‌اند از جمله پسرها و دختر آقای حسن پور و برادر ایشان در مورد الگوی فعالیت‌های ایشان در خانه، در مورد زندگی روزمره، هنجارهای جنسیتی، هنجارهای روابط اجتماعی، مراسم‌ها و جشن‌ها و دیگر جنبه‌های فرهنگ و سبک زندگی مصاحبه‌هایی صورت گرفته است، لذا برای کشف معنای اجتماعی- فضایی بر اساس دسته‌بندی انجام شده (شکل ۲) ارتباط میان عوامل سازنده این معنا با هم سنجیده شده است (جداول ۱ تا ۳).

جدول ۱: بررسی معنای اجتماعی- فضایی «مردانه/ زنانه»، «روزانه/ شبانه» در خانه حسن پور

معنا	مردانه/ زنانه	روزانه/ شبانه
فضاهای خانه حسن پور	ورودی	برای ورود به خانه، دو کلون متفاوت بر روی درب ورودی نصب می‌شده، خانم‌ها از کلون با صدای زیر و آقایان از کلون با صدای بم استفاده می‌کرده‌اند.
	اتاق	دختران اتاق‌هایی جدا از پسرها داشته‌اند، در مراسم‌ها و میهمانی‌ها خانم‌ها در اتاق‌هایی جدا از آقایان جمع می‌شده‌اند.
	نشیمن	نشیمن بیشتر محلی برای استراحت والدین به ویژه پدر خانواده است.
	نشیمن زمستانی	تمام اعضای خانواده در زمستان در آن جمع شده و دختران و پسران پای صحبت مادر بزرگ‌ها به نقل خاطرات می‌پرداختند.
	نشیمن تابستانی	به‌عنوان فضایی در سایه‌سار و مطبوع در شب‌ها و روزهای تابستان در آن جمع می‌شده‌اند.
فضاهای خانه حسن پور	حمام	این فضا با توجه به امکان بهره‌گیری از گرما و نور، در روز به مراتب بیشتر از شب مورد استفاده است.
	انبار	این فضا با توجه به زمان بیداری و کار و فعالیت مردان به مراتب در روز بیشتر مورد استفاده است. در شب محدود به استفاده‌های ضروری است

پستو	پستو بیشتر برای انجام فعالیت‌های مخصوص زنان و راحتی بیشتر آن‌ها در حضور محارم خود (تعویض لباس و غیره) به کار می‌رفته است.	با توجه به این که پستو در سطوح عقب‌تری نسبت به حیاط است، نور با شدت کمتری به آن می‌رسد، لذا سکوت، آرامش و راحتی بیشتر در آن‌ها وجود دارد و در کل زمان روز برای فعالیت‌هایی نظیر استراحت و فعالیت‌های خصوصی‌تر مناسب است.
مستراح	در استفاده از مستراح بیشتر تفاوت‌های زمانی استفاده مردان و زنان مورد توجه بوده است.	تفاوتی در استفاده در شب و روز در این فضا دیده نمی‌شود.
ایوان	فعالیت‌هایی که در نشیمن انجام می‌گرفته است در اوقاتی که وضعیت آب و هوایی امکان استفاده از بیرون را فراهم می‌کند، در این فضا صورت می‌گرفته است.	این فضا در روز به‌عنوان فضایی نیمه‌باز و آفتاب‌گیر بسیار فعال است و در شب‌های تابستان با توجه به امکان بهره‌گیری از نسیم مطبوع و تماشای آسمان، محلی مناسب برای خوابیدن است.
حیاط	حیاط محیطی برای مرواده با همسایه و دوستان، انجام فعالیت‌های روزمره خانه‌داری مثل شستشو، جارو زدن، سبزی پاک کردن و غیره است.	این فضا با توجه زمان بیداری و فعالیت، در روز بیشتر مورد استفاده است. در شب به‌عنوان فضای تقسیم و در تابستان‌ها با توجه به امکان بهره‌گیری از نسیم مطبوع و تماشای آسمان، محلی مناسب برای خوابیدن است.

فضاهای خانه حسن پور

جدول ۲: بررسی معنای اجتماعی- فضایی «رسمی / صمیمی»، «عمومی / خصوصی» در خانه حسن پور

معیار	غریبه / آشنا	فردی / جمعی
معنا	رسمی / صمیمی	عمومی / خصوصی
ورودی	ورودی فضایی رسمی است. افراد غریبه در ابتدای ورود به خانه برای کسب اجازه از صاحب خانه توقف کرده تا به آنها اجازه ورود داده شود.	به‌عنوان عمومی‌ترین فضای خانه ارتباط خانه را با فضای بیرون برقرار می‌کند.
اتاق	به‌طور معمول افراد غریبه به اتاق راهی ندارند.	به‌عنوان خصوصی‌ترین فضای خانه محسوب می‌شود.
نشیمن	برای پذیرایی از میهمان‌ها در سایر موارد بیشتر مورد استفاده پدر خانواده است.	بیشتر فضایی عمومی محسوب می‌شود.
نشیمن زمستانی	فرستی برای دور هم جمع شدن دور کرسی و نقل خاطرات دور کرسی در زمستان، معمولاً افراد غریبه در میهمانی‌ها امکان ورود به این فضا را می‌یابند.	فضایی برای پذیرایی از میهمان‌ها و محلی برای گفتگو با سایرین است.
نشیمن تابستانی	این نشیمن در تابستان بسیار پرکاربرد بوده است، محل استراحت و صرف غذای خانواده است.	فضایی برای پذیرایی از میهمان‌ها و محلی برای گفتگو با سایرین است.
مطبخ	سرویس‌دهی به فضاهای اتاق و نشیمن و دسترسی به انبار، فضایی که به هیچ وجه افراد غریبه به آن راه ندارند.	این فضا، اختصاصاً به زن‌ها تعلق دارد و فعالیت‌های آماده‌سازی، طبخ غذا در آن صورت می‌گرفته است در گوشه خانه قرار گرفته است.
حمام	قرارگیری در کنار اتاق و گوشه خانه به جهت رعایت اصل حریمیت، افراد غریبه به آن راهی ندارند.	عموماً حمام به صورت انفرادی و خصوصی مورد استفاده بوده است.
انبار	قرارگیری نزدیک درب ورودی برای سهولت حمل‌ونقل وسایل و علوفه برای دام، مورد استفاده اعضای خانواده به ویژه پدر است.	انبارها با توجه به ماهیت کارکردی آنها بیشتر به صورت فردی مورد استفاده قرار می‌گیرند و دارای حداقل کیفیت‌های فضایی هستند.
پستو	فضایی محصور برای قرار دادن اشیا و آذوقه در پشت انبار با دسترسی برای اعضای خانه، افراد غریبه به آن راهی ندارند.	فضایی بسیار خصوصی در رده سوم فضایی نسبت به حیاط قرار می‌گیرد، بعد از ایوان (نیمه باز)، اتاق (بسته)، پستو (کاملاً بسته) قرار می‌گیرد.
مستراح	فضای رسمی است که با توجه به موقعیت آن در گوشه‌ای از حیاط مورد استفاده اعضای خانه و میهمانان است.	مستراح فضایی فردی و خصوصی است. با توجه به الگوهای رفتاری جامعه ایرانی مستراح فضایی است که سعی می‌شود از دید دور نگاه داشته شود.

فضاهای خانه حسن پور

فضاهای خانه حسن پور	ایوان	فضای نیمه‌باز به‌عنوان فیلتری برای ورود به فضا برای افراد غریبه، فضای برای صرف غذا، نشستن دور هم برای اعضای خانواده و آشنایان است.	ایوان فضایی نیمه باز است که در تابستان‌ها به‌صورت جمعی و فردی مورد استفاده قرار می‌گیرد.
	حیاط	حیاط فضایی برای بازی کودکان و فعالیت‌های روزمره عمومی اعضای خانواده و برگزاری مراسم‌ها و مناسبت‌ها است.	در حیاط علاوه بر فعالیت‌های جمعی از جمله بازی بچه‌ها، برای برگزاری مراسمات، محل دیدار با همسایگان و غیره هم از این فضا استفاده می‌شده است.

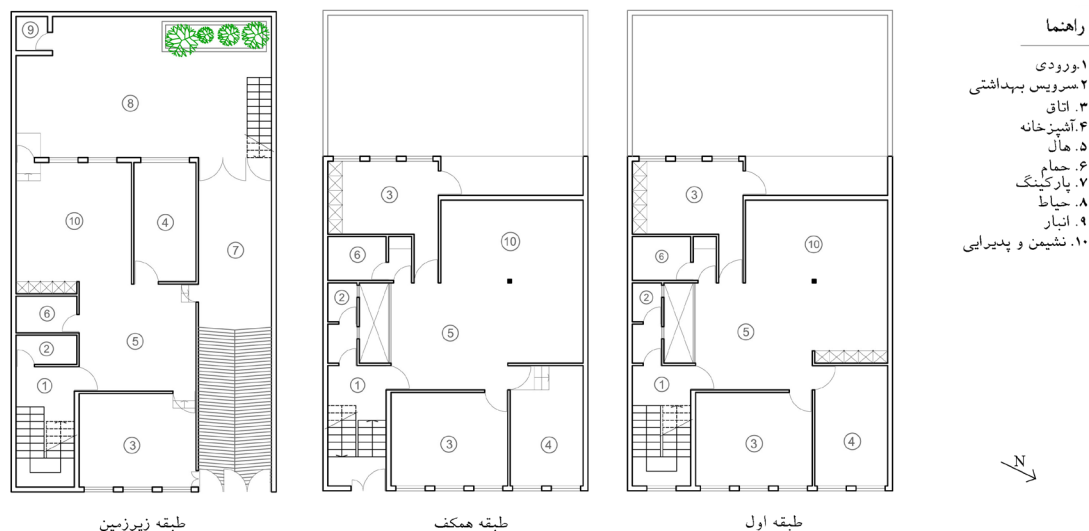
۲-۳- تحلیل خانه‌های معاصر اراک

به‌منظور تحلیل خانه‌های امروز مثل بررسی خانه‌های سنتی نمونه‌هایی از مناطق مختلف شهر (شهر صنعتی، کوی الهیه، شهرک گردو، مسکن، چهرم و هپکو) و در تیپ‌های مختلف مورد بررسی و تحلیل قرار گرفته است که از میان این خانه‌ها به علت کم‌بودن مجال در این پژوهش، در اینجا خانه نظام‌آبادی مطرح شده است. خانه نظام‌آبادی، خانه‌ای است که یکی از نگارندگان (علی حسینی) خود در حال حاضر در آن زندگی می‌کند و در دوران کودکی و نوجوانی و جوانی هم در این خانه حضور داشته است (شکل ۷-۸) و در واقع آنچه نگاشته شده است حاصل تجربیات و مشاهدات او در مقاطع مختلف زمانی است. این خانه در مجموعه مسکونی شرکت نفت قرار دارد که زمان ساخت آن به اوایل دهه ۶۰ باز می‌گردد. در این خانه نیز همانند خانه حسن‌پور معیارهای اجتماعی (مردانه- زنانه، عمومی- خصوصی، رسمی- صمیمی) و معیار زمانی (روزانه- شبانه) مورد بررسی قرار گرفته‌اند (جدول ۳ تا ۴).

شکل ۷: خانه نظام‌آبادی (معاصر)



شکل ۸: پلان خانه نظام‌آبادی (معاصر)



جدول ۳: بررسی معنای اجتماعی- فضایی «مردانه/ زنانه»، «روزانه/ شبانه» در خانه نظام‌آبادی (معاصر)

معنا / معیار	مردانه / زنانه	روزانه / شبانه	
فضاهای خانه (معاصر)	ورودی	ورود و خروج در خانه به جنسیت خاصی محدود نمی‌شود و تفاوتی میان آن‌ها وجود ندارد.	ورود و خروج به خانه در تمامی ساعت بیداری افراد انجام می‌گیرد و به زمان مشخصی محدود نمی‌شود.
	اتاق	در این خانه تفاوت معناداری در نحوه استفاده جنسیت‌ها از اتاق‌ها وجود ندارد.	اتاق‌ها هم در روز و هم در شب مورد استفاده است اما با توجه به این‌که ساعت کاری افراد در روز است، در شب بیشتر مورد استفاده قرار می‌گیرد.
	نشیمن	این فضا به‌طور برابر مورد استفاده مردان و زنان می‌باشد. در نشیمن محل قرارگیری پدر بیشتر در موقعیتی است که دید مناسبی به تلویزیون داشته باشد.	هم در روز و هم در شب مورد استفاده است اما با توجه به این‌که ساعت کاری افراد بیشتر در روز است، نشیمن در شب بیشتر مورد استفاده قرار می‌گیرد.
	آشپزخانه	گرچه آشپزخانه بیشتر محل کار و فعالیت بانوان است اما مردان هم کم و بیش در فضا حضور دارند.	آشپزخانه به‌عنوان فضایی خدماتی در روز و شب به یک اندازه مورد استفاده قرار می‌گیرد.
	حمام	در این خانه تفاوتی در استفاده مردان و زنان از حمام وجود ندارد.	با توجه به این‌که ساعت کاری افراد بیشتر در روز است، حمام در شب بیشتر مورد استفاده قرار می‌گیرد.
	انبار	در این خانه تفاوتی در استفاده مردان و زنان از انبار وجود ندارد.	با توجه به موقعیت انبار در حیاط خانه این فضا بیشتر در روز مورد استفاده است.
	دستشویی	در این خانه تفاوتی در استفاده مردان و زنان از دستشویی وجود ندارد.	دستشویی به‌عنوان فضایی خدماتی در روز و شب به یک اندازه مورد استفاده قرار می‌گیرد.
	بالکن	در این خانه تفاوتی در استفاده مردان و زنان از بالکن دستشویی وجود ندارد.	بالکن هم در روز و هم در شب مورد استفاده قرار می‌گیرد. البته در زمستان با توجه به سرمای هوا بسیار کمتر مورد استفاده قرار می‌گیرد.
	حیاط	در این خانه تفاوتی در استفاده مردان و زنان از حیاط دستشویی وجود ندارد.	با توجه به موقعیت حیاط در خانه این فضا بیشتر در روز مورد استفاده است.

جدول ۴: بررسی معنای اجتماعی- فضایی «رسمی / صمیمی»، «عمومی / خصوصی» در خانه نظام‌آبادی (معاصر)

معیار	غریبه / آشنا	فردی / جمعی	
معنا	رسمی / صمیمی	عمومی / خصوصی	
فضاهای خانه (معاصر)	ورودی	ورودی به نسبت سایر فضاهای خانه، فضای رسمی‌تری محسوب می‌شود.	با توجه به ماهیت ورودی، این فضا فضایی جمعی و نیمه‌عمومی است که نسبت به فضای خیابان، فضای خصوصی‌تری محسوب می‌شود.
	اتاق	اتاق‌ها به‌عنوان فضای صمیمی خانه، به نسبت فضای نشیمن از میزان صمیمیت بیشتری برخوردار است.	اتاق فضایی فردی و خصوصی است که در این خانه فرزندان بیشتر از والدین در اتاق‌ها هستند.
	نشیمن	این فضا در میان فضاهای خانه در عین صمیمیت ساکنین خانه در این فضا، در زمان حضور غریبه‌ها و مهمانان در خانه نسبت به سایر فضاها رسمی‌تر به شمار می‌آید و محل گفتگو و نشستن مهمانان است.	نشیمن خانه فضایی نیمه‌خصوصی و جمعی است، محلی برای صرف غذا و تماشای تلویزیون و گفتگو است.
	آشپزخانه	با توجه به بسته بودن آشپزخانه در این خانه نسبت به آشپزخانه‌های باز از صمیمیت بیشتری برخوردار است.	فضایی نیمه‌خصوصی و جمعی است.

فضاهای خانه (معاصر)	حمام	با توجه به ماهیت حمام که فضایی خصوصی است لذا با وجود آن که در مرکز خانه قرار دارد این فضا در همه حال فضایی رسمی محسوب می‌شود.	حمام فضایی خصوصی و فردی است. این فضا به لحاظ میزان فردیت و خصوصی بودن رتبه اول را در خانه داراست.
	انبار	با توجه به محل قرارگیری این فضا در گوشه حیاط و عملکرد و ماهیت آن، فضایی رسمی محسوب می‌شود.	فضایی فردی و عمومی است، استفاده از آن به زمان‌های خاصی محدود می‌شود.
	دستشویی	با توجه به ماهیت دستشویی که فضایی خصوصی است، این فضا در همه حال فضایی رسمی محسوب می‌شود.	دستشویی فضایی خصوصی و فردی است. قسمت روشویی آن عمومی‌تر از قسمت توالت است.
	بالکن	فضایی رسمی است که در طبقه اول با توجه به این که ملک مجاور به آن دید دارد، بیشتر به‌عنوان محلی برای پهن کردن لباس‌ها در تابستان و گاهی برای طبخ غذا است.	فضایی نیمه‌عمومی و جمعی است.
	حیاط	این فضا به نسبت فضاهای خانه از صمیمیت کمتری برخوردار است.	فضایی نیمه‌عمومی و جمعی است.

۴. تحلیل داده‌ها

دگرگونی‌ها در خانه‌ها در چهار عامل فعالیت‌ها، روابط اجتماعی، زمان و ویژگی‌های فضایی-کالبدی در خانه‌ها مورد بررسی قرار گرفته است و سپس با مقایسه این چهار عامل و جداول داده‌ها، دگرگونی‌های معنای اجتماعی- فضایی در این خانه‌ها به‌دست آمد.

۴-۱- تغییر الگوی فعالیت‌ها در نمونه‌های موردی

- **انتقال بعضی از فعالیت‌ها به بیرون خانه:** در گذشته خانه، خانواده‌های گسترده را در خود جای می‌داد و گاهی سه نسل را در بر می‌گرفت. خانه هم محل زندگی و گاهی هم کار افراد بوده است، بدین معنا که خانه یک مرکز اقتصادی نیز بوده است و در خانه، کار بیرون توسط زن‌ها، دخترها و حتی مردها ادامه داشته است. در واقع کار با خانه همبستگی ویژه‌ای داشته و خانوار بزرگ به مثابه یک سازمان تجاری- تولیدی عمل می‌کرده است. امروزه خانه نقش و کارکردهای خود را کم‌کم از دست داده است و مراکزی مثل شیرخوارگاه، کودکستان و مدرسه نقش آموزش و پرورش فرزندان را به عهده گرفتند؛ محل کار و حرفه از خانه جدا شده، پختن نان و برخی از غذاها به کارخانه‌ها و مؤسسات سپرده شد، باشگاه‌ها، هتل‌ها و رستوران‌ها، برگزاری مهمانی‌ها، عروسی‌ها و عزاداری‌ها را عهده‌دار شدند و خانوار گسترده جای خود را به خانوار هسته‌ای داده است. در گذشته ساکنین خانه اکثر مایحتاج خود را در خانه و یا در باغات خود تولید می‌کردند و در خانه، آن محصولات به مصرف می‌رسیده است. از سوی دیگر مطبخ‌خانه محلی برای آماده‌سازی و تهیه مواد غذایی است و تنها محل پخت و پز نبوده است. امروزه مواد غذایی در خارج از خانه تهیه می‌شود و تنها در خانه مصرف می‌شود. بیشتر فعالیت‌هایی که خانواده‌ها در گذشته در خانه خود انجام می‌دادند، در حال حاضر عمدتاً در مراکز مختلف بیرون از خانه انجام می‌گیرد (Gharib, 1998).

- **اضافه شدن بعضی فعالیت‌ها:** اگرچه بعضی از فعالیت‌های به خارج از خانه منتقل شده‌اند اما بعضی از فعالیت‌های جدید مانند تماشای تلویزیون یا کار با رایانه به اهداف شغلی، تفریحی و ارتباطی اضافه شده است.

۴-۲- تغییرات اجتماعی در نمونه‌های موردی

- **تغییر روابط شغلی و روابط درون خانوادگی:** در گذشته تقسیم کارها توسط پدر خانواده انجام می‌شده است و در بیشتر اوقات او و فرزندانش با هم به‌کار می‌پرداخته‌اند و فرزندان شغل پدر را ادامه می‌دادند. امروزه با ظهور نظام‌های جدید آموزش و پرورش، فرزندان آزادی انتخاب شغل دارند و برخلاف گذشته شغل فرزندان از والدین تبعیت نمی‌کند و مشارکت در انجام کار میان والدین و فرزندان کاهش یافته است. انتقال فعالیت‌ها به بیرون از خانه باعث کاهش فرصت‌ها مشارکت بین افراد خانواده و کاهش فعالیت‌های جمعی شده است.

- **ارتقاء جایگاه زن:** اگرچه نقش پدر هنوز به‌عنوان مدیر خانه همچون گذشته وجود دارد (پدرسالاری) اما نقش مادر به ویژه در مدیریت خانه و روابط اجتماعی پررنگ‌تر شده است. این امر به‌ویژه در خانواده‌هایی که مادر شاغل است، بیشتر شده است.

- **تمایل به روابط غیرفامیلی در روابط برون خانوادگی:** در گذشته همسایه‌ها براساس نوع قومیت یا صنف یا مذهب در یک محله گرد هم می‌آمدند، اما امروزه محل زندگی فرد در شهر بیش از هر چیز براساس وضعیت مالی و شغلی فرد

مشخص می‌شود. از سوی دیگر ارتباط میان همسایه‌ها در گذشته از همبستگی و انسجام بالایی برخوردار بود اما امروزه میزان ارتباط میان همسایه‌ها به حداقل ممکن کاهش پیدا کرده است.

- **تغییر نظام خانواده و کاهش بعد خانوار:** در گذشته خانواده بخشی از خانوار بوده است در واقع مجموعه خانواده شامل خدم و حشم بوده است و چند خانواده به هم وابسته بوده‌اند و با هم زندگی می‌کرده‌اند، لذا ارتباط میان افراد فقط قومیتی نبوده است بلکه، ارتباطات خدماتی هم موجب گردهم آمدن افراد در یک خانه می‌شده است. از سوی دیگر در گذشته تکیه اجتماعی فرد بر نهاد خانواده است (قومیت، صنف و گروه اجتماعی) اما امروزه بیشتر تکیه اجتماعی افراد بر دولت است. امروزه خانواده از حالت خانوار به تعداد افراد کمتری (۲ نفر یا ۳ نفری) تقلیل یافته است.

- **فردگرایی در انجام فعالیت‌ها:** بعضی از فعالیت‌های گروهی به فعالیت‌های فردی تبدیل شده است. به‌عنوان مثال حمام رفتن به صورت جمعی انجام می‌شده است اما امروزه به‌صورت فردی صورت می‌پذیرد.

۳-۴- تغییرات کالبدی در نمونه‌های موردی

- **تعریف فضاها:** در خانه‌های معاصر نسبت به خانه‌های سنتی اثاثیه بیشتری وجود دارد و تمایل به تفکیک و تعریف فضاها با عناصر نیمه‌ثابت مانند اثاثیه است.

- کاهش تعداد فضا و ریز فضاها

- تغییر در نظام ساماندهی فضاها: ورودی همچنان به‌عنوان فضایی است که در ساماندهی فضا نقش دارد اما از نقش حیاط در ساماندهی فضا کاسته شده است.

- افزایش شفافیت

- افزایش فضاهای بسته به‌جای فضاهای باز و نیمه‌باز

- کاهش تزئینات ثابت

- تخصصی شدن فضاها

۴-۴- نحوه تنظیم زمان

در گذشته بیشتر تفسیر از زمان، خداشناسانه (قدسی) و زمان زیست‌شناختی مد نظر بوده است؛ به‌عنوان مثال افراد با اذان زمان خود را تنظیم و با روشن شدن هوا شروع به فعالیت می‌کردند و با تاریک شدن هوا دست از کار می‌کشیدند. امروزه بیشتر زمان اقتصادی مدنظر است. در این نوع از زمان، فارغ از جغرافیا، مکان و هر عامل دیگری صرفاً ساعت و مدت زمان مشخصی از روز مدنظر است. در واقع زمان شهری در مفهوم روزمرگی متبلور می‌شود که آن‌را به زمان‌های کار، اوقات فراغت و حمل‌ونقل شهری و هر یک از آن زمان‌ها را نیز به آهنگ‌ها و اجزای مشخص دیگری تقسیم می‌کند. در زمان‌های شهری معاصر ما با مفهوم تراکم زمانی یا زمان اوج روبرو می‌شویم. چنین تراکم‌هایی به استاندارد شدن رفتارهای شهری ساکنان مربوط می‌شود (Fakouhi, 2005). بنابراین مفهوم شبانه و روزانه در فضاهای گذشته معنای بیشتری داشت و امروزه این معنا کمرنگ‌تر می‌شود.

۵-۴- دگرگونی‌های در معنای اجتماعی- فضایی

- **اهمیت شی محوری در تقابل با فضا محوری:** در خانه‌های معاصر نسبت به خانه‌های سنتی اثاثیه بیشتری وجود دارد و تمایل به تفکیک و تعریف فضاها با عناصر نیمه‌ثابت مانند اثاثیه و غیره است و معنای رسمی بودن بیشتر با نوع و چیدمان اثاثیه تعریف می‌شود.

- **تضعیف نقش شکل و تزئینات فضا در معنای محیط:** در خانه‌های معاصر تمایل به تفکیک با عناصر نیمه‌ثابت مانند اثاثیه است. برخی فضاها مانند ورودی همچنان عملکرد و معنای خویش را تا حدی حفظ کرده‌اند. ورودی همچنان به عنوان فضایی است که در ساماندهی فضا و عمومی و خصوصی بودن فضا نقش دارد. اما صرف نزدیکی به آن مانند گذشته معنا نمی‌دهد بلکه نوع دسترسی به آن تعیین‌کننده است. معنای فضاها به نسبت موقعیت قرارگیری آنها در طبقات هم دچار تغییراتی شده است. مفهوم بالا به‌عنوان تفکیک عمومی و خصوصی از بین رفته ولی مفهوم زیرزمین به‌عنوان مفهوم عمومی و خدماتی همچنان با معنا است.

- **کاهش نقش فضاهای باز و نیمه‌باز در معنای خانه:** امروزه نقش فضاهای باز و نیمه‌باز در معنابخشی و ساماندهی فضاهای خانه به‌دلیل عدم کنترل دیده‌ها به قلمروهای خصوصی و عمومی تضعیف شده است. حیاط و ایوان از فضایی صمیمی به فضایی رسمی و خدماتی تبدیل شده‌اند. فضای تقسیم (هال) بین اتاق‌ها نقش اصلی ساماندهی خانه را دارد و جایگزین معنای حیاط و ایوان شده است.

- **افزایش حریم خصوصی نسبت به عمومی:** امروزه افراد بیشتر تمایل به استفاده از فضای خصوصی مختص به خود را دارند. فضاهای عمومی محدودتر شده‌اند و تفکیک بین نیمه‌خصوصی و عمومی کمتر شده است. مفهوم حریم از حالتی

جمعی در گذشته به‌حالتی فردی در امروز تغییر یافته است، بدین معنا که در گذشته حریم برای مجموعه‌ای از افراد تعریف می‌شده است و فضا به فرد خاصی تعلق نداشته است. اتافی که در آن برای خوابیدن رختخواب پهن می‌شده، در همان فضا سفره برای غذا خوردن پهن می‌شده است. لذا فضا به فرد خاصی تعلق نداشته است. اما امروزه فضاها با توجه به موقعیت مبلمان از جمله میز، صندلی، تخت خواب تعریف می‌شود، در نتیجه قلمرو فضا معطوف به قلمروهای خصوصی تر است.

- تغییر معنای زنانه و مردانه فضاها: با افزایش فعالیت‌های اجتماعی زنان، آنها در درون و بیرون خانه نقش فعال‌تری نسبت به گذشته ایفا می‌کنند. به همین موازات آشپزخانه نسبت به گذشته صمیمی‌تر و عمومی شده است. با تغییر جایگاه زن در خانواده آشپزخانه از فضایی صرفاً خدماتی به فضایی کاربردی و صمیمی تبدیل شده است و با این تغییر معنا، میزان تزئینات و تجهیزات آن افزایش یافته است.

۵. نتیجه‌گیری

مقایسه تطبیقی خانه‌های سنتی و معاصر مورد بررسی در اراک نشان می‌دهد که تحولی در معنای اجتماعی- فضایی خانه روی داده است. نکته حائز اهمیت این است که تحول معنایی در مورد همه فضاها و فعالیت‌ها به‌طور یکسان اتفاق نیفتاده است، به گونه‌ای که در برخی فضاها، معنای اجتماعی- فضایی به کلی تغییر کرده است. در برخی فضاها در امتداد معنای گذشته، معنای جدید شکل تازه‌ای یافته است و در برخی دیگر همان معنای گذشته در فضاها جاری است:

- امتداد بعضی از سنت‌ها در شکلی جدید: برخی سنت‌ها در شکلی جدید هنوز به حیات خود ادامه می‌دهند. به‌عنوان مثال نقش پدرسالارانه پدر کمتر شده ولی هنوز پدر دارای جایگاه مشخصی در فضای عمومی و خصوصی خانه است این جایگاه محلی برای نظارت بر فعالیت‌های افراد خانه، دیدن تلویزیون و ارتباط با اعضای خانه است.

- تغییر بعضی سنت‌ها: برخی سنت‌ها و تعاریف امروزه به کلی تغییر کرده‌اند و تعاریف جدیدی جایگزین آن‌ها شده است،

- اهمیت شی‌محوری در تقابل با فضامحوری؛

- کاهش نقش فضاهای باز و نیمه‌باز در معنای خانه؛

- تغییر معنای زنانه و مردانه فضاها؛

در نهایت این دسته از پژوهش‌ها می‌تواند از سویی با بررسی در گونه‌های دیگر و در شهرهای دیگر و از سوی دیگر بررسی عوامل دیگر معنای خانه، توسعه یافته و به شناخت بهتر از معنای خانه و تحولات آن منجر شود.

پی‌نوشت

1. Rapoport
2. Canter
3. Abdelmonem

References

- Abdelmonem, M.G. (2012). The Practice of Home in Old Cairo: Towards Socio-Spatial Models of Sustainable Living. *Traditional Dwellings and Settlements Review*, 23(2), 35-50.
- Canter, D. (2000). *Seven Assumptions for an Investigative Environmental Psychology*. In S. Wapner, J. Demick.
- Chaney, D. (1996). *Lifestyles: Key Ideas*. London: Routledge.
- Després, C. (1991). The Meaning of Home: Literature Review and Directions for Future Research and Theoretical Development. *The Journal of Architectural and Planning Research*, 8(2), 96-115.
- Fukuhi, N (2005). *Urban anthropology*. Tehran: Ney Publishing.
- Gharib, M(1998). *Apartment House in Arak*. Rahe Danesh Publishing.
- Memarian, G.H. (1994). *Familiar with Iranian Residential Architecture (Extraterrestrial Typology)*. Tehran: University of Science and Technology.
- Naghsh Sepehr Parseh Consulting Engineers. (2005). *Study of the Historical Context*. Arak: Cultural Heritage and Tourism.
- Pirnia, M. (2009). *Persian Architecture*. Tehran: Soroush Danesh Publishing.
- Pordeyhimi, Sh. (2012). *Culture and Housing*. Housing in the Countryside, (134), 3-18.
- Rapoport, A. (1969). *House Form and Culture*. Englewood Cliffs: Prentice Hall.
- Rapoport, A. (1976). *The Mutual Interaction of People and Their Built Environment*. A Cross-Cultural Perspective. Chicago, Illinois: Aldine Publishing Company.
- Rapoport, A. (1990). *The Meaning of the Built Environment: A Nonverbal Communication Approach*. Beverly Hills: Sage Publications.
- Rapoport, A. (2005). *Culture Architecture and Design*. Inc, Chicago: Locke Science Publishing Company.
- Sixsmith, J. (1986). The Meaning of Home: An Exploratory Study of Environmental Experience. *Journal of Environmental Psychology*, 6, 281-298.
- Zukin, S. (1995). *Cultures of Cities*. Cambridge, Mass: Oxford Blackwell.