

## مطالعه سیر تحول تاریخی و بازیابی طرح اصیل باغ صاحبقرانیه در نیاوران

حمیدرضا جیحانی<sup>۱</sup> - حریر غفاریان<sup>۲\*</sup>

۱. استادیار گروه معماری، دانشکده معماری و هنر، دانشگاه کاشان، کاشان، ایران.
۲. کارشناسی ارشد مرمت و احیای بناهای تاریخی، دانشکده هنر و معماری، دانشگاه آزاد واحد یزد، یزد، ایران (نویسنده مسئول).

تاریخ دریافت: ۹۵/۰۹/۰۸ تاریخ اصلاحات: ۹۶/۰۱/۱۹ تاریخ پذیرش نهایی: ۹۶/۰۳/۲۷ تاریخ انتشار: ۹۸/۰۹/۳۰

### چکیده

باغ صاحبقرانیه که با نام نیاوران نیز شناخته می‌شده از آثار دوره قاجار است که تاکنون پابرجاست. این باغ تغییرات قابل توجهی کرده‌است. بخش اعظم آن‌ها از اواخر سده ۱۳ه.ق. آغاز و تا دهه ۱۳۴۰ ادامه یافته‌است. در اثر ساخت‌وسازهای دوره پهلوی دوم و آماده کردن برای سکونت، بخش‌های مهمی از آن جدا و برخی از عمارت‌ها تخریب شده، طرح باغ در بخش‌های شمالی به‌طور گسترده‌ای تغییر کرده و مهم‌تر این‌که چهره قاجاری آن دستخوش دگرگونی فراوانی شده‌است. لذا این پرسش‌ها قابل طرح است که شکل اصیل باغ در دوره قاجار چگونه بوده و سیر تحولات باغ چطور بر شکل آن تأثیر گذاشته است؟ هدف مقاله دستیابی به سیر تحول و دگرگونی باغ و همچنین یافتن شکل و طرح کلی آن است تا بتواند مبنایی برای حفاظت و افزایش هویت فضایی آن باشد. در این پژوهش که به روش توصیفی - تاریخی انجام شده، ضمن توجه به سابقه اثر و به کمک اسناد، متون تاریخی، عکس‌های تاریخی و هوایی و انطباق آن‌ها با آثار برجای مانده، تلاش شده سیر تحول باغ آشکار شود و تصویری از طرح اصیل آن در دوره قاجار به‌دست آید. نتایج نشان می‌دهد که باغ چهار دوره تاریخی داشته است. براین اساس، باغ صاحبقرانیه پیش از دوره ناصری شکل گرفته؛ اما در دوره ناصرالدین‌شاه و در دهه ۱۲۶۰ه.ق. باغ طرح اصلی قابل شناسایی خود را پیدا کرد. در این دوره حیاط جنوبی متصل به عمارت اصلی به صورت مطبق بوده و کل مجموعه از سه بخش باغ شمالی، باغ جنوبی و محدوده پیرامون عمارت اصلی تشکیل می‌شده‌است. در اواخر دهه ۱۲۹۰ه.ق. کاخ صاحبقرانیه جایگزین قصر نیاوران شده و تغییر شکل عمارت، تغییراتی در ساخت باغ را به دنبال داشته‌است. از اواخر دوره قاجار تغییرات وسیع‌تری رخ داد و در دوره پهلوی محدوده باغ شمالی و برخی بناها تخریب و باغ جنوبی از مجموعه منفک شده است.

واژگان کلیدی: باغ تاریخی، کاخ صاحبقرانیه، قصر نیاوران، معماری قاجار.

## ۱. مقدمه

را پیدا کرد. در مورد منابع غیرفارسی به اصل متن توجه شده تا میزان خطا کاهش یابد. تصویرهایی که براساس مطالعه متون به دست آمده با عکس‌های تاریخی مقایسه شده‌اند تا ترکیب دقیق‌تری از طرح باغ را بازنمایی کنند. با بررسی جزئیات درون عکس‌ها و توصیفات مرتبط، نسبت هر عکس با دوره‌ای خاص مشخص شده و در نهایت یک سیر تحول تاریخی تدوین و تصویری از طرح باغ در هر دوره ارائه شده‌است.

## ۴. نگاهی به صاحبقرانیه

باغ صاحبقرانیه که مجموعه فرهنگی- تاریخی نیاوران بخشی از آن محسوب می‌شود، در گذشته از توابع روستای قدیمی نیاوران بوده است. نخستین بار این باغ به دستور فتحعلیشاه در منطقه‌ای خوش آب‌وهوا و خارج از تهران ساخته شد (Sotoudeh, 1992, p. 792). اعتمادالسلطنه با ذکر ساخته جزیبی فتحعلیشاه و افزوده‌های اندک محمدشاه، یادآور شده که ناصرالدین‌شاه بنای قبلی را محو کرده و قصری عالی به مباشرت پدر وی، حاجی‌علی‌خان، ساخته و بعدها بر آن نیز افزوده است (Etemad al-Saltaneh, 1989, p. 2307). قصر ساخته شده در آغاز پادشاهی ناصرالدین‌شاه را چون به دشتی بزرگ اشراف داشت و تمام شهر از آن جا قابل رؤیت بود، «جهان‌نمای نیاوران» می‌نامیدند.

در شماره‌ای از سال ۱۲۶۷ ه.ق. روزنامه وقایع‌الافتقاهیه، کیفیت طرح و چشم‌انداز عمارت باعث امتیاز آن دانسته شده‌است (Vaghaye al-Ettefaghyyeh, 1856). رضاقلی هدایت ضمن توصیف عمارت جهان‌نما، یادآور می‌شود که آن را به وضعی تازه بنیان نهادند و مشتمل است بر خلوات و صفه‌های باصفا و حوض‌های پر آب و در وسط مرتبه فوقانی سه حوض ساخته‌اند که فوران آب از مرتبه تحتانی به فوقانی پنج ذرع ارتفاع دارد (Hedayat, 1857). در اواخر سده ۱۳ ه.ق. عمارت نیاوران خراب و به جای آن ساختمانی جدید به نام صاحبقرانیه احداث کردند. به روایت اعتمادالسلطنه در ۲۱ ربیع‌الثانی ۱۲۹۸ ه.ق. شاه به صاحبقرانیه یعنی نیاوران سابق که بیهوده خراب شده و بی‌معنی می‌سازند رفته است (Etemad al-Saltaneh, 2006, p. 64). گفته می‌شود با وجود ساختن بنایی جدید، محوطه و ابعاد باغ تغییراتی نداشته و به همان شکل باقی‌مانده‌است (Mokhtari, 2005, p. 34). علی‌اکبر چاپارباشی مطول‌ترین خیابان‌های متصل‌کننده باغ‌های حومه به تهران را خیابانی مشجر و گلکاری‌شده و پرسایه می‌داند که از صاحبقرانیه به مسافت دو فرسخ به شهر وصل می‌شود و از محاذی در باغ سلطنت‌آباد و ضرابخانه و قورخانه مرور یافته در دروازه شمیران به شهر اتصال می‌یابد (Chaparbashi, 1966, p. 552). این خیابان بعدها «سلطنت‌آباد» و سپس «پاسداران» نامیده شده‌است.

شمیران بستر باغ‌های پرشماری بوده‌است و بسیاری از آن‌ها دستخوش تغییراتی گسترده شده‌اند. باغ صاحبقرانیه از این تغییرات در امان نبوده و علاوه بر تغییر، بخش‌هایی از آن منفک شده‌است. با وجود باقی‌ماندن بخش‌های مهم باغ، ارزش‌های محیطی و باغ‌سازی اصیل آن به دلیل تغییرات ایجاد شده و از جمله ساخت‌وسازهای متأخر دوره پهلوی، به درستی قابل درک نیست. تخریب و تغییر کاربری در دوره‌های مختلف باعث شده تا شکل باغ تغییر کند. با وجود این، برخی از درختان کهنسال آن باقی‌مانده‌اند و شکل کلی ولو در هم‌ریخته یک باغ را به نمایش می‌گذارند. این مقاله تلاش دارد شکل اصیل و ساختار کلی طرح باغ را آشکار کند و در پی پاسخ دادن به دو پرسش است: طرح اصیل باغ در دوره قاجار چگونه بوده و همچنین سیر تحولات باغ چطور بر شکل آن تأثیر گذاشته است؟ اعاده بخشی از ارزش‌های منظری و محیطی این باغ می‌تواند امکان درک بهتری از معماری و باغ‌سازی قاجاری تهران را فراهم کند.

## ۲. پیشینه تحقیق

مطالعه باغ صاحبقرانیه پیشینه‌ای گسترده ندارد. مهم‌ترین آن‌ها، بررسی‌های ستوده در جغرافیای تاریخی شمیران است که در آن، وضعیت جغرافیایی و تاریخی منطقه و تاریخ باغ بررسی شده‌است (Sotoudeh, 1992). معتمدی نیز در جغرافیای تاریخی تهران به باغ نیاوران پرداخته و اطلاعاتی در مورد پیشینه آن قبل از دوره ناصرالدین شاه و هم‌زمان با دوره پهلوی ارائه کرده‌است (Motamedi, 2002). مختاری که در انتهای دهه ۱۳۷۰ عمارت صاحبقرانیه را مرمت کرده، نتایج اقدامات خود و مطالعاتی در مورد محوطه اطراف را شرح داده است (Mokhtari, 2005). مهندسان مشاور آران نیز مجموعه مطالعاتی را در راستای ساماندهی مجموعه در نیمه اول دهه ۱۳۸۰ به انجام رساندند. در هیچ‌کدام از تحقیقات یادشده طرح اصیل باغ بازیابی نشده و محققان یادشده به دنبال چنین طرحی نبوده‌اند. بازیابی طرح باغ به ما کمک می‌کند تا برخی محدوده‌های تغییر یافته را به شکل اولیه بازگردانیم.

## ۳. روش تحقیق

این مقاله روشی تفسیری- تاریخی دارد و تحقیق با مطالعه و تفسیر متون و مدارک تاریخی، یادداشت‌های مورخین، سفرنامه‌ها، روزنامه‌ها و عکس‌های تاریخی و هوایی انجام می‌گیرد. بخش وسیعی از منابع، دست اول هستند. در ابتدا با مراجعه به متون تاریخی تلاش شده تا دوره‌های اصلی ایجاد تغییرات اساسی در شکل باغ شناسایی شوند. منابع تحقیق طوری مطالعه و تفسیر شده‌اند که براساس آن‌ها بتوان چیدمان عناصر معماری در محدوده موردنظر

شکل ۲: عکس هوایی باغ در سال ۱۳۴۱  
الف- عمارت صاحبقرانیه، ب- محوطه غربی،  
پ- محوطه شرقی، ت- حیاط شمالی، ث- حیاط  
جنوبی، ج- محوطه جلوخان



(Iran National Cartographic Center, 1962)

### ۵-۱- محوطه پیرامون عمارت اصلی

جدای از دو باغ شمالی و جنوبی، صاحبقرانیه بخش وسیعی در مرکز دارد شامل چهار بخش که حول عمارت اصلی سازماندهی شده است. برای درک بهتر طرح و جزئیات محوطه لازم است چهار بخش یادشده مطالعه شوند.

### ۵-۲- محوطه غربی عمارت اصلی

فضاهای مهمی از محوطه غربی عمارت صاحبقرانیه تخریب و یا جایگزین شده‌اند و حاصل آن از هم‌پاشیدگی شکل این بخش بوده است. لذا بازسازی شکل اصیل این بخش ضروری است. فووریه پزیشک ناصرالدین‌شاه که طی سال‌های ۱۳۰۶ تا ۱۳۰۹ ق. در ایران بوده می‌نویسد: درب ورودی صاحبقرانیه در طرف مغرب در انتهای خیابانی وسیع است (Feuquier, 2006, p. 162). شرح او نشان می‌دهد که خیابان یادشده برای دسترسی به باغ ساخته شده و از جمله خیابان‌هایی بوده که دسترسی به باغی تاریخی را میسر می‌کرده است. توصیف چاپارباشی مبنی بر این که خیابان در هر دوسو دارای درخت و مزین به گل و جوی آب بوده و سایه‌ساری داشته، شکل و حال‌وهوای آن را آشکار می‌کند (Chaparbashi, 1966, p. 552). این همان خیابانی است که با رسیدن به باغ دور آن چرخیده و به ورودی واقع در سمت غرب اتصال یافته است.

### ۵. باغ و عرصه‌های درونی آن

براساس عکس‌های هوایی دهه ۱۳۳۰ و ۱۳۴۰ (شکل‌های ۱ و ۲) می‌توان باغ نیاوران را به سه قسمت جنوبی، شمالی و محدوده پیرامون کاخ که پیونددهنده دو قسمت شمالی و جنوبی است، تقسیم کرد. قسمت جنوبی ضمن تغییر شکل، به پارکی با تهرنگ طرح باغ جبهه جنوبی تبدیل شده است (شکل ۳). بخش شمالی بیشترین تغییرات را داشته و احتمالاً به دلیل ارتباط با حرم، اطلاعات کمتری از آن در دست است. بخش میانی باغ که محدوده پیرامون عمارت صاحبقرانیه است، تغییرات زیادی کرده و برای درک طرح باغ با اهمیت است. عکس‌های تاریخی و مطالعات اخیر نشان می‌دهد که شیب طبیعی زمین در شرق و غرب کاخ بسیار تند بوده است؛ گویی صاحبقرانیه بر قله یک کوه قرار دارد (Mokhtari, 2005, p. 45). چاپارباشی که وضعیت اصیل‌تر این استقرار را دیده می‌نویسد: باغ این عمارت در سراسیمه واقع شده که خود عمارت در وسط آن در تپه سنگی بنا شده به طوری که جلگه تمامی شهر و نواحی آن در زیر پای آن قصر بیش از یک مشت خاک نیست (Chaparbashi, 1966, p. 551).

شکل ۱: عکس هوایی در سال ۱۳۳۵



(Iran National Cartographic Center, 1956)

که از یک سو به حیاط شمالی متصل به عمارت اصلی و از سوی دیگر به میدان نیاوران امروزی راه دارد. اگر چنین باشد دست‌کم در عکس‌های هوایی سال‌های ۱۳۳۵ و ۱۳۴۵، علاوه بر باغچه‌های درمیان، شکل فضای جلوخان نیز قابل تشخیص است (شکل‌های ۱ تا ۳). اگرچه ممکن است عمارت میان جلوخان و حیاطی که فووریه از آن صحبت می‌کند تا پیش از عکس‌های یادشده تغییریاتی کرده باشد، اما خطوط کلی جلوخان صاحبقرانیه را نمایش می‌دهد.

طبق شرح فووریه پس از عبور از حیاطی محاط به بنای کم‌ارتفاع که منزل قراولان و نوکران در آنجاست و گذشتن از زیر یک طاق به باغی می‌رسیم که نمای شمالی قصر به طرف آن است (Feuquier, 2006, p. 162). فووریه از حیاطی می‌گوید که پس از عبور از آن می‌توان به حیاط شمالی متصل به عمارت صاحبقرانیه وارد شد (شکل ۲، بخش ب). این حیاط ممکن است همان فضایی باشد که ردی از آن در عکس‌های هوایی سال ۱۳۳۵ و ۱۳۴۱ و به‌خصوص ۱۳۴۵ (شکل ۳) قابل مشاهده است؛ حیاطی

شکل ۳: الف- عکس هوایی باغ در سال ۱۳۴۵ (سمت راست) ب- عکس هوایی باغ در سال ۱۳۴۸ (سمت چپ)



(Iran National Cartographic Center, 1966; 1969)

اشاره به جلوخان عمارت صاحبقرانیه دارد و موضوع یکی از آن‌ها اسباب چراغ تکیه همایونی در صاحبقرانیه است. طبق شرح اعتمادالسلطنه در دوم محرم ۱۳۱۲ ه.ق. «قرار شد که مجلس روضه‌خوانی در جلوخان «درب» رسمی عمارت صاحبقرانیه باشد!» [طرف مغرب عمارت]، صبح که من از شهر آمدم دیدم چادر زده و زنبوری کشیده‌اند» (Etemad al-Saltaneh, 2006, p. 969). مقایسه موضوع عکس‌ها و شرح و تاریخ آن‌ها با توصیف اعتمادالسلطنه نشان می‌دهد که او تکیه را در همان مراسمی شرح می‌دهد که از آن چند قطعه عکس نیز موجود است (شکل ۴). لذا می‌توان اطمینان حاصل کرد که عکس‌های یادشده نشان‌دهنده مراسم در جلوخان باغ صاحبقرانیه است. بدین ترتیب مقصود بروگش از میدان همان جلوخان واقع در بر غربی مجموعه بوده است. اعتمادالسلطنه در روز نخست محرم سال ۱۳۱۳ ه.ق. نیز به چادر زدن و بستن تکیه در جلوخان عمارت صاحبقرانیه اشاره کرده است (Etemad al-Saltaneh, 2006, p. 1014).

عدم وجود درخت در این بخش آشکار می‌کند که مطابق عکس‌های یادشده، غربی‌ترین بخش باغ که مجاور میدان نیاوران بوده به جلوخان صاحبقرانیه اختصاص داشته و یا با آن در ارتباط بوده است. جلوخان همان جایی است که طبق شرح بروگش<sup>۲</sup> مراسم تعزیه در آن برپا می‌شده است. او شرح می‌دهد که مراسم در میدان نیاوران و مقابل کاخ برپا شده است. او سپس به چادر کوچکی در حوالی در یا دروازه‌ای می‌رود که نزدیک اتاق محل حضور شاه برای دیدن مراسم است. بروگش می‌گوید که آن‌جا به میدانی در برابر قصر دید داشت (Brugsch, 1862, p. 244).<sup>۳</sup> به نظر می‌رسد مقصود بروگش از قصر، کل مجموعه باشد؛ لذا میدان یادشده احتمالاً می‌بایست جلوخان مجموعه بوده باشد. آنچه بروگش اشاره کرده مربوط به سال‌های اقامت او در اواخر دهه ۱۲۷۰ ه.ق. است. طبق شرح وقایع‌الانفاتیقه به نظر می‌رسد چند سالی قبل از گزارش بروگش، تکیه ساخته شده باشد (Vaghaye al-Ettefaghyyeh, 1856). شرح تصویرهایی از روضه‌خوانی ماه محرم سال ۱۳۱۲ ه.ق.

#### شکل ۴: تکیه جلوخان صاحبقرانیه



(Golestan Palace, Visual Documents Center, 1894)

عمارت راه یافته است. این نحوه ورود را بروگش نیز شرح داده است. او که در سال‌های ۱۸۵۹ تا ۱۸۶۱ (۱۲۷۶ تا ۱۲۷۸ ه.ق.) در ایران بوده و لاجرم نه عمارت صاحبقرانیه که قصر نیاوران را دیده است، می‌گوید پس از عبور از حیاطی کوچک که در انتهای آن دری قرار داشت، ناگهان خود را مقابل قصر دیده است (Brugsch, 1989, p. 259). لذا با وجود تغییر قصر نیاوران به کاخ صاحبقرانیه، ساختار باغ دست کم در مورد نحوه ورود به مجموعه تغییر چندانی نکرده است. حیاطی که در عکس‌های هوایی ۱۳۳۵ و ۱۳۴۵ قابل مشاهده است و هنوز نیز وجود دارد با یک دالان به حیاط شمالی اتصال می‌یابد. اما بررسی عمارتی که دالان در آن قرار دارد (شکل ۷) آشکار می‌کند که بنای فعلی قدمت قاجاری ندارد و احتمالاً ساخته شده بر روی عمارتی قدیمی‌تر و یا صورت نوسازی شده آن است.

از فضای حیاط مورد نظر دو عکس تاریخی در دست است. نخست عکسی که در روز عید فطر سال ۱۳۳۰ ه.ق. گرفته شده و درباریان را در حضور احمدشاه نشان می‌دهد (Saafi Golpayegani, 2005, p. 19). (شکل ۵) و دیگری که وضعیتی قدیمی‌تر را نشان می‌دهد و طبق شرح صافی گلپایگانی بر عکس‌های تاریخی خانواده معیرالممالک، جشنی از دوران مشروطیت را به تصویر می‌کشد (شکل ۶)؛ لذا می‌بایست مربوط به اواخر دوره مظفری و یا پس از آن باشد. سمت چپ هر دو عکس که به نظر می‌رسد منتهی‌الیه شمالی حیاط باشد سطح شیب‌داری قابل مشاهده است که با وضعیت امروز نیز همخوانی دارد (شکل ۷). به نظر می‌رسد دو عکس قدیمی (شکل‌های ۵ و ۶)، شکل حیاط را پس از تغییرات زمان مظفرالدین‌شاه نمایش می‌دهند؛ زیرا می‌دانیم که او در

او در مرآت‌البلدان نیز به تکیه مبارکه دولتی جنب قصر نیاوران اشاره کرده است (Etamad al-Saltaneh, 1989, p. 1261). (Iran Newspaper, شماره ۸۵۹ روزنامه ایران محل تکیه را جلوخان قصر مبارک صاحبقرانیه ذکر کرده (Iran Newspaper, N. 859, 1894) و شماره ۸۹۱ ضمن اشاره به برپایی خیمه در جلوخان عمارت و قصر مبارک صاحبقرانیه، آن را حیاط دربار سلطنتی بیلاقی دانسته است (Iran Newspaper, 1894, N. 891). این موضوع نشان از آن دارد که جلوخان عمارت جایی مهم و مقبول بوده است. در عین حال برای این که جای دقیق تکیه روشن شود باید به نقشه باغ و عکس‌های هوایی سال‌های ۱۳۳۵، ۱۳۴۱ و ۱۳۴۵ توجه کرد. ممکن است دو فضای باز حیاط مانند که مجاور عمارت‌اند بستر تکیه تلقی شوند (شکل ۳). نخست حیاطی که پس از عبور از جلوخان در دسترس است و طبق شرح فووریه با عبور از آن می‌توان به حیاط واقع در شمال عمارت صاحبقرانیه راه یافت و دیگری حیاطی که هنوز هم در غرب عمارت صاحبقرانیه و متصل به آن موجود است. هر دو احتمال نادرست است. حیاط نخست چنان که خواهیم دید تا اواخر دوره قاجار (شکل ۵) همچون صورت امروزی آن، باغچه‌ای بزرگ در میان خود داشته و کف حیاط دوم نیز برخلاف تصاویر موجود (شکل ۴)، طبق مطالعات مختاری حداقل سه متر نسبت به تراز اولیه بالا آمده و هنوز از کف عمارت پایین‌تر است (Mokhtari, 2005, p. 45). لذا هیچ‌کدام از این دو، فضایی نیستند که تکیه در آن برپا می‌شده است.

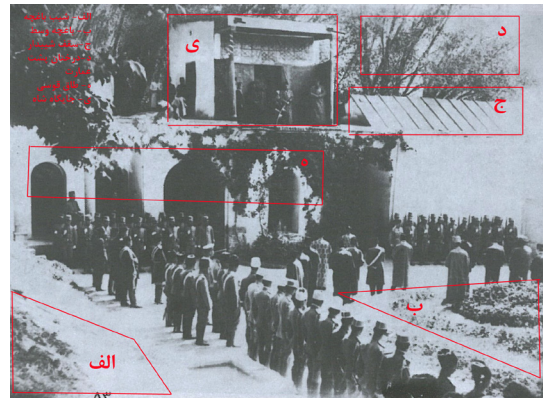
طبق توصیف فووریه در نیمه دوم دهه ۱۳۰۰ ه.ق. او پس از ورود، به حیاطی محاط به بنایی کم‌ارتفاع داخل شده و با گذر از زیر یک طاق به درون حیاط واقع در شمال

شکل ۷: عکس فعلی حیاط متصل به جلوخان  
الف- شیب باغچه، ب- باغچه وسط، ج- سقف شبیدار،  
د- درختان پشت عمارت، ه- طاق قوسی، ی- جایگاه  
شاه



نحوه ارتباط میان عمارت اصلی و اندرون تغییراتی ایجاد کرده است (Feuquier, 2006, p. 162). احتمالاً در پی این تغییرات و در زمان پهلوی اول عمارتی که نظرگاهی بر روی آن قرار دارد تغییر کرده و به شکل امروزی (شکل ۷) درآمده است. بر این اساس، محوطه غربی عمارت اصلی دستکم دربردارنده یک حیاط با باغچه و گلکاری در وسط و نظرگاهی در جبهه شرقی است که شاه گاه در آن جا می‌نشسته و دیگران را به حضور می‌پذیرفته و نیز جلوخانی که باید متصل به این حیاط و در سمت غرب آن باشد تا بتوان بی‌مزاحمت بخش گلکاری شده در آن تکیه‌ای برپا کرد.

شکل ۵: عکس تاریخی حیاط متصل به جلوخان  
الف- شیب باغچه، ب- باغچه وسط، ج- سقف  
شبیدار، د- درختان پشت عمارت، ه- طاق قوسی،  
ی- جایگاه شاه

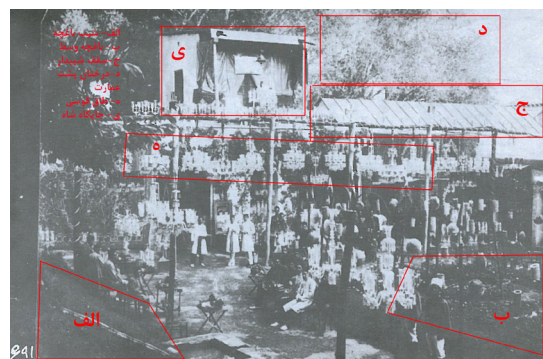


(Saafi Golpayegani, 2005, p. 289)

### ۵-۳- حیاط شمالی

این قسمت از مجموعه دربردارنده ورودی اصلی کاخ بوده و در گذشته بسیاری از مراسم مهم در مقابل کاخ صاحبقرانیه و در همین حیاط برگزار می‌شده است. فورویه با عبور از حیاط سمت غربی و ورود به این حیاط واقع در شمال عمارت می‌نویسد: در این طرف، قصر صاحبقرانیه دو عمارت ساده و متوازی است که عمارتی قدری کم‌ارتفاع‌تر آن‌ها را به یکدیگر متصل می‌کند. این عمارت وسطی در طبقه اول تالار عظیمی دارد، در صورتی که دو عمارت دیگر فقط مرکب از تعداد زیادی اتاق است (Feuquier, 2006, pp. 162-163). طرح اصیل این حیاط را می‌توان در برخی عکس‌های قاجاری (شکل ۱۰) و همچنین در نقاشی ابوتراب (شکل ۸) مشاهده کرد.

شکل ۶: عکس تاریخی حیاط متصل به جلوخان  
الف- شیب باغچه، ب- باغچه وسط، ج- سقف شبیدار،  
د- درختان پشت عمارت، ه- طاق قوسی، ی- جایگاه  
شاه



(Saafi Golpayegani, 2005, p. 202)

برخی عکس‌ها همچون شکل ۹ نشان از تغییر کلی منظرسازی حیاط یادشده دارد و آشکار می‌کند در دوران پهلوی دوم تغییرات ادامه داشته است. عکسی از عبدالله قاجار (شکل ۱۰، پایین، سمت چپ)، نمای شمالی عمارت را نشان می‌دهد و بخشی از یال جبهه غربی را نیز دربردارد که حائل میان حیاط شمالی و حیاط غربی است. برخی تصویرهای دیگر همچون نقاشی ابوتراب و همچنین عکسی از بیرون صاحبقرانیه که متعلق به مجموعه خادم است (شکل ۱۱)، نشان می‌دهد که بدیلی برای یال غربی عیناً در جبهه شرقی حیاط شمالی نیز وجود داشته است. از این‌رو این حیاط دقیقاً همان طوری بوده‌است که فورویه آن را در نیمه دوم دهه ۱۳۰۰ ه.ق. شرح داده‌است. با وجود این، یال سمت شرقی بعدها حذف شده و با ادامه تغییرات، حیاط شمالی و بخش‌های شرقی باغ تغییر شکل یافته‌اند. شکل ۹ که متأخرتر از نقاشی ابوتراب (شکل ۸)، عکس مجموعه خادم (شکل ۱۱) و عکس عبدالله قاجار از جبهه

جای خود را به دیوار ساده‌ای داده که بیرون و درون باغ را از هم مجزا می‌کرده است. تخریب یال ذکر شده دامنه تغییرات را به بخش شرقی عمارت صاحبقرانیه نیز تسری داده است.

شمالی عمارت صاحبقرانیه است (شکل ۱۰)، یال شرقی حیاط شمالی را نشان می‌دهد؛ یالی که در تصویری متأخرتر (شکل ۱۲) که از بیرون باغ گرفته شده، دیده نمی‌شود. شکل ۱۲ نشان می‌دهد که یال شرقی حیاط شمالی که عمارتی شمالی جنوبی بوده تخریب شده و

شکل ۹: عکس نمای شمالی صاحبقرانیه



(Golestan Palace, Visual Documents Center)

شکل ۸: نقاشی ابوتراب از جبهه شمالی عمارت صاحبقرانیه



(Zoka & Semsar, 1997, p. 259)

شکل ۱۰: عکس‌های نمای شمالی کاخ صاحبقرانیه



(Golestan Palace, Visual Documents Center)

و از آنجا افق بی‌پایان را می‌بینم به طوری که رستم‌آباد و سلطنت‌آباد و باروت‌سازی و ضرابخانه و قصر قاجار و عشرت‌آباد و تهران و از آنجا مسجد سپهسالار و طاق تکیه دولت و صحرای اطراف را تا پای کوه تحت نظر دارم (Feuquier, 2006, p. 189). در عین حال عکس هوایی سال ۱۳۳۵ (شکل ۱) و برخی عکس‌های تاریخی (شکل ۱۶)، ساخت عمارتی در شمال شرقی عمارت صاحبقرانیه را نشان می‌دهد که برخلاف جهت شمالی-جنوبی اولیه، راستایی شرقی-غربی دارد. این ساخت‌وساز و همچنین

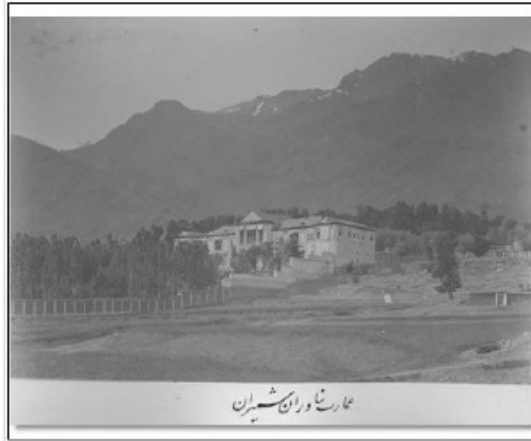
#### ۴-۵- محدوده شرقی عمارت

براساس برخی عکس‌های تاریخی مربوط به سال ۱۳۰۶ ه.ق. (شکل ۱۱)، عمارت صاحبقرانیه حد نهایی جبهه شرقی را در بخشی از طول باغ شکل می‌دهد است. فوریه زمانی نزدیک به سال یادشده، در مورد این بخش به‌ظاهر بیرون باغ نوشته است: امسال من چادرهای خود را در زیر چادرهای صدراعظم یعنی نزدیک دیوارهای قصر در قسمت شرقی باغ در سرزمین خشک و سنگلاخ زده‌ام

اما می‌گویند که انبوهی از چادرها اطراف قصر و البته بیرون از آن برپا شده بودند و مجموعه وسیع چادرهای رجال و مقامات با دیواره چادری از محیط اطراف جدا شده بود (Brugsch, 1989, p. 258).

ساخت برخی تأسیسات از جمله گلخانه که در عکس هوایی ۱۳۳۵ قابل مشاهده است، نشان از تغییرات وسیع در محدوده باغ دارد. آنچه فووریه شرح می‌دهد در توصیف قدیمی‌تر بروگش نیز قابل مشاهده است. بروگش اگرچه موقعیت چادرها را نسبت به باغ به روشنی بیان نمی‌کند،

شکل ۱۲: عکس نمای شرقی صاحبقرانیه



شکل ۱۱: عکس نمای شرقی صاحبقرانیه از مجموعه خادم



(Golestan Palace, Visual Documents Center)

سنتی باغ‌های تاریخی همچون آن‌هایی که در پایین دست قصر نیاوران و همچنین در باغ قصر قاجار دیده می‌شوند، وجود ندارند و جای خودشان را به سطح پلکانی عریضی داده‌اند تا بیانی جدیدتر برای باغ‌سازی در زمین‌های دارای شیب زیاد را به نمایش بگذارند (شکل ۱۵).

### ۶. باغ جنوبی

در محوطه جنوبی عمارت صاحبقرانیه، تغییر عمده‌تر زمانی رخ داده است که باغ جنوبی واقع در پایین دست حیاط جنوبی از مجموعه منفک و به پارک نیاوران تبدیل شده است. آخرین وضعیت این محدوده قبل و بعد از تبدیل به پارک در دو عکس هوایی سال‌های ۱۳۴۵ و ۱۳۴۸ (شکل ۳) قابل مشاهده است. در روزگار رونق باغ صاحبقرانیه، فووریه شرح می‌دهد که بخش جنوبی (باغ جنوبی) صاحبقرانیه در تابستان چندان برای سکونت مناسب نیست؛ زیرا باغ‌های آن درست نمی‌تواند جلوی تابش آفتاب را بگیرد و اشعه خورشید بلامانع بر آن می‌تابد (Feuvert, 2006, p. 162). این موضوع از بررسی باغ جنوبی در سال‌های پیش از ۱۳۰۰ ه.ق. قابل فهم است. در شکل ۱۴ که به زمانی پیش از ساخت کاخ صاحبقرانیه در ۱۲۹۸ ه.ق. بازمی‌شود، دشت وسیعی در پایین دست کاخ مشاهده می‌شود که در دور دست به یک دیوار شرقی-غربی محدود شده است. ردیف درختانی در پس دیوار دیده می‌شوند که احتمالاً بخشی از خیابانی هستند که نیاوران را از طریق سلطنت‌آباد و ضرابخانه به تهران متصل

### ۵-۵ - حیاط جنوبی

در وضعیت فعلی، حیاطی کوچک اما مهم در جنوب عمارت وجود دارد. این حیاط شیبدار، دامنه جنوبی تپه‌ای است که عمارت صاحبقرانیه بر روی قله آن ساخته شده است. این حیاط در شکل اصیل خود دست‌کم از چهار تخت برخوردار بوده تا محدوده پیرامون عمارت اصلی را به باغ جنوبی متصل کند. شکل تخت‌ها در یک عکس تاریخی مربوط به قبل از ساخت عمارت صاحبقرانیه و مقارن دوران حیات قصر نیاوران قابل مشاهده است (شکل ۱۳). ترکیب‌بندی تخت‌ها و طاق‌نماهای تزئینی دیواره پشتی آن‌ها، سنت باغ‌تخت‌های قدیمی‌تری همچون باغ تخت قاجار در شیراز و قصر قاجار در تهران را نمایش می‌دهد. این تخت‌ها در جبهه جنوبی قصر نیاوران و مسلط بر باغ جنوبی ساخته شده بودند (شکل ۱۴). نمای عمارت صاحبقرانیه که متشکل از قوس‌های نیم‌دایره‌ای است (شکل‌های ۱۵ و ۱۶)، تجانسی با قوس‌های دیواره انتهایی تخت‌ها در شکل ۱۳ ندارد و لذا به نظر می‌رسد همزمان با تخریب قصر نیاوران و ساخته شدن کاخ صاحبقرانیه، تخت‌ها نیز تغییر شکل یافته باشند. رضاقلی‌خان هدایت شکل اصیل تخت‌ها را شرح داده و از صفه‌های باصفایی گفته که طبق سنن قدیمی‌تر، حوضه‌های پرآب گوارایی داشته‌اند (Hedayat, 1857).

دست‌کم عکسی نزدیک به محور میانی عمارت صاحبقرانیه نشان می‌دهد که در بخش میانی حیاط جنوبی، تخت‌های



### شکل ۱۵: نمای جنوبی عمارت نیاوران



عمارت صاحبقرانیه طرف قبله

(Golestan Palace, Visual Documents Center)

چادر دیگری نیز در شکل ۱۷ مشاهده می‌شود. ترکیب چادر یادشده با بخشی از قصر نیاوران و همچنین محدوده بیرون باغ در شکل ۱۷ و مقایسه آن با شکل ۱۳ که آن‌هم چادر برپا شده در بالاترین تخت را دربردارد، نشان می‌دهد که زاویه عکس در شکل ۱۷ از جلوی بخش منتهی‌الیه شرقی قصر و رو به جنوب‌شرق است. لذا برای فهم بهتر حدود بخش جنوبی باغ می‌توان دو تصویر یادشده (شکل‌های ۱۳ و ۱۷) را در کنار هم قرار داد. در حالی که تصویر ۱۷ دیوار شرقی باغ جنوبی را به تصویر کشیده، شکل ۱۳ دیواره شرقی حیاط جنوبی قصر را نشان می‌دهد که در امتداد تخت‌ها به صورت پلکانی امتداد یافته است؛ و مهم‌تر این‌که دیواره پشتی پایین‌ترین تخت به‌صورتی در گوشه سمت راست پایین عکس قابل مشاهده است که فراتر از حیاط جنوبی، در امتداد جبهه شمالی باغ جنوبی ادامه یافته و توسط کادر عکس قطع شده است؛ لذا باغ جنوبی بسیار عریض‌تر از حیاط جنوبی قصر بوده است. برای فهم تغییرات این محدوده می‌بایست به مقایسه دو شکل ۱۱ و ۱۶ پرداخت. در شکل ۱۱ که باید قدیمی‌تر باشد، یک عمارت شمالی-جنوبی، حد شرقی حیاط شمالی کاخ صاحبقرانیه را محدود می‌کند. این تصویر با توصیف فووریه که حیاط شمالی را محدود به دو عمارت جانبی دانسته، هماهنگ است. شکل ۱۲ وضع کاخ صاحبقرانیه را در دوره‌ای متأخرتر و احتمالاً پس از تعمیر نشان می‌دهد. بررسی این تصویر و مقایسه آن با تصاویر دیگر آشکار می‌کند که هم عمارت شمالی-جنوبی مندرج در شکل ۱۱ و هم عمارت متأخرتر شرقی- غربی درون

می‌کرده است. محدوده قابل توجهی پیش از دیوار درخت ندارد. لذا در زمان تهیه عکس، بخشی از باغ رها و احتمالاً بایر بوده است. محدوده غربی باغ جنوبی نیز به سال‌های پیش از ۱۲۹۸ ه.ق. در شکل ۱۷ قابل مشاهده است. در این تصویر، دیوار شرقی باغ جنوبی با چادری که در پشت آن برپا شده دیده می‌شود.

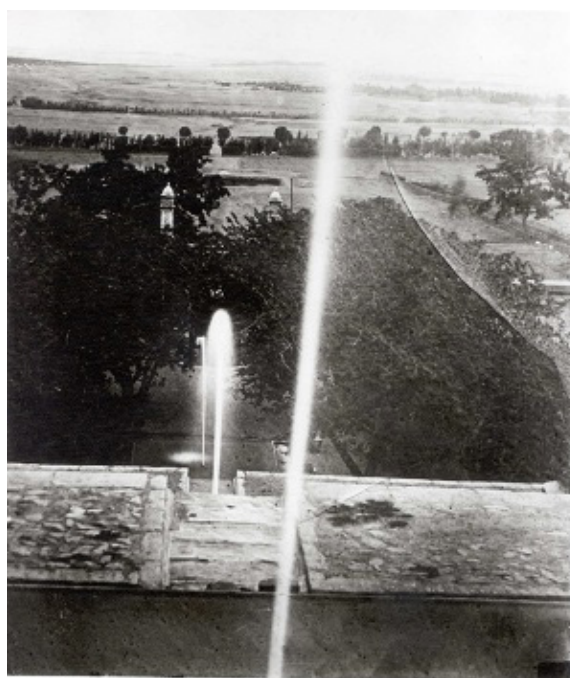
### شکل ۱۳: نمای جنوبی قصر نیاوران به همراه تخت‌های متصل به آن پیش از ۱۲۹۸ ه.ق.



عمارت نیاوران

(Golestan Palace, Visual Documents Center)

### شکل ۱۴: باغ جنوبی از بالای تخت‌های متصل به جبهه جنوبی عمارت، پیش از سال ۱۲۹۸ ه.ق.



(Golestan Palace, Visual Documents Center)

شکل ۱۷: دید جنوب شرقی از روی تخت مجاور



(Zoka & Semsar, 1997, p. 179)

### ۷. نگاهی به محدوده باغ شمالی

بنابر شرح دوستعلی معیرالممالک، نیاوران متشکل از اندرونی و بیرونی بوده است. او می‌نویسد: در باغ اندرونی تغییرات بسیار پدید آمد و از جمله بناهای دربار، نظارت‌خانه، کشیک‌خانه و آشپزخانه از میان رفتند. بنابر شرح او در قسمت اندرون علاوه بر چهل پنجاه ساختمان مخصوص زن‌های شاه، یک عمارت بزرگ هم وجود داشته است (Moayer al-Mamalek, 1982, p. 52). ستوده شرح می‌دهد که در زمان رضاشاه، مقداری از دیوار میان دیوان‌خانه و حرم‌سرا تخریب و لذا قصر جهان‌نما (صاحبقرانیه) با «خوابگاه اندرون» مرتبط شده است. او همچنین یادآور شده که باغ واقع در جنوب قصر جهان‌نما محل تفرج و گردش ناصرالدین‌شاه با حرم بوده است (Sotoudeh, 1992, p. 802). از سوی دیگر بنابر شرح فووریه، اندرون در قسمت شرقی واقع و متصل به قصر بوده است و قدری دورتر در سرآشپزی روبرو یعنی نزدیک به در ورودی، قسمت آشپزخانه و آبدارخانه واقع شده است (Feuvrier, 2006, p. 163). کوچک شدن حرم در زمان مظفرالدین‌شاه ممکن است دلیلی بر عدم لزوم وجود عمارت یال شرقی حیاط شمالی باشد که براساس شرح فووریه احتمالاً ارتباط‌دهنده اندرون و کاخ اصلی بوده است. واحدهای پرشمار اهل حرم می‌بایست آن‌طور که ستوده از حجت بلاغی نقل کرده است، عمارت‌های کوچک سه اتاقه باشند و به‌نظر می‌رسد دو واحد متعلق به انیس‌الدوله و امین‌اقدس بزرگ‌تر از دیگر واحدها بوده‌اند (Sotoudeh, 1992, pp. 802-803). دو شکل ۱۸ و ۱۹ بنایی متعلق به اندرون نیاوران و احتمالاً عمارت اصلی آن را در پس‌زمینه زنان نشان می‌دهند. در هر دو تصویر، عمارت در انتهای خیابانی مشجر واقع شده که جویی در میان دارد.

شکل ۱۶ تخریب شده‌اند و جای خود را به دیواری منقش به طاق‌نما داده‌اند که در شکل ۱۲ قابل مشاهده است. نکته مهم دیگری نیز که از این تصویر متأخر دستگیر می‌شود، تخریب دیوار شرقی محدوده باغ جنوبی است (شکل ۱۲). دست‌کم در دوره‌ای که شکل ۱۲ تهیه شده است، این دیوار جای خود را به دیواری در امتداد حد شرقی کاخ نیاوران و یا دیوار شرقی حیاط جنوبی داده است. لذا در زمانی پیش از دوره پهلوی که نخستین عکس‌های هوایی در ۱۳۳۵ تهیه شده و در اواخر دوره قاجار، باغ جنوبی به محدوده کوچکتری تغییر شکل یافته است که همچون نوار باریکی دقیقاً هم‌عرض با حیاط جنوبی است. لذا بر اساس شکل ۱۲ می‌توان اطمینان داشت که دیوار جبهه شرقی باغ جنوبی برای دوره‌ای در امتداد دیوار شرقی حیاط جنوبی بوده است. در عکس هوایی سال ۱۳۳۵ (شکل ۱)، کاشت منظم درختان در محدوده‌ای قابل مشاهده است که براساس شکل ۱۲ دیگر جزیی از باغ نبوده و یا خارج از حصار آن قرار گرفته است. از این رو پیش از سال ۱۳۳۵، بخشی از محدوده باغ جنوبی که از آن منفک شده بوده، مجدداً به باغ ملحق شده است. هر چند بر اساس عکس هوایی ۱۳۳۵، پیرامون باغ جنوبی دیواری وجود ندارد و یا به‌جای آن، پرچین کوتاهی قرار دارد که سایه بلندی را در عکس هوایی ایجاد نکرده است. این موضوع ممکن است زمینه‌های اختصاص یافتن باغ جنوبی به یک پارک عمومی را آشکار کند و این‌طور تلقی شود که دربار پهلوی، باغ جنوبی را همچون فضایی محصور نمی‌دانسته است. عکس‌های هوایی دهه ۳۰ و ۴۰، طرح خیابان‌ها و اجزاء درونی باغ جنوبی را در وضعیت همان سال‌ها نشان می‌دهد و به‌نظر می‌رسد این طرح با وجود منفک شدن، بخشی از طرح باغ را در شکل متقدم آن نمایان می‌کند.

شکل ۱۶: عکس محوطه جنوبی صاحبقرانیه



(Golestan Palace, Visual Documents Center)

شکل ۱۹: اندرون نیاوران



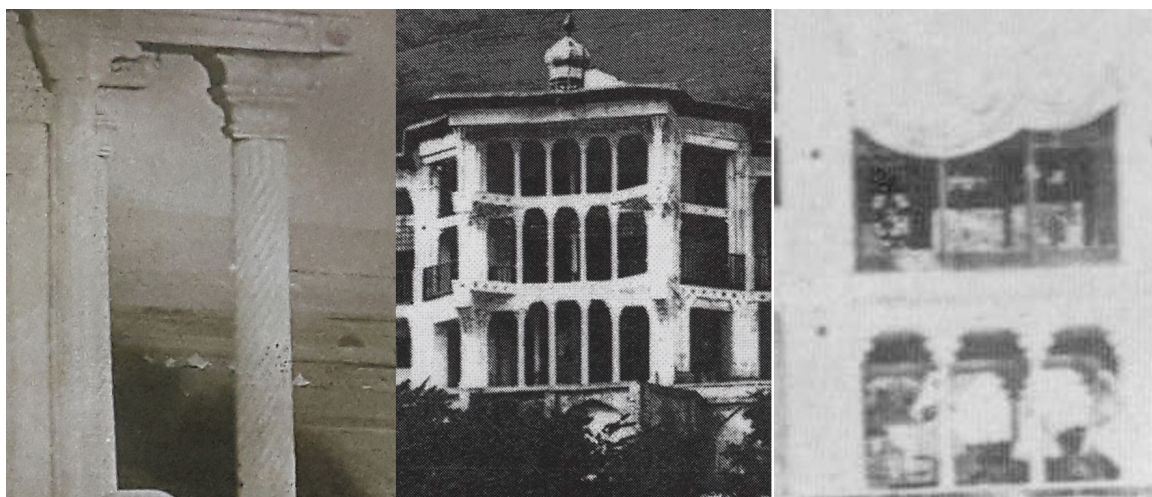
(Golestan Palace, Visual Documents Center)

شکل ۱۸: اندرون نیاوران



(Golestan Palace, Visual Documents Center)

شکل ۲۰: سرستون‌های قصر نیاوران (سمت وسط و چپ) و عمارت اندرون (سمت راست)



عرض خیابان و همچنین همخوانی عناصر معماری عمارت اندرون (شکل ۱۸ و ۱۹) با کاخ اصلی (قصر نیاوران)، این احتمال را تقویت می‌کند که اندرون، مقابل قصر نیاوران و بافاصله از آن قرار داشته‌است.

### ۸. بازبانی طرح باغ

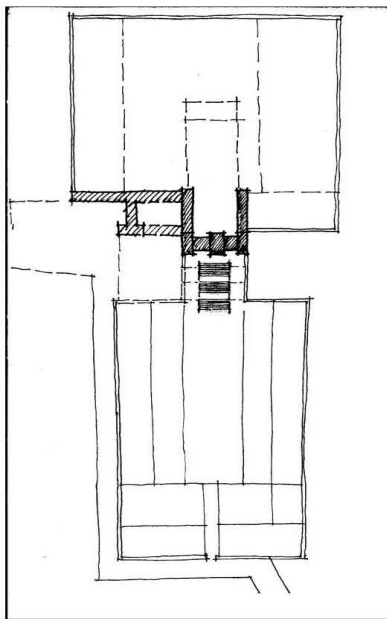
بنابر مطالعه صورت گرفته، باغ صاحبقرانیه سه بخش اصلی داشته‌است: باغ شمالی که مختص حرم و عمارت اندرون بوده و در غرب آن برخی عمارت‌های خدماتی مجموعه قرار داشته‌است؛ باغ جنوبی که در پایین تپه مرتفع میانه باغ ساخته شده بود و محدوده میانی باغ که شامل عمارت اصلی و محوطه‌ها و حیاط‌های پیرامون آن بوده‌است. کاخ صاحبقرانیه در وسط محدوده میانی و بین دو حیاط شمالی و جنوبی قرار داشته‌است. حیاط شمالی که گاه در آن به حضور شاه می‌رسیده‌اند (شکل ۱۰) در شکل اصیل خود، دو عمارت شمالی جنوبی خطی را در سمت شرق و

بررسی عناصر معماری درون عکس‌ها آشکار می‌کند که عمارت یادشده با معماری قصر نیاوران و نه کاخ صاحبقرانیه هماهنگ است. نخست این که قوس‌های تیزه‌دار در عمارت دیده می‌شود. این قوس‌ها در طاق نماهای تخت‌های قصر نیاوران نیز قابل مشاهده‌اند؛ و دیگر این که سرستون‌های دهانه میانی اشکوب همکف عمارت اندرونی (شکل ۱۹) کاملاً با سرستون‌های قصر نیاوران (شکل‌های ۱۳ و ۱۷) که پیش از سال ۱۲۹۸ ه.ق. تخریب شده‌است؛ شباهت دارد (شکل ۲۰). این موضوع آشکار می‌کند تاریخ عکس عمارت اندرون به پیش از ساخت کاخ صاحبقرانیه در ۱۲۹۸ ه.ق. بازمی‌گردد؛ موضوعی که در ذیل عکس‌ها نیز ذکر شده‌است. هرچند احتمالاً این اندرون همزمان با قصر نیاوران تخریب نشده و برای مدتی اندرون صاحبقرانیه نیز بوده‌است. بخش اندرون در دوره مظفرالدین‌شاه دستخوش تغییرات و سرانجام در دوره پهلوی تخریب شد. با این وجود، ردیف درختان و جوی میان خیابان و

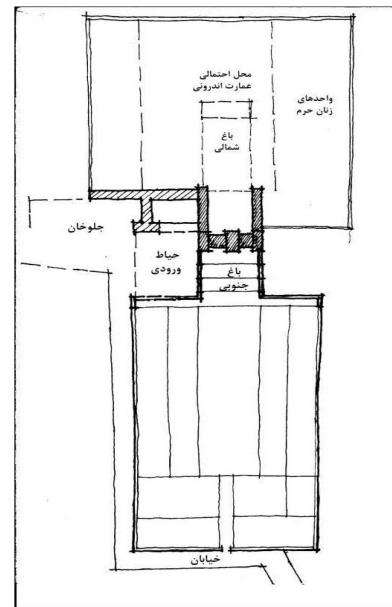
احتمالاً در بر شمالی این محدوده قرار داشته‌اند. این حیاط یا محدوده همچنین به جلوخان باغ صاحبقرانیه متصل بوده است؛ جلوخانی که در انتهای خیابان و مجاور محوطه‌ای که امروز به میدان تبدیل شده قرار داشته و عرصه عمومی‌تر باغ محسوب می‌شده‌است و خیمه تکیه صاحبقرانیه نیز در آن برپا می‌شده‌است. براساس بررسی‌های صورت گرفته، شکل کلی باغ نیاوران (پیش از ۱۲۹۸ ه.ق.) و باغ صاحبقرانیه (پس از ۱۲۹۸ ه.ق.) در شکل‌های ۲۱ تا ۲۴ بازنمایی شده‌است.

غرب خود شامل می‌شده و حیاط جنوبی که شیب زیادی داشته، حد فاصل میان عمارت و باغ جنوبی بوده‌است. حیاط شمالی در سمت شرق خود از طریق عمارتی که کاخ را به اندرون متصل می‌کرده با فضایی در پشت آن و همچنین اراضی بیرون باغ محدود می‌شده‌است. حیاط شمالی از طریق دالانی به حیاط دیگری در غرب حیاط شمالی اتصال داشته‌است. در این حیاط واقع در غرب کاخ نیز گاه به حضور شاه می‌رسیده‌اند (شکل‌های ۵ و ۶). عمارت‌هایی مانند: نظارت‌خانه، کشیک‌خانه و آشپزخانه

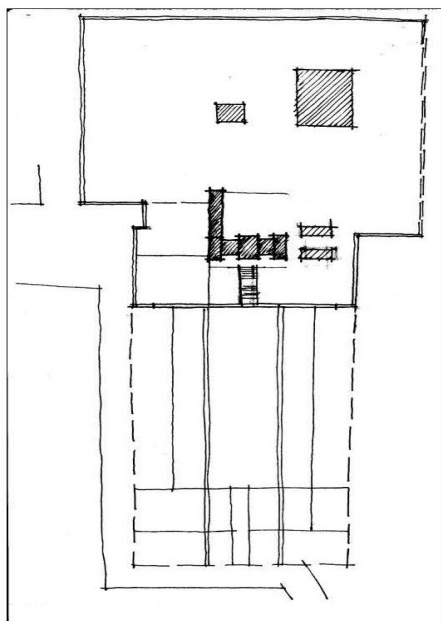
شکل ۲۲: نقشه بازبایی شده باغ صاحبقرانیه بعد از ۱۲۹۸ ه.ق.



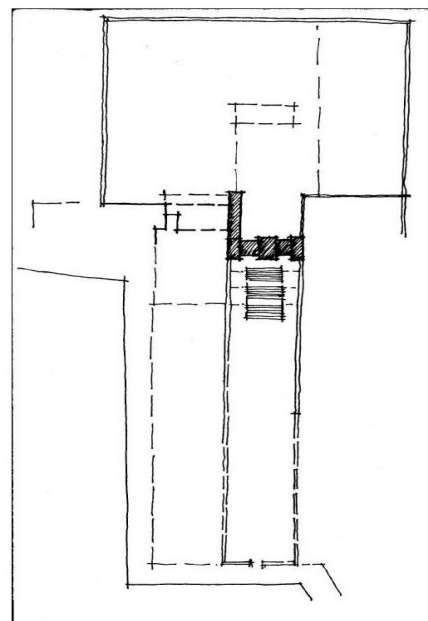
شکل ۲۱: نقشه بازبایی شده باغ نیاوران قبل از ۱۲۹۸ ه.ق.



شکل ۲۴: نقشه بازبایی شده نیاوران دوره پهلوی دوم و حدود دهه ۱۳۴۰ خورشیدی



شکل ۲۳: نقشه بازبایی شده باغ صاحبقرانیه همزمان با عکس ۱۲ و احتمالاً در اواخر دوره قاجار



دیگری از اواخر دوره قاجار تا دهه‌های آخر دوره پهلوی به آن افزوده شده‌اند. طی این تغییرات، باغ جنوبی نیز از مجموعه منفک و به پارکی عمومی تبدیل شده است و محدوده‌های اطراف عمارت اصلی نیز تغییرات زیادی را شاهد بوده‌اند. علاوه بر این، نتایج این مقاله که متکی بر مطالعه متون تاریخی و اسناد و مدارک تصویری بوده است، نشان می‌دهد که تفسیر و پررنگ کردن خطوط اصلی بخش میانی باغ امکان‌پذیر است. در مورد باغ جنوبی به نظر می‌رسد تبدیل بخشی از باغ به یک پارک عمومی را باید به عنوان بخشی از سیر تحول و دگرذیسی باغ‌ها در ایران محسوب کرد. در این مورد خاص، دست‌کم پارک جدید به ساختار کلی قطعه باغ قدیمی احترام گذاشته، هرچند تفکیک آن، آسیب بسیار مهمی را در پی داشته است. اما در مورد باغ شمالی وضعیت متفاوت است. ساختار فضایی و طرح کلی این بخش از باغ مگر با حدس و گمان قابل فهم نیست و اطلاعات ناقص ما در این زمینه که ناشی از عدم وجود منابع تصویری و توصیف‌های کافی است، باید از طریق مطالعات آتی تکمیل شود.

## ۹. نتیجه‌گیری

باغ صاحبقرانیه سابقه‌ای بیش از دوره ناصری دارد. با وجود این، ناصرالدین‌شاه در نیمه دوم دهه ۱۲۶۰ ه.ق. بناهای باغ را توسعه داد و قصر نیاوران را جایگزین بناهای کوچک کرد. در این دوره، طرح باغ براساس الگوی کهن‌تری از باغ‌تخت‌ها همچون قصر قاجار ساخته شده است. در این وضعیت، تخت‌های مشرف به باغ جنوبی در ترکیب با قصر نیاوران و عمارت اندرون در باغ شمالی، طرح کلی و هماهنگی باغ را بازنمایی می‌کردند. در نیمه دوم دهه ۱۲۹۰ ه.ق. تغییراتی در عمارت باغ صورت گرفت، کاخ جدیدی جایگزین قصر قدیمی شد و متعاقب آن، بخش‌هایی از باغ که در هماهنگی کامل با عمارت قدیمی بود نیز تغییر کردند؛ و مهم‌تر از همه تخت‌های مشرف به باغ جنوبی حذف شدند. از این رو به نظر می‌رسد روند تخریب باغ با تخریب قصر نیاوران و ارتباط طراحی شده آن با باغ شمالی و جنوبی در دوره ناصری و در دهه ۱۲۹۰ ه.ق. آغاز شده است. در پی این تغییرات، عناصر اصلی باغ شمالی همچون عمارت خوابگاه و واحدهای حرم حذف و بناهای

## پی‌نوشت

1. Joannes Feuvrier
2. Heinrich Brugsch

۳. بروگش برای میدان از دو واژه "Meidan" و "Markt" استفاده می‌کند که هر دو فضایی عمومی را تداعی می‌کنند. ترجمه فارسی در بردارنده معادلی است که دقیق نیست. نک: هینریش بروگش، سفری به دربار سلطان صاحبقران، ترجمه کردیچه، ص. ۲۲۴؛ همچنین نک: Brugsch. (1862). Reise der K. Preussischen Gesandtschaft nach Persien, p. 224.

REFERENCES

- Aerial Photos of Tehran. (1962, 1956, 1966, 1969). Tehran: Iran National Cartographic Center.
- Aran Consulting Engineers. (2002). Presentation and Enhancement Plan for Cultural-Historical Complex of Niavaran. Tehran: Iran Cultural Heritage Organization.
- Brugsch, H. (1988). Safari beh Darbar-e Soltan-e Sahebgharan (Reise der K. Preussischen Gesandtschaft nach Persien), (H. Kordbacheh, Trans.). Tehran: Ettela'at Press.
- Brugsch, H. (1863). Reise der K. Preussischen Gesandtschaft nach Persien: 1860 und 1861. Leipzig: Hinrichs.
- Chaparbashi, A. (1966). Geography of Shemiran. Yaghma. 222, 548-553.
- Etemad al-Saltaneh, M.H. (2006). Ruzname Khaterat-e Etemad al-Saltaneh. Ed. by Iraj Afshar. Tehran: Amirkabir.
- Etemad al-Saltaneh, M.H. (1989). Meraat al-Boldan. Ed. by A. Navayi and M. Mohades. Tehran: University of Tehran.
- Feuvrier, J. (2006). Seh sal dar darbar-i Iran:"az 1306 ta 1309 Qamari". Ed. By A. Eghbal Ashtiani. Tehran: Elmi.
- Golestan Palace, Historical photographs of Visual Documents Center (Albumkhaneh), Tehran.
- Hedayat, R.Gh. (1857). Rowza al-Safa-ye Naseri, Tehran (Lithography print).
- Moayyer al-Mamalek, D. (1982). Yaddashthaie az Zendegi-ye Khosusi-ye Naser al-Din Shah. Tehran: Nashr-e Tarikh-e Iran.
- Mokhtari, E. (2005). Sahebgharaniyeh Palace. The Book of the Second Congress of the history of Architecture and Urbanism of Iran, 3. Tehran: Cultural Heritage and tourism Organization, 25-62.
- Motamedi, M. (2002). Historical Geography of Tehran. Tehran: University Publication Center.
- Ruzname-ye Iran (Iran Newspaper). (1894, No. 827).Tehran.
- Ruzname-ye Vaghaye al-Ettefaghyyeh (Vaghaye al-Ettefaghyyeh Newspaper). (1856).Tehran.
- Saafi Golpayegani, Gh. (2005). Historical Photographs of Iran. Tehran: University of Tehran.
- Sotoudeh, M. (1992). Historical Geography of Shamiran. Tehran: Institute for Cultural Research and Studies.
- Zoka, Y., & Semsar, M.H. (1997). Tehran in Illustration. 2. Tehran: Soroush Publications.

نحوه ارجاع به این مقاله

جیحانی، حمیدرضا و غفاریان، حریر. (۱۳۹۸). مطالعه سیر تحول تاریخی و بازیابی طرح اصیل باغ صاحبقرانیه در نیاوران. نشریه معماری و شهرسازی آرمان شهر، ۱۲(۲۸)، ۲۱-۳۴.

DOI:10.22034/AAUD.2019.97318

URL: [http://www.armanshahrjournal.com/article\\_97318.html](http://www.armanshahrjournal.com/article_97318.html)

