

## بررسی نقش درختان کهن سال در هویت مناظر شهری، مورد مطالعاتی: خیابان شهدا در شهر ایلام

فضیله ملائی\*<sup>۱</sup> - محمدطاهر برومندان<sup>۲</sup> - محدثه غلامیان<sup>۳</sup>

۱. کارشناسی ارشد طراحی شهری، دانشکده هنر و معماری، دانشگاه پیام نور واحد تهران شرق، تهران، ایران (نویسنده مسئول).
۲. دانشجوی دکتری شهرسازی، دانشکده هنر و معماری، دانشگاه آزاد اسلامی واحد بروجرد، بروجرد، ایران.
۳. کارشناسی ارشد طراحی شهری، دانشکده هنر و معماری، دانشگاه پیام نور واحد تهران شرق، تهران، ایران.

تاریخ دریافت: ۹۵/۱۱/۱۸ تاریخ اصلاحات: ۹۶/۰۸/۱۴ تاریخ پذیرش نهایی: ۹۶/۱۱/۱۰ تاریخ انتشار: ۹۸/۰۹/۳۰

### چکیده

عوامل و عناصر مختلفی می‌توانند در زمینه هویت مناظر شهری اثرگذار باشند که یکی از مهم‌ترین آن‌ها وجود درختان کهن سال در فضاهای شهری است. سال‌هاست پژوهشگران در جهت بررسی هویت شهرها و به مقیاس کوچک‌تر «فضاهای شهری» به پوسته‌ها و جداره‌ها و جزییات آن‌ها توجه بیشتری داشته‌اند و اهمیت نگهداری درختان کهن سال به‌عنوان میراث ارزشمند طبیعی را نادیده گرفته‌اند. هدف از ارائه این مقاله تأکید بر اهمیت و حفظ درختان (کهن سال) در فضای شهری و ارتباط درختان کهن سال با موضوع هویت در منظر شهری در محدوده مورد مطالعه است. به‌منظور انجام این مطالعه، نیاز به بستر جغرافیایی مناسب بوده، لذا خیابان شهدا در شهر ایلام انتخاب و ساکنان و استفاده‌کنندگان آن مورد پرسش قرار گرفتند. داده‌های مورد نیاز این تحقیق با استفاده از تکنیک‌های مشاهده، تحلیل محتوا و پرسش‌نامه جمع‌آوری شده است. خیابان شهدا یکی از فضاهای شهری شهر ایلام است که وجود درختان قدیمی و کهن سال از عواملی است که در هویت‌مندی این خیابان مؤثر بوده و اهمیت فراوانی دارد. بررسی‌ها نشان می‌دهد فضاهای سبز موجود در این شهر در مقایسه با سال‌های گذشته به میزان زیادی کاهش یافته و این مسئله هویت طبیعی شهر را تحت شعاع قرار داده است. در این پژوهش سعی خواهد شد پاسخی برای این سؤالات یافته شود که آیا رابطه‌ای بین درختان کهن سال و هویت مناظر شهری وجود دارد؟ آیا با استفاده از درختان، می‌توان به راهکارهایی جهت هویت‌مند نمودن شهرها رسید؟ همچنین تأثیر درختان کهن سال بر هویت منظر شهری ایلام چیست؟ نتایج حاکی از این است که فضای سبز و به‌طور ویژه درختان کهن سال به‌عنوان یکی از مهم‌ترین عناصر در جهت خلق هویت منظر در شهرها محسوب می‌شود. درختان کهن سال می‌توانند به فضاهای شهری هویت بخشیده و موجب تمایز آن فضا از دیگر فضاها شوند و فضاهای شهری و خیابان‌های شهری را هویت‌مندتر و زیباتر می‌کنند.

واژگان کلیدی: فضای شهری، درختان کهن سال، هویت منظر شهری، خیابان شهدای شهر ایلام.

## ۱. مقدمه

زیستی پایداری نشان داده‌اند، شناسایی، حفظ این درختان به‌عنوان ذخایر ارزشمند هر کشوری بسیار مهم و ارزشمند است. از سوی دیگر تغییر شرایط زیستی و بروز پدیدهایی مانند تغییر اقلیم و گرم شدن کره زمین نیز بر زندگی درختان کهن‌سال تأثیر گذاشته است. درختان کهن‌سال طی زندگی طولانی خود شاهد تحولات طبیعی و تنش‌های محیطی متعددی بوده و به صورت تاریخ زنده قابل مطالعه هستند. در این مقاله شهر ایلام که در گذشته دارای بافت منسجم طبیعی و تنوع زیست‌محیطی و هویت طبیعی مناسب بوده است، به‌عنوان نمونه مورد مطالعه انتخاب شده است. تحقیقات نشان می‌دهد فضاهای سبز موجود در این شهر در مقایسه با سال‌های گذشته به میزان زیادی کاهش یافته و این مسئله هویت طبیعی شهر را تحت شعاع قرار داده است. خیابان شهدا یکی از فضاهای شهری شهر ایلام است که وجود درختان قدیمی و کهن‌سال از عواملی است که در هویت‌مندی این خیابان مؤثر بوده و اهمیت فراوانی دارد. با این حال عدم توجه به حضور آن‌ها و تأثیری که بر کیفیت و هویت خیابان می‌گذارد، باعث کاهش کیفیت محیطی آن شده است. در صورتی که توجه به این عناصر طبیعی علاوه بر افزایش کیفیت، باعث ارتقاء پویایی و سرزندگی مکان می‌شود و محیطی به‌یادماندنی و هویت‌مند را ایجاد می‌کند. جهت بررسی بیشتر به تعریف مفاهیم مرتبط به موضوع می‌پردازیم.

## ۲. پیشینه تحقیق

درختان کهن‌سال در هر نقطه‌ای از کره زمین ذخایر ارزشمند ژنتیکی، گیاه‌شناسی، فرهنگی و حتی تاریخی محسوب شده و برای ماندگاری و حفاظت از آن‌ها کوشش‌های بی‌شماری می‌شود. خوشبختانه در ایران، کیفیت، تعداد و تنوع این درختان بسیار چشمگیر و حیرت‌انگیز است. محیط‌های طبیعی مناسب، توجه ویژه مردم به محصول‌دهی مناسب درختان، فرارگیری در مکان‌های تاریخی و مذهبی و همچنین اعتقادات خاص از دلایل طول عمر استثنایی درختان کهن‌سال هستند. درخت همواره به‌عنوان صورت مثالی و نماد تجدید حیات و بازگشت به اصلی واحد، آیین تمام‌نمای انسان و انگارهای منحصر به فرد محسوب می‌شده است. همچنین از دیرباز درخت نزد ایرانیان باستان بسیار محترم بوده است. «حرمت یافتن» بعضی از درختان همیشه‌سبز یا درختان کهن در ایران به دلیل هم‌جواری آن‌ها با امامزاده‌ها و پیران مقدس نیز نشانه‌ای از تقدس آن‌ها در باورهای ایرانی است. در سده‌های سوم و چهارم بعد از اسلام یعنی عهد سامانی نیز نقش و نماد درخت به‌صورت محوری در همه جای هنر باقیمانده از این دوران دیده می‌شود. در ایران بسیاری درختان از جمله تاک، چنار، انار و نخل مقدس بوده‌اند، از آن میان درخت سرو در آن دوران درخت زندگی به شمار می‌رفت و نقش سرو تاکنون در تمامی هنرها به‌صورت

امروزه افزایش ساخت‌وسازها، کمبود چشم‌گیر فضای سبز و درختان و ایجاد محیط‌های سه‌بعدی منفی باعث افزایش آلودگی‌های محیطی شده و کیفیت زندگی را کاهش داده است. این در حالی است که پایداری شهرها بر اجزای ساخته‌شده محیط شهری استوار شده و توجه بیشتری را به اجزای طبیعی و فضاهای شهری می‌طلبد. منظر شهری یکی از شاخه‌هایی است که در پی ارتقاء کیفیت محیط شهری بوده و از طریق ابزارهای فیزیکی، کالبدی حاصل شده و اهداف عملکردی، زیبایی‌شناختی و هویتی را دنبال می‌کند. شهر به‌عنوان ویتترین عرضه تفکرات جامعه به دنیای بیرون و بستر شکل‌گیری حیات مدنی، ارتباطی بین هویت و منظر شهری به‌عنوان مقوله‌ای تأثیرگذار در علوم مرتبط را ایجاد کرده است. از دیرباز عوامل طبیعی نقش مهمی در عرصه زندگی ایرانیان داشته و تأثیر قابل توجهی بر هویت ایرانی دارند. (Karimi Moshaver & Negintaji, 2017, pp. 401-408). به بیان دیگر، سالهاست که ایرانیان در تمام ابعاد زندگی فردی و جمعی خود، ارتباط نزدیکی با باغ‌ها و نخلستان‌ها داشته‌اند که همواره به‌عنوان یک سنت و پدیده کهن مطرح بوده است. (Bemanian & Saleh, 2011, pp. 61-80). تلاش برای یافتن ماهیت و چیستی هویت منظر شهری جهت ارزیابی معیار سیاست‌های مداخله کلان در شهرهای امروزی ضروری است. با توجه به این که در سال‌های اخیر شهرهای کشور ایران از مشکلات کیفی محیط شهری و بی‌هویتی رنج می‌برند. ارزش بالای آثار تاریخی و باستانی، اهمیت حفظ و نگهداری آن‌ها در وهله اول را افزوده، این در حالی است که بسیاری از متخصصان شهری درختان کهن‌سال را که به‌عنوان یک میراث ارزشمند طبیعی و مثر ثمر می‌باشند، نادیده گرفته‌اند. درختان می‌توانند هویت هر فضای شهری، همانند میدان، خیابان و غیره را تحت تأثیر خود قرار دهند. حال آن که درختان و فضای سبز در فضاهای شهری آن‌طور که باید مورد توجه قرار نمی‌گیرند. درختان کهن‌سال و قدیمی که نقش مهمی در هویت‌سازی یک مکان دارد، روند تکاملی پیچیده‌ای را تا شرایط موجود طی کرده‌اند که از نظر ملی و طبیعی با حفظ ائینه تاریخی کشور برابری می‌کنند. این رو می‌بایست با فرهنگ‌سازی و مشارکت عمومی به حفاظت از درختان کهن‌سال پرداخت. درختان کهن‌سال در فضاهای شهری صاحب ارزش و هویت بوده و می‌توانند موجبات تمایز فضاهای شهری از یکدیگر را فراهم آورند. حفاظت از درختان کهن‌سال می‌تواند بیانگر حفاظت از تاریخ گذشته باشد و برای آیندگان و استفاده‌کنندگان امروز ارزش و هویتی وصف‌ناپذیر داشته باشند (Tafhami & Moharreri, 2014, pp. 7-10). حفاظت از درختان کهن‌سال امروزه از موضوعات مهم مورد بحث در حوزه هویت مناظر شهری است. از آنجا که درختان کهن‌سال در زندگی طولانی خود در برابر انواع تنش‌های محیط

آن‌ها می‌توانند از طریق طراحی و اجرای برنامه‌هایی همچون باغچه‌های عمومی و بازسازی نخلستان‌ها و پارک‌های محله‌ای، سبب مشارکت مردم و ایجاد انگیزه برای بازسازی شوند (Aslani, Asadian Zargar, & Montazeriun, 2019, pp. 207-218).

### ۳. اهمیت و ضرورت تحقیق

در شهرهای ایران علی‌رغم تهیبه و تدوین انواع طرح‌های متنوع توسعه شهری، مقوله هویت مناظر شهری از نظر برنامه‌ریزان و طراحان شهری پنهان مانده و جایگاه واقعی آن به‌درستی تعریف و مشخص نشده است. در بررسی جایگاه منظر شهری در طرح‌های توسعه شهری یکی از ایرادهای اصلی به طرح‌های جامع و تفصیلی تأکید بیش‌ازحد آن‌ها بر اهداف کالبدی- کارکردی و غفلت از مناسب‌سازی مناظر شهری جهت ارتقا هویت آن‌ها و عدم پاسخگویی به نیازهای روانی، عاطفی، فرهنگی، رفاهی شهروندان است. امروزه آثار تاریخی و باستانی واجد ارزش شمرده می‌شوند و حفظ و نگهداری آن‌ها مورد توجه قرار می‌گیرد. در طرح‌ها و پروژه‌ها به این میراث به‌صورت نقطه‌ای ثابت و بدون تغییر نگاه می‌شود؛ اما هیچ‌گاه متخصصان شهری درختان را به‌عنوان یک میراث ارزشمند طبیعی و مثر ثمر نمی‌نگرند، حال آن‌که درختان یکی از مظاهر خلقت و جلوه‌ای از تجلیات آفریدگار عالم هستند. تأثیرات طبیعی، کالبدی و هویتی فضاهای سبز و عوامل طبیعی از جمله درختان در سیستم شهری و بازدهی‌های مختلف اکولوژیکی، اجتماعی و اقتصادی آن‌ها در ساختار جوامع، انکارناپذیر است (Mohammadi, Ahadian, & Azadi Qataar, 2012, pp. 259-276). قابل ذکر است که عوامل طبیعی درون‌شهری از جمله درختان از مهم‌ترین ساختارهای بوم‌شناختی به شمار می‌روند که اگر به‌طور صحیح برنامه‌ریزی شوند، ضمن خلق فضاهای عمومی و پویایی شهری، موجب استمرار فرایندهای طبیعی مانند جریان آب‌وهوا می‌شوند (Barqielveh & Sayad, 2013, pp. 327-350). همان‌طور که در بسیاری از مطالعات انسان‌شناختی ثابت شده است، درختان استعاره‌هایی از سلامت فردی و اجتماعی و همچنین نشانه‌هایی از تداوم، خاطره و بازسازی هستند (Martos, 2016, pp. 479-495). بنابراین کاشت درخت به معنای تلاشی برای تداوم و ساخت زندگی است (Nail, 2018, pp. 48-55). از طرف دیگر، با در نظر گرفتن عدم توجه اغلب طرح‌های شهری به پتانسیل‌های طبیعی شهر، به نظر می‌رسد به‌کارگیری مناسب این امکان جهت افزایش کیفیت محیط و هویت شهر، امری ضروری و اجتناب‌ناپذیر می‌باشد (Johari, Poor, Jafar, Masnavi, & Hagigat Bin, 2013, pp. 189-204). طراحی هدفمند فضاهای شهری و توجه به هویت مناظر شهری به‌خصوص در زمینه حفظ و نگهداری درختان کهن‌سال می‌تواند حس تعلق به شهر را در شهروندان

نمادین به‌کاررفته است (Alebrahim Dehkordi, 2016, pp. 105-114). با نگاهی به پیشینه آثار منظر شهری در جهان می‌شود به آثار برجسته‌ای مانند مطالعات اندرسون<sup>۱</sup> (۲۰۰۶)، نسور و راسکین<sup>۲</sup> (۲۰۱۴)، ریچاردز ریستو و لندا<sup>۳</sup> (۲۰۱۴) اشاره کرد. در کشور ایران نیز مطالعات ارزشمند و متعددی در این باب انجام شده است. فرشاد نگین تاجی در رساله دکتری خود به بررسی نقش عوامل طبیعی در شکل‌گیری هویت مکان شهر یاسوج پرداخته است. نتایج حاصل از این پژوهش نشان داد که بین عوامل طبیعی و هویت مکان در شهر یاسوج رابطه معناداری وجود دارد و به‌منظور توسعه منظر شهری، عوامل طبیعی را می‌توان به‌عنوان یکی از موارد مهم در نظر گرفت. شناخت و استفاده بهینه از عناصر طبیعی در طراحی منظر معماری و جلوگیری از نابودی طبیعت باعث افزایش هویت مکان خواهد شد (Karimi Moshaver & Negintaji, 2017, pp. 401-408). حمید محمودی در پژوهشی به بررسی جایگاه درخت نخل در ارتقای کیفیت‌های بصری و آسایش اقلیمی پیاده‌راه‌های ساحلی (نمونه موردی: پیاده‌راه‌های ساحلی بوشهر) پرداخته است و به این نتیجه می‌رسد که با به‌کارگیری درختان و فضای سبز می‌توان توقعات عام از فضاهای شهری را بهتر پاسخ داد و شاهد حضور هر چه بیشتر شهروندان در فضاهای شهری بود. برخی از توقعات عام از فضاهای شهری شامل: زیبایی، وحدت، هویت، امنیت و آسایش هستند که می‌توان هر کدام از این توقعات را با استفاده از درختان و فضای سبز ارتقاء داد و در نهایت موجب ارتقای کیفی فضاهای شهری شد (Mahmoudi & Alimardan, 2016, pp. 43-55). ذکاوت در مقاله خود تحت عنوان مقاله «نقش عوامل طبیعی و مصنوع در هویت شهرهای جدید» به این نکته اشاره دارد که محیط طبیعی و مصنوع طی روندی تدریجی با یکدیگر سیمای نوشهرها است (Zekavat, 2006). علی‌اصغر رحیمیون (۱۳۸۹) در پژوهشی با عنوان «هویت بخشی به شهر از طریق بهره‌گیری از عناصر طبیعی نمونه موردی شهر همدان» بر لزوم الهام و بهره‌گیری از طبیعت در ایجاد هویت در شهر تأکید می‌کند (Rahimiyon, 2012, pp. 93-104). فرشته اصلانی در پژوهشی به بررسی نقش درخت به‌عنوان یک شاخص طبیعی در بازسازی پس از سانحه (مورد مطالعاتی: نخلستان‌های بم، پس از زلزله سال ۸۲) پرداخته و اشاره می‌کنند در برنامه‌ریزی بازسازی پس از سانحه باید تمامی خصوصیات یک شهر، به‌خصوص درختان و پوشش گیاهی آن که جزیی از خاطره جمعی و هویت یک شهر هستند، مورد توجه قرار گیرد. نادیده انگاشتن این موضوع می‌تواند عواقب جبران‌ناپذیری چون دلسردی، بی‌هویتی و حتی ایجاد معضلاتی در امرار معاش برای مردم شهر ایجاد نماید. از این مقاله نتیجه می‌گیرند که برنامه‌ریزان بازسازی با شناسایی پوشش‌های گیاهی هویت بخش منطقه سانحه دیده و میزان آسیب‌دیدگی

گذشته را با خود به فضاهای شهری امروزی آورند و موجب شوند که حاضران در این فضاهای شهری، با گذشته آن و تاریخی که درختان کهن سال در دل خود تا به امروز حفظ نموده‌اند، ارتباط برقرار کنند. به منظور تدقیق و تدوین مسئله و شناسایی شاخص‌های مربوط به متغیر، تعاریف و معیارهای فضای شهری، خیابان شهری، منظر شهری و هویت منظر شهری، بررسی شده است.

#### ۵-۱- فضای شهری<sup>۵</sup>

فضاهای شهری بخشی از فضاهای باز و عمومی شهرها هستند که به نوعی تبلور ماهیت زندگی جمعی است، یعنی جایی که شهروندان در آن حضور دارند (Pakzad, 2010, p. 81). عینیتی قابل ادراک به وسیله شهروندان است که اطلاعات ارسالی از آن، فقط اطلاعات کالبدی و بصری نیست، بلکه اطلاعاتی است که توسط کلیه حواس درک می‌شود؛ لذا منظر یک فضای شهری، کلیه اطلاعات موجود از فضا است که توسط حواس، قابل دریافت بوده و در فرآیند ادراک پردازش می‌شود و یا یک پدیده عینی-ذهنی، انسانی-کالبدی و یک ساختار اجتماعی-فضایی مطرح می‌شود (Yusefi, Sadeghi, Abdullahi, & Charkhzareen, 2015, p. 7).

#### ۵-۲- خیابان شهری

خیابان به مثابه فضای شهری و عنصری اساسی در ساخت فضایی شهر موردنظر است. تصور شهروند امروز ایرانی از خیابان بیشتر معبری است مستقیم و ماشین‌رو که سطح آن آسفالت شده باشد (Tavasoli, 2007, pp. 41-50). خیابان‌ها مکان‌هایی هستند که تعاملات اجتماعی و جنب‌وجوش شهری در آن‌ها به حداکثر کمی و کیفی خود رسیده، ذهن شهروندان را انباشته از خاطرات جمعی و ذهنیت‌های مشترک راجع به نوع و چگونگی حیات مدنی می‌گردانند. خیابان‌های شهری سرشار از رویدادهای متعدد و متنوع هستند و شهروندان به دلایل گوناگون و در ساعات مختلف در آن حضور می‌یابند که می‌بایست پاسخگوی توقعات حاضران در فضای خود باشد. باین حال امروزه هدف اصلی از ایجاد خیابان ارتباط نقاط مختلف و اتصال آن‌ها به یکدیگر است و همواره این موضوع که خیابان‌هایی که در نقاط پرجمعیت و فعالیت واقع می‌شوند، عملکردهای گوناگون و وظایف دیگری، به‌غیر از عملکرد ارتباطی را به عهده دارند در طراحی باید بدان توجه شود (Gharib, 2013, p. 50).

#### ۵-۳- منظر شهری<sup>۶</sup>

اطلاعاتی از فرم، عملکرد و معنای فضا شاخص‌های یک منظر در سطوحی متعدد، از سطحی تا بنیادی، خود را در این فرآیند مطرح و نمایان می‌سازند. باین حال آرای صاحب‌نظران همواره دو جنبه متفاوت از این واژه موردنظر

تقویت کند و باعث افزایش مشارکت آنان در شهر شود. برجسته‌ترین اهمیت این پژوهش به‌زعم محققین، طرح مفهوم هویت مناظر با تأکید بر حفظ و نگهداری درختان کهن‌سال در حیطه طراحی شهری است که می‌تواند به‌مثابه الگویی برای حل مشکلات هویتی مناظر شهری باشد، مطرح می‌شود.

#### ۴. روش تحقیق

پژوهش حاضر یک پژوهش کاربردی محسوب می‌شود و با توجه به ماهیت موضوع و فرضیه مطرح‌شده، رویکرد حاکم بر این پژوهش، روش «برداشت میدانی» است. روش تحقیق پژوهش حاضر نیز از نوع ترکیبی (کمی و کیفی) است. در دسته‌بندی پژوهش‌های کمی نیز نوعی از پژوهش‌ها پیمایشی<sup>۴</sup> به حساب می‌آیند که در آن‌ها از پرسشنامه استفاده می‌شود، چنانچه در این پژوهش نیز دسته‌ای از شاخص‌ها، با استفاده از پرسشنامه ارزیابی‌شده (تعداد پرسشنامه‌ها و نمونه‌گیری تصادفی به‌دست‌آمده) و به‌منظور دستیابی به پاسخ آن‌ها نیز از طیف لیکرت استفاده شده است. پس از جمع‌آوری اطلاعات موردنیاز، به تجزیه و تحلیل اطلاعات و داده‌ها پرداخته شده که این مرحله به دو شیوه کمی و کیفی صورت گرفته است. در روش کمی ابتدا اطلاعات جمع‌آوری‌شده با استفاده از نرم‌افزارهایی آماری و ترسیمی مورد تجزیه و تحلیل قرار گرفته و نتایج آن به صورت جدول، نمودار و نقشه ارائه شده است. در روش کیفی نیز با توجه به مبانی نظریه بررسی مسائل مختلف از جمله تأثیر درختان کهن‌سال بر هویت شهری و سرزندگی و غیره از طرق مختلف از جمله مصاحبه به تحلیل داده‌ها و بررسی ابعاد مختلف آن پرداخته شده است.

#### ۵. ادبیات پژوهش

درختان در فضاهای شهری بسیار باارزش‌اند و به آن‌ها هویت می‌بخشند، مثل هویتی که درختان کهن‌سال به یک خیابان می‌بخشند. متفاوت بودن درختان دو خیابان باهم می‌تواند آن دو را از یکدیگر تمیز داده و به هر یک هویتی خاص ببخشد. حتی نوع هرس کردن گیاهان و درختان در فضاهای شهری می‌تواند هویتی خاص به آن‌ها القا کند؛ و به این ترتیب می‌توان برای ارتقای سطح کیفی فضاهای شهری، این فضاها را به‌وسیله درختان، با هویت‌تر ساخت (Saidinia, 2000, p. 35). درختان کهن‌سال در زمینه خاطره‌سازی بیشتر مؤثر واقع می‌شوند و در فضاهای شهری بیشتر جلب توجه می‌کنند. لینچ معتقد است که «رویدادها نیز می‌توانند دارای هویت باشند» (Lynch, 2002, pp. 74-83). فضای سبز و درختان قادر به پاسخ‌گویی فضاهای شهری به توقعات عام هستند و علاوه بر آن می‌توانند موجب ارتقای کیفی فضاهای شهری شوند. درختان کهن‌سال می‌توانند نقش یک شناسنامه و یک سند را برای فضای شهری داشته باشند و روح و تاریخ



82, p. 2014). «بسیاری از فضاهای شهری در شهرهای واقع در نواحی و مناطق سرسبز و خوش آب‌وهوا که بافت گسسته و پراکنده داشتند، دارای فضای سبز بودند. علاوه بر این در بعضی از شهرهایی که معابر و فضاهای شهری آن فاقد فضای سبز بودند، یک یا چند معبر مهم را که جنبه گردشگاهی یا تشریفاتی و اعیان‌نشین داشتند یا به کاخ‌ها منتهی می‌شدند، درخت کاری می‌کردند. خیابان چهارباغ اصفهان نمونه خوبی از این گروه به شمار می‌آید» (Soltanzadeh, 2010, p. 75). پوشش گیاهی عناصر رشد یابنده و تغییرپذیر بوده به همین جهت در زمان‌های متفاوت تأثیرات متنوعی روی فضا داشته و باعث غنای فضا می‌شوند. مثلاً در پاییز خزان درختان رنگ متفاوتی به فضا می‌بخشند و یا در درازمدت درختان تنومندتر و درنهایت پیر و کهن‌سال می‌شوند. همچنین عناصر طبیعی خدا طبیعت در محیط‌های مصنوع را پر می‌کند (Pakzad, 2010, p. 91).

#### ۵-۶- تأثیر درختان کهن‌سال بر هویت منظر شهری

درختان و گیاهان بسیار متنوع بوده و هرکدام دارای معنا و مفهوم و نماد موضوعی خاص است. برخی از درختان و گیاهان خزان‌پذیر هستند و برخی دیگر همیشه‌سبز که این موضوع در طول سال چهره متفاوتی از فضای شهری برای شهروندان می‌سازد و موجب هویت این فضاها می‌شود (Hdmm & Yazvsky, 2008, p. 114).

درختان در فضاهای شهری دارای ارزش‌اند و به فضا هویت می‌بخشند، مثل هویتی که درختان قدیمی به یک خیابان می‌بخشند. نوع درخت کاشته شده و یا حتی شیوه هرس و نگهداری از آن‌ها در یک فضای شهری می‌تواند در هویت آن مؤثر باشد. به این ترتیب می‌توان برای ارتقای سطح کیفی فضاهای شهری، این فضاها را به‌وسیله درختان، با هویت‌تر ساخت. درختان به‌عنوان اجزای فضای شهری نقش مؤثری در هویت‌مند کردن فضا دارند تا مردم بتوانند به آن احساس تعلق کنند، زیرا احساس تعلق در معنای هویت نهفته و به معنای متداول امروزی نتیجه فرآیند این‌همانی است. بر اساس نظرسنجی وجود درختان تأثیر بالایی بر روی وحدت و یکپارچگی مکان می‌گذارد به طوری که مکان‌های ناهماهنگ و نازیبا از طریق پوشش گیاهی از دیدها پنهان می‌شوند. «سایه‌دار کردن پداده‌روها و پارکینگ‌ها و خیابان‌ها نیز روش مؤثری برای خنک کردن و زیباسازی نواحی شهری است. درختان می‌توانند در اطراف پارکومترها و یا در وسط خطوط میانی داخلی پارکینگ‌ها و یا در طول خیابان‌ها کاشته شوند. به‌طور کلی سایه بیشتر می‌تواند نواحی شهری را برای افراد راحت‌تر و سالم‌تر کند» (Association of America Municipal, 2008, p. 89).

بوده است. برخی از متخصصان منظر شهری را واقعیتی عینی می‌دانند، درحالی‌که عده‌ای دیگر معتقدند، منظر شهری در ذهن شهروندان و از نگاه آنان قابل تعریف است، گروه دیگری نیز هر دو جنبه عینی و ذهنی را از خصوصیات بارز منظر شهر می‌دانند و در تعریف این واژه معتقدند، عین و ذهن لازم و ملزوم یکدیگر هستند. به عبارت دیگر منظر شهری پدیداری است که تنها از طریق تجربه انسانی و در تعامل میان انسان و محیط آشکار می‌شود (Yusefi, Sadeghi, Abdullahi, & Charkh-zareen, 2015, p. 7).

#### ۵-۴- هویت منظر شهری<sup>۷</sup>

منظر شهری به‌عنوان عنصری که شهر را برای شهروندان معنادار می‌سازد، سبب ایجاد حس تعلق خاطر به فضا می‌شود، می‌تواند مورد بهره‌برداری قرار گیرد. منظر مطلوب شهری زمینه حضور پویا و فعال شهروندان در شهر را فراهم می‌کند و با دربرداشتن مؤلفه‌های سازنده هویت، تعلق خاطر به فضا را سبب می‌شود. بنابراین منظر شهری از جمله عوامل کلیدی در خلق هویت مکان محسوب می‌شود.

آنچه به هویت در مناظر شهری مفهوم می‌بخشد ارتباط انسان امروز با زندگی گذشته و حال اوست که در بستر شهر ظهور پیدا می‌کند و یکی از ابزارهای حفظ یا تولید آن، حافظه جمعی و ذهن شهر است. می‌توان نسبت هویت و منظر شهری را در تعامل چهار عامل خلاصه نمود که خود ابزاری برای حفظ هویت در منظر شهر است:

- ویژگی‌های کالبدی شهر و قابلیت‌های آن
- معانی و مفاهیم قابل درک در شهر
- بستر پویای زمان و زندگی امروز
- زندگی اجتماعی و حیات مدنی شهروندان (Atashinbar, 2009, pp. 45-56).

#### ۵-۵- اهمیت درختان کهن‌سال در فضاهای شهری

«محیط فیزیکی طبیعت، عنصر سازنده فضای شهری است و نخستین بستری که در آن محیط مصنوع شکل می‌گیرد. مشخص است که برخی از کیفیت‌های محیط شهری نتایج تعامل میان کنش انسان و فضای فیزیکی طبیعت هستند» (Madanipoor, 2008, p. 51). «از میان تمام مساعدت‌های طبیعت به منظر شهری، مسلماً نقش درخت بیش از سایر عوامل است. رابطه بین سیمای شهری و درختان سابقه طولانی و جالب دارد. این مفهوم که درخت نیز مانند بناها دارای ساختارهایی هستند که منجر به ایجاد و در هم‌تنیدن یک سبک معماری گیاهی می‌شوند قبلاً پذیرفته شده‌اند، اما امروزه درختان در جایگاه صحیح خود به‌عنوان یک ارگان زنده تلقی می‌شوند که حضور آن‌ها در میان فضای سکونتی ما مطبوع است» (Cullen, 2009, p. 45-56).

شمال غربی ادامه داشته است که با وجود رشد و توسعه شهرنشینی در دهه‌های اخیر در اطراف بافت مرکزی شهر ایلام، بافت مرکزی شهر هنوز هم قلب فرهنگی، اجتماعی، گردشگری و اقتصادی شهر محسوب می‌شود (Heidary, 2009, pp. 20-50). نابسامانی و آشفتگی سیمای مناظر شهر ایلام نتیجه نارسایی‌های موجود در روابط عوامل مؤثر بر کالبد شهر، تأثیر قابل توجهی بر روحیه و رفتار شهروندان گذاشته و سبب تنزل کیفیت محیطی در دیدگاه شهروندان و بی‌تفاوتی نسبت به شهر و عدم تلاش برای بهبود وضعیت آن می‌شود. کمبود مطالعات در باب هویت منظر شهری با تأکید بر نقش درختان کهن‌سال در شهر ایلام و از طرفی روند سریع تخریب این بافت‌ها و نبود طرح ساماندهی و طراحی سیمای شهری و در مجموع تأثیر درختان کهن‌سال منظر شهری در حوزه هویت منظر شهری از اهمیت ویژه‌ای برخوردار است. جذب گردشگر و توسعه گردشگری نیز از دیگر آثار ارتقای هویت منظر شهری است.

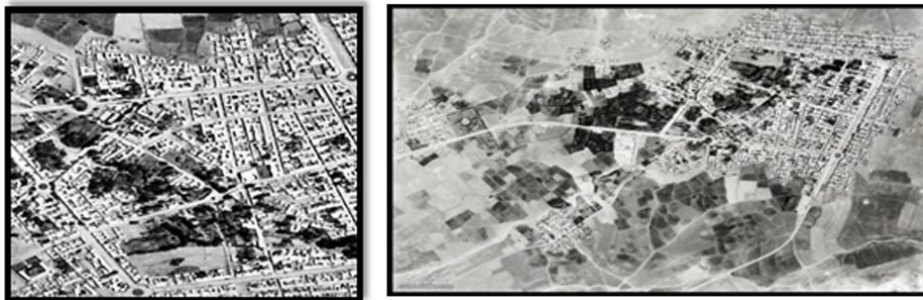
## ۶. معرفی مورد مطالعاتی

شهر ایلام مرکز استان ایلام است که از نظر موقعیت جغرافیایی در ۴۶ درجه و ۲۶ دقیقه طول شرقی و ۳۲ درجه و ۳۸ دقیقه عرض شمالی واقع شده است. از نظر موقعیت جغرافیایی نیز در غرب و جنوب غربی کشور قرار دارد. این شهر دارای ۴ منطقه و ۱۴ ناحیه شهری و ۳۸ محله می‌باشد (Maleki, 2011, pp. 117-136).

### ۶-۱- معرفی شهر ایلام

نحوه شکل‌گیری شهر ایلام با وجود چشمه‌سارها و باغات، از چند خیابان اصلی و تعدادی فرعی خلاصه می‌شد که بیشتر کاربری‌های آن باغات و فضای سبز بوده‌اند که بافت کنونی مرکز شهر ایلام را شکل داده است. قریب به ۶۰ درصد از سطح بیست هزار کیلومترمربعی آن را کوه‌ها و تپه‌هایی با پوشش نباتی و جنگلی فراگرفته است (شکل ۱). رشد شهر از مرکز در کنار مسیل‌های آب آغاز و بیشتر به سمت غرب و مقداری نیز به سمت جنوب و

شکل ۱: نقشه شهر ایلام (سال ۱۳۲۷)، درختان کهن‌سال و فضای سبز موجود در آن زمان



(www.ilamtoday.com)

خیابان شهدا می‌شود. از مهم‌ترین عوامل هویت منظر شهر ایلام محسوب می‌شوند که این درختان از گذشته‌های دور تا به امروز در خیابان‌های شهر ایلام وجود دارند و با سنی قریب به ۶۰ سال به گوشه‌ای از هویت این شهر تبدیل گشته‌اند. وجود این درختان سبب گشته که ترکیبی مناسب از درختان همیشه سبز و خزان‌پذیر در این محیط ایجاد شود و شهروندان بتوانند با مشاهده درختان چنار در فصول مختلف سال به خوبی تغییرات زمان را درک کرده و با دیدن درختان کاج حس سرسبزی را از فضای شهری دریافت کنند (شکل ۳).

### ۶-۲- تاریخچه وجود درختان کهن‌سال شهر ایلام

در مجاورت مسجد جامع شهر ایلام پارک زیبایی قرار دارد که در سال ۱۳۵۰ افتتاح شد. مساحت پارک حدود دو هکتار است و به زیبایی در فضای شهری قرار گرفته است (شکل ۲). در فضای آن، درختان تنومند در زمینه‌ای زیبا قرار دارند. به جهت موقعیت مناسب تعداد استفاده‌کنندگان از آن به‌خصوص در فصول مناسب زیاد است (Heidary, 2009, pp. 20-50). ترکیب درختان کاج و چنار در محور پاسداران و کوچه‌های آن که منتهی به

شکل ۳: درختان کهن‌سال خیابان پاسداران شهر ایلام



شکل ۲: درختان کهن‌سال پارک کودک شهر ایلام



دست‌نخورده باقی‌مانده و طراحی به‌منظور ایجاد فضای سبز در اطراف آن‌ها صورت نگرفته است. از نظر دید و منظر شهری نیز در پیاده‌روها و در جوار درختان آشفستگی بسیار زیادی دیده می‌شود. کف‌سازی پیاده‌روها موزاییک است. مبلمان شهری همچون تیرهای چراغ برق، نیمکت، سطل زباله، در این خیابان از لحاظ کمی و کیفی مناسب نیست. عبور و مرور و پارک خودروها در خیابان شهدا بسیار رواج دارد و این به خاطر وجود مغازه‌ها در این خیابان است. البته هیچ‌یک از عناصر ذکرشده به‌تنهایی معنا و مفهوم و عملکردی ندارند، بلکه در کنار عناصر دیگر دارای معنا می‌شوند. برای مثال فضاهای شهری با مبلمان، نورپردازی، کف‌سازی و فضای سبز شکل می‌گیرد و جداره‌ها نیز بدون رنگ بی‌روح می‌شود.

## ۶-۲-۱- تحلیل و بررسی خیابان شهدا

خیابان شهدا در بافت قدیمی ایلام و در شمال ناحیه ۱ منطقه ۱ واقع شده است که پس از عبور از میدان شهدا امکان ارتباط این ناحیه را با ورودی شهر و تونل آزادی از شرق و بلوار مدرس در غرب فراهم می‌سازد. خیابان شهدا خیابان جمع و پخش‌کننده معرفی شده است (شکل ۴). خیابان شهدا دارای درختان کهن‌سالی است که این موضوع به زمان شکل‌گیری این خیابان بازمی‌گردد. در بررسی‌های میدانی که از خیابان شهدای ایلام صورت گرفت مشاهده شد درختان موجود در کنار جوی قدیمی آب دو طرف خیابان جای گرفته‌اند که همین جوی‌ها مرز بین پیاده‌رو و سواره‌رو می‌باشند. فضای اطراف این درختان همچنان

شکل ۴: موقعیت خیابان شهدای شهر ایلام



افراد حاضر در آمارگیری، وجود درختان و عناصر طبیعی را در ایجاد سرزندگی و پویایی مکان و آسایش اقلیمی پیاده‌روها تأیید کرده و بر آن تأکید داشته‌اند. درختان کهن‌سال موجود در مکان باعث می‌شود که مکان همان حس گذشته و دیرین خود را حتی با ساخت‌وسازهای جدید حفظ کند که ۷۹ درصد افراد به این قضیه اشاره داشته‌اند. افراد ساکن در مکان تقاضای مشارکت و حفاظت فضای سبز را داشته‌اند ۸۸ درصد افراد گزینه بسیار زیاد و زیاد را برای حفظ درختان منطقه انتخاب کرده‌اند که این نشان‌دهنده ارتباط حسی میان شهروندان و فضای طبیعی آن است و با توجه به آمارگیری ۹۵ درصد افراد عکس‌العمل شدید و تندی را در مقابل افرادی که قصد قطع درختان را داشته باشند برمی‌گزینند این در حالی است که رویکرد عملکردگرایی زمینه‌نابودی آن‌ها را ایجاد کرده است. به‌طور کلی می‌توان گفت قرارگیری این دو قسمت از خیابان با منظرهای متفاوت، با کیفیت‌های متفاوت فضایی نشان‌دهنده اشتباه بزرگ صورت گرفته در این شهر است، اشتباهی که باگذشت چندین نسل نیز بازمی‌گردد و هویت از دست‌رفته را ایجاد نمی‌کند.

## ۶-۲-۲- اهمیت درختان کهن‌سال در خیابان شهدای شهر ایلام

کاشت درختان نابالغ یکی از مؤثرترین و اقتصادی‌ترین راه‌های تلطیف محیط شهری است. درختان برای ایجاد تغییر در هویت بصری شهر باید به‌اندازه کافی بزرگ و تعدادشان زیاد باشد تا قادر به ایجاد جلوه‌ای خاصی در سیمای شهر شود. کاشت درختان نزدیک جداول شکل به‌هم‌پیوسته‌ای را ایجاد می‌کند که همچون پرده‌ای سبز و عمودی باعث تقویت فضای پیاده می‌شود. با ساماندهی و مدیریت درختان در فضاهای شهری می‌توان در جهت ارتقاء هویت شهری و ایجاد فضایی متنوع برای آسایش شهروندان گام برداشت و همچنین طراحان و مدیران شهر می‌توانند از این ابزار مهم در جهت بهبود فضاهای شهری همچون شهر ایلام که هویت شهرسازی و معماری این شهر در ابهام قرار داشته و در سال‌های اخیر نیز دستخوش تغییراتی شده است، استفاده کنند.

در محدوده مورد بررسی، حضور ۳۰، ۴۰ ساله درختان باعث شده که آن‌ها تبدیل به سرمایه و میراث شهر شوند، بنابراین باید به نسل‌های آینده منتقل شود، ۸۱ درصد



جاودان پایداری بوده و یکی از مهم‌ترین قابلیت‌های جذب مخاطب در فضای شهری هستند. در سال اخیر شهرداری شهر ایلام با هدف تعریض خیابان شهدا شروع به قطع درختان کهن‌سال خیابان کردند. این اقدام عدم سرزندگی در فضای خیابان را موجب شد در صورتی که با اجرای سیاستی مناسب‌تر می‌توانست علاوه بر ارتقای کیفیت فضای شهری و ایجاد مسیر گردشگری این خیابان، به توسعه اقتصادی آن نیز کمک کند. این اقدام شهرداری بازتاب‌هایی از سمت مردم و سازمان‌های مردم‌نهاد را در پی داشت که مانع از ادامه روند پروژه تعریض خیابان شد و قسمتی از درختان درخطر را نجات داد (جدول ۱).

### ۶-۲-۳- تأثیر درختان کهن‌سال در هویت منظر خیابان شهدای شهر ایلام

درختان کهن‌سال می‌توانند برای فضاهای شهری هویت‌ساز باشند، مثلاً هویتی که درختان قدیمی به یک فضای شهری می‌دهند، به نظر می‌رسد در فضاهای شهری امروز به‌ندرت می‌توان شاهد هویت‌ساز بودن درختان و برقراری ارتباط با گذشته بود. فقدان فضاهای کوچک شهری با تأکید بر عناصر طبیعی، به‌خصوص درختان کهن‌سال روح شاداب و با طراوت شهرهای گذشته را از میان برداشته است. امروزه درختان کهن‌سال با مدیریت نادرست و اجرای فعالیت‌های عمرانی همچون تعریض درختان کهن‌سال به‌عنوان میراث

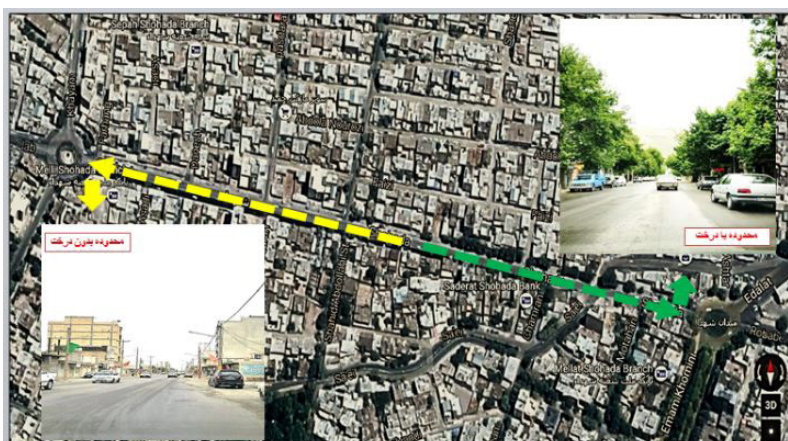
جدول ۱: نقش درختان کهن‌سال در مؤلفه‌های هویت منظر شهری

مؤلفه	زیر معیار	شاخص‌های کمی و کیفی
هویت مکانی	احترام به نیازهای انسانی	توجه به موضوعاتی چون آرامش، زیبایی، حس مکان، امنیت
	میزان علاقه	تمایل برای حضور و استفاده از مکان از طریق توجه به ارتقاء کیفیت
	عدم تمایل به جایگزینی	آشنایی فرد از محیط و احساس تعلق داشتن به محیط
اجتماع‌پذیری	احساس غرور نسبت به فضا	احساس تعلق و این‌همانی
	قابلیت پذیرش غریبه‌ها	افزایش جذابیت‌های گردشگری و توان زیرساخت‌ها برای پاسخگویی به نیازهای بازدیدکنندگان
خاطره‌نگیزی	مشارکت	امکان مشارکت تمام افراد در جهت حفظ مناظر شهری به‌ویژه درختان
	حس تعلق	رضایت افراد از منظر موجود و داشتن حس تعلق در محیط
	مأنوس بودن	آرامش با حضور در مکان و تمایل برای حضور به دلیل حس تعلق به وجود آمده
	تجربه در محیط	یادآوری خاطرات موجود از منظر محیط در ذهن افراد
آسایش	امنیت	احساس امنیت در برابر شرایط بد آب و هوایی، احساس امنیت در برابر ترافیک و تصادف
	راحتی	امکان ایستادن و مکث، امکان دیدن و صحبت کردن و شنیدن
	لذت	امکان لذت بردن از شرایط آب و هوایی، لذت بردن از وجود درختان به‌وسیله منظر خلق شده

۷. بحث و تحلیل  
و مقایسه دو بخش خیابان، قسمت با درخت قسمت بدون درخت می‌پردازیم (شکل ۵).

در ادامه این پژوهش برای روشن‌تر شدن مسئله به بررسی

شکل ۵: تصویر هوایی قسمت با درخت و بدون درخت خیابان شهدای شهر ایلام





تأثیرات مثبت آن‌ها است، به طوری که در تابستان‌ها سایه ایجاد کرده و نیاز به تهویه را کم و در زمستان‌ها نیروی بادها را کاهش می‌دهد.  
 - آلودگی هوای ایلام به علت ریزدانه‌های گردوغبار از سمت کشورهای غربی به صورت مشکل بسیار حادی درآمده است که عواقب بسیار وخیمی را برای شهروندان ساکن به دنبال خواهد داشت. درختان کهن سال در کاهش اثر منفی ریزگردها می‌توانند بسیار مؤثر باشند به طوری که در ارزیابی نتایج پرسشنامه مشاهده می‌شود؛ ۸۸ درصد افراد این قضیه را تأیید کرده و از آن اطلاع داشته‌اند (شکل ۶).

#### ۱-۷- بررسی قسمت با درخت خیابان

- در محدوده موردنظر، درختان به صورت ردیفی در دو طرف خیابان، حفاصل مسیرهای پیاده‌رو و سواره‌رو کاشته شده‌اند. همین امر در زیباسازی سیمای خیابان و ایمن‌سازی بسیار مؤثر است. در فصل‌های مختلف منظره‌های متفاوتی ایجاد می‌شود و روح و روان آدمی را تحت تأثیر قرار می‌دهد.  
 - هدف از استقرار درختان در حاشیه خیابان، بیشتر از کنترل صدا و نور و ترافیک خیابان، به منظور ایجاد سیما و منظر شهری مطلوب و ارتقاء کیفیت محیط است.  
 - ایجاد سایه و ویژگی خنک‌کنندگی درختان یکی دیگر از

شکل ۶: نمایی از درختان کهن سال خیابان شهدای شهر ایلام سال ۱۳۹۵



بین برده است.

- قطع درختان در قسمتی از خیابان شهدا، آن ترکیب‌بندی دیرینه‌ای که این عناصر طی سال‌ها در کنار یکدیگر ایجاد کردند، از بین برد و باعث ایجاد محیطی سه‌بعدی منفی با منظر شهری که پر از مشکلات شهری و زشتی است، روبه‌رو کرد. درختان چناری که در پوشاندن مشکلات نمای ساختمان‌ها و تأسیسات شهری می‌توانند راه‌حل مناسبی باشند و محیطی با وحدت ایجاد نمایند (شکل ۷).

#### ۲-۷- بررسی قسمت بدون درخت خیابان

- در چند سال اخیر با آغاز روند تعریض خیابان‌های شهر ایلام که خیابان شهدا از آن مستثنی نیست، بهانه‌ای برای به خطر انداختن حیات درختان و قطع آن‌ها برای وصله کردن و تعریض خیابان ایجاد کرده است. اجرایی شدن این هدف در قسمتی از خیابان شهدا خیابانی صرفاً سواره ایجاد کرده که به سایر شیوه‌های حمل‌ونقل مخصوصاً فعال توجه نکرده و تمایل افراد را نیز برای مکث و گذراندن وقت از

شکل ۷: نمایی از قسمت بدون درختان کهن سال خیابان شهدای شهر ایلام در سال ۱۳۹۵

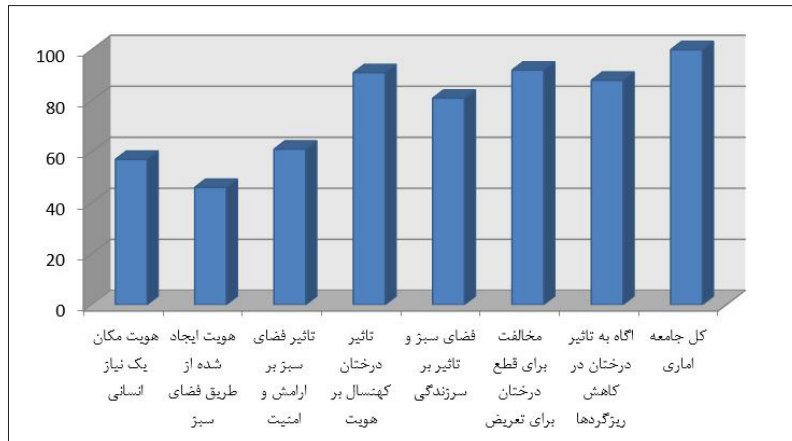


در متن بیان شده است. اکثر افراد حاضر در خیابان شهید مغازه‌داران و به‌موازات آن مراجعه‌کنندگان آن‌ها و ساکنان هستند. پس توجه به رفع نیازها و برآوردن توقعات آن‌ها از این خیابان را می‌بایست مدنظر قرارداد (نمودار ۱).

### ۷-۳- مقایسه قسمت با درخت و بدون درخت

یکی از روش‌هایی که می‌توان به کمک آن از نظرات و خواست مردم آگاه شد، پرسشنامه است که در این پژوهش استفاده شده است و نظرات منتج شده از مردم

نمودار ۱: تحلیل نتایج پرسشنامه



### ۸. نتیجه‌گیری

از مطالب ذکرشده در این نوشتار می‌توان نتیجه گرفت در کشور ما با توجه به اقلیم آن لازم است به فضای سبز علی‌الخصوص درختان کهنسال اهمیت ویژه دهند، زیرا وجود درختان در خیابان‌های شهری نشان‌دهنده پیوند قدیمی بین انسان و طبیعت است و به‌منظور استحکام این رابطه می‌بایست سعی در حفظ درختان کهنسال قدیمی داشت. وجود درختان مخصوصاً درختان کهنسال به فضاهای شهری هویت خاص می‌بخشد و موجب تمایز آن فضا از دیگر فضاها می‌شود. درختان فضاهای شهری و خیابان‌های شهری را زیباتر و ساختار را منسجم‌تر می‌کنند. برخی از توقعات عام از فضاهای شهری شامل زیبایی، وحدت، هویت، امنیت و آسایش هستند که می‌توان هرکدام از این توقعات را با استفاده از درختان و فضای سبز ارتقاء داد و در مناظر باعث ایجاد هویت شد. سایه‌دار کردن فضاهای شهری روش مؤثری برای خنک کردن و به وجود آوردن آسایش اقلیمی برای انسان‌ها و پایداری فضاهای شهری است (به‌خصوص در روزهای گرم تابستان) که در نهایت موجب استفاده و حضور بیشتر مردم از فضا می‌شود و باعث ایجاد حس تعلق بیشتر مردم به شهر محل زندگی‌شان می‌شود. تأثیر درختان کهنسال در هویت مناظر شهری به‌گونه‌ای است که در صورت حذف آن ترکیب‌بندی که طی سالیان دراز در کالبد و ذهن شهروندان شکل گرفته از بین رفته و بازگشت به آن بسیار دشوار است. درختان کهنسالی که می‌تواند توقعات عام را بهتر پاسخ دهد و عامل حضور هر چه بیشتر شهروندان در شهر باشد. درختانی که به شهروندان و ساکنان منطقه

سازگاری با محیط در درازمدت و با محدودیت رخ می‌دهد و وجود عوامل متعدد در کنار یکدیگر از جمله درختان قدیمی، ساختمان‌ها، راه‌ها، ساعات رفت‌وآمد و نمادها، تصویر را در ذهن ساکنین و غیربومیان ایجاد می‌کند و ارتباط آن‌ها باعث ایجاد هویت می‌شود. ساکنان قدیمی، درختان کهنسال موجود در خیابان شهید را جزو هویت منظر شهری در این خیابان می‌دانند و دل‌بستگی خاصی به این درختان کهنسال دارند و این درختان را همانند میراث طبیعی ارزشمند مورد حمایت و مراقبت قرار داده‌اند. وجود ترافیک در خیابان شهید باعث شده که تعریض این خیابان مدنظر قرار گیرد حال آن‌که تخریب این معابر قدیمی و خاطره‌انگیز به هویت شهر ایلام آسیب رسانده، چه‌بسا که این آسیب‌ها خود منشأ آسیب‌های عمده‌تری در فضاهای زیست شهری است. ۷۶ درصد افراد نقش درختان را به‌عنوان عناصر طبیعی مناظر شهری در ایجاد و ارتقاء هویت بسیار بالا دانسته و باید بدان توجه شود. با استناد به مصاحبه‌ها درختان کهنسال موجود در خیابان شهید با توجه به منظر شهری، احساس آرامش و امنیت را به شهروندان انتقال می‌دهد به‌طوری‌که ۶۱ درصد شهروندان حاضر در آمارگیری ادعا بر این مسئله داشته و تأثیر زیاد آن را بر احساس آرامش و امنیت را اظهار داشته‌اند. در محدوده مورد مطالعه ۶۵ درصد افراد مدعی بر این بودند که وجود درختان کهنسال در زیبایی مکان تأثیر بسیاری می‌گذارد. اکثر شهروندان تمایز مکانی از مکان دیگر یا همان هویت مکانی را در عناصر طبیعی و درختان می‌دانند و ۴۶ درصد شهروندان هویت خیابان‌های شهر را تا حدودی مربوط به فضای سبز می‌دانند.

از سیاست‌های حفاظتی برای حفظ درختان و به‌کارگیری سیاست‌هایی در جهت ایجاد خیابانی با منظر شهری خاص و توریستی در نهایت وجود این همکاری منجر به افزایش حمایت شهروندان از فضای سبز و حفظ درختان کهن‌سال و حفظ هویت منظر خیابان می‌شود.

- دخیل کردن فرهنگ منطقه در طراحی فضای سبز و درختان.

- حفظ درختان کهن‌سال خیابان در راستای حفظ هویت منظر شهری خیابان.

- در صورت نیاز به تغییرات لازم در زمینه تعریض خیابان، این تغییرات باید به‌گونه‌ای باشد که سعی در حفظ این درختان کهن‌سال و حفظ هویت مناظر خیابان باشد.

- کاشت درختان در حاشیه خیابان محلی برای پارکینگ و سایبان.

حس «این‌همانی» می‌دهد و با توجه به رشد ناموزون شهرها و تخریب فضای سبز و قطع درختان کهن‌سال لازم است که قوانینی اتخاذ شود که از قدرت اجرایی برخوردار باشد و هرگونه اقدام اجرایی از جانب ترجمان‌های اجرایی را مشروط بر حفظ فضای سبز و علی‌الخصوص حفظ درختان کهن‌سال به‌عنوان عاملی مهم در هویت منظر شهری گرداند.

## ۹. پیشنهادها

- پرورش نیروهای متخصص، ماهر و درعین‌حال متعهد در راستای رسیدگی و حفاظت بیشتر از این درختان کهن‌سال.
- آگاه‌سازی مردم از اثرات مطلوب فضای سبز و وجود درختان کهن‌سال و مشارکت مردم در مدیریت آن.
- همکاری بین شهرداری‌ها و مسئولین محلی و استفاده

## پی‌نوشت

1. Andersson
2. Nassauer & Raskin
3. Richards-Rissetto & Landau
۴. روش پیمایشی، روشی برای به‌دست آوردن اطلاعاتی درباره دیدگاه‌ها، باورها، نظرات، رفتارها یا مشخصات گروهی از اعضای یک جامعه است و پرسش‌نامه در این روش کاربرد گسترده‌ای دارد. آماری از راه انجام تحقیق است.
5. Urban Space
6. Urban Landscape
7. The Identity of the Urban Landscape
8. Local Identity
9. Sociability
10. Memorable
11. Comfort



## REFERENCES

- Alebrahim Dehkordi, S. (2016). Studying the Role and Symbolic Meanings of Cypress Tree (Sarv) in Miniatures of "Tahmasbi Shahnameh". *Baghe Nazar Journal*, 13(45), 105-114. [http://www.bagh-sj.com/article\\_43407\\_6fa4ba457429bdcef1\\_b8a5811c7b1b28.pdf](http://www.bagh-sj.com/article_43407_6fa4ba457429bdcef1_b8a5811c7b1b28.pdf)
- Andersson, E. (2006). Urban Landscapes and Sustainable Cities. *Ecology and Society*, 11(1), 34-41. <http://www.ecologyandsociety.org/vol11/iss1/art34/>
- Aslani, F., Asadian Zargar, N., & Montazeriun, M. (2019). The Role of Trees as a Natural Index in Post-disaster Reconstruction (Case Study: Palm Groves of Bam, Following the 2003 Bam Earthquake). *Journal Disaster Prev. Manag. Know*, 9(2), 207-218. <http://dpmk.ir/article-1-265-fa.html>
- Atashinbar, M. (2009). Continuity of Identity in the Urban Landscape. *Journal of Garden View*, (12), 45-56. [https://www.civilica.com/Paper-JR\\_BAGH-JR\\_BAGH-6-12\\_004.html](https://www.civilica.com/Paper-JR_BAGH-JR_BAGH-6-12_004.html)
- Barqjelveh, S., & Sayad, N. (2013). Introducing Model for Evaluating the Quality of Public Spaces Resulting from the Regeneration of Urban Natural Environments Based on Components of Sustainable Landscape. *Urban Management Journal*, 11 (32), 327-350. <http://ijurm.imo.org.ir/article-1-89-fa.html>
- Bemanian, M.R., & Saleh, E. (2011). Conceptual Study of Iranian Garden Design from the Standpoint of Phenomenology in Landscape Architecture, Genealogy and Indexology. *Urban Management Journal*, 9 (28), 61-80. <http://ijurm.imo.org.ir/article-1-96-fa.html>
- Cullen, G. (2014). Selection Urban Landscape. (M. Tabibian, Trans.). Tehran. Tehran University Press, Tehran, Iran, 82-87.
- Gharib, F. (2013). Communication Network in Urban Design. Tehran University Press, 50-55.
- Hdmn, R., & Yazvsky, A. (2008). Urban Design Fundamentals. (M. Razia, & M. Abaszadegan, Trans.). Tehran. Iran University of Science and Technology. 114.
- Heidery, Sh. (2009). Ilam City in Search of Identity. Center for the Study and Research of Urban Planning and Architecture, 20-50.
- Johari, F., & Poor Jafar, M.R., & Masnavi, M.R., & Haqiqat Bin, M. (2013). Analyzing of Relationship among Important Buildings with Using of Natural Elements Case Study: The surrounding region of the old core of the city of Karaj. *Urban Management Journal*, 11 (31), 189-204. <http://ijurm.imo.org.ir/article-1-51-fa.html>
- Karimi Moshaver, m., & Negintaji, F. (2017). The Role of Natural Factors in the Formation of Location Identity (Case Study of Yasuj City). *Urban Management Journal*, 16 (48), 401-408. <http://ijurm.imo.org.ir/article-1-1997-fa.html>
- Lynch, K. (2002). City View Review (City Mental View), (Golkar, CY. Trans.). Safeh Quarterly, 34(12), 74-83. Tehran. <https://www.magiran.com/p70397>
- Mahmoudi, H., & Alimardani, M. (2016). Palm Tree Position in Promoting Visual Quality and Climatic Comfort Coastal Walkways Case Study: Bushehr Beach Walkways Journal Sustainable Architecture and Urban Development. 4(1), 43-55. [https://www.civilica.com/Paper-JR\\_SAUD-JR\\_SAUD-4-1\\_004.htm](https://www.civilica.com/Paper-JR_SAUD-JR_SAUD-4-1_004.htm)
- Madanipoor, A. (2008). Urban Space Design. Tehran. Processing and Urban Planning, 51-55.
- Maleki, S. (2011). Measuring Sustainable Development in Urban Areas Using Planning Techniques (Case Study: Ilam City). *Journal of Geography and Development*, 9(21), 117-136. doi. 10.22111/gdij.2011.584
- Martos, A., Pacheco-Torress, R., Ordonez, J., & Jdraque-Gago, E. (2016). Towards Successful Environmental Performance of Sustainable Cities: Intervening Sectors. A Review. *Renewable and Sustainable Energy Reviews*, 57, 479-495. <https://www.sciencedirect.com/science/article/pii/S1364032115014781>
- Mohammadi, J., & Ahadian, M., & Azadi Qataar, S. (2012). Analysis and Evaluation of Sustainable Distribution and Development of Urban Green Spaces (Case Study: Miandoab City). *Urban Management Journal*, 10 (29), 259-276. <http://ijurm.imo.org.ir/article-1-137-fa.html>
- Municipal Association of America, Planning and Urban Design Standards of Environmental Management. (2008). (Mansourian, & N. Qashqai, Trans.). Tehran. *Lightning* (2), 40.
- Nail, S. (2018). Memory and Resilience. A Two-pronged Approach to Natural Spaces in Colombia's Transition to a Peaceful Society. *Urban Forestry & Urban Greening*, 31, 48-55. <https://doi.org/10.1016/j.ufug.2018.01.020>
- Nassauer, J.I., & Raskin, J. (2014). Urban Vacancy and Land Use Legacies: A Frontier for Urban Ecological Research, Design, and Planning. *Landscape and Urban Planning*, 125, 245-253. [journal home page: www.elsevier.com/locate/landurbplan](http://www.elsevier.com/locate/landurbplan)
- Pakzad, J. (2010). Theory and Urban Design Process. Tehran. Department of Housing and Urban Development. 81-91.
- Rahimiyon, A. (2012). The Quest for Urban Identity through Using Natural Elements in Cities (Case Study: City of Hamadan, Iran). *Journal City Identity*, 5(9),93-104. [http://hoviatshtahr.srbiau.ac.ir/article\\_1193\\_4dced-098831419205c8805af18b735a9.pdf](http://hoviatshtahr.srbiau.ac.ir/article_1193_4dced-098831419205c8805af18b735a9.pdf)

- Richards-Rissetto, H., & Landau, K. (2014). Movement as a Means of Social (Re) Production: Using GIS to Measure Social Integration across Urban Landscapes. *Journal of Archaeological Science*, 41, 365-375. [http://hoviatsahr.srbiau.ac.ir/article\\_1193\\_4dced-098831419205c8805af18b735a9.pdf](http://hoviatsahr.srbiau.ac.ir/article_1193_4dced-098831419205c8805af18b735a9.pdf)
- Saidinia, A. (2000). Municipality Green Book, Research Assistant, Department of Applied Research, University of Tehran; Municipalities Organization Publications.
- Soltanzadeh, H. (2010). Urban Spaces in Historical Contexts. Tehran. Cultural Research Bureau. 75.
- Tafhami, R., & Moharreri, M. (2014). Small Urban Spaces Designed Based on Old Trees Case Study: Mashhad Sanai Street. National Conference on Architecture, Urban Planning and Sustainable Development of Vernacular Architecture with a Focus on Sustainable City. 7-10. [https://www.civilica.com/Paper-APSD01-APSD01\\_192.html](https://www.civilica.com/Paper-APSD01-APSD01_192.html)
- Tavasoli, M., & Bonyadi, N. (2007). Designing Urban Space. Tehran. Press Shahidi. 41-50.
- www.ilamtoday.com. [https://www.ilamtoday.com/img\\_bank/img/M13891023\\_ilam\\_1330.jpg](https://www.ilamtoday.com/img_bank/img/M13891023_ilam_1330.jpg)
- Yusefi, A., Sadeghi, A., Abdullahy, S., & Charkhzareen, M. (2015). Urban Landscape. National Conference on Urban Development-Oriented Culture. 5-7. [https://www.civilica.com/Paper-CUPNCO1-CUPNCO1\\_042.html](https://www.civilica.com/Paper-CUPNCO1-CUPNCO1_042.html)
- Zekavat, K. (2006). Identity of New Cities - The Role of Natural and Artificial Factors, International Conference on New Cities, Tehran. [https://www.civilica.com/Paper-ICONT01-ICONT01\\_061.html](https://www.civilica.com/Paper-ICONT01-ICONT01_061.html)

نحوه ارجاع به این مقاله

ملائتی، فضیله؛ برومندان، محمدطاهر و غلامیان، محدثه. (۱۳۹۸). بررسی نقش درختان کهن سال در هویت مناظر شهری، مورد مطالعاتی: خیابان شهدا در شهر ایلام. نشریه معماری و شهرسازی آرمان شهر، ۱۲(۲۸)، ۱۵۷-۱۶۹.

DOI:10.22034/AAUD.2019.97369

URL: [http://www.armanshahrjournal.com/article\\_97369.html](http://www.armanshahrjournal.com/article_97369.html)

