

بازشناسی ارزش‌های معماری ایرانی مؤثر بر طراحی هتل‌های تجاری از منظر گردشگران خارجی

آرزو مرادی^{۱*} - حسین باقری^۲ - هومن ملایری^۳

۱. کارشناس ارشد مهندسی معماری، دانشکده معماری و شهرسازی، دانشگاه آزاد اسلامی واحد تهران شمال، تهران، ایران (نویسنده مسئول).
۲. دانشجوی دکتری معماری، دانشکده معماری و شهرسازی، دانشگاه شهید رجایی، تهران، ایران.
۳. مربی معماری، دانشکده معماری و شهرسازی، دانشگاه آزاد اسلامی واحد پرنده، تهران، ایران.

تاریخ دریافت: ۹۶/۰۳/۰۸ تاریخ اصلاحات: ۹۶/۰۸/۱۳ تاریخ پذیرش نهایی: ۹۶/۰۹/۱۸ تاریخ انتشار: ۹۸/۱۲/۲۹

چکیده

در سال‌های اخیر شاهد رشد گردشگری تجاری هستیم که این موضوع نیازمند تأمین زیرساخت‌های محیطی به‌خصوص توسعه هتل‌های تجاری است. اما در معماری هتل‌های موجود کمتر به هویت ایرانی هتل در جذب گردشگر توجه شده است. این در حالی است که معماری سنتی ایران به‌عنوان یکی از با ارزش‌ترین میراث‌های فرهنگ جهانی، این قابلیت را دارد که در طراحی هتل‌های تجاری مورد توجه قرار گیرد تا موجب افزایش حضور گردشگران و تعاملات اقتصادی و فرهنگی شود. هدف از این پژوهش، معرفی ارزش‌های کالبدی معماری ایرانی در جهت هویت بخشی به محیط هتل‌های تجاری است. از روش کمی در این تحقیق استفاده شده است بدین ترتیب که در ابتدا برای یافتن ارزش‌های کالبدی معماری ایرانی، به مطالعه تحقیقات معتبر در این حوزه پرداخته شد. در مرحله بعد با همکاری پنج متخصص در حوزه معماری ایرانی، پرسشنامه‌ای با ۲۹ مؤلفه و ضریب آلفای کرونباخ ۰/۸۶ در پنج بخش (کاربری، بافت شهری، ترکیب رنگ، مصالح و دوره‌های تاریخی) طراحی شد. از آنجایی که اطلاعات دقیقی در مورد جامعه آماری وجود نداشت، از روش تعیین حجم نمونه جامعه نامعلوم استفاده شد و در نهایت به‌منظور نگرش‌سنجی از گردشگران خارجی مقیم هتل‌های شهر تهران، ۲۰۱ پرسشنامه توزیع و برای تحلیل آن از نرم‌افزار SPSS استفاده شد. تحلیل نتایج تحقیق نشان می‌دهد که به ترتیب نقوش هندسی (استفاده‌شده در مصالح و پوشش سقف)، حس مکان و رنگ ارزش‌های هویت‌بخش معماری ایرانی از منظر گردشگران خارجی هستند. همچنین گردشگران به فضاهای رنگین با نقوش هندسی و با قرابت به ویژگی‌های کالبدی دوره‌های تاریخی قاجاریه، صفویه و هخامنشی گرایش دارند. بنابراین بهره‌گیری از ارزش‌های کالبدی منتخب گردشگران خارجی می‌تواند در طراحی محیط هتل‌های تجاری مورد توجه قرار گیرد.

واژگان کلیدی: معماری ایرانی، ارزش‌های کالبدی، گردشگران خارجی، هتل‌های تجاری.

۱. مقدمه

و کار خود عازم سفر می‌شوند. کشورهای گردشگرپذیر شرایطی را فراهم می‌کنند تا این نوع گردشگران بتوانند در مدت اقامت خود به فعالیت‌های دیگری نیز بپردازند و فرصت‌های بیشتری برای تفریح و آشنایی با فرهنگ کشور میزبان داشته باشند. در سال‌های اخیر در ایران شاهد رشد گردشگری تجاری هستیم که این موضوع نیازمند تأمین زیرساخت‌های محیطی به‌خصوص توسعه هتل‌های تجاری است. از آنجایی که ایران با کمبود هتل به‌طور عام و هتل‌های تجاری به‌طور خاص روبرو است، این‌گونه هتل‌ها به مطالعه و پژوهش نیاز دارند. اکثر هتل‌های موجود در کشور معرف هویت فرهنگی ایران نیستند که این مسئله از تقلید صرف از معماری دیگر کشورها و بی‌توجهی به فرهنگ و معماری ایرانی نشأت گرفته است. در نتیجه توجه به ارزش‌های کالبدی معماری ایرانی در طراحی محیط فیزیکی می‌تواند به ترویج هویت فرهنگی کشورمان کمک کند تا مسافران خارجی تفاوت فضا و امتیاز حضور در ایران را با مشاهده هنر معماری ایرانی احساس کنند. همچنین این موضوع می‌تواند تأثیر به‌سزایی در افزایش حضور بازرگانان خارجی و تعاملات اقتصادی و فرهنگی آنان داشته باشد. فرضیه تحقیق این است که ارزش‌های کالبدی معماری ایرانی قابلیت به‌کارگیری در طراحی معماری هتل‌های تجاری را دارند و می‌توانند باعث جذب گردشگران خارجی شوند. حال این سؤالات مطرح می‌شوند که این ارزش‌ها از دیدگاه پژوهشگران کدام‌اند؟ و همچنین بیشترین میزان علاقه‌مندی گردشگران خارجی به کدامیک از این ارزش‌ها است؟ در ادامه سیر انجام تحقیق در شکل ۱ نشان داده شده است.

در تعریفی که سازمان جهانی گردشگری ملل متحد (UNWTO)، در کنفرانس بین‌المللی سفر و گردشگری مطرح می‌کند، گردشگری عبارت است از فعالیت‌های جابجایی و اقامت فرد به محیطی غیر از محیط همیشگی‌اش به مدت کمتر از یک سال و با اهدافی چون تفریح، کار و غیره (Goeldner & Ritchie, 2009). گردشگری بدون کنش و واکنش بین میهمان و میزبان نمی‌تواند وجود داشته باشد و با توجه به این‌که در این واکنش پول مبادله می‌شود، گردشگری را نمی‌توان تنها یک امر فرهنگی محسوب کرد (Papeli Yazdi & Saghaei, 2007, p. 64). اهمیت گردشگری در عصر حاضر بیش از همه به چرخه اقتصادی آن وابسته است، زیرا قابلیت بالایی در زمینه پویایی اقتصاد محلی و بین‌المللی دارد (Lee & Chang, 2008, p. 180). صنعت توریسم در سطح بین‌المللی و در کشور ما به‌سرعت در حال توسعه است. یکی از اقتصادهای جایگزین اقتصاد نفت، صنعت توریسم است که راه بسیار مناسبی را برای توسعه می‌گشاید (Nastaran & Shahabi, 2009, p. 2). پاپلی انواع گردشگری را به دو دسته کلی، تحت عنوان گردشگری از نظر مکان مقصد و گردشگری از نظر موضوع تقسیم‌بندی می‌کند (Papeli Yazdi & Saghaei, 2007, pp. 48-53). رضوانی برای گردشگری دسته‌بندی‌های زیر را قائل است: ۱. تفریحی ۲. درمانی ۳. فرهنگی ۴. اجتماعی ۵. ورزشی ۶. مذهبی و زیارتی ۷. بازرگانی و تجاری و ۸. سیاسی (Rezvani, 1995, pp. 18-20). با توجه به تعریف فوق تجارت و بازرگانی یکی از دسته‌بندی‌های گردشگری است که مقصد اصلی آن تفریح یا استراحت نیست بلکه افراد برای انجام بخشی از حرفه

شکل ۱: فرآیند تحقیق



دارد، این معماری نه تنها با معماری امروز دنیا نمی‌ستیزد، بلکه بر فرهنگ غنی سرزمینمان استوار است (Navaei, 1999, p. 50). در ادامه به ارزش‌های کالبدی مؤثر بر ایجاد حس هویت اشاره می‌شود.

حس مکان: حس مکان وابسته به احساس و تصور افرادی است که آن را تجربه کرده‌اند و مربوط به نیاز هویت بخشی محیط شخصی و نیاز به بودن در یک مکان با هویت، برای افراد است (Ralph, 1976; Sajjadzadeh, 2013). هویت مکان، نوعی دل‌بستگی عاطفی با مکان بر پایه اهمیت نمادین مکان، به‌عنوان ظرف عواطف و احساسات نیز هست که به زندگی فرد، هدف و معنا می‌بخشد (Williams & Vaske, 2003, p. 830). سجادزاده دل‌بستگی به مکان را نقطه تلاقی عناصر کالبدی، فعالیت‌ها و مفاهیم ذهنی نسبت به آن می‌داند. ایشان با تبیین شاخص‌های دل‌بستگی به مکان که شامل عوامل معنایی، عملکردی و احساسی می‌باشند، نقش دل‌بستگی به مکان را در ایجاد مطلوبیت و هویت میدان‌های شهری بررسی می‌کند. به‌عنوان نمونه موردی میدان آرامگاه شهر همدان را مورد بررسی قرار می‌دهد و ادعان می‌دارد که بین دل‌بستگی به مکان و هویت آن رابطه مستقیم وجود دارد که این امر می‌تواند در طراحی میدان‌های شهری مورد توجه قرار گیرد. در بین عوامل مهم مورد بررسی در نمونه موردی به وجود آرامگاه بوعلی با معماری فاخر آن در مرکز میدان، امکان دسترسی مناسب به میدان، وجود عوامل و عناصر محیطی نظیر درختان و فضای سبز مناسب در میدان، فضاهای تجاری و روزمره اطراف میدان، جانمایی مناسب میدان به لحاظ موقعیت مرکزی در شهر، مناظر ذهنی و عینی مناسب میدان اشاره می‌کند (Sajjadzadeh, 2013, pp. 69-78).

عناصر فضایی: بعضی از فضاها، عناصر و اجزای معماری به سبب عوامل محیطی و اقلیمی شکل گرفته‌اند. برای مثال می‌توان به حیاط مرکزی، گودال باغچه، بادگیر و نیز بعضی مصالح اشاره کرد. تابان و همکاران تناسبات مختلف حیاط در مسکن سنتی دزفول را شناسایی و میزان سایه دریافتی سطوح مختلف حیاط در الگوهای مختلف را مورد ارزیابی قرار داده‌اند. نتایج تحقیق این پژوهشگران نشان می‌دهد در بناهایی که حیاط آن‌ها دارای نسبت ۱ تا ۱.۴ میان طول و عرض (فرم مربعی شکل) و همچنین نسبت طول به ارتفاع ۱.۱ تا ۱.۲ (عمق متوسط) باشند، مناسب‌ترین میزان سایه در فصول گرم بر روی کف و جداره‌ها را خواهند داشت. استفاده از این الگوی بهینه سبب افزایش سایه بر سطوح حیاط، کاهش دمای جداره‌ها، کاهش بار سرمایش ساختمان و افزایش آسایش ساکنین خواهند شد (Pourjafari, Bemanian, & Heidary, 2014, pp. 39-48). اخلاصی و همکاران به چگونگی بهره‌گیری از راهکارهای معماری گذشته در راستای طراحی نماهای شفاف معاصر از طریق رویکرد طراحی الگوریتمیک پرداختند و به این نتیجه رسیدند که الگوهای ایرانی-اسلامی (نمونه موردی:

۲. چارچوب نظری و مبانی تحقیق

این تحقیق در پی آن است که به بازشناسی ارزش‌های کالبدی معماری ایرانی مؤثر بر ایجاد حس هویت در محیط هتل‌های تجاری بپردازد. به این منظور لازم است در گام اول به تعریف هتل تجاری بپردازیم. سپس با انجام مطالعات و بررسی پژوهش‌های صورت گرفته در زمینه ارزش‌های معماری ایرانی مؤثر بر ایجاد حس هویت به تدوین این ارزش‌ها پرداخته تا با استناد به آن‌ها بتوان آرای جامعه هدف (گردشگران خارجی) را مورد تجزیه و تحلیل قرار داد. بر اساس نتایج و دسته‌بندی این نظرات می‌توان به بازشناسی این ارزش‌ها از منظر گردشگران خارجی پرداخت. در ادامه به شرح موارد مطرح شده پرداخته می‌شود.

۱-۲- تقسیم‌بندی انواع هتل و تعریف هتل تجاری

قدیمی و همکاران تقسیم‌بندی زیر را برای انواع هتل ارائه داده‌اند: ۱- بر اساس مختصات و موقعیت جغرافیایی مکان قرارگیری ساختمان هتل (درون‌شهری، برون‌شهری و غیره)، ۲- بر اساس سبک معماری هتل (بوتیک هتل، کاخ هتل و غیره)، ۳- بر اساس نوع میهمان مراجعه‌کننده و اسکان یافته در هتل (هتل تجاری، هتل خانوادگی و غیره)، ۴- بر اساس اندازه و تعداد اتاق‌های موجود و نیز مدت زمان اقامت میهمان در هتل (پانسیون، سوئیت و غیره)، ۵- بر اساس کیفیت خدمات، امکانات و تجهیزات موجود در هتل برای آسایش میهمانان (ستاره، تاج، الماس و غیره) و بر اساس نوع برنامه غذایی ارائه شده در هتل (با صبحانه، صبحانه با ناهار یا شام، بدون ارائه غذا) (Ghadami, Sarafizadeh, & Madani, 2011, pp. 76-88). هتل‌های تجاری بزرگ‌ترین گروه هتل‌ها را تشکیل می‌دهند و به‌طور کلی مسافرین تجاری را به خود جذب می‌کنند. مشتریان هتل‌های تجاری خدماتی مانند دسترسی به اتاق‌های کنفرانس و کار، کامپیوتر شخصی، اینترنت وایرلس، پرینتر و فاکس را دریافت می‌کنند.

۲-۲- تدوین ارزش‌های کالبدی معماری ایرانی مؤثر بر ایجاد حس هویت

معمار ایرانی تا پیش از اواخر قاجار و پهلوی اول، راوی روایتی اعظم بوده است اما در اواخر دوره قاجار این ادبیات جامع به هر دلیل رنگ می‌بازد و تحلیل می‌رود (Nesbitt, 2014, p. 12). این تحولات موجب ایجاد بی‌هویتی فرهنگی در آثار معماری ایران شده است. امروزه معماران ایرانی در اکثر موارد با نگاهی به سبک‌های معماری دیگر کشورها به تقلید و کپی‌برداری روی آورده‌اند. کامبیز نوایی در مواجهه با هویت در عرصه معماری ایرانی، واژه «معماری خودی» را مطرح می‌کند. ایشان معتقد هستند که معماری خودی چیزی نیست جز معماری که هویت فرهنگی مستقلی

پیچیده و گوناگونی را به نمایش می‌گذارد که در آن همه چیز به نیکویی در جای خود قرار گرفته است. حضور نقوش یا گره‌ها در بنا بر نظم موجود در آن تأکید می‌کند (Navaei & Haji Qassemi, 2012, p. 274). بسیاری از نقوش هندسی با استفاده از شیوه‌های ترسیمی چندضلعی ایجاد شده‌اند (Bonner, 2012, p. 593). اکثر سازندگان الگوهای جدید از شیوه‌های سنتی بر اساس شبکه چندضلعی‌های منتظم و به نام‌های گره چینی، نقوش مولد و کاشی‌کاری برجسته استفاده می‌کنند (Webster, 2013, p. 88). نظری و همکاران با کنکاش در هندسه دو مورد از طاق‌های کهن معماری ایران، سعی در پی یافتن خاستگاه شکل‌گیری هندسه یزدی‌بندی داشته و پس از دسته‌بندی انواع یزدی‌بندی‌ها، تحلیل هندسی و سازهای آن‌ها را در دستور کار قرار دادند. بنابر تعریف «شعرباف» یزدی‌بندی یکی از انواع کاربردی‌های معماری ایرانی است. ریشه آن ترکیب دو اصطلاح «کار» به معنای تمامی نقوش سه‌بعدی و «بستن» به معنای تنیدگی و بافتگی اشکال هندسی است (Nazari, Mazaherian, Memarian, & Kazem-pour, 2017, pp. 53-64).

حضور طبیعت: زمینه کار معمار برای طراحی فضای باز را به‌طور غالب حیاط‌ها تشکیل می‌دهند لیکن در باغ‌ها است که این هنر به اوج کیفی خود می‌رسد و کامل‌ترین صورت‌های خود را به نمایش می‌گذارد (Navaei & Haji Qassemi, 2012, p. 317).

شاه‌چراغی در تحلیل فرآیند ادراک محیط باغ ایرانی با استفاده از یافته‌های علم روانشناسی محیط، رویکرد سومی را مورد توجه قرار داده و در آن تأثیر متقابل شناسنده و باغ بر یکدیگر را بررسی کرده است. همچنین با تأکید بر اهمیت نظام تمرکز حواس در ایجاد خلوت مطلوب، فرآیند ادراک «گسست محیطی - پیوست معنایی» را در باغ ایرانی تبیین می‌کند (Shahcheraghi, 2009, pp. 71-84). مجلسی‌کوپایی و همکاران با بیان ویژگی‌های پارک امین‌الدوله به‌عنوان اولین پارک ایرانی و بیان خصوصیات باغ ایرانی و باغ و پارک غربی به این نتیجه رسیدند که پارک قاجاری امین‌الدوله مانند بسیاری از اجزای دیگر معماری و شهرسازی دوره قاجار دارای خصوصیات التقاطی و مفهومی میانی و برآمده از باغ ایرانی و پارک غربی است (Majlessi, Ansari, Bemanian, & Fakhar-Tehrani, 2013, pp. 3-16).

رنگ: در سنت اسلامی عمدتاً با دیدگاهی متافیزیکی به رنگ پرداخته می‌شود، دیدگاهی که دوگانگی نور و تاریکی را قابلیت بالقوه نهفته در الگوهای ازلی سماوی می‌داند. استفاده هدفمند از رنگ ترتیبی می‌آفریند که در نبودش آشفتگی در ذهن بیننده حاکم می‌شود. درک رنگ‌ها در هنرها و صنایع دستی نشان‌دهنده آگاهی هوشمندانه از یکپارچگی کمی و کیفی است (Ardalan & Bakhtiar, 2012, p. 80). نوایی و حاجی قاسمی به بررسی مقام

ارسی می‌توانند مجدداً مطابق با روح حاکم بر معماری معاصر بازآفرینی شوند تا علاوه بر پاسخگویی به دغدغه‌های زیست‌محیطی، دربرگیرنده کیفیات بصری ویژه‌ای نیز باشند (Ekhlassi, Mofidi Shemirani, & Anbari Ruz-bahani, 2014, pp. 25-35). رضایی نیا با رویکرد تاریخی، ویژگی‌های ساختاری ایوان را بر مبنای بناهای شاخص از دوران قبل از اسلام و دوران اسلامی تشریح کرده است. نتایج حاکی از آن است که تداوم ایوان در صورت‌های متنوع، ارزش و اهمیت این فضا را در سنت معماری ایرانی نشان داده و تجلی آن در ترکیب‌های مختلف موجب شده است تا ایوان به شاخص معماری ایرانی تبدیل شود (Rezaeinia, 2017, pp. 125-144). جلیلیان در پژوهشی میزان موفقیت معماری شهر جدید شوشتر را در ایجاد پایداری آن بررسی کرده است. در این شهر برای مقابله با عوامل نامناسب آب و هوایی، از راهکارهایی در معماری مانند طراحی جزییات و کاربرد عناصر فضایی خاص منطقه بهره برده شده است. یافته‌ها نشان می‌دهد، شهر جدید شوشتر به‌عنوان یک نمونه مناسب برای ساخت‌وسازهای آینده در منطقه است (Jalilian, 2015).

فرم و پوشش سقف‌های ایرانی: انتخاب معماری سقف‌ها به‌عنوان الگویی مستقل بی‌دلیل نیست. مراجعه کلی به مصادیق به‌جای مانده اهمیت و اعتبار ویژه سقف‌ها را در معماری سنتی ایران به‌خوبی روشن می‌سازد. همین عطف توجه به سقف‌ها و سیطره کامل آن‌ها بر فضا است که بیش از هر چیز دیگر سبب القای احساس بعد سوم در فضاهای معماری ایرانی می‌شود (Navaei & Haji Qassemi, 2012, p. 83). صفایی پور و همکاران پیش‌اندیشیده‌ترین عامل مؤثر در شکل‌یابی بنا در معماری اسلامی ایران را «آسمانه بنا» دانسته‌اند و راهکارهای عملی در مقیاس شهری و معماری برای آن عنوان کرده‌اند. این راهکارها در مقیاس شهری عبارت است از: قرار دادن بنا بر سکو، استفاده از گنبد‌های رک، استفاده از گنبد دو پوسته گسسته نار، مرتفع ساختن گریو، افزایش خیز پوشش و تمایز رنگی و در مقیاس معماری؛ ایجاد تنوع هندسی و فضایی، به کار بردن کتیبه‌های معنایی و نقوش هندسی و اسلیمی (Safaeipour, Memarian, & Bemanian, 2013, pp. 12-20). غلامحسین معماریان مطالعات گسترده‌ای را در خصوص انواع مختلف گنبد انجام داده است. در این مطالعات بیشتر به تحلیل‌های ترسیمی و مبتنی بر نام‌گذاری طاق‌ها و همچنین روش اجرای آن‌ها و کمتر به تحلیل سازه‌ای پرداخته شده است (Memarian, 2012).

نقوش هندسی: نوایی و حاجی قاسمی مطالعات باارزشی را در زمینه نقوش هندسی در معماری ایرانی انجام داده‌اند. آن‌ها نقوش را به دو دسته هندسی و گیاهی تقسیم کرده و به تفصیل به روش‌های طراحی انواع گره‌ها پرداخته‌اند. از نظر آن‌ها نقش‌ها علی‌رغم حرکت‌ها و پیچ‌وتاب‌هایشان، در مجموع متعادل، استوار و ساکن هستند. نقش، دنیای

خاص و هندسه پنهان مثال زد. سیلویایه و همکاران با شناخت دقیق از اصول هندسی موجود در معماری سنتی و ریشه‌های فکری، تجلی آن را در آثار معماری معاصر مورد تجزیه و تحلیل قرار دادند. نتایج حاکی از آن است که استفاده از نظم هندسی در پلان و ایجاد درک هندسی با استفاده از احساس ایستایی بیش از سایر مفاهیم هندسی معماری سنتی در معماری معاصر مورد توجه قرار گرفته است (Silvayeh, Daneshjoo, & Farmahin Farahani, 2013, pp. 55-66). کیانی و امیری پریان از سه ویژگی تشابه، تکرار و تغییر در مقیاس به عنوان ویژگی‌های پایه هندسه در معماری ایرانی (که از ویژگی‌های اصلی هندسه فراکتال نیز است) در تحقیق خودشان بهره برده‌اند. فرضیه تحقیق اثبات وجود هندسه فراکتال در سه مقیاس کلان (شهر)، متوسط (محله) و میکرو (خانه و نقوش) به‌ویژه در شهرهای اصفهان و یزد بوده است. با بررسی نمونه‌های موردی شامل: شهر اصفهان و یزد، بازار اصفهان و کاشان، کاروانسرای شاه، خانه گلشن یزد، تیمچه امین‌الدوله کاشان و گره چینی به این نتیجه رسیده‌اند که هندسه فراکتال به‌عنوان یک مسئله اساسی منجر به شکل‌گیری الگوهای متنوع در معماری سنتی ایران شده است (Kiani, 2016, pp. 766-777).
 جدول ۱ فهرستی از مطالعات پیشین در حوزه ارزش‌های کالبدی معماری ایرانی را نشان می‌دهد.

رنگ و میزان اهمیت آن در معماری اسلامی پرداختند و با مطالعات در زمینه محدودیت رنگ‌ها، رنگ‌های بازیگر، سیمای ترکیب رنگ‌ها، رنگ و نقش و بنا به این نتیجه رسیدند که هنگامی که انسان در درون بنای رنگین واقع می‌شود، ترکیبات رنگ‌ها نیز با خلوص اشکال و انتظام بلورین آن‌ها هم‌آواز می‌شود تا دغدغه خاطرها را بزدايند و آرامش و اطمینان قلب را جانشین آن سازند (Navaei & Haji Qassemi, 2012). قلی پور و باصری در پژوهشی که به‌صورت کیفی و با روش پدیدارشناسانه انجام داده‌اند، از ۲۰ نفر از بازدیدکنندگان در مورد ادراک رنگی از سه بنای دوره صفویه در اصفهان (کاخ باغ چهل‌ستون، مسجد شیخ لطف‌الله و بقعه هارونیه) سؤال پرسیدند. در نهایت نتایج به‌دست آمده که یک سیستم سه رنگی آبی (مسجد)، سبز (بقعه) و قرمز (کاخ) است را با تئوری سه‌گونی هندو مقایسه کردند (MohammadGholipour & AkbarBa- seri, 2015, pp. 35-52).

نظم هندسی: تأکید معماری ایرانی بر زیبایی متمرکز بوده و علم هندسه ابزار قدرتمندی است که معمار ایرانی را قادر به اندازه‌گیری تناسبات فضایی و خلق توازن، نظم و زیبایی در زمین می‌کرده است (Kharazmi & Af- hami, 2010, p. 10). نمونه‌های بسیاری را می‌توان در زمینه‌هایی مانند نظم هندسی پلان، انضباط هندسی نما، تناسبات طلایی ایران، مدول و پیمون، کل و جزء، اعداد

جدول ۱: معرفی تعدادی از پژوهشگران در حوزه معماری ایرانی

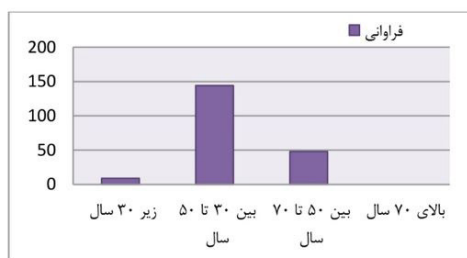
ردیف	ارزش کالبدی	پژوهشگران
۱	حس مکان	(Koozehkonani & Abdollahzadehtaraf, 2016; Javanforozandeh & Motalebi, 2012; Sajjadzadeh, 2013)
۲	عناصر فضایی	(Jalilian, 2015; Ekhlassi, Mofidi Shemirani, & Anbari Ruzbahani, 2014; Taban, Pourjafar, Bemanian, & Heidary, 2014; Gorji Mahlabani & Sanaei, 2010; Rezaeinia, 2017)
۳	فرم و پوشش سقف‌های ایرانی	(Safaeipour, Memarian, & Bemanian, 2013; Mahdavinejad & Mator, 2012; Saeidian, Gholi, Zamani, & Bemanian, 2013; Memarian, 2012; Navaei & Haji Qassemi, 2012)
۴	نقوش هندسی	(Navaei & Haji Qassemi, 2012; Soltanzadeh, 2006; Nazari, Mazaherian, Memarian, & Kazempour, 2017)
۵	حضور طبیعت	(Majlessi, Ansari, Bemanian, & Fakhar Tehrani, 2013; Sattari Sarbangholi & Shahed, 2013; Soltanzadeh, 2006; Shahcheraghi, 2009; Navaei & Haji Qassemi, 2012)
۶	رنگ	(MohammadGholipour & AkbariBaseri, 2015; Navaei & Haji Qassemi, 2012; Shayesteh Far & Behzadi, 2014)
۷	نظم هندسی	(Amiri Parian & Kiani, 2016; Silvayeh, Daneshjoo, & Farmahin Farahani, 2013; Navaei & Haji Qassemi, 2012; Soltanzadeh, 2006; Hejazi, 2008)

فرهنگی طراحی شد. در بخش اول و دوم، پاسخها بر اساس طیف انتخابی و سؤالات باز و در بخش سوم، پاسخها بر اساس طیف چهار گزینه‌ای لیکرت (گزینه ۴: خیلی زیاد، گزینه ۳: زیاد، گزینه ۲: کم و گزینه ۱: خیلی کم) و به صورت تصویری بودند. در انتخاب تصاویر، تنوع کاربری و قدمت تاریخی را در نظر گرفته و همچنین تصاویر با سبک یکسان و به صورت رنگی تهیه شدند. در بخش سوم شاخصه‌هایی همچون کاربری‌های مختلف (مسجد، بازار، میدان، کاروانسرا، کاخ، باغ، خانه، حمام، پل و مدرسه)، بافت شهری نواحی شمالی و مرکزی ایران، رنگ (فضای داخلی مسجد، نمای خانه و گنبد مسجد)، مصالح و نقوش هندسی (آجرکاری، کاشی‌کاری، گچ‌کاری، کتیبه بنایی، کارهای چوبی، سنگ‌کاری، آئینه‌کاری) و دوره‌های تاریخی (هخامنشی، صفویه و قاجاریه) در ۲۹ سؤال مورد پرسش قرار گرفتند. روایی پرسشنامه توسط پنج نفر از اساتید متخصص در حوزه معماری ایرانی در دانشگاه‌های علم و صنعت ایران، تهران و شهید بهشتی مورد تأیید قرار گرفت. برای تعیین پایایی، از روش ضریب آلفای کرونباخ استفاده شد که ضریب ۰.۸۶۰ به دست آمد.

۴. یافته‌های تحقیق

یافته‌های تحقیق در حوزه مشخصات فردی شرکت‌کنندگان نشان می‌دهد که محدوده سنی بین ۳۰ تا ۵۰ سال دارای بیشترین فراوانی و محدوده سنی بالای ۷۰ سال دارای کمترین فراوانی است (شکل ۳). همچنین اکثر شرکت‌کنندگان را مردان تشکیل می‌دهند (شکل ۲).

شکل ۳: رده سنی شرکت‌کنندگان در تحقیق

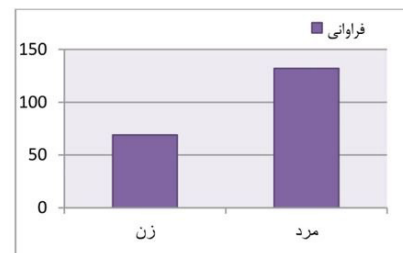


از یک ماه در سال و کمترین آن مربوط به افرادی است که تا یک هفته در سال در تهران اقامت دارند (جدول ۳).

۳. روش تحقیق

روش تحقیق کمی برای انجام این پژوهش در نظر گرفته شده است. در گام نخست، برای یافتن ارزش‌های کالبدی معماری ایرانی مطالعه تحقیقات معتبر در این حوزه مورد توجه قرار گرفت. سپس با بهره‌گیری از نظرات پنج متخصص حوزه معماری ایرانی، مؤلفه‌های موردسنجش، تثبیت شدند. در گام دوم، به منظور نگرش‌سنجی از گردشگران خارجی از پیمایش میدانی با ابزار پرسشنامه استفاده شد. داده‌ها در نرم‌افزار SPSS مورد تحلیل قرار گرفت و در نهایت با روش تجزیه و تحلیل، داده‌های کمی به راهکارهای طراحی تبدیل شدند. ارزش‌های کالبدی معماری ایرانی به عنوان متغیر مستقل و میزان تأثیر ارزش‌های کالبدی بر آشنایی با هویت فرهنگی ایران به عنوان متغیر وابسته در نظر گرفته شدند. به دلیل عدم اطلاع دقیق از جامعه آماری برای تعیین حجم نمونه از روش جامعه نامعلوم استفاده شد و ۲۰۱ نفر از بازرگانان و گردشگران خارجی مستقر در ۸ هتل شهر تهران به صورت تصادفی مورد پرسش قرار گرفتند. انتخاب هتل‌ها به صورت تصادفی بوده و شامل هتل‌های: اسپیناس پالاس، آرمان، بزرگ تهران، پارسیان استقلال، پارسیان آزادی، تاج محل، سیمرغ و نیلو بودند. بازه زمانی تحقیق هفته اول آبان ماه تا هفته آخر اسفندماه ۱۳۹۵ در نظر گرفته شد. پرسشنامه در سه بخش اصلی شامل: ۱- مشخصات فردی، ۲- کیفیت حضور و امکان‌سنجی خدمات موردنیاز در حوزه هتل و ۳- میزان تأثیر ارزش‌های کالبدی بر آشنایی با هویت

شکل ۲: جنسیت شرکت‌کنندگان در تحقیق



گردشگران از کشورهای چین، ایتالیا، کره شمالی و جنوبی دارای بیشترین دفعات مراجعه به ایران هستند (جدول ۲). بیشترین درصد فراوانی مربوط به افرادی است که بیشتر

جدول ۲: کشور محل اقامت شرکت‌کنندگان در تحقیق و دفعات مراجعه

کشورها	دفعات مراجعه
چین - ایتالیا - کره شمالی و جنوبی	بیشتر از ۱۰ بار
هلند - آلمان	بین ۵ تا ۱۰ بار
اسپانیا - فرانسه - مالزی - سنگاپور - ترکیه	بین ۳ تا ۵ بار
آمریکا - کانادا - ژاپن - هند - انگلیس - لهستان	کمتر از ۳ بار

جدول ۳: مدت اقامت شرکت‌کنندگان در طول سال در شهر تهران

مدت اقامت در طول سال	فراوانی	درصد فراوانی
تا یک هفته	۲۰	۹.۹۵
تا دو هفته	۲۴	۱۱.۹۴
تا سه هفته	۳۶	۱۷.۹۱
تا چهار هفته	۳۷	۱۸.۴
بیشتر از یک ماه	۸۴	۴۱.۸
مجموع	۲۰۱	۱۰۰

از یک ماه از خانه شخصی یا اجاره‌ای استفاده می‌کنند. بیشترین تعداد شرکت‌کنندگان با هدف کسب‌وکار به ایران سفر کرده‌اند (شکل ۴). همچنین سفر به صورت گروهی و انفرادی تقریباً دارای فراوانی یکسان است (جدول ۵).

در این تحقیق از بین هتل‌های منتخب شهر تهران، هتل سیمرغ پذیرای بیشترین تعداد تجار و هتل پارسیان آزادی پذیرای کمترین تعداد آنها است (جدول ۴). لازم به ذکر است بیشتر افرادی که از کشور چین به ایران برای تجارت سفر می‌کنند در صورت اقامت طولانی مدت بیشتر

جدول ۴: هتل محل اقامت شرکت‌کنندگان در تحقیق

هتل	فراوانی	درصد فراوانی
اسپیناس پالاس	۹	۴.۴۸
آرمان	۱۵	۷.۴۶
بزرگ تهران	۶	۲.۹۸
پارسیان استقلال	۴۲	۲۰.۹۰
پارسیان آزادی	۳	۱.۴۹
تاج محل	۶	۲.۹۸
سیمرغ	۸۷	۴۳.۳
نیلو	۶	۲.۹۸
خانه شخصی	۲۷	۱۳.۴۳
مجموع	۲۰۱	۱۰۰

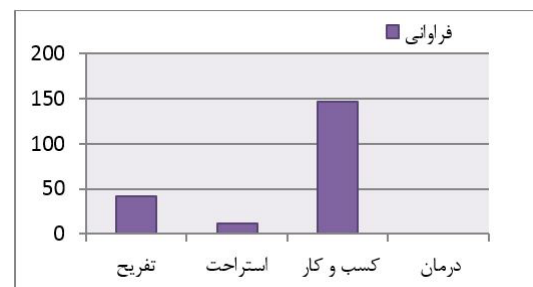
غذایی در منوی رستوران‌ها، کم توجهی به معماری داخلی و کمبود فضاهای مناسب برای ملاقات و جلسات کاری از مهم‌ترین عوامل مورد اشاره هستند. در حوزه ارتباطات بین‌المللی، مسئله مورد اشاره کمبود خدمات بانکی بین کشورها است (جدول ۶).

مشکلات شرکت‌کنندگان در تحقیق در سه حوزه شهری، معماری هتل و خدمات آن و ارتباطات بین‌المللی بررسی شد. بیشترین مشکلات مطرح‌شده از سوی شرکت‌کنندگان به حوزه شهری و مسئله ترافیک و آلودگی صوتی مربوط است. در حوزه معماری هتل و خدمات آن، کمبود تنوع

جدول ۵: همراهان شرکت‌کنندگان در تحقیق

نوع سفر	فراوانی	درصد فراوانی
سفر انفرادی	۱۰۲	۵۰/۷۵
سفر گروهی	۹۹	۴۹/۲۵
مجموع	۲۰۱	۱۰۰

شکل ۴: هدف از سفر شرکت‌کنندگان در تحقیق



جدول ۶: مشکلات شرکت کنندگان در تحقیق

حوزه شهری	فراوانی	درصد فراوانی
ترافیک	۱۳۵	۴۸.۳۹
آلودگی صوتی	۹۰	۳۲.۲۶
کمبود دسترسی به بناهای تاریخی	۳۶	۱۲.۹۰
کمبود دسترسی به مراکز خرید	۶	۲.۱۵
کمبود دسترسی به سرویس حمل و نقل عمومی	۱۲	۴.۳۰
مجموع	۲۷۹	۱۰۰
حوزه معماری هتل و خدمات آن	فراوانی	درصد فراوانی
کمبود فضای سبز	۲۴	۱۱.۲۷
کمبود امکانات ورزشی و تفریحی	۱۵	۷.۰۴
توجه ناکافی به مسئله پاکیزگی	۲۴	۱۱.۲۷
کمبود فضاهای مناسب برای ملاقات و جلسات	۳۰	۱۴.۰۸
کمبود تنوع غذایی در منوی رستوران‌ها	۴۸	۲۲.۵۴
توجه ناکافی به معماری داخلی	۴۲	۱۹.۷۲
کمبود مناظر خوب	۳۰	۱۴.۰۸
مجموع	۲۱۳	۱۰۰
حوزه ارتباطات بین‌المللی	فراوانی	درصد فراوانی
کمبود خدمات بانکی بین کشورها	۷۵	۱۰۰
مجموع	۷۵	۱۰۰

جدول ۷ نتایج تحقیق را ارائه می‌دهد. همان‌طور که نشان داده شده است، متغیرهایی که دارای میانگین بزرگ‌تر یا مساوی ۲.۵ باشند، از اهمیت بیشتری برخوردارند.

جدول ۷: نتایج حاصل از پیمایش تجار و گردشگران خارجی در زمینه ارزش‌های معماری ایرانی

انحراف از معیار	میانگین	خیلی کم		کم		زیاد		خیلی زیاد		مؤلفه‌های معماری ایرانی	ارزش کالبدی
		تعداد	درصد	تعداد	درصد	تعداد	درصد	تعداد	درصد		
۱.۰۶۰	۲.۵۳۷۳	۳۳	۱۶.۴	۷۵	۳۷.۳	۴۵	۲۲.۴	۲۳.۹	۴۸	میزان آشنایی با معماری ایرانی	-
۰.۳۷۰	۳.۵۳۷۳	۳	۱.۵	۳	۱.۵	۷۸	۳۸.۸	۵۸.۲	۱۱۷	کاربری مسجد	فرم و پوشش سقف
۰.۴۹۶	۳.۲۰۹۰	۶	۳	۱۵	۷.۵	۱۱۱	۵۵.۲	۳۴.۳	۶۹	کاربری بازار	پوشش سقف، حس مکان
۰.۴۴۱	۳.۶۴۱۸	۶	۳	۳	۱.۵	۴۸	۲۳.۹	۷۱.۶	۱۴۴	کاربری میدان	حس مکان
۰.۳۵۵	۳.۳۷۳۱	۰	۰	۱۲	۶	۱۰۲	۵۰.۷	۴۳.۳	۸۷	کاربری کاروانسرا	نظم هندسی، حس مکان
۰.۳۳۷	۳.۴۳۲۸	۰	۰	۹	۴.۵	۹۶	۴۷.۸	۴۷.۸	۹۶	کاربری کاخ	نظم هندسی، حس مکان
۰.۴۹۱	۳.۵۰۷۵	۶	۳	۶	۳	۶۹	۳۴.۳	۵۹.۷	۱۲۰	کاربری باغ	حضور طبیعت، حس مکان

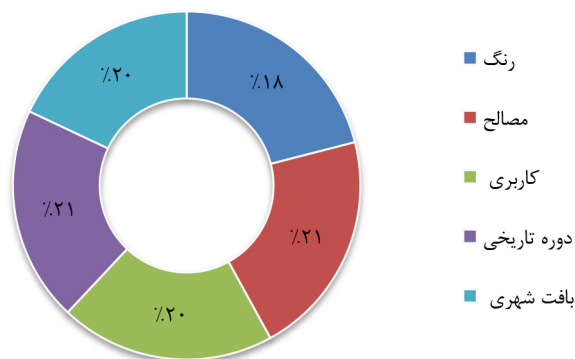
حس مکان، عناصر فضایی	کاربری خانه	۱۰۵	۵۲.۲	۷۵	۳۷.۳	۱۵	۷.۵	۶	۳	۳.۳۸۸۱	۰.۵۶۹
فرم و پوشش سقف	کاربری حمام	۱۰۵	۵۲.۲	۷۵	۳۷.۳	۱۲	۶	۹	۴.۵	۳.۳۷۳۱	۰.۶۲۵
نظم هندسی	کاربری پل	۱۰۸	۵۳.۷	۸۱	۴۰.۳	۹	۴.۵	۳	۱.۵	۳.۴۶۲۷	۰.۴۳۰
عناصر فضایی	کاربری مدرسه	۱۰۸	۵۳.۷	۸۱	۴۰.۳	۶	۳	۶	۳	۳.۴۴۷۸	۰.۴۸۹
حس مکان	بافت شهری نواحی شمال	۵۷	۲۸.۴	۱۰.۲	۵۰.۷	۳۳	۱۶.۴	۹	۴.۵	۳.۰۲۹۹	۰.۶۲۹
حس مکان	بافت شهری نواحی مرکزی	۷۸	۳۸.۸	۹۶	۴۷.۸	۲۱	۱۰.۴	۶	۳	۳.۲۲۳۹	۰.۵۶۵
رنگ	رنگ در فضای داخلی مسجد	۱۲۶	۶۲.۷	۷۲	۳۵.۸	.	.	۳	۱.۵	۳.۵۹۷۰	۰.۳۳۲
رنگ	ترکیب رنگ در نمای خانه	۹۳	۴۶.۳	۹۶	۴۷.۸	۶	۳	۶	۳	۳.۳۷۳۱	۰.۴۷۵
رنگ	ترکیب رنگ در گنبد مسجد	۱۴۷	۷۳.۱	۳۳	۱۶.۴	۹	۴.۵	۱۲	۶	۳.۵۶۷۲	۰.۶۹۷
عناصر فضایی	آجرکاری	۱۰۵	۵۲.۲	۷۲	۳۵.۸	۲۴	۱۱.۹	.	.	۳.۴۰۳۰	۰.۴۸۲
رنگ و نقوش	کاشی‌کاری	۱۱۷	۵۸.۲	۶۳	۳۱.۳	۹	۴.۵	۱۲	۶	۳.۴۱۷۹	۰.۶۹۴
پوشش سقف	گچ‌کاری	۱۲۹	۶۴.۲	۶۳	۳۱.۳	۶	۳	۳	۱.۵	۳.۵۸۲۱	۰.۳۹۴
عناصر فضایی	کتیبه	۱۴۷	۷۳.۱	۴۲	۲۰.۹	۶	۳	۶	۳	۳.۶۴۱۸	۰.۴۷۱
رنگ، نقوش و عناصر فضایی	کارهای چوبی	۱۳۲	۶۵.۷	۶۹	۳۴.۳	۳.۶۵۶۷	۰.۲۲۷
عناصر فضایی	سنگ‌کاری	۱۲۹	۶۴.۲	۷۲	۳۵.۸	۳.۶۴۱۸	۰.۲۳۱
عناصر فضایی و نقوش	آئینه‌کاری	۱۱۱	۵۵.۲	۸۱	۴۰.۳	۳	۱.۵	۶	۳	۳.۴۷۷۶	۰.۴۶۱
حس مکان، عناصر فضایی	دوره هخامنشی- کاخ	۱۲۰	۵۹.۷	۷۸	۳۸.۸	۳	۱.۵	.	.	۳.۵۸۲۱	۰.۲۷۴
حس مکان	دوره هخامنشی- مقبره	۷۵	۳۷.۳	۱۱۱	۵۵.۲	۱۵	۷.۵	.	.	۳.۲۹۸۵	۰.۳۶۰
نظم هندسی، حس مکان	دوره صفویه- کاخ	۱۰۲	۵۰.۷	۹۳	۴۶.۳	۶	۳	.	.	۳.۴۷۷۶	۰.۳۱۱
حس مکان	دوره صفویه- کاروانسرا	۱۱۴	۵۶.۷	۷۵	۳۷.۳	۱۲	۶	.	.	۳.۵۰۷۵	۰.۳۷۱
عناصر فضایی، حس مکان	دوره قاجاریه- خانه	۹۳	۴۶.۳	۱۰۵	۵۲.۲	۳	۱.۵	.	.	۳.۴۴۷۸	۰.۲۷۹
حس مکان، حضور طبیعت	دوره قاجاریه- کاخ	۱۴۷	۷۳.۱	۴۸	۲۳.۹	.	.	۶	۳	۳.۶۷۱۶	۰.۴۰۲

در کارهای چوبی) بوده دارای میانگین ۳.۶۵ است. هندسه بخشی از تجلی مفهوم زیبایی در معماری ایرانی می‌باشد و الگوهای هندسی (گره‌ها) در بناهای سنتی بر نظم موجود بر این بناها تأکید می‌کنند و آن‌ها را تبلوری از نظم و هندسه جلوه می‌دهند. استفاده از خواص ذاتی و منظر و نمای گرم، لطیف، زنده و گیاهی چوب در این الگوها ملموس است. جامعه آماری از ترکیب مصالح متنوع در معماری ایرانی استقبال کردند. سنگ کاری به دلیل بنای شناخته شده تخت جمشید در رده بالایی قرار گرفته است، زیرا اکثر گردشگران به بازدید این بنای سنگی رفته‌اند. به ترتیب دوره‌های تاریخی قاجاریه با میانگین ۳.۵۵، صفویه با میانگین ۳.۴۹ و هخامنشی با میانگین ۳.۴۴ برای گردشگران خارجی جذاب است. انتخاب بناهایی چون تخت جمشید، آرامگاه کوروش، کاخ عالی‌قاپو، کاروانسرای زین‌الدین، کاخ گلستان و خانه طباطبایی‌ها در ایجاد حس فضایی این دوره‌ها تأثیرگذار بودند. به نظر می‌رسد از آنجایی که تحقیق در شهر تهران انجام شد و بیشترین بناهای تاریخی این شهر مربوط به دوره قاجار است، این دوره با اختلاف بسیار کمی نسبت به دوره صفویه نظر گردشگران بیشتری را به خود جلب کرده است.

در نهایت مؤلفه‌های معماری ایرانی در پنج حوزه قرار گرفتند و از مجموع نظرات شرکت‌کنندگان، میانگین هر عامل به دست آمد. مقایسه میانگین نتایج حوزه‌های مختلف نشان می‌دهد که با اختلاف بسیار کمی حوزه‌های مربوط به رنگ و ترکیب مصالح دارای درجه اهمیت بیشتری نسبت به بافت شهری هستند. از دیدگاه تجار؛ نقوش هندسی (استفاده شده در مصالح و پوشش سقف)، حس مکان در فضای میدان و رنگ ارزش‌های هویت‌بخش معماری ایرانی هستند (شکل ۵).

بر اساس تجزیه و تحلیل داده‌ها، حس مکان که در میدان نقش جهان اصفهان مورد سؤال قرار گرفت، میانگین ۳.۶۴ را به دست آورده است. این موضوع اهمیت فضاهای عمومی را نشان می‌دهد که دارای چشم‌انداز وسیع، بناهای فاخر معماری و بیشترین حضور مردم است. از آنجایی که مسجد در معماری سنتی ایران جایگاه ویژه‌ای دارد، فرم گنبد مسجد امام اصفهان در نظر تجار، آشنا و میانگین ۳.۵۳ را به خود اختصاص داده است. بازار با میانگین ۳.۲۰ دارای کمترین میانگین نسبت به کاربری‌های دیگر است. با وجود این که حس فضایی بازار در معماری ایرانی ویژگی‌های خاص و تأثیرگذاری دارد ولی به نظر می‌رسد؛ تراکم جمعیت، عدم پاکیزگی (به دلیل عدم نگهداری درست از بازارهای سنتی) و حس عدم امنیت، از تجربه واقعی و لذت حضور گردشگران خارجی در بازارهای سنتی کاسته است. بافت شهری نواحی مرکزی دارای میانگین بالاتر از بافت شهری نواحی شمالی ایران است. در نواحی مرکزی راهکارهای خلاقانه برای ایجاد آستانه آسایش ساکنان باعث ویژگی‌های کم‌نظیری شده که برای هر توریستی جذاب است و از طرفی این نواحی دارای بیشترین مقاصد تجاری و جاذبه‌های تاریخی است. با توجه به میانگین بالای ترکیب رنگ در فضای داخلی مسجد نصیرالملک شیراز و در گنبد مسجد شیخ لطف‌الله، می‌توان به اهمیت فضاهای رنگین در معماری سنتی پی برد. معماری ایرانی در یک دوره طولانی از تاریخ حیات خود، از رنگ به‌وفور استفاده کرده و در نتیجه صورت و هیئت خاصی یافته که آن را از آثار سایر فرهنگ‌ها و ملل متمایز ساخته است. در نظر جامعه آماری تحقیق نیز وقتی از معماری ایرانی یاد می‌شود فضاهای رنگارنگ آن به ذهن می‌آید. شناخت گردشگران از یکی از ارزش‌های کالبدی معماری ایرانی که به‌کارگیری الگوهای هندسی (به‌خصوص

شکل ۵: مقایسه میانگین نتایج حوزه‌های مختلف



مثال الهام از شیشه‌های رنگی در ارسی‌ها و نیز هم‌نشینی رنگ در ترکیب مصالح و نقوش؛ ۲- بهره‌گیری از ترکیب مصالح با بافت زبر و خشن در نمای بیرونی و نرم و لطیف در نمای درونی ساختمان؛ ۳- بازآفرینی گره چینی‌های هندسی به‌عنوان عاملی زیباشناسانه و راهکاری اقلیمی؛ در دوران معاصر می‌توان با استفاده از دیجیتال‌سازی،

۵. نتیجه‌گیری و پیشنهادها

این تحقیق با هدف معرفی عناصر هویت‌ساز معماری ایرانی مؤثر در طراحی هتل‌های تجاری از دیدگاه گردشگران خارجی انجام شد. با توجه به نتایج تحقیق راهکارهای طراحی به شرح زیر تبیین می‌شوند:

- ۱- بهره‌گیری از رنگ در محیط داخلی و خارجی، به‌طور

هندسی سه‌بعدی مانند: یزدی‌بندی به‌عنوان پوشش سقف فضاهای جمعی هتل پیشنهاد می‌شود؛ ۸- استفاده از عناصر فضایی معماری ایرانی مانند حیاط مرکزی و رواق در فضاهای باز و نیمه‌باز می‌تواند مورد توجه قرار گیرد؛ ۹- در نظر گرفتن تناسب مناسب در طراحی فضاهای باز (حیاط مرکزی) در جهت افزایش آسایش اقلیمی استفاده‌کنندگان؛ ۱۰- بهره‌گیری از ایوان به‌عنوان یکی از فضاهای شاخص معماری ایرانی در نماهای داخلی و خارجی ساختمان هتل؛ ۱۱- اقتباس از نورگیرهای سقفی بازارهای سنتی (هم‌آوایی نور و گذر زمان) در طول مسیر حرکت به سمت فضاهای مختص جلسات کاری در هتل پیشنهاد می‌شود؛ ۱۲- برای ایجاد حس دل‌بستگی عاطفی با مکان؛ بهره‌گیری از صنایع‌دستی و هنرهای سنتی ایرانی در معماری داخلی هتل می‌تواند مؤثر واقع شود. موضوعات پیشنهادی برای تحقیقات آینده شامل بررسی دلیل تأثیرگذاری نقوش هندسی در معماری ایرانی (به‌عنوان نمونه نقوش مورد استفاده در طراحی ارسی‌ها) و بررسی دلیل دل‌بستگی به مکان در خانه‌ها و یا کاروانسراهای مرمت‌شده‌ای که به هتل تبدیل شده‌اند، است.

ساختار فرمی و هندسی گره‌ها را برای یافتن مدول‌های پایه و الگوهای اصلی هندسی بازآفرینی و به‌طور مثال در نمای هتل تجاری از آن استفاده کرد؛ ۴- بهره‌گیری از تقارن، اشکال هندسی مربع، مستطیل و دایره برای ایجاد نظم هندسی در پلان؛ ۵- به‌کارگیری الگوهایی از معماری ایرانی با توجه به قرابت کارکردی فضاها؛ به‌عنوان نمونه می‌توان استفاده از الگوی معماری میدان در فضاهای جمعی، الگوی باغ ایرانی در طراحی فضای سبز (با تأکید بر نظام تمرکز حواس و استفاده از عناصر طبیعی مانند آب و درختان) و الگوی معماری بازار در فضاهای مختص کسب‌وکار در هتل را مورد توجه قرارداد؛ ۶- استفاده از المان‌ها و ویژگی‌های بناهای فاخر دوره‌های تاریخی قاجاریه، صفویه و هخامنشی می‌تواند در جهت تقویت حس مکان و هویت بخشی به فضاهای هتل‌های تجاری مؤثر باشد؛ به‌طور مثال الهام از طراحی ستون‌های دوره هخامنشی و همچنین سیستم آبرسانی (در طراحی آب‌نما) در این دوره؛ ۷- شناخت انواع سقف‌سازی و هندسه تشکیل‌دهنده آن‌ها در فضاهای داخلی می‌تواند مورد توجه قرار گیرد. در این راستا استفاده از نقوش

REFERENCES

- Amiri Parian, P., & Kiani, Z. (2016). Spatial-social Centers, Urban Areas Influencing the Promotion of Social Sustainability Indicators, Fourth International Congress on Civil, *Architecture and Urban Development*, Tehran, Permanent Secretariat of the Conference, Shahid Beheshti University. https://www.civilica.com/Paper-ICSAU04-ICSAU04_1054.html
- Ardalan, N., & Bakhtiar, L. (2012). *The Sense of Unity: The Sufi Tradition in Persian Architecture*. (V. Jalili, Trans.). Tehran: Elm Memar Royal.
- Bonner, J. (2012). Creating Non-systematic Islamic Geometric Patterns with Complex Combinations of Star Forms. Available from: <https://archive.bridgesmathart.org/2012/bridges2012-593.pdf>
- Ekhlassi, A., Mofidi Shemirani, M., & Anbari Ruzbahani, N. (2014). Algorithmic Design Approach (ADA) and Iranian Daylighting Techniques: How a Contemporary Transparent Façade Could Be Evolved From a Previous Solution. *Armanshahr Architecture & Urban Development*, 7(1), 25-35. http://www.armanshahrjournal.com/article_39217_en.html
- Ghadami, M., Sarafizadeh, A., & Madani, A. (2011). Designing a Domestic Model for Classification and Grading Hotels in Iran. *Journal of Cultural Management*, 5(1), 76-88. http://jcm.srbiau.ac.ir/article_3503.html
- Goeldner, C.R., & Ritchie Brent, J.R. (2009). *Tourism: Principles, Practices, Philosophies* (11th ed). New York, John Wiley and Sons, Inc, Hoboken.
- Gorji Mahlabani, Y., & Sanaei, E. (2010). Compatible Architecture Survey with Kandovan Village Climate. *JHRE*. 29 (129), 2-19. http://jhre.ir/browse.php?a_id=42&sid=1&slc_lang=en
- Habibzadeh Koozehkonani, J., & Abdollahzadehtaraf, A. (2016). Urban Street Design in order to improve the sense of place, Case study: Golshan e Raz Street of Shabestar. *Journal Management System*, 7(25), 105-124. http://jupm.miau.ac.ir/article_1983_en.html
- Hejazi, M. (2008). Sacred Geometry in Nature and Persian Architecture. *History of Science*, 6(2). https://jih.s.ut.ac.ir/article_22386.html
- Jalilian, M. (2015). Shoushtar New Town: A Sample of Sustainability in Iranian Contemporary Architecture. *Matter: International Journal of Science and Technology*, 1(1). Retrieved from <https://grdspublishing.org/index.php/matter/article/view/99>
- Javanforozandeh, A., & Motalebi, Gh. (2012). The Concept of Place Attachment and its Elements. *Hoviatshahr*, 5(8), 27-37. http://hoviatshahr.srbiau.ac.ir/article_1146.html
- Kharazmi, M., & Afhami, R. (2010). Geometry in pre-islamic Iranian architectural ornamentation. *Ketab-e Mah-e Olom va Fonon*, 2 (129), 8-13. <https://www.noormags.ir/view/fa/articlepage/32562/8/image>
- Kiani, Z., & Amiriparyan, P. (2016). The Structural and Spatial Analysing of Fractal Geometry in Organizing of Iranian Traditional Architecture. *Journal of Procedia-Social and Behavioral Science*, 216, 766-777. <https://doi.org/10.1016/j.sbspro.2015.12.074>
- Lee, C.C., & Chang, C. P. (2008). Tourism Development and Economic Growth: A Closer Look at Panels. *Tourism Management*, 29(1), 180-192. Doi: 10.1016/j.tourman.2007.02.013
- Mahdavinejad, M., & Mator, S. (2012). The Quality of Light-openings in Iranian Domes (With the Structural Approach). *Journal of Naqshejahan*. 2 (2), 31-42. https://bsnt.modares.ac.ir/browse.php?a_id=3310&sid=2&slc_lang=en
- Majlessi, A., Ansari, M., Bemanian, M., & Fakhar Tehrani, F. (2013). Features of Earliest Park in Tehran: Amin-o-Dolleh Park. *The Monthly Scientific Journal of Bagh- E Nazar*, 10(25), 3-16. http://www.bagh-sj.com/article_2927.html
- Memarian, Gh. (2012). *Iranian architecture: Niaresh*. (Hadi Safaeipour). Tehran: Naghmeh Now-Andish.
- MohammadGholipour, M., & AkbariBaseri, G. (2015). The Design of the Tri-color Order of Iranian Architecture in Safavid Era according to Three Gunas Theory of Intuitive Theosophy of India. *Armanshahr Architecture & Urban Development*, 8, 35-52. http://www.armanshahrjournal.com/article_39298.html
- Nastaran, M., & Rezaii Shahabi, R. (2009). An Analysis of Multiplier Coefficients Technique in Tourism Development in the State of East Azerbaijan. *Armanshahr Architecture & Urban Development*, 2(2), 1-8. http://www.armanshahrjournal.com/article_32156.html
- Navaei, K., & Haji Qassemi, K. (2012). *Khesht-o Khial: An Interpretation of Iranian Islamic Architecture*, Tehran: Soroush.
- Navaei, K. (1999). Looking for Insider Architecture, *Journal of Architecture and Urbanism*, 50 - 51.
- Nazari, S., Mazaherian, H., Memarian, Gh., & Kazempour, H. (2017). Typology and Geometrical and Structural Analysis of Yazdi-bandi in Iranian Architecture. *HONAR-HA-YE-ZIBA: Memory Va Shahrsazi*, 22(1), 53-64. doi: 10.22059/jfaup.2017.62265
- Nesbitt, K. (2014). *Theorizing a New Agenda for Architecture an Anthology of Architectural Theory*, (MR. Shiraazi, Trans.). Tehran: Ney.

- Papeli Yazdi, M.H., & Saghaei, M. (2007). Tourism (Entity and Concepts), Samt, Tehran, 12-13.
- Ralph, E.C. (1976). Place and Placelessness. 1st Edn. Routledge Kegan and Paul, London, ISBN: 0850860555, 156.
- Rezaeinia, A. (2017). The Form of Iwan in the Context of Iranian Architecture, From the beginning to the early Islamic Centuries, Journal of Iranian Architecture Studies, 1(11), 125-144. <http://jias.kashanu.ac.ir/article-1-1384-en.html>
- Rezvani, A.A. (1995). Geography & Tourism Industry, First Edition, Payame Noor University publication.
- Saeidian, A., Gholi, M., Zamani, E., & Bemanian, M. (2013). Evolution of Ourchin Dome on the Basis of the Effective Factors Shaping an Architectural Symbol. *Armanshahr Architecture & Urban Development*, 5(9), 111-127. http://www.armanshahrjournal.com/article_33223.html
- Safaeipour, H., Memarian, Gh., & Bemanian, M. (2013). Role of Vaults in the Design System of Persian Architecture, Mahe Honar book, (180), 12-20.
- Sajjadzadeh, H. (2013). Role of Place Attachment in Making Identity for Urban Squares (A Case Study: Avicenna Square, Hamedan). *The Monthly Scientific Journal of Bagh- E Nazar*, 10(25), 69-78. http://www.bagh-sj.com/article_2933.html
- Sattari Sarbangholi, H., & Shahed, M. (2013). Survey Conducted on the Similarities between the Concepts of Iranian Music and Iranian Garden Architecture (Case Study: Kashan's Bagheh Fin Garden). *Armanshahr Architecture & Urban Development*, 5(9), 97-110. http://www.armanshahrjournal.com/article_33220_en.html
- Shahcheraghi, A. (2009). Analysing the Perception Process of Persian Garden's Environment Based on Psychological and Ecological Theory. *Journal of HoviatShahr*, 3 (5), 71-84. http://hoviatshahr.srbiau.ac.ir/article_1113.html
- Silvayeh, S., Daneshjoo, K., & Farmahin Farahani, S. (2013). Geometry in pre-islamic Iranian Architecture and Its Manifestation in Contemporary Iranian Architecture. *Journal of Naqshejahan*, 3(1), 55-66. <http://journals.modares.ac.ir/article-2-6205-en.html>
- Shayesteh Far, M., & Behzadi, M. (2014). Color Coordination and Role in Decorations of Yazd, Zilo and Pottery mosque in Yazd. *Islamic Art Studies*.
- Soltanzadeh, H. (2006). Reflecting the Traditional in Contemporary Architecture of Iran. *Journal of Architecture & Culture*, 7(25).
- Taban, M., Pourjafar, M., Bemanian, M., & Heidary, S. (2014). Determining Optimal Courtyard Pattern in Dezful Traditional Houses by Relying on Shadow Analysis. *The Monthly Scientific Journal of Bagh- E Nazar*, 10 (27), 39-48. http://www.bagh-sj.com/article_3966.html
- Webster, P. (2013). Fractal Islamic Geometric Patterns Based on Arrangements of $\{n/2\}$ Stars. Proceedings of Bridges; Mathematics, Music, Art, Architecture, Culture. 15th Annual Bridges Conference at Towson University, Maryland, USA, 2012. <https://archive.bridgesmathart.org/2013/bridges2013-87.pdf>
- Williams, D.R., & Vaske, J.J. (2003). The measurement of Place Attachment: Validity and Generalizability of a Psychometric Approach. https://www.fs.fed.us/rm/value/docs/psychometric_place_attachment_measurement.pdf

نحوه ارجاع به این مقاله

مرادی، آرزو؛ باقری، حسین و ملایری، هومن. (۱۳۹۸). بازشناسی ارزش‌های معماری ایرانی مؤثر بر طراحی هتل‌های تجاری از منظر گردشگران خارجی. نشریه معماری و شهرسازی آرمان‌شهر، ۱۲(۲۹)، ۱۸۵-۱۹۷.

DOI: 10.22034/AAUD.2020.102375

URL: http://www.armanshahrjournal.com/article_102375.html

