

الگو شناسی مکانیابی کاربری‌های جانبی مساجد منطقه‌ای (با توجه به میزان سازگاری کاربری‌های جانبی با کاربری عبادی)*

پریسا یمانی^۱ - عبدالحمید نقره کار^{۲*} - مهدی حمزه نژاد^۳

۱. دکتری گروه معماری، دانشکده معماری و شهرسازی، دانشگاه علم و صنعت ایران، تهران، ایران.
۲. دانشیار گروه معماری، دانشکده معماری و شهرسازی، دانشگاه علم و صنعت ایران، تهران، ایران (نویسنده مسئول).
۳. استادیار گروه معماری، دانشکده معماری و شهرسازی، دانشگاه علم و صنعت ایران، تهران، ایران.

تاریخ دریافت: ۹۶/۰۷/۱۵ تاریخ اصلاحات: ۹۷/۰۵/۲۰ تاریخ پذیرش نهایی: ۹۷/۰۷/۰۹ تاریخ انتشار: ۹۸/۱۲/۲۹

چکیده

مشخص کردن فضاها و جاگذاری آن‌ها در پلان، از مهم‌ترین گام‌های طراحی معماری بناهاست. هر دیدگاهی در رابطه با انتخاب کاربری‌ها و مشخص کردن محل استقرار آن‌ها در پلان، می‌تواند منجر به طراحی معماری خاصی شود. هدف از این مقاله یافتن الگوهای مختلف جاگذاری کاربری‌های جانبی در مساجد منطقه‌ای است. این الگوها از دیدگاه‌های مختلف خبرگان معماری مسجد استخراج خواهد شد. جهت دستیابی به این هدف کاربری‌های جانبی مساجد با مقیاس منطقه‌ای مشخص شدند. از آنجا که این الگو شناسی با توجه به میزان سازگاری هر کاربری با کاربری عبادی می‌باشد، ابتدا معیارهای سازگاری هر کاربری با کاربری عبادی با روش تحلیل محتوای فتاوی مراجع تقلید مشخص شد، بر این مبنا پرسشنامه بسته پاسخی طراحی و به جامعه آماری شامل دو گروه از خبرگان مذهبی و معماری ارائه شد. جهت جمع‌بندی و تحلیل پرسشنامه‌ها، با مدل تصمیم‌گیری تاپسیس درجه سازگاری کاربری‌ها اولویت‌بندی شد. بر این مبنا معیارهای سازگاری هر کاربری با کاربری عبادی، شامل عدم منافات با شأن مسجد و عدم ایجاد مزاحمت برای نمازگزاران می‌باشند و با توجه به این معیارها، کاربری‌های جانبی مساجد به چهار دسته بسیار سازگار، سازگار، کمی سازگار و ناسازگار با کاربری عبادی دسته‌بندی شدند. سپس جهت مشخص شدن نظر متخصصین در رابطه با جاگذاری فضای هر کاربری، پرسشنامه بسته پاسخی طراحی و به جامعه آماری شامل ۲۵ نفر از متخصصین طراحی معماری مساجد، ارائه شد. جواب‌های به‌دست آمده با استفاده از آزمون آماری خی دو تحلیل شد. نتایج نشان می‌دهد مساجد منطقه‌ای را می‌توان در سه الگوی مسجد خدمت‌گزار، مسجد نیایشی و مسجد اجتماعی-عبادی طبقه‌بندی کرد که با توجه به تحلیل نوع رابطه مکانیابی با درجات سازگاری، الگوی مطلوب در برنامه‌دهی و طراحی معماری الگوی مسجد اجتماعی-عبادی است.

واژگان کلیدی: مسجد منطقه‌ای، کاربری عبادی، کاربری‌های جانبی مساجد، مکانیابی کاربری‌ها، سازگاری.

* مقاله حاضر مستخرج از رساله دکتری معماری در دانشگاه علم و صنعت ایران با عنوان «اولویت بندی محل استقرار کاربری‌های جانبی مساجد، نسبت به فضاهای اصلی عبادت در برنامه‌دهی مساجد منطقه‌ای (بر مبنای میزان سازگاری کاربری‌های جانبی با کاربری عبادی)» است که توسط نویسنده اول با راهنمایی نویسنده دوم و دکتر اصغر محمدمردادی و مشاوره نویسنده سوم به انجام رسیده است.

** E_mail: A_noghrekar@iust.ac.ir

۱. مقدمه

پنج نفر از مراجع محترم تقلید^۱ مراجعه شد و به روش تحلیل محتوای تجمعی، معیارهایی برای مشخص نمودن سازگاری کاربری‌ها با کاربری عبادی، استخراج و در مرحله بعد به منظور قضاوت در مورد میزان سازگاری کاربری‌های جانبی با کاربری عبادی، با استفاده از معیارهای مستخرج و کاربری‌های شناسایی شده، پرسشنامه بسته پاسخی طراحی و پس از بررسی اولیه و آزمایشی، به همراه خلاصه‌ای از مراحل انجام پژوهش و اهداف آن، به جامعه آماری شامل دو گروه از خبرگان شامل ده نفر خبرگان مذهبی^۲ و ده نفر خبرگان معماری^۳ ارایه شد. اعضا به صورت نمونه‌گیری غیراحتمالی و ترکیبی (از روش‌های هدفدار قضاوتی) برگزیده شدند. بنابراین در این گام با روشی اکتشافی و میدانی به سنجش درجه سازگاری هر کاربری با کاربری عبادی پرداخته شد. سپس به منظور اندازه‌گیری پایایی پرسشنامه، ضریب آلفای کرونباخ برای پرسشنامه دو گروه اندازه‌گیری شد. ضریب آلفای کرونباخ برای پرسشنامه گروه مذهبی معادل ۰.۸۷ و برای گروه معماری معادل ۰.۷۵ محاسبه شد که نشان می‌دهد پرسشنامه از پایایی خوبی برخوردار است. جهت جمع‌بندی و تحلیل پرسشنامه‌ها، به روش پژوهش توصیفی-تحلیلی از مدل تصمیم‌گیری و رتبه‌بندی تاپسیس^۴ استفاده شد و بر این مبنای میزان سازگاری کاربری‌های جانبی مساجد با کاربری عبادی مشخص شد.

سپس جهت جاگذاری فضای مختص هر کاربری، در ارتباط با فضای عبادی، با استفاده از منابع مکتوب در رابطه با ارتباط میان فضاها، پنج حالت مشخص شد. با استفاده از کاربری‌های مستخرج و پیشنهادات جاگذاری کاربری‌ها نسبت به کاربری عبادی، پرسشنامه بسته پاسخ دیگری طراحی و به جامعه آماری شامل ۲۵ نفر از متخصصین برجسته طراحی معماری مساجد در سطح کشوری، ارایه شد. اعضا به صورت نمونه‌گیری غیراحتمالی به روش هدفدار قضاوتی برگزیده شدند. بدین ترتیب به روش پژوهش توصیفی-تحلیلی از پرسش شوندگان، خواسته شد که برای جاگذاری ۲۵ کاربری جانبی مساجد، با پنج گزینه پیش رو اظهار نظر کنند و جواب‌های به‌دست آمده با استفاده از آزمون آماری خی دو^۵ دسته‌بندی شد. به منظور اندازه‌گیری پایایی پرسشنامه، ضریب آلفای کرونباخ اندازه‌گیری شد. ضریب آلفای کرونباخ برای پرسشنامه معادل ۰.۸۰ مورد محاسبه قرار گرفت که نشان می‌دهد پرسشنامه از پایایی خوبی برخوردار است. جواب‌ها با توجه به نتایج مشخص شده مورد تحلیل قرار گرفت.

۳. مبانی نظری پژوهش

مسجد در میان اندام‌های درون شهری هر شهر و روستا، همیشه جایگاه ویژه خود را داشته است. پیامبر اکرم (ص) با تأسیس اولین مسجد در مدینه، در واقع جامعه اسلامی را در مدینه پایه‌گذاری کردند. این بنای هر چند کوچک، در تحقق اهدافی بزرگ، نقشی کلیدی را ایفا می‌نمود.

مشخص کردن فضاها و جاگذاری آن‌ها در پلان از مهم‌ترین گام‌های طراحی معماری بناهاست. قابلیت وجود عملکردهای مختلف در مساجد، این مرحله را جزو پرچالش‌ترین قسمت‌های طراحی مسجد می‌سازد. اگرچه ویژگی‌های زمانی و مکانی هر مسجد می‌تواند برنامه فیزیکی آن را متفاوت سازد با این وجود، متخصصین مختلف طراحی مسجد نظراتی جهت انتخاب کاربری‌ها و مشخص کردن محل استقرار آن‌ها در پلان دارند. هر دیدگاهی که در این زمینه مطرح می‌شود می‌تواند منجر به طراحی معماری خاصی از مسجد شود. بدین منظور لازم است که این دیدگاه‌ها شناسایی و الگویابی شوند. بنابراین، این مقاله به دنبال پاسخ‌گویی به این پرسش‌ها است: آیا نظرات متخصصین معماری مساجد در رابطه با جاگذاری کاربری‌های جانبی در مساجد منطقه‌ای با یکدیگر متفاوت است یا در مورد آن اتفاق نظر وجود دارد؟ در صورت وجود تفاوت، هر کدام از این الگوهای فکری واجد چه ویژگی‌هایی هستند؟ الگوی مناسب جهت جاگذاری کاربری‌های جانبی مساجد با توجه به آموزه‌های دینی کدام الگو است؟ در این مقاله، در راستای پاسخ به سؤالات پژوهش، ابتدا کاربری‌های جانبی مساجد با مقیاس منطقه‌ای مشخص شده‌اند. انتخاب مقیاس منطقه‌ای بدین منظور صورت گرفته که بتوان کاربری‌های بیشتری را انتخاب کرد و جواب به‌دست آمده پاسخ جامع‌تری به سؤال پژوهش باشد. سپس به منظور ایجاد مبنایی دینی برای درجه‌بندی کاربری‌ها، مفهومی تحت عنوان سازگاری تعریف شده و بدین ترتیب درجات سازگاری هر فضا با کاربری عبادی تبیین شده است. بعد از این مرحله، جاگذاری کاربری‌ها در پلان نسبت به فضاهای اصلی عبادت توسط متخصصین معمار مساجد ساز مشخص شد و سپس بر این مبنای الگویابی دیدگاه‌های خبرگان پرداخته شده است.

۲. روش تحقیق

در این تحقیق، به صورت ترکیبی از روش‌های پژوهش توصیفی-تحلیلی، تحلیل محتوای تجمعی و استدلال منطقی استفاده شده است. به منظور سنجش فرضیه پژوهش، فرایند انجام آن به صورت زیر قابل توضیح است. برای پاسخ‌گویی به سؤالات پژوهش، در ابتدا به منظور شناسایی کاربری‌های موجود در مساجد با مقیاس منطقه‌ای، به ضوابط و مقررات طراحی مسجد (Mosque Affairs Center, 2016, p. 34) مراجعه و کاربری‌های مساجد منطقه‌ای استخراج شد. آنگاه با بررسی چهار مسجد منطقه‌ای در تهران مورد تکمیل قرار گرفت و با مراجعه به دو نفر خبرگان متخصص معماری، بازنگری صورت پذیرفت. سپس جهت دستیابی به معیارهای سازگاری، به فتاوی

کرده است، تشخیص دیگر موضوعات را بر عهده عرف دانسته‌اند. در زبان فقهی، زمانی که سخن درباره عرف به‌عنوان مرجع تشخیص موضوع به میان می‌آید، دو معنا از آن اراده می‌شود: معنای نخست راجع به موضوعاتی است که مورد ابتلای عموم مردم است و مرجع تشخیص درباره موضوع، دریافتی عمومی برآمده از طبقات مختلف جامعه است که در اصطلاح عرفا «عرف عام» خوانده می‌شود. معنای دوم راجع به موضوعاتی است که مفهوم آن مورد ابتلای گروه خاصی از جامعه است و عامه مردم حتی اگر در تماس با آن مفاهیم قرارگیرند، در مظان درک آن گروه مفاهیم و موضوعات نیستند. در این معنا، درک آن گروه خاص نزد فقها «عرف خاص» خوانده می‌شود. به تعبیر امروزی می‌توان این نوع درک را درک تخصصی در برابر درک عمومی نامید (Pakatchi, 2009, p. 219).

بنابراین قاعده، در رابطه با مفهوم سازگاری، به فتاوا و استفتائات مراجع محترم تقلید مراجعه شد و این مفهوم از این نظرات استخراج گشت اما تعیین درجات سازگاری، به عرف خاص که خبرگان مذهبی و معماری هستند واگذار شد و تعیین محل جاگذاری کاربری‌های جانبی نیز به عهده خبرگان معماری مسجد گذاشته شد.

۴. پیشینه پژوهش

با توجه به نقش مهم مساجد در شهرهای اسلامی، پژوهش‌های بسیاری در این زمینه صورت پذیرفته است و افراد با توجه به دیدگاه‌های خود توصیه‌هایی در مورد استقرار کاربری‌های جانبی در مساجد داشته‌اند. یکی از این منابع کتاب «معیارهای طراحی مساجد» است که توسط شورای معماری مرکز رسیدگی به امور مساجد نوشته شده و به‌عنوان دستورالعمل اجرایی طراحی مساجد تهران مورد استفاده قرار می‌گیرد. در این کتاب فضاهای مورد نیاز برای مساجد در مقیاس‌های مختلف توضیح داده شده و با دسته‌بندی آن‌ها به فضاهای اصلی، جانبی و الحاقی، به نوعی الگوی استقرار فضاها در پلان را از نظر شورای معماری مرکز رسیدگی به امور مساجد مشخص نموده (Mosque Affairs Center, 2016, p. 19).

یکی از پراهمیت‌ترین منابع در این حوزه کتاب «راهنمای معماری مسجد» است (Zargar, Nadimi, & Mokhtarshahi, 2007). در این کتاب در زمینه کاربری‌های مسجد آمده: «با وجودی که اصلی‌ترین کارکرد مسجد عبادت بوده و هست، ولی به حکم ضرورت، مسجد ایفاگر نقش‌های مختلفی در مقاطع مختلف زمانی بوده است.» (Zargar, Nadimi, & Mokhtarshahi, 2007, p. 26). در این کتاب راهکار طراحی مساجد، این‌گونه ارائه شده است: «به نظر می‌رسد که در نظر گرفتن محلی جدا برای فعالیت‌های جنبی در کنار مسجد و یا حداقل اختصاص دادن قسمتی از محوطه مسجد به فعالیت‌های جنبی، راه حل مناسبی باشد، تا به این وسیله تداخلی چه از نظر

مسجدالنبی نه تنها مرکز عبادی-سیاسی مدینه در آن زمان به شمار می‌آمد، بلکه محور اکثر فعالیت‌های فرهنگی و اجتماعی مردم نیز قرار داشت. «مسجد در صدر اسلام، تنها برای ادای فریضه نماز نبود. بلکه مرکز جنب و جوش و فعالیت‌های دینی و اجتماعی مسلمانان، همان مسجد بود. هر وقت لازم می‌شد اجتماعاتی صورت گیرد، مردم را به حضور در مسجد دعوت می‌کردند و مردم از هر خبر مهمی، در آنجا با خبر می‌شدند.» (Motahari, 1999, p. 193). این نوع نگاه تا حدی در برخی از دوره‌های اسلامی نیز تداوم داشت. مساجد علاوه بر کارکرد اصلی آن‌ها که کارکرد عبادی است، کارکردهای جانبی فراوانی نیز داشته‌اند. وجود کارکردهای متنوع در مساجد از جمله عوامل پویایی و حیات اجتماعی آن‌ها بوده است.

برای روشن شدن وضعیت کاربری‌های جانبی در مساجد، به جستجو در روایات و احادیث پرداخته شد. نوبهار یکی از معتبرترین پژوهشگران حوزه مسجد است که کتاب سیمای مسجد وی بسیار حائز اهمیت می‌باشد (Nobahar, 1997). کتاب احکام مسجد فلاح زاده نیز به مسائل حکمی مسجد پرداخته است (Fallahzadeh, 2005). پایان‌نامه‌هایی نیز در سطح کارشناسی ارشد حوزه‌های علمیه مانند پایان‌نامه حوزه علمیه جامعه‌المصطفی العالمیه تحت عنوان «مسجد و کارکردهای آن از منظر قرآن و حدیث» انجام شده است (Nangro, 2008). بدین ترتیب احادیث و روایاتی که مرتبط با کاربری‌های جانبی مساجد بودند، انتخاب شدند. سپس به منظور بهره‌گیری بیشتر از احادیث و روایات وارده، به استخراج کدهای توصیفی و تفسیری در این اسناد پرداخته شد. بدین ترتیب، احادیث و روایات با توجه به مضمون در ۱۰ دسته شامل عبادی، آموزشی، تجاری، بهداشتی، مسکونی، درمانی، خدماتی، اداری، تفریحی و عبور و مرور دسته‌بندی و مورد بررسی قرار گرفتند. که به منظور خلاصه‌سازی، در این مقاله از ارائه آن‌ها چشم‌پوشی شده است؛ ولی به طور خلاصه بنا بر روایات و احادیث وارده می‌توان متوجه شد که در شرایط عادی، انجام فعالیت‌های دینی و آموزشی و به‌طور ویژه آموزش مسائل دینی در مساجد، مورد تأیید ائمه (ع) است و از کلیه فعالیت‌هایی که منجر به غفلت از خداوند و غرق شدن در دنیا است و یا با شأن مسجد منافات دارد نهی شده است.

امروزه کاربری‌های مختلفی در کنار مساجد شکل می‌گیرد که با این قاعده کلی می‌توان تا حدودی به مذموم یا مطلوب بودن آن‌ها از نگاه احادیث و روایات پی برد. البته در رابطه با تشخیص مسائل روز، یکی از منابع معرفتی اسلام، فتاوی مراجع محترم تقلید است که مجتهد با توجه به منابع معرفتی اصیل اسلامی در باره آن مسایل اجتهاد کرده است. یک قاعده مشهور در سنت فقهی، آن است که وظیفه فقیه تعیین حکم برای موضوعات است، اما تعیین موضوع، خارج از حوزه فقه و راجع به عرف است. در واقع فقیهان پس از استثنای موضوعاتی که شارع آن‌ها را وضع

و با توجه به شرایط خاص فرهنگی اجتماعی مالزی، الگویی جهت استقرار فضاها در مساجد پیشنهاد می‌نماید. بیشتر توصیه‌های ایشان، توصیه‌های فقهی در طراحی فضاهایی مانند: شبستان، ورودی، نمازخانه خانم‌ها و سرویس‌های بهداشتی است ولی گاه به نکات ریزی در ارتباط میان فضاها اشاره می‌کند. به عنوان مثال پیشنهاداتی برای گروه‌بندی چندفضا با هم آرایه می‌نماید و یا در ارتباط میان فضاها با شبستان، به سرریزی جمعیت و نیز توسعه آینده مسجد توجه دارد که بسیار حائز اهمیت است (Haji Mohamad Rasdi, 1998).

بدین ترتیب اگرچه در برخی از توصیه‌هایی که محققین داشته‌اند، هم پوشانی و اتفاق نظر وجود دارد ولی در برخی نیز، افراد با دیدگاه‌های مختلف توصیه‌های متفاوتی جهت استقرار کاربری‌های جانبی در مساجد داشته‌اند که تکیه به هر کدام از آن‌ها در مرحله طراحی، منجر به معماری خاصی می‌شود.

۵. یافته‌های پژوهش

جهت پاسخگویی به سؤالات پژوهش، ابتدا کاربری‌های موجود در مساجد منطقه‌ای شناسایی شدند. کاربری‌های مستخرج را می‌توان در هشت دسته کلی آموزشی، فرهنگی، بهداشتی، خدماتی، اجتماعی، تجاری، مسکونی و ورزشی دسته‌بندی کرد که هر کدام از این کاربری‌ها به کاربری‌های ریزتری تقسیم شدند و در کل ۲۵ کاربری جانبی شامل: کلاس‌های عمومی دینی، حوزه علمیه، کلاس‌های درسی و هنری، کتابخانه، سایت کامپیوتر، وضوخانه سرویس بهداشتی، حمام، آشپزخانه، غذاخوری، سالن اجتماعات، پارکینگ، مهدکودک، قرض‌الحسنه، دفتر بسیج، شورای حل اختلاف، واحدهای تجاری، تعاونی مصرف، مهمانسرا، خانه طلاب، خانه امام جماعت، خانه سراپدار، سالن ورزشی و استخر مشخص شد.

در گام دوم، بر مبنای تحلیل محتوای نظر پنج نفر از مراجع محترم تقلید در رابطه با کاربری‌های جانبی مساجد، در یک بیان کلی می‌توان گفت در صورتی که ناچار به انجام فعالیتی در مسجد نباشیم و آن فعالیت با کیفیت وقف منافاتی نداشته باشد، اجازه انجام فعالیت‌هایی در مسجد داده می‌شود که منافات با شأن مسجد نداشته و مزاحمتی برای کاربران عبادی ایجاد ننمایند. این دو شرط به‌عنوان معیارهای گزینش و اولویت‌بندی کاربری‌های جانبی مساجد در نظر گرفته شد که در این مقاله تحت عنوان سازگاری آن کاربری با کاربری عبادی از آن نام برده می‌شود.

بر مبنای سازگاری، پرسشنامه بسته پاسخی طراحی شد که دو معیار سازگاری (شامل عدم منافات با شان مسجد و عدم ایجاد مزاحمت) را برای کاربری‌های مستخرج در مقیاس مساجد منطقه‌ای می‌سنجید. بدین ترتیب از پرسش‌شوندگان، خواسته شد که با طیف لیکرت برای ۲۵

عملکرد و چه از نظر شأن و قداست با عبادت که در واقع عملکرد اصلی مسجد است، صورت نگیرد. به این ترتیب می‌توان فضای شبستان را به انجام عبادت اختصاص داد و سایر فعالیت‌ها در فضاهایی مجاور آن ساماندهی گردند. (Zargar, 2008, p. 27).

پژوهشی تحت عنوان «تدوین استانداردهای فضاهای معماری: ضوابط، معیارها و راهنمای طراحی مساجد در اقلیم‌های پنجگانه» انجام شده‌است (Bemanian, 2012). توصیه این پژوهش در باب عملکردها، پیش‌بینی فضاهای مورد نیاز برای عملکردهای جانبی الحاقی (رعایت عدم تداخل سایر عملکردها با عملکرد عبادی مسجد)، تفکیک عرصه اندرونی (حائز فضیلت) و بیرونی (فاقد فضیلت) و حداقل تراجم و حداکثر توافق در عملکردها، است.

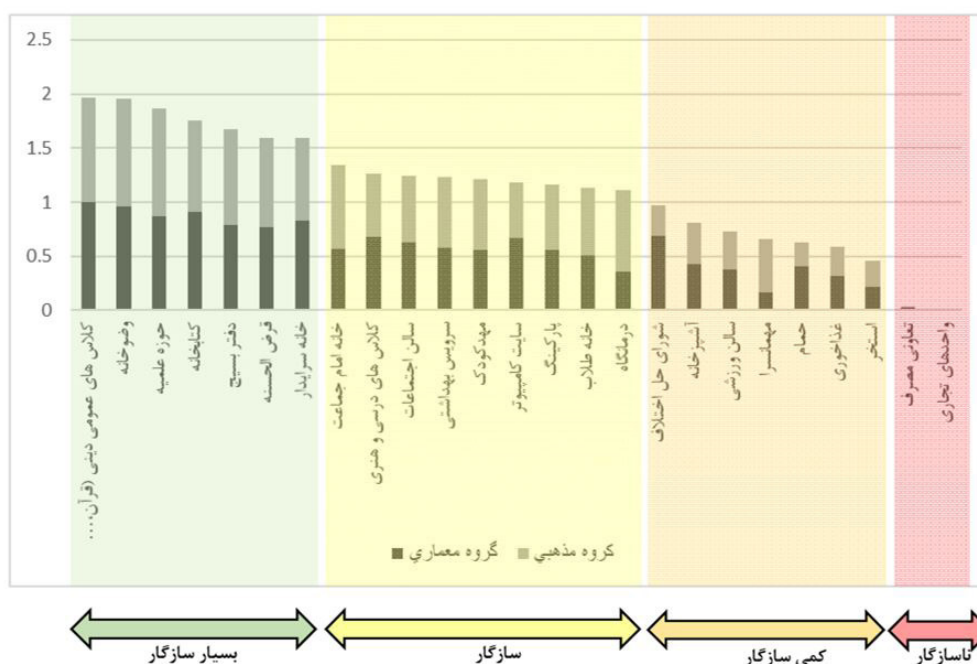
منبع دیگر در این زمینه، کتاب شهر و معماری اسلامی است (Naqizadeh, 2008). وی معتقد است که پس از انقلاب اسلامی مساجد تا حدودی نقش اصلی خویش را در رابطه با سایر عملکردهای اجتماعی بازیافته‌اند (Naqiza-deh, 2008, p. 352). اما نکته حایز اهمیتی که بدان اشاره می‌کند در رابطه با فضای انجام این فعالیت‌هاست. وی اظهار می‌دارد چون غالب مساجد به ویژه مساجد احداث شده طی دهه‌های گذشته، برای انجام فعالیت‌های اجتماعی طراحی نشده‌اند، به ندرت می‌توانند به صورت جامع پاسخگوی نیازهای اجتماعی باشند و غالباً با کمبود فضا و اغتشاش مواجه بوده و ارتباط فضاها و فعالیت‌های مختلف از یک نظم و هماهنگی و سلسله مراتب منطقی برخوردار نیستند که در طراحی‌های جدید بایستی توجه جدی به آن مبذول شود. فی‌المثل ارتباط فضاهای آموزشی و کلاس‌ها با شبستان مسجد می‌تواند ارتباطی بسیار قوی‌تر از فضایی باشد که به صندوق قرض‌الحسنه اختصاص می‌یابد. نکته دیگر این که مجموعه مسجد و اطراف آن بایستی به صورتی طراحی شوند که نقش اصلی به مسجد واگذار شود و سایر فعالیت‌ها با رعایت سلسله مراتب و هماهنگی همجواری‌ها، حول آن گسترش یابند (Naqizadeh, 2008, p. 353). این کتاب در آرایه راه‌حل، رابطه مسجد با عملکردها و فعالیت‌های فردی و جمعی و شهری را در دو رابطه اصلی درونی و بیرونی طبقه‌بندی کرده است. رابطه درون متوجه آن دسته فعالیت‌هایی که متناسب با شئون و معنویت مسجد است که می‌توانند در فضای درون مسجد انجام شوند. رابطه بیرونی نیز به آن دسته از فعالیت‌های شهری اطلاق می‌شود که در خارج فضای مسجد رخ می‌دهند. با این توضیح که درجه قرب و همجواری آن‌ها با مسجد، تابع سلسله مراتبی است که طی آن به آرامش و معنویت و ارزش و مقام و طهارت و قداست مسجد خدشه‌ای وارد نیاید (Naqizadeh, 2008, p. 397). محمد تاج الدین حاج محمدرسدی که از اساتید به‌نام دانشگاه‌های مالزی است، در کتاب مسجد به‌عنوان مرکز توسعه اجتماعی، کاربری‌هایی را برای مسجد بر می‌شمارد

فاکتوری به نام شاخص شباهت استخراج می‌شود که مبنای اولویت‌بندی گزینه‌هاست. تمام مراحل این روش با فرمول‌دهی در نرم‌افزار اکسل محاسبه شد. شکل ۱ اولویت وجود کاربری‌ها در مساجد منطقه‌ای را از نظر دو گروه معماران و علمای مذهبی نشان می‌دهد که در محور افقی آن نام کاربری و در محور عمودی آن، عدد شاخص شباهت درج شده‌است. در این جدول کاربری‌ها با توجه به میزان شاخص درجه شباهت، به چهار دسته بسیار سازگار، سازگار، کمی سازگار و ناسازگار دسته‌بندی شده‌اند.

کاربری جانبی مساجد در مورد دو شاخص مزاحمت و عدم شایستگی کاربری‌های جانبی با کاربری عبادی اظهار نظر کنند. پس از جمع‌آوری پرسشنامه‌ها، به منظور تحلیل آن‌ها مقیاس‌های کیفی لیکرت تبدیل به مقیاس کمی با نمره دهی از ۰ تا ۵ شد.

جهت جمع‌بندی و تحلیل این پرسشنامه‌ها، از مدل تصمیم‌گیری و رتبه‌بندی تاپسیس استفاده شد. این مدل یکی از مدل‌های تصمیم‌گیری چند شاخصه‌است. در این روش با توجه به چند معیار، می‌توان گزینه‌ها را اولویت‌بندی کرد. بدین ترتیب در انتهای محاسبات

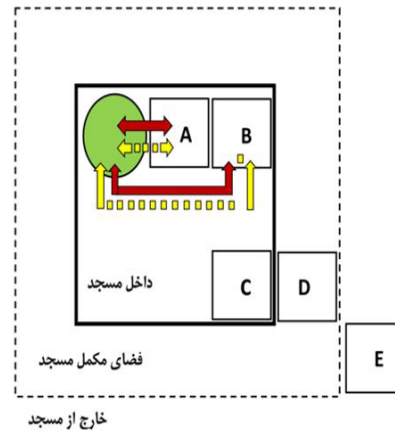
شکل ۱: نمودار درجات سازگاری کاربری‌های جانبی مسجد با کاربری عبادی



تقسیم‌بندی با اقتباس از مبحث رابطه میان دو فضا در کتاب زیبایی‌شناسی گروتز استخراچ شد (Grotter, 2004, p. 251). بدین ترتیب هر کاربری می‌تواند درون مجموعه مسجد و یا خارج از آن باشد. در صورتی که درون مسجد باشد، بر اساس نوع ارتباط بصری و حرکتی به سه درجه با دید و حرکت قوی به فضاهای اصلی، با امکان دید و حرکت کنترل شده و محدود به فضاهای اصلی و نیز با تفکیک کامل دید و حرکت نسبت به فضاهای اصلی تقسیم‌بندی شده و اگر در خارج از مسجد باشد در فضای مکمل کنار مسجد و یا خارج از حریم مسجد دو گزینه پیش رو هستند که نمودار آن به صورت شماتیک ترسیم شده‌است (شکل ۲).

بر طبق نتایج، فعالیت‌های بسیار سازگار شامل: کلاس‌های عمومی دینی، وضوخانه، حوزه علمیه، کتابخانه، دفتر بسیج، قرض‌الحسنه و خانه سرایدار است. قرارگیری این کاربری‌ها در مساجد در اولویت قرار دارد. فعالیت‌های سازگار به ترتیب شامل خانه امام جماعت، کلاس‌های درسی و هنری، سالن اجتماعات، سرویس بهداشتی، مهدکودک، سایت کامپیوتر، پارکینگ، خانه طلاب و درمانگاه می‌باشد. پس از آن‌ها، شورای حل اختلاف، آشپزخانه، سالن ورزشی، مهمانسرا، حمام، غذاخوری و استخر با سازگاری کم و تعاونی مصرف و واحدهای تجاری ناسازگار با کاربری عبادی تشخیص داده شده‌اند. در گام بعدی جهت جاگذاری فضای مختص هر کاربری، در ارتباط با فضای عبادی، پنج حالت مشخص شد. این

شکل ۲: نمودار شماتیک قرارگیری کاربری‌ها در فضای مسجد



- (A) درون مسجد و با دید و حرکت قوی به فضاهای اصلی
- (B) درون مسجد با امکان دید و حرکت کنترل شده و محدود به فضاهای اصلی
- (C) درون مسجد با تفکیک کامل دید و حرکت
- (D) قرارگیری در فضای مکمل کنار مسجد
- (E) قرارگیری خارج از حریم مسجد

فرض صفر: توزیع کاربری‌های جانبی در درون مسجد، فضای مکمل کنار مسجد و خارج از مسجد یکسان نیست. فرض یک: توزیع کاربری‌های جانبی در درون مسجد، فضای مکمل کنار مسجد و خارج از مسجد یکسان است. به این ترتیب نتایج آماره خی دو نشان می‌دهد که در سطح معناداری ۰.۰۵ تعداد ۱۲ نفر از متخصصین ذیل فرض آماری یک، تمایل به توزیع نسبتاً یکنواخت و ۱۳ نفر دیگر ذیل فرض آماری صفر، تمایل به توزیع غیر یکنواخت کاربری‌های جانبی، در سه محل استقرار درون مسجد، فضای مکمل کنار مسجد و خارج از مسجد دارند. جواب‌ها حاکی از آن است که از ۱۳ نفر، ۴ نفر قرارگیری کاربری‌های جانبی در فضاهای درونی و مکمل کنار مسجد و نه نفر قرارگیری کاربری‌های جانبی در فضاهای خارجی و مکمل کنار مسجد را ترجیح می‌دهند که می‌توان آن‌ها را در سه الگو دسته‌بندی کرد که این دسته‌بندی در شکل ۳ قابل مشاهده است.

بر مبنای پنج حالت جاگذاری، از پرسش‌شوندگان که شامل متخصصین معماری که از طراحان برجسته مساجد در سطح کشوری هستند، خواسته شد که برای جاگذاری ۲۵ کاربری جانبی مساجد با پنج گزینه پیش رو اظهارنظر کنند. جواب‌ها حاکی از آن است که در مورد محل قرارگیری کاربری‌های جانبی در مساجد منطقه‌ای در دیدگاه‌های متخصصین معمار مسجdsاز اختلاف نظر وجود دارد. به‌منظور امکان دسته‌بندی بهتر این دیدگاه‌ها، با تجمیع پنج گزینه، محل‌های استقرار پیش رو به سه گزینه درون مسجد، فضای مکمل کنار مسجد و خارج از مسجد محدود شدند. درصد کاربری‌هایی که هر متخصص در هر کدام از این وضعیت‌های استقرار مشخص کرده در شکل ۳ به تفکیک مشخص شده است. پاسخ‌ها مورد آزمون آماری خی دو قرار گرفت. این آزمون از آزمون‌های آماری و از نوع ناپارامتری است و برای ارزیابی هم‌قواری متغیرهای اسمی به کار می‌رود. بدین منظور دو فرض تعریف شد:

شکل ۳: نمودار درصدی نظر متخصصین معماری مسجد در رابطه با قرارگیری کاربری‌های جانبی در سه وضعیت استقرار درون مسجد، فضای مکمل کنار مسجد و خارج از مسجد



۶. پیشینه پژوهش

دیدگاه‌های مطرح شده از نظر متخصصین معمار مسجدها در سه الگو قابل تفکیک است نمودار شماتیک هر کدام از الگوها ترسیم شده که در واقع سه بعدی شده شکل ۲ است. این نمودار با توجه به نتایج پاسخ‌های متخصصین کامل شده است. البته از آنجا که برای تحلیل دیدگاه‌های متخصصین لازم شد که در تحلیل‌ها، سه گزینه‌ای که ناظر به درون مسجد بودند با یکدیگر ادغام شوند، در این دیگرام نیز ادغام سه گزینه درون مسجد صورت گرفته است.

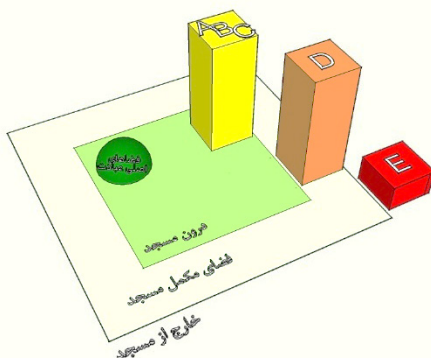
۶-۱- الگوی مسجد خدمتگزار

در این الگو، خبرگان معماری مسجد تمایل بیشتری به قرارگیری کاربری‌های جانبی در درون و فضای مکمل مسجد را دارند و فضای خارج از مسجد، سهم بسیار کمی از کاربری‌های جانبی را به خود اختصاص داده است که در شکل ۴ نیز قابل مشاهده است. با مقایسه درجات سازگاری با انتخاب محل قرارگیری کاربری‌های جانبی نسبت به فضاهای اصلی عبادی، مشاهده می‌شود که معماران در این دیدگاه، کاربری‌های ناسازگار را در فضای خارجی قرار داده‌اند و بقیه کاربری‌ها در فضاهای داخلی و مکمل توزیع شده‌اند که البته در این میان، گاه حضور کاربری‌های با سازگاری کمتر نیز در فضاهای داخلی دیده می‌شود که می‌تواند منجر به ایجاد مزاحمت برای نمازگزاران شود و یا این که با شائیت مسجد منافات داشته باشد. نتیجه این نوع تفکر، طراحی مسجدی با کاربری‌های جانبی فراوان در درون خود است که مسلماً در کاربرد، مسجدی خدماتی‌تر و اجتماعی‌تر خواهد بود.

در این الگو، مساجد قابلیت بیشتری برای تبدیل شدن به کانون‌های فعال عبادی، اجتماعی، خدماتی و سیاسی را دارند که در اندیشه امام خمینی (ره) بر آن تأکید شده است ولی از طرفی بیم آن می‌رود که حضور پررنگ کاربری‌های جانبی چه از نظر تظاهرات بیرونی حجم و چه از نظر کیفیت و کمیت کاربری‌ها و نیز محل قرارگیری آن‌ها، فعالیت عبادی را تحت الشعاع قرار دهد. در نگرش امام خمینی (ره) به مثابه رهبر انقلاب اسلامی مسجد علاوه بر نقش عبادی باید دارای عملکرد سیاسی و اجتماعی نیز باشد. البته وجود فعالیت‌های گوناگون

نباید مانع عملکرد اصلی مسجد یعنی عبادت باشد. وی مسجد را در جامعه صدر اسلام، الگوی ایده‌آل می‌دانستند و وضعیت موجود مساجد در قبل از انقلاب اسلامی را نادرست می‌خواندند (Fazeli, 2008, p. 111). با توجه به نظرات ایشان بود که در دهه نخست بعد از وقوع انقلاب اسلامی، مسجد از لحاظ سیاسی، نقش و عملکرد راهبردی در ساختار جامعه ایران پیدا کرد. این امر باعث شد تا فهم تازه‌ای از مسجد در افکار عمومی شکل بگیرد. به علاوه امکانات و فعالیت‌های فرهنگی، اجتماعی، سیاسی و حتی اقتصادی تازه‌ای در مساجد متمرکز شد. در دهه دوم انقلاب و بعد از اتمام جنگ، با تغییر فضای سیاسی و فرهنگی کشور، و با آشکار شدن مسائل اجتماعی که آیت‌الله خامنه‌ای رهبر انقلاب، آن را «تهاجم فرهنگی» نامید، باعث شد تا توسعه فرهنگ دینی که به واسطه شرایط جنگ کمتر درباره آن صحبت می‌شد، نقشی پررنگ‌تر در مساجد بیابد. از تأثیرات این گفتمان بر فضای مسجد می‌توان به توسعه ساختار سازمانی مساجد از طریق افزوده شدن کانون‌های فرهنگی و هنری، دفاتر و کانون‌های مذهبی، صندوق‌های قرض‌الحسنه، شرکت‌ها و فروشگاه‌های مصرف، سالن‌های مطالعه، توسعه کتابخانه‌ها و موسسات دیگر، نام برد (Fazeli, 2008, p. 115). معمولاً به منظور گسترده نمودن هرچه بیشتر برنامه فیزیکی در داخل مجموعه مسجد، تلاش زیادی برای اخذ مجوز طبقات بیشتر در زیر سطح زمین و در بالای آن و استفاده از حداکثر تراکم ساختمانی به قیمت حذف فضاهای باز متعلق به مسجد صورت می‌پذیرد که عموماً به منظور تأمین نیازهای فرهنگی، ورزشی، آموزشی، خدماتی و غیره در سطح حوزه نفوذ مساجد و نیز تأمین منابع مالی مورد نیاز از محل درآمدهای حاصل از کاربری‌های جانبی، جهت تأمین هزینه‌های جاری و کمک به خودگردان نمودن مسجد است. پیامد چنین مسئله‌ای می‌تواند منجر به ایجاد ساختمان‌هایی با هیكل‌های بزرگ و خارج از مقیاس انسانی و نامتناسب با همجواری‌های شهری، پیچیده شدن و از بین رفتن خوانایی طرح‌های معماری، عدم تناسب بین فضاهای پر و خالی عدم تأمین فضای باز مورد نیاز مساجد و تبدیل مسجد به مجموعه بنایی که اساساً دیگر نمی‌توان آن را مسجد نامید، خواهد بود (Zargar, Nadimi, & Her-avi, 2007, p. 27).

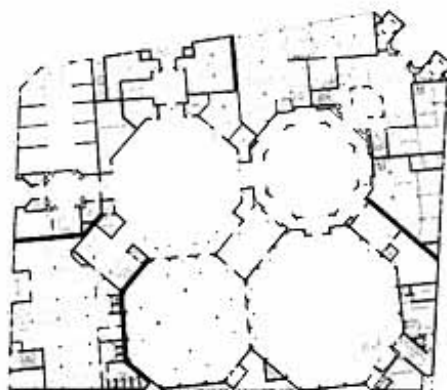
شکل ۴: نمودار شماتیک نظر معماران در الگوی مسجد خدمتگزار



پاساژی در دو طبقه و یک در مانگاه بزرگ از دیگر بخش‌های این مجموعه می‌باشد. علاوه بر این‌ها یک مرکز آموزشی کامل و یک بانک در سه طبقه و مجموعه‌ای شامل کتابخانه و قرائت‌خانه‌های وسیع و مرکز بزرگی برای اداره بسیج و مکانی برای صندوق قرض‌الحسنه در دو طبقه و چند فضای اقامتی به صورت آپارتمان و فضاهای فرهنگی و تجاری دیگر از جمله فضاهای این مجموعه است (Zargar, Nadimi, & Heravi, 2007, p. 18).

از نمونه‌های این نوع تفکر در ساخت مساجد، می‌توان به مسجد امام سجاد (ع) واقع در بزرگراه اشرافی اصفهانی در شهر تهران اشاره کرد. که کاربری‌های فراوان تجاری، اداری، فرهنگی و غیره، شبستان‌ها و فضاهای عبادت را به طور کلی احاطه کرده و منجر به ایجاد ساختمانی بزرگ و خارج از مقیاس انسانی شده‌است. این مسجد دارای سه آمفی‌تئاتر وسیع و یک سالن ورزشی چند منظوره همراه با امکانات جانبی آن است. آشپزخانه و رستوران در سه طبقه به همراه

شکل ۵: پلان مسجد امام سجاد (ع)



می‌گذارد (Noghrekar & Alalhesabi, 2011). مسجد پیامبر (ص) کانون اصلی جامعه اسلامی شناخته می‌شود و کلیه امور اجتماعی، سیاسی، فرهنگی و اقتصادی از طریق مسجد صورت می‌گیرد. از این نظر تفاوت اساسی بین الگوی ایده‌آل مسجد و کلیسا دیده می‌شود. «نسبت بین مسلمانان و مسجد به گونه‌ای تعریف شده که مسلمانان در تماس و ارتباط دائمی با مسجد هستند، در صورتی که مسیحی می‌تواند کلیسا را حاشیه‌ای بسیار فرعی از زندگی خویش تلقی کند» (Mohammadi, p. 264). به همین دلیل معماری و فضای مسجد بایستی به گونه‌ای باشد که بر خلاف کلیسا بتوانند کارکردهای عبادی و کارکردهای اجتماعی گسترده‌ای داشته باشند.

در ضمن وجود کاربری‌های جانبی می‌تواند منجر به افزایش سرمایه‌های اجتماعی و ایجاد زمینه‌ای برای حضور بیشتر افراد در مساجد شود. به لحاظ اجتماعی میان سطح عملکردی مساجد در حوزه‌های اجتماعی و فرهنگی و مذهبی با میزان همبستگی اجتماعی در میان ساکنان منطقه رابطه مستقیم وجود دارد. به عبارت دیگر هرچه بر میزان کمیت و کیفیت فعالیت‌های اجتماعی و فرهنگی و مذهبی مسجد افزوده شده و افراد بیشتری در انجام این فعالیت‌ها درگیر شوند، میزان همبستگی اجتماعی ساکنین منطقه تقویت خواهد شد (Taghvae & Maroofi, 2010, p. 233). از نظر مردم نیز، فعالیت‌های جانبی مساجد باعث ایجاد زمینه‌ای برای حضور بیشتر در مسجد، شکل‌گیری خاطرات و برقراری تعاملات اجتماعی و در نهایت حس تعلق به مسجد می‌شود (Falihat, 2005, p. 41).

۶-۲- مسجد نیایشی

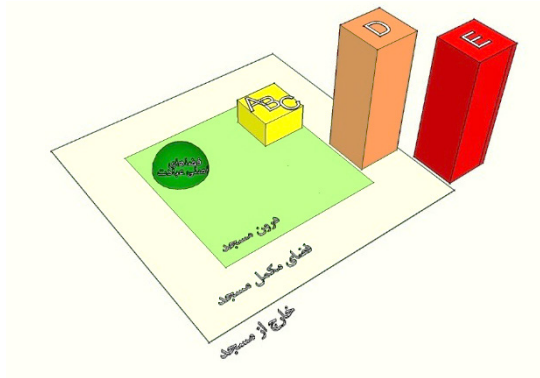
در این الگو، خبرگان معماری مسجد تمایل به جاگذاری کاربری‌های جانبی در خارج و فضای مکمل مسجد را دارند. در این نوع دیدگاه همانطور که به صورت شماتیک در شکل ۵ نشان داده شده، فضاهای داخلی مسجد، سهم بسیار اندکی از کاربری‌های جانبی را به خود اختصاص داده‌اند که با مقایسه این نتایج با درجات سازگاری کاربری‌های جانبی با کاربری عبادی، مشاهده می‌شود که این کاربری‌ها جزء کاربری‌های با سازگاری بسیار بالا هستند و کاربری‌های سازگار، کمی سازگار و ناسازگار در فضاهای خارج و مکمل مسجد جایابی شده‌اند. نتیجه طراحی مساجد با چنین تفکری، مساجدی است که خلوص بیشتری در فضاهای داخلی خود دارند و فضاهای داخلی مسجد صرفاً کاربری عبادی دارند.

اما در اسلام، مسجد تنها معبد نیست، زیرا اساساً عبادت در اسلام، منحصرأ به دعا و نیایش و انجام امور ویژه دینی محدود نمی‌شود. عبادت، هر عمل و حقی است که آدمی نه برای نفع فردی، که برای خلق انجام می‌دهد و همین نمونه‌ای از ظهور توسعه در جوامع اسلامی است. به بیانی دیگر مسجد در اسلام کانون عبادت است، اما عبادتی که دامنه تعریف و توسعه آن، چگونگی و چیستی کلیه امور مربوط به زندگی اجتماعی، اقتصادی و سیاسی جهان اسلام را در بر گرفته و گزاره‌های دینی را مفهوم و عینیت می‌بخشد. براساس همین گستردگی مفهوم عبادت در اسلام است که مسجد پیامبر برای کارکردی چندگانه اختصاص یافته و سنت بهره‌برداری چند منظوره را بنیان

را به وجود آورده است. بدین صورت مساجدی که برای انجام فعالیت‌های اجتماعی طراحی نشده‌اند، به ندرت می‌توانند با توجه به نیازهای معاصر، پاسخگوی خواسته‌های اجتماعی مردم باشند و غالباً با کمبود فضا و اغتشاش مواجه شده و ارتباط فضاها و فعالیت‌های مختلف از یک نظم و هماهنگی و سلسله مراتب منطقی برخوردار نیستند (Naqizadeh, 2008, p. 353).

از نمونه‌های این الگو می‌توان به مسجد حضرت قائم (ع) نارمک اشاره کرد که با توجه به این که مسجد بزرگی است، ولی برای کاربری‌های جانبی آن، فضای مناسبی در نظر گرفته نشده است. با توجه به نیاز به وجود فضاهای جانبی، فضای شبستان زنانه واقع در طبقه دوم به قسمت اداری، کلاس و مهدکودک تبدیل شده و خانم‌ها در قسمتی از شبستان مردانه نماز می‌خوانند که این خود مشکلاتی

شکل ۶: نمودار شماتیک نظر معماران در الگوی مسجد نیایشی

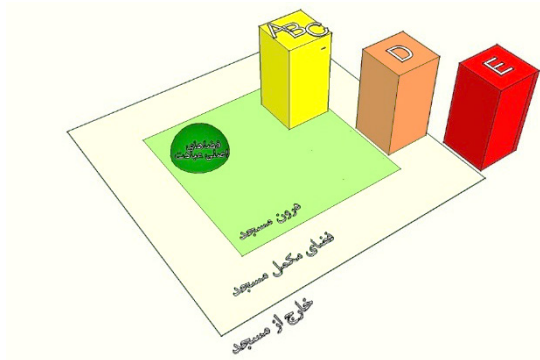


بدین ترتیب در صورت طراحی مناسب با این نوع توزیع کاربری‌های جانبی، در عین حال که مساجد طبق الگوی مسجد پیامبر(ص) و انقلاب اسلامی کانون‌های فعال عبادی، اجتماعی، خدماتی و سیاسی خواهند بود و نیز نیازهای مختلف در سطح حوزه نفوذ مساجد و منابع مالی مورد نیاز جهت هزینه‌های جاری مسجد را تامین نموده و منجر به ایجاد همبستگی اجتماعی و حس تعلق به مسجد می‌شوند، با قرارگیری کاربری‌هایی با سازگاری بالاتر در فضای داخلی مسجد، مساجد دارای خلوص نیز بوده و کیفیات آن در نظر گرفته خواهد شد چرا که کاربری‌های با سازگاری کمتر به حوزه‌های داخلی نفوذ نداشته‌اند.

۳-۶- مسجد عبادی - اجتماعی

در این الگو، خیرگان معماری مسجد، تمایل به توزیع کاربری‌های جانبی در درون، فضای مکمل و خارج از مسجد را دارند. در این نوع دیدگاه، مانند آنچه در شکل ۶ نشان داده شده، کاربری‌ها در سه حوزه مشخص شده توزیع نسبتاً یکنواختی دارند. نتایج نشان می‌دهد که متخصصین کاربری‌های با سازگاری بالاتر را در فضاهای داخلی مسجد، کاربری‌های با سازگاری متوسط را در فضاهای مکمل کنار مسجد و کاربری‌های با سازگاری کم را در خارج از مسجد سامان‌دهی کرده‌اند که راه‌حلی میانه‌رو و منطقی به نظر می‌آید.

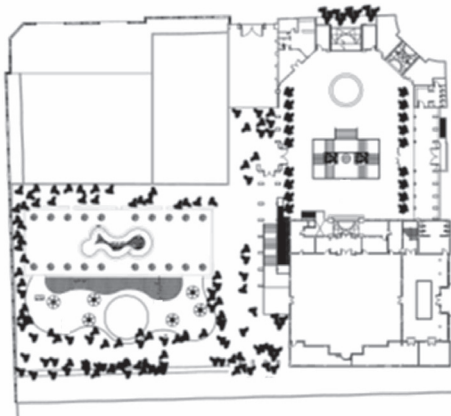
شکل ۷: نمودار شماتیک نظر معماران در الگوی مسجد عبادی - اجتماعی



شده‌اند، قرار گرفته‌اند و در کنار حیاط و در فضای مکمل قسمت عبادی، فضاهایی جهت بازی بچه‌ها و نیز کاربری‌های جانبی دیگری شکل گرفته‌اند. در این مسجد، کاربری‌های ناسازگار و با سازگاری کمتر در خارج از مسجد مستقر شده‌اند.

بیشتر مساجد سنتی ایران در این الگو جای می‌گیرند و از نمونه‌های معاصر این الگو می‌توان به مسجد شهید عاصمی اشاره کرد. این مجموعه دارای فضای باز و نیمه باز مناسبی در تناسب با فضاهای بسته است. قسمت عبادی در حیاطی جداگانه که کاربری‌های سازگار در اطراف آن جاگذاری

شکل ۸: پلان مسجد شهید عاصمی



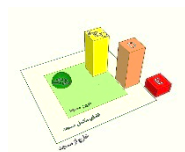
۷. نتیجه‌گیری

بسیار سازگار، سازگار، کمی سازگار و ناسازگار درجه‌بندی شدند. بر مبنای نظر خبرگان معماری مسجد در رابطه با جاگذاری کاربری‌های جانبی در سه قسمت درون، فضای مکمل و خارج از مسجد، سه الگوی مسجد خدمت‌گزار، مسجد نیایشی و مسجد اجتماعی-عبادی قابل تشخیص است. نقاط قوت و ضعف این الگوها و نیز نوع رابطه مکانیابی با درجات سازگاری کاربری‌های جانبی با کاربری عبادی مورد تحلیل قرار گرفت که به طور خلاصه در جدول ۱ آورده شده‌است.

این پژوهش در پی یافتن الگوهای مکانیابی کاربری‌های جانبی مساجد منطقه‌ای، بر اساس میزان سازگاری کاربری‌های جانبی با کاربری عبادی صورت پذیرفت. با توجه به دو معیار عدم مزاحمت و عدم منافات با شأن مسجد که به‌عنوان معیارهای تشخیص میزان سازگاری مورد شناسایی قرار گرفتند، کاربری‌های جانبی مساجد به لحاظ میزان سازگاری با کاربری عبادی به چهار دسته

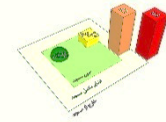
جدول ۱: جمع‌بندی ویژگی‌های سه الگو

نقاط ضعف	نقاط قوت	جاگذاری کاربری‌های جانبی با توجه به درجات سازگاری آنها	مکانیابی کاربری‌های جانبی
<ul style="list-style-type: none"> - امکان ایجاد مزاحمت و یا منافات با شأن مسجد در قرارگیری کاربری‌ها در فضاهای داخلی مسجد - گسترش هرچه بیشتر برنامه فیزیکی در داخل مجموعه مسجد - تلاش جهت اخذ مجوز طبقات بیشتر در زیر سطح زمین و در بالای آن - استفاده از حداکثر تراکم ساختمانی به قیمت حذف فضاهای باز متعلق به مسجد - ایجاد ساختمان‌هایی با هیکل‌های بزرگ و خارج از مقیاس انسانی و نامتناسب با همجواری‌های شهری - پیچیده شدن و از بین رفتن خوانایی طرح‌های معماری - عدم تناسب بین فضاهای پر و خالی - عدم تامین فضای باز موردنیاز مساجد 	<ul style="list-style-type: none"> - قابلیت بیشتر برای تبدیل شدن به کانون‌های فعال عبادی، اجتماعی، خدماتی و سیاسی طبق اندیشه امام خمینی (ره) - تامین نیازهای فرهنگی، ورزشی، آموزشی، خدماتی و غیره در سطح حوزه نفوذ مساجد - تامین منابع مالی مورد نیاز از محل درآمدهای حاصل از کاربری‌های جانبی، جهت تامین هزینه‌های جاری 	<ul style="list-style-type: none"> - کاربری‌های ناسازگار در فضای بیرون مسجد - کاربری‌های کمی سازگار، سازگار و بسیار سازگار در درون و فضای مکمل مسجد 	<ul style="list-style-type: none"> - تمایل به قرارگیری کاربری‌های جانبی در درون و فضای مکمل مسجد



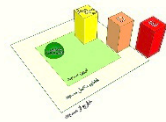
مسجد خدمت‌گزار

تمایل به قرارگیری - کاربری‌های بسیار - اختصاص فضاهای داخل مسجد - تبدیل مسجد به محل صرفاً نیایش
 کاربری‌های جانبی - سازگار در درون مسجد صرفاً جهت کاربری عبادی - عدم گستردگی در فعالیت اجتماعی
 در بیرون و فضای - کاربری‌های سازگار، - خلوص در فضاهای داخلی و مسجد و از دست دادن سرمایه‌های
 مکتب مسجد - کمی سازگار و ناسازگار - تظاهرات بیرونی بنا اجتماعی
 در فضای بیرون مسجد - امکان تغییر در فضای مسجد در
 آینده که مسجد با اغتشاش فضا مواجه
 می‌شود.



مستلزم اجتماعی

تمایل به توزیع - کاربری‌های بسیار - قابلیت تبعیت از الگوی - مستلزم داشتن فضای کافی برای
 نسبتاً یکنواخت سازگار و سازگار در پیامبر(ص) و انقلاب اسلامی مسجد
 کاربری‌های جانبی درون مسجد - قابلیت پاسخگویی به نیازهای
 در درون، فضای - کاربری‌های سازگار و مختلف در سطح حوزه نفوذ
 مکتب و بیرون از کمی سازگار در فضای مساجد و منابع مالی مورد نیاز
 مسجد مکتب مسجد - ایجاد همبستگی اجتماعی و
 کاربری‌های کمی حس تعلق در مساجد
 سازگار و ناسازگار در - خلوص در فضاهای داخلی و
 بیرون مسجد تظاهرات بیرونی بنا



مستلزم اجتماعی

که به منظور حفظ خلوص مسجد، اهمیت فضاهای اصلی عبادی در میان کاربری‌های جانبی نادیده انگاشته نشود. پس لازم است در طراحی فضاهای اصلی همواره در نظر داشت که اولویت اصلی، هم از نظر تظاهرات بیرونی حجم و نمای بنا و هم از نظر کیفیت و کمیت فضاها به فضای عبادی داده شود. بهره گرفتن از فرهنگ مذهبی وقف برای کاربری‌های جانبی که با کاربری عبادی ناسازگار هستند نیز می‌تواند راهکاری جهت دورتر کردن فضاهای ناسازگار با عبادی باشد. بدین ترتیب، این الگو اگر در مرحله طراحی، درست اجرا شود می‌تواند در عین حال که خلوص مسجد را تا حدی حفظ می‌کند، مسجد ساخته شده، وجهه‌ای مردمی و اجتماعی نیز داشته باشد.

از این میان به نظر می‌رسد الگوی مطلوب که الگویی میانه‌رو است الگوی مسجد اجتماعی- عبادی باشد که به توزیع نسبتاً یکنواخت کاربری‌های جانبی در درون و فضای مکتب و بیرون مسجد می‌پردازد که به لحاظ کمی نیز نظر بیشتر متخصصین بر این مورد است. البته در مرحله برنامه‌دهی و طراحی معماری این مساجد نکاتی را بایستی در نظر داشت. طراحی چنین مساجدی مستلزم داشتن فضای کافی برای مسجد است تا از تداخل و تراکم کاربری‌ها با کاربری عبادی جلوگیری شود و بتوان فضاهای پر و خالی ایجاد کرد و به تامین فضای باز مورد نیاز مساجد پرداخت. در این موارد ایجاد طبقات زیاد برای مسجد راه‌حل مناسبی به نظر نمی‌رسد و منجر به ایجاد ساختمان‌هایی با مقیاس غیرانسانی خواهد شد. نیز بایستی در نظر داشت

پی‌نوشت

۱. شامل آیت الله العظمی خمینی، آیت الله العظمی خامنه‌ای، آیت الله العظمی بهجت، آیت الله العظمی سیستانی، آیت الله العظمی مکارم شیرازی.
۲. اعضای پانل مذهبی واجد چند ویژگی زیر بودند: روحانی، امام جماعت مسجد با کاربری‌های جانبی مختلف و فعال در زمینه امور اجرایی مساجد.
۳. اعضای پانل معماری نیز چند ویژگی زیر را دارا بودند: عضو هیئت علمی دانشگاه، طراح و معمار و یا پژوهشگر مسجد.
4. TOPSIS (The Technique for Order of Preference by Similarity to Ideal Solution)
5. Chi-squared Test

REFERENCES

- Bamanian, M.R. (2012). Developing Standards for Architectural Spaces, Standards, Criteria and Design Guidelines for Mosques in the Five Climates. Report of the Study Plan of the Ministry of Roads and Urban Development Research Center, Unpublished.
- Fazeli, N. (2008). Mosque and Modernity: An Analytical and Sociological Review of Mosque Discourses in Iran. *Journal of Humanities and Social Sciences*, 28, 99-132. <https://www.magiran.com/p582391>
- Falahat, M.S. (2005). The Role of Physical Design in the Sense of Place. *Fine Arts*, 22, 35-42. <https://www.magiran.com/p331125>
- Fallahzadeh, M.H. (2005). Mosque Orders. Tehran: Prayer Publication Headquarters.
- Grotter, Y.C. (2004). Aesthetics in Architecture, (J, Pakzad. & A. Abdolreza Homayoun, Trans.). Tehran: Shahid Beheshti University Press.
- Haji Mohamad Rasdi, M.T. (1998). The Mosque as a Community Development Centre (Programme and Architectura Design Guidelines for Contemporary Muslim Societies). Malaysia: UTM.
- Mohammadi, M. (n.d.). Mosque and Society, in Book: Mosque on the Beach of Turquoise Hearts.
- Mosque Affairs Center. (2016). Mosque Design Criteria, Tehran: Hamgaman.
- Motahari, M. (1999). Shahid Motahari Professor's Collection, Tehran: Sadra Publications.
- Naqizadeh, M. (2008). Islamic City and Architecture (Specifications and Objects) Isfahan: Mani Publishing.
- Nangro, A.A. (2008). The Mosque and Its Functions from the Perspective of the Qur'an and Hadith. Masters Thesis in Quran Science and Hadith .Al-Mustafa Al-Alamiyah Society. Qom.
- Nobahar, R. (1997). Kouyedoost (Various Aspects of the Mosque). Tehran: Publishing Studies in Islamic History and Science.
- Noghrekar, A., & Alalhasabi, M. (2011). Realization of Iranian-islamic Architecture, with Emphasis on Creating Identity in New Cities, Research Project of the Ministry of Roads and Urban Development, unpublished.
- Pakatchi, A. (2009). Shi'i Jurisprudence Approach to Islamic Art, Proceedings of the Quiz on Islamic Art (first book), matn Publishing, Tehran.
- Taghvaei, A., & Marofi, S. (2010). Evaluation of the Role of Mosques in Improve the Quality of Urban Environment; Case Study: Amir Mosque in Tehran. *Journal of Urban Management*, 25, 219-234. <https://www.magiran.com/volume/63326>
- Zargar, A. (2008). Research Plan for Developing Mosque Placement and Design Criteria, 11, Roads and Urban Development Research Center, unpublished.
- Zargar, A., Nadimi, H., & Mokhtarshahi, R. (2007). Mosque Architecture Guide. Tehran: Did Publications.
- Zargar, A., Nadimi, H., & Heravi, M. (2007). Research Plan for Developing Criteria and Guidelines for Evaluating Mosque Designs. Tehran Municipality Cultural Spaces Development Company. Not published.

نحوه ارجاع به این مقاله

یمانی، پریسا؛ نقره کار، عبدالحمید و حمزه نژاد، مهدی. (۱۳۹۸). الگوشناسی مکانیابی کاربری‌های جانبی مساجد منطقه‌ای (با توجه به میزان سازگاری کاربری‌های جانبی با کاربری عبادی). نشریه معماری و شهرسازی آرمان‌شهر، ۱۲(۳۹)، ۲۲۹-۲۴۰.

DOI: 10.22034/aaud.2020.103360

URL: http://www.armanshahrjournal.com/article_103360.html