

تحلیل فضاهای شهری پیرامون مکان‌های مقدس در ارتباط با نیازها و الگوهای رفتاری زائران، مورد مطالعاتی: خیابان امام رضا (ع) شهر مشهد

عمید الاسلام ثقه الاسلامی^{*۱} - زهرا روحی میرآبادی^۲

۱. استادیار گروه شهرسازی، دانشکده هنر و معماری، واحد مشهد، دانشگاه آزاد اسلامی، مشهد، ایران (نویسنده مسئول).
 ۲. دانشجوی دکتری شهرسازی، دانشکده هنر و معماری، واحد مشهد، دانشگاه آزاد اسلامی، مشهد، ایران.

تاریخ دریافت: ۹۷/۰۸/۱۸ تاریخ اصلاحات: ۹۷/۰۹/۰۹ تاریخ پذیرش نهایی: ۹۷/۱۲/۱۳ تاریخ انتشار: ۹۹/۰۹/۳۰

چکیده

فضاهای شهری پیرامون اماکن مقدس و مذهبی و تحلیل آن‌ها بر اساس نیازهای زائران و انواع الگوهای رفتاری که ایشان در فضاهای شهری انجام می‌دهند، موضوعی است که کمتر در پژوهش‌های علمی به آن پرداخته شده است. سؤال اصلی تحقیق، میزان انطباق فضاهای شهری پیرامون اماکن مقدس در ارتباط با نیازها و الگوهای رفتاری زائران است. به این منظور در ابتدا مبانی نظری مرتبط با موضوع مورد بررسی قرار گرفت. سپس در مدل مفهومی تحقیق، کیفیت‌هایی که فضای شهری خیابان در انطباق‌پذیری با نیازهای زائران باید دارا باشد در شش معیار، شامل: معیارهای سهولت دسترسی، ایمنی و امنیت، سرزندگی و حضورپذیری، آسایش محیطی و راحتی، زیبایی بصری و تذکردهی و احراز هویت معنوی و ۲۰ زیر معیار مرتبط تدوین شد. روش تحقیق، پیمایشی با استفاده از تحلیل‌های آماری است. نمونه مطالعاتی پژوهش، بخشی از خیابان امام رضا (ع) در شهر مشهد است که از مسیرهای اصلی منتهی به حرم مطهر می‌باشد. در بررسی‌های میدانی، انواع الگوهای رفتاری زائران در پنج دسته الگوی رفتاری اصلی تقسیم‌بندی شد. در این میان تعداد ۱۲ رفتار نامناسب و خطرساز در میان زائرین شناسایی و تعداد ۳۸۴ پرسشنامه در بین زائران توزیع شد. در بخش اول میزان رضایت زائرین از کیفیت‌های محیطی و در بخش دوم داشتن رفتارهای نامطلوب و خطرساز زائرین مورد سؤال قرار گرفت. نتایج تحلیل نظرات زائرین با استفاده از شاخص تمرکز میانه نشان داد در بیش از نیمی از معیارهای کیفیت‌های محیطی، میانه سطح رضایت زائرین در سطح نامناسب است. همچنین تحلیل همبستگی (کای اسکور) نشان می‌دهد بین پایین بودن سطح کیفیت‌های فضای شهری و وجود رفتارهای نامناسب و خطرساز زائرین ارتباط مستقیم و معنی‌داری وجود دارد. در انتها مقاله پیشنهادات، توصیه‌ها و الزاماتی را در ارتباط با برنامه‌ریزی و طراحی در فضاهای شهری پیرامون مکانهای مقدس ارائه می‌نماید.

واژگان کلیدی: نیازها، الگوهای رفتاری، زائر، کیفیت فضای شهری، خیابان امام رضا (ع) مشهد.

۱. مقدمه

یکی از مهم‌ترین خیابان‌های منتهی به حرم مطهر امام رضا (ع) است. از طرفی در اسناد و طرح‌های بالا دستی شهر مشهد، به جایگاه زائران در فضاهای شهری و لزوم خدمات رسانی با کیفیت در جهت رفاه زائران تأکید شده است (Farnahad Urban Consulting Engineers, 2010; Khorasan Razavi 's Park of Science and Technology, 2015; Khorasan Razavi's Governor, 2015). سؤالات اصلی تحقیق این است که اولاً فضای شهری مطلوب در پیرامون مکان‌های مقدس باید واجد چه کیفیت‌های محیطی باشد تا انطباق‌پذیر با نیازها و فعالیت‌های زائرین باشد؟ و ثانیاً میزان انطباق خیابان امام رضا (ع) در مجاورت حرم مطهر در ارتباط با نیازها و الگوهای رفتاری که زائران دارند چگونه است؟ در همین ارتباط فرضیه تحقیق به این صورت مطرح شده است که به نظر می‌رسد در فضاهای شهری پیرامون اماکن مقدس و مذهبی بین پایین بودن سطح کیفیت‌های فضای شهری و الگوهای رفتاری نامناسب و خطرناک زائرین در فضای شهری ارتباط معنی‌داری وجود دارد.

۲. چارچوب نظری

در این بخش به مرور ادبیات موضوع در چند قسمت اصلی شامل نیازهای زائران، انواع فعالیت‌های زائران در فضاهای شهری و الگوهای رفتاری منتج از آن‌ها در فضاهای شهری و همچنین بررسی کیفیت‌های فضاهای شهری در انطباق با نیازها و فعالیت‌های زائرین و در نهایت دستیابی به مدل مفهومی تحقیق پرداخته می‌شود.

۲-۱- نیازهای انسانی، الگوهای رفتاری

هر فعالیتی که انسان انجام می‌دهد در جهت برآورده نمودن مجموعه‌ای از نیازها (مادی یا سطوح بالاتر مانند نیازهای معنوی و روحانی) است. رفتار، شامل نحوه و شکل انجام هر فعالیت و عمل است. رفتار انسانی برآیندی از انگیزه‌ها و نیازهای فرد، قابلیت‌های محیط، تصویر ذهنی فرد از دنیای خارج و ناشی از ادراک و معنایی است که این تصویر برای او دارد (Lang, 1987). الگوهای رفتاری متکی و متأثر از فرهنگ بوده و تعیین‌کننده و بیان‌کننده چگونگی استفاده مردم از فضاها و نشان‌دهنده نحوه رفتار مردم در فضاها است. از دیدگاه دانش شهرسازی، محیط‌های شهری باید به گونه‌ای طراحی شود که با تسهیل انجام رفتارهای مطلوب آن‌ها را تقویت و تشویق و با ایجاد مانع برای انجام رفتارهای نامطلوب اینگونه رفتارها را محدود و یا کاملاً متوقف نماید (Pa-; Bahreini & Khosravi, 2005, p. 4; kZad, 2006, p. 49). در مورد میزان تأثیرگذاری محیط بر رفتار، چهار رویکرد اختیاری^۱، امکان‌گرایی^۲، جبرگرایی^۳ و احتمال‌گرایی^۴ وجود دارد (Lang, 1987, p. 114). تحقیق حاضر متکی بر رویکرد احتمال‌گرایی است.

هر فعالیتی که انسان انجام می‌دهد در جهت برآورده نمودن نیازهایش است. حضور انسان در فضاهای شهری و فعالیت‌های وی نیز در جهت برآوردن مجموعه‌ای از نیازهای انسانی است. در رویکرد انسان‌محور، فضاهای شهری باید به گونه‌ای باشند که به نیازهای گروه‌های مختلف بهره‌بردار از آن پاسخ‌گویند و قابلیت تأمین نیازها و فعالیت‌های انسانی را داشته باشند. این در حالی است که عدم توجه به کیفیت‌های محیطی در طراحی فضا تأثیرات نامطلوبی بر رفتارهای شهروندان می‌گذارد. در چند دهه اخیر تحقیقاتی که در حوزه‌های شهرسازی و روان‌شناسی محیط^۱ انجام شده است با رویکردهای مختلف اجتماعی، روان‌شناختی، چگونگی تعاملات افراد با یکدیگر و تأثیر محیط کالبدی بر نوع تعامل و چگونگی بهره‌برداری انسان‌ها از محیط را بررسی نموده‌اند. همچنین در تحقیقات به تفاوت‌های الگوهای رفتاری استفاده‌کنندگان از فضاهای شهری با توجه به عوامل مختلفی از قبیل شرایط اجتماعی، سبک زندگی، فرهنگ‌ها و خرده فرهنگ‌ها (Barker, 1968; Alt-man, 1975; Whyte, 1985; Nasar & Yurdakul, 1990; Bahreini, 2005)، جغرافیا و اقلیم‌های متفاوت (Bahreini & Khosravi, 2015; Sholeh, Sadegi, Najafi, & Bromand, Togyani, & Khaksar, 2016)، جنسیت‌ها (Saber, 2017)، زمان و تناوب زمانی (Rapoport, 1990; Lynch, 1972) و گونه و خصوصیات رفتار (Gehl, 1980; Reeve, 2005) اشاره شده است.

نتایج این تحقیقات توجه به مجموعه‌ای از عوامل و عناصر کالبدی و فضایی در طراحی است تا فضایی به وجود آورده شود که انجام فعالیت‌های مطلوب را تسهیل و از انجام فعالیت‌های نامطلوب ممانعت به عمل آورد. در این میان فضاهای شهری پیرامون اماکن مقدس با توجه به حضور زیاد زائران حائز اهمیت هستند. در فضاهای شهری پیرامون اماکن مقدس زائرانی با فرهنگ و آداب مختلفی حضور دارند. انواع نیازهای متنوع زائران و الگوهای رفتاری حاصل از آن، در شهرهای زیارتی و تحلیل آن‌ها در فضاهای شهری پیرامون اماکن مقدس نیازمند تحقیق و تامل است. تا حال حاضر در ایران کمتر مطالعاتی به صورت خاص بر روی نیازهای زائران و الگوهای رفتاری منتج از آن و این‌که چنین فضاهای شهری باید از چه کیفیت‌هایی برخوردار باشد، انجام شده است. همچنین ضرورت کیفیت بخشیدن به فضاهای شهری پیرامون اماکن مقدس و توجه به جایگاهی که زائر در فرهنگ ایرانی-اسلامی دارد نیز حائز اهمیت است. نمونه مطالعاتی تحقیق شهر مشهد است. هر ساله میلیون‌ها نفر زائر به شهر مشهد مسافرت می‌کنند. بسیاری از این زائران در محدوده پیرامونی حرم مطهر امام رضا (ع) اقامت می‌کنند و در فضاهای شهری پیرامون آن حضور گسترده دارند. خیابان امام رضا (ع)

فرهنگ اسلامی نشان می‌دهد سه موضوع که در آداب زیارت بر آن تأکید شده است در فضای شهری و طراحی آن هم تأثیرگذار است.

الف- از جمله آداب نحوه تشریف این است که زائر با «آرامش و وقار» راه برود (Mousavi, 2007; Mohadesi, 2015). بر این اساس ویژگی‌ها و خصوصیات محیط باید طوری باشد که این ویژگی را مخدوش ننماید.

ب- از آداب زیارت که در متون دینی به آن اشاره شده است «آراستگی» است. در همین زمینه خداوند متعال در قرآن کریم می‌فرماید: *يَبْنِيْ اٰدَمَ خُذُوْا زِيْنَتَكُمْ عِنْدَ كُلِّ مَسْجِدٍ* (اعراف، ۳۱) «ای فرزندان آدم، زینت خود را به هنگام رفتن به مسجد با خود بردارید.» این آیه شریفه بیانگر یک قانون عمومی است که از جمله در حرم‌های مطهر نیز مطرح است. این صفت نیز در فضاهای شهری پیرامون اماکن مقدس و طراحی آن نیز تأثیرگذار است.

ج- همچنین فضای شهری پیرامون اماکن مقدس باید بتواند «آمدگی روانی و روحی» زائر را برای انجام زیارت فراهم نماید و بتواند زمینه و بستر را برای ورود به یک مکان مقدس و معنوی را فراهم نماید.

۲-۳- کیفیت‌های فضای شهری در انطباق با نیازها و فعالیت‌های زائران

تحقیقات نشان داده است که بین کیفیت محیط شهری و فعالیت‌های موجود در آن ارتباط تنگاتنگی وجود دارد و با ارتقاء کیفیت‌های محیطی، فعالیت‌های انسانی نیز در محیط گسترش می‌یابد (Gehl, 2011). اندیشمندان در زمینه کیفیت‌های فضاهای شهری و تطابق فضای شهری با نیازها و الگوهای رفتاری انسان‌ها به طیف وسیعی از عوامل مختلف اشاره نموده‌اند (Bentley, McGlynn, Smith, 1995; Carmona et al., 1985; Alcock, 2003; Carmona & Tiesdell, 201; Golkar, 2014, p. 130). در کاربرد کیفیت‌های مطرح شده باید دقت نمود هر یک از این کیفیت‌ها متناسب با محیط شهری خود در نظر گرفته شود. از طرفی اکثر کیفیت‌های مطرح در فضاهای شهری متکی بر نظرات اندیشمندان غربی است. مطالعات محدودی نیز کیفیت‌های فضای شهری را با شرایط فرهنگ ایرانی و در انطباق با فضای شهرهای تبیین نموده‌اند (Pakzad, 2005; Naghizadeh, 2016 A). با مرور این کیفیت‌ها و بر اساس دو بخشی که در قسمت قبلی مطرح شد، که شامل طبقه‌بندی انواع فعالیت‌های زائران در فضای شهری و صفات توصیه شده به زائران برای زیارت است، می‌توان کیفیت‌های متناظر و منطبق با هر کدام از موضوعات را در نظر گرفت. به این ترتیب در مدل مفهومی تحقیق، با استفاده از روش استنباطی کیفیت‌های مورد نظر شناسایی شد. این مدل با داشتن طیف وسیعی از کیفیت‌ها، جامعیت لازم را دارد. این کیفیت‌ها عبارت‌اند از: «سهولت دسترسی»، «ایمنی و امنیت»، «سرزندگی

۲-۲- فعالیت‌ها و رفتارهای زائران در فضاهای شهری

برای شناسایی انواع فعالیت‌ها و رفتارهای زائران در فضاهای شهری، در ابتدا به جایگاه «زیارت» در فرهنگ اسلامی و بررسی آن در متون دینی پرداخته شده است. زیارت از ریشه «زیاره» عربی، به معنای رفتن به مشاهد متبرک و بقعه‌ها و کسب فیض نمودن از اولیای الهی است که شامل حضور در مکان و آداب و ادعیه‌ای است که به‌عنوان تشریف باطنی خوانده می‌شود (Aminzadeh, 2014). در فرهنگ اسلامی هدف اصلی از خلقت رشد و ارتقاء معنوی است. یکی از راه‌های تقویت معنویت و ایجاد ارتباط با معبود، زیارت است (Daniali, 2006, p. 13). در شهرهای زیارتی (به‌خصوص کلان‌شهرهای مذهبی) لازم است که توجه به نیازهای زائرین با توجه به ماهیت زیارت مدنظر قرار گیرد و طراحی فضاهای شهری به گونه‌ای باشد که علاوه بر آن که به نیازهای زائر پاسخگو باشد، بتواند با آداب زیارت نیز هماهنگ باشد. در ایران در حوزه تحقیقات و مطالعات شهری، کمتر در ارتباط با نیازهای زائران و کیفیت‌های متناظر با آن در فضاهای شهری پیرامون اماکن مقدس پرداخته شده است و بیشتر بر ابعاد اجتماعی و فرهنگی شهر زیارتی متمرکز است (Azimi Hashemi, Sharia- & Kari, 2012). برای تدوین مؤلفه‌های تأثیرگذار در کیفیت‌های محیط شهری در ارتباط با نیازها و فعالیت‌های زائران می‌توان به دو دسته از عوامل اصلی اشاره نمود.

الف- انواع فعالیت‌های زائران در فضای شهری

تحقیقات نشان می‌دهد مهم‌ترین رفتارهای اجتماعی زائران در فضاهای شهری پیرامون اماکن مقدس متأثر از چند فعالیت عمده است. در میان زائران فعالیت‌هایی مانند: حرکت جهت رسیدن و تشریف به مکان مقدس، فعالیت‌های خرید نمودن، شرکت در مراسم آیینی و مذهبی، ملاقات و گفتگو، گذران اوقات فراغت و لذت‌بردن و خاطره‌انگیزی، فعالیت‌های جمعی، پیاده‌روی و اقامت در مجموعه‌های اطراف فضاهای شهری پیرامون اماکن مقدس مشاهده می‌شود (Rahimi & Khalili, 2014; Mousavi, 2015; Shinde, 2007). بر این اساس انواع فعالیت‌های زائران در فضای شهری پیرامون اماکن مقدس را می‌توان در پنج دسته فعالیت‌های عمده شامل الف- «تشریف به مکان مقدس (پیاده)، شرکت در مراسم و آیین‌های مذهبی»، ب- «حرکت (سواره) و تبادلات حرکتی سواره و پیاده»، ج- «ایستادن و نشستن و راه رفتن در فضا، ملاقات نمودن»، د- «خرید نمودن (مایحتاج روزانه و سوغات)»، ه- «گذران اوقات فراغت و لذت بردن» طبقه‌بندی نمود.

ب- صفات توصیه شده به زائران برای زیارت

در بررسی رفتار زائران، نکته مهم آن است که آداب زیارت نمودن، برخی از رفتارها را تعیین می‌کند و این رفتارها بر نیازها و خواست‌های زائران تأثیر می‌گذارد (Aminzadeh, 2014). مطالعه در ادبیات مرتبط با مفهوم زیارت در

(2016A, p. 145).

آسایش محیطی و راحتی: فضاهای شهری پیرامون اماکن مقدس باید به گونه‌ای طراحی شود که عواملی همچون سر صدا و نیز آلودگی‌های محیطی مانع آرامش و وقار زائر نشود. «آسایش و راحتی» زائران با زیرمعیارهایی همچون محیطی سالم و به دور از تنش، دارای تراکم بهینه از لحاظ بهره بردار، احساس آسایش محیطی (عدم آلودگی هوا، صوتی) و میزان راحتی فیزیکی در فضای شهری می‌تواند در نظر گرفته شود (Golkar, 2014, p. 131).

زیبایی بصری: فضاهای پیرامونی مکان‌های مقدس نیز که به نوعی مفصل ورودی به آن هستند باید آراستگی و «زیبایی منظر» در آن‌ها در نظر گرفته شود. کیفیت زیبایی بصری از جمله با زیر معیارهایی از جمله وحدت و هماهنگی در عناصر و اجزای نما، توجه به عوامل بصری و تقویت غنای حسی و با افزایش نفوذپذیری بصری امکان‌پذیر می‌شود (Naghizadeh, 2016A, p. 156).

تذکرده‌ی و احراز هویت معنوی: فضای شهری پیرامون اماکن مقدس باید بتواند زمینه را برای ورود به یک مکان مقدس و معنوی را فراهم نماید و بتواند زائر را از فضاهای مادی به سمت و سوی فضاهای معنوی سوق داده و ارزش‌ها و مفاهیم معنوی را به زائران یادآوری نماید. کیفیت تذکرده‌ی فضا با ارجحیت و تسلط معنویت و عناصر معنوی بر مادیت (عناصر با عملکرد صرفاً مادی) مطرح است (Naghizadeh, 2016B, p. 220). این کیفیت با زیر معیارهایی همچون به کارگیری نمادها و نشانه‌های اسلامی در معماری نمای ساختمان‌ها، عدم جلوه‌گری عناصر غیرمذهبی، فراهم نمودن زمینه بروز مراسم آئینی و رویدادهای مذهبی در فضا قابل تعریف است. در جدول ۱، شش کیفیت اصلی به همراه ۲۰ زیرمعیار مرتبط نشان داده شده است.

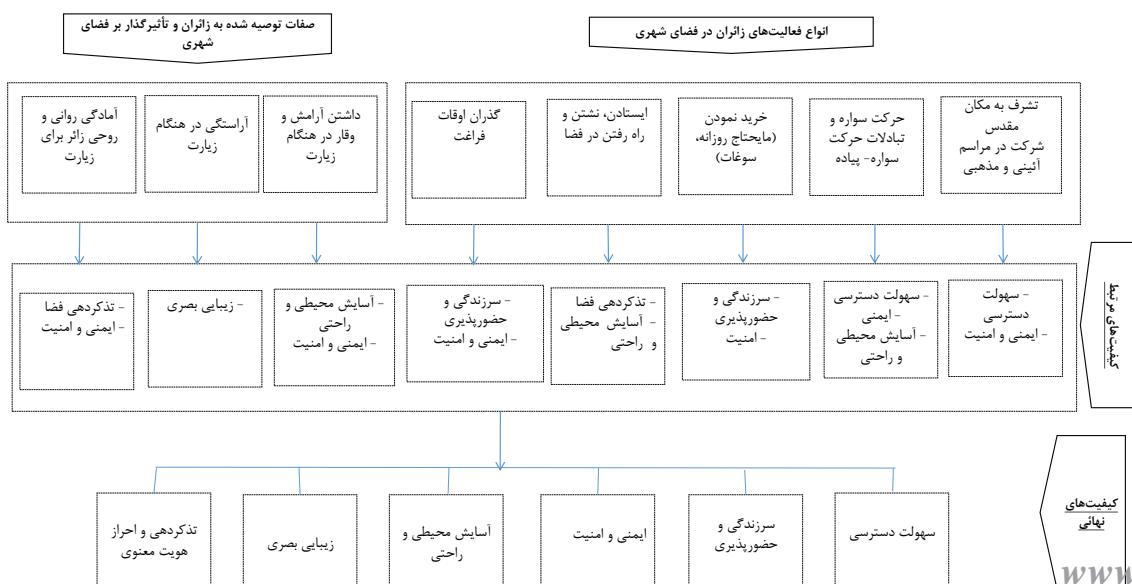
و حضورپذیری»، «آسایش محیطی و راحتی»، «زیبایی بصری» و «تذکرده‌ی و احراز هویت معنوی». در ادامه هر کدام از کیفیت‌های در نظر گرفته شده به همراه زیر معیارهای مربوط به هر کدام توضیح داده شده است (شکل ۱).

سهولت دسترسی: کیفیت «سهولت دسترسی» به فضا از مهم‌ترین کیفیت‌های فضاهای شهری پیرامون اماکن مقدس است، چرا که مهم‌ترین مقصد زائران، رسیدن به مکان مقدس است. کیفیت دسترسی با عواملی همچون سهولت حرکت آسان در فضا (شخصی و عمومی)، میزان دسترسی به وسایل حمل و نقل عمومی (اتوبوس، تاکسی، غیره) در فضای شهری، ساخت مسیرهای پیاده‌رو مناسب (Golkar, 2014, p. 130; Naghizadeh, 2016 A, p. 201) می‌تواند مطرح شود.

ایمنی و امنیت: موضوع ایمنی در ارتباط با حرکت سواره و حرکت پیاده و رابطه بین این دو مطرح است (Golkar, 2014, p. 13; Naghizadeh, 2016A, p. 196). در فضاهای شهرهای زیارتی نیز زائران از جنسیت‌ها و سنین مختلفی هستند و ایجاد محیط‌های ایمن در فضاهای شهری پیرامون اماکن مقدس حائز اهمیت است. همچنین امنیت اجتماعی به احساس امنیت در فضای شهری و نبودن انواع جرم در فضا ارتباط دارد که این موضوع برای زائرین و مسافران که در یک شهر غریب هستند اهمیت فراوانی دارد.

سرزندگی و حضورپذیری: فضاهای شهری پیرامون اماکن مقدس باید بتواند امکان حضور زائران را در فضایی سرزنده فراهم نماید که با زیرمعیارهایی همچون وجود کاربری‌های فعال ۲۴ ساعته در فضای شهری، مهیاسازی فضا در جهت حضور همه گروه‌های جنسی و سنی و فراهم کردن شرایط حضور بیشتر در فضای شهری برای جذب مخاطبان و طول زمان توقف در فضا تعریف می‌شود (Naghizadeh, 2016B, p. 220).

شکل ۱: مدل مفهومی تحقیق بر اساس انواع دسته‌های فعالیت‌های اصلی زائران و آداب زیارت تأثیرگذار در فضای شهری



جدول ۱: کیفیت‌های فضای شهری در جهت برآوردن نیازهای زائران

کیفیت (معیار)	متغیر (زیر معیار)
سهولت دسترسی	سهولت حرکت وسایل نقلیه در فضا (شخصی و عمومی)
	میزان دسترسی به وسائل حمل و نقل عمومی (اتوبوس، تاکسی و غیره) در فضای شهری
	ساخت مسیرهای پیاده‌رو مناسب برای معلولان و سالمندان
ایمنی و امنیت	تفکیک مسیرهای سواره از پیاده
	ایجاد محیطی ایمن (خصوصاً برای زنان و کودکان)
	میزان احساس امنیت اجتماعی
سرزندگی و حضورپذیری	وجود کاربری‌های فعال ۲۴ ساعته در فضای شهری
	مهیاسازی فضا در جهت حضور همه گروه‌های جنسی و سنی
	فراهم کردن شرایط حضور بیشتر در فضای شهری برای جذب مخاطبان
	طول مدت زمان توقف در یک فضای عمومی
زیبایی بصری	وحدت و هماهنگی در عناصر و اجزاء نماها
	توجه به عوامل بصری (زیبایی، تناسب در معماری، کیفیت ابنیه و غیره)
	تقویت غنای حسی با افزایش نفوذپذیری بصری
آسایش محیطی و راحتی	دارای محیطی سالم و به دور از تنش‌های محیطی
	دارای تراکم بهینه از لحاظ بهره‌بردار
	احساس آسایش محیطی (عدم آلودگی هوا، صوتی و بصری و غیره)
	میزان آسایش در خیابان از نظر عناصر فیزیکی مستقر در فضا (نحوه سایه‌اندازی، وجود آب‌خوری، نوع نیمکت، کف پوش‌ها و غیره)
تذکرده‌ی و احراز هویت مذهبی	به کارگیری نمادها و نشانه‌های اسلامی در معماری نمای ساختمان‌ها
	عدم جلوه‌گری عناصر غیرمذهبی در فضا
	فراهم نمودن زمینه بروز مراسم آئینی و رویدادهای مذهبی در فضا

۳. روش‌شناسی پژوهش

در ارتباط با روش انجام پژوهش‌های مرتبط با بررسی و تحلیل الگوهای رفتاری روشهای مختلفی مطرح شده است (Rostamzadeh, 2010; Golcink Marusic, 2011; Leary, 2014). روش انجام این تحقیق حاضر به دو بخش اصلی تقسیم می‌شود. روش تحقیق در بخش اول، پیمایشی با به کارگیری تحلیل‌های آماری است که شامل گردآوری اطلاعات و تحلیل کیفیت فضای شهری در ارتباط با نیازهای زائران است و بخش دوم گردآوری اطلاعات در ارتباط با انواع رفتارهای زائران و مشخص نمودن الگوهای رفتاری نامناسب و خطرناک زائران در فضای شهری است.

۳-۱- معرفی محدوده مطالعاتی

خیابان امام رضا (ع) مشهد در هسته تاریخی و مرکزی شهر مشهد قرار دارد. در این خیابان هرچه به سمت حرم مطهر امام رضا (ع) نزدیک تر می‌شویم، نقش اجتماعی خیابان پررنگ‌تر می‌شود. خیابان امام رضا (ع) یکی از چهار مسیر اصلی دسترسی به حرم مطهر است. خیابان امام رضا (ع) با توجه به نقش تجارتنی-اقامتی هرروزه شاهد صدها هزار زائر در سطح خود می‌باشد و منجر به شکل‌گیری الگوهای رفتاری متنوع بهره‌برداران در این فضای شهری شده است. در مطالعه حاضر بخشی از خیابان امام رضا (ع) که در مجاورت حرم مطهر و حد فاصل میدان بیت‌المقدس (فلکه آب) تا حرم مطهر است و زائرین در آن حضور فراوان دارند به عنوان مرز محدوده مطالعاتی در نظر گرفته شده است. طول این مسیر از قبل از میدان تا ورودی حرم مطهر حدود ۴۰۰ متر است (شکل ۲).

شکل ۲: خیابان امام رضا (ع) و نحوه اتصال آن از طریق فلکه بیت المقدس و باب الرضا (ع) به حرم مطهر



(google earth)

۲-۳- بررسی کیفیت‌های فضایی


در بخش اول هدف بررسی و تحلیل کیفیت فضای شهری در ارتباط با نیازهای زائران است. سؤالات پرسشنامه در این بخش متناظر با کیفیت‌ها در شش مؤلفه اصلی است. با توجه به این موضوع، معیارها و زیرمعیارهای تحقیق با گویه‌های مناسب که برای زائرین قابل فهم باشد در نظر گرفته شده بود. پاسخ‌ها با توجه به طیف پنج سطحی لیکرت^۷ دسته‌بندی شده است.

۳-۳- بررسی الگوهای رفتاری زائران

در بخش دوم در ارتباط با انواع رفتارهای زائران در فضای

خیابان و شناسایی رفتارهای خرساز زائرین مورد بررسی و تحلیل قرار گرفت. این قسمت از تحقیق که با استفاده از روش توصیفی و با گردآوری اطلاعات از مشاهده الگوهای رفتاری زائران انجام گرفت. در مطالعه میدانی که در بخش انتهایی خیابان امام رضا (ع) در ساعات مختلف روز انجام گرفت و انواع رفتارهای مختلف و متنوع زائران در فضای شهری با تکنیک عکس برداری برداشت شد. بر اساس مدل مفهومی تحقیق که فعالیت‌های زائران در سطح فضاهای شهری را در پنج دسته اصلی در نظر گرفته است، مجموعه الگوهای رفتاری منتج از فعالیت‌های زائران را می‌توان در پنج دسته الگوی اصلی تقسیم‌بندی نمود (جدول ۲).

جدول ۲: دسته‌بندی الگوهای رفتاری زائرین در خیابان امام رضا علیه السلام

تصاویر	رفتارهای نامطلوب و خرساز	انواع الگوهای رفتاری زائران	عنوان فعالیت	دسته فعالیت
	<ul style="list-style-type: none"> - استفاده از فضای سواره رو خیابان به عنوان فضای پیاده - گذر سریع و شتابان از خیابان - ایجاد برخوردهای فیزیکی با یکدیگر به دلیل تراکم بیش از حد 	<ul style="list-style-type: none"> - پیاده روی زائران در فضای شهری برای رسیدن به حرم مطهر - مراجعت از حرم مطهر به فضای شهری - شرکت در مراسم و آیین‌های مذهبی - حرکت دسته‌های عزاداری به سمت حرم مطهر 	تشریف به مکان مقدس (حرم مطهر)	۱

دسته فعالیت	عنوان فعالیت	انواع الگوهای رفتاری زائران	رفتارهای نامطلوب و خطر ساز	تصاویر
۲	حرکت سواره و تبادلات حرکتی (سواره پیاده)	<ul style="list-style-type: none"> - انواع حرکت‌های سواره در سطح خیابان - سوار و پیاده شدن از وسایل نقلیه موتوری (تاکسی، اتوبوس‌های شرکت واحد و موتور) - تبادل حرکت در میان دو فضای سواره‌رو و پیاده‌رو - عبور زائرین از عرض خیابان - عبور زائرین از تقاطع چهارراه‌ها و فلکه‌ها 	<ul style="list-style-type: none"> - ایجاد ترافیک و راه‌بندان در خیابان - پارک اتومبیل به صورت نامتعارف - اجتماع بیش از حد در ایستگاه‌های B.R.T - عبور از تقاطع‌های خطرناک - عبور و مرور زائران از بین خط ویژه اتوبوس 	
۳	خرید نمودن	<ul style="list-style-type: none"> - خرید کردن - تماشا کردن ویتترین مغازه‌ها - دست‌فروشی کردن در پیاده‌روها 	<ul style="list-style-type: none"> - اختصاص وقت بیشتر به خرید و تفریح تا زیارت - اجتماع در مقابل یک کاربری خاص 	
۴	ایستادن و نشستن راه رفتن در فضا	<ul style="list-style-type: none"> - ایستادن و نشستن فردی و گروهی زائران - جمع شدن زائران به صورت گروهی و صحبت نمودن با یکدیگر - راه رفتن در پیاده‌روها - تکدی‌گری در فضای شهری - سلام دادن به حضرت در فضای پیاده‌رو 	<ul style="list-style-type: none"> - ایجاد شلوغی و آلودگی صدا - سلام دادن به حضرت در فضای میان دو خط حرکت سواره رو 	
۵	گذران اوقات فراغت	<ul style="list-style-type: none"> - نظاره نمودن مناظر حرم مطهر و پیرامون آن - دیدن مناظر فضای شهری - راه رفتن در پیاده‌روها - خرید کردن - ایستادن و نشستن فردی و گروهی زائران 	<ul style="list-style-type: none"> - اختصاص وقت بیشتر به خرید و تفریح تا زیارت - ایجاد شلوغی و آلودگی صدا 	

۳-۴- نمونه آماری

جامعه آماری این تحقیق زائران و استفاده‌کنندگان از فضای شهری می‌باشند که در نهایت تشریح به حرم مطهر داشته‌اند و به دو دسته اصلی تقسیم می‌شوند. دسته‌ای از اهالی مشهد هستند که در این خیابان حضور دارند و مقصد آن‌ها زیارت حرم مطهر است و دسته‌ای دیگر زائرانی می‌باشند که از شهرها و مناطق دیگر آمده و آن‌ها نیز مقصدشان زیارت حرم مطهر امام رضا (ع) است. روش نمونه‌گیری به صورت تصادفی در نظر گرفته شد. برای این‌که بتوان نمونه آماری را جمع‌آوری نمود، پرسشگر در

در این میان متناظر با هریک از دسته الگوهای رفتاری زائران در فضای خیابان، اگر رفتارهای خطرناک و نامناسب از زائرین در فضای خیابان امام رضا (ع) وجود داشت، در مقابل آن دسته رفتارها قرار گرفت. به این ترتیب الگوهای رفتاری نامناسب و خطرناک زائرین در ۱۲ رفتار متفاوت تقسیم‌بندی شد. همچنین در ادامه پرسشنامه قبل، از کسانی که در نظرسنجی تحقیق مشارکت داشتند در ارتباط با این ۱۲ رفتار سؤال شد. جواب مشارکت‌کنندگان در طیف دو قسمتی گاتمن^۸ دسته‌بندی شد.

نرم افزار آماری SPSS مورد تحلیل قرار گرفت.

۴. یافته‌ها و بحث

نتایج نظرات زائرین در ارتباط با شش معیار اصلی کیفیت‌های محیطی در جدول ۳ آمده است. در معیار سهولت دسترسی، دو زیر معیار آن از شاخص میانه «مناسب» و یک زیر معیار از سطح متوسط برخوردار است؛ در کیفیت ایمنی و امنیت فضا، میانه در سطح نامناسب و در کیفیت سرزندگی و حضورپذیری دو مورد از زیر معیارها نامناسب و دو زیر معیار دیگر در حد متوسط در میان زائرین سنجش شده است. در معیار زیبایی بصری در تمامی زیر معیارها شاخص میانه در سطح نامناسب قرار می‌گیرد. در معیار آسایش محیطی در فضا زیر معیار میزان آسایش در خیابان از نظر عناصر فیزیکی مستقر در فضا با میانه مناسب و زیر معیار دارای تراکم جمعیت بهینه با میانه متوسط و در دو زیر معیار دیگر در سطح نامناسب است. در معیار تذکردهی و احراز هویت معنوی سنجش زائرین نشان می‌دهد به جز یک زیر معیار (فراهم نمودن زمینه بروز مراسم آئینی و رویدادهای مذهبی در فضا با میانه متوسط) در بقیه زیر معیارها شاخص میانه در سطح نامناسب قرار می‌گیرد. در این میان کیفیت «زیبایی بصری» که در آن تمامی زیر معیارهای آن، میانه در سطح نامناسب است، کمترین امتیاز را در نظرسنجی از زائرین به خود اختصاص داد. به این ترتیب، بر اساس نظرات زائرین، در بیش از نیمی از کیفیت‌های محیطی در خیابان امام رضا (ع)، رضایت آن‌ها در سطح نامناسب است.

انتهای خیابان که به باب الرضا (ع) متصل است و ورود به حرم مطهر از همین مکان انجام می‌شود و در مکان کنترل ورودی مستقر شد و توزیع پرسشنامه‌ها نیز در همین مکان انجام شد. با توجه به این که جمعیت دقیقی از زائران در این فضای شهری در دسترس نیست، لذا جهت حجم نمونه از نمونه‌گیری با جامعه نامحدود و با استفاده از فرمول کوکران^۹ استفاده شد. در سطح اطمینان ۹۵ درصد ($t=1.96$) و حاشیه خطای ۵ درصد ($d=0.05$) و درصفت مشترک ۵۰ درصد ($p=q=0.5$)، حجم نمونه برابر با ۳۸۴ نمونه برآورد شد (Hafez Nia, 2008, p. 142). تحقیقات میدانی در تابستان سال ۱۳۹۵ انجام گرفت. در نمونه آماری ۶۱ درصد (۲۳۶ نفر) را مردان و ۳۹ درصد (۱۴۸ نفر) را زنان تشکیل می‌دهند. از لحاظ سنی ۹،۳۸ درصد (۳۶ نفر) بین ۱۵ تا ۲۱ سال و ۴۲،۹۷ درصد (۱۶۵ نفر) بین ۲۱ تا ۴۰ سال و ۲۴،۷۴ درصد (۹۵ نفر) بین ۴۱ تا ۶۰ سال و ۲۲،۹۲ درصد (۸۸ نفر) بیش از ۶۰ سال سن داشتند. همچنین از لحاظ مبداء زائرین ۴۲ درصد (۱۴۵ نفر) شهروند مشهد و ۵۸ درصد (۲۰۳ نفر) زائر غیربومی بودند. اعتبارتحقیق^{۱۰} با استفاده از نظرهای اصلاحی صاحب‌نظران و کارشناسان در مورد سؤالات پرسشنامه مورد تأیید قرار گرفت و از آزمون مقدماتی پرسشنامه نیز استفاده و برای پایایی^{۱۱} تحقیق از روش آزمون-آزمون مجدد^{۱۲} استفاده شد. به این منظور نمونه کوچک‌تری انتخاب و پرسشنامه‌ها بین آن‌ها توزیع شد. جواب‌های به‌دست آمده مانند نمونه اصلی و دارای ضریب همبستگی بالایی بود. جواب‌های پرسشنامه‌های مزبور در

جدول ۳: نظرسنجی از زائران در ارتباط با کیفیت‌های فضای شهری در فضای شهری خیابان امام رضا (ع)

کیفیت (معیار)	متغیر (زیر معیار)	کاملاً نامناسب	نامناسب	متوسط	مناسب	کاملاً مناسب	میان‌ه (P50)
دسترسی مناسب	۱- سهولت حرکت و سایل نقلیه در فضا (شخصی و عمومی)	۱۸٪	۲۱٪	۹٪	۳۳٪	۲۰٪	مناسب
	۲- میزان دسترسی به وسائل حمل و نقل عمومی (اتوبوس، تاکسی و غیره)	۶٪	۲۰٪	۱۸٪	۳۳٪	۲۳٪	مناسب
ایمنی و امنیت	۳- ساخت مسیرهای پیاده‌رو مناسب برای معلولان و سالمندان	۱۹٪	۳۰٪	۱۱٪	۲۰٪	۱۹٪	متوسط
	۴- تفکیک مسیرهای سواره از پیاده	۳۰٪	۳۷٪	۱۲٪	۱۶٪	۵٪	نامناسب
سرزندگی و حضورپذیری	۵- ایجاد محیطی ایمن (خصوصاً برای زنان و کودکان)	۲۴٪	۲۸٪	۱۰٪	۲۲٪	۱۷٪	نامناسب
	۶- میزان احساس امنیت اجتماعی	۱۷٪	۴۵٪	۱۸٪	۱۳٪	۸٪	نامناسب
حضورپذیری	۷- وجود فعالیت‌های ۲۴ ساعته در فضا	۱۰٪	۳۰٪	۱۸٪	۲۶٪	۱۷٪	متوسط
	۸- طول مدت‌زمان توقف در یک فضای عمومی	۱۳٪	۳۴٪	۱۸٪	۱۹٪	۱۷٪	متوسط

کیفیت (معیار)	متغیر (زیر معیار)	کاملاً نامناسب	نامناسب	متوسط	مناسب	کاملاً مناسب	میان‌ه (P50)
سرزندگی و حضورپذیری	۹- فراهم کردن شرایط حضور بیشتر خیابان برای جذب مخاطبان	٪۱۶	٪۳۶	٪۱۵	٪۳۳	۰	نامناسب
	۱۰- مهیاسازی فضا در جهت حضور همه گروه‌های جنسی و سنی	٪۲۴	٪۲۸	٪۱۰	٪۲۲	٪۱۷	نامناسب
زیبایی بصری	۱۱- وحدت و هماهنگی در عناصر و اجزاء نماها	٪۲۴	٪۳۵	٪۱۸	٪۱۷	٪۷	نامناسب
	۱۲- توجه به عوامل بصری (زیبایی، تناسبات در معماری، کیفیت ابنیه و غیره)	٪۲۶	٪۳۷	٪۱۷	٪۱۴	٪۶	نامناسب
	۱۳- تقویت غنای حسی با افزایش نفوذپذیری بصری	٪۳۲	٪۳۰	٪۱۱	٪۱۶	٪۱۰	نامناسب
آسایش محیطی و راحتی	۱۴- دارای محیطی سالم و به‌دور از تنش	٪۲۳	٪۳۰	٪۲۱	٪۱۶	٪۱۰	نامناسب
	۱۵- دارای تراکم بهینه از لحاظ بهره‌بردار	٪۱۴	٪۳۲	%	٪۲۲	٪۱۴	متوسط
	۱۶- احساس آسایش محیطی (عدم آلودگی صوتی و بصری و غیره)	٪۲۴	٪۳۸	٪۱۶	٪۱۴	٪۷	نامناسب
	۱۷- میزان آسایش در خیابان از نظر عناصر فیزیکی مستقر در فضا	٪۱۰	٪۲۱	٪۱۲	٪۳۶	٪۲۱	مناسب
تذکرده‌ی و احراز هویت مذهبی	۱۸- به کارگیری نمادها و نشانه‌های اسلامی در معماری نمای ساختمان‌ها	٪۲۶	٪۳۷	٪۱۷	٪۱۴	٪۶	نامناسب
	۱۹- عدم جلوه‌گری عناصر غیرمذهبی در فضا	٪۳۱	٪۳۵	٪۲۲	٪۸	٪۴	نامناسب
	۲۰- فراهم نمودن زمینه بروز مراسم آئینی و رویدادهای مذهبی در فضا	٪۱۳	٪۲۶	٪۱۳	٪۲۷	٪۲۱	متوسط

تراکم بیش از حد و گذر سریع و شتابان از خیابان) در میان زائرین بیش از نصف جواب‌دهندگان به این رفتارها در خیابان اشاره داشته‌اند. همچنین ۶۳ درصد زائرین اظهار نمودند که وقت خود را بیشتر به خرید و تفریح اختصاص نموده‌اند تا به امر زیارت بپردازند. این موضوع نشان می‌دهد در نبود کیفیت هویت معنوی و تذکرده‌ی فضای شهری، رفتار زائران به تدریج به سمت مقوله خرید و گردشگری تمایل پیدا می‌نماید^{۱۳} (جدول ۴).

تحلیل الگوهای رفتاری نامطلوب و خطرناک زائران در فضاهای شهری نشان می‌دهد در مؤلفه ایمنی فضای خیابان در سه دسته رفتاری خطرناک (عبور و مرور زائران از بین خطوط ویژه اتوبوس، عبور از تقاطع‌های خطرناک، استفاده از فضای سواره‌رو خیابان به‌عنوان فضای پیاده) در میان زائرین بیش از نصف جواب‌دهندگان به این رفتارها در خیابان اشاره داشته‌اند. همچنین در مؤلفه آسایش محیطی و راحتی در فضای خیابان در دو الگوی رفتاری نامناسب (ایجاد برخوردهای فیزیکی با یکدیگر به دلیل

جدول ۴: نظرسنجی از زائرین در ارتباط با میزان الگوهای رفتاری نامطلوب و خطرناک

مؤلفه (معیار)	الگوهای رفتاری نامطلوب زائر در فضا	داشتم	نداشتیم
ایمنی و امنیت	عبور و مرور زائران از بین خط ویژه اتوبوس	٪۵۱	٪۴۹
	عبور از تقاطع‌های خطرناک	٪۵۲	٪۴۸
	استفاده از فضای سواره‌رو خیابان به‌عنوان فضای پیاده	٪۶۳	٪۳۷

مؤلفه (معیار)	الگوهای رفتاری نامطلوب زائر در فضا	داشتم	نداشتم
ایمنی و امنیت	پارک اتومبیل به صورت نامتعارف	۴۵٪	۵۵٪
	ایجاد نقش در ترافیک و راه‌بندان خیابان	۳۲٪	۶۸٪
	سلام دادن به حضرت در فضای میان دو خط حرکت سواره‌رو	۲۶٪	۷۴٪
آسایش محیطی و راحتی	ایجاد برخورد‌های فیزیکی با یکدیگر به دلیل تراکم بیش‌ازحد	۵۶٪	۴۴٪
	تراکم بیش از حد جمعیت در کنار کاربری‌های خاص در یک نقطه	۳۰٪	۷۰٪
	گذر سریع و شتابان از خیابان	۵۷٪	۴۳٪
	اجتماع بیش از حد در ایستگاه‌های B.R.T	۴۸٪	۵۲٪
	ایجاد شلوغی و آلودگی صدا	۳۳٪	۶۷٪
تذکرده‌ی و احراز هویت معنوی	اختصاص وقت بیشتر به خرید و تفریح تا زیارت	۶۳٪	۳۷٪

عنوان پیاده» و بین کیفیت «ایجاد محیطی ایمن برای کودکان و سالمندان» و رفتار نامناسب «عبور و مرور از بین خط‌های ویژه اتوبوس ارتباط معنی‌داری وجود دارد.» همچنین بین متغیرهای مرتبط با کیفیت آسایش محیطی یعنی کیفیت «محیطی سالم و به دور از تنش» با رفتار «گذر سریع و شتابان از خیابان» و کیفیت «دارای تراکم جمعیت بهره‌بردار» با رفتار نامناسب «ایجاد برخورد‌های فیزیکی با دیگران به علت تراکم بیش از حد» ارتباط معنی‌داری وجود دارد. همچنین بین کیفیت تذکرده‌ی فضا با رفتار نامناسب «اختصاص وقت بیشتر به خرید و تفریح تا زیارت» ارتباط معناداری وجود دارد. این موضوع نشان دهنده آن است که عدم توجه به کیفیت تذکرده‌ی و هویت معنوی باعث می‌شود تا زائران بیشتر وقت خود را به خرید و تفریح در خیابان بپردازند و کمتر به امر زیارت بپردازند. به این ترتیب نتایج بیانگر این واقعیت است که بین متغیرهای با کیفیت پایین در فضای شهری و رفتارهای نامتعارف زائران ارتباط معنی‌داری وجود دارد و فرضیه H0 رد شده و فرضیه اصلی تحقیق تایید و ثابت می‌شود (جدول ۵).

در ادامه به تحلیل ارتباط بین کیفیت‌های مختلف فضای شهری و رفتارهای نامناسب و خطرناک زائران در فضای خیابان پرداخته می‌شود. در تحقیق حاضر فرضیه H0 به صورت زیر تعریف می‌شود. «بین پایین بودن سطح کیفیت فضای شهری و ایجاد رفتارهای نامناسب و خطرناک زائران ارتباط مستقیم و معنی‌داری وجود ندارد.» به عبارت دیگر دو متغیر مستقل از یکدیگر هستند. برای بررسی همبستگی و ارتباط بین کیفیت فضای شهری و وجود رفتارهای نامتعارف زائران، (با توجه به نوع متغیرها) با روش کای اسکوئر (Chi-Square) مورد بررسی قرار گرفت. بر این اساس با در نظر گرفتن خطای ۵ درصد و ضریب اطمینان ۹۵ درصد، Sig باید ۰.۰۵ یا کوچکتر باشد تا بین متغیرها ارتباط وجود داشته و فرضیه H0 رد شود. بررسی و تحلیل نشان می‌دهد بین کیفیت «ساخت مسیرهای پیاده‌رو مناسب برای معلولان و سالمندان» که در سهولت دسترسی به فضا تأثیرگذار است و رفتار نامناسب «عبور از تقاطع‌های خطرناک» و بین متغیرهای مرتبط با کیفیت ایمنی خیابان یعنی کیفیت «تفکیک مسیرهای پیاده و سواره» و رفتار خطرناک «استفاده از فضای خیابان به

جدول ۵: چگونگی همبستگی و ارتباط بین کیفیت‌های فضای شهری و رفتارهای نامناسب و خطرناک زائران

متغیر کیفیت‌های فضای شهری	متغیر (رفتارهای نامناسب و خطرناک زائران)	Sig.	Df.	Chi-Square	Cramer's V
ساخت مسیرهای پیاده‌رو مناسب برای معلولان و سالمندان	عبور از تقاطع‌های خطرناک	۰.۰۲۹	۴	۱۰.۸۲۴	۰.۱۷
ایجاد محیطی ایمن برای کودکان و سالمندان	عبور و مرور از بین خط‌های ویژه اتوبوس	۰.۰۰۰	۴	۲۳.۱۴۵	۰.۲۴۸
تفکیک مسیرهای پیاده و سواره	استفاده از فضای سواره‌رو خیابان به عنوان فضای پیاده	۰.۰۰	۳	۲۳.۰۱۱	۰.۲۴
دارای تراکم بهینه از لحاظ جمعیت بهره‌بردار	ایجاد برخورد‌های فیزیکی با دیگران به علت تراکم بیش از حد	۰.۰۰	۴	۲۵.۱۴۴	۰.۲۶۲
محیطی سالم و به دور از تنش	گذر سریع و شتابان از خیابان	۰.۰۰۳	۴	۱۶.۳۴۷	۰.۲۰۹
تذکرده‌ی و احراز هویت معنوی	اختصاص وقت بیشتر به خرید و تفریح تا زیارت	۰.۰۰۶	۴	۱۴.۳۶۵	۰.۱۹۹۹

باید تأکید شود. این موضوع در سال‌های اخیر، با توجه اجرای طرح بهسازی و نوسازی بافت پیرامون حرم امام رضا (ع) و ساخت و سازهای گسترده فضاهای تجاری اقامتی در اطراف حرم مطهر حائز اهمیت است. الزام رعایت دید مناسب به سمت حرم مطهر از عرصه خیابان با محدود نمودن ارتفاعی ساختمان‌های پیرامون حرم، به‌کارگیری معماری ایرانی-اسلامی در معماری نمای ساختمان‌ها و ایجاد وحدت و هماهنگی مناسب نمای ساختمان‌ها در جداره خیابان تأکید می‌شود.

یافته‌های تحقیق نشان‌دهنده آن است که در برنامه‌ریزی و طراحی فضاهای شهری پیرامون اماکن مقدس و همچنین در بازآفرینی شهری در این فضاها باید به چنین فضاهایی مانند یک مفصل شهری نگاه ویژه‌ای شده و کیفیت‌های محیطی مشخصی در آن‌ها رعایت شود. در جهت ایمنی و امنیت بخشیدن به حضور زائران، بر توسعه و گسترش عرصه‌های پیاده توصیه می‌شود تا فضای شهری بتواند هم ایمنی زائرین را تامین نموده و هم تراکم زیاد و انبوهی جمعیت زائران (به‌خصوص در ایام خاص) را پاسخگو باشد. همچنین در جهت سرزندگی فضا، بر گسترش فعالیت‌های سرزنده و ۲۴ ساعته در جهت تأمین نیازهای زائران تأکید می‌شود. در ارتقاء کیفیت زیبایی بصری، در نظر گرفتن مواردی از جمله اصل وحدت و هماهنگی در عناصر و اجزاء نماهای جداره فضا، رعایت پیوستگی در خط آسمان و تناسبات در نماهای ساختمان‌ها توصیه می‌شود. در ارتقاء کیفیت آسایش محیطی توجه به عواملی از جمله وجود عرصه لازم برای حضور و حرکت زائران، جلوگیری از آلودگی صوتی با دور نمودن وسائل نقلیه موتور در مرز اتصال فضای شهری و مکان مقدس و در نظر گرفتن اثاثه و عناصر فیزیکی مستقر در فضا (مانند وجود مبلمان شهری مناسب) در جهت آسایش زائرین تأکید می‌شود. همچنین یکی دیگر از مهم‌ترین کیفیت‌ها در چنین فضاهایی، کیفیت تذکردهی است. عدم چنین کیفیتی باعث می‌شود فضای شهری هویت معنوی را نداشته، هم بر رضایت روحی زائرین تأثیر منفی گذاشته و هم رفتار زائران نیز به تدریج به سمت مقوله خرید و گردشگری تمایل پیدا نموده و کمتر به زیارت پردازند. برای ارتقاء کیفیت تذکردهی فضا به مواردی همچون به‌کارگیری نمادها و نشانه‌های اسلامی در معماری نمای ساختمان‌ها، تسلط کالبدی مکان مقدس و ایجاد حس تواضع با محدود نمودن ارتفاعی ساختمان‌های پیرامون مکان مقدس، عدم جلوه‌گری عناصر غیر مذهبی، به‌کارگیری معماری ایرانی-اسلامی، عدم تسلط کمی کاربری‌های صرفاً انتفاعی (مانند فضاهای تجاری) و توسعه سطوح کاربری‌های فرهنگی و اهمیت دادن به توسعه فضاهایی جهت برگزاری جلسات، مراسم و آیین‌های فرهنگی مذهبی در فضای شهری تأکید می‌شود.

به‌طور کلی یافته‌های این تحقیق، پژوهش‌های پیشین ایرانی در این زمینه مانند (Bahreini, & Khosravi, 2017; Sholeh et al., 2015) و تحقیقات غربی (Gon- zalez & Medina, 2003; Gehl, 2011) که داشتن کیفیت‌های محیطی در فضاهای شهری باعث توسعه و ارتقای فعالیت‌ها و رفتارهای بهره‌برداران از فضا را فراهم می‌کند را تأیید می‌نماید. همچنین دستاورد دیگر تحقیق در ارائه مبانی نظری مشخصی در ارتباط با کیفیت فضاهای شهری پیرامون اماکن مقدس دارد و این فرضیه که در فضاهای شهری پیرامون اماکن مقدس و مذهبی بین پایین بودن سطح کیفیت‌های فضای شهری و الگوهای رفتاری نامناسب و خطرناک‌ترین در فضای شهری ارتباط معنی‌داری وجود دارد را اثبات می‌نماید.

۵. نتیجه‌گیری

این تحقیق به تحلیل فضای شهری در ارتباط با نیازها و الگوهای رفتاری زائران در شهر مشهد به‌عنوان یکی از مهم‌ترین شهرهای زیارتی دنیا و یکی از مهم‌ترین فضاهای شهری این شهر یعنی خیابان امام رضا (ع) پرداخت. در ارتباط با سؤال فضای شهری مطلوب در پیرامون مکان‌های مقدس باید واجد چه کیفیت‌های محیطی باشد تا انطباق‌پذیر با نیازها و فعالیت‌های زائرین باشد، جواب در مدل مفهومی پژوهش حاضر است که بر اساس نیازها، فعالیت‌ها و فرهنگ و آداب زیارت تهیه شده است. بر این اساس کیفیت‌های «سهولت دسترسی» و «ایمنی و امنیت فضا» و «سرزندگی و حضورپذیری»، «زیبایی بصری» و «آسایش محیطی» و «تذکردهی و احراز هویت معنوی» باید در فضا در نظر گرفته شود. در ارتباط با سؤال میزان انطباق خیابان امام رضا (ع) در مجاورت حرم مطهر در ارتباط با نیازها و الگوهای رفتاری زائران، نتایج نظرات زائرین در خیابان امام رضا (ع) نشان داد بیش از نیمی از کیفیت‌های محیطی در خیابان امام رضا (ع) منطبق بر نیازهای زائرین شکل نگرفته است. در آینده، در طرح‌های توسعه خیابان، کیفیت‌های نامطلوب فضا باید ارتقاء یابد و از بروز بسیاری از الگوهای رفتاری نامطلوب و بعضاً خطرناک در بین زائرین جلوگیری نمود. تحلیل الگوهای رفتاری زوار نشان داد بین پایین بودن سطح کیفیت‌های فضای شهری و وجود رفتارهای نامناسب و خطرناک‌ترین ارتباط مستقیم و معنی‌داری وجود دارد. با توجه به نتایج صورت گرفته می‌توان پیشنهادها و توصیه‌ها و الزامات ذیل را ارائه نمود. در جهت ارتقای کیفیت ایمنی فضا، یکی از مهم‌ترین اقدامات در این خیابان توسعه و گسترش پیاده‌مداری در بخشی از خیابان و در مجاورت حرم مطهر و تفکیک مشخص فضای سواره و پیاده می‌باشد. همچنین در طراحی فضای شهری خیابان بر کیفیت «زیبایی بصری» و «کیفیت تذکردهی فضا و القاء هویت معنوی»

1. Environmental Psychology
2. Free-will Approach
3. Possibilistic Approach
4. Deterministic Approach
5. Probabilistic Approach

۶. در این مطالعات بر تأثیرات گردشگری مذهبی و زیارت بر خلق فضاهای جدید، پویایی اقتصاد شهر، گسترش کمی فضاهای زیارتی متمرکز بوده است و به کیفیت‌های فضای شهری در ارتباط با نیازها و فعالیت‌های زائران کمتر پرداخته شده است. از جمله مراجعه کنید به: (Ascoura, 2013; Gonzalez & Medina, 2003).

7. Likert
8. Guttman
9. Cochran
10. Validity
11. Reliability
12. Test- re test Method

۱۳. خرید هدیه و سوغات مستحب و از جمله آداب سفر است ولی نباید وجود فضاهای تجاری بر فضای زیارت غلبه نماید.

REFERENCES

- Altman, I. (1975). *The Environment and Social Behavior, Privacy, Personal Space, Territory, Michigan, Crowding*, Brooks / Cole Pub.
- Aminzadeh, B. (2014). Strategies for Cultural Management with Looking to Pilgrimage Category in City Of Mashhad. *Mashhad Pazhoohi*, 8, 61-78. www.rcmc.mashhad.ir
- Ascoura, I.E. (2013). Impact of Pilgrimage (Hajj) on the Urban Growth of the Mecca. *Journal of Educational and Social Research*, 3(2), 255-263. DOI: 10.5901/jesr.2013.v3n2p255
- Azimi Hashemi, M.S., Shariati, F., & Kari, A. (2012). Social-Cultural Elements in Sustainable Pilgrimage City, Case Study: Mashhad. *Social Study of Iran*, 6(4), 131-156. <https://jss-isa.ir>
- Bahreini, SH. (2005). *Urban Spaces Analysis*, Tehran, University of Tehran.
- Bahreini, SH., & Khosravi, H. (2015). Comparative Study of the Impact of Micro-Climate Features on Urban Behaviour Patterns, the Case of Urban Spaces of Yazd (Warm and Dry Climate) and Fuman (Moderate and Humid Climate). *Mohit Shenasi*, 41(2), 465-482. <https://jes.ut.ac.ir>
- Barker, R. (1968). *Ecological Psychology: Concept and Method for Studying the Environment of Human Behavior*, Standford, Standford University Prss.
- Bentley, I. (1995). Ecological Urban Design. *Architects Journal*, 192(24), 69-71. <https://www.architectsjournal.co.uk/>
- Bently, I., Mcglyn, S., Smith, G., & Alcock, A. (1985). *Responsive environments, Amanual for designers*, Oxford, Taylor & Francis.
- Bromand, M., Togyani, S., & Saberi, H. (2017). Evaluation the Impacts of Urban Elements on Formation of Behavioral Patterns by Emphasizing on Gendered Urban Spaces (Case Study: 2 Th Region of Tehran 'S Municipality). *Urban and Rural Management*, 46, 241-260. <https://ijurm.imo.org.ir>
- Carmona, M., & Tiesdell, S. (2006). *The Urban Design Reader, USA*, Routledge.
- Carmona, M., Heath, T., & Tiesdell, S. (2003). *Public places, urban spaces, Dimensions of urban design*, Architectural Press.
- Daniali, M. (1996). *What is Pilgrimage? Who is Pilgrim? Mashhad*, Ferdooosi University of Mashhad.
- Farnahad Urban Consulting Engineers. (2010). *Summary Report of Mashhad's Development and Civil Plan*, Mashhad.
- Gehl, J. (2011). *Life between Buildings: Using Public Space*, (J.Koch, Trans.). London, Island Press.
- Gehl, J. (1980). The Residential Street Environment. *Built Environment*, 6(1), 51-61. <https://www.jstor.org/stable/i23286078>
- Golnicnik Marusic, B. (2011). "Analysis of Patterns of Spatial Occupancy in Urban Open Spaces Using Behavior Maps and GIS", *Journam of Urban Design International*, 16(1), 36-50. DOI: 10.1057/udi.2010.20
- Golkar, K. (2014). *Creating Sustainable Place*, Tehran, Shahid Beheshti Publications.
- Gonzalez, R., & Medina, J. (2003). Cultural Tourism and Urban Management in Northwestern Spain: The Pilgrimage to Santiago de Compostela. *Tourism Geographies*, 5(4), 446-460. <https://doi.org/10.1080/1461668032000129164>
- Hafez Nia, M. (2008). *Intoduction on Research Methodology in Human Science Tehran, Organization of Study and Codification Books in Human Science*.
- Khorasan Razavi's Park of Science and Technology. (2015). *Summery Report of Study Project of Qualitive and Quantitive Development of Emam Reza Pilgrimage, Mashhad*.
- Khorasan Razavi's Governor. (2015). *Summery Report of "Study Project of 5 Years Strategical Plan in Pilgrimage Economic Arena and Emam Reza Pilgrimage"*, Mashhad.
- Lang, J. (1987). *Creating Architectural Theory: The Role of Behavioral Sciences in Environmental Design*, Van Nostrand Reinhold Company.
- Leary, M.R. (2014). *Introduction to Behavioural Research Methods*, USA, Pearson Education Limited.
- Lynch, K. (1972). *What Time is This Place?* MIT Press.
- Mohadesi, J. (2007). Ceremonial of Pilgrimage. *Farhang Kosar*, 71, 72-86. www.parsiblog.Farhang Kosar.com
- Mousavi, M. (2015). Looking to Pilgrimage City in Islamic Texts, Retrived 4/6/2015 from: <https://farhangi.aqr.ir/portal>
- Naghizadeh, M. (2016A). *Design Principles for Iranian Cities and urban Spaces*, Tehran, Khorshid Baran Publications.
- Naghizadeh, M. (2016B). *Theory of the Life of Taybee or the Ideal City of Islam*, Tehran, Olum Tahghight Publications, Tehran.
- Nasar, J.L., & Yurdkul, A.R. (1990). Patterns of Behavior in Urban Public Spaces. *Journal of Architectural and Planning Research*, 7(1), 71-85. <https://www.jst.or.org/stable/43028946>

- Pakzad, J. (2005). Design Guide for Urban Spaces in Iran. Payam sima Publications, Tehran.
- Pakzad, J. (2006). Thoritical Base and Urban Design Process, Shahidi Publications, Tehran.
- Rahimi, H., & Khalili, G. (2014). Study on Amount of Satisfaction on Pilgrimage and Travelers in Urban Scape, Procceding of Sixth Conference on Urban Planning, Ferdooosi University of Mashhad, Mashhad. <https://upmc6.um.ac.ir>
- Rapoport, A. (1990). History and Precedent in Environmental Design, Cambridge: MIT Press.
- Reeve, J.M. (2005). Understanding Motivation and Emotion, Hoboken, John Wiley & Sons.
- Rostamzadeh, Y., Rang Azmaye Azari, M., Naderi, S., & Yeganeh, M. (2010). Methods of Evaluating Citizen's Behavioural in Urban Spaces in Ultra Analysis Approach. *Science and Technology of Environment*, 12(3), 175-190. <http://jest.srbiau.ac.ir>
- Shinde, K. (2007). Pilgrimage and the Environment: Challenges in a Pilgrimage Centre. *Current issues in tourism*, 10(4), 343-365. <https://doi.org/10.2167/cit259.0>
- Sholeh, M., Sadegi, A., Najafi, P., & Khaksar, Z. (2017). Evaluating Urban Public Realms Based on the Observation and Analysis of Behavioural and Activity Patterns. Case Study: Ahmadi Pedestrian in Shiraz. *Urban Studies*, 25, 45-62. <http://urbstudies.uok.ac.ir>
- Whyte, W. (1985). The Social Life of Small Urban Spaces, Washington D.C, The Conservation Foundation.
- www.googleearth.com Retrived: 10/7/2018

نحوه ارجاع به این مقاله

ثقه الاسلامی، عمید الاسلام و روحی میرآبادی، زهرا. (۱۳۹۹). تحلیل فضاهای شهری پیرامون مکان‌های مقدس در ارتباط با نیازها و الگوهای رفتاری زائران، مورد مطالعاتی: خیابان امام رضا (ع) شهر مشهد. نشریه معماری و شهرسازی آرمان‌شهر، ۱۳(۳۲)، ۲۰۵-۲۱۸.

DOI: 10.22034/AAUD.2020.120084

URL: http://www.armanshahrjournal.com/article_120084.html

