

تاب‌آوری کالبدی و عملکردی در بازار تاریخی تهران*

علی‌رضا رازقی* نجلا درخشانی**

چکیده

بازار تاریخی تهران که در دوره قاجاریه مرکز تجارت و قلب تپنده شهر بوده، امروزه نیز همچنان با مقداری تغییر در کالبد و نوع فعالیت در اجزاء و پیکره آن، مرکز تجاری شاخص در تهران محسوب می‌شود. بازار تهران در کنار ارگ و مجموعه باغ ملی، یکی از مهم‌ترین مجموعه‌های به یاد مانده از تهران تاریخی است. در بازار تاریخی تهران حالت‌های متعددی به لحاظ کیفیت‌های کالبدی و عملکردی وجود دارد که با مطالعه و طبقه‌بندی آنها می‌توان به شناخت مطلوب‌تری از این بازار دست یافت. هدف از انجام این تحقیق شناخت و طبقه‌بندی کیفیت‌های مختلف کالبدی و عملکردی در بازار تاریخی تهران بوده که با روش تفسیری تاریخی و در قالب تحلیل کیفی - کمی صورت پذیرفته است. در این مقاله ارزیابی اجزاء پیکره و فضاهای بازار تهران بر مبنای ماتریسی متشکل از سه معیار کالبدی و دو معیار عملکردی صورت پذیرفته است که عبارت‌اند از: "سنجش سلامت کالبدی"، "سنجش کیفیت‌های فرم و منظر تاریخی کالبد"، "سنجش میزان مداخلات کالبدی"، "سنجش پویایی عملکردی" و "سنجش تاب‌آوری عملکردی". در نهایت پس از ارزیابی بازار تاریخی تهران به لحاظ میزان تاب‌آوری در دو بعد کالبدی و عملکردی بر مبنای ماتریس یاد شده؛ ۴۸۱ حالت شناسایی شد که از بین آنها ۳۴ حالت دارای وزن بودند. از بین ۳۴ حالت وزن دار، ۹ حالت وزن بیشتری را به خود اختصاص می‌دادند که به عنوان کیفیت‌های غالب در تاب‌آوری کالبدی و عملکردی بازار تاریخی تهران شناسایی و در مقاله ارائه شده‌اند. نتایج حاصل از طبقه‌بندی بازار بر اساس کیفیات کالبدی و کیفیات عملکردی حاکی از این است که بازار به لحاظ کالبدی و عملکردی با حالت‌های مختلفی مواجه می‌باشد. در برخی از فضاها و پیکره‌ها با ضعف و یا تغییر در کالبد مواجه هستیم و در برخی از فضاها و پیکره‌ها با ضعف و یا تغییر در عملکرد و در برخی با هر دو حالت بصورت هم‌زمان مواجه می‌باشیم.

کلیدواژه‌ها: تاب‌آوری، کالبد، عملکرد، بازار تاریخی تهران

* مقاله پیش رو از پایان‌نامه کارشناسی ارشد نجلا درخشانی با عنوان «سنجش تاب‌آوری کالبدی و عملکردی در حفاظت از بازار تاریخی تهران» به راهنمایی دکتر علی‌رضا رازقی در دانشگاه هنر تهران استخراج شده است.

Razeghi@art.ac.ir

Najla.derakhshani@gmail.com

** استادیار، دانشکده حفاظت و مرمت، دانشگاه هنر، تهران. (نویسنده مسئول)

*** کارشناسی ارشد، دانشگاه هنر، تهران.

مقدمه

واژه بازار به معنی محل خرید و فروش و عرضه انواع کالا است. در فارسی میانه به آن «وازار» و در فارسی پهلوی «واچار» و در پارسی هخامنشی به آن «آباکاری» که متشکل از «آبا» به معنای محل اجتماع و «کاری» به معنی چرخیدن و گردیدن است، گفته می‌شده است. واژه بازار از ایران و در دوران قرون وسطی که ارتباط بین ایران و پرتقال وجود داشت، از طریق پرتقال به اکثر زبان‌ها از جمله انگلیسی، آلمانی، فرانسوی، اسپانیایی، ایتالیایی و روسی راه یافته است (پورجعفر و همکاران، ۱۳۸۸). بازار اصطلاحاً عبارت است از منطقه‌ای معین، در دست مجموع افرادی خاص که به تناسب حرفه خویش و عرضه و تقاضایی که در جامعه وجود دارد - به تنهایی یا گروهی - دادوستد می‌کنند. «در دانش اقتصاد سیاسی لفظ بازار به تناسب مورد استفاده و موضوع و مقصود گوینده، معنا و مفهوم پیدا می‌کند» (پروشانی و همکاران، ۱۳۸۹: ۳). «بازار یک سیستم مناسب اجتماعی و اقتصادی است و از نظر شهرسازی نیز مقامی به سزا دارد» (شفقی، ۱۳۸۵: ۳۹). «وجود بازار در شهرها بیانگر ارزش، رشد و جریان زندگی است» (زنگی‌آبادی، ۱۳۹۱: ۱۵)، «بازار از مشخصه‌های مهم شهرهای تاریخی محسوب می‌شود که کماکان با گذشت قرن‌ها ارزش و اعتبار خود را از دست نداده است» (قطریان، ۱۳۸۳: ۲۶) و کیفیات کالبدی و عملکردی موجود در آن قابل توجه است. در بازار دو وجه کالبد و عملکرد و تأثیر این دو برهم بسیار حائز اهمیت است.

از یک سو موقعیت و جایگاه شهری بازار و فضاها و مراکز واقع در امتداد آن و از سوی دیگر اهمیت نقش و منزلت اجتماعی اصناف و بازاریان در زندگی شهری موجب شده که بازار تنها یک فضای اقتصادی به شمار نیامده بلکه فضایی برای بسیاری از فعالیت‌های اجتماعی از جمله برگزاری جشن‌های ملی و مذهبی باشد. به همین ترتیب فضای بازار در هنگام برگزاری سوگواری‌های مذهبی، سیمایی خاص به خود می‌گیرد. نقش و کارکرد اجتماعی بازار تنها به موارد مزبور خلاصه نمی‌شود، بلکه غالباً بازاریان به‌ویژه در دوران اسلامی مهم‌ترین تشکیلات صنفی و اجتماعی محسوب می‌شوند (سلطان‌زاده، ۱۳۸۳) و نقش مهمی را در مسائل سیاسی و اجتماعی شهر خود ایفا می‌کنند. بازار تاریخی تهران از سبزه‌میدان شروع می‌شود و تا خیابان مولوی ادامه دارد؛ و تمامی راسته‌های اصلی بازار در این مسیر شکل گرفته و امتداد یافته‌اند. «بازار تهران که از دوره صفویه شکل گرفته و در دوران قاجار گسترش یافته» (حبیبی، ۱۳۸۹) به‌عنوان مرکز تجارت شهر بوده و اکنون

نیز با همان کالبد اما گسترش یافته‌تر، همچنان مرکز تجاری کلان‌شهر تهران و حتی ایران محسوب می‌شود. بازار تاریخی تهران مانند سایر بازارهای تاریخی، آداب و سنن مختص به خود را داشته و بر پایه قوانینی استوار بوده و هست که برخی از این آداب در حال حاضر در بازار تاریخی تهران ملموس بوده ولیکن به نظر می‌رسد برخی در گذر زمان با تغییر شیوه‌های زندگی، کم‌رنگ و یا مخدوش شده‌اند.

لذا بررسی چگونگی کیفیت‌های کالبدی و عملکردی موجود در بازار تاریخی تهران به دلیل اهمیت بالای دو وجه کالبد و عملکرد و تأثیراتی که این دو بر هم می‌گذارند، حائز اهمیت بوده و نقش به‌سزایی در دستیابی به میزان تاب‌آوری^۱ بازار تاریخی تهران به‌لحاظ کالبدی و عملکردی خواهد داشت.

بیان مسئله

بازار تهران که در دوره قاجاریه مرکز تجارت و قلب تپنده شهر بوده، امروزه نیز همچنان با مقداری تغییر در کالبد و نوع فعالیت در اجزاء و پیکره آن، مرکز تجاری تهران محسوب می‌شود. بازار تهران به‌لحاظ کالبدی با حالات مختلفی از نحوه مرمت و حفاظت مواجه بوده است. برخی از راسته‌ها در عین عدم مرمت جامع، تاب آورده و به‌صورت اصیل باقی مانده‌اند لیکن با فرسودگی مفرط روبرو هستند. به‌لحاظ کارکردی و فعالیتی نیز بازار تهران با گونه‌های مختلفی از تغییر مواجه بوده است. لذا ارزیابی بازار تاریخی تهران به‌لحاظ تاب‌آوری کالبدی و عملکردی امری مهم و حائز اهمیت است.

تاب‌آوری در کالبد^۲ به معنای توانایی مقاومت فرم و شکل بنا در برابر تغییرات و گذشت زمان و رسیدن آن به زمان حال و میزان پاسخ‌دهی این فرم به نیازهای عملکردی زمان حال و آینده است؛ بنابراین تاب‌آوری کالبد، مقاومت فرم، شکل و جسم بنا در برابر تغییرات زمان است. یک کالبد، زمانی تاب‌آور محسوب می‌شود که در مقابل گذشت زمان و اعمال تغییرات بر روی آن مقاوم بوده یا تغییر در فرم و شکل آن در حدی باشد که به سطح قابل‌پذیرشی در ساختار برسد و توان پذیرش عملکرد را همچنان داشته باشد. در نتیجه تاب‌آوری در کالبد، زمانی معنا پیدا می‌کند که کالبد و فرم و استراکچر بنا در معرض تغییرات زمانی و جوی و عملکردی واقع شده؛ لیکن توانسته تاکنون باقی و پابرجا باقی بماند و همچنان پاسخگوی فعالیت‌های موجود باشد. تاب‌آوری در کالبد در واقع یک معیار جهت سنجش میزان توانایی فرم در برابر تغییرات حادث‌شده با گذشت زمان است. عموماً بین فرم و کالبد و عملکرد^۳ و فعالیت‌های موجود در آن نوعی هماهنگی و تناسب برقرار بوده است. منظور از عملکرد در این تحقیق

بازار تاریخی تهران و برنامه‌ریزی‌های مرتبط

پیشینه تحقیق

مفهوم تاب‌آوری را نخستین بار هولینگ^۴ در سال ۱۹۷۳ م. به عنوان مفهومی اکولوژیکی مطرح کرد. بر اساس نظر هولینگ تاب‌آوری، معیاری از توانایی سیستم برای جذب تغییرات است، در حالی که هنوز مقاومت قبلی را دارد. سپس تیمرمن^۵ در سال ۱۹۸۱ م. تاب‌آوری را در پدیده‌های بلندمدت مانند تغییرات اقلیمی معرفی نمود. از نظر پیم^۶ (۱۹۸۴ م.) تاب‌آوری به معنای بازگشت یک سیستم به حالت اولیه بعد از نابسامانی است، اگر در سال ۲۰۰۰ م. تاب‌آوری را در نظام‌های اجتماعی تعریف نمود. طبق گفته وی تاب‌آوری، قدرت گروه‌ها و جوامع برای انطباق با فشارهای خارجی و تخریب‌هایی است که در نتیجه تغییرات اجتماعی، سیاسی و ... به وجود می‌آید. کارپنتر^۸ در سال ۲۰۰۱ م. تاب‌آوری را در نظام‌های انسانی - محیطی بررسی نموده است. بر اساس نظر کارپنتر تاب‌آوری عبارت است از:

۱. میزان تخریب و زبانی که سیستم قادر است جذب کند بدون آنکه از حالت تعادل خارج شود.
 ۲. میزان توانایی سیستم برای سازمان‌دهی و تجدید خود در شرایط مختلف
 ۳. میزان توانایی سیستم در ایجاد افزایش ظرفیت یادگیری و تقویت سازگاری با شرایط.
- برکیس^۹ در سال ۲۰۰۳ م. تاب‌آوری را در نظام‌های اجتماعی - اکولوژیکی تعریف نموده و برنئو^{۱۰} در سال ۲۰۰۳ م. در مدیریت سوانح کوتاه‌مدت به کار گرفته است. طبق نظر وی، تاب‌آوری، توانایی سیستم در کاهش احتمال یک شوک، کنترل شوک در صورت رخداد (کاهش ناگهانی عملکرد) و بازبایی سریع پس از شوک (بازسازی عملکرد نرمال) است (رفعیان و همکاران، ۱۳۹۰). برنئو چهار بعد تاب‌آوری معرفی کرده است:

۱. بعد فنی: توانایی سیستم‌های فیزیکی (شامل مؤلفه‌ها، تعاملات آنها، رابطه‌های متقابل و سیستم‌های داخلی) در عملکرد سطوح موردقبول هنگام بحران
۲. بعد سازمانی: مربوط به ظرفیت سازمان‌هایی است که تسهیلات بحرانی را برنامه‌ریزی می‌کنند و مسئولیت آنها، انجام عملیات در حین سانحه و هنگام تصمیم‌گیری است
۳. بعد اجتماعی: شامل معیارهایی است که به‌طور اختصاصی در جهت کاهش پیامدهای منفی فقدان خدمات حیاتی در اثر بحران برای جوامع متأثر از سانحه در نظر گرفته شده‌اند
۴. بعد اقتصادی: به ظرفیت کاهش خسارات اقتصادی

نیز نوع و نحوه زندگی و فعالیت موجود در راسته‌ها و دیگر اندام‌های بازار است.

در بازار تاریخی تهران تشتت و پراکندگی زیاد در کیفیات کالبدی و عملکردی مشاهده می‌شود که این پراکندگی در بازار در حالت‌های بسیار متنوعی قرار گرفته است. در راستای برنامه‌ریزی‌های مرتبط با حفاظت از ارزش‌های کالبدی و عملکردی این بازار لازم است که مشخص شود که کیفیات کالبدی و عملکردی بازار در چه وضعیتی قرار دارند و وضعیت طبقه‌بندی بازار تاریخی تهران بر اساس دو مؤلفه "کالبد" و "عملکرد" در چگونه کیفیتی است و نیز نسبت آنها در رابطه با هم چگونه است.

برنامه‌ریزی حفاظتی در بازار تاریخی تهران بر اساس دو بعد کیفیات کالبد و کیفیات عملکرد شامل برنامه‌ریزی در جهت حفاظت اصولی توأم با توانمندسازی کالبدی بازار، برنامه‌ریزی در جهت توانمندسازی فرهنگی و اجتماعی بازار جهت تاب‌آوری عملکردها و ارزش‌های اجتماعی و در نهایت برنامه‌ریزی در جهت حفاظت از ارزش‌های تاریخی - فرهنگی توأم با بهره‌مندی از ظرفیت‌های موجود جهت تاب‌آوری کالبد، عملکردها و ارزش‌های اجتماعی، است.

مطالعات و برنامه‌ریزی‌های فوق بستری مناسب جهت طراحی برنامه حفاظتی و پلان مدیریتی حفاظت، مرمت و احیای بازار تاریخی تهران، بر پایه سنجش و بررسی کیفیات مختلف تاب‌آوری کالبدی و عملکردی در بازار است.

محققین در این پژوهش کوشیده‌اند اندام‌ها و فضاهای بازار را به لحاظ تاب‌آوری در عملکرد و کالبد ارزیابی و طبقه‌بندی نمایند. کالبد فضاهای بازار تاریخی تهران و عملکرد (فعالیت) موجود در آنها بر مبنای سه مؤلفه اصالت، سلامت و پویایی مورد مطالعه و پژوهش واقع شده است.

سؤال‌های تحقیق

- کیفیت تاب‌آوری کالبدی و عملکردی بازار تاریخی تهران چگونه است؟
- طبقه‌بندی بازار تاریخی تهران بر مبنای ترکیب دو مؤلفه تاب‌آوری کالبدی و تاب‌آوری عملکردی چگونه است؟

اهداف تحقیق

- مطالعه و شناخت کیفیات‌های مختلف کالبدی و عملکردی در بازار تاریخی تهران
- طبقه‌بندی فضاها و پیکره‌های بازار تاریخی تهران به لحاظ کیفیات مختلف کالبدی و عملکردی
- دستیابی به بستری مناسب جهت حفاظت‌های آتی در

مستقیم و غیرمستقیم ناشی از بحران اطلاق می‌شود (Bruneau et al, 2003).

طبق گفته مانیپا^{۱۱} (۲۰۰۶ م.) تاب‌آوری در برابر سوانح را می‌توان ظرفیت ذاتی سیستم، اجتماع یا جامعه دانست. این تعریف دارای نتایجی برای کاهش خطرهای سوانح و توسعه تجربه‌ها است. بر اساس نظر داویس^{۱۲} (۲۰۰۶ م.) تاب‌آوری، توانایی جوامع، سیستم‌های فیزیکی، اجتماعی، سیاسی و اقتصادی، ساختمان‌ها و سکونت‌گاه‌ها و تحمل ایستادگی آنها در برابر خطرهای به وجود آمده است به طوری که بتوانند پس از تنش‌ها و فشارهای وارده، به طور سریعی به عقب برگشته، تهدیدهای آتی را بپذیرند و با آن‌ها رویارویی کنند. (رفیعیان و همکاران، ۱۳۹۰)

چهارچوب نظری تحقیق

مفهوم تاب‌آوری

واژه تاب‌آوری^{۱۳} اغلب به مفهوم «بازگشت به گذشته» به کار می‌رود که از ریشه‌های لاتین^{۱۴} به معنای «برگشت به عقب» گرفته شده است (Kelin et al, 2003). تاب‌آوری توانایی بازبازی سریع و یا به آسانی تطبیق یافتن با شرایط ناگوار، تغییر یا اختلال است؛ به عبارت دیگر تاب‌آوری ظرفیت یک سیستم، اجتماع یا جامعه برای مقاومت یا تغییر به جهتی است که ممکن است به سطح قابل‌پذیرشی در عملکرد و ساختار خود برسد (دادگر، ۱۳۸۵).

تاب‌آوری به ظرفیت سیستم‌های اکولوژیکی برای جذب اختلالات و نیز برای حفظ بازخوردها، فرایندها و ساختارهای لازم و ذاتی سیستم اطلاق می‌شود یا به تعریفی دیگر شدت اختلالی است که سیستم می‌تواند آن را جذب کند قبل از اینکه ساختار سیستم از طریق تغییر متغیرها و فرایندهایی که رفتار آن را کنترل می‌کنند، به ساختار متفاوتی تبدیل شود (پریور، ۱۳۹۲).

تاب‌آوری، در سازمان ملل متحد برای کاهش خطر بلایا^{۱۵} (۲۰۰۲ م.) چنین تعریف شده: «ظرفیت جامعه برای مقاومت بیشتر در برابر تغییر به گونه‌ای که بتواند سطح قابل‌پذیرشی را در ایجاد ساختارها به دست آورد» (رفیعیان و همکاران، ۱۳۹۰: ۲۳).

«یکی از چالش‌های پیش رو جهت دست یافتن به تعریف یکپارچه و قابل قبول جامعه علمی، ناشی از این واقعیت است که افراد، گروه‌ها و جوامع هر کدام ممکن است دارای درجات مختلفی از تاب‌آوری باشند که این حالت می‌تواند به روش‌های مختلفی تعریف شود» (McEntrie et al, 2002: 272). تعریف‌های متعدد و گوناگونی از تاب‌آوری بیان شده است. همچنین مفهوم تاب‌آوری در علوم مختلف به شکل‌های گوناگونی مورد توجه قرار گرفته است (رفیعیان و همکاران، ۱۳۹۰).



تصویر ۱. تعاریف و مفاهیم تاب‌آوری در رشته‌های عملی مختلف (Holling, 1973; Folke, 2006; Walker, 2004; Bruneau, 2003; Godschalk, 2003; Davis, 2006; Rose, 2004)

مفهوم تاب‌آوری در تحقیق حاضر

ریشه تاب‌آوری در میراث معماری و شهری در گذشته و در دل تاریخ جستجو می‌گردد. تاب‌آوری توانایی سیستم در انطباق با تغییرات و دگرگونی زمان از گذشته تا حال و از حال تا آینده است. با سنجش مؤلفه‌هایی از قبیل اصالت، هویت، عملکرد و پویایی که در گذشته و حال مشترک می‌باشند می‌توان به میزان تاب‌آور بودن یا تاب‌آور نبودن بناها پی برد.

روش انجام تحقیق

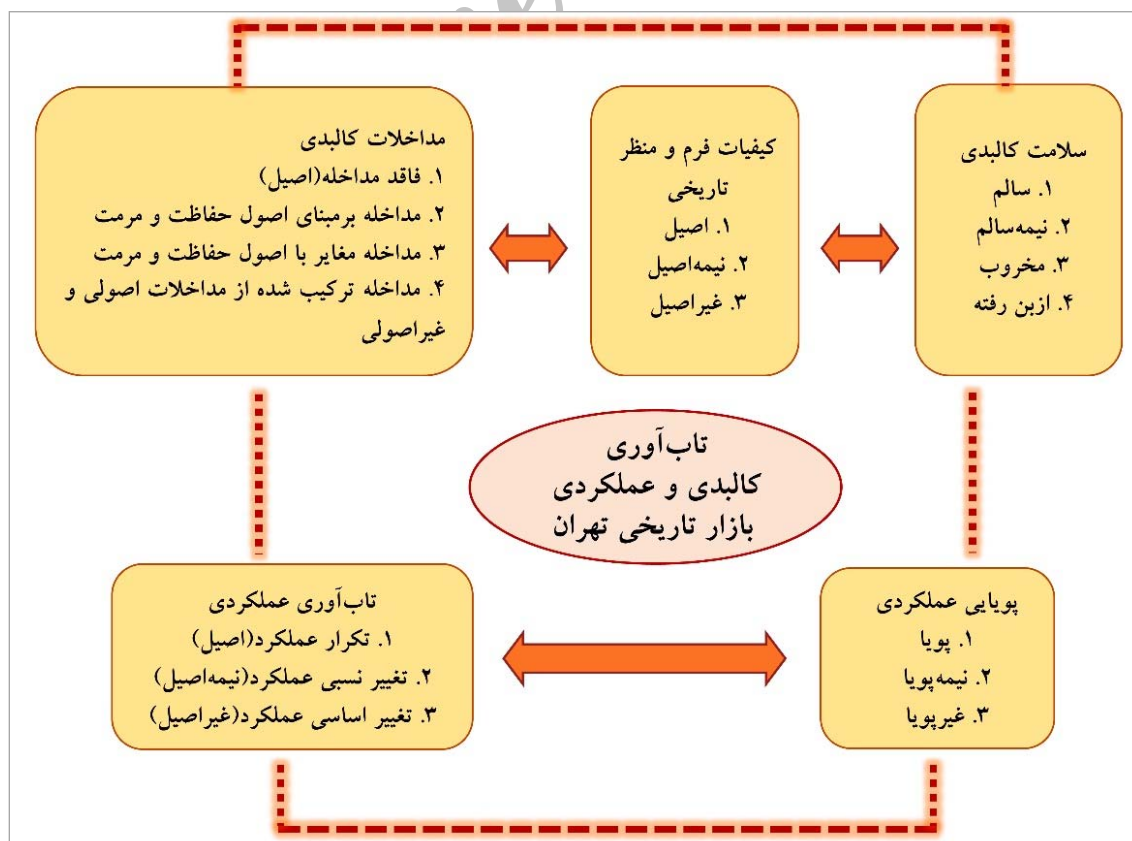
تحقیق مبتنی بر روش تفسیری - تاریخی^{۱۶} است که در قالب بررسی و تحلیل کیفی - کمی نمونه موردی تحقیق (بازار تاریخی تهران) صورت پذیرفته است.

- جامعه آماری تحقیق شامل دو دسته است:
- بازار تاریخی تهران و اجزای پیکره آن
- کسبه و شاغلین در محدوده بازار
- ابزار جمع‌آوری اطلاعات:
- کتابخانه‌ای جهت کسب اطلاعات مقدماتی
- روش میدانی (پیمایشی) شامل: الف) فرم‌های ارزشیابی کالبدی، ب) فرم‌های ارزشیابی عملکردی

در این تحقیق پس از برداشت‌های کتابخانه‌ای، جهت کسب اطلاعات از روش‌های میدانی جهت ارزشیابی استفاده شده است. بر این اساس ابتدا بازار بر مبنای ارزشیابی‌های کالبدی و عملکردی که توسط محقق صورت پذیرفته است به بخش‌های مختلفی طبقه‌بندی شده است. در این طبقه‌بندی بر اساس یک ماتریس ترکیبی که شامل دو حالت کیفیت‌های کالبدی و کیفیت‌های عملکردی است تمامی حالت‌های موجود در بازار تاریخی تهران استخراج شده‌اند و سپس با ورود اطلاعات حالت‌های مختلف به‌دست آمده در محدوده بازار تاریخی تهران در نرم‌افزار «GIS»، مکان‌های وزن‌دار به دست آمده‌اند.

یافته‌های پژوهش

در بررسی بازار تاریخی تهران ارزیابی‌ها به‌لحاظ میزان تاب‌آوری در دو بعد کالبدی و عملکردی انجام شده‌اند. این ارزیابی‌ها به کمک جدولی صورت پذیرفت که مشتمل بر مؤلفه‌های اصالت و پویایی در بعد عملکردی و مؤلفه‌های سلامت، اصالت فرم و منظر و نیز نوع مداخلات صورت پذیرفته در بعد کالبدی است. سنجش‌ها و بررسی‌های صورت پذیرفته در حوزه کالبدی و عملکردی در این تحقیق بر مبنای تاب‌آوری وضعیت حال



تصویر ۲. مؤلفه‌های سنجش تاب‌آوری در این پژوهش و رابطه موجود بین آنها (نگارندگان)

حاضر بازار تاریخی تهران نسبت به کیفیت‌های دوره پهلوی اول آن صورت پذیرفته است.

در سنجش کیفیت‌های کالبدی در این تحقیق به بررسی کیفیات «سلامت»^{۱۷}، «اصالت»^{۱۸} و نیز نوع مداخلات کالبدی پرداخته شده است.

سلامت کالبدی در واقع همان یکپارچگی، انسجام و تمامیت کالبد است. «این واژه به معنای تشریحی چیزی است که هیچ چیز از آن کم نیست، یا به عبارت دیگر حالتی از یک چیز را می‌رساند که دربردارنده تمامی مؤلفه‌های آن بوده و نشکسته، تقسیم نشده، به لحاظ مادی، کامل و بری از هرگونه آسیب یا نقص ذاتی باشد» (طالبیان، ۱۳۸۴: ۵۵). در این تحقیق در بررسی کیفیت اصالت کالبدی کیفیات فرم و منظر تاریخی از حیث اصالت، عدم اصالت و یا خدشه‌دار شدن اصالت بررسی شده است. «اصالت، اندازه و درجه‌ای است که مقدار ارزش بناها با آن به‌خوبی و با صداقت و با اعتبار کافی به‌دست می‌آید (Stovel, 2007: 23)». «اثری اصیل شمرده می‌شود که قابلیت جریان داشتن در زمان [حرکت] را داشته باشد؛ یعنی با گذشت زمان، هویت خود را حفظ کرده باشد. اثر غیر اصیل، قابلیت جاری بودن در زمان را نداشته و در ذهن نسل‌های بعدی جایی نخواهد داشت» (طالبیان، ۱۳۸۴: ۶۲).

«اصالت در وجه کالبدی آن به معنای دست‌اول بودن یا دست‌نخورده بودن اثر است، به شکلی که در ابتدا ساخته شده است» (حناچی، ۱۳۹۰: ۶۸).

منظور از مداخلات کالبدی در این تحقیق مجموعه اقدامات متنوعی است که می‌توانند در سازمان کالبدی - فضایی میراث معماری و شهری صورت پذیرفته باشند و سبب حذف و یا اضافه نمودن بخش‌هایی از سازمان کالبدی - فضایی تاریخی شده باشند (حبیبی و همکاران، ۱۳۸۶). این مداخلات می‌توانند بر مبنای اصول حفاظت و مرمت صورت پذیرفته باشند و یا مغایر با اصول حفاظت و مرمت. البته حالت بینابینی نیز می‌تواند وجود داشته باشد که به‌صورت ترکیبی از دو حالت اصولی و غیراصولی باشد که در این صورت نیز مداخله‌ای اصولی محسوب نمی‌گردد.

در سنجش کیفیت‌های عملکردی در این تحقیق، به نوع و نحوه زندگی و فعالیت موجود در راسته‌ها و دیگر اندام‌های بازار توجه شده است. این عملکرد یا به صورت اصیل ارزیابی شده است که در این صورت واجد کیفیت‌های عملکردی تاریخی فرهنگی خود است که تا حد قابل توجهی تاب آورده است؛ و یا نیمه‌اصیل است یعنی با تغییرات نسبی در کیفیت‌های عملکردی از گذشته تاکنون ادامه یافته است؛ و یا غیراصیل

است که در این صورت اساساً کیفیت‌های عملکردی آن تغییر کرده است. علاوه بر آن، انسان‌ها در بازار با حضور در کنار هم و تشکیل یک کیفیت اجتماعی عمومی، در راستای اهدافی معین زندگی می‌نمایند. لذا در اینجا علاوه بر کیفیت‌های عملکردی یادشده، سه کیفیت عملکردی دیگر نیز می‌تواند در سه حالت پویا، نیمه پویا و غیرپویا ارزیابی شود. حالت پویا^{۱۹} معرف کیفیتی اجتماعی و یا روانی است که با فعالیت مداوم همراه باشد (www.Thefreedictionary.com). به‌نحوی که در عملکرد بازار روش‌ها و تکنیک‌های سنتی از طریق دوباره ترکیب‌سازی و توجه هم‌زمان به پتانسیل‌های موجود و پاسخ‌گویی به نیازهای روز توأم با سرزندگی و تحرک به روش‌های متناسب با جامعه امروز تبدیل می‌گردد (Kathleen et al, 2000). کیفیت غیرپویا در مقابل کیفیت پویا قرار داشته و واجد حالتی ایستا و فاقد فعالیت مداوم است. علاوه بر دو کیفیت ذکرشده، حالت بینابینی نیز وجود دارد که در حد واسط دو کیفیت فوق قرار داشته و از آن با عنوان کیفیت عملکردی نیمه‌پویا یاد می‌گردد.

بر این اساس کیفیت‌های کالبدی تمامی اجزاء و پیکره‌های بازار در سه حالت زیر مورد بررسی و ارزیابی قرار گرفت:

سنجش سلامت کالبدی در بازار تاریخی تهران

در سنجش سلامت کالبدی چهار حالت زیر بررسی شد: الف) سالم، ب) نیمه سالم، ج) مخروب، د) از بین رفته
بر اساس این سنجش ۵۵/۱۸ درصد اجزاء و پیکره‌های بازار سالم و ۴۲/۲۶ درصد بناها نیمه سالم شناخته شده‌اند. تعداد بناهای مخروب و از بین رفته بسیار کم و روی هم‌رفته ۲/۵ درصد از کل بناها را تشکیل می‌داده‌اند.

سنجش کیفیت‌های فرم و منظر در بازار تاریخی تهران

در سنجش کیفیات فرم و منظر تاریخی، تمامی بناها و پیکره‌های بازار به سه بخش الف) اصیل، ب) نیمه اصیل، ج) غیر اصیل تقسیم‌بندی شده‌اند. بر اساس سنجش انجام‌شده ۱۵/۲۱ درصد بناهای بازار دارای نماهای اصیل می‌باشند. ۶۲/۸۱ درصد اجزاء و پیکره بازار دارای کیفیات فرم و منظر نیمه اصیل و ۲۳ درصد بناهای بازار دارای نماهای غیراصیل می‌باشند.

سنجش میزان مداخلات کالبدی در بازار تاریخی تهران

در بخش سنجش مداخلات کالبدی، اجزاء و پیکره‌های بازار در دو حالت مورد ارزیابی قرار گرفتند: گروهی از بناها که اصیل و فاقد مداخله بودند و گروهی که مداخله در آنها صورت پذیرفته بود که این مداخلات نیز در سه حالت مورد بررسی قرار گرفتند:

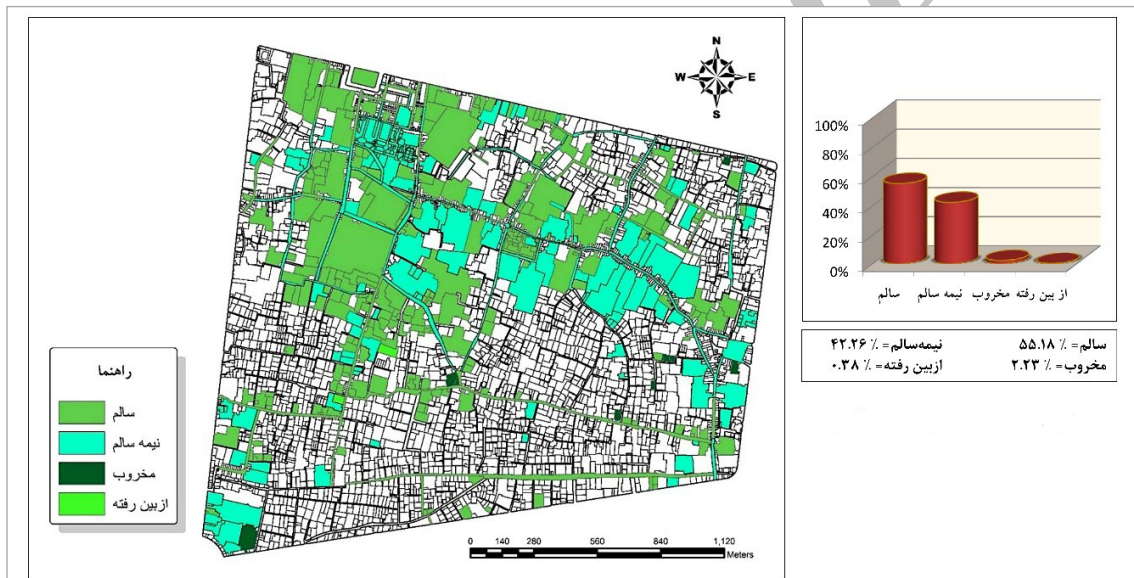
سنجش پویایی عملکردی در بازار تاریخی تهران

جهت سنجش میزان پویایی عملکردها و فعالیتها در اجزاء و پیکره بازار تاریخی تهران، سه حالت ذیل مورد ارزیابی قرار گرفته‌اند: الف) پویا (ب) نیمه پویا (ج) غیرپویا
در این سنجش ۸۵/۳ درصد بناهای بازار دارای عملکردی پویا، ۹/۱ درصد اجزاء و پیکره بازار دارای عملکردی نیمه پویا و ۵/۶ درصد بناهای بازار دارای عملکردی غیرپویا بودند.

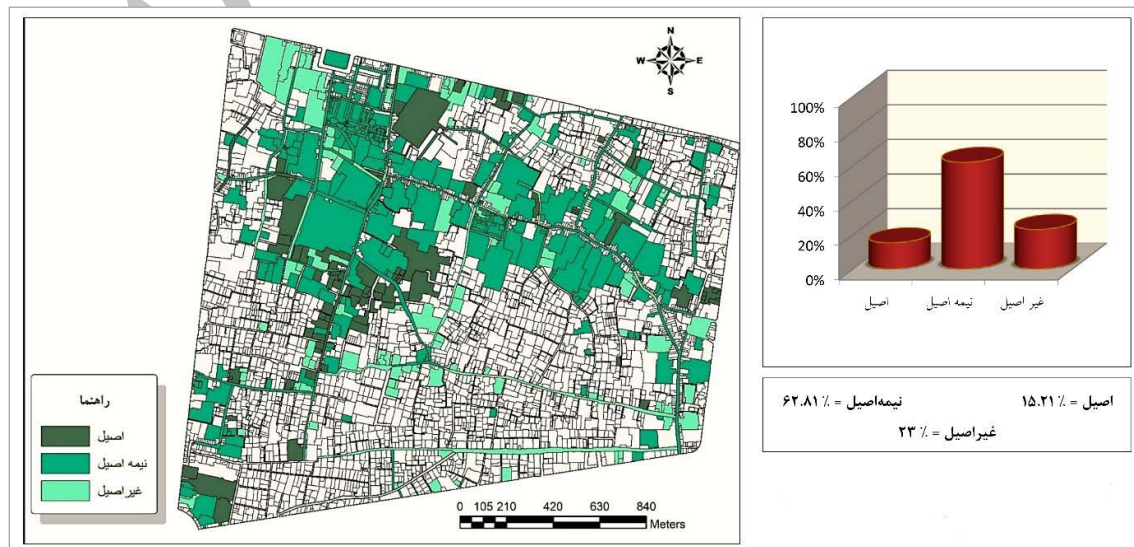
سنجش تاب‌آوری عملکردی در بازار تاریخی تهران

در سنجش و بررسی اجزاء و پیکره بازار تاریخی تهران به‌لحاظ تاب‌آوری عملکردها و فعالیتها، عملکردهای موجود

الف) مداخلاتی که بر مبنای اصول حفاظت و مرمت صورت پذیرفته است، ب) مداخلاتی که مغایر با اصول حفاظت و مرمت صورت پذیرفته است، ج) مداخلاتی که واجد ترکیبی از مداخلات اصولی و غیراصولی بوده‌اند. در بررسی‌های انجام‌شده ۲۸/۳ درصد اجزاء و پیکره بازار، اصیل و فاقد مداخله، ۹/۹ درصد اجزاء و پیکره بازار، مداخله شده بر اساس اصول حفاظت و مرمت، ۳۹ درصد بناهای موجود در بازار، مداخله شده مغایر با اصول حفاظت و مرمت و ۲۲/۸ درصد اجزاء و پیکره واجد ترکیبی از مداخلات اصولی و غیراصولی می‌باشند.
کیفیت‌های عملکردی تمامی اجزاء و پیکره‌های بازار در دو حالت زیر مورد سنجش و ارزیابی قرار گرفت:



تصویر ۳. سنجش سلامت کالبدی (نگارندگان)



تصویر ۴. سنجش کیفیات فرم و منظر تاریخی (نگارندگان)

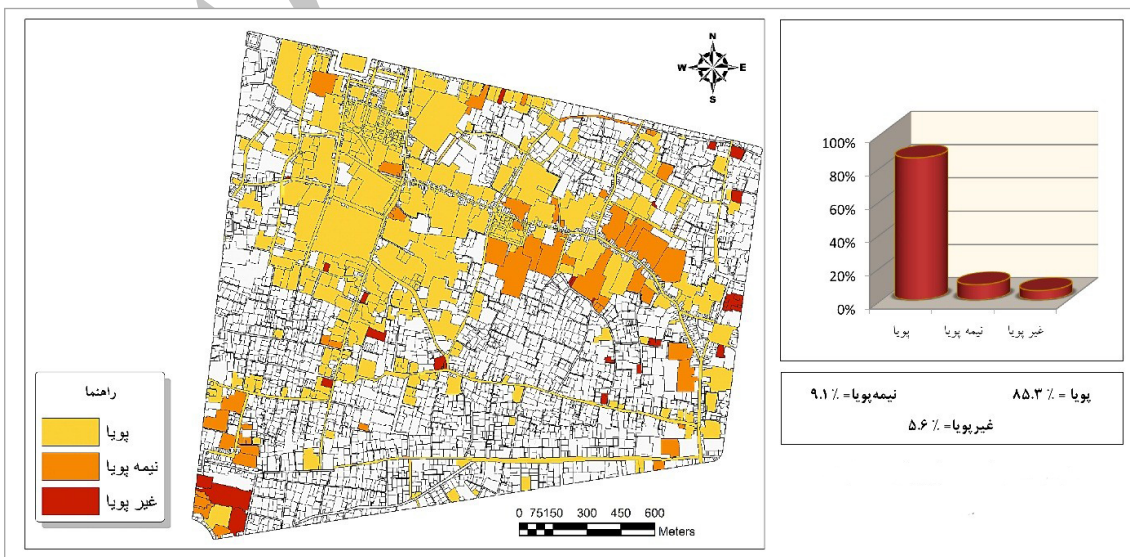
تحلیل یافته‌ها

در وضع موجود بازار تاریخی تهران، تعداد زیادی از مشاغل جدید و حرفه‌های نوین به وجود آمده‌اند که می‌توان گفت این مشاغل به دلیل پاسخگویی به نیازهای جدید و پیشرفت تکنولوژی در زندگی‌های روزمره و شهروندان ایجاد شده‌اند. این مشاغل کم‌کم جایگزین مشاغل سنتی بازار شده‌اند. این مسئله بر کالبد فضاهای بازار نیز تأثیرگذار بوده به طوری که بعضی از فضاها جهت هماهنگی با این مشاغل تغییر یافته و به پاساژ یا کارگاه مدرن تبدیل شده‌اند و اغلب بناها به لحاظ فرم و منظر دچار تغییرات چشم‌گیری شده‌اند. اکثر کوچه‌های متصل به راسته‌های اصلی بازار که قبلاً فقط نقش ارتباطی برای زیر محله‌های بازار داشتند، اکنون به راسته‌های بازار

در بازار به سه حالت تقسیم‌بندی شدند: الف) تکرار عملکرد (اصیل)، ب) تغییر نسبی عملکرد (نیمه اصیل)، ج) تغییر اساسی عملکرد (غیر اصیل). پس از سنجش تاب‌آوری عملکردها مشخص شد که ۴۲/۱۹ درصد اجزاء و پیکره بازار دارای عملکردی اصیل، ۴۶/۶۸ درصد بناهای موجود در بازار دارای عملکردی نیمه اصیل و ۱۱/۱۳ درصد اجزاء و پیکره بازار دارای عملکردی غیر اصیل می‌باشند. بناهایی که نسبت به دوره قاجار تغییر عملکرد داشته‌اند ۵۲/۵ درصد کل بناهای بازار را تشکیل می‌دهند؛ که این خصیصه نشان‌دهنده دگرگونی بازار در حوزه عملکردی نسبت به دوره قاجار است.



تصویر ۵. سنجش مداخلات کاربردی (نگارندگان)



تصویر ۶. سنجش پویایی عملکردی (نگارندگان)

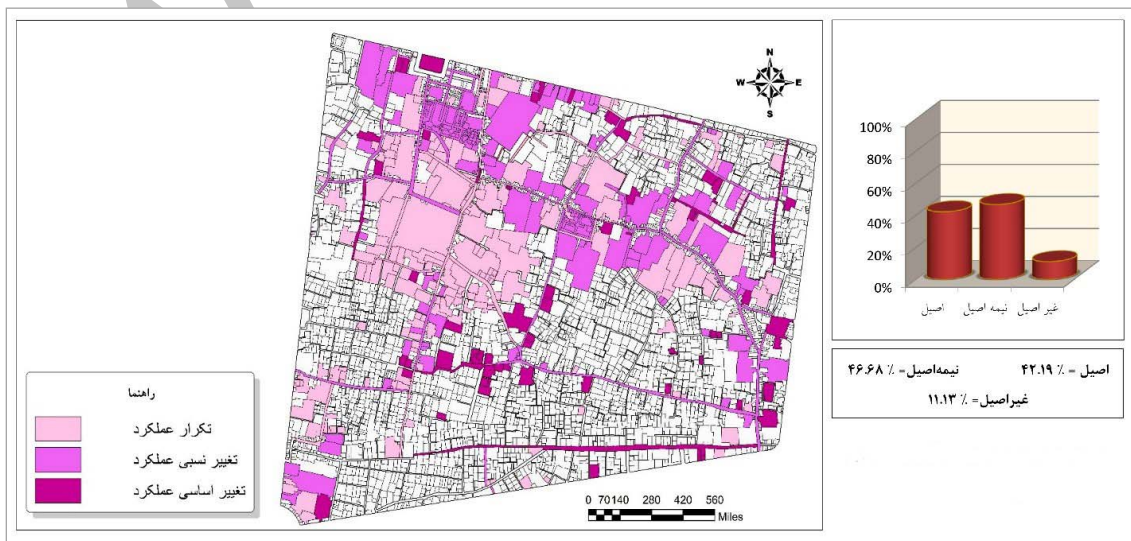
خارج از بازار منتقل شده و کالبد بناها نیز به لحاظ فرم و منظر دچار دگرگونی گردند. نمونه بارز آن ساخت پاساژهای مدرن در حوالی باغ ایلچی و گذر لوطی صالح در بازار تهران است. در جریان نوسازی و بهسازی در برنامه‌های توسعه شهری که جهت پذیرش شرایط جدید و نوسازی اقتصادی بوده است، تعدادی از عناصر اصلی بازار از میان رفته و یا دگرگون شده‌اند. بسیاری از فعالیت‌های تولیدی سنتی دچار تحول شده و به تولیدات ماشینی و کارخانه‌ای تبدیل شده‌اند و به مرور زمان بازار خالی از فعالیت‌های تولیدی شده است. تولید کالا و سرمایه‌داری به شیوه جدید با وضعیت کالبدی بازار سازگار نبوده و باعث مخدوش شدن کالبد و فرم و منظر تاریخی در بازار شده است.

بازار تاریخی تهران نیز مانند بسیاری از بافت‌های تاریخی در ایران دچار تغییرات اساسی در کالبد و عملکرد شده است که این تغییر در کالبد و عملکرد می‌تواند در اثر دگرگون شدن شیوه‌های تولید، بهره‌گیری از برنامه‌ها و طرح‌های جدید توسعه شهری، عدم هماهنگی میان نهادهای مجری فرایند حفاظت و مرمت در بازار و عدم آگاهی کسبه و بازاریان از امور بهسازی و حفاظت و مرمت بازار و در نتیجه تفاوت در میزان مشارکت بازاریان در امر حفاظت و مرمت فضاهای بازار باشد. مداخلات صورت پذیرفته در بافت بازار تاریخی تهران اکثراً از نوع بازسازی^{۲۰} بوده است تا باززنده‌سازی^{۲۱} و بهسازی^{۲۲}. در بخش‌هایی از بازار نیز مداخله‌های صورت پذیرفته از نوع نوسازی^{۲۳} هستند. این مداخلات و گرایش به سمت مدرنیزاسیون و انطباق با نیازهای روز، در بافت بازار باعث مخدوش شدن روابط اجتماعی و همبستگی در بین بازاریان شده است؛ و همبستگی‌های ارگانیک که در بافت وجود داشته

تبدیل شده‌اند و کاربرد تجاری یافته‌اند و در آنها انواع کالاهای جدید از جمله کفش و کیف و پوشاک و ظروف آشپزخانه و ... عرضه می‌گردد. مسئله مهم افزایش تقاضا از سوی مردم و به تبع، افزایش عرضه از سوی تولیدکنندگان بوده که به دلیل افزایش جمعیت بوده است. این موضوع علاوه بر تغییر در نظام فعالیتی و عملکردهای بازار باعث ایجاد تغییر در کالبد و ساختار پیکره بازار شده است. با وجود همه این تغییرها و دگرگونی‌ها رسته‌های اصلی بازار که در دوره صفویه متولد شده‌اند و در دوره قاجار رشد و گسترش یافته‌اند، همچنان در بخش‌های زیادی پابرجا مانده و تاب آورده‌اند. هرچند در اثر گرایش به توسعه اقتصادی در فعالیت و عملکرد آنها جهت پاسخ‌دهی به نیازهای امروزی تغییراتی حادث شده اما ریخت و ساختار کلی بازار حفظ شده است.

طرح‌های مرمت و بهسازی متنوع و مختلفی در سطح بازار انجام پذیرفته است اما با توجه به شواهد موجود و علی‌رغم اهمیت بازار تهران در شهر تهران و حتی کشور، آن‌طور که شایسته آن است اقداماتی جهت حفظ و افزایش تاب‌آوری کالبدی و عملکردی بازار مخصوصاً در بخش‌های تاریخی بازار صورت نپذیرفته است.

از عوامل اثرگذار در تحولات کالبدی بازارهای تاریخی و همچنین بازار تهران، متوقف شدن گسترش ارگانیک بافت و شروع برنامه‌های توسعه شهری و گرایش به توسعه در شهروندان و عدم آگاهی از روش‌های صحیح توسعه و بهسازی است که باعث ایجاد حالت‌های گوناگونی از کیفیت‌های کالبدی و عملکردی و اختلال در تاب‌آوری کالبدی و عملکردی فضاها و پیکره بازار شده است. برنامه‌های جدید توسعه شهری باعث شدند که بسیاری از عملکردهای موجود در بازار به فضای



تصویر ۷. سنجش تاب‌آوری عملکردی (نگارندگان)

دچار تغییرات اساسی شده‌اند. بر اساس یافته‌های تحقیق، کم شدن تعاملات اجتماعی میان کسبه باعث تغییر در برخی از عملکردهای سنتی بازار و نیز باعث کم‌رنگ شدن آداب و سنن قدیمی در بازار شده است. با این دیدگاه که بناها و زیرساخت‌های تاریخی جواب‌گوی نیازهای امروزی شهروندان نیستند، بسیاری از بناها تخریب و با فرم و کالبدی مغایر با کالبد قدیم بازسازی شده‌اند. عموماً این ساخت‌وسازهای جدید به صورت چندطبقه اجرا شده‌اند که نما و منظر بازار را نیز دستخوش تغییرات جدی قرار داده‌اند. به عنوان مثال در خیابان پانزده خرداد، مولوی و خیابان حاج‌ابوالفتح تعداد زیادی از خانه‌های مسکونی و یا سراهای قدیمی تخریب شده و بجای آنها پاساژهای دو، سه و یا گاهی چهار طبقه ساخته شده است. به طوری که هر فردی وارد آن مکان می‌شود هیچ‌گونه حس قدم زدن در بافت سنتی در او ایجاد نخواهد شد.

عوامل مختلف و گوناگونی در تغییر و تحول شکل کالبدی بازار تاریخی تهران از گذشته تا به حال مؤثر بوده‌اند. اگر بازار را متشکل از دو بخش کالبد و عملکرد فرض کنیم بخش سومی هم وجود دارد که قابل لمس نیست و آن شامل نظام ترکیبی نسبت کالبد و عملکرد بوده که برهم تأثیرگذار می‌باشند. هر دو بخش تحت تأثیر عواملی چون شرایط طبیعی و اقلیمی، عوامل اقتصادی، سیاست‌های شهری، عوامل سیاسی و مدیریتی، عوامل اجتماعی و فرهنگی دچار تغییر و تحول خواهند شد. شناسایی این نظام و میزان تأثیرگذاری آنها و نیز بازتاب‌های این نظام بر کالبد و عملکرد بازار کمک به سزایی در سنجش میزان تاب‌آوری این دو بخش خواهد نمود.

پس از سنجش و بررسی بازار تاریخی تهران در زمینه کیفیات کالبدی و عملکردی بر اساس شاخص‌های در نظر گرفته شده در تمامی فضاها و پیکره‌های بازار و به دست آمدن وزن هر کدام، نوبت به ادغام این حالت‌ها با هم در فضاها و دست‌یابی به نتایج حاصل از ترکیب آنها جهت طبقه‌بندی فضاها و بازار تاریخی تهران بر مبنای دو شاخص «کیفیت‌های کالبدی» و «کیفیت‌های عملکردی»، می‌رسد. جهت بررسی فضاها و پیکره‌های بازار به لحاظ تاب‌آوری در کالبد و عملکرد - همان‌طور که ذکر آن رفت - جدولی طراحی شد که بر اساس این جدول بازار تاریخی تهران از زوایا و دیدگاه‌های خاصی مورد ارزیابی قرار گرفت. این جدول بر مبنای مؤلفه‌هایی از قبیل کیفیت‌های کالبدی و کیفیت‌های عملکردی استوار بوده و هر ستون از جدول بیانگر حالتی خاص در بازار است و نیز شامل شاخصه‌هایی بوده که تمامی بناهای بازار بر اساس این شاخصه‌ها طبقه‌بندی می‌شوند. در این جدول قابلیت تشکیل حالت‌هایی به صورت ماتریسی نیز

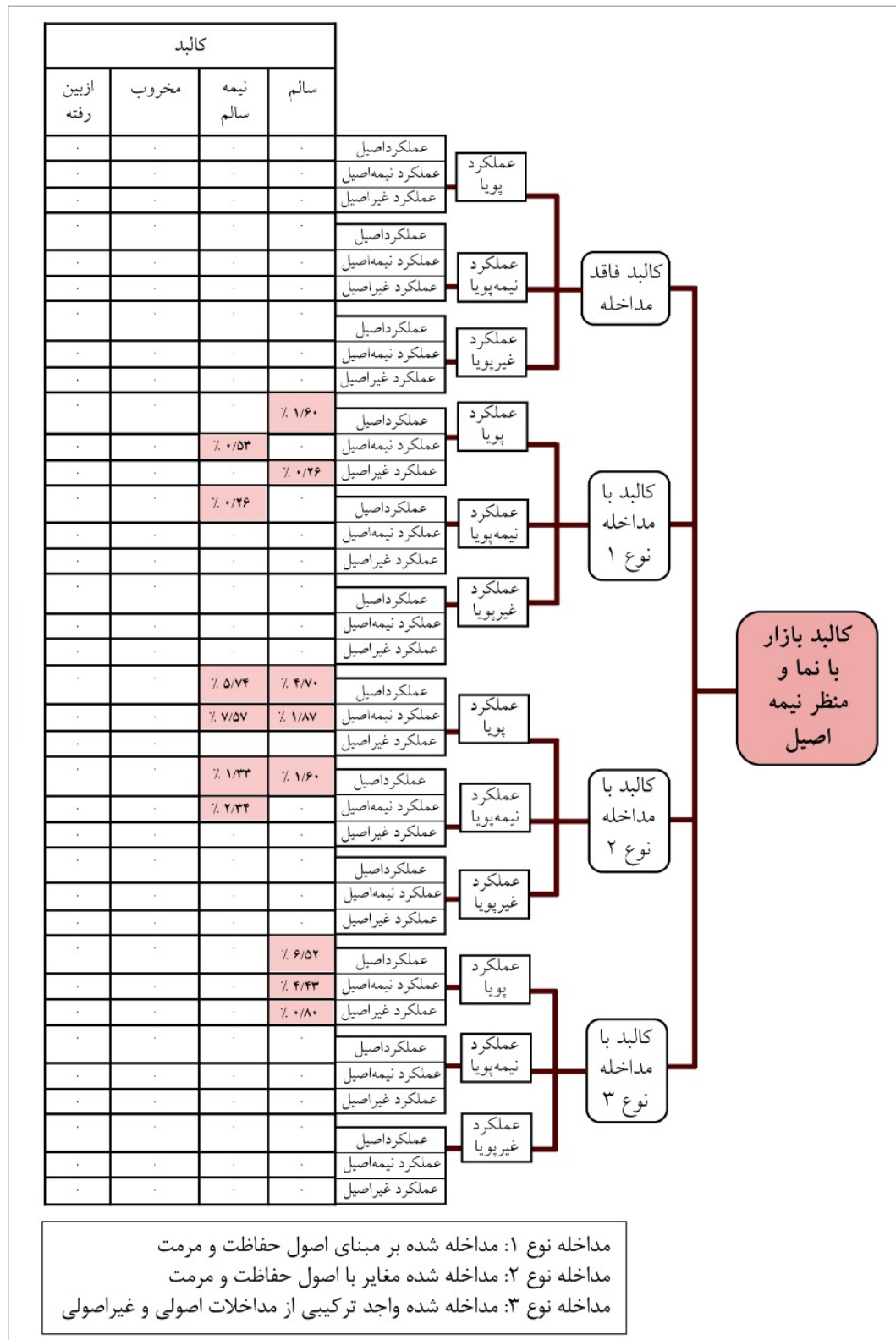
فراهم می‌باشد که می‌توان از این ماتریس و نتایج حاصل از آن در طبقه‌بندی فضاها و پیکره‌های بازار جهت دست‌یابی به الگوهای غالب در تاب‌آوری کالبدی و عملکردی بازار تاریخی تهران، استفاده نمود.

لذا در این زمینه پس از بررسی و ارزیابی فضاها و پیکره‌های بازار تاریخی تهران بر اساس جدول شماره ۱ و یافتن وزن هر ستون در جدول، به ادغام شاخص‌ها به صورت ماتریسی پرداخته شد و بر اساس ماتریس حاصله، ۱۸۴ حالت معنادار به لحاظ عملکردی و کالبدی در بازار تاریخی تهران شناخته شد. پس از کدگذاری حالت‌ها در نرم‌افزار «GIS» و استخراج نقشه‌های هر کدام از حالت‌های ۱۸۴ گانه، ۴۳ حالت از این تعداد دارای وزن بوده و تعدادی از فضاها و پیکره‌های بازار تاریخی تهران را به خود اختصاص می‌دادند که قابل بررسی و ارزیابی بودند. از بین ۴۳ حالت وزن دار، ۹ حالت واجد وزن بیشتری بوده و تعداد فضاها و پیکره‌های بیشتری از بازار تاریخی تهران را در خود جای می‌دادند.

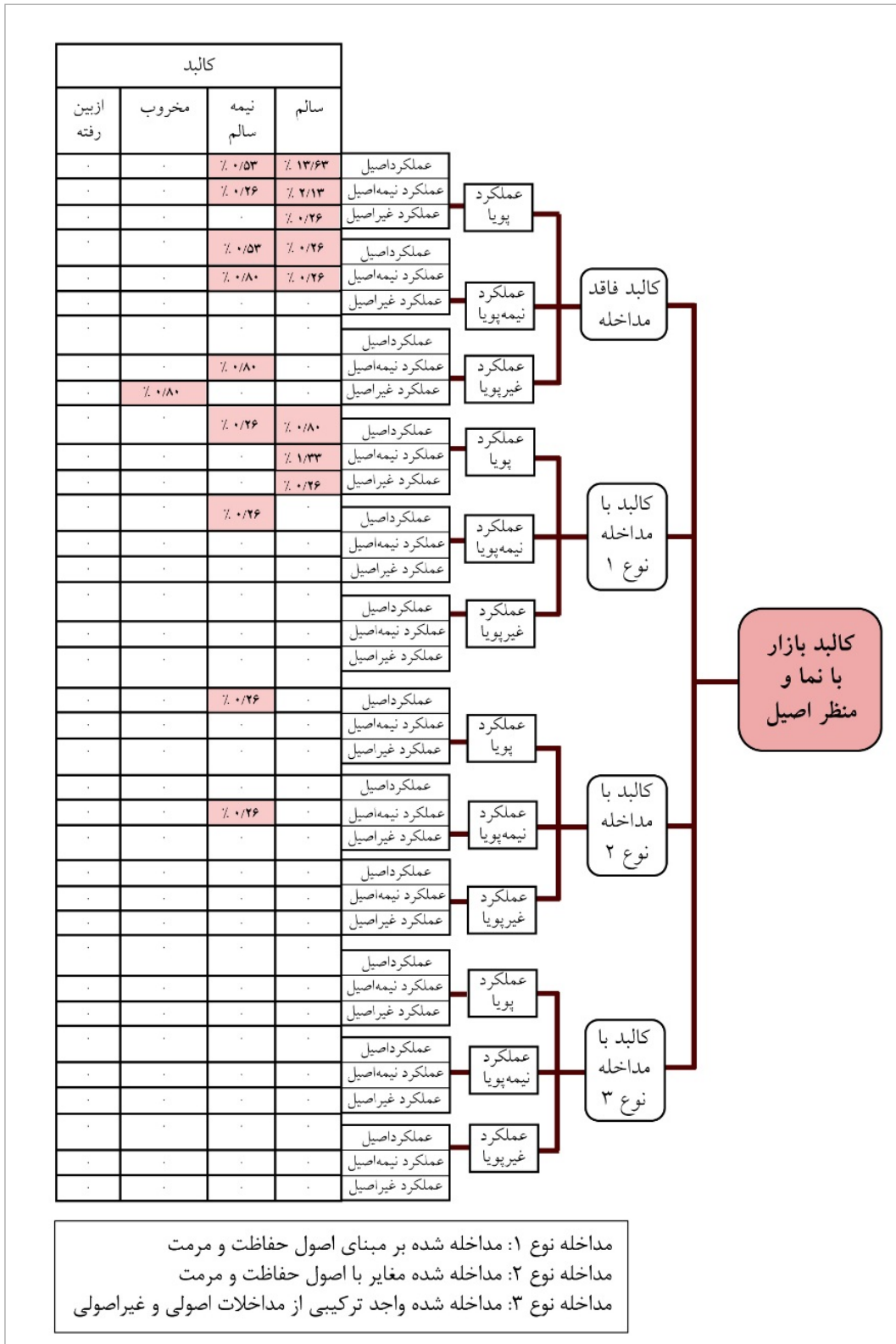
بر اساس یافته‌های تحقیق، ۹ کیفیت غالب در تاب‌آوری کالبدی و عملکردی بازار تاریخی تهران شامل اوزان زیر می‌باشند:

حالت اول ۱۳/۳۱ درصد از بناها و پیکره‌های بازار را به خود اختصاص داده است، حالت دوم ۴/۷۰ درصد، حالت سوم ۶/۵۲ درصد، حالت چهارم ۴/۴۳ درصد، حالت پنجم ۱۲/۲۷ درصد، حالت ششم ۶/۵۲ درصد، حالت هفتم ۱۱/۷۵ درصد، حالت هشتم ۵/۷۴ درصد و حالت نهم ۷/۵۷ درصد از فضاها و پیکره‌های بازار تهران را به خود اختصاص داده‌اند.

یعنی در حالت اول ۱۳/۳۱ درصد از فضاها و پیکره‌های بازار دارای کالبدی سالم، کیفیات فرم و منظری اصیل، کالبدی فاقد مداخله، عملکردی پویا و تکرار عملکرد گذشته می‌باشند. ماتریس‌های ذیل بر مبنای دو شاخص «کیفیت‌های کالبدی» و «کیفیت‌های عملکردی»، تنظیم شده که در آن سلامت کالبدی اجزاء و پیکره فضاها و بازار به صورت سالم، نیمه‌سالم، مخروب و از بین رفته بررسی شده است. نما و منظر تاریخی بر اساس اصالت (اصیل، نیمه‌اصیل، غیراصیل) بررسی شده است. مداخلات کالبدی بر اساس چهار حالت فاقد مداخله، مداخله بر مبنای اصول حفاظت و مرمت، مداخله مغایر با اصول حفاظت و مرمت و ترکیبی از مداخلات اصولی و غیراصولی بررسی شده است. عملکردها در دو حوزه پویایی (پویا، نیمه‌پویا، غیرپویا) و تاب‌آوری عملکرد نسبت به گذشته (تکرار عملکرد تغییر نسبی عملکرد، تغییر اساسی عملکرد) بررسی شده‌اند.



تصویر ۸. نمودار درختی تاب‌آوری کالبدی و عملکردی بازار تاریخی تهران (نگارندگان)



تصویر ۱۰. نمودار درختی تاب‌آوری کالبدی و عملکردی بازار تاریخی تهران (نگارندگان)

جدول ۱. نه حالت شناسایی شده در بازار تاریخی تهران که در بین ۴۳ حالت وزن‌دار نمودارهای شماره ۸ و ۹ و ۱۰ دارای وزن بیشتری بوده‌اند. (نگارندگان)

کیفیت‌های غالب در تاب‌آوری کالبدی و عملکردی بازار تاریخی تهران	
حالت اول	کالبد سالم - کیفیات فرم و منظر اصیل - مداخلات کالبدی اصیل (فاقد مداخله) - عملکرد پویا - تکرار عملکرد گذشته (اصیل) = ۱۳/۳۱
حالت دوم	کالبد سالم - کیفیات فرم و منظر نیمه‌اصیل - مداخلات انجام‌شده مغایر با اصول حفاظت و مرمت - عملکرد پویا - تکرار عملکرد گذشته (اصیل) = ۴/۷۰
حالت سوم	کالبد سالم - کیفیات فرم و منظر نیمه‌اصیل - مداخلات انجام‌شده واجد ترکیبی از مداخلات اصولی و غیراصولی - عملکرد پویا - تکرار عملکرد گذشته (اصیل) = ۶/۵۲
حالت چهارم	کالبد سالم - کیفیات فرم و منظر نیمه‌اصیل - مداخلات انجام‌شده واجد ترکیبی از مداخلات اصولی و غیراصولی - عملکرد پویا - تغییر نسبی عملکرد گذشته (نیمه‌اصیل) = ۴/۴۳
حالت پنجم	کالبد سالم - کیفیات فرم و منظر غیراصیل - مداخلات انجام‌شده مغایر با اصول حفاظت و مرمت - عملکرد پویا - تکرار عملکرد گذشته (اصیل) = ۱۲/۲۷
حالت ششم	کالبد سالم - کیفیات فرم و منظر غیراصیل - مداخلات انجام‌شده مغایر با اصول حفاظت و مرمت - عملکرد پویا - تغییر نسبی عملکرد گذشته (نیمه‌اصیل) = ۶/۵۲
حالت هفتم	کالبد سالم - کیفیات فرم و منظر غیراصیل - مداخلات انجام‌شده مغایر با اصول حفاظت و مرمت - عملکرد پویا - تغییر اساسی عملکرد گذشته (غیراصیل) = ۱۱/۷۵
حالت هشتم	کالبد نیمه‌سالم - کیفیات فرم و منظر نیمه‌اصیل - مداخلات انجام‌شده مغایر با اصول حفاظت و مرمت - عملکرد پویا - تکرار عملکرد گذشته (اصیل) = ۵/۷۴
حالت نهم	کالبد نیمه‌سالم - کیفیات فرم و منظر نیمه‌اصیل - مداخلات انجام‌شده مغایر با اصول حفاظت و مرمت - عملکرد پویا - تغییر نسبی عملکرد گذشته (نیمه‌اصیل) = ۷/۵۷

نتیجه‌گیری

در این تحقیق دو مؤلفه تاب‌آوری کالبدی و عملکردی در بازار تاریخی تهران مورد مطالعه و ارزیابی قرار گرفت. این دو مؤلفه در بازار تاریخی تهران در رابطه تنگاتنگ و تأثیرگذاری نسبت به هم قرار گرفته‌اند. کالبد به مثابه ظرفی می‌ماند که عملکرد و فعالیت یا به‌طور کلی زندگی در ارتباط با آن بوده است، به‌نحوی که دلیل اصلی تاب‌آوردن بازار از گذشته تا به حال وجود همین زندگی و تداوم حضور انسان در این فضا بوده است. همچنین در بازارهای تاریخی آداب و سنن و قوانینی وجود داشته که احترام به این قوانین و آداب باعث تداوم و تاب‌آوری فعالیت‌ها و عملکردها در بازار می‌شده است. در حال حاضر بسیاری از این آداب و سنن در بازارها از بین رفته و یا کم‌رنگ شده‌اند. شناخت این آداب و سنن در بررسی میزان تاب‌آوری بسیاری از عملکردها مؤثر است.

حفاظت از هر بخش چه کالبد و چه عملکرد مستلزم حفاظت از دیگری نیز هست. زمانی یک عملکرد می‌تواند تداوم داشته و تاب بیاورد که کالبد آن نیز حفظ شده و پابرجا مانده باشد. زمانی یک عملکرد می‌تواند پویا باشد که کالبد آن سالم بوده و انسان استفاده‌کننده از آن حس خوبی از حضور در آن مکان داشته باشد؛ بنابراین مقوله حفاظت امر مهمی در بازار تاریخی تهران محسوب می‌شود؛ و برای برنامه‌ریزی جهت حفاظت یک فضا، شناخت از کالبد و عملکرد و میزان تاب‌آوری آنها ضروری است.

نتایج حاصل از طبقه‌بندی بازار بر اساس کیفیات کالبدی و کیفیات عملکردی حاکی از این است که بازار به‌لحاظ کالبدی و عملکردی با حالت‌های مختلفی مواجه می‌باشد. در برخی از فضاها و پیکره‌ها با ضعف و یا تغییر در کالبد

مواجه هستیم و در برخی از فضاها و پیکره‌ها با ضعف و یا تغییر در عملکرد و در برخی با هر دو حالت به صورت هم‌زمان مواجه هستیم.

در این پژوهش تمامی فضاها و پیکره‌های بازار تاریخی تهران به لحاظ کالبدی و عملکردی طبقه‌بندی شدند. در این طبقه‌بندی که بر اساس یک جدول و ماتریس حاصل از آن صورت پذیرفت مشخص شد که بازار تاریخی تهران دارای حالت‌ها و پراکندگی‌های زیادی از نظر کیفیت کالبدی و عملکردی است. بر اساس نمودارهای به دست آمده سلامت کالبدی ۵۵٪ و پویایی عملکردی ۸۵٪ را در بازار تهران به خود اختصاص می‌دهند و این حاکی از پویایی و تداوم حیات و حفظ کالبد در بازار تاریخی تهران است. ۶۳٪ بناهای بازار تاریخی تهران دارای فرم و منظر غیر اصیل می‌باشند بنابراین اصالت در نما و منظر اکثر بخش‌های بازار مخدوش شده است. بر اساس نتایج حاصل از طبقه‌بندی فضاها و پیکره‌های بازار تاریخی تهران ۳۹٪ مداخلات صورت پذیرفته در کالبد بناها و پیکره فضاهای بازار مغایر با اصول حفاظت و مرمت و ۹/۹٪ بر مبنای اصول حفاظت و مرمت بوده است که این مسئله حاکی از این است که گرایش به نوسازی و تأثیر تکنولوژی و مدرنیته در بازار تهران زیاد بوده و این عامل منجر به مخدوش شدن اصالت کالبدی در بخش‌های زیادی از بازار تاریخی تهران شده است. با توجه به فرایند تاب‌آوری عملکردی و زیاد بودن میزان تغییر نسبی عملکردها در بازار تاریخی تهران می‌توان گفت که اصالت تاریخی عملکردها مخدوش شده و بسیاری از عملکردها اصالت کامل خود را دارا نمی‌باشند و کالای عرضه شده در بسیاری از راسته‌ها و سراها بر اساس نیاز روز و ورود تکنولوژی تغییر کرده است که بر اساس نقشه به دست آمده این تغییرات در راسته‌های اصلی و بخش‌های شمالی و شرقی بازار بیشتر به چشم می‌خورد. در ارتباط با برنامه‌ریزی‌های آتی در بازار تاریخی تهران لازم است که به نتایج حاصل از تحقیق حاضر در ارتباط با کیفیات کالبدی و عملکردی بازار تهران توجه شود. در راستای پیشنهاد پژوهش‌های آتی در ادامه تحقیق حاضر می‌توان به علل بروز کیفیت‌های مختلف در میزان تاب‌آوری کالبدی و عملکردی فضاهای بازار تاریخی تهران پرداخت که در قالب پژوهشی بر مبنای طبقه‌بندی حاصل از این تحقیق میسر خواهد شد. به این معنی که پس از شناخت کیفیت‌های مختلف در تاب‌آوری کالبدی و عملکردی بازار تاریخی تهران، می‌توان به بررسی علل بروز این حالات در محدوده‌های طبقه‌بندی شده مختلف بازار تاریخی تهران پرداخت.

پی‌نوشت‌ها

1. Durability
2. Corpus
3. Function
4. Holling
5. Timmerman
6. Pimm
7. Adger
8. Carpenter
9. Berkes
10. Bruneau
11. Manyena
12. Davis
13. Resiliency
14. Resilio
15. UN/ISDR
16. Interpretive historical research
17. integrity

18. Authenticity

19. Dynamic

20. Reconstruction:

در این نوع مداخله نه تنها هیچ الزامی برای حفظ گذشته وجود ندارد بلکه با هدف ایجاد شرایط جدید زیستی و کالبدی - فضایی صورت می‌پذیرد (کلانتری، ۱۳۹۰: ۳۲).

21. Rivalization:

باززنده‌سازی شامل مجموعه اقدامات متنوع و تکمیلی است که برای بازگرداندن حیات مجدد و یا زندگی مجدد به بنا و یا فضای شهری موردنظر صورت می‌پذیرد. این اقدامات می‌توانند در سازمان کالبدی - فضایی صورت پذیرند و سبب حذف و یا اضافه نمودن بخش‌هایی از سازمان کالبدی - فضایی بافت کهن شوند، بی‌آنکه به هیئت کلی آن خدشه‌ای وارد شده باشد (حبیبی و همکاران، ۱۳۸۶: ۲۰).

22. Rehabilitation:

بهبودی شامل سلسله اقداماتی است که به منظور بهبود کالبد که در نتیجه فرسایش فعالیت تحقق یافته است، در کوتاه‌مدت صورت می‌پذیرد. در واقع بهسازی زمانی صورت می‌پذیرد که فرسودگی نسبی فضا از لحاظ عملکردی حادث شده باشد (حبیبی و همکاران، ۱۳۸۱: ۱۸).

23. Renovation

منابع و مأخذ

- امامی سیگارودی و همکاران. (۱۳۹۱). روش‌شناسی تحقیق کیفی: پدیدارشناسی. پرستاری و مامایی جامع‌نگر، سال بیست و دوم (۶۸).
- پاکزاد، جهان‌شاه. (۱۳۸۲). کیفیت فضا. آبادی، سال چهاردهم (۳۷).
- پریور، پرستو و همکاران. (۱۳۹۲). بسط راهبردهای پایداری اکولوژیک برای افزایش تاب‌آوری محیط‌زیست شهری (نمونه موردی: مناطق ۱ و ۳ شهرداری تهران). محیط‌شناسی، سال سی و نهم (۱).
- پروشانی، ایرج و همکاران. (۱۳۸۹). بازار در تمدن اسلامی. تهران: وزارت فرهنگ و ارشاد اسلامی.
- پورجعفر، محمدرضا. محمودی‌نژاد، هادی. (۱۳۸۸). طراحی شهری و سرمایه اجتماعی در فضاهای شهری. تهران: هله.
- حبیبی، محسن و مقصودی، ملیحه. (۱۳۸۶). مرمت شهری، دانشگاه تهران.
- حناچی، پیروز. کوششگران، علی‌اکبر. (۱۳۹۰). حفاظت و توسعه در بافت‌های باارزش روستایی. تهران: بنیاد مسکن انقلاب اسلامی.
- دادگر، نیکو. (۱۳۸۵). بررسی تاب‌آوری اجتماعی در بازسازی پس از سانحه. پایان‌نامه کارشناسی ارشد، دانشگاه شهید بهشتی.
- رجیبی، آریتا. (۱۳۸۵). ریخت‌شناسی بازار. تهران: آگاه.
- رشیدی، شمس‌اله. (۱۳۹۰). اصول جامع تدوین طرح تحقیق. یاسوج: چویل.
- رفیعیان، مجتبی و همکاران. (۱۳۹۰). تبیین مفهومی تاب‌آوری و شاخص‌سازی آن در مدیریت سوانح اجتماع محور (CBDM). برنامه‌ریزی و آمایش فضا، دوره پانزدهم (۴).
- زنگی‌آبادی، علی و همکاران. (۱۳۹۱). برنامه‌ریزی راهبردی برای سازمان‌دهی بازارهای سنتی ایران (مطالعه موردی بازار سنتی تبریز). مطالعات شهر ایران اسلامی. (۷).
- سلطان‌زاده، حسین. (۱۳۸۳). بازارهای ایرانی. تهران: دفتر پژوهش‌های فرهنگی.
- شاه‌تیموری، یلدا. مظاهریان، حامد. (۱۳۹۱). رهنمودهای طراحی برای ساختارهای جدید در زمینه تاریخی. هنرهای زیبا، دوره هفدهم (۴).
- شفقی، سیروس. (۱۳۸۵). بازار بزرگ اصفهان. اصفهان: مرکز اصفهان‌شناسی و خانه ملل.
- طالبی، ژاله. (۱۳۸۳). روابط اجتماعی در فضاهای شهری. نامه علوم اجتماعی، دوره بیست و چهارم (۲۴).
- طالبیان، (۱۳۸۴). نقش مفهوم اصالت در حفاظت محوطه‌های میراث جهانی، تجاربی از دورانتاش برای حفاظت مبتنی بر اصالت. رساله دکتری، دانشکده هنرهای زیبا دانشگاه تهران.

- فلامکی، محمدمنصور. (۱۳۷۱). شکل‌گیری معماری در تجارب ایران و غرب. تهران: فضا.
- فیلدن، برنارد. (۱۳۸۶). راهنمای مدیریت برای محوطه‌های میراث جهانی. پیروز حناچی (مترجم)، تهران: دانشگاه تهران.
- کلانتری، حسین. (۱۳۹۰). مرمت بافت‌های تاریخی شهرها. تهران: سازمان شهرداری‌ها و دهیاری‌های کشور.
- قطریان، اصغر. (۱۳۸۳). جغرافیای شهری ایران. تهران: دانشگاه پیام‌نور.
- غریب‌پور، افرا. (۱۳۸۶). عملکردگرایی و معمای عملکرد. هنرهای زیبا، (۳۰).
- Davis, I. & y. Izadkhah. (2006). **"Building resilient urban communities"**, Article from, OHI, 31. 1. Review, Vol. 4.
- Folke, C. (2006). **"Resilience: The emergence of a perspective for social ecological systems analyses"**, Global Environmental Change, 16. 3.
- Godschalk, D.(2003). **"Urban hazard mitigation: Creating resilient cities"**, Natural Hazards
- Holling, C.S. (2004). **"From complex regions to complex worlds, Ecology and Society"**, 9. 1. (<http://www.ecologyandsociety.org/vol9/iss1/art11/>).
- Kathleen, M. & A. Martin, J. (2000), **"Dynamic capabilities: what are they"**, Department of management science and engineering, Stanford university, California: USA.
- Kelin, R.J. & Nicholls, F. (2003). **"Thomalla Resilience to Natural Hazards: how useful: is this concept"** Environmental hazards.
- McEntrie. et al.(2002). **"A comparison of disaster paradigms: The search for a holistic policy guide"**, Public Administration Review, 62(3).
- Bruneau, M. et al.(2003) **"A Framework to quantitatively assess and enhance the seismic resilience of communities"**, Earthquake spectra, Vol. 19.
- Rose, A. (2004). **"Defining and Measuring Economic Resilience to Disaster"**, Disaster Prevention and Management, Vol. 13.
- Stovel, H. (2007). **"Effective use of authenticity and integrity as world heritage qualiifying conditions"**, City & Time 2 (3), Published here under license by CECI.
- URL 1: www.Thefreedictionary.com (access date: 2015/2/15)