



دریافت مقاله: ۱۳۹۷/۰۱/۱۴

پذیرش مقاله: ۱۳۹۷/۰۹/۲۷

## گونه‌شناسی فرم و نقش قاب‌های نهفته در تزئینات گچ‌بری قرن هشتم هجری در ایران

بهاره تقوی‌نژاد\*

### چکیده

تزئینات گچ‌بری در قرن هشتم هجری، یکی از شاخص‌ترین تزئینات معماری این عصر به شمار می‌روند که سبب شده تا دوره ایلخانی، به عصر گچ نیز شهرت یابد. این گچ‌بری‌ها در اکثر قسمت‌های بناهایی با کاربری‌های مختلف اعم از؛ نمای خارجی، لچکی و طاق‌نمای محراب، سطوح دیوارها و حاشیه‌ها به اجرا درآمده و به گونه‌ای باشکوه به لحاظ طرح‌ها و تکنیک‌های ساخت، اجرا شده‌اند. با نگاهی موشکافانه درمی‌یابیم که این گچ‌بری‌ها، دارای ویژگی‌های بصری متعددی بوده که می‌توانند مبین ویژگی‌های سبکی تزئینات گچ‌بری در دوره مذکور باشند. این پژوهش، با هدف معرفی و بررسی انواع قاب‌ها یا فرم‌های نواری شکل در لابه‌لای تزئینات گیاهی و کتیبه‌ها در گچ‌بری‌های قرن هشتم هجری آغاز شد تا به بررسی ساختار کلی و تزئینات موجود بر این فرم قاب‌مانند بپردازد. لذا، مهم‌ترین پرسش این پژوهش این است که انواع قاب‌های نهفته در تزئینات گچ‌بری بناهای قرن هشتم هجری کدام بوده و این قاب‌ها از حیث تنوع فرم/شکل و تزئینات، چه ویژگی‌هایی دارند؟ گردآوری اطلاعات، با استناد به مطالعات میدانی گسترده (عکاسی - طرح خطی تصاویر) و منابع مکتوب انجام شده است که روشی تاریخی - توصیفی و رویکردی تطبیقی دارند. نتایج حاصله، که از بررسی ۱۱ بنای متعلق یا منسوب به قرن هشتم هجری از ۵ استان کشور به دست آمده، حاکی از آن هستند که یک فرم دالبری نواری شکل و قاب‌مانند، در لابه‌لای تزئینات پرکار و پیچیده گیاهی پنهان شده که حضور مستمر و متنوع آن سبب شده تا بتوان آن را به عنوان یکی از ویژگی‌های سبک‌شناختی تزئینات گچ‌بری در قرن هشتم هجری قلمداد کرد. این فرم که به اشکال محرابی، مُداخل، قاب‌قابی، دالبری با چین و شکن‌ها و زوایای گرد یا تیز طراحی شده است، علاوه بر آنکه به تقسیم‌بندی کادری (حاشیه، طاق‌نما و ...) که در آن قرار گرفته کمک نموده، گاه به صورت ساده و فاقد تزئین و عمدتاً با استفاده از کتیبه‌های کوفی تکرارشونده‌ای، حاوی عبارت/شعار «الملک‌الله» تزئین شده که جلوه بصری منحصری را ایجاد نموده است.

کلیدواژه‌ها: قرن هشتم هجری، تزئینات گچ‌بری، قاب‌های نهفته، کتیبه کوفی، سبک‌شناسی

## مقدمه

با نگاهی به هنرهای تزئینی ایران طی ادوار و مقاطع مختلف تاریخی، درمی‌یابیم که قابلیت‌های بسیار ممتازی از حیث تنوع، تعدد و بداعت نقش‌مایه‌ها و تکنیک‌های ساخت در آنها نهفته بوده که می‌توانند مبنایی برای تحلیل‌های سبک‌شناختی آن هنرها به شمار آیند. آثار گچی نیز از این قاعده مستثنا نیستند و کثرت و تنوع آنها در هنر و معماری ایران، همواره محل توجه و مطالعه پژوهشگران بوده است. شناخت ویژگی‌های بصری شاخص، در تزئینات گچی به کار رفته در معماری ایران، به‌ویژه قرن هشتم هجری، به‌واسطه کثرت کاربرد، تنوع نقوش و تکنیک‌های اجرایی و افول تدریجی استفاده از تزئینات گچی در آثار معماری متأخرتر، از اهمیت بسیار زیادی برخوردار است. در این دوره، تزئینات گچ‌بری نفیسی تولید شده که ویژگی‌های شاخص بصری آنها (به لحاظ ترکیب‌بندی و نقش‌مایه‌ها)، از نمونه‌های ماقبل، متمایز هستند و می‌توان جنبه‌های نوآورانه‌ای را در استفاده از ترکیب‌بندی‌ها و خلق نقش‌مایه‌های متنوع، مشاهده نمود که عواملی از قبیل؛ تأکید بیشتر بر سبک فردی هنرمندان، پیرنگ شدن سبک‌های محلی/منطقه‌ای و نقل و انتقال هنرمندان، از آن جمله به شمار می‌روند. یکی از این ویژگی‌های شاخص بصری که در تزئینات گچ‌بری مشاهده می‌شود، استفاده از یک فرم نواری شکل دالبری، محرابی، مُداخل و گاه قاب‌مانند در لابه‌لای بند/ساقه‌های گیاهی متراکم و گاه در تزئین نقوش اسلیمی، در گچ‌بری‌های قرن هشتم هجری است که به علت تراکم نقوش گیاهی و چند لایه بودن گچ‌بری‌ها، تشخیص فرم مذکور در میان انبوه آرایه‌های در هم تنیده، دشوار می‌نماید. مقاله حاضر، تلاشی است در جهت معرفی این فرم و تنوع آن در تزئینات گچ‌بری قرن هشتم هجری و مقایسه آنها با یکدیگر از حیث شکل کلی، تزئینات موجود بر سطح فرم مذکور و نحوه کاربرد آنها در بخش‌های مختلف بنا (حاشیه، لچکی محراب و ...) که با استناد آثار متعلق یا منسوب به قرن هشتم هجری از ۵ استان کشور انجام شده و درصدد پاسخ‌گویی به این سؤالات است؛ فرم تزئینی نواری، در کدام یک از تزئینات گچ‌بری بناهای دوره ایلخانی در ایران وجود دارد؟ تنوع فرم مذکور و تزئینات آن چگونه بوده و بیشتر در چه قسمت‌هایی از بنا به کار برده شده است؟ با توجه به گستردگی آثار معماری دارای تزئینات گچ‌بری در محدوده حکومت ایلخانی در ایران، معیار انتخاب نمونه‌های مطالعاتی، حضور و کاربرد این فرم در گچ‌بری‌ها است تا بتوان به بررسی ویژگی‌های بصری آن پرداخت.

## روش پژوهش

روش بررسی و ابزار تحقیق به کار گرفته شده در این پژوهش، مشتمل بر روش‌های «تاریخی - توصیفی» با رویکرد تطبیقی است. ابتدا فرم‌های تزئینی به کار برده شده در گچ‌بری‌ها و محراب‌های گچ‌بری دوره ایلخانی معرفی شده و در ادامه با مقایسه نمونه‌ها، تحلیل‌هایی ارائه شده‌اند. علاوه بر استفاده از برخی از منابع اسنادی که غالباً به جهت معرفی بنا و تزئینات، از آنها استفاده شده، عمده‌ترین روش یافته‌اندوزی در این پژوهش، مبتنی بر بررسی‌های گسترده میدانی، تهیه تصاویری از تزئینات گچ‌بری دارای فرم مذکور و ترسیم آنها با نرم‌افزار Matrix 7.0 است.

## پیشینه پژوهش

علی‌رغم مطالعات گسترده‌ای که توسط پژوهشگران داخلی و خارجی درباره تزئینات گچ‌بری در قرن هشتم انجام شده‌اند، اما راجع به موضوع پژوهش، منبعی که به‌طور خاص به معرفی یا بررسی این فرم تزئینی پرداخته باشد، مشاهده نشد و فقط به‌طور پراکنده، در برخی منابع بدان اشاره شده است.<sup>۱</sup> در بیشتر مقالات یا کتب، به بیان توصیفی گچ‌بری‌ها و انواع نقوش آنها، کتیبه‌ها و تکنیک‌های اجرایی پرداخته شده و در برخی نمونه‌ها، تصاویر و طرح‌های خطی نیز به‌صورت پراکنده آمده‌اند. از جمله این منابع، می‌توان به پایان‌نامه نفیسی (۱۳۸۹) با عنوان "بررسی محراب‌های گچ‌بری دوره ایلخانی در شهرستان اصفهان و حومه آن" اشاره نمود که با توجه به موضوع پژوهش، طرح خطی از این فرم قاب‌مانند و محرابی شکل در دو محراب بقعه پیربکران و مسجد جامع اشترجان آورده است؛ گرچه در محتوای این پژوهش، به ویژگی‌های این فرم، اشاره چندانی نشده است و تمامی طرح‌های خطی ارائه‌شده، از کیفیت مطلوب اجرایی برخوردار نیستند. رجایی باغسرخ‌ی و حلیمی (۱۳۸۸) در مقاله "ارتباط نگاره و خط نگاره در ترکیب‌بندی کتیبه محراب بقعه پیربکران"، طرح خطی از فرم مذکور و کتیبه کوفی داخل آن ارائه داده و از آن، با عناوین ترنج و سراسلیمی یاد کرده‌اند که نام‌گذاری انجام‌شده، صحیح به نظر نمی‌رسد. همچنین در این مقاله، طرح خطی از کتیبه کوفی بنایی با کلمه «الله» داخل فرم محرابی شکل نیز ارائه شده است، اما توضیح درباره فرم قاب‌مانند، از چند سطر فراتر نمی‌رود. صالحی کاخکی (۲۰۰۷) نیز در مقاله‌ای که به معرفی مسجد فارفان از دوره ایلخانی در استان اصفهان اختصاص دارد، به اختصار، به کاربرد فرم مذکور و عبارت «الملک‌الله» بر روی آن و مشابَهت این نمونه با محراب مسجد جامع اشترجان و بقعه پیربکران اشاره داشته، اما با

ترکیب‌بندی‌ها، از ترکیب یا تلفیق دو یا چند بند/ساقه گیاهی، متشکل از انواع اسلیمی‌های حجیم و ترکیب‌بندی‌های چند لایه و متراکم استفاده شده که این ویژگی، در اکثر گچ‌بری‌های برجای مانده از قرن هشتم وجود دارد.

### معرفی فرم تزئینی نهفته در گچ‌بری‌های قرن هشتم هجری

پس از بررسی تزئینات گیاهی در گچ‌بری‌های قرن هشتم هجری، درمی‌یابیم که کاربرد یک فرم تزئینی نیز بر پیچیدگی و چند لایه بودن این ترکیب‌بندی‌ها افزوده است و همان‌طور که ذکر شد، می‌توان آن را به‌عنوان یکی از ویژگی‌های بصری شاخص در ترکیب‌بندی‌های گیاهی این دوره محسوب نمود. این ویژگی که کمتر مورد توجه قرار گرفته، عبارت است از استفاده از یک فرم دالبری، محرابی، قاب‌مانند یا مُداخل در لابه‌لای بند/ساقه‌های گیاهی متراکم، به‌نحوی که گاه به‌سختی می‌توان به حضور آن در مجموعه نقوش در هم پیچیده گیاهی پی برد و به‌نوعی فرم مذکور، در میان گردش‌های اسلیمی و ترکیب‌بندی‌های چند لایه گیاهی پنهان شده است (تصاویر ۱ و ۲). همچنین، با توجه به اینکه امروزه بقایای گچ‌بری‌های رنگی جز در برخی از نمونه‌ها برجای نمانده، لذا پیدا کردن فرم مذکور دشوار می‌نماید.

این فرم تزئینی، فضای زمینه‌ای که در آن قرار گرفته است اعم از؛ طاق‌نما، لچک و حاشیه را به دو یا چند قسمت تقسیم کرده و فضاهای متنوعی را برای قرارگیری تزئینات گیاهی پدید می‌آورد؛ به‌نحوی که ساقه‌های گیاهی منحنی یا حلزونی، به‌طور آزادانه از زیر یا روی فرم مذکور، حرکت

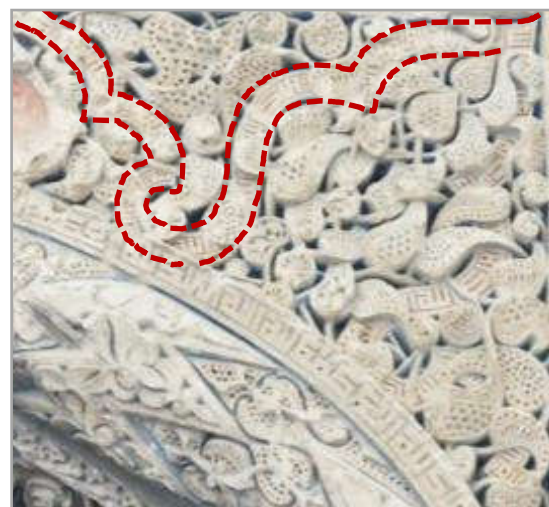
توجه به موضوع مقاله که به معرفی محراب‌فارفان اختصاص دارد، مستندات تصویری در راستای مقایسه فرم قاب‌مانند یا معرفی ویژگی‌های آن در نمونه‌های مذکور، انجام نشده‌اند. با توجه به مطالعات انجام‌شده، به نظر می‌رسد علی‌رغم حضور و تکرار این فرم تزئینی در گچ‌بری‌ها و محراب‌های گچ‌بری قرن هشتم هجری، هنوز تحقیق مستقل و جامعی درباره آن صورت نگرفته است؛ لذا پرداختن به این موضوع علاوه بر آنکه ضروری می‌نماید، از وجوه نوآورانه در این پژوهش نیز به شمار رفته و می‌تواند به تحلیل‌های سبک‌شناختی بصری در تزئینات گچ‌بری قرن هشتم هجری منتهی شود.

### تزئینات گچ‌بری در بناهای قرن هشتم هجری در ایران

در گچ‌بری‌های دوره ایلخانی، انواع تزئینات گیاهی، هندسی و کتیبه‌ها، در قسمت‌های مختلف بنا اعم از سطوح داخلی و خارجی بنا، به‌کار رفته‌اند. تزئینات گیاهی، سهم عمده‌ای را در تزئینات گچ‌بری بر عهده داشته که بیشتر در محراب‌ها و اجزای آنها از قبیل؛ پیشانی، طاق‌نما، دیوار روبروی طاق‌نما، سرستون‌ها، لچکی‌ها و پس‌زمینه کتیبه‌ها وجود دارند. همچنین، سطوح دیوارهای داخلی، طاغچه‌ها، کتیبه‌های کمربندی، طاق، ایوان‌ها و ... نیز با این تزئینات آراسته شده‌اند. علاوه بر آن، نقوش هندسی و کتیبه‌ها نیز حجم زیادی از تزئینات گچ‌بری را به خود اختصاص داده که از تنوع و بداعت برخوردار هستند. یکی از ویژگی‌های تزئینات گچ‌بری<sup>۱</sup> در این دوره، استفاده از گچ‌بری‌های پُرکار و مطبقی بوده که میزان در هم پیچیدگی نقوش و آرایه‌های آنها، بسیار است؛ به‌نحوی که در



تصویر ۲. کاربرد فرم تزئینی دالبری در لابه‌لای تزئینات گیاهی متراکم در طاق‌نمای فوقانی محراب مسجد جامع اشترجان (نگارنده)



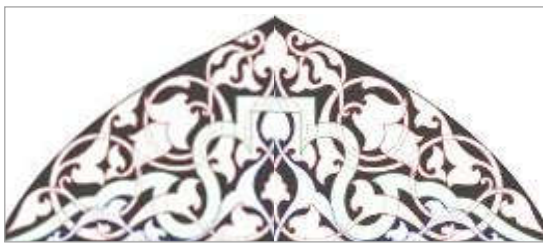
تصویر ۱. کاربرد فرم تزئینی دالبری در لابه‌لای تزئینات گیاهی متراکم در لچکی محراب اصلی بقعه پیربکران (نگارنده)

چندانی برخوردار نیست و می‌توان نمونه آن را در لچکی محراب مسجد جامع ورامین<sup>۵</sup> مشاهده نمود (تصاویر ۸ تا ۱۰). همچنین ذکر این نکته لازم است که کاربرد این فرم تزئینی، تنها محدود به قرارگیری در فضای متراکم ترکیب‌بندی‌های گیاهی نیست، بلکه حتی می‌تواند علاوه بر آنکه در ترکیب‌بندی کلی تزئینات و در فضاهای مختلف نقش ایفا کند، در تزئین نقش‌مایه‌های اسلیمی حجیم و بزرگ نیز استفاده شود. کاربرد این فرم تزئینی، معمولاً در لبه‌های خارجی بازوهای اسلیمی، نیم اسلیمی یا سراسلیمی‌ها و دربردارنده کتیبه‌های تکرارشونده کوفی بنایی با عبارات/ اذکار و کلمات «الملک‌الله، علی، محمد، ...» است که در کنار سایر تزئینات موجود بر روی سطح اسلیمی از قبیل؛ آژده کاری‌های هندسی و شیارهای اشک‌مانند و ... جلوه بصری ممتازی به نقش‌مایه افزوده و فرم اسلیمی را از سایر نقوش مجاور، متمایز می‌نماید. در این نقش‌مایه‌ها نیز کاربرد کتیبه‌ها، از سمت راست به چپ است و علی‌رغم قرینگی فرم نقش‌مایه، حالت تقارن ندارد (تصاویر ۱۱ و ۱۲).

گاهی فرم دالبری یا محرابی شکل، محلی برای قرار گرفتن آیات قرآنی از قبیل آیه ۲۵۵ سوره بقره (آیه‌الکرسی) بوده که به خطی به‌جز کوفی بنایی نوشته شده است. در طاق‌نمای محراب مسجد دوم بایزید بسطامی<sup>۶</sup> (قسمت مردانه)، بخش‌هایی از آیه مذکور از سمت چپ به راست و به قلم نسخ، درون فرم محرابی شکل نوشته شده و در حد فاصل کلمات نیز از نقش‌مایه‌های گل و اسلیمی، جهت پر کردن فضاهای خالی استفاده شده است (تصویر ۱۳).

نموده و معمولاً محدود به فضاهای تولیدشده توسط این فرم تزئینی نیستند (تصاویر ۳ و ۴). همچنین، غالباً بر روی سطح این فرم، کتیبه‌هایی به خط کوفی بنایی با شعائر/ اذکاری از قبیل؛ «الملک»، «الملک‌الله» و ...، که به تناوب و پشت سر هم تکرار شده، آمده‌اند (تصاویر ۵ و ۶). معمولاً این کلمات از یک سمت (سمت راست) آغاز شده و ادامه یافته تا در سمت دیگر با پایان یافتن فرم تزئینی، متوقف شوند. این بدان معنا است علی‌رغم اینکه فرم تزئینی در طاق‌نماها یا حاشیه‌ها به شیوه قرینه انعکاسی تکرار می‌شود، اما کتیبه‌های موجود بر روی سطح این فرم غالباً از این قرینگی تبعیت نکرده و خوانایی خود را حفظ نموده‌اند. کاربرد فرم مذکور در حاشیه‌ها، به‌صورت تکرارشونده و ممتد بوده و در اجزایی که فرم متقارنی دارند از قبیل طاق‌نمای محراب‌ها، قرینه شده است. همچنین، گاه در سطح دیوارها، این فرم به‌صورت تکرارشونده و قاب‌مانند، فضای مورد نظر را پوشش داده است که در بقایای باقی‌مانده از تزئینات گچ‌بری موجود بر روی دیوار ایوان جنوبی بقعه سید رکن‌الدین یزدآ، نمونه آن وجود دارد.

البته در برخی نمونه‌ها، فرم مذکور به‌صورت ساده است و هیچ نوع تزئین اعم از؛ گیاهی، هندسی یا نوشتاری بر روی آن وجود ندارد و به‌صورت خطوط پهن و در هم تنیده‌ای (مشابه حمیل‌بندی) بوده که شکل‌سازی‌هایی را ایجاد نموده، خطوط با یکدیگر تداخل داشته و به‌صورت زیرورو قرار گرفته‌اند که در محراب مسجد جامع مرند<sup>۷</sup>، این فرم وجود دارد (تصویر ۷). گاهی نیز سطح این فرم قاب‌مانند، با طرح‌های گیاهی تکرارشونده‌ای پوشیده شده است که این نوع تزئین، از فراوانی



تصویر ۴. طرح خطی از تزئینات گیاهی و نحوه تعامل آنها با فرم دالبری، طاق‌نمای فوقانی محراب مسجد فارفان (نگارنده)



تصویر ۳. کاربرد فرم تزئینی در لابه‌لای تزئینات گیاهی متراکم حاوی تکرار کلمه «الملک‌الله»، طاق‌نمای فوقانی محراب مسجد فارفان (نگارنده)



تصویر ۵. طرح خطی از فرم تزئینی حاوی تکرار کلمه «الملک‌الله» (نگارنده)

تصویر ۶. طرح خطی از کتیبه کوفی داخل فرم تزئینی با کلمه تکرارشونده «الملک‌الله» (نگارنده)

سید شمس‌الدین<sup>۷</sup> (تصاویر ۱۴ و ۱۵)، بقعه سید رکن‌الدین و حاشیه‌های اصلی محراب‌های بقعه پیربکران<sup>۸</sup> و مسجد جامع ابرکوه<sup>۹</sup>، نمونه‌هایی از آن وجود دارند.

در جدول ۱، اسامی بناهایی که در تزئینات گچ‌بری آنها فرم تزئینی وجود دارد، آمده‌اند. قابل ذکر است که مبنای انتخاب بناهای قرن هشتم، حضور قاب‌های نهفته در تزئینات گچ‌بری آنها بوده است؛ لذا علی‌رغم تعدد بناهای متعلق یا منسوب به قرن هشتم هجری در ایران، نمونه‌های دربردارنده فرم مذکور، بیشتر در استان‌های مندرج در جدول ۱ مشاهده شده‌اند.

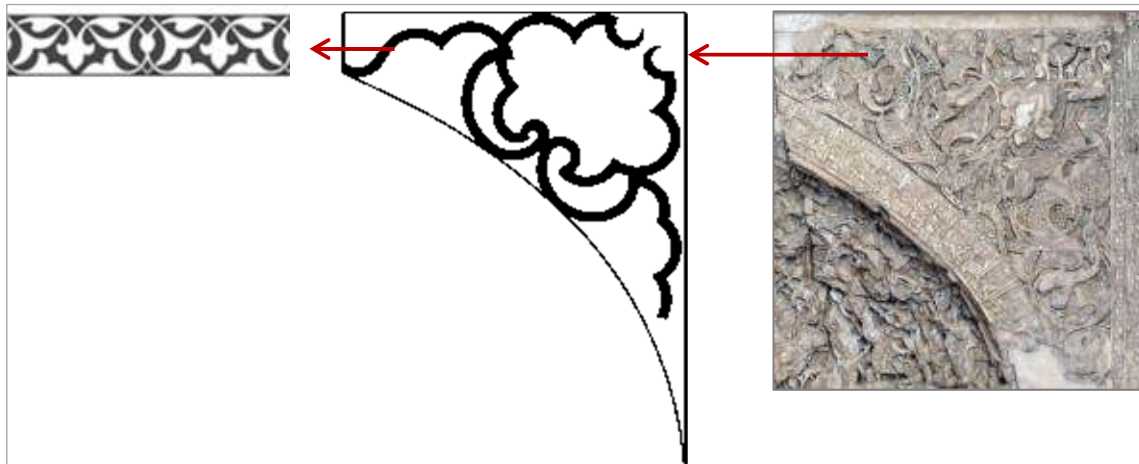
### بررسی تنوع فرم و نقش قاب‌های نهفته در تزئینات گچ‌بری

این فرم در محراب بقعه پیربکران، که در ضلع جنوبی صحن مسقف بنا بر روی دیواره‌ای الحاقی از جنس سنگ و ملاط گچ قرار دارد (حمزوی و اصلانی، ۱۳۹۱: ۳۹)، در اجزایی

در حاشیه‌ها نیز فرم مذکور، حالت تکرارشونده داشته و معمولاً به صورت افقی انعکاس یافته و در پس‌زمینه و لابه‌لای نقوش گیاهی قرار می‌گیرد که در تزئینات گچ‌بری ایوان بقعه



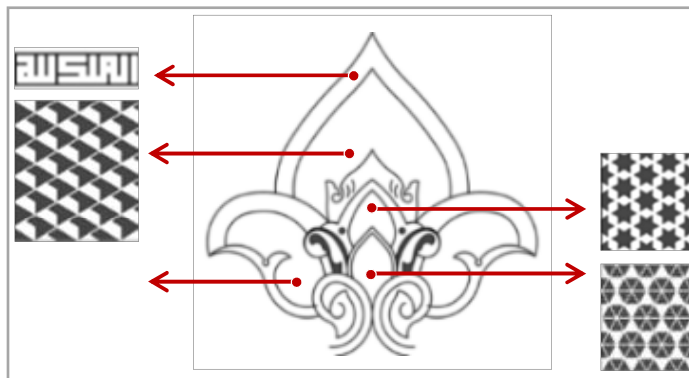
تصویر ۷. تصویر فرم تزئینی با خطوط متداخل و فاقد تزئین، دیوار روبرویی فرورفته در محراب مسجد جامع مرند (نگارنده)



تصویر ۱۰. طرح خطی از نقوش گیاهی (اسلیمی) تکرارشونده داخل فرم تزئینی (نگارنده)

تصویر ۹. طرح خطی از فرم تزئینی، لچکی محراب مسجد جامع ورامین (نگارنده)

تصویر ۸. کاربرد فرم تزئینی در لابه‌لای تزئینات گیاهی متراکم حاوی نقوش گیاهی، لچکی محراب مسجد جامع ورامین (نگارنده)



تصویر ۱۲. کاربرد کتیبه کوفی بنایی حاوی کلمه تکرارشونده «الملک‌الله» در لبه بیرونی سراسلیمی، پیشانی محراب مسجد جامع ورامین (نگارنده)



تصویر ۱۱. سراسلیمی تزئین‌شده با نقوش هندسی و کتیبه پیشانی محراب مسجد جامع ورامین (نگارنده)

است (صالحی کاخکی، ۱۳۸۷: ۶۵)، فرم دالبری - محرابی با عبارت تکرار شونده «الملک‌الله» وجود دارد. همچنین، بقایایی از یک فرم دالبری ترنج‌مانند نیز در فضای داخلی طاق نمای محراب مسجد جامع هفتشویه<sup>۱۰</sup> مشاهده شده که فاقد تزئین بوده و ساده هستند.

لذا با توجه به نمونه‌هایی که دارای فرم مذکور هستند، به نظر می‌رسد که این فرم تزئینی، بیشتر در محراب‌های گچ‌بری استان اصفهان به کار رفته و در سایر تزئینات گچ‌بری بنا، کاربرد چندانی ندارد. در محراب مسجد جامع ورامین نیز این فرم، در پیشانی و لچکی محراب به کار برده شده است. در این محراب، علاوه بر کاربرد عبارت «الملک‌الله» بر روی فرم تزئینی، از تزئینات گیاهی نیز استفاده شده است. در طاق نمای محراب مسجد دوم بایزید بسطامی<sup>۱۱</sup>، این فرم محرابی، به صورت یک نوار پهن طراحی شده تا درون آن، محلی برای نوشتن کتیبه حاوی آیه قرآنی و نقش مایه‌های گیاهی باشد. در محراب

مانند؛ پیشانی، حاشیه اصلی دور محراب، لچکی و طاق نمای فوقانی مشاهده می‌شود که عبارت/ شعار/ ذکر «الملک‌الله» آن را تزئین نموده است. همچنین در گنبد شمالی بقعه پیربکران، یک محراب نمای گچ‌بری، در ضلع جنوبی و بالای درگاه ورودی آن دیده می‌شود که خطوط دالبری و محرابی شکل طاق‌نما با استفاده از عبارت «فسیکفیکهم» اجرا شده‌اند. در ضلع جنوبی گنبد خانه مسجد جامع اشترجان نیز محراب گچ‌بری مرتفع و نفیسی وجود دارد (Miles, 1974: 95-96؛ لاله، ۱۳۷۹: ۵ و ۶) که به لحاظ ابعاد، تزئینات و تکنیک‌های اجرایی، یکی از محراب‌های مهم در دوره ایلخانی به شمار می‌رود. در طاق نمای فوقانی، پیشانی و لچکی این محراب، فرم دالبری و محرابی شکلی وجود دارد که در میان انبوه آرایه‌های گیاهی قرار گرفته و به سختی قابل‌رؤیت بوده و در بردارنده دو عبارت «الملک» و «الملک‌الله» است. در طاق نمای محراب مسجد جامع فارغان نیز که به قرن هشتم هجری منسوب



تصویر ۱۳. کاربرد کتیبه نسخ (آیه‌الکرسی) در فرم محرابی شکل طاق نمای محراب مسجد دوم بایزید (نگارنده)



تصویر ۱۵. طرح خطی از فرم تزئینی تکرار شونده در پس‌زمینه تزئینات گیاهی بقعه سید شمس‌الدین (نگارنده)



تصویر ۱۴. حاشیه گچ‌بری در بقعه سید شمس‌الدین (نگارنده)



نوع خطوط تشکیل دهنده آنها در نظر گرفته شده که در ذیل، برخی از این اسامی به اختصار توضیح داده شده‌اند (جدول ۲). قابل ذکر است که این فرم‌ها متناسب با فضای کادر، محل قرارگیری، نحوه تعامل با تزئینات گیاهی، سلیقه طراح و ... می‌توانند با یکدیگر تلفیق شده و فرم پیچیده‌تری را ایجاد نموده که قابلیت‌های دو یا چند نمونه را داشته باشند؛ مانند محرابی - دالبری.

در جداول ۳ و ۴، تصاویر و طرح‌های خطی از فرم تزئینی قاب‌مانند در بناهای مورد مطالعه، آورده شده‌اند.

با توجه به طرح‌های خطی ارائه شده از فرم تزئینی در گچ‌بری‌ها، درمی‌یابیم که این فرم، در تزئینات گچ‌بری بخش‌های مختلف بناها بالأخص محراب‌ها و نمای ایوان‌ها کاربرد دارد و بر روی فرم مذکور، غالباً با کتیبه کوفی آراسته شده است؛ لذا، می‌توان آن را به‌عنوان یک شاخصه بصری در گچ‌بری‌های قرن هشتم هجری به شمار آورد (جدول ۵) (تصاویر ۱۶ و ۱۷).

صومعه دوم بایزید نیز این فرم، مجدداً در داخل طاق نما تعبیه شده و فاقد تزئین گیاهی یا کتیبه بوده و به‌عنوان یک عامل جداکننده تزئینات گیاهی در داخل فضای طاق نما به کار برده شده است. قابل ذکر است که کاربرد این فرم تزئینی، فقط محدود به محراب‌های گچ‌بری نیست، بلکه در گچ‌بری‌های به کار برده شده در تزئینات دیگر قسمت‌های بنا و حتی در نمای خارجی بنا نیز می‌توان نمونه‌هایی از کاربرد آن را مشاهده نمود. در بقاع سید رکن‌الدین و سید شمس‌الدین در یزد، این فرم، در تزئینات گچ‌بری نمای خارجی ایوان‌ها استفاده شده است. البته در لچکی محراب بقعه سید رکن‌الدین نیز فرم مذکور، با عبارت «الملک‌الله» مشاهده شده که در این محراب، حاشیه باریکی حاوی کتیبه کوفی، دور تا دور فرم کلی لچکی را دور می‌زند.

با توجه به تنوع فرم تزئینی مذکور در تزئینات گچ‌بری قرن هشتم هجری، اسامی جهت نام‌گذاری این فرم‌ها متناسب با

جدول ۱. بناهای تاریخی دوره ایلخانی یا منسوب به آن در ایران، دربردارنده فرم تزئینی در گچ‌بری‌ها

ردیف	استان	شهرستان/بخش/روستا/محل	کاربری	نام بنا	تاریخ ه.ق./ دوره	ثبت تاریخی
۱	آذربایجان شرقی	مرند	مسجد	جامع	۷۳۱	۱۳۹
۲	اصفهان	فلاورجان	ایمان شهر	جامع اشترجان	احتمالاً ۷۱۵	۲۶۳
			پیربکران	مسجد	احتمالاً ۷۱۲-۷۰۳	۱۰۱
		مرکزی	مسجد	هفتشویه / هفشویه	قرن هشتم	۴۳۰
		بن رود	مسجد	جامع فارفان	قرن هشتم	-
۳	تهران	تهران	مسجد	جامع	احتمالاً ۷۲۶	۱۷۶
۴	سمنان	شاهرود	مسجد	بایزید بسطامی	احتمالاً ۶۹۹	۶۹
			صومعه	بایزید بسطامی	۷۰۲	-
۵	یزد	یزد	مسجد	جامع	۷۳۸	۱۹۷
			بقعه	سید رکن‌الدین	احتمالاً ۷۲۵	۲۴۶
			بقعه	سید شمس‌الدین	احتمالاً ۷۳۳	۲۰۸

(نگارنده)

جدول ۲. معرفی فرم قاب‌های نهفته در گچ‌برهای بناهای قرن هشتم هجری

واگیره قاب‌قابی	مداخل	دالبری	محرابی	تصویر
				
این فرم، کادرهای مستقل و گاه بسته ای است، که معمولاً هر کدام تداعی یک قاب را می‌کند، و به صورت واگیره ای تکرار می‌شود.	این فرم غالباً به صورت تکرار شونده و دربردارنده دو شکل یکسان یا تقریباً مشابه است که از بالا و پایین به صورت قرینه معکوس به یکدیگر متصل شده‌اند و فضاهای مثبت و منفی هم اندازه یا متفاوتی را ایجاد نموده‌اند.	این فرم متشکل از قوس‌های منحنی کوتاه و کمانی شکلی است که به یکدیگر متصل شده‌اند و در طول مسیر خود، ایجاد برجستگی و فرورفتگی نموده‌اند.	این فرم متشکل از قوس‌های منحنی کوتاه و کمانی شکلی است که به یکدیگر متصل شده‌اند و در طول مسیر خود، ایجاد برجستگی و فرورفتگی نموده‌اند.	توضیحات

(نگارنده)

جدول ۳. گونه‌شناسی قاب‌های نهفته و تزئینات آنها در گچ‌بری‌های بناهای قرن هشتم هجری

محل کاربرد	پیشانی محراب بقعه پیربکران	حاشیه پهن اصلی محراب بقعه پیربکران	لچکی محراب بقعه پیربکران	طاق نمای محراب بقعه پیربکران	طاق نمای محراب بقعه پیربکران
تصویر					
طرح خطی					
تزئینات	الملک‌الله	الملک‌الله	الملک‌الله	الملک‌الله	فسیفیکیم‌الله
محل کاربرد فرم	طاق نمای فوقانی محراب مسجد جامع اشترجان	پیشانی محراب مسجد جامع اشترجان	لچکی محراب مسجد جامع اشترجان	طاق نمای محراب مسجد جامع فارفان	طاق نمای محراب مسجد هفتسویه
تصویر					
تزئینات	الملک	الملک‌الله	الملک‌الله	الملک‌الله	فاقد تزئین





ادامه جدول ۳. گونه‌شناسی قاب‌های نهفته و تزئینات آنها در گچ‌بری‌های بناهای قرن هشتم هجری

محل کاربرد فرم	طاق نمای فوقانی محراب مسجد جامع اشترجان	پیشانی محراب مسجد جامع اشترجان	لچکی محراب مسجد جامع اشترجان	طاق نمای محراب مسجد جامع فارآن	طاق نمای محراب مسجد هفتشویه
طرح خطی					
تزئینات	الملک	الملک‌الله	الملک‌الله	الملک‌الله	فاقد تزئین

(نگارنده)

جدول ۴. گونه‌شناسی قاب‌های نهفته و تزئینات آنها در گچ‌بری‌های بناهای قرن هشتم هجری

محل کاربرد فرم	پیشانی محراب مسجد جامع ورامین	لچکی محراب مسجد جامع ورامین	طاق نمای محراب مسجد بایزید بسطامی	طاق نمای محراب صومعه بایزید	لچکی محراب بقعه سید رکن الدین
تصویر					
طرح خطی					
تزئینات	الملک‌الله	طرح گیاهی	بخشی از آیه ۲۵۵ سوره بقره	فاقد تزئین	الملک‌الله
محل کاربرد فرم	تزئین ایوان بقعه سید رکن الدین	تزئین ایوان بقعه سید شمس الدین	حاشیه محراب مسجد جامع ابرکوه	طاق نمای محراب مسجد جامع ابرکوه	دیوار روبروی محراب مسجد جامع ابرکوه
تصویر					

ادامه جدول ۴. گونه‌شناسی قاب‌های نهفته و تزئینات آنها در گچ‌بری‌های بناهای قرن هشتم هجری

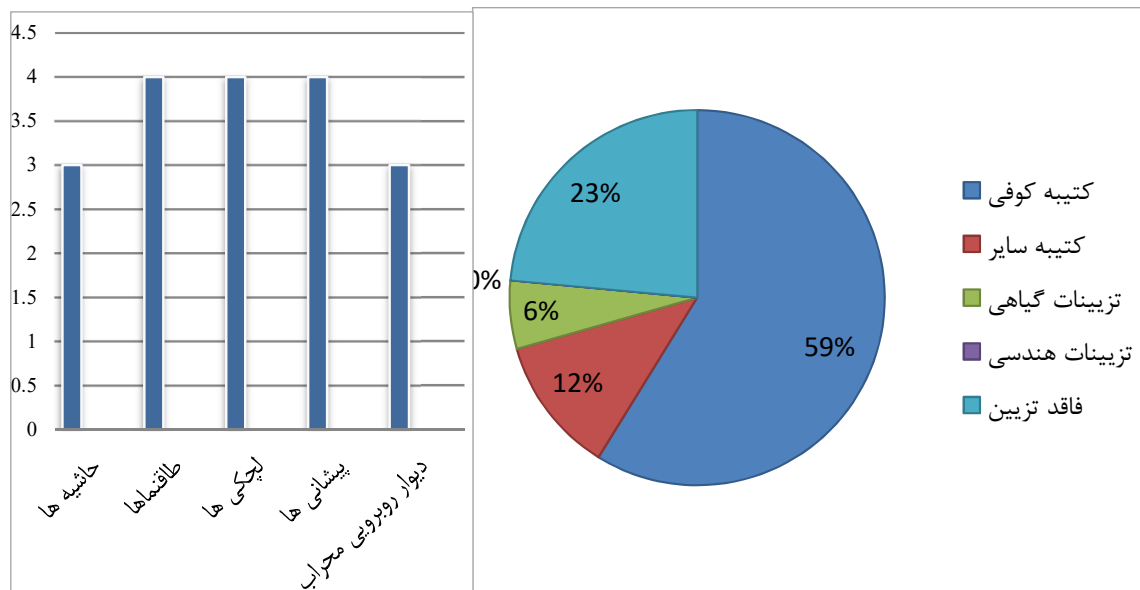
محل کاربرد فرم	تزئین ایوان بقعه سید رکن‌الدین	تزئین ایوان بقعه سید شمس‌الدین	حاشیه محراب مسجد جامع ابرکوه	طاق‌نمای محراب مسجد جامع ابرکوه	دیوار روبروی محراب مسجد جامع ابرکوه
طرح خطی					
تزئینات	الملک‌الله	الملک‌الله	الملک‌الله	الملک‌الله	الملک‌الله

(نگارنده)

جدول ۵. محل کاربرد، تنوع فرم و نقش قاب‌های نهفته در گچ‌بری‌های بناهای قرن هشتم هجری

استان	نام بنا	محل کاربرد	اجزا	فرم کلی	تزئینات روی فرم		
					گیاهی	کتیبه کوفی	کتیبه نسخ
آذربایجان شرقی	مسجد جامع مرند	محراب	دیوار روبروی محراب	قاب دالبری و هندسی متداخل	-	-	-
اصفهان	بقعه پیربکران	محراب	حاشیه پهن اصلی، طاق‌نما، لچکی	محرابی - دالبری، مُداخل	-	الملک‌الله	-
	مسجد جامع اشترجان	محراب	طاق‌نمای فوقانی، پیشانی، لچکی	محرابی - دالبری، قاب‌قابی دالبری	-	الملک‌الله	-
	مسجد جامع فارفان	محراب	طاق‌نمای فوقانی	محرابی - دالبری	-	الملک‌الله	-
	مسجد جامع هفتشویه	محراب	طاق‌نمای فرورفته	دالبری / مدالیون (ترنج‌مانند)	-	-	-
تهران	مسجد جامع ورامین	محراب	پیشانی و لچکی محراب	محرابی - دالبری، قاب‌قابی دالبری	دارد	الملک‌الله	-
سمنان	مسجد بایزید بسطامی	محراب	طاق‌نمای فرورفته	محرابی	-	-	دارد
	صومعه بایزید	محراب، دیوار صومعه	طاق‌نما	محرابی	-	-	-
یزد	بقعه سید رکن‌الدین	نمای خارجی، ایوان جنوبی، محراب	حاشیه ایوان، لچکی محراب	قاب‌قابی، محرابی	-	الملک‌الله	-
	بقعه سید شمس‌الدین	نمای خارجی ایوان جنوبی	حاشیه ایوان	مُدخل - دالبری	-	الملک‌الله	-
	مسجد جامع ابرکوه	محراب	طاق‌نما، دیوار روبرو و حاشیه محراب	محرابی - دالبری، قاب دالبری و هندسی متداخل، مُداخل - دالبری	-	الملک‌الله	-

(نگارنده)



تصویر ۱۷. محل کاربرد فرم دالبری و محرابی در بناهای قرن هشتم هجری (نگارنده)

تصویر ۱۶. درصد کاربرد تزئینات به کار رفته بر روی فرم دالبری و محرابی در گچ‌بری‌های بناهای قرن هشتم هجری (نگارنده)

## نتیجه‌گیری

این پژوهش با توجه به حضور یک فرم تزئینی قاب‌مانند که به‌صورت پنهان در لابه‌لای آرایه‌های گیاهی و گاه به منظور تزئین نقش‌مایه‌های اسلیمی در تزئینات گچ‌بری قرن هشتم هجری وجود داشت، آغاز شد تا به معرفی و گونه‌شناسی فرم مذکور به لحاظ تنوع شکلی، تزئینات موجود بر روی فرم و محل کاربرد آن بپردازد؛ چرا که بررسی چنین ویژگی‌های بصری در تزئینات گچ‌بری می‌تواند در تبیین سبک‌شناختی تزئینات معماری (به لحاظ بصری)، در یک دوره تاریخی خاص، مؤثر واقع شود. نتایج به‌دست آمده با استناد به ۱۱ نمونه بنای تاریخ‌دار یا منسوب به قرن هشتم هجری که دارای این فرم تزئینی بوده، حاکی از آن هستند که کاربرد این فرم قاب‌مانند به ترتیب در استان‌های اصفهان، یزد، تهران و سمنان، بیشترین کمیت را دارا است. کاربرد آن، غالباً در اجزای مختلف بناها از قبیل نمای داخلی و خارجی (سطوح دیوارها، حاشیه‌ها، ...) و بالأخص در اجزای مختلف محراب‌های گچ‌بری این دوره مانند؛ پیشانی، لچکی و طاق‌نما و در تلفیق با ترکیب‌بندی‌های گیاهی مشاهده شده که می‌تواند یکی از ویژگی‌های سبکی گچ‌بری‌های قرن هشتم هجری در این استان‌ها به شمار آید. به لحاظ فرم و شکل کلی، می‌توان این قاب‌های نهفته را به چهار گونه؛ محرابی، مداخل، واگیره قاب‌قابی و دالبری تقسیم‌بندی نمود که فرم‌های دالبری و محرابی شکل بیش از سایر گونه‌ها رایج بوده و دارای تنوع در تعداد دالبرها و فرم محرابی و تلفیق آنها با یکدیگر هستند. واگیره قاب‌قابی و مداخل نیز غالباً در حاشیه‌ها، سطح دیوار و پیشانی محراب‌ها استفاده شده که حالتی تکرار شونده دارد و گاه به‌صورت قرینه معکوس (مداخل)، در فضای پس‌زمینه کتیبه‌ها و آرایه‌های گیاهی قرار گرفته است. تزئینات موجود بر روی این قاب‌ها را نیز می‌توان به دو نوع کتیبه‌دار و نقوش گیاهی تقسیم‌بندی نمود که بارزترین این تزئینات، کاربرد کتیبه‌هایی به خط کوفی بنایی با شعائر/اذکاری از قبیل؛ «الملک‌الله» و «الملک» بوده که به تناوب و پشت سر هم تکرار شده است. البته گاهی این فرم، فاقد تزئین است که این مورد، عمومیت چندانی ندارد. با توجه به شواهد برجای مانده از بقایای رنگ بر روی گچ‌بری‌ها، به احتمال زیاد در گذشته، عامل رنگ بر روی این فرم قاب‌مانند، به شناسایی بهتر و خوانایی بیشتر کتیبه‌ها و نقوش آن، کمک شایانی می‌نموده و آن را از حالت پنهان، تا حدی آشکارتر می‌کرده است. به‌طور کلی، می‌توان اذعان داشت که تمرکز بر وجود فرم‌های نواری شکل یا

قاب‌های تزئینی نهفته در گچ‌بری‌های قرن هشتم هجری، یکی از این ویژگی‌های شاخص در ترکیب‌بندی‌ها و گاه نقش‌مایه‌های اسلیمی در دوره مذکور است که می‌تواند مبنایی برای شناسایی و تفکیک گچ‌بری‌های دوره ایلخانی از دوره‌های پیشین به شمار آید.

### پی‌نوشت

۱. همان‌طور که در پیشینه‌یابی اشاره شد، این پژوهش، ماحصل مشاهدات عینی و بررسی‌های میدانی نگارنده بوده و از هیچ منبعی برداشت نشده؛ لذا ارجاعات موجود در متن و پی‌نوشت‌ها نیز صرفاً به دلیل مباحث تاریخی و کسب اطلاعات بیشتر درباره نمونه‌های مطالعاتی است و نه لزوماً درباره فرم قاب‌های نهفته.
۲. برای اطلاعات بیشتر رک: (صالحی کاخکی و اصلانی، ۱۳۹۰: ۱۰۶-۸۹؛ شکفته، ۱۳۹۱: ۹۸-۷۹؛ شکفته و صالحی کاخکی، ۱۳۹۳: ۸۴-۶۴).
۳. برای اطلاعات بیشتر رک: (خادم‌زاده، ۱۳۸۹: ۹۶-۸۹؛ خاکباز الوندیان، ۱۳۹۵).
۴. برای اطلاعات بیشتر رک: (سلماسی زاده، ۱۳۵۴: ۱۵۱ و ۱۵۲؛ پوپ، ۱۳۸۷: ۱۲۹۹ و ۱۳۰۰).
۵. برای اطلاعات بیشتر رک: (دیولافوآ، ۱۳۶۹: ۱۴۱؛ رضوان، ۱۳۸۵: ۱۸۱؛ ملازاده، ۱۳۷۸: ۱۰۸ و ۱۰۹).
۶. برای اطلاعات بیشتر رک: (حقیقت، ۱۳۴۴: ۳۵۹-۳۵۵؛ شهنما، ۱۳۹۰: ۸۸؛ مخلصی، ۱۳۵۹: ۲۴۵-۲۰۹).
۷. برای اطلاعات بیشتر رک: (ویلبر، ۱۳۴۶: ۲۰۰؛ خادم‌زاده، ۱۳۸۹: ۱۰۵-۹۷).
۸. برای اطلاعات بیشتر رک: (پوپ، ۱۳۸۷: ۱۲۸۱؛ حمزوی و اصلانی، ۱۳۹۱: ۹۰ و ۹۱؛ ۱۴۲-۱۴۶).
۹. برای اطلاعات بیشتر رک: (ویلبر، ۱۳۴۶: ۱۹۵؛ گذار و دیگران، ۱۳۷۱: ۲۲۸ و ۲۳۰؛ مصطفوی، ۱۳۷۵: ۴).
۱۰. برای اطلاعات بیشتر رک: (گذار و دیگران، ۱۳۷۱: ۲۲۸-۲۲۶؛ سجادی، ۱۳۷۵: ۱۳۵ و ۱۳۶؛ ملازاده، ۱۳۷۸: ۹۸).
۱۱. برای اطلاعات بیشتر رک: (ویلبر، ۱۳۴۶: ۱۳۸؛ زارعی، ۱۳۷۹: ۴۷۲ و ۴۷۳؛ ۲۸۱).

### منابع و مآخذ

- پوپ، آرتور اپهام (۱۳۸۷). معماری اسلامی، سده هشتم هجری. سیری در هنر ایران از دوران پیش از تاریخ تا امروز. ج ۳. ترجمه باقر آیت‌الله زاده شیرازی. تهران: علمی و فرهنگی. ۱۳۰۴-۱۲۵۱.
- حقیقت، عبدالرئیس (۱۳۴۴). تاریخ قومس: شامل وقایع تاریخی، اوضاع جغرافیایی، سیاسی و... با مقدمه ذبیح‌الله صفا، چاپ اول، تهران: اطلاعات (چاپخانه).
- حمزوی، یاسر و اصلانی، حسام (۱۳۹۱). آرایه‌های معماری بقعه پیربکران. چاپ اول، اصفهان: گلدسته.
- خادم‌زاده، محمد حسن (۱۳۸۹). معماری دوره آل مظفر یزد (ایلخانی و تیموری) با نگاهی به بناهای عصر اتابکان. با همکاری مجید علومی و الهه خاکباز الوندیان، چاپ اول، تهران: هم‌پا، سازمان میراث فرهنگی، صنایع دستی و گردشگری استان یزد.
- خاکباز الوندیان، الهه (۱۳۹۵). "حفاظت از گچ‌بری‌های منحصر به فرد بقعه ایلخانی سید رکن الدین (مدرسه رکنیه) شهر یزد". پایان‌نامه کارشناسی ارشد، مرمت اشیای فرهنگی و تاریخی. اصفهان: دانشگاه هنر اصفهان، دانشکده حفاظت و مرمت.
- دیولافوآ، ژان (۱۳۶۹). ایران کلد و شوش. ترجمه محمد فره‌وشی، چاپ چهارم، تهران: دانشگاه تهران.
- رجایی باغرخ، امیر و حلیمی، محمدحسین (۱۳۸۸). ارتباط نگاره و خط نگاره در ترکیب‌بندی کتیبه محراب بقعه پیربکران. نگره، ۴ (۱۱)، ۱۷-۵.
- رضوان، همایون (۱۳۸۵). نگاهی اجمالی به پیشینه و آثار باستانی شهرستان ورامین. مجله دانشکده ادبیات و علوم انسانی دانشگاه تهران، ۵۷ (۱۷۷)، ۱۹۲-۱۷۳.
- زارعی، محمد ابراهیم (۱۳۷۹). معماران دامغانی در مجموعه بسطام، دوره ایلخانی. مجموعه مقالات دومین کنگره تاریخ معماری و شهرسازی ایران، ارگ‌بم - کرمان. ج ۳. به کوشش باقر آیت‌الله زاده شیرازی. تهران: سازمان میراث فرهنگی کشور. ۴۷۶-۴۵۹.
- سجادی، علی (۱۳۷۵). سیر تحول محراب از قرون اولیه اسلامی تا حمله مغول. چاپ اول، تهران: سازمان میراث فرهنگی کشور.



- سلماسی زاده، جواد (۱۳۵۴). بناهای تاریخی آذربایجان: مسجد جامع مرند. وحید، سال سیزدهم (۲)، ۱۵۱-۱۵۲.
- شکفته، عاطفه (۱۳۹۱). ویژگی‌های بصری شاخص تزئینات گچ‌بری معماری دوره ایلخانی. دو فصلنامه معماری ایرانی، ۱ (۲)، ۷۹-۹۸.
- شکفته، عاطفه و صالحی کاخکی، احمد (۱۳۹۳). شیوه‌های اجرایی و سیر تحولات تزئینات گچی معماری ایران در قرون هفتم تا نهم هجری. نگره، ۹ (۳۰)، ۸۴-۶۴.
- شهنا، حسن (۱۳۹۰). بسطام قطعه‌ای از بهشت. چاپ اول، شاهرود: دانشگاه صنعتی شاهرود.
- صالحی کاخکی، احمد (۱۳۸۷). معرفی اجمالی آثار دوره ایلخانی در ناحیه رویدشت اصفهان. نشریه پژوهش‌های تاریخی دانشگاه سیستان و بلوچستان، ۲ (۲)، ۹۲-۶۳.
- صالحی کاخکی، احمد و اصلانی، حسام (۱۳۹۰). معرفی دوازده گونه از آرایه‌های گچی در تزئینات معماری دوران اسلامی ایران بر اساس شگردهای فنی و جزئیات اجرایی. مطالعات باستان‌شناسی، ۳ (۱)، ۸۹-۱۰۶.
- گذار، آندره و دیگران (۱۳۷۱). آثار ایران. ترجمه ابوالحسن سروقد مقدم، چاپ دوم، ج ۳، مشهد: آستان قدس رضوی.
- لاله، هایده (۱۳۷۹). مسجد جامع اشترجان. دایره‌المعارف بزرگ اسلامی. زیر نظر سید محمد کاظم موسوی بجنوردی. ج ۹، تهران: مرکز دائرةالمعارف بزرگ اسلامی. ۲-۶.
- مخلصی، محمد علی (۱۳۵۹). شهر بسطام و مجموعه تاریخی آن. اثر، ۱ (۲، ۳ و ۴)، ۲۴۵-۲۰۹.
- مصطفوی، محمد تقی (۱۳۷۵). اقلیم پارس. چاپ اول، تهران: اشاره.
- ملازاده، کاظم (۱۳۷۸). مسجد جامع ورامین. دایره‌المعارف بناهای تاریخی ایران در دوره اسلامی (۳)، مساجد تاریخی. ویرایش محمد مهدی عقابی. تهران: سازمان تبلیغات اسلامی، حوزه هنری. ۱۰۹-۱۰۸.
- \_\_\_\_\_ (۱۳۷۸). مسجد هفشویه اصفهان. دایره‌المعارف بناهای تاریخی ایران در دوره اسلامی (۳)، مساجد تاریخی. ویرایش محمد مهدی عقابی. تهران: سازمان تبلیغات اسلامی، حوزه هنری. ۹۸.
- نفیسی، مرسده (۱۳۸۹). "بررسی محراب‌های گچ‌بری دوره ایلخانی در شهرستان اصفهان و حومه آن". پایان‌نامه کارشناسی ارشد، هنر اسلامی. اصفهان: دانشگاه هنر اصفهان، دانشکده هنر ادیان و تمدن‌ها.
- ویلبر، دونالد نیوتن (۱۳۴۶). معماری اسلامی ایران در دوره ایلخانان. ترجمه عبدالله فریار، چاپ اول، تهران: بنگاه ترجمه و نشر کتاب.
- Miles, G. C. (1974). The Inscriptions of the Masjid-i Jāmi' at Ashtarjān. *Iran*, 12, 89-98.
- Salehi Kakhki, A. (2007). An Introduction to buildings of the Il-khanid preiod located in the Sity FĀRFĀN, RŪĪ-DASHT region. *Iran*, 45, 233-241.



## Typology of the Form and the Role of the Frames Covered in the Stucco Decorations Made during 8th Century in Iran

Bahareh Taghavinejad\*

### Abstract

The stucco decorations of the 8<sup>th</sup> century AH are considered as the most significant decorations of this era's architecture which has made the Ilkhanid period known as the Stucco Age. These stuccos were implemented in most parts of buildings with different uses including exterior parts, gable, arches of Mihrab, surfaces of the walls and margins, as a simple reinforced type in design and construction technique. Scrutinizing reveals that these stuccos have several visual features that could have the stylistic features of stucco decorations in the mentioned period of time. The goal of this research is to introduce and study various types of frames or strip shapes in the field of plant decoration and inscriptions of the stucco decorations made during this period through studying the overall structure and the decorations existing in this frame-like form. Thus, the most important question of this research is as follows: What are different types of frames in the stucco decorations of the buildings and what are the features of these frames in terms of form variation, shape and decoration? The data was collected through wide field studies and using written resources with a descriptive-historical method and comparative approach. The results, obtained from studying 11 buildings dating back to 8<sup>th</sup> century AH of 5 provinces of Iran, show that a multifoil frame-like strip-shaped form is hidden in enticing and detailed plant decorations which continuous and diverse presence has made it possible to consider it as one of the stylistic features of the stuccoed decoration in the 8<sup>th</sup> century AH. This form designed in the forms of mihrab, intervening and scallop with folds and rounded or sharp angles, has not only contributed to the case classification (border, arcade, etc.) within which it is placed, but also has sometimes been decorated simply using recurring Kufic inscriptions, including the expression "Almolck Allah" (الملك الله) that has created a unique visual effect.

2

**Keywords:** Stuccoed decorations, 8<sup>th</sup> century AH, Covered frames, Kufic inscriptions, Stylistics

\* Assistant Professor, Faculty of Crafts, Art University of Isfahan, Isfahan, Iran.

*b.taghavinejad@gmail.com*