



تاریخ دریافت مقاله: ۹۰/۴/۷

تاریخ پذیرش مقاله: ۹۰/۵/۱۸

مطالعه تطبیقی کیفیت زندگی در بافت‌های خودرو و برنامه‌ریزی شده اسلامشهر (مورد پژوهی قائمیه و واوان)

معصومه فتحعلیان* دکتر پروین پرتوی**

چکیده

مفهوم کیفیت زندگی با هدف ارتقاء زندگی ساکنان رویکردهای است که طی سال‌های اخیر در طرح‌های شهری مورد توجه قرار گرفته است. هدف کلی از پژوهش حاضر، تبیین کیفیت زندگی شهری و بررسی آن در سکونت‌گاه‌هایی با بافت خودرو و برنامه‌ریزی شده با مورد مطالعاتی قائمیه به‌عنوان محله خودرو در اسلامشهر و واوان به‌عنوان محله برنامه‌ریزی شده در جوار آن بوده است. «کیفیت زندگی» مفهومی پیچیده و متأثر از عوامل گوناگون از جمله عوامل اجتماعی، فرهنگی، اقتصادی، کالبدی و فضایی است و دو بعد عینی و ذهنی دارد. پایداری و بهزیستی از مؤلفه‌های مهم کیفیت زندگی هستند. مدل تحقیق بعد از طی چهار گام و با تأکید بر بومی کردن شاخص‌ها از یازده مؤلفه اصلی مسکن، محله، آمد و شد، امکانات و تسهیلات، تفریح و فراغت، امنیت، فرصت‌ها و تهدیدهای اقتصادی، بهداشت محیط زیست، روابط همسایگی، حس تعلق و مدیریت و حکمروایی شهری تشکیل شده است. مدل مفهومی تحقیق به کمک شیوه تحلیل عاملی روایی‌سنجی شد. این تحلیل نشان داد که شاخص‌های مورد نظر ۷۸٪ پراش جامعه آماری را بیان می‌کنند که این رقم مبین روایی مدل تحقیق است. در این پژوهش بعد ذهنی کیفیت زندگی با بررسی میزان رضایتمندی ساکنان دو محله از شاخص‌های کیفیت زندگی با کمک طیف پنج گزینه‌ای لیکرت مورد پژوهش قرار گرفت. جهت انجام این امر در هر محله ۱۷۵ پرسش‌نامه به روش نمونه‌گیری تصادفی ساده تکمیل شد. برخی شاخص‌های عینی نیز با روش مشاهده کارشناسی و مطالعات کتابخانه‌ای سنجیده شد و در نهایت به‌منظور تحلیل همزمان شاخص‌های عینی و ذهنی و نیز برای مطالعه تطبیقی دو محله از روش تحلیل سلسله‌مراتبی (AHP) استفاده شد. در نتیجه بررسی درستی فرضیه تحقیق که کیفیت زندگی مطلوب‌تری را برای بافت برنامه‌ریزی شده در نظر گرفته بود، تأیید و مشخص شد که واوان با ۱/۵۱۱۸ امتیاز نسبت به قائمیه با ۰/۸۰۱۴ امتیاز، کیفیت زندگی مطلوب‌تری دارد. این برتری در زمینه‌هایی چون آمد و شد، امکانات و تسهیلات، تفریح و فراغت نمود بیشتری داشته است در حالی که در ارتباط با حس تعلق، روابط همسایگی و امنیت، وضعیت بافت خودرو (قائمیه) مطلوب‌تر ارزیابی شده است.

کلید واژه‌ها: کیفیت زندگی، رضایتمندی، پایداری، اجتماع محلی.

mfathaliyan@gmail.com

* کارشناس ارشد شهرسازی، دانشگاه هنر تهران.

p. partovi@art.ac.ir

** استادیار دانشگاه هنر تهران.

این مقاله برگرفته از پایان‌نامه‌ی کارشناسی ارشد معصومه فتحعلیان با عنوان «مطالعه تطبیقی کیفیت زندگی در بافت‌های خودرو و برنامه‌ریزی شده اسلامشهر (مورد پژوهی: قائمیه و واوان)» به راهنمایی خانم دکتر پروین پرتوی در دانشگاه هنر تهران است.

مقدمه

توضیح داده شده است. این مدل از یازده حوزه یا مؤلفه اصلی مسکن، محله، آمد و شد، امکانات و تسهیلات، تفریح و فراغت، امنیت، فرصت‌ها و تهدیدهای اقتصادی، بهداشت محیط زیست، روابط همسایگی، حس تعلق و مدیریت و حکمروایی شهری تشکیل شده است. در بخش انتهایی مقاله شناخت و تحلیل محدوده مورد نظر ارائه شده است. در این تحقیق در تلاش برای تحلیل همزمان شاخص‌های عینی و ذهنی از تحلیل سلسله‌مراتبی (AHP) استفاده شده است. برای تعیین ضریب اهمیت (وزن) مؤلفه‌ها، معیارها و شاخص‌ها مقایسه دو به دو با یکدیگر در گروه‌ها و زیرگروه‌های خاص خودشان انجام گرفته و مبنای قضاوت در این امر مقایسه‌ی جدول ۹ کمیتی ال. ساعتی است که براساس آن و با توجه به شاخص‌های بالاتر تمامی مؤلفه‌ها، معیارها و شاخص‌ها دوبه دو با یکدیگر مقایسه شده‌اند. در این پژوهش به منظور تعیین ضریب اهمیت معیارها از دیدگاه‌ها و ایده‌های متخصصان و کارشناسان شهرسازی نیز بهره گرفته شده است. به دلیل کثرت معیارها و شاخص‌های مورد بررسی، جداول تطبیقی ارزش‌گذاری زیرمعیارها در هر دو محله ارائه شده است. روش نمونه‌گیری به صورت تصادفی ساده بوده و در مجموع ۳۵۰ پرسش‌نامه بین ساکنان توزیع شده است. نتیجه بررسی فرضیه تحقیق را که کیفیت زندگی مطلوب‌تری را برای بافت برنامه‌ریزی شده در نظر گرفته بود، ثابت می‌کند.

مبانی نظری، مفهوم کیفیت زندگی

کیفیت زندگی مفهومی محتوایی و فراگیر است و محققان با تئوری‌ها و رویکردهای مختلف به جنبه‌های گوناگون آن پرداخته‌اند (Uzzell, 2004; VanKamp & others, 2003). امامحققان نتوانسته‌اند معنی و تعریف واحدی برای آن ارائه دهند. این اندیشه به‌طور فراگیر در پس‌زمینه ذهنی محققان وجود دارد که کیفیت زندگی به رابطه مردم با زندگی هرروزه آن‌ها می‌پردازد (Pacione, 2003). هنوز در مورد کیفیت زندگی و جنبه‌های تشکیل‌دهنده آن اتفاق نظر وجود ندارد اما نکته‌ای که همه محققان در آن اتفاق نظر داشته‌اند، چندبعدی بودن مفهوم کیفیت زندگی بوده است به طوری که هر محقق با دیدگاه خود لایه‌های تشکیل‌دهنده کیفیت زندگی را برشمرده و با تعریف لایه‌ها سعی در تعریف کیفیت زندگی دارد. در جدول تطبیقی زیر گوناگونی تعاریف کیفیت زندگی را نشان داده و برابعد ذهنی و عینی آن تاکید شده است.

سابقه سکونت‌گاه‌های خودرو در ایران را می‌توان از طرفی به تمرکزگرایی شهر تهران و اعمال قوانینی برای محدود کردن گسترش آن، و از طرف دیگر به‌نارسایی‌ها و کمبودهایی که در سایر شهرهای ایران وجود داشته است، مربوط دانست. اصولاً این بافت‌ها با کمبود سرانه خدمات شهری و استانداردهای طراحی ناشی از بی‌برنامگی مواجه‌اند اما به‌رغم این کاستی‌ها و با وجود طراحی شهرهای جدید در اطراف تهران- که هنوز به جمعیت برنامه‌ریزی شده دست نیافته‌اند- شهرهای خودرو همچنان جاذب جمعیت هستند. ما در این تحقیق در پی آن هستیم که با توجه به تغییر ساخت اجتماعی سکونت‌گاه‌های خودرو در طول زمان، کیفیت زندگی در این نوع بافت را با تأکید بر رابطه پویای انسان- محیط بررسی و آن را با بافت برنامه‌ریزی شده مقایسه کنیم برای پی بردن به این نکته که بعد از گذشت چند دهه کیفیت زندگی در کدامیک از این بافت‌ها مطلوب‌تر است. بدین منظور، دو محله هم‌جوار در اسلامشهر انتخاب شدند یکی با بافت خودرو (قائمیه) و دیگری با بافت برنامه‌ریزی شده (واوان) و با در نظر گرفتن مؤلفه‌ها و شاخص‌های کیفی و کمی کیفیت زندگی مقایسه شدند. در چند دهه اخیر شناخت، اندازه‌گیری و بهبود کیفیت زندگی بسیار مورد توجه دولت‌ها و برنامه‌ریزان بوده است. درحوزه‌های علمی گوناگونی چون روان‌شناسی، پزشکی، اقتصاد، جامعه‌شناسی، جغرافیا و علوم محیطی نیز از دریچه تخصصی به کیفیت در زندگی پرداخته شده است.

در این مقاله ابتدا مفهوم کیفیت زندگی و تعاریف مختلف آن ارائه می‌شود. در این بخش نشان داده می‌شود که کیفیت زندگی مفهومی پیچیده و چندبعدی است و لذا تاکنون محققان به تعریف واحدی از آن دست نیافته‌اند گرچه با مقایسه تعاریف ارائه شده می‌توان به مؤلفه‌هایی دست یافت که تقریباً در اغلب این تعاریف مد نظر قرار گرفته است. در بخش بعدی به بررسی رابطه کیفیت زندگی با این مؤلفه‌ها پرداخته می‌شود. در این بررسی نشان داده می‌شود که بهزیستی و رضایت‌مندی بعد ذهنی کیفیت زندگی هستند و رابطه بین کیفیت زندگی و پایداری مبین آن است که تکیه بر اجتماعات محلی و مقیاس‌های کوچک و روش‌های کیفی در مطالعه کیفیت زندگی تأثیر می‌گذارد. در ادامه مدل‌های مفهومی و تجربی کیفیت زندگی با تکیه بر مؤلفه‌های اصلی و روش بررسی با هم مقایسه شده‌اند و در نهایت روند دستیابی به مدل تحقیق و روایی‌سنجی مدل



جدول ۱. ماتریس تطبیقی برخی از تعاریف کیفیت زندگی (منبع: نگارندگان)

محقق	سال	تعریف	منبع	مؤلفه‌ی اصلی تعریف
سزالی	۱۹۸۰	کیفیت زندگی به میزان رضایتمندی از زندگی برمی‌گردد. حالت وجودی فرد در بهزیستی و رضایتمندی از زندگی که از یک طرف با حقایق بیرونی یا عوامل عینی از زندگی و از طرف دیگر با ادراک درونی یا ارزیابی که خود فرد از عوامل و حقایق زندگی تعیین می‌شود	VanKamp & Others, 2003	ارزیابی رضایتمندی برگرفته از حقایق بیرونی و عوامل عینی و ادراک درونی فرد از این عوامل
کاتر	۱۹۸۵	کیفیت زندگی بر اساس میزان شادی فردی و رضایت از زندگی تعیین می‌شود و محیط شامل نیازها، آرزوها و دیگر عوامل محسوس و نامحسوسی است که بهزیستی کلی را تعیین می‌کند.	Fahy, 2008	بهزیستی فردی تعیین‌کننده‌ی عوامل است.
سازمان بهداشت جهانی کیفیت زندگی	۱۹۹۳	درک فردی از موقعیت زندگی در زمینه‌ای از فرهنگ و سیستم‌های ارزشی که فرد در آن زندگی می‌کند و در ارتباط با اهداف، انتظارات، استانداردها و وابستگی‌هایش صورت می‌گیرد.	نجات و دیگران ۲۰۱۳۸۵	درک فردی برگرفته از موقعیت زندگی و سیستم‌های ارزشی
جفر و دابز	۱۹۹۵	کیفیت زندگی از دو مفهوم جهانی با قلمروهای اساسی مشخص تشکیل شده است: مفهوم اول درک کیفیت زندگی است که نتیجه آن رضایت‌مندی از زندگی است و مفهوم دوم کیفیت زندگی در محیط اجتماعی و کیفیت محیطی است.	Westway, 2006	رضایت‌مندی از زندگی و کیفیت محیطی
رافائل RIVM	۱۹۹۶	درجه‌ای که افراد از امکانات مهم زندگی‌شان لذت می‌برند.	VanKamp & Others, 2003	لذت از امکانات زندگی
	۲۰۰۰	کیفیت زندگی عنصری واقعی است که شامل تجهیزات معنوی زندگی می‌شود و با سلامتی، محیط زندگی، قانون، سرمایه‌کار، خانواده و ... تعیین می‌شود.	Pacion, 2003	واقعیت وجودی و معنوی زندگی، برگرفته از محیط و خانواده
کیلین	۲۰۰۱	کیفیت زندگی در حالت حداقل، توان شهروندان در تأمین نیازهایی چون سلامتی، مراقبت از کودکان، امنیت عمومی و تحصیلات است.	Fahy, 2008	توان شهروندان در آمین نیازهایشان
پسیون	۲۰۰۳	در زمینه ویژه‌ای از محیط ساخته‌شده کیفیت زندگی درجه‌ای از تجانس یا ناهم‌انگهی بین ساکنان شهر و محیط شهری احاطه‌کننده مجاور تفسیر می‌شود.	Pacion, 2003	درجه هم‌انگهی ذهنی ساکنان با محیط شهری
یوزل	۲۰۰۴	کیفیت زندگی مفهومی چندوجهی، نسبی و متأثر از زمان و ارزش‌های فردی و اجتماعی است که از یکسو ابعاد عینی و از سوی دیگر ابعاد درونی دارد.	Uzell, 2004	ارزش‌های فردی- اجتماعی با بعد عینی و ذهنی متأثر از مکان و زمان
فسلی	۲۰۰۷	کیفیت زندگی به معنای بهزیستی عموم مردم و کیفیت محیطی است که در آن زندگی می‌کنند.	Fasli & others, 2007	بهزیستی عمومی و کیفیت محیطی

کیفیت زندگی و بهزیستی

یکی از نتایج توجه به مفهوم کیفیت زندگی در برنامه‌ریزی شهری در نظر گرفتن نتایج و اثرات کیفی توسعه بر روان و حیات معنوی انسان است (Clarc, 2008). از طرف دیگر مطابق تعریف، کیفیت زندگی ممکن است منعکس‌کننده رابطه انسان با محیط باشد. در این میان، در مکاتب مختلفی در روان‌شناسی محیط به مقوله ادراک انسان از محیط و رابطه انسان با محیط پرداخته شده است.^۳ در ادبیات روان‌شناسی محیط، انسان موجودی پیچیده است که انگیزش او نیروی هدایت‌کننده و سازمان‌دهنده ادراک، شناخت و رفتار هدفمند آدمی در محیط است (مطلبی، ۱۳۸۰: ۶۲-۶۱) و در این راستا انگیزه‌های انسان منشأ نیازهای اوست نیازهایی که چهارچوبی برای ارزش‌ها و نگرش‌های انسان ایجاد می‌کند (مطلبی، ۱۳۸۰ و عینی فر، ۱۳۸۱). مازلو روان‌شناس انسان‌گرا مدلی از نیازها و انگیزش‌های انسان ارائه کرده است که

گفته می‌شود کیفیت زندگی مناسب‌ترین فرصت برای مطالعه رابطه انسان و محیط زندگی‌اش را در اختیار محققان قرار می‌دهد (Pacione, 2003: 21). از آنجا که این تحقیق در پی مطالعه کیفیت زندگی بر مبنای رابطه انسان- محیط است، تعاریف یوزل و پسیون^۲ برای آن مناسب‌تر تشخیص داده شده است؛ بنابراین در این تحقیق «کیفیت زندگی مفهومی چندوجهی، نسبی و متأثر از زمان و ارزش‌های فردی و اجتماعی است که از یکسو ابعاد عینی و از سوی دیگر ابعاد درونی دارد و در زمینه ویژه‌ای از محیط ساخته‌شده درجه‌ای از تجانس یا ناهم‌انگهی بین ساکنان شهر و محیط شهری ایشان تفسیر می‌شود» (Uzell, 2004: 4) و (Pacione, 2003: 19). علاوه بر این، از آنجا که ماتریس مقایسه‌ای ذکر شده نشان‌دهنده اشتراک مؤلفه‌هایی چون بهزیستی و پایداری در اغلب تعاریف است، در این تحقیق رابطه کیفیت زندگی با این مؤلفه‌ها مورد توجه ویژه قرار گرفته است.

است که در مطالعات گذشته رابطه بین ویژگی‌های عینی حوزه‌های انتخاب‌شده و حوزه رضایت‌مندی موردآزمون قرار گرفته است و در پژوهش‌های کمتری به رابطه عینی-ذهنی دیگر حوزه‌ها پرداخته شده است. تمرکز مطالعات بر کیفیت زندگی در شهرها فرصتی است تا این رابطه‌ها بررسی شود (Lee, 2008: 1208). در این تحقیق بعد ذهنی کیفیت زندگی با سؤال مستقیم از ساکنان در مورد میزان احساس رضایت‌مندی یا نگرانی از محیط مسکونی‌شان بررسی شده است.

تأثیرات پایداری بر کیفیت زندگی

اگر بخواهیم جامعه کیفیت زندگی شهروندان را در حال و آینده بهتر کنیم فقط باید آن را در چهارچوب پایداری قرار دهیم (Uzzell, 2004: 3). بنابراین، نمی‌توان رابطه محکم کیفیت زندگی و پایداری را انکار کرد. محققان این برداشت را که چهارچوب پایداری منجر به کاهش کیفیت زندگی می‌شود، به شدت رد کرده‌اند (fahy & Cinnéide, 2008, Uzzell, 2004). با آشکار شدن نقش و اهمیت اجتماعات محلی در توسعه پایداری توصیه به استفاده از شاخص‌های محلی و حفظ ویژگی‌های محلی در برنامه‌ریزی‌ها، این مهم نیز به مطالعات کیفیت زندگی وارد شد. تأکید توسعه پایداری بر حفظ ارزش شهروندان در محیط‌های ویژه (fahy & Cinnéide, 2008: 366) بر تحقیق‌های کیفیت زندگی تأثیر گذاشته است. این تأثیر را در دو بخش می‌توان مشاهده کرد: اول؛ مقیاس مطالعه کیفیت زندگی؛ که نتیجه آن تأکید بر مقیاس‌های محلی است، دوم؛ روش‌شناسی بررسی‌ها؛ که نتیجه آن تأکید بر روش‌های کیفی است. پیش از این تحقیقات کیفیت زندگی در سطح بین‌المللی، سطح ملی و به‌خصوص سطح شهری انجام شده است اما با نگاه پایدار، سطح محلی برای مطالعات کیفیت زندگی مناسب‌تر است (Pacion, 2003: 22 & fahy & Cinnéide, 2008: 368-369).

پسیون اشاره کرده است که در مقیاس‌های بزرگ‌تر ممکن است در جمع‌بندی نهایی نظرات موافق می‌تواند نظرات مخالف را خنثی کند و نتیجه را تحت تأثیر قرار دهد، او برای این نوع تحقیقات مقیاس محلی را مناسب‌تر می‌داند (Pacion, 2003). فی و سیناید^۸ نیز تمرکز بر گروه‌های ویژه و استفاده از روش‌های کیفی را پیشنهاد می‌دهند و معتقدند استفاده از شاخص‌های یکسان یا از پیش تعیین‌شده رابطه‌ای بین کیفیت زندگی و پایداری را برقرار سازد (fahy & Cinnéide, 2008). در این تحقیق نیز انتخاب قائمیه و اووان با تأکید بر دیدگاه فوق و توجه به مقیاس‌های محلی صورت پذیرفته است.

پژوهش‌های انجام‌شده در روان‌شناسی محیط قابلیت مدل او را برای استفاده طراحان محیطی به اثبات رسانده است (مطلبی، ۱۳۸۰؛ عینی فر، ۱۳۸۱) و (Lee, 2008). در تحقیق‌های کیفیت زندگی لزوم توجه به نیازهای عالی پذیرفته شده است، در واقع، بررسی‌های کیفیت زندگی نشان داده که با افزایش رفاه و جایگزینی مفهوم توسعه به جای رشد جا برای تحقیقات کیفیت زندگی یعنی توجه به دیگر ابعاد زندگی انسان که چیزی فراتر از نیازهای اولیه و استانداردهای زندگی اوست باز شده است. اما در این تحقیق به دنبال این نیستیم که بهزیستی انسان را در ارضای نیازهای عالی او بدانیم. در ادبیات کیفیت زندگی، بهزیستی بعد ذهنی کیفیت زندگی دانسته شده است. در برخی تحقیقات که به بعد ذهنی کیفیت زندگی پرداخته، اشاره شده است که رابطه مستقیمی بین تأمین نیازها و احساس بهزیستی یا خوشبختی افراد وجود ندارد چه بسیار افرادی که در شرایط پایین تری از خدمات، تسهیلات و... نسبت به دیگران به سر می‌برند اما احساس بهتری نسبت به محیط و شرایط زندگی خود دارند. بنابراین، توجه صرف به تجربه ذهنی افراد و محور بودن این نوع تحقیقات تحقیق را به نتیجه مطلوب نمی‌رساند. در ادبیات موجود با وجود تفاوت معنایی دو واژه‌های بهزیستی و رضایت‌مندی گاهی تعبیر یکسانی از آن‌ها شده و در مواردی این دو جای یکدیگر به کار گرفته شده‌اند. همان طور که گفته شد، بعد ذهنی کیفیت زندگی را بهزیستی^۹ و رضایت‌مندی^{۱۰} دانسته‌اند، بعدی که درک انسان را از شرایط واقع را نشان می‌دهد. در برخی تحقیقات ارزیابی میزان رضایت‌مندی را وسیله‌ای برای تشخیص بهزیستی افراد و ارزیابی بعد ذهنی کیفیت زندگی دانسته‌اند (Lee, 2008 & Clark, 2008).

از نظر آمریکو و آراگونس^{۱۱} متغیر رضایت‌مندی مسکونی ماهیتی دوگانه دارد، در بررسی‌های مربوط به کیفیت زندگی به‌عنوان متغیر وابسته و در تحلیل علت‌های رفتاری سوژه در سکونتگاه خود، متغیر مستقل محسوب می‌شود. در این مورد، رضایت‌مندی به پیشگویی رفتار می‌پردازد و در نتیجه یک متغیر مستقل است. بنابراین، رضایت‌مندی از محیط مسکونی معیاری برای سنجش کیفیت زندگی محسوب می‌شود (Bonaiuto & Others, 2003, Amerigo & Aragonés, 1997: 46-47) لی^۷ (2008). استفاده از مدل رضایت‌مندی را پایه‌ای برای بررسی شاخص‌های کیفیت زندگی پیشنهاد و بیان می‌کند که کیفیت زندگی با اندازه‌گیری ادراک ذهنی افراد تشخیص داده می‌شود و رضایت‌مندی و ادراک فردی کلید این کار هستند. بنابراین، جنبه مهمی از بررسی اندازه‌گیری کیفیت زندگی باید بر اساس ادراک، عادات و ارزیابی نظر ساکنان تنظیم شود. او معتقد

جدول ۲. ماتریس تطبیقی برخی مدل‌ها و تجربیات کیفیت زندگی (منبع: نگارندگان)

محقق	مدل	محل آزمون	قلمروهای بررسی کیفیت زندگی	روش
مؤسسه بین‌المللی بهداشت عمومی محیط	مفهومی	-	<ul style="list-style-type: none"> - مسکن - ویژگی‌های فضای محیط - ویژگی‌های شخصی - مقیاس زندگی - کیفیت اجتماعی 	در این مدل مفهوم لایه‌ای بودن کیفیت زندگی به تصویر کشیده شده است و در آن کیفیت زندگی از محیط و سلامت به‌عنوان لایه‌های اولیه و محیط فیزیکی و اجتماعی به‌عنوان لایه‌های اجرایی تشکیل شده‌اند.
رضوانی و منصوریان	مفهومی	-	<ul style="list-style-type: none"> - بهزیستی ذهنی، نیازهای انسانی - بهزیستی ذهنی، نیازهای اساسی - بهزیستی ذهنی، نیازهای - بهزیستی - بهزیستی ذهنی، نیازهای فراغت 	در این مدل کیفیت زندگی را رضایت‌مندی- بهزیستی افراد از نیازها دانسته‌اند. در این مدل نشان داده شده است که بهزیستی مؤثر بر هنجارهای اجتماعی است و به‌طور مستقیم بر نیازهای انسان تأثیر می‌گذارد.
ون کمپ	مفهومی	-	<ul style="list-style-type: none"> - ویژگی‌های شخصی - امنیت - مقیاس زندگی - فرهنگ - منابع طبیعی - جامعه - محیط طبیعت - سلامت - محیط ساختگی - اقتصاد - در دسترس بودن خدمات 	ون کمپ نشان می‌دهد که کیفیت زندگی طیفی از رابطه انسان و محیط و جنبه‌های مؤثر بر آن است که متغیرهای بی‌شماری در این طیف قرار می‌گیرند که بر کیفیت زندگی مؤثرند.
میشل	مفهومی	-	<ul style="list-style-type: none"> - محیط فیزیکی - سلامت- امنیت - پیشرفت در زندگی فردی - پیشرفت در زندگی اجتماعی - منابع طبیعی، کالا و خدمات 	میشل سعی کرده است با کمک شش پدیده به بیان کیفیت زندگی بپردازد.
فسلی و دیگران	تجربی	شهر سلمیه / قطر	<ul style="list-style-type: none"> - عوامل فیزیکی - عوامل عملکردی - عوامل اجتماعی - استانداردهای زندگی - شرایط اقتصادی - خوشحالی و آزادی - محیط زیست و دسترسی به کالا - خدمات شهری 	در سلمیه قطر با در نظر گرفتن مؤلفه‌ها و هجده شاخص در سه بازه راضی، متوسط و ضعیف که به طور عمده بر پایه مشاهدات کیفی محققان قرار داشت، به برداشت اطلاعات پرداخته شد و در نهایت با توجه به درصد پاسخ‌ها نتیجه‌گیری شد.
لی	تجربی	شهر تایپه / تایوان	<ul style="list-style-type: none"> - رضایت‌مندی از زندگی - ویژگی‌های جامعه - ارزیابی محیطی واحدهمساکنی - وابستگی محلی 	لی با استفاده از پرسش‌نامه در ۲۱ شاخص اطلاعات خود را در تایپه جمع‌آوری کرد و در نهایت با استفاده از معادلات ساختاری نشان داد که هر مؤلفه چند درصد از واریانس کل کیفیت زندگی را نشان می‌دهد.
فی و سیناید	تجربی	شهر گالوی / ایرلند	<ul style="list-style-type: none"> - حمل و نقل - اندازه شهر و هویت اجتماعی - تسهیلات - برنامه‌ریزی و توسعه - محیط زیست - اقتصاد - ملاحظاتی اجتماعی 	فی و سیناید به خوبی نشان دادند که می‌توان با استفاده از مشارکت مردمی و اطلاعات پایه برای هر تحقیق چهارچوب کیفیت زندگی را تعریف کرد. این دو با متناقض دانستن بعضی اصول پایداری با جنبه‌های ارتقای کیفیت زندگی مرحله‌ای را در نظر گرفتند که تنها شاخص‌هایی را در ارزیابی وارد می‌کنند که با اصول توسعه پایدار متناقض نباشند. در ادامه، وضعیت شاخص‌های مربوطه به‌صورت کیفی منفی، مثبت و خنثی برداشت شده است.
وستوی	تجربی	دورنکاپ / آفریقای جنوبی	<ul style="list-style-type: none"> - کیفیت زندگی محیطی - کیفیت زندگی شخصی 	در این طرح برای ارزیابی برنامه مسکن از مطالعه کیفیت زندگی استفاده کرد که هشت شاخص در حوزه کیفیت زندگی شخصی در نظر گرفته شده و ده شاخص در حوزه کیفیت زندگی محیطی و در نهایت، نتیجه به دست آمده نشان داد که در مطالعه کیفیت زندگی حوزه کیفیت زندگی محیطی مؤثرتر است.
	تجربی	وینیپگ / کانادا	<ul style="list-style-type: none"> - محیط شهری - اقتصاد شهری - سرمایه‌های اجتماعی - ویژگی‌های فردی - غرور و حاکمیت اجتماعی 	بر اساس مطالعه وینیپگ می‌توان از شاخص‌های کیفیت زندگی برای ارزیابی طرح‌ها استفاده کرد. در این طرح مطالعه کیفیت زندگی یک کار تیمی دانسته شده و در آن به‌خوبی نحوه مشارکت سرمایه‌گذاران در تهیه چهارچوب مطالعه به‌خوبی نشان داده شده است.

تفاوت مدل‌های تجربی و مفهومی کیفیت زندگی

در تمامی تحقیقات تلاش شده است با در نظر گرفتن شاخص‌هایی که مرتبط با کیفیت زندگی است به مطالعه مطلب بپردازند. زیرا شاخص‌ها یا بخشی از اطلاعات کلیدی و ویژگی‌های سیستم هستند یا مشخص‌کننده این‌که چه اتفاقاتی در سیستم روی می‌دهد. شاخص‌ها اطلاعات ساده‌ای درباره پدیده‌های پیچیده بیان می‌کنند. شاخص‌های کیفیت زندگی نیز مانند موارد مشابه ارتباط برقرار کردن با موضوع کیفیت زندگی و تعریف آن را ممکن می‌کنند (City of Winnipeg Quality of Life Indicators, 1997: 3-5).

تحقیقات انجام‌شده در حوزه کیفیت زندگی شهری دارای تفاوت‌هایی است که توجه به آن‌ها اهمیت ویژه‌ای دارد. ون کمپ^۸ (VanKamp & Others, 2003: 8) تفاوت اساسی مدل‌ها در این حوزه را طی موارد زیر شمرده است:

- سطح مقیاس متفاوت (مانند مقیاس شهر و محله).
- درجه شخصی‌بودن، به این معنا که تا چه حد به محیط شخصی مربوط است (مانند این‌که در مطالعه وستوی^{۱۰} (۲۰۰۶) رضایت از شریک زندگی یکی از یک شاخص‌های ارزیابی محسوب شده است، این در حالی است که در مطالعه کیفیت زندگی در سلمیه قطر فسلی^{۱۱} و دیگران (۲۰۰۷)، این سؤال تا حد احساس صمیمیت با دیگران محدود شده است).
- روابط علی و سببی (همان‌طور که بیان شد، در هر تحقیق موارد مختلفی جزو مؤلفه‌های کیفیت زندگی محسوب شده‌اند).
- تنوع در مکان، زمان، ویژگی‌ها و فرهنگ‌ها
- اهمیت نسبی در محیط‌های متفاوت (مانند آنکه مسکن و سلامت مؤثرترین عامل در مطالعه آفریقای جنوبی محسوب شده ولی، لی (۲۰۰۸) در مطالعه کیفیت زندگی در تایپه، ویژگی‌های اجتماعی و حس تعلق را مؤثرترین عوامل در کیفیت زندگی یافته است).



شکل ۱. مدل مفهومی کیفیت زندگی شهری مشتمل بر ۱۱ مؤلفه اصلی (منبع: نگارندگان)

روند دستیابی به مدل نهایی تحقیق

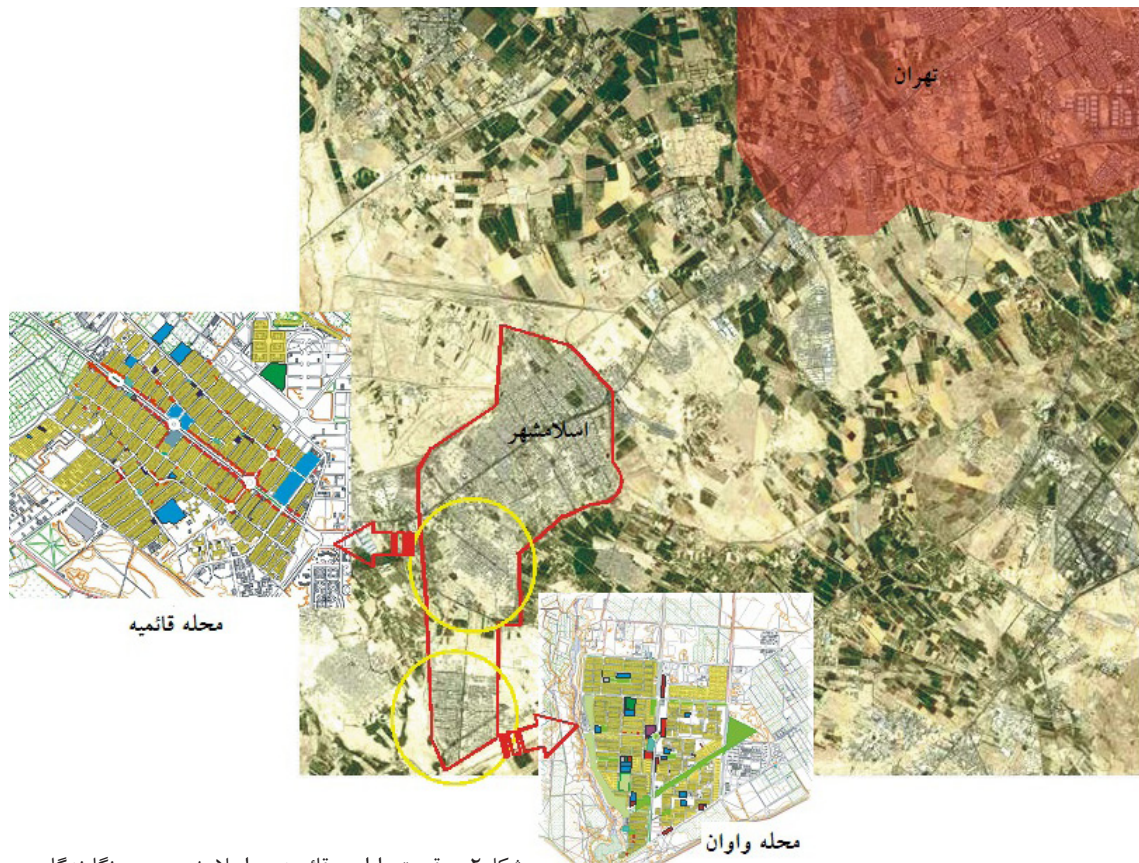
معمولاً در تحقیقات کیفیت زندگی، بعد از بررسی مبانی نظری شاخص‌های انتخابی معرفی می‌شود؛ همان‌روندی که فی و سیناید آن را رویکرد سنتی دانسته‌اند. در این تحقیق برای دستیابی به شاخص‌های مطالعه کیفیت زندگی با تأکید ویژه بر شرایط واقعی زندگی در اسلامشهر گام‌های زیر طی شد:

گام اول: بررسی جامع پیشینه تحقیقاتی و تجارب جهانی همراه با برداشت عینی و مصاحبه با ساکنان در راستای بومی کردن مؤلفه‌ها و شاخص‌ها

گام دوم: تهیه چهارچوب اولیه مدل مفهومی کیفیت زندگی در سه سطح مؤلفه، معیار و ملاک و تعیین روش سنجش آن؛
گام سوم: روایی سنجی مدل با شیوه تحلیل عاملی اکتشافی و بر مبنای اطلاعات پرسش‌نامه‌ها و حذف شاخص‌های ردا شده و جابه‌جایی شاخص‌ها و قرار دادن آن‌ها در دسته‌بندی‌های

جدول ۳. مؤلفه‌های کیفیت زندگی (منبع: نگارندگان)

مؤلفه	برگرفته از:	برخی از منابع
روابط همسایگی	ادبیات موضوع	Baker,2002 - Sahin & others,2007- Bonaiuto & others,2003 - Westaway,2006 - Fahy & Cinneide,2008
مسکن	ادبیات موضوع	Zebardast,2009 - Sahin & others,2007 - Westaway,2006 - Ng & Others,2005.
محله	ادبیات موضوع، برداشت‌های عینی و مصاحبه	Lee,2008 - Sahin & others,2007 - Baker,2002 - Pacion,2003
محیط زیست و بهداشت	برداشت‌های عینی، مصاحبه و ادبیات موضوع	Sahin & others,2007- Westaway,2006 -Preuss & Preuss,2004
حمل و نقل	حمل و نقل بین شهری	برداشت‌های عینی و مصاحبه
	حمل و نقل عمومی	ادبیات موضوع
امکانات، تسهیلات	دسترسی	Lee,2008 - Vankamp & Others,2003 - Sahin & others,2007 - Fahy & Cinneide, 2008
	حد مطلوبیت	مصاحبه
اوقات فراغت	برداشت‌های عینی، مصاحبه و ادبیات موضوع	Westaway,2006
فرصت‌ها و تهدیدهای اقتصادی	ادبیات موضوع	Westaway,2006 - Baker,2002 - Fahy & Cinneide, 2008
امنیت	برداشت‌های عینی، مصاحبه و ادبیات موضوع	Westaway,2006 -Vankamp & Others,2003 - Mitchell, 2000 - Fahy & Cinneide,2008
مدیریت و حکمروایی شهری	برداشت‌های عینی، مصاحبه و ادبیات موضوع	City of Winnipeg Quality of Life Indicators,1997
حس تعلق	ادبیات موضوع	Lee,2008 - Bonaiuto & others,2003- Fahy & Cinneide, 2008



شکل ۲. موقعیت واوان و قائمیه در اسلامشهر، منبع نگارندگان

شدن این شهر به بزرگ‌ترین شهر خوابگاهی اطراف تهران از آغاز پیدایش آن بوده است. واوان و قائمیه دو محله در اسلامشهر فعلی هستند. قائمیه بافتی خودرو دارد که با شش حوزه خودروی دیگر در اسلامشهر، بافت خودروی این شهر را تشکیل داده‌اند اما واوان تنها شهرک دارای بافت برنامه‌ریزی شده در اسلامشهر است.

واوان از نظر سوابق رشد و توسعه دچار تغییرات اساسی نسبت به اهداف و طرح‌های اولیه خود شده است. طبق برنامه اولیه، اراضی متعلق به شهرک واوان کنونی در سال ۱۳۵۲ با انگیزه کاربری توریستی و جهت اسکان جهانگردان خارجی در اسلامشهر امروزی پایه‌گذاری شد. تغییر در اهداف اولیه، شهرک واوان را تبدیل به یکی از پروژه‌های بزرگ مسکونی در منطقه تهران کرد. به گونه‌ای که آن را اولین شهرک اقماری ایران می‌نامند. تا قبل از سال

جدول ۴. جمعیت‌های محدوده‌های مورد بررسی در سال ۱۳۸۹
منبع: برآورد مرکز آمار ایران و مراکز بهداشت مستقر در محدوده

واوان	قائمیه	اسلامشهر	جمعیت ۱۳۸۹
۵۸۶۱۵	۳۸۹۴۸	۴۹۴۷۷۱	

جدید، نتیجه تحلیل عاملی نشان داد که هیچ‌یک از شاخص‌ها حذف نشده و توانسته‌اند ۷۸ درصد از تنوع کل جامعه آماری را بیان کنند اما تغییراتی در دسته‌بندی شاخص‌ها صورت گرفت. **گام چهارم:** تدوین مدل نهایی با تکیه بر شاخص‌های ذهنی و عینی.

شناخت و تحلیل

شهر اسلامشهر در ۱۲ کیلومتری جنوب غربی تهران در شهرستان اسلامشهر قرار دارد. این شهر در سرشماری ۱۳۸۵ مرکز آمار ایران نوزدهمین شهر پر جمعیت ایران شناخته شده است. اسلامشهر بر محور جاده ارتباطی تهران- ساوه در بخشی از دشت‌های هم‌جوار جنوبی البرز مرکزی، روی رسوبات دو رودخانه کرج و کن قرار گرفته و از طریق جاده‌های قدیم و جدید تهران- ساوه و همچنین راه‌آهن تهران- جنوب با سایر شهرها و استان‌های هم‌جوار در ارتباط است. اسلامشهر از لحاظ موقعیت جغرافیایی فاصله بسیار کمی با تهران دارد که همین نزدیکی به تهران مهم‌ترین دلیل شکل‌گیری این شهرستان و نیز تبدیل

است و در مورد برخورداری از دیگر ضرورت‌های یک خانه (مانند برخورداری از آشپزخانه، توالت و حمام) نیز همه در یک سطح هستند و تنها تفاوت در جانمایی آن‌ها در داخل خانه یا حیاط است. ۶۶ درصد خانوارها در هر دو محدوده مالک خانه خود هستند و ۸۰ درصد خانه‌ها در هر دو محدوده بین ۴۰ تا ۱۲۰ متر مربع مساحت دارند. بر اساس نمودار سهم ساختمان‌های زیر هفت سال در قائمیه بالاتر از واوان است یعنی قائمیه با بافت خودرو هنوز دارای جاذبه‌های سرمایه‌گذاری در ساخت و ساز است.

تحلیل AHP برای حوزه مسکن نشان داد که امتیاز قائمیه ۰/۱۲۳۲ و امتیاز واوان ۰/۱۵۵۲ است. پیش از این پیمایش فرض بر این بود که دخالت بیش از حد ساکنان در ساخت مسکن در بافت خودرو منجر به آن شود که میزان رضایت ساکنان از این مؤلفه بالاتر از بافت برنامه‌ریزی شده باشد که ساکنان آن کمترین دخالت را در ساخت خانه‌ها داشته‌اند، اما همان‌طور که جدول نشان می‌دهد رضایت از مسکن در این دو محله تفاوت اندکی با یکدیگر دارد. البته در بسیاری از موارد شرایط واوان به‌طور نسبی بهتر از قائمیه است.

۱۳۵۹ هنوز هیچ ساختمان مسکونی در شهرک واوان به اتمام نرسیده بود اما در این سال واگذاری ساختمان‌های مسکونی به مردم آغاز شد. استانداری تهران واوان را در سال ۱۳۷۵ به حوزه خدمات شهرداری اسلامشهر الحاق کرد. طبق سرشماری سال ۱۳۸۵ واوان ۴۸/۸۰۰ نفر جمعیت دارد. در ادامه، شناخت و نتایج تحلیل در یازده حوزه کیفیت زندگی بیان می‌شود.

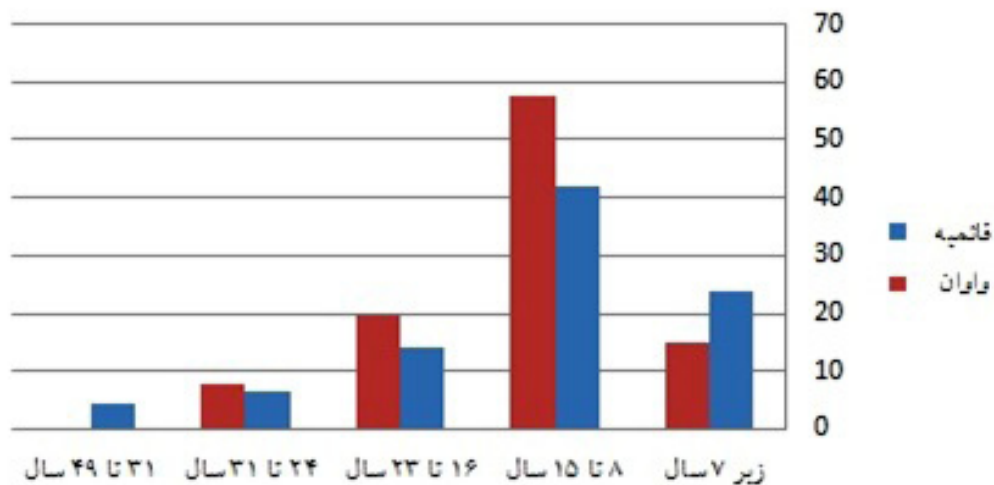
حوزه مسکن

هجده شاخص برای مطالعه حوزه مسکن در نظر گرفته شد. همان‌طور که نمودار قدمت واحدهای مسکونی در شکل ۳ نشان می‌دهد، هر دو محدوده جاذب سرمایه در امر مسکن هستند. وجود زمین‌های خالی که تفاوت تراکم خالص و ناخالص جمعیت گویای آن است از طرفی و قیمت ارزان‌تر زمین نسبت به دیگر نقاط اسلامشهر از طرف دیگر از مهم‌ترین علت‌های جذب سرمایه‌گذاری در امر مسکن در این نواحی محسوب می‌شود. نتیجه پیمایش نشان می‌دهد که سازه اغلب ساختمان‌ها اسکلت فلزی و بتونی بوده و می‌توان گفت که مقاومت لازم را داشته

جدول ۵. ماتریس تطبیقی ارزش‌گذاری کمی و کیفی حوزه مسکن و تعیین ضریب اهمیت معیارها در محله‌ها (منبع: یافته‌های تحقیق)

حوزه مسکن				
شاخص‌ها	ارزش‌گذاری تکنیک	میانگین امتیاز زیرمعیارها در محله واوان	میانگین امتیاز زیرمعیارها در محله قائمیه	ضریب اهمیت زیرمعیارهای محله واوان در قیاس با محله قائمیه براساس مدل AHP
درصد مالکیت	پرسش‌نامه	۶۶٪	۶۶٪	۱
تعداد خانوار در واحد مسکونی	//	۱۰۱	۱۰۶	۲
متوسط سرانه زیربنای خانوار به متر مربع	//	۲۷	۲۵	۳
تراکم نفر در اتاق	//	۳/۴۴	۲/۶۸	۱/۵
نسبت پارکینگ به واحد مسکونی (درصد بی‌پارکینگ)	//	۱۳/۴۹٪	۶۵٪	۸
قدمت مسکن	//	۱۳	۱۱	۱/۲
درصد برخورداری واحد از تأسیسات و تجهیزات ^{۱۱}	//	۱۰۰	۱۰۰	۱
درصد خانه با مصالح مرسوم	//	۱۰۰	۱۰۰	۱
درصد خانه با سازه مقاوم خانه	//	۹۷/۵٪	۹۶/۷٪	۳
درصد برخورداری از آشپزخانه، توالت و حمام در خانه	//	۹۸٪	۸۸/۲۲٪	۵
درصد برخورداری از انباری	//	۸۹٪	۷۳/۳۳٪	۴
میزان رضایت از اندازه خانه	//	۲/۱۸	۱/۹۱	۵
میزان رضایت از طراحی داخلی خانه	//	۲/۰۲	۱/۹۹	۲
میزان رضایت از دید و منظر خانه	//	۲/۰۳	۲/۱۱	۱/۳
میزان رضایت از نورگیری خانه	//	۲/۲۳	۲/۴۵	۵
میزان رضایت از سیستم سرمایش و گرمایش خانه	//	۲/۱۳	۲/۲۲	۱/۳
میزان رضایت از هزینه‌های مسکن	//	۲/۲۲	۱/۸	۷
میزان رضایت کلی از مسکن	//	۲/۲	۲/۲۳	۱/۲

اهمیت مساوی (۱) / اهمیت اندکی بیشتر (۳) / اهمیت بیشتر (۵) / اهمیت خیلی بیشتر (۷) / اهمیت مطلق (۹) امتیازهای ۲، ۴، ۶، ۸ حالت بینابینی دارند.

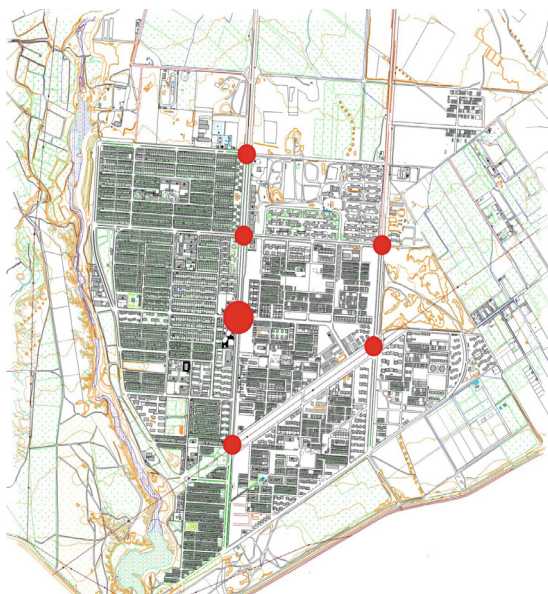


شکل ۳. قدمت واحد مسکونی در واوان و قائمیه، منبع: نگارندگان، برگرفته از اطلاعات پرسش‌نامه

حوزه محله

امکانات و خدمات شهری و ... در بافت خودرو منجر به آن شد که در تحلیل AHP انجام شده در این حوزه با ۲۸ شاخص واوان ۰/۲۴۹۴ امتیاز و قائمیه ۰/۱۱۱۲ امتیاز داشته باشند، که نسبت به سایر مؤلفه‌ها، دو بافت در این حوزه اختلاف شدیدی با یکدیگر داشته‌اند.

نتایج بررسی نشان می‌دهد که مهم‌ترین وجهه قابل تمایز بافت خودرو و برنامه‌ریزی شده متأثر از جنبه کالبدی و فضایی آن و از جمله حوزه محله آن است. بافت متراکم، عدم رعایت سلسله‌مراتب دسترسی، عدم توزیع مناسب



شکل ۵. گره‌های شهری بارز در واوان به خوانایی این محله کمک بسیار کرده است



شکل ۴. تعدد ورودی در بافت خودرو منجر به افزایش سرعت‌های خیابانی در قائمیه شده است

جدول ۶. ماتریس تطبیقی ارزش‌گذاری کمی و کیفی حوزه‌ی محله و تعیین ضریب اهمیت معیارها در محله‌ها (منبع: یافته‌های تحقیق)

حوزه محله				
شاخص‌ها	شیوه ارزش‌گذاری	میانگین امتیاز زیرمعیارها در محله‌ی واوان	میانگین امتیاز زیرمعیارها در محله‌ی قائمیه	ضریب اهمیت زیرمعیارهای محله‌ی واوان در قیاس با محله‌ی قائمیه براساس مدل AHP
جمعیت	تراکم خالص جمعیتی	۳۹۲	۵۰۸	۵
	تراکم ناخالص جمعیت	۲۳۹	۲۸۰	۳
نفوذپذیری محله	سلسله‌مراتب دسترسی	۵	۱	۹
	بلوک بندی‌های کوچک دسترسی	۵	۱	۹
	تعدد ورودی‌ها	۴	۸	۷
سازگاری کاربری‌ها با کاربری مسکونی	آلودگی صوتی	۳	۳	۱
	ناسازگاری در عملکرد	۴	۴	۱
میزان خوانایی محله	درک ساکنان از وجود کاربری ناسازگار	پرسش‌نامه	٪۱۴	٪۲۲
	راه	برداشت محقق	۴	۲
	گره	برداشت محقق	۶	۵
	محله	برداشت محقق	۴	۲
	لبه	برداشت محقق	۴	۴
	درک ساکنان از ویژگی‌های بارز محله	پرسش‌نامه	٪۱۷/۵	٪۱۰
	درک ساکنان از وجود مرکز محله	پرسش‌نامه	٪۸۷	٪۴۳
	تراکم خالص جمعیتی	برداشت محقق	۳۹۲	۸۲۰
	درک ساکنان از میزان شلوغی محله	برداشت محقق	۲/۰۴	۱/۶۶
	دید و منظر	برداشت محقق	۳	۱
میزان زیبایی فضاهای شهری	نماهای هماهنگ و متناسب	برداشت محقق	۴	۱
	ریتم خط آسمان	برداشت محقق	۳	۱
	وجود فضاهای سبز	برداشت محقق	۵	۱
	فضاهای تمیز	برداشت محقق	۳	۳
میزان رضایت از سیما و جداره‌ی خیابان	میزان رضایت از سیما و جداره‌ی خیابان	پرسش‌نامه	۱/۷۶	۱/۶۵
	درک ساکنان از زیبایی فضاهای محله	پرسش‌نامه	۱/۶۱	۱/۴۲
	میزان فعالیت واحدهای تجاری در شب	برداشت محقق	۴	۳
	حضور افراد با گروه‌های سنی مختلف	برداشت محقق	۵	۵
میزان فعال بودن یا سرزندگی محله	درک ساکنان از میزان فعال بودن محله	پرسش‌نامه	۱/۶۱	۱/۸۲
	درک ساکنان از میزان وجود فضای مناسب برای گفتگو در محله	پرسش‌نامه	۱/۵۱	۱/۳۴
میزان رضایت از محل سکونت‌شان	پرسش‌نامه	۱/۸۴	۱/۷۹	۳

حوزه‌ی آمد و شد

است. حرکت منظم این خط بین قائمیه و پایانه‌ی آذری منجر به آن شده است که ساکنان قائمیه رضایت بیشتری از آمد و شد بین شهری داشته باشند اما در مورد واوان این قضیه برعکس است. هر چند در مؤلفه‌های هزینه، زمان و عملکرد حوزه‌ی آمد و شد شهری بین دو محله تفاوت مشهودی وجود ندارد، ضعف کالبدی بافت خودرو در این حوزه منجر به آن شد که واوان در این حوزه امتیاز ۰/۱۹۵ و قائمیه امتیاز ۰/۴۸۵ را کسب کند. امتیازهای به دست‌آمده نشان می‌دهد که ضعف شدید در این حوزه در هر دو محله وجود دارد به‌گونه‌ای که حوزه‌ی آمد و شد جزو سه حوزه‌ی دارای امتیاز پایین در بین سایر حوزه‌های کیفیت زندگی است.

با توجه به نزدیکی و وابستگی اسلامشهر به تهران روزانه رفت و آمد بسیاری به تهران انجام می‌شود. بنابراین، حوزه‌ی آمد و شد یکی از عوامل تأثیرگذار بر کیفیت زندگی در ناحیه‌ی مورد بررسی است. از آنجا که اسلامشهر فاقد خط مترو است، حمل و نقل در آن به خطوط تاکسیرانی و اتوبوسرانی محدود شده است. نتیجه‌ی تحلیل عاملی اکتشافی برای حوزه‌ی حمل و نقل چهار مؤلفه را ارائه کرد که با توجه به زیرشاخص‌های مربوطه مؤلفه‌های هزینه/ زمان، ویژگی‌های عملکردی، ویژگی‌های کالبدی و ایستگاه اتوبوس نام گرفتند. در حوزه‌ی آمد و شد درون‌شهری در قائمیه تنها خطوط اتوبوسرانی که این محله را به مرکز اسلامشهر متصل می‌کند، خطوط اتوبوسرانی بین شهری



جدول ۷. ماتریس تطبیقی ارزش گذاری کمی و کیفی حوزه آمد و شد و تعیین ضریب اهمیت معیارها در محله‌ها (منبع: یافته‌های تحقیق)

حوزه‌ی آمد و شد						
شاخص‌ها	شبهه ارزش‌گذاری	میانگین امتیاز زیرمعیارها در محله‌ی واوان	میانگین امتیاز زیرمعیارها در محله‌ی قائمیه	ضریب اهمیت زیرمعیارهای محله‌ی واوان در قیاس با محله‌ی قائمیه براساس مدل AHP		
هزینه و زمان	درک ساکنان از میزان هزینه‌های رفت و آمد	پرستش‌نامه	۳/۶۸	۳/۴۸	۱/۳	
	درک ساکنان از زمانی که در رفت و آمد روزانه صرف می‌شود	پرستش‌نامه	۳/۴۵	۳/۲۷	۱/۳	
ویژگی‌های عملکردی	میزان استفاده از حمل و نقل بین شهری در محله	پرستش‌نامه	۲/۱۴۵	۲/۲۷/۰۳	۱/۵	
	میزان استفاده از حمل و نقل عمومی درون شهری در محله	پرستش‌نامه	۳/۸۳۱	۲/۳۳/۶۵	۷	
	میزان پوشش حمل و نقل عمومی	برداشت محقق	۴	۳	۱/۲	
	میزان تنوع حمل و نقل عمومی	برداشت محقق	۰/۵	۱	۱/۲	
	میزان ساعات پرتراфик در محله	برداشت محقق	تقریباً ۰	تقریباً ۲/۵	۵	
	میزان رضایت از حمل و نقل عمومی بین شهری	پرستش‌نامه	۱/۶۰	۱/۸۲	۱/۴	
	میزان رضایت از تراфик درون شهری	پرستش‌نامه	۲/۰۸	۱/۶۹	۵	
	میزان رضایت از راحتی اتوبوس (امکان نشستن، سرمایه‌ش، گرمایش، راحتی صندلی)	پرستش‌نامه	۱/۴۹	۱/۲۶	۴	
	رضایت کلی از حمل و نقل عمومی درون شهری	پرستش‌نامه	۱/۹۷	۱/۷۱	۴	
	میزان برخورداری از معابر پیاده با سطح پوشش مناسب	برداشت محقق	۳	۱	۷	
ویژگی‌های کالبدی	میزان برخورداری از معابر سواره با سطح پوشش مناسب	برداشت محقق	۳	۴	۱/۲	
	میزان برخورداری از معابر پیاده با عرض مناسب	برداشت محقق	۳	۱	۷	
	میزان برخورداری از معابر سواره با عرض مناسب	برداشت محقق	۵	۲	۸	
	میزان رعایت سلسله‌مراتب معابر	برداشت محقق	۵	۱	۹	
	درک ساکنان از میزان امکان پیاده‌روی در محله	پرستش‌نامه	۲/۹۴	۲/۰۸	۷	
	درک ساکنان از میزان امکان دوچرخه سواری در محله	پرستش‌نامه	۲/۴۹	۱/۵۴	۸	
	درک ساکنان از میزان مناسب بودن پیاده‌روهای محله	پرستش‌نامه	۲/۲۲	۱/۵۷	۷	
	میزان رضایت از جای پارک ماشین در محل سکونت	پرستش‌نامه	۱/۹۸	۱/۶۷	۵	
	میزان رضایت از دسترسی به ایستگاه اتوبوس در محله	پرستش‌نامه	۲/۱۳	۱/۹۱	۴	
	میزان رضایت از امنیت و راحتی ایستگاه برای انتظار	پرستش‌نامه	۱/۷۳	۱/۶۹	۲	
ایستگاه اتوبوس	میزان رضایت از دسترسی ایستگاه در تهران	پرستش‌نامه	۲/۰۷	۲/۰۶	۱	
	میزان رضایت از امنیت و راحتی ایستگاه اتوبوس برای انتظار در تهران	پرستش‌نامه	۱/۸۶	۱/۸۷	۱	
	کیفیت ایستگاه اتوبوس در محله	موقعیت ایستگاه	برداشت محقق	۴	۳	۲
		استاندارد فیزیکی ایستگاه	برداشت محقق	۴	۳	۲
	کیفیت ایستگاه اتوبوس در تهران	موقعیت ایستگاه	برداشت محقق	۱	۴	۱/۵
		استاندارد فیزیکی ایستگاه	برداشت محقق	۱	۴	۱/۵

اهمیت مساوی (۱) / اهمیت اندکی بیشتر (۳) / اهمیت خیلی بیشتر (۷) / اهمیت مطلق (۹) امتیازهای ۲، ۴، ۶، ۸ حالت بینابینی دارند.

حوزه‌ی امکانات و تسهیلات

مراکز آموزشی بهره‌مند هستند. به علت توزیع مناسب‌تر مراکز درمانی در بافت برنامه‌ریزی‌شده، رضایت ساکنان واوان از دسترسی به این مراکز بیشتر از قائمیه است. در طرح جدید اسلامشهر بخشی از مراکز اداری اسلامشهر به شهرک قائمیه منتقل خواهد شد، اقدام به اجرایی کردن این طرح منجر به آن شده است که در این مورد قائمیه وضعیت بهتری نسبت به واوان داشته باشد. مطابق یافته‌های این حوزه نمی‌توان رابطه مستقیمی بین سرانه و رضایت ساکنان یافت. نتیجه تحلیل AHP برای این حوزه نشان می‌دهد که بافت برنامه‌ریزی‌شده وضعیت بهتری نسبت به بافت خودرو دارد. در این حوزه قائمیه امتیاز ۰/۰۸۵۱ و واوان امتیاز ۰/۲۰۳ را به دست آوردند.

این حوزه مطابق نتایج تحلیل عاملی اکتشافی در چهار مؤلفه‌ی مراکز تجاری، مراکز آموزشی، مراکز درمانی و مراکز اداری دسته‌بندی شده است. وجود راسته‌های تجاری در لبه‌های خیابان اصلی در بافت خودرو منجر به آن شده است که در مقابل مراکز تجاری متمرکز شده در مکان‌های ویژه‌ی بافت برنامه‌ریزی‌شده، قائمیه از سرانه بالاتری برخوردار باشد. در مورد مراکز آموزشی نیز وجود دو مرکز بزرگ آموزشی فرامحلی (اولین هنرستان و دبیرستان نمونه دولتی اسلامشهر) در قائمیه به افزایش سرانه آموزشی در این بافت کمک بسیاری کرده است؛ در مجموع هر دو محله قائمیه و واوان از توزیع و دسترسی قابل قبولی به

جدول ۸. ماتریس تطبیقی ارزش‌گذاری کمی و کیفی حوزه امکانات و تسهیلات و تعیین ضریب اهمیت معیارها در محله‌ها (منبع: یافته‌های تحقیق)

حوزه‌ی امکانات و تسهیلات				
شاخص‌ها	شیبۀ ارزش‌گذاری	میانگین امتیاز زیرمعیارها در محله‌ی واوان	میانگین امتیاز زیرمعیارها در محله‌ی قائمیه	ضریب اهمیت زیرمعیارهای محله‌ی واوان در قیاس با محله‌ی قائمیه براساس مدل AHP
مراکز تجاری	سراهنه	۱	۲/۸۹	۱/۵
	رضایت از دسترسی	۲/۲۲	۱/۸۱	۵
	رضایت از کیفیت خدمات ارائه‌شده	۱/۹۷	۱/۶۸	۴
مراکز درمانی	درصد انجام خریدهای غیر ضروری در محله	۵۲/۶	۳۷/۲	۴
	سراهنه	۰/۴۵	۰/۲۹	۳
	رضایت از دسترسی	۱/۷۲	۱/۵۵	۴
مراکز آموزشی	رضایت از کیفیت خدمات ارائه‌شده	۱/۶۴	۱/۵۰	۳
	سراهنه	۲/۱۳	۱/۱۳	۵
	رضایت از دسترسی	۲/۲۱	۲/۲۵	۱/۲
مراکز اداری	رضایت از کیفیت خدمات ارائه‌شده	۱/۸۸	۱/۹۹	۱/۳
	سراهنه	۰/۱۲	۰/۵۲	۱/۴
	رضایت از دسترسی	۱/۳۶	۱/۵۶	۱/۴
	رضایت از کیفیت خدمات ارائه‌شده	۱/۳۰	۱/۳۰	۱
اهمیت مساوی (۱) / اهمیت اندکی بیشتر (۳) / اهمیت بیشتر (۵) / اهمیت خیلی بیشتر (۷) / اهمیت مطلق (۹) امتیازهای ۰.۲، ۰.۴، ۰.۶، ۰.۸ حالت بینابینی دارند.				

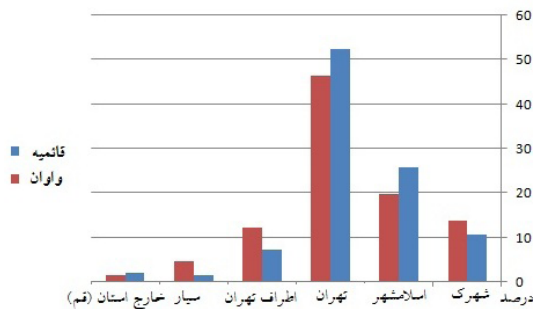
حوزه‌ی تفریح و اوقات فراغت

است. تبدیل زمین‌های کشاورزی قائمیه به اراضی مسکونی، طی چند سال گذشته فقر شدید فضای سبز را بیشتر مشهود کرده است. این در حالی است که نوار سبز در اطراف بافت برنامه‌ریزی‌شده، جانمایی مناسب

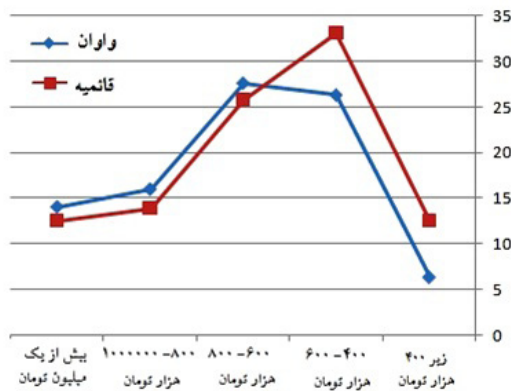
این حوزه به دو مؤلفه‌ی فضای سبز و مراکز تفریحی و فرهنگی تفکیک شده است. بافت خودرو با تراکم و ساخت و ساز درون خود جایی برای فضای سبز باقی نگذاشته

جدول ۹. ماتریس تطبیقی ارزش‌گذاری کمی و کیفی حوزه‌ی تفریح و اوقات فراغت و تعیین ضریب اهمیت معیارها در محله‌ها (منبع: یافته‌های تحقیق)

حوزه‌ی تفریح و اوقات فراغت					
شاخص‌ها	شیبۀ ارزش‌گذاری	میانگین امتیاز زیرمعیارها در محله‌ی واوان	میانگین امتیاز زیرمعیارها در محله‌ی قائمیه	ضریب اهمیت زیرمعیارهای محله‌ی واوان در قیاس با محله‌ی قائمیه براساس مدل AHP	
فضای سبز و تفریحی	سراهنه فضای سبز	برداشت محقق	۱/۲	۰/۵۲	
	نحوه توزیع فضای سبز	//	۴	۱	
	تنوع فضای سبز	پارک محلی	//	۴	۱
		باغچه‌های جلوی منازل	//	۴	۱
		باغ‌های طبیعی	//	۴	۱
	درک ساکنان از اندازه فضای سبز و پارک‌های محل سکونت	پرشن‌نامه	۲/۰۶	۱/۴۷	۶
	رضایت ساکنان از دسترسی به فضای سبز و پارک‌های محلی در محله	//	۲/۴۰	۱/۵۳	۷
	درک ساکنان از کیفیت فضاهای سبز محل سکونت	//	۱/۸۶	۱/۶۶	۵
	میزان رضایت از فضای بازی کودکان	کیفیت خدمات ارائه‌شده	//	۱/۷۰	۱/۱۷
		دسترسی	//	۱/۵۲	۱/۳۶
	کیفیت خدمات ارائه‌شده	//	۱/۴۸	۱/۴۹	
مراکز فرهنگی و تفریحی	میزان رضایت از کلاس‌های هنری	دسترسی	۱/۴۱	۱/۵۷	
	میزان رضایت از کتابخانه	کیفیت خدمات ارائه‌شده	//	۱/۳۷	
		دسترسی	//	۱/۵۹	
	میزان رضایت از باشگاه ورزشی	کیفیت خدمات ارائه‌شده	//	۱/۸۲	
		دسترسی	//	۱/۷۱	
	میزان رضایت از فرهنگسرا	کیفیت خدمات ارائه‌شده	//	۱/۴۳	
	دسترسی	//	۱/۳۶		
اهمیت مساوی (۱) / اهمیت اندکی بیشتر (۳) / اهمیت بیشتر (۵) / اهمیت خیلی بیشتر (۷) / اهمیت مطلق (۹) امتیازهای ۰.۲، ۰.۴، ۰.۶، ۰.۸ حالت بینابینی دارند.					



شکل ۶. وضعیت درآمد خانوار، قائمیه و واوان، (منبع: یافته‌های تحقیق)



شکل ۷. محل اشتغال ساکنان قائمیه و واوان، (منبع: یافته‌های تحقیق)

پارک‌های محلی و استفاده از فضای سبز در کوچه‌ها منجر به آن شده است که واوان از فضای سبز مطلوبی بهره‌مند باشد. نتیجه تحلیل AHP برای این حوزه‌ها (واوان امتیاز ۰/۳۱۶۵ و قائمیه امتیاز ۰/۰۶۱) نشان می‌دهد که بافت برنامه‌ریزی شده بیشترین اختلاف را با بافت خودرو در حوزه تفریح و اوقات فراغت دارد.

نتیجه تحلیل AHP در حوزه فرصت‌ها و تهدیدهای اقتصادی نشان می‌دهد که هر دو بافت برنامه‌ریزی شده و بافت خودرو پایین‌ترین امتیاز را در این حوزه کسب کرده‌اند. قائمیه با ۰/۰۹۲ امتیاز، امتیازی کمی بهتر از واوان را با ۰/۰۴۲ امتیاز نشان می‌دهد.

شکل وضعیت درآمد واوان و قائمیه نشان می‌دهد که درآمد خانوارهای ساکن در واوان بیشتر از ساکنان قائمیه است و از طرف دیگر شیب نمودار نشان می‌دهد که تفاوت اقتصادی در قائمیه شدیدتر از واوان است. در مجموع در هر دو شهرک سهم بیشتری از ساکنان درآمد بالای ۶۰۰ هزار تومان در ماه دارند.

حوزه فرصت‌ها و تهدیدهای اقتصادی

وابستگی کارخانجات جاده کرج، شهرک صنعتی چهاردانگه و رباط کریم و ادارات مستقر در تهران فرصتی برای مستقل شدن اسلامشهر از لحاظ اقتصادی باقی نگذاشته است. تنها کسب و کار آزاد و معدودی ادارات دولتی که به امور شهر می‌پردازند، فرصت اشتغال در داخل اسلامشهر را ایجاد کرده‌اند. نمودار زیر نشان می‌دهد که اغلب ساکنان محله قائمیه و واوان در تهران مشغول به کار هستند.

جدول ۱۰. ماتریس تطبیقی ارزش‌گذاری کمی و کیفی حوزه فرصت‌ها و تهدیدهای اقتصادی و تعیین ضریب اهمیت معیارها در محله‌ها (منبع: یافته‌های تحقیق)

حوزه فرصت‌ها و تهدیدهای اقتصادی				
شاخص‌ها	شیوه ارزش‌گذاری	میانگین امتیاز زیرمعیارها در محله واوان	میانگین امتیاز زیرمعیارها در محله قائمیه	ضریب اهمیت زیرمعیارهای محله واوان در قیاس با محله قائمیه براساس مدل AHP
درک ساکنان از میزان فرصت شغلی در محله	پرسش‌نامه	۰/۶۹	۰/۹۲	۱/۳
رضایت ساکنان از هزینه‌های زندگی در محله	//	۲/۳۴	۲/۴۱	۱/۲
نرخ بارتکفل	//	۲/۱۸	۱/۸۶	۱/۵
درصد بیکاری	//	۱/۹۳	۰/۶۶	۱/۷
ارزش قیمت زمین	برداشت محقق	۶۵۰۰۰۰	۷۵۰۰۰۰	۱/۷
درصد نزدیکی محل اشتغال به محل سکونت	پرسش‌نامه	۳۴/۲	۳۵/۳۷	۱/۲
سرویس‌دهی محله به محله‌های دیگر	برداشت محقق	۳	۳	۱
نسبت هزینه مسکن به درآمد	پرسش‌نامه	%۰/۰۷۵	%۰/۰۲۵	۱/۳
نسبت هزینه رفت و آمد به درآمد	//	۰/۱	۰/۱	۱
میزان اهمیت قدرت خرید مسکن در انتخاب محل سکونت	//	۶۰/۶۶	۴۵/۲	۷
اهمیت مساوی (۱) / اهمیت اندکی بیشتر (۳) / اهمیت بیشتر (۵) / اهمیت خیلی بیشتر (۷) / اهمیت مطلق (۹) / امتیازهای ۰.۲، ۰.۴، ۰.۶، ۰.۸ حالت بینابینی دارند...				

حوزه امنیت

و در نتیجه اغلب ساکنان از تصفیه خانگی استفاده می‌کنند. اما این مورد در قائمیه کمتر گزارش شده است. بافت خودرو فاقد سیستم دفع فاضلاب شهری و اغلب به صورت چاه جذبی همراه با دفع در جوی معابر است. این نوع دفع علاوه بر اثر منفی بر زیبایی شهری بر آلودگی محیط نیز تأثیر بسیار داشته است. نتیجه تحلیل AHP امتیاز ۰/۲۴۸۶ را برای واوان و امتیاز ۰/۱۷۳۴ را برای قائمیه نشان می‌دهد.

حوزه روابط همسایگی

نوع رابطه با همسایگان و افرادی که روزانه با آن‌ها ارتباط برقرار می‌شود، می‌تواند اثراتی مثبت و منفی بر کیفیت زندگی می‌گذارد. بافت خودرو از جنبه روابط همسایگی امتیازی بالاتر از بافت برنامه‌ریزی شده کسب کرده است. تحلیل AHP در حوزه روابط همسایگی نشان می‌دهد که واوان امتیاز ۰/۰۰۴۶ و قائمیه امتیاز ۰/۰۰۶۴ را کسب کرده‌اند با این که امتیاز این تحلیل به نفع قائمیه است، ساکنان در هر دو بافت رضایت کلی یکسانی از روابط همسایگی‌شان ابراز داشته‌اند.

وجود امنیت در محل سکونت از مهم‌ترین ویژگی‌های محیطی در مقوله کیفیت زندگی است. وجود راسته‌های تجاری در بافت خودرو و مراکز تجاری در معابر اصلی بافت برنامه‌ریزی شده تا حد زیادی بر امنیت دو محله به خصوص در ساعات پایانی شب تأثیر مثبت داشته است. با بررسی هفده شاخص حوزه امنیت در هر دو محله به دست آمد که وضعیت امنیت در قائمیه با امتیاز ۰/۱۱۹۵ بهتر از واوان با ۰/۱۰۷۸ امتیاز است. عدم رضایت ساکنان واوان از عملکرد پلیس و در پی آن شیوع بیشتر وقوع جرم و جنایت در محله یکی از دلایل پایین بودن امتیاز امنیت در واوان به نظر می‌رسد.

حوزه محیط زیست و بهداشت

وجود بخشی از گسل ورامین-ری در شمال شرقی اسلامشهر کل این شهر و از جمله قائمیه و واوان را از نظر وقوع زلزله ناامن کرده است. از طرف دیگر اسلامشهر بر اثر وزش بادهای شهریاری و به دلیل دور بودن از آلودگی‌های تهران هوای پاک و مناسبی برای زندگی دارد. آب مصرفی در واوان دارای رسوباتی است

جدول ۱۱. ماتریس تطبیقی ارزش‌گذاری کمی و کیفی حوزه امنیت و تعیین ضریب اهمیت معیارها در محله‌ها (منبع: یافته‌های تحقیق)

حوزه امنیت				
شاخص‌ها	شیوه ارزش‌گذاری	میانگین امتیاز زیرمعیارها در محله واوان	میانگین امتیاز زیرمعیارها در محله قائمیه	ضریب اهمیت زیرمعیارهای محله واوان در قیاس با محله قائمیه براساس مدل AHP
میزان حضور زنان و کودکان در محله	میزان حضور در معابر اصلی	۵	۵	۱
	میزان حضور در معابر فرعی	//	۳	۱/۳
	میزان نگرانی از بیرون رفتن زنان و کودکان در ساعات پایانی شب	پرسش‌نامه	۳/۵۳	۳
	میزان روشنایی در مکان‌های عمومی	برداشت محقق	۴	۱
	میزان روشنایی محله و معابر در شب	//	۴	۱
	میزان روشنایی در معابر فرعی	//	۳	۳
	میزان رضایت از روشنایی معابر در شب	برداشت محقق	۱/۸۶	۲
	میزان تداخل حرکت سواره و پیاده	//	۴	۳
	درک ساکنان از میزان تصادفات در محله	پرسش‌نامه	۲/۲۴	۴
	میزان وجود فضای بی‌دفاع در محله (مکان یا مسیرهای بدون رفت و آمد، بدون دید ناظر و تاریک)	برداشت محقق	۳	۱
	میزان نگرانی از رفت و آمد ولگردان و بزهکاران در محله	پرسش‌نامه	۳/۵۷	۴
	میزان نگرانی از افزایش اعتیاد در محله	//	۳/۷۲	۴
	میزان رضایت از عملکرد به موقع پلیس	//	۱/۱۹	۱/۸
	درک ساکنان از میزان وقوع سرقت از واحد مسکونی در محله	//	۲/۷۶	۱/۴
	درک ساکنان از میزان سرقت از خودرو در محله	//	۲/۸۸	۱/۴
	درک ساکنان از میزان جرم و جنایت در محله	//	۲/۶۵	۱/۶
	میزان رضایت کلی از امنیت در محله	//	۲	۳

اهمیت مساوی (۱) / اهمیت اندکی بیشتر (۳) / اهمیت خیلی بیشتر (۷) / اهمیت مطلق (۹) امتیازهای ۰.۲، ۰.۴، ۰.۶، ۰.۸ حالت بینابینی دارند.



جدول ۱۲. ماتریس تطبیقی ارزش گذاری کمی و کیفی حوزه محیط زیست و بهداشت و تعیین ضریب اهمیت معیارها در محله‌ها (منبع: یافته‌های تحقیق)

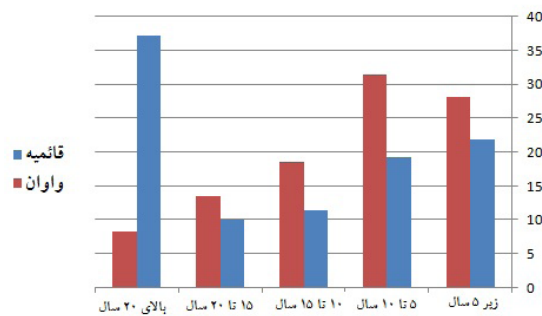
حوزه محیط زیست و بهداشت				
شاخص‌ها	شیوه ارزش گذاری	میانگین امتیاز زیرمعیارها در محله واوان	میانگین امتیاز زیرمعیارها در محله قائمیه	ضریب اهمیت زیرمعیارهای محله واوان در قیاس با محله قائمیه براساس مدل AHP
درصد دفع فاضلاب خانگی در جوی معابر	پرسش‌نامه	۱/۳٪	۸۷٪	۹
درصد خطرپذیری محله از نظر وقوع زلزله	برداشت محقق	۱۰۰	۱۰۰	۱
میزان سلامت آب مصرفی از نظر کارشناسی	مصاحبه با کارشناس	۲	۳	۱/۳
میزان نگرانی ساکنان از سلامت آب مصرفی	پرسش‌نامه	۴/۳۲	۳/۳۲	۱/۷
میزان نگرانی از سلامت هوای شهر	//	۲/۲۷	۲/۷۲	۵
میزان آلودگی معابر و مکان‌های عمومی	//	۳	۳	۱
میزان نگرانی از وجود حشرات موزی و موش در جوی معابر	//	۳/۳۳	۳/۲۸	۱/۲
میزان رضایت از سر و صدای محله	//	۲/۲۰	۱/۸۸	۵

اهمیت مساوی (۱) / اهمیت اندکی بیشتر (۳) / اهمیت بیشتر (۵) / اهمیت خیلی بیشتر (۷) / اهمیت مطلق (۹) امتیازهای ۲، ۴، ۶، ۸ حالت بینابینی دارند.

جدول ۱۳. ماتریس تطبیقی ارزش گذاری کمی و کیفی حوزه روابط همسایگی و تعیین ضریب اهمیت معیارها در محله‌ها (منبع: یافته‌های تحقیق)

حوزه روابط همسایگی				
شاخص‌ها	شیوه ارزش گذاری	میانگین امتیاز زیرمعیارها در محله واوان	میانگین امتیاز زیرمعیارها در محله قائمیه	ضریب اهمیت زیرمعیارهای محله واوان در قیاس با محله قائمیه براساس مدل AHP
میزان ارتباط با همسایه‌ها	پرسش‌نامه	۱/۸۵	۲/۱	۱/۴
درک ساکنان از میزان هم‌شان، هم‌فکر و هم‌عقیده بودن با همسایگان	//	۱/۲۳	۱/۷۳	۱/۶
درک ساکنان از میزان همبستگی اجتماعی بین گروه و قومیت‌های مختلف در محله	//	۱/۶۳	۱/۹۲	۱/۵
میزان رضایت از مشارکت همسایگان در انجام امور مشترک	//	۱/۴۹	۱/۷۴	۱/۴
میزان رضایت کلی از روابط همسایگی	//	۲/۱۸	۲/۱۷	۲

اهمیت مساوی (۱) / اهمیت اندکی بیشتر (۳) / اهمیت بیشتر (۵) / اهمیت خیلی بیشتر (۷) / اهمیت مطلق (۹) امتیازهای ۲، ۴، ۶، ۸ حالت بینابینی دارند.



شکل ۸. مدت اقامت در محله‌ها، منبع: یافته‌های تحقیق

جدول ۱۴. میزان احساس افتخار ساکنان به زندگی در محله (منبع: یافته‌های تحقیق)

واوان	قائمیه	
۱۰/۳	۱۴/۳	به زندگی در این محله افتخار می‌کنم
۷/۱	۶/۸	زندگی در این محله را پنهان می‌کنم
۸۲/۶	۷۸/۹	نه افتخار و نه پنهان می‌کنم

حوزه حس تعلق

تمایل به ترک محل سکونت، افتخار به محل سکونت، مدت اقامت و ... از مواردی است که نشان‌دهنده حس تعلق ساکنان به محل زندگی‌شان محسوب می‌شود. در قائمیه بیشتر از ۳۵ درصد جامعه آماری تحقیق بیش از ۲۰ سال است که در قائمیه ساکن هستند و احساس افتخار مردم قائمیه به محل سکونت‌شان بیشتر از ساکنان واوان است هرچند که نسبت بالایی از پاسخگویان، نسبت به این مقوله بی‌تفاوت بوده‌اند. مجموع این عوامل منجر به آن شد که قائمیه با ۰/۰۲۸۵ امتیاز، وضعیت بهتری از واوان با ۰/۰۰۷۶ امتیاز داشته باشد.

جدول ۱۵. ماتریس تطبیقی ارزش‌گذاری کمی و کیفی حوزه حس‌تعلق و تعیین ضریب اهمیت معیارها در محله‌ها (منبع: یافته‌های تحقیق)

حوزه‌ی حس‌تعلق				
شاخص‌ها	شیوه ارزش‌گذاری	میانگین امتیاز زیرمعیارها در محله واوان	میانگین امتیاز زیرمعیارها در محله قائمیه	ضریب اهمیت زیرمعیارهای محله واوان در قیاس با محله قائمیه براساس مدل AHP
مدت اقامت در محله	پرسش‌نامه	۱۰ سال	۱۵ سال	۱/۵
میزان حضور اقوام و دوستان در نزدیکی محله	//	۱/۳۴	۱/۸۶	۱/۶
میزان رضایت از موقعیت محله نسبت به سایر نقاط شهر	//	۲/۳۱	۲/۰۸	۳
میزان تمایل به پیشنهاد دادن محل سکونت به دوستان و اقوام	//	۱/۵۸	۱/۶۶	۱/۳
میزان اعتبار اجتماعی محله	//	۲	۵	۱/۶
میزان تمایل به ترک محل سکونت	//	۳/۲۷	۳/۲۰	۱/۳
میزان ارتباط عاطفی ساکنان با مکانی در محله	//	۱/۰۹	۱/۳۰	۴
میزان حس‌تعلق به محیط مسکونی	//	۱/۶۹	۱/۹۴	۱/۴
اهمیت مساوی (۱)/ اهمیت اندکی بیشتر (۳)/ اهمیت خیلی بیشتر (۷)/ اهمیت مطلق (۹) امتیازهای ۰.۲، ۰.۴، ۰.۶، ۰.۸ حالت بینابینی دارند.				

حوزه مدیریت و حکمروایی شهری

یازده شاخص در حوزه مدیریت و حکمروایی شهری در دو بافت خودرو و برنامه‌ریزی شده بررسی شدند. نتیجه این بررسی نشان می‌دهد که ساکنان بافت خودرو درک بهتری نسبت به کیفیت زندگی خود از این جنبه داشته‌اند و در کنار دیگر شاخص‌هایی چون تمایل بیشتر به مشارکت و رضایت بیشتر از مدیریت شهری در قائمیه، منجر به آن شد که بافت خودرو با ۰/۰۳۵۱ امتیاز بیشتری از بافت برنامه‌ریزی شده با امتیاز ۰/۰۲۰۱ داشته باشد.

جدول ۱۶. ماتریس تطبیقی ارزش‌گذاری کمی و کیفی حوزی مدیریت و حکمروایی شهری و تعیین ضریب اهمیت معیارها در محله‌ها (منبع: یافته‌های تحقیق)

حوزه مدیریت و حکمروایی شهری					
شاخص‌ها	شیوه ارزش‌گذاری	میانگین امتیاز زیرمعیارها در محله واوان	میانگین امتیاز زیرمعیارها در محله قائمیه	ضریب اهمیت زیرمعیارهای محله واوان در قیاس با محله قائمیه براساس مدل AHP	
مشارکت مردمی	وجود شوراباری محلی	۰	۰	۱	
	میزان مشارکت مردم در فعالیتهای داوطلبانه	پرسش‌نامه	۲/۵۵	۲/۶۱	۱/۳
خدمات شهری	درک ساکنان از میزان تاثیرگذاری بر تصمیمات محلی	//	۱/۷۳	۱/۷۲	۲
	میزان رضایت از نظافت معابر و مکان‌های عمومی	//	۱/۹۴	۱/۸۲	۳
	میزان رضایت از خدمات شهرداری برای دفع زباله	//	۲/۱۳	۲/۲	۱/۳
	میزان رضایت از دسترسی مراکز سوخت‌گیری ماشین	//	۱/۶۷	۱/۸۶	۱/۴
عملکرد مدیران شهری	میزان رضایت از کیفیت خدمات ارائه‌شده در مراکز سوخت‌گیری ماشین	//	۱/۷۶	۱/۸۲	۱/۳
	درک ساکنان از میزان توجه مسئولان جهت رفع مشکلات محله	//	۱/۱۴	۱/۲۷	۱/۳
	درک ساکنان از میزان پیشرفت کیفیت زندگی در چند سال گذشته	//	۱/۸۵	۱/۸۹	۱/۲
درک ساکنان از میزان کیفیت زندگی در حال حاضر	درک ساکنان از میزان پیشرفت کیفیت زندگی در آینده	//	۱/۸۳	۱/۸۳	۱
	درک ساکنان از میزان کیفیت زندگی در حال حاضر	//	۱/۸۵	۱/۹۱	۱/۳

نتیجه‌گیری

این تحقیق نشان داد که کیفیت زندگی مفهومی پیچیده، چندگانه و با مفاهیم دیگر چون پایداری و بهزیستی (رضایت‌مندی) مرتبط است. از آنجا که تنها راه مطالعه مفهوم کیفیت زندگی بررسی لایه‌های درونی آن است، لذا در این پژوهش با در نظر گرفتن ساختاری سلسله‌مراتبی برای این مفهوم، شاخص‌های عینی و ذهنی مرتبط در نواحی مورد بررسی به محک گذاشته شدند. نتایج بررسی نشان داد که ادراکات ذهنی ساکنان در پژوهش پیرامون کیفیت زندگی به دلیل تأثیر عوامل غیر محیطی بر قضاوت افراد و تأثیرگذاری ارزش‌های



فردی بر آن، تصویری درست از کیفیت زندگی ارائه نمی‌دهد. بنابراین، لازم است شاخص‌های عینی نیز در کنار شاخص‌های ذهنی و به‌عنوان مکمل این دسته شاخص‌ها بررسی شود.

مطالعه کیفیت زندگی در دو بافت خودرو و برنامه‌ریزی‌شده نشان داد که امتیاز بافت خودرو از تحلیل سلسله‌مراتبی عدد ۰/۸۰۱۴ و امتیاز بافت برنامه‌ریزی‌شده عدد ۱/۵۱۱۸ است. بافت برنامه‌ریزی‌شده‌ی واوان در جنبه‌های کالبدی- فضایی و عملکردی مانند مسکن، محله، بهداشت محیط، امکانات و تسهیلات، آمد و شد و تفریح و فراغت از بافت خودرو وضعیت مطلوب‌تری دارد درحالی‌که برتری آن در مواردی چون امنیت، روابط همسایگی، حس تعلق و حکمروایی و مدیریت شهری کمتر از بافت خودروی قائمیه است. مشاهدات عینی از محله واوان نشان می‌داد که رها کردن این بافت به حال خود از طرف مدیران شهری ممکن است آینده‌ای دیگر برای این محله رقم زند. هر چند نتیجه پژوهش برتری این محله را نشان داده است، مواردی در گوشه و کنار این محله به چشم می‌خورد که نشان‌دهنده بی‌توجهی مدیران شهری به این بافت و تبدیل آن به فضایی همانند یک بافت خودرو است. این موارد در بافت‌های قدیمی‌تر واوان بیشتر مشاهده شده است. در ادامه، جذاب بودن بافت خودروی قائمیه برای سکونت در شرایطی که در جوار آن بافت برنامه‌ریزی‌شده‌ی واوان با کیفیت زندگی مطلوب‌تری وجود دارد، نشان از آن است که تنها توجه به شرایط کالبدی و عملکردی بافت‌های برنامه‌ریزی‌شده برای جذب ساکنان کافی نیست و عواملی چون امنیت، حس تعلق و روابط همسایگی که می‌توانند ناشی از مدت زمان بیشتر سکونت، آشنایی بیشتر ساکنان با محله و با یکدیگر و مشارکت بیشتر ساکنان در امور جمعی است، از مواردی هستند که در موفق بودن یک محله و قضاوت افراد در مورد محل سکونت‌شان تأثیرگذار است. رسیدگی ویژه در زمینه‌هایی چون ایجاد فضاهای سبز و مراکز تفریحی و فرهنگی، ایجاد بستر مناسب برای توزیع متعادل و کافی خدمات و همچنین رسیدگی ویژه به جنبه کالبدی- فضایی محله با طرح‌هایی مانند ساماندهی، سطوح بالاتری از کیفیت زندگی را برای فضاهایی از نوع بافت قائمیه به وجود می‌آورد.

پی‌نوشت

1 - container concep

2 - Uzell & pacion

۳- به کتاب آفرینش نظریه معماری نوشته جان لنگ مراجعه شود.

4 - Wellbeing

5 - Satisfaction

6 - Amerigo & Aragonés

7 - Lee

8 - Fahy&Cinnéide

9 - Vankamp

10- Westaway

11- Fasli

منابع

- رضوانی، محمدرضا و منصوریان، حسین. (۱۳۸۷). سنجش کیفیت زندگی: بررسی مفاهیم، شاخص‌ها، مدل‌ها و ارائه مدل پیشنهادی برای نواحی روستایی. فصلنامه روستا و توسعه. سال ۱۱. شماره ۳. پاییز. صفحات ۱-۲۶.
- لنگ، جان. (۱۹۸۷). آفرینش نظریه معماری. علیرضا عینی‌فر (مترجم). ۱۳۸۱. ویرایش اول. تهران: دانشگاه تهران.
- مطلبی، قاسم. (۱۳۸۰). "روان‌شناسی محیط، دانشی نو در خدمت معماری و طراحی شهری". مجله هنرهای زیبا. شماره ۱۰. زمستان. صفحات ۵۲-۶۷.
- نجات، سحرناز و منتظری، علی و هولاکویی نائینی، کوروش و دیگران. (۱۳۸۵). "استانداردسازی پرسش‌نامه کیفیت زندگی سازمان جهانی بهداشت". مجله دانشکده بهداشت و انستیتو تحقیقات بهداشتی. دوره ۴. شماره ۴. صفحات ۱-۱۲.

- Amerigo. M, Aragonés. (2002). "A psychological approach to the study of satisfaction". In: *Residential Environments: Choice, Satisfaction, and Behavior*, Bergin & Garvey, Westport, Connecticut. London, pp. 81–100.
- Baker, Emma. (2000). *Housing Tenant Relocation-Residential Mobility, Satisfaction, and the Development of a Tenants' spatial Design Support system*, University of Adelaide, Department of Geographical and environmental studies.
- Bonaiuto Marino, Fornara Ferdinando, Bonnes Mirilia. (2003). "Indexes of perceived residential environment quality and neighborhood attachment in urban environments: a confirmation study on the city of Rome", *Landscape and Urban Planning* 65. pp. 41–52.
- *City of Winnipeg Quality of Life Indicators. (1997). International Institute for Sustainable Development (IISD)*. Canada Board Room.
- Clark Andre. (2008). *monitoring the urban quality of life in Latin America, organization for economic co-operation and development*, September 26.
- Fahy.F, Cinnéide.M. (2008). "Developing and testing an operational framework for assessing quality of life", *Environmental Impact Assessment Review* 28. pp 366–379.
- Fasli. Mukaddes, Sahin Nil Pasaoglulari, Vehbi. Beser Oktay. (2007). An assessment of quality of life residential environments: Case of selimiye quarter in walled city of nicosia, north Cyprus, faculty of architecture, eastern Mediterranean university, famagusta, north cyprus.
- Lee Yung-Jaan. (2008). "Subjective quality of life measurement in Taipei", *Building and Environment* 43. 1205–1215.
- Massam Brayan. (2002). "Quality of life: public planning and private living ". *Progress in planning* 58. pp 141-227.
- Ng. Sik Hung, Ping Kwong Kama and Raymond W.M. Pong. (2005). *People living in ageing buildings: Their quality of life and sense of belonging*, Elsevier.
- Nil Pasaoglulari Sahin, Mukaddes Fasli, Beser Oktay. (2007). *An assessment of quality of life in residential environments: Case of Selimiye quarter in walled city of Nicosia, north Cyprus*", Faculty of Architecture, Eastern Mediterranean University.
- Pacione Michael. (2003). "Urban environmental quality and human wellbeing—a social geographical perspective", *Landscape and Urban Planning* 65, pp 19–30.
- Preuss Ilana, Amanda Vemuri, b. (2004). "Smart growth and dynamic modeling: implications for quality of life in Montgomery County, Maryland", *Ecological Modelling* 171, pp 415–432.
- Uzell. (2006). "Environment and quality of life", *Revue européenne de psychologie appliquée* 56, pp 1-4.
- VanKamp van Irene, Leidelmeijer Kees, Gooitske Marsman, Hollander Augustinus. (2003). "Urban environmental quality and human well-being towards a conceptual framework and demarcation of concepts; a literature study" *Landscape and Urban Planning* 65 5–18.
- Westaway, M. S. (2006). "A longitudinal investigation of satisfaction with personal and environmental quality of life in an informal South African housing settlement, Doornkop, Soweto", *Habitat International* 30, pp 175–189.
- Zebardast, Esfandiar. (2009). "The Housing Domain of Quality of Life and Life Satisfaction in the Spontaneous Settlements on the Tehran Metropolitan Fringe", *Soc Indic Res* 90, pp 307–324.

