

سیر تحول کاشی کاری در آثار معماری دوره صفویه تا امروز

حسین زمرشیدی*

تاریخ دریافت: ۹۱/۲/۱۹ تاریخ پذیرش: ۹۱/۵/۳۰

مطالعات معماری ایران

دو فصلنامه معماری ایرانی
شماره ۲ - پاییز و زمستان ۹۱

۶۵

چکیده

هنر کاشیگری و کاشی کاری از آرایه‌های ارزشمند وابسته به معماری است که ذوق، سلیقه و هنرمندی کاشیگری سرزمین ما، آن را به درجه‌ای از رشد رسانده که تحسین بینندگان را برانگیخته است. آنان که با معماری اسلامی ایران آشنایی دارند، بایستی از آگاهی‌های لازم از ارزش‌های هنری، طرح‌ها و نقوش رنگ و لعاب، پخت و به طور کلی از اصول و قواعد و رموز کاشی کاری نیز بهره‌مند باشند. در این مقاله، از کاشی‌های دوره صفویه تا قاجاریه و در امتداد آن تا به امروز مورد بررسی قرار گرفته و شاخصه‌های کاشی کاری دوره‌های یادشده و اصطلاحات مهم کاشی کاری معرفی گردیده تا علاقه‌مندان با تحولات کاشیگری این دوره آشنا شوند.

کلید واژه‌ها

دوره صفویه، دوره قاجاریه، طراحی نقوش، خط و تصویرنگاری.

* دانشیار و عضو هیئت علمی دانشگاه تربیت دبیر شهید رجایی

پرسش‌های پژوهش

۱. چه تحولاتی از هنر کاشی‌کاری در دوره صفویه به وجود آمده است؟
۲. شیوه‌های کاربردی کاشی‌کاری از دوره صفویه تا امروز چگونه بوده است؟
۳. چگونه می‌توان از پدیده‌های بحث شده در تزئینات آثار معماری اسلامی و ایرانی با توجه به سازه‌گرایی امروزی آن‌ها بهره‌مند شد؟

مقدمه

معماری بی‌همتای ایران با بناها و آثار مختلف، از ویژگی طرح، اجرا و به‌خصوص نماسازی‌های بدیع برخوردار است. وجود نماسازی‌های داخلی، خصوصاً خارجی و استفاده از هنرهای وابسته به معماری، بالاخص هنر بی‌مانند کاشی‌کاری، ایران را در جهان شهره ساخته است. پدیده‌های کاشی‌کاری برای عناصر تزئینی طاقی ایران با شگرفی، قواعد، اصول، هنر آن هم از توجه هنرمندان کاشی‌کار مسلمان، با ایمان، ایثارگر، بی‌توقع و بسیار سخت‌کوش و باسلیقه، آثار کاشی‌کاری در جای‌جای ایران عزیز، جاودانه هنر برای معماری عزیز کشور شده است. کاشی‌کاری‌های بسیار پررمز و راز با نقش، اجراهای بسیار دقیق و ظریف، خصوصاً پدیده انتخاب رنگ کاشی، آن هم از هم‌نشینی، همخوانی، اصول، خانواده رنگ‌ها، شیوایی رنگ‌ها، دلنشین و جذابیت رنگ و بالاخره تفکیک و زبان رنگ‌های کاشی، برای آثار معماری کشور از جمله کاخ‌ها، کوشک‌ها، دیوانخانه‌ها و تشکیلات اداری، خدماتی، مساجد، مدارس علمیه و بسیاری دیگر، آن‌چنان از سرینجه هنرمندان کاشی‌کار مخلص هنرهای بسیار بدیع و زیبای قدسی به اندازه تمام زیبایی‌های عالم آفریده شد که بر تارک معماری جهان همواره چون دُری تابناک می‌درخشد و نام ایران پرگوهر و پرهنر را برای همیشه پرآوازه ساخته است.

در مقاله حاضر، با جزئیات اجرایی بیشتری از این هنر آشنا خواهیم شد.

۱. معماری دوره صفوی

آنجایی که صلح بین دولت جوان صفویه و پیر عثمانی برقرار شد و اقوام سرکش ازبک سرکوب شدند، یاغیان گرجی و ارمنه جلفای تبریز به ترتیب، به سمرون و حومه اصفهان که بعداً به جلفای اصفهان مشهور شد، کوچ داده شد و آرامش کامل بر کشور حاکم شد. از درایت و توجه بزرگان، حکام و شاهان صفوی، کشاورزی رونق فراوان گرفت. حرفه‌های گوناگون و مشاغل زیادی به وجود آمد. اقتصاد قوت گرفت. قوای نظامی نیرومند شد. در این دوره، به فرهنگ و تعالی معنوی کشور بی‌نهایت توجه می‌شد. علم و دانش در رشته‌های گوناگون به حد بالایی از کمال رسید. رقابت‌های فرهنگی، خصوصاً عمرانی و معماری، بین ایران و کشور عثمانی به اوج خود رسید؛ در نتیجه، معماری کشور وارد مرحله‌ای از نبوغ، خلاقیت و نوآوری‌ها شد.

نتیجه این رقابت‌ها به وجود آمدن شهرسازی سنتی با فرهنگ غنی ایرانی، اما مدرن و متحول از زمان خود است مانند ساختن میدان نقش جهان با ۸۱۰۰۰ مترمربع زیر سطح آن، که در آن زمان بزرگ‌ترین میدان جهان بود و امروزه دومین میدان با میراث جهانی است.

در آن برهه از زمان، خیابان‌کشی‌ها همچون بلوار و خیابان چهارباغ اصفهان با زیبایی خاص انجام شد و برای شهرهای بزرگ، بازارهای متعدد از جمله راسته بازارها، چهارسوق بازارها، رسته بازارها، باراندازها در جوار و متصل به بازارها، همچنین با ارتباط ورودی به بازار و سراها، تیم و تیمچه‌ها، دالان‌ها، حجره‌ها و مکان‌های وابسته به بازار چون ضرابخانه، برای تهیه پول و نقدینگی و ایجاد صرافی‌ها، داروغه‌خانه برای حفظ نظم بازار که نبض حیاتی شهر بود (زمرشیدی ۱۳۸۴، ۲۰)؛ نواخانه برای نگهداری افراد بی‌کس و کار تا سرانجام گرفتن آن‌ها، یتیم‌خانه (پرورشگاه) برای نگهداری

کودکان بی‌سرپرست و تربیت آنان، آب انبار بازاری و سقاخانه، مکان‌هایی که محل تجمع و اطلاع‌رسانی اوضاع و اخبار به مردم بود؛ همچنین برای سرگرمی‌ها، نقالی و گل‌بازی که قهوه‌خانه نامیده شد، مساجد و مدارس بازاری، که برای عبادت و تعلیم و تعلم بازاریان بود، در حد نیاز محیط ساخته می‌شده است. نمونه‌ای از آن، مدرسه «کاسه‌گران» در بازار اصفهان بود که تاکنون پایدار است. از توجه شاهان صفوی و ذوق و شوق معماران هنرمند، به‌حق آثاری چون بازارها، کاخ‌های بسیار شگرف شاهی، کوشک‌های وسیع و بس زیبا، باغات متعدد مشجر و مصفا با تمام اصول و قواعد باغ‌سازی ایرانی، مساجد جامع و بزرگ چهارایوانی در شهرها، مدارس علمیه متعدد، آبادی و عمرانی بقاع متبرکه، پل‌سازی‌ها، سدسازی‌ها، آب‌انبارهای بسیار بزرگ برای شرب آب عامه مردم در نقاط مختلف شهر، و حمام‌های عمومی ساخته شد. (زمشیدی ۱۳۸۸، ۲۱) همچنین کاروانسراهای متعدد درون‌شهری و برون‌شهری، یخچال‌ها برای تهیه یخ تابستان‌ها، کبوترخانه‌ها برای تهیه کود کشاورزی، دژهای مستحکم نظامی آفریده شد که هر یک شاخص، اساس و شالوده عمیقی از طرح، اجرا و خصوصاً نماسازی‌های بی‌همتایی با کاربرد کاشی برای ایران شد.

۲. کاشی‌کاری دوره صفوی

آثاری که جذب و ترغیب‌کننده فوج فوج توریست به ایران شد. خصوصاً قوانین دست و پاگیر در مرزها به حکم شاه عباس لغو شد و نتیجه آن، سرازیر شدن «نقدینگی و ارز» فراوان به کشور نیز بوده است. به طور خلاصه، به هنر، در شئون مختلف، توجهات فراوان شد و مکاتب گوناگون هنری به وجود آمد. معماری، بی‌نهایت متحول شد و رشد بسیار کرد. به هنرهای وابسته به معماری، خصوصاً «کاشی‌کاری» توجه بسیار فراوان شد تا جایی که این هنر به درجه‌ای از شوکت، عظمت، فلسفه، اصول، خلاقیت، حکمت، ابداع و ارزش‌های بی‌پایان نایل آمد. اصول و قاعده بنیادی‌ای از آن دوره تا امروز در تمام شئون نماسازی‌های داخلی، خصوصاً خارجی بناهای مذهبی و غیره حاکم شد.

به نکاتی از اصول کاشی‌کاری دوره صفویه اشاره می‌شود.

۲-۱. طراحی نقوش

در این شیوه از اسلیمی، ختایی درهم تنیده «رو، وارو»، پیچک‌های افشان (افشون) رفت و برگشت، «تو، تورمه‌های جفت» جفت چپ و راست گل بوته جقه‌ای، گلابتون‌های چپ و راست، گل‌های دهن اژدر، گل‌های شاه‌عباسی تخم‌کدار خرد و کلان و بسیاری دیگر به تکامل رسید و در نماسازی‌های داخلی و خارجی آثار معماری از «کاشی معرق و کاشی هفت رنگی» استفاده شد. پدیده‌های «نقشی» که تا امروز اساس قاعده کاشی‌کاری ایران شده است. به شکل (۳) نیز رجوع کنید. (تصویر ۱)

۲-۲. هفت قلم خط

در این دوره، خوشنویسی و خطاطی، مورد بازنگری و تجدید نظر عمیق قرار گرفت و اصلاحات و ابداعات جدید نیز با ذوق، سلیقه و خلاقیت از طرف خطاطان بزرگ برای خط‌های کوفی، اولین خط فرهنگ اسلامی و شاخه‌های آن، چون «کوفی پیرآموز، کوفی شمایل‌دار، کوفی خرطوم‌فیلی، کوفی مشجر، کوفی هندسی، کوفی مژهر» و بسیاری دیگر، تحول و تنوع‌های گسترده‌ای به وجود آمد. همچنین از سرپنجه خوشنویسان نامی زمان همچون «علیرضا عباسی^۱، محمدرضا امامی، میرعماد، استاد محمدباقر بنا» و برخی دیگر که آن‌ها را از جهت استادی تمام هفت‌قلمی می‌نامیدند. (هراتی ۱۳۶۷، ۱۳) خطوط دیگری مثل «نسخ، ثلث، محقق، ریحان، رفاع، نستعلیق» و شاخه‌های دیگری از آن‌ها به سرحد کمال مطلوب رسید و در کتیبه‌های آثار معماری، آن‌ها هم با ساخت «کاشی معرق یا کاشی هفت‌رنگی» مورد استفاده قرار گرفت که اکثر آن کتیبه‌ها تا امروزه جاودانه بناهای اسلامی کشور شده است. (کیانی و کریمی ۱۳۶۲) (تصویر ۲)

ترتیبات خط بنایی که به علت شیوه خاص نگارش آن، به خط معقلی نیز شهرت یافته است، زیباترین شکل ترکیب آجر و کاشی را به روی بناها نمایش می‌دهد. این شیوه به‌خصوص نقش‌آفرین سطوح بناهای مذهبی متعددی گردیده است. (قوچانی ۱۳۶۴، ۲۵)

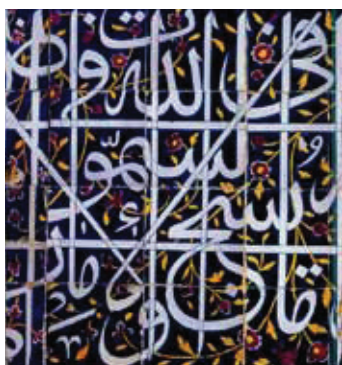


تصویر ۱: کاشی‌کاری معرق با نقوش اسلیمی - ختایی گل‌های شاه عباسی مسجد جامع اصفهان (دوره صفویه)

مطالعه معماری ایران

دو فصلنامه معماری ایرانی
شماره ۲ - پاییز و زمستان ۹۱

۶۷



تصویر ۲: کاشی هفت‌رنگی، خط ثلث دو کمربنددار، مدرسه خان شیراز (دوره صفویه)

بناهایی چون مسجد امام اصفهان و ساقه گنبد شیخ لطف‌الله اصفهان، زیباترین نوع خط معقلی دوره صفویه را به معرض نمایش می‌گذارد. (زمرشیدی ۱۳۸۴، ۲۲۳/۳ و ۲۲۱)

بناهای دیگری چون مسجد علی مورخ به سال ۹۲۹ ه.ق. مسجد حکیم اصفهان مورخ به سال ۱۰۶۷ نمونه‌هایی دیگری از کاربرد این دو عنصر را نشان می‌دهد. (ماهرالنقش ۱۳۵۲، ۴۲ - ۴۳)

۲ - ۳. تهیه کاشی‌های خشتی نوباب

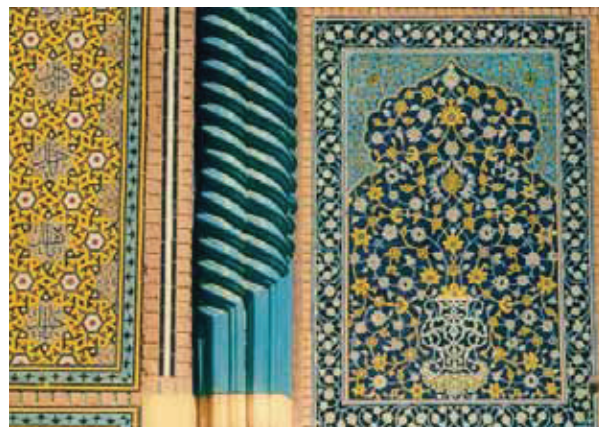
در این زمان، تهیه کاشی «گلی و جسمی» با رنگ‌های متنوع، شفاف، پر جلا و بیشتر از انواع (جذاب) الوان دوره تیموری برای ساخت «کاشی معرق» تهیه شد و به تعالی رسید. (ماهرالنقش ۱۳۶۱، ۲۵ و ۳۶) قطعات و عناصر کاشی چون «دوال^۲، جَوک^۳ و نره^۴» (زمرشیدی ۱۳۶۵، ۷ و ۸) در رنگ‌های جذاب (الوان) برای کاربری‌های مختلف ساخته شد و در کارهای ارزشمند کاشی‌کاری مورد استفاده قرار گرفت.

۲ - ۴. کاشی پیچ (زغره)

این عنصر کاشی از رنگ‌های جذاب (الوان) تهیه شده، اما تکرنگ آن برای نبش «صفه‌ها، ایوان‌ها، محراب‌ها» (بزرگمهری ۱۳۸۹، ۱۰۳) با حرکت مدور تحت زوایای ۳۰، ۴۵، ۶۰ درجه و در فرم فتیله‌ای در کاشی‌کاری استفاده می‌شده است. پیچ کاشی بیشتر به نام فتیله پیچ مشهور شده و در دوره صفویه، پیچ بیشتر با رنگ فیروزه‌ای در بناها و آثار اسلامی، همچون فیل‌گوش‌سازی‌های بلند شبستان مسجد شیخ لطف‌الله و بسیاری دیگر به کار رفته است. (تصویر ۳)



تصویر ۴: نقش گره «کند پنج سرمدان» کاشی معرق به زمینه رج‌های آجری مدرسه چهارباغ اصفهان (دوره صفویه)



تصویر ۳: الف - فتیله پیچ کاشی، مدرسه چهارباغ اصفهان (دوره صفویه)
ب - نقش گره پیلی (کاشی‌کاری معرق)
ج - طرح قاب قرآنی کاشی معرق (نقش ختایی، با گل‌های خُرد و کلان شاه عباسی، مدرسه چهار باغ اصفهان) (دوره صفویه)

۳. خلق نقوش گره

تحول و تکامل هرچه بیشتر با کارهای گره به نام هندسه نقوش برای «کاشی‌کاری و سایر هنرهای وابسته به معماری»، که از افکار متعالی بنایان، معماران، کاشی‌گران، کاشی‌کاران، ارزش‌های بی‌کران و در تعداد فراوان «هندسه گره» که از فلسفه علم هندسه سخن می‌گوید، هر روز برای کاشی‌کاری آن دوران آفریده می‌شد. (تصویر ۴)

۳ - ۱. پنجره معرق کاشی

برای نوررسانی و تهویه هوا به قسمت‌های داخلی آثار معماری، خصوصاً در گردونه و ساقه گنبد، پنجره کاشی پدیدار ارزشمندی بود که به وجود آمد. نمونه بارز این عنصر کاشی‌سازی، پنجره‌های «مشبک معرق کاشی» شانزده‌گانه گنبد مسجد شیخ لطف‌الله (هنرفر ۱۳۴۴، ۴۱۱) و خصوصاً پنجره مشبک گسترده بسیار ارزشمند «کاشی معرق» ایوان مسجد حکیم اصفهان و بسیاری دیگر است. (تصویر ۵)

۳-۲. کاشی هفت‌رنگ

از آنجا که ادامه شیوه کاشی کاری معرق از قرن یازدهم هجری به دلیل اقتصادی، مقرون به صرفه نبود، کاشی کاری نوع هفت‌رنگ مرسوم و متداول شد. (کیانی ۱۳۷۶، ۱۳۳)

یکی از دلایل توسعه این نوع کاشی، آن بود که آرایه و تزئین مسجد جامع عباسی اصفهان با کاشی که مساحتی حدود ۵۰۰۰۰ مترمربع را شامل می‌شد، به شیوه معرق ممکن نبود، به همین دلیل با استفاده از کاشی هفت‌رنگ در تزئین این بنا تسریع نمودند.

اما پدیده جالب در این دوره، استفاده از رنگ زرد در نقوش کاشی‌ها بود. این رنگ به میزان زیادی در مدرسه چهارباغ اصفهان کاربرد داشته است.

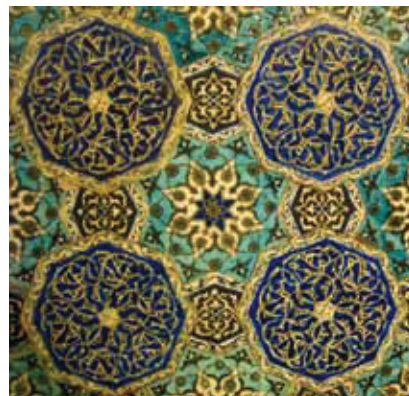
۳-۳. هنر معقلی‌سازی^۵

از «گلچین، گره و خط» در انواع بسیار متنوع و زیبا و با قاعده و اصول ابداع شد و در جای‌جای آثار معماری کشور با «رنگ‌های الوان کاشی» مورد بهره‌مندی قرار گرفت. (نمونه‌هایی از آن را می‌توان در شکل‌های گوناگون در مساجد اصفهان و بسیاری دیگر بررسی کرد.) (زمرشیدی ۱۳۸۴، ۲۱۳/۲ و ۲۰۹) (تصویر ۶)

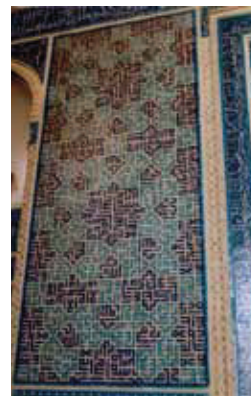
۳-۴. کاشی زیرنقشی

با خلق کاشی‌های خشتی هندسی با نقوش بسیار بدیع و اصطلاحاً «قلم‌گیری‌های بسیار ظریف» و با به کار بردن لعاب‌های الوان پرچلا با رنگ‌های «معدنی، اکسیدها، فلزات، خصوصاً طلا» و در نتیجه به وجود آمدن نوعی کاشی‌های اصطلاحاً «کاشی زرین» برای بارگاه مقدس رضوی و نوعی دیگر برای آزاره‌های بقعه خواجه ربیع و مکان‌های دیگر به وجود آمد.

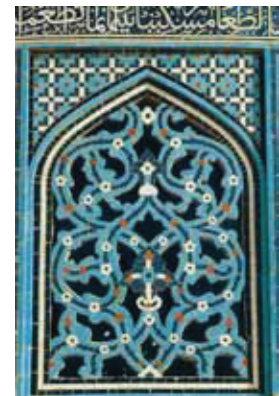
نکته: کاشی زیرنقشی از اشکال هندسی و بیشتر شمسه هشت (ستاره هشت‌پر)، الت هشت (هشت ضلعی) و الت اصطلاحاً طبل تشکیل شده، همچنین در متن کاشی‌های هندسی از نقوش ریز و با قاعده و حرکات ختایی و اسلیمی استفاده شده است. (تصویر ۷)



تصویر ۷: کاشی زیرنقشی: خشتی هندسی «هشت طبل» و با نقوش اسلیمی، ختایی، گل‌های شمسه‌ای، آزاره بقعه خواجه ربیع (دوره صفویه)



تصویر ۸: نقوش «گره و خط معقلی» دو اسپر شهبستان مسجد کبیر یزد (دوره صفویه) (بنا از دوره آل مظفر)



تصویر ۹: پنجره مشبک معرق، نقش اسلیمی گردونه ساقه گنبد مسجد شیخ لطف‌الله (دوره صفویه)

۳-۵. کاشی پیش‌بر

این کاشی کاری فقط از نقوش هندسی همچون گره تشکیل شده و فاقد حرکات از نقوش دیگر معمول در کاشی کاری است.

نکته: در کاشی کاری گره هندسی، قطعات مورد نظر از کاشی‌های رنگی تراشیده شده و با استقرار قطعات، که «الات» گفته می‌شود، زمینه‌ای کوچک یا بزرگ از گره کاشی به وجود می‌آید. در روش کاشی کاری پیش‌بر، گل‌ورز دیده سفت تخم‌ماق کوبی و تخت می‌شود. برابر الگو قطعات هندسی، با تیغه برش، از گل، بریده شده، قطعات خشک

شده و هر قطعه هندسی که «الت» گفته می‌شود، با رنگ مورد نظر لعاب داده می‌شود و به کوره برده می‌شود. پس از پخت، قطعات پهلوی یک دیگر چیده شده، برگردان می‌شوند. پشت آن دوغاب‌ریزی و مسلح می‌شود و به شکل صفحه در محل قرار می‌گیرد. در تهیه و اجرای کاشی پیش‌بر از گود و برجسته‌سازی آلات نیز استفاده می‌شود. نظر به اینکه لعاب کاشی سطح و کناره‌های سطح را تا بدنه آلات ممزوج می‌کند، عمر روش کاشی پیش‌بر بیشتر از روش تهیه کاشی گره در حالت معمولی است، اما به علت صرف وقت و هزینه زیاد مورد استقبال نبوده است. نمونه به کار رفته را می‌توان در آثاری از دوره صفویه بررسی کرد. (تصویر ۸)

۳-۶. نقاشی روی کاشی

یکی از پدیده‌های بسیار ارزشمند هنر کاشی‌گری در دوره صفویه، هنر «نقاشی بر روی کاشی» بوده است. (ر.ک: سیف، ۱۳۷۶) (متأسفانه به علت تعصبات مذهبی این پدیده بسیار شگرف و زیبا منع شد). در این روش، بنا به ذوق و خلاقیت هنرمند طراح و کاشی‌پز، نقاشی روی کاشی بدین شرح اجرا می‌شده است. الف) خشت کاشی تهیه و به کوره برده می‌شده تا حدود ۵۰۰ درجه پخته شود. از خُبرگی کوره‌بان درجه پخت تعیین، و سپس از کوره خارج می‌شده است. ب) لعاب سفید بر خشت نیم پخته داده می‌شده، به کوره برده می‌شد تا حدود ۹۰۰ درجه پخته شود، سپس از کوره خارج می‌شده است.

ج) خشت کاشی از کوره خارج، و با تیشه دو سر اصطلاحاً «درز» گونیا می‌شده است. د) ابتدا با لعاب کاشی بر پشت ردیف‌های کاشی شماره‌گذاری انجام می‌شده تا در نصب «اشتباهی» صورت نگیرد. سپس با سلیقه و هنرمندی طراح، عمل بوم کردن و لعاب دادن حرکات صورت، پیکر بر سطح کاشی انجام می‌شده و کاشی به کوره برده می‌شده تا حدود ۱۲۰۰ درجه حرارت پخته شود. از این نوع تابلوهای بسیار جذاب «نقاشی روی کاشی» در حمام گنجعلی خان کرمان و نمونه فوق‌العاده زیبای آن چون مینیاتور «به اندازه ۱۰/۶ × ۱۹۸/۱ سانتی‌متر» در ۱۱ ردیف افقی و ۶ ردیف عمودی (Hattstein and Delius, 2004) در موزه ویکتوریا آلبرت لندن وجود دارد که روح و جان بینندگان را جلای باطن می‌بخشد. (تصویر ۹ و ۱۰)



تصویر ۸: کاربرد کاشی پیش‌بر در قاب‌های مثلثی، ایوان مسجد کبیر یزد (دوره صفویه) (اسکلت بنا از دوره آل مظفر)



تصویر ۱۰: کاشی زیررنگی. موزه ویکتوریا آلبرت، لندن (دوره صفوی) تصویر از کتاب Hattstein, Merkus and Delius. Peter (۲۰۰۴) "Islam Art and Architecture." H. F. Ullmann (۵۲۷)



تصویر ۹: نقاشی روی کاشی (کاشی زیررنگی)، حمام گنجعلی خان کرمان (دوره صفویه)

۳-۷. عناصر تزئینی طاقی

عناصری بسیار باقاعده از هندسه و با فلسفه از محاسبه از افکار خلاقان آن است که برای (رسمی‌بندی‌ها، کاربندی‌ها، یزدی‌بندی‌ها، گونه‌سازی‌ها، اختربندی‌ها، طاسه‌سازی‌ها، قطاربندی‌ها، مقرنس‌سازی‌های آونگ و آویزدار، مقرنس‌سازی‌های طاس و نیم‌طاس‌دار «تخته به تخته»^۴) با کاربری از مصالح گوناگون، خصوصاً «کاشی کاری‌های معرق»، با خلاقیت فراوان به وجود آمد (تصویر ۱۱).

به طور کلی، پدیده کاشی‌کاری دوره صفویه با عناصر و جزئیات فراوان، متنوع و بسیار ارزشمند، پدیده‌ای بود که توجه دنیای معماری را در جهان به خود جلب کرد و اصول و قاعده آن «انگیزه کاشی‌کاری»، در ادوار بعد و تا امروز،

اصول و قاعده‌ای برای بناهای مذهبی و غیره در ایران گردید؛ اصولی که هر روز بارورتر می‌شود.

۴. دوره نادری

ایران دوره نادری سراسر سرکشی، آشوب بوده که نادر همواره گرفتار سرکوبی بود و کمتر به عمران و آبادانی می‌رسید، اما در همین دوران به دلیل ارادت نادر به مولای متقیان، علی(ع)، بارگاه علی مرتضی به بهترین شکل ممکن «طلاکاری و کاشی کاری» شد. از آثار کاشی کاری این دوره می‌توان به «کاشی کاری‌های مسجد کبود گنبد در کلات» نیز اشاره کرد.



تصویر ۱۱: مقرنس‌بندی سر درب مسجد شیخ لطف‌الله اصفهان (دوره صفویه)
تصویر با رجوع به کتاب اصفهان، موزه همیشه زنده، عکاس رضا نوربختیار

نکته: از ویژگی کاشی کاری ساقه گنبد گنبد، نام مبارک «علی(ع)» است که در خانه‌بندی‌های مربع شطرنجی مکرر در تمام گردونه ساقه گنبد، از خط معقلی و گل پنج رگی تکرار شده، که باز هم به دلیل ارادت نادر به حیدر کرار است. (زمشیدی ۱۳۸۱، ۲۲)

پدیده شگرف کاشی کاری در این برهه از زمان، کاربرد خط ثلث شکسته سه رگی بنایی برای ساقه «گلدسته نادری» در بارگاه حضرت رضا می‌باشد، که دارای ویژگی خاص است. (همو ۱۳۸۴، ۱۸۱/۳) (تصویر ۱۲)

۵. دوره زندیه

هنر کاشی کاری در دوره زندیه، همان سبک و سیاق دوره صفویه بود. در این دوره روش مقرنس‌بندی، که از قالب‌گیری‌های اصطلاحاً نری و مادگی (مقعر و محدب) و با کاشی کاری معرق انجام می‌شد، جای خود را به کاشی‌های هفت رنگی خرد (کوچک) داد.

مسلماً شیوه اجرای آن، با به وجود آوردن زیر کار و نصب قطعات کاشی هفت‌رنگی از عناصر مقرنس، همچون اصطلاحاً شمشه‌های زوج و فرد، پرک‌ها، شاهپرک‌ها، لچکی‌ها، کفگیر، نیم‌کفگیر، ثلث کفگیرها و اجرای طاس و نیم

طاس‌ها خود از اصول، قاعده ذوق و خلاقیت حکایت می‌کند. این روش مقرنس‌بندی، در سردرب مسجد وکیل شیراز به کار گرفته شده است به‌خصوص کاشی‌های سر درب ایوان داخلی. (مصطفوی، ۱۳۴۴، ۶۰) همچنین در این زمان، پدیده نو و برای اولین بار طرح کاشی هفت‌رنگی با استفاده از رنگ‌های قرمز به وجود آمد که از لعاب «تیزآب سلطانی و طلا» استفاده شده است. از طرح‌های اصطلاحاً گل اناری با نقش درخت، شاخ و برگ و خصوصاً مرغان خوش‌الحان، که نشانگر نغمه‌سرایی آن‌هاست، بهره فراوان برده شده است. نمونه‌ای از کاشی‌های یاد شده را به نام کاشی‌های «گل و مرغ» می‌توان در عمارت کلاه فرنگی (موزه پارس) در شیراز برای کتیبه‌ها، پشت بغل‌سازی‌ها و طاق‌نما سازی‌های تزئینی کاشی به زیبایی از هنر نگارگری و کاشی‌پزی و در مجموع کاشی کاری ملاحظه کرد. (تصویر ۱۳)



تصویر ۱۳: «نقش کاشی گل و مرغ» موزه پارس (دوره زندیه)

نکته: در این زمان، تصویر نگاره صورت و بیکر در نقش «جنگ رستم با دیو سپید» پدیده و آغاز نگاره کاشی‌هاست که بر سر درب ورودی کاخ و ارک کریم خانی در شیراز به وجود آمد.



تصویر ۱۲: کاشی کاری از خط بنایی سه رگی، به عبارت «نَصْرُ مِنَ اللَّهِ وَ فَتْحُ الْقَرِيبِ» ساقه گلدسته نادری بارگاه حضرت رضا(ع) (دوره نادر)

مطالعه معماری ایران

دو فصلنامه معماری ایرانی
شماره ۲ - پاییز و زمستان ۹۱

۶. دوره قاجاریه

هنرمندان دوره قاجار، صاحب سنتی تکامل یافته در صنعت کاشیگری شده بودند که ضمن اشتغال، اجرای برنامه‌های ساختمانی حکام توسعه و کاربرد بیشتر یافت.

فعالیت‌های ساختمانی ناصرالدین شاه در تهران، شامل حرکتی انقلابی در نوسازی پایتخت گردید و ثمرات خود را در عرصه ساختمان‌های دینی و دنیوی مزین به انواع کاشی‌کاری با نوآوری‌های فنی با مضامین تصویری برجها گذاشت. (فریه ۱۳۷۴، ۲۹۰)

هنر کاشی‌کاری دوره قاجاریه برای آثار مذهبی، بقاع متبرکه، مدارس علمیه عموماً همان سبک و روش دوره ارزشمند صفویه بوده است، اما از سر ذوق معماران هنرمند این دوره، تحول کلی در نوع طرح در تمام شئون مختلف آثار معماری به وجود آمد. به‌خصوص برای منازل «بیرونی و اندرونی» و در مجموع کلیه بنا از هنر کاشی‌کاری، بهره‌نو و فراوان می‌برده‌اند. به‌ویژه:

الف) در خیابان‌کشی‌های جدید برای دکاکین با داشتن سرپایه عمودی، افقی، پشت بغل‌ها از هنر معقلی‌سازی کاشی و آجر، ارزش‌های بدیع آفریده شد.

ب) زیرکنسول‌ها و ایوان‌ها، خصوصاً در معابر و خیابان‌ها، از پدیده طاسه‌سازی، رسمی‌بندی و کاربندی، آن هم با کاربری کاشی‌کاری از انواع نقوش، خصوصاً گره هندسی بهره می‌گرفته‌اند.

۶-۱. دروازه‌سازی

شهرسازی دوره قاجاریه عموماً با داشتن دروازه‌هایی برای تمامی شهرهای ایران معمول بوده است؛ از این رو، نوع طرح برای دروازه‌سازی، خود از پدیده‌های شگرف دوره قاجاریه است. پدیده دروازه‌سازی با کاربری کاشی، خصوصاً «هنر معقلی‌سازی» بوده و از «گلچین، گره و حتی خط معقلی» استفاده می‌شده است. متأسفانه اکثر این دروازه‌های بسیار پر هنر از شیوه طرح و نقش کاشی در دوره پهلوی اول، برای خیابان‌کشی‌ها و گسترش شهرها، مانند هشت دروازه تهران تخریب شدند.

اما خوشبختانه حدود چهار دروازه از شهرهای ایران تا امروز باقی مانده است که از آن‌ها به خوبی حراست می‌شود. دروازه ارک سمنان، دروازه درب کوشک و دروازه تهران شهر قزوین و قسمتی از دروازه محمدیه واقع در بازارچه میدان مولوی (اعدام سابق) در تهران. این دروازه‌ها دارای این ویژگی‌های اجرایی می‌باشند؛ نماسازی انحنایی، دهانه ورود و خروج انسان «کالسکه، گاری، و مال رو» همراه با طاق‌نماسازی‌های کاشی‌کاری متنوع معقلی با داشتن «پیرنشین‌ها = سکو»، پشت بغل‌سازی با کاشی هفت‌رنگ با نقش‌نگاره صورت و قامت انسان، گلدسته‌های بسیار ظریف حدوداً استوانه با «تونگان^۷‌سازی» و نمای سر درب از دو طرف با کاشی‌کاری‌های معقلی، شوکت و زیبایی وصف‌ناپذیری برای ورودی شهر داشته است. (تصویر ۱۴)

۶-۲. شبکه کاشی

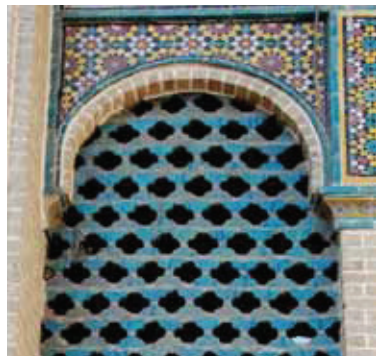
برای پیشگیری از چشم‌اندازی‌ها، از ناحیه هشتی به صحن حیاط بیرونی و سایر بناها، از روش شبکه کاشی استفاده می‌شده است که اصول آن از دوره صفویه و قطعات آن کاشی در ترکیب هندسی اصطلاحاً (هشت و چهارلنگه) و بیشتر به رنگ فیروزه‌ای ناب بوده است. (زمرشیدی ۱۳۸۸، ۷۳) نمونه‌ای از این روش را می‌توان در مجموعه کاخ گلستان، مدرسه استاد مطهری (سیهسالار سابق) تهران بررسی کرد. (تصویر ۱۵)

۶-۳. کاشی هفت‌رنگی نقش گل اناری

در این دوره با ابداع کاشی‌های هفت‌رنگی با نقش گل‌های بوته‌ای بزرگ و رنگ و لعاب «قرمز گل اناری»، پدیده جدیدی برای کاشی‌کاری ایران به وجود آمد. نمونه‌هایی از کاشی‌های بسیار دلنواز و زیبا را می‌توان در آزاره ایوان‌های مدرسه «ابراهیم خان» کرمان، تکیه معاون‌الملک کرمانشاه بررسی کرد. (تصویر ۱۶)

۶-۴. کاشی لخت زیررنگی

در این برهه از زمان، خلق کاشی‌های زیررنگی منقوش گود و برجسته با شمسه هشت یا شمسه بند رومی کشیده بر زمینه کاشی مربع و مربع مستطیل بزرگ، به ترتیب حدود ۳۵ × ۳۵ و ۶۰ × ۴۰ سانتی‌متر، هنری نو با نقوش



تصویر ۱۵: «کاشی مشبک» شبکه‌بندی هشتی مدرسه استاد مطهری «سپهسالار سابق» تهران (دوره قاجاریه)



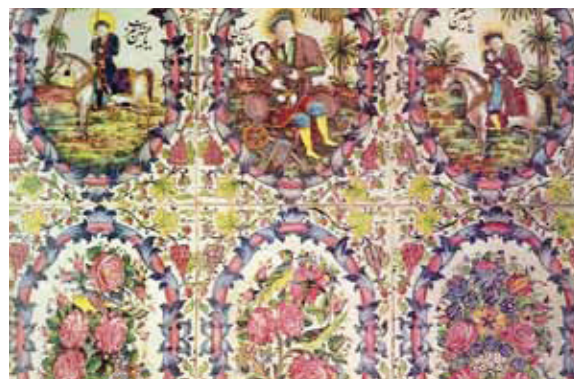
تصویر ۱۴: کاشی کاری معقلی «گلچین، گره و خط معقلی» + کاشی نگاره پشت بغل دور قوس + گلدسته، دروازه کوشک قزوین (دوره قاجاریه)

گوناگون و جدا از روش سلطان سنجری به وجود آمد. عموماً زمینه این کاشی‌ها، فیروزه‌ای و نقوش برجسته آن، لاجوردی یا برعکس بوده است. حرکات نقوش حدوداً تکراری است.

اشاره: نقش این کاشی عموماً از کف قالب چوبی است که به شکل منبت کنده‌کاری شده حاصل می‌شود. نکته: روش تهیه کاشی لخت زیررنگی همان روش کاشی هفت‌رنگی است، با این تفاوت که پس از پخت کاشی هفت رنگی بر سطح آن لعاب شیشه داده می‌شده، دوباره کاشی به کوره برده شده و تا ۵۰۰ درجه حرارت داده می‌شود. این کاشی دارای شفافیت و جلای فوق‌العاده‌ای است. همچنین عمر این کاشی به مراتب بیشتر از کاشی هفت‌رنگی است. نمونه‌هایی از آن در مزار بقعه «آقا سیدابوالقاسم، امام جمعه تهران به نام قبر آقا» در خیابان سیروس تهران و ازاره بارگاه امام زاده یحیی (ع) در ورامین (مصطفوی ۱۳۶۱، ۱۹۴) قابل بررسی است. (تصویر ۱۷)



تصویر ۱۷: «کاشی منقوش گود و برجسته زیر رنگی» مقبره قیرآقا، خیابان سیروس تهران (دوره قاجاریه)



تصویر ۱۶: کاشی گل اناری، تکیه معاون الملک، کرمانشاه (دوره قاجاریه)

۶ - ۵. کاشی چهره‌نگاره

در دوره قاجاریه، هنر کاشی‌پزی برای کاشی هفت‌رنگی با ابداع کاشی به رنگ‌های «کاهی و صورتی»، تحولی بود برای چهره و قامت‌نگاره‌های انسانی. به همین دلیل، روش نقاشی روی کاشی هفت‌رنگی، تکاملی بود بعد از دوره زندیه با موضوعات فراوانی همچون عشق و دلدادگی مانند «لیلی و مجنون». نگاره کاشی‌های از عشق‌های عرفانی، «تعزیه از وقایع کربلا و جنگ‌های حق با باطل»، رجعت نبی اکرم (ص) به آسمان‌ها، طبیعت، حیوانات، پرندگان، شکار، بزرگان، نظامیان و طبالان و شیپورچیان و بسیاری دیگر پدیده شگرفی از هنر کاشی‌گری، کاشی‌پزی و کاشی‌کاری بوده است. نمونه‌های فراوانی از این کاشی‌نگاره‌ها را می‌توان در کاخ‌ها، بناهای باغی و آثار دوران قاجاری همچون باغ ارم و منزل قوام و حمام (موزه جنگ فعلی) در عمارت باغ عفیف‌آباد شیراز، اسپرها طاق نما

و پشت‌بغل‌های متعدد در کاخ گلستان، صحنه «کشتی‌گیری در حمام ابراهیم خان کرمان، تکیه معاون‌الملک کرمانشاه» و بسیاری دیگر بررسی کرد. (تصویر ۱۸)

۶- ۷. کاشی هفت‌رنگی مقرنس

خلق کاشی‌های هندسی منظم و نامنظم به روش هفت‌رنگی با نقوش ریز و دلنشین و الوان (جذاب) و متنوع برای مقرنس‌بندی‌ها و طاسه‌سازی‌ها را می‌توان در مسجد حاج حسین نصیرالملک شیراز و موارد دیگر بررسی کرد. (تصویر ۱۹)

۶- ۸. کاشی قازمقازی

در روش پخت کاشی‌های گلی «قازمقازی (گل باقلی) کاشی تک‌رنگ سفید ۱۵ × ۱۵ سانتی‌متری تا ۹۰۰ درجه پخته می‌شود، سپس تا حدود ۱۲۰۰ درجه حرارت و با استفاده عمدی از چوب خشک و «نمدار» برای سوخت کوره سبب پیچش دود و دودزدگی کاشی شده و در نتیجه «خال‌های بادمجانی» بر سطح کاشی ظاهر می‌شود. این کاشی با رعایت بند و نصب «لوز مربع» برای سربینه حمام‌ها، قهوه‌خانه‌ها استفاده می‌شده است. (زمرشیدی ۱۳۶۵، ۲۱ و ۲۲)

۶- ۹. کاشی معرق گره اندر گره

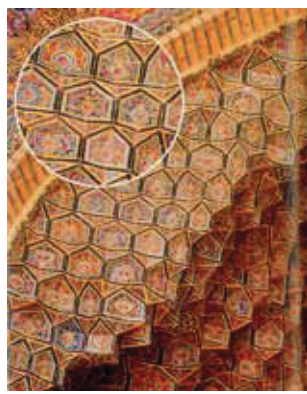
پدیده شگرف هنر گره‌چینی از کاشی‌کاری در دوره قاجاریه، به وجود آوردن «شاه‌گره» بود که امروزه گره اندر گره نامیده می‌شود که به شیوه آن اشاره می‌گردد.

الف - در این هنر کاشی‌کاری، زمینه اصلی از حاشیه‌کشی نقش هندسه با اصول و ضوابط ترسیم شاه‌گره‌ها چون گره‌های مادر خصوصاً کند، تند، سرمه‌دان، طبل استفاده می‌شود. در این اصول، اساس کار تقارن در تمامی اصطلاحاً آلات خصوصاً شمسه‌ها می‌باشد. همچنین نوع رنگ‌آمیزی آلات کاشی به گونه‌ای متضاد از حاشیه با گره‌های میانی تعیین می‌شود. این حالت، سبب تفکیک نقوش گره از یکدیگر می‌شود.

ب - نقوش گره میانی: زمینه‌های کلان به وجود آمده از شاه‌گره، سبب جای دادن نقوشی دیگر از انواع گره با رنگ‌آمیزی قطعات ریز و متضاد کاشی از حاشیه گره می‌شود. در طراحی این زمینه‌ها «تعادل، تقارن، اصول و ضوابط هندسه» نیز حاکم است. از پدیده شاه‌گره کاشی در اکثر بناهای اسلامی دوره قاجاریه به وفور استفاده شده است. روند آن در دوره پهلوی دوم برای بارگاه قدس رضوی و بقاع متبرکه نیز مورد استفاده بوده است. (تصویر ۲۰) در مجموع، هنر کاشی‌کاری در شاخه‌های متعدد باعث هنر کاشی‌گری، خصوصاً کاشی منقوش نگاره‌های هفت رنگی دوره قاجاریه، به اوج زیبایی و تکنیک رسید.



تصویر ۲۰: شاه گره کاشی معرق، غرفه‌های مدرسه شهید مطهری «سپهسالار سابق» تهران (دوره قاجاریه)



تصویر ۱۹: جزئیات کاشی هفت‌رنگی از مقرنس‌بندی مسجد حاج حسین نصیرالملک شیراز



تصویر ۱۸: «کاشی‌نگاره» «شکارگاه» از راه‌های حمام باغ عقیق‌آباد، شیراز (دوره قاجاریه)

۷. دوره پهلوی اول

در دوره سردار سپه، پهلوی اول کاشی کاری منقوش، «چهره‌نگاره» با پوشش لباس فرم نظامیگری در سردرب باغ ملی (میدان مشق) تهران، خود پدیده‌ای نو از کاشی هفت‌رنگی بوده است. همچنین تا اواسط دوره پهلوی اول، از هنر کاشی کاری برای مکان‌های دولتی و ادارات بهره‌ها برده می‌شد. کاشی کاری گنبد کاخ مرمر خود از ویژگی‌های ارزشی هنر کاشی کاری این دوره است. همچنین برای نامسازی خیابان‌کشی‌های جدید، خصوصاً دکاکین و سراها، از نقوش معقلی‌سازی کاشی استفاده می‌شد. نمونه‌هایی از آن در پشت بغل تعدادی از ساختمان‌های بجامانده در خیابان «آیت الله شیرازی و کاروانسرای ملک مشهد» گویای ارزش‌های آن زمان است. در این دوره از وجود کاشی‌های «گل مگلی» استفاده می‌شد که روند تهیه آن، همان روش کاشی‌های خشتی گلی «قازمقازی» دوره قاجاری برای قصابی‌ها با رعایت بندهای عمودی و افقی بوده است.

همچنین در سربینه حمام‌ها و حوض‌خانه و غیره از کاشی گلی ۱۵ × ۱۵ سفید و دارای بند استفاده می‌شد.

۷-۱. کاشی لعاب‌پر

از ویژگی هنر کاشی‌تراشی به وجود آوردن نقوش با «تیشه‌داری»^۸ از کاشی‌های خشتی گلی تک‌رنگ بوده است که با مهارت و سلیقه تیشه‌داران کاشی‌تراش، پدیده شگرفی به نام (کاشی نقش از لعاب پران) به وجود می‌آمد. نمونه‌ای از این پدیده پرارزش را می‌توان در اسپرهای بنای کتابخانه ملی کرمان بررسی کرد.

به طور خلاصه، گرچه مسجدسازی و ساخت مدرسه علمیه در دوره پهلوی اول رونقی نداشته است، اما روند کاشی‌کاری‌های اصولی برای بقاع متبرکه که انجام می‌شده است. (تصویر ۲۱ و ۲۲)



تصویر ۲۲: جزئیات کاشی لعاب‌پر از تصویر قبل



تصویر ۲۱: «کاشی لعاب‌پر» اسپرهای عمارت کتابخانه ملی کرمان (دوره پهلوی اول)

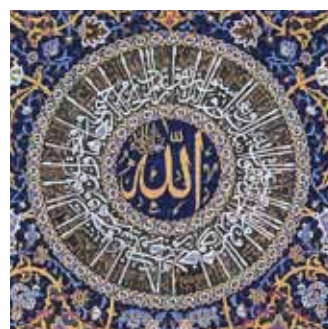
۸. دوره پهلوی دوم

بنا به سیاست زمان، کاشی کاری برای مساجد و مدارس علمیه، خصوصاً بقاع متبرکه، رونق گرفت و پدیده‌های شگرفی نیز در بارگاه حضرت رضاع) به وجود آمد. در این دوره در برخی از ساختمان‌های دولتی، از کتیبه‌های خط کاشی، خصوصاً در سردرب‌سازی آن‌ها استفاده می‌شد. در این زمان، از هنر کاشی کاری معرق و از «نقوش، گره هندسی، خط» برای مزار بزرگان و مفاخر همچون سعدی، حافظ، حکیم عمر خیام، کمال‌الملک هنرهای بدیع خلق شد.

به طور خلاصه، در دوره پهلوی دوم، هنر کاشی کاری در شاخه‌های مختلف از جمله معقلی‌سازی، معرق‌های پرکار و زیبا، کاشی هفت‌رنگی،



تصویر ۲۴: «کاشی معرق، تابلوی طاوس» «پشت رواق امام، بارگاه امام رضاع)» (دوره پهلوی دوم)



تصویر ۲۳: کاشی معرق خط «الله» و «نقوش» اسپر ایوان ورودی به رواق امام «بارگاه امام رضاع)» (دوره پهلوی دوم) (تصویر با مراجعه به کتاب در این قطعه از بهشت)

زیررنگی و بسیاری دیگر، از حسن سلیقه فراوان کاشی‌کاران عاشق و مسلمان، برای «هنر کاشی‌کاری» آثاری چون آستان قدس رضوی، بارگاه حضرت معصومه(س)، احمد بن موسی(ع) و بسیاری دیگر به وجود آمد که به حق برخی از عناصر تزئینی بی‌همتا می‌باشد. (تصویر ۲۳ و ۲۴)

۹. دوران جمهوری اسلامی

در نظام جمهوری اسلامی به ساخت بناهای مذهبی توجه ویژه‌ای می‌شود. به همین دلیل، طراحی‌های جامع و مطلوبی برای این آثار به وجود آمده و نماسازی‌ها از ارزش‌های هنرهای قدسی معماری کاملاً برخوردارند، که بدان اشاره می‌شود.

الف) در مساجد، نهایت بهره‌گیری از هنرهای تزئینی اسلامی و عناصر طاقی، همچون رسمی‌بندی‌ها، کاربندی‌ها، یزدی‌بندی‌ها، مقرنس‌سازی‌ها، طاسه‌سازی‌ها و بسیاری هنرهای دیگر از کاشی انجام می‌شود. از هنرهای بدیع معقلی‌سازی، گره، کاشی معرق و غیره استفاده فراوان برده می‌شود که از این میان می‌توان به مساجد شاخص در تمام شهرهای ایران و در تهران خصوصاً مسجد الغدير و مسجد حضرت ابراهیم(ع) در نمایشگاه بین‌المللی تهران اشاره کرد.

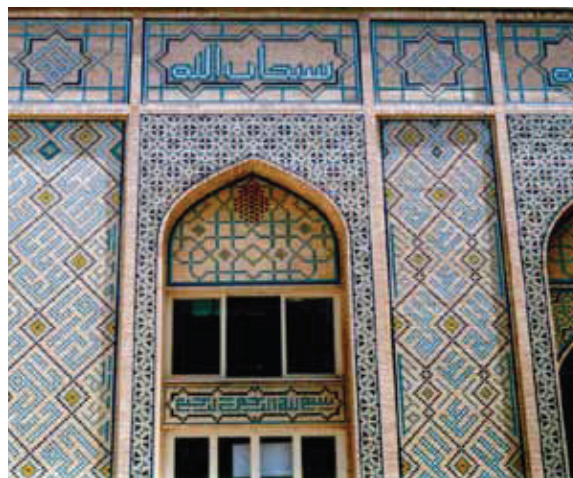
ب) در ساخت مدارس علمیه جدید یا بازسازی مدارس علمیه قدیم، به بهترین شکل ممکن از کاشی‌کاری‌های متنوع استفاده می‌شود. از این میان می‌توان به مدرسه علمیه حضرت معصومه(س) در کرمان، مدرسه نواب در مشهد مقدس اشاره کرد.

ج) با گسترش و نماسازی بسیار شگرف، بدیع و جذاب، که روح و جان هر بیننده را تسخیر می‌کند، همچون بارگاه قدس رضوی، حضرت معصومه(س)، احمد بن موسی(ع) و امامزادگان(ع)، در بارگاه‌ها و بقاع متبرکه و مکان‌هایی چون مصلاهی بزرگ تهران و از سرینجه بنایان، معماران خصوصاً کاشی‌کاران مسلمان و خداجو، هنرهای قدسی و الهی و گوهرهایی آفریده شده و می‌شوند که در تمام جهان اسلام هم‌تا ندارند.

د) در سال‌های اخیر، استفاده از نقش کاشی در مدارس تحصیلی وزارت آموزش و پرورش، مقابله‌ای جدی با تهاجم معماری غرب است که همین هنر کاشی‌کاری، روح‌نوازی و تقدس محیط مقدس آموزش و پرورش را دو صد چندان ساخته است. امید است این روند برای تمامی بناهای یاد شده پرفروغ‌تر شود. همچنین از طرف مسئولان همتی شود تا از معماری پر محتوا و بی‌مانند سنتی، ایرانی و اسلامی در معماری شهری و ساختمان‌های مسکونی و غیره استفاده شود. به امید آن روز. (تصویر ۲۵ و ۲۶)



تصویر ۲۶: کلیات مسجد و مقرنس‌بندی سر درب مسجد حضرت ابراهیم(ع) نمایشگاه بین‌المللی تهران (دوره جمهوری اسلامی)



تصویر ۲۵: «کاشی گلچین معقلی» گره معقلی و خط معقلی - بی‌مانند» مصلاهی بزرگ تهران معاصر امروز

نتیجه‌گیری

کاشی‌کاری، یکی از مهم‌ترین عناصر تزئینی و بخش جدایی‌ناپذیر معماری اسلامی ایران به حساب می‌آید. باید اذعان داشت که استفاده از هنرهای متعدد کاشی‌کاری، جلوه و زیبایی‌های خدایی را برای «مساجد»، هزار برابر می‌کند. مسلماً نقوش گوناگون در کاشی‌کاری نه تنها جذب‌کننده قلوب مسلمین شده، بلکه دل‌های هنرمندان و هنرشناسان و معماران بزرگ عالم و غیرمسلمان را نیز تسخیر کرده است.

به طور کلی، هنر کاشی‌کاری و انواع آن، نه تنها برای مساجد، بقاع متبرکه و مدارس علمیه، بلکه در ساختمان کاخ‌ها و دروازه‌ها جایگاهی خاص دارد. امروزه گهگاه نیز در مکان‌های تعلیم و تعلم، «مدارس، آموزشگاه‌ها، دانشگاه»، از کاشی‌کاری و هنرهای وابسته به آن بهره برده می‌شود که کافی نیست. باید در مردم، اندیشه‌ی ترغیب و تشویق برای استفاده از هنر کاشی‌کاری در بناها و ساختمان‌سازی به وجود آورد.

از سویی دیگر، توجه مهندسان و معماران جوان نیز باید به این عنصر زیبای تزئین معطوف شود و آموزش‌های لازم به منظور آشنایی با انواع کاشی‌ها و شیوه‌های ساخت آن‌ها، طرح‌ها و نقوش: به طور کلی سیر تحول کاشی در دوره‌های مختلف، به آن‌ها داده شود تا هرچه بیشتر، کاربرد هنر کاشی‌کاری که اصالت معماری ایران را در معرض نمایش می‌گذارد، به طور ریشه‌ای تداوم داشته باشد.

پی‌نوشت‌ها

۱. علیرضا عباسی: گفته شده علیرضا عباسی، که نام اصلی او علیرضا تبریزی است، به سبب هنر خوشنویسی آنچنان مورد توجه شاه عباس اول قرار گرفت که شاه به او لقب عباسی داد و شب‌ها شاه شمع به دست می‌گرفت و کتابت خط علیرضا عباسی را نظاره می‌کرد و از آن لذت‌ها می‌برد.

۲. دوال: عنصری کاشی که از سه طرف لعاب دارد و با به کاربری برجسته از راستا و انحنای دو زمینه همجوار سبب تفکیک سطوح کاشی‌کاری می‌شود. اندازه آن ۱۵×۳ سانتی‌متر و ضخامت آن ۴ سانتی‌متر است، اما ابعادی خردتر از آن نیز وجود دارد.

۳. جَوک: عنصری کاشی برجسته که به شکل لوز تند از کاشی تراشیده شده و با توجه به متضاد بودن هر جفت به دلیل رنگ سبب تفکیک دو زمینه همجوار با برجستگی تند در ناحیه میانی می‌شود، برابر شکل.

۴. کاشی نره: عنصر کاشی، به ابعاد ۵×۲۰ سانتی‌متر و به ضخامت ۵ سانتی‌متر که به شکل سر و ته قالب‌گیری می‌شود و با رنگ‌های جذاب (الوان) تهیه و در کارهای «کاشی‌کاری معقلی‌سازی» استفاده می‌گردد. رنگ فیروزه‌ای آن برای پوشش «خود، گنبدها» به کار می‌رود.

خود: همان فرم کلاه خود جنگی است که دور انحنایی گنبد از آن گرفته شده و به همین نام نیز مشهور شده است.

۵. معقلی: معقل بر وزن محفل، لغت عربی است و به معنای مکان مطلوب، دژ مستحکم - میل بلند. نام دیگر معقل به معنی «گره زدن زانوی شتر» است و چون طرح و نقش معقلی‌سازی‌ها در خانه‌های شطرنج محاسبه و انجام می‌شود، به معنای دوم

لغت تشابه دارد که همان گره زدن زانوی شتر است، و از این رو به همین نام مشهور شده است.

۶. تخته (تخته = پا): هر بند از ردیف‌سازی قطعات مقرنس «تخته یا پا» گفته می‌شود.

نکته: هرچه تعداد تخته‌ها بیشتر باشد، ارزش و اهمیت مقرنس‌بندی زیادتر خواهد بود.

۷. تونگان: «تعلیکی»، پیش آمدگی انتهایی که در گلدسته آثار مذهبی برای مأذنه ساخته می‌شود. این ترکیب در منار گلدسته‌سازی دروازه‌ها بسیار محدودتر، ظریف و کم ارتفاع اجرا شده است. تعداد گلدسته‌ها به تعداد درب‌های دروازه + یک عدد بیشتر بوده است. همچنین در دو سوی دروازه نیز گلدسته وجود داشته است.

۸. تیشه‌داری: ابزار کاشی‌تراشی به وسیله تیشه تیز دو سر انجام می‌شود. زاویه تیشه با دسته کاملاً ۹۰ درجه می‌باشد. با این تیشه به راحتی کاشی تراش می‌گیرد.

۹. کاشی لعاب‌پران: نقش طرح از «گرده» کردن روی کاشی‌های ردیف شده تک‌رنگ پیاده می‌شود. سپس عمل «مُقن**» کردن انجام می‌گردد و پشت کاشی‌ها نیز شماره‌گذاری می‌شود.

نکته: شماره گذاری پشت کاشی سبب عدم جابجایی کاشی‌های منقوش تراش گرفته خواهد شد.

مرحله بعد با تیشه دو سر لعاب زمینه نقش پرانده می‌شود. قسمت‌های باقی مانده لعاب سبب نمایان شدن نقش می‌شود. (*) گرده کردن: بر سطح پارچه کرباس گرد زغال «کپه» می‌شود. پارچه را جمع می‌کنند و کمر آن را با نخ گره می‌زنند. طرح که بر روی کاغذ کشیده شده با سوزن هر ۵ میلی‌متر سوراخ شده است. طرح را بر سطح کاشی‌های ردیف شده تک‌رنگ می‌خواه‌باندند و کیسه گرد زغال را که «کیسه گرده» گفته می‌شود بر سطح طرح می‌کوبند. کاغذ را بلند کرده، نشانه‌هایی از گرد زغال حاصل می‌شود. این عمل را اصطلاحاً «گرده کردن» می‌گویند. (**) مقن: به وسیله رنگی مشخص که اگر ثابت باشد، اجرا رساتر شده و به وسیله قلم‌مویی حرکات گرده به یکدیگر اتصال داده می‌شوند و نقش روی کاشی‌های ردیف شده به وجود می‌آید. این عمل را «مقن کردن» می‌نامند.

منابع

- بزرگمهری، زهره. ۱۳۸۹. *آموزه‌های ایرانی*. مؤسسه فرهنگی انتشاراتی سروش دانش.
- زمزشیدی، حسین. ۱۳۶۵. *گره چینی در معماری و هنرهای دستی*. نشر دانشگاهی.
- _____ . ۱۳۸۴. *کاشی‌کاری ایران*، ج ۲ (گره معقلی). انتشارات پیک.
- _____ . ۱۳۸۸. *مدرسه استاد شهید مطهری (سپهسالار سابق)*، مظهر هنرهای قدسی معماری اسلامی. مجله اثر، شماره ۴۵، پژوهشگاه سازمان میراث فرهنگی، هنرهای دستی و گردشگری.
- _____ . ۱۳۸۱. *تبیین جایگاه سفال، سرامیک و کاشی در معماری ایران*. مجله هنرها و صنایع دستی، شماره ۱.
- سیف، هادی. ۱۳۷۶. *نقاشی روی کاشی*. تهران: انتشارات سروش.
- فریه، ر. دلبلیو. ۱۳۷۴. *هنرهای ایران*. ترجمه پرویز مرزبان، تهران: نشر فرزبان.
- قوچانی، عبدالله. ۱۳۶۴. *خط کوفی معقلی در مساجد باستانی اصفهان*. انتشارات بنیاد اندیشه اسلامی.
- کیانی، محمدیوسف. ۱۳۷۶. *تزیینات وابسته به معماری ایران دوره اسلامی*. سازمان میراث فرهنگی.
- کیانی، محمدیوسف، کریمی، فاطمه، و عبدالله قوچانی. ۱۳۶۲. *هنر کاشیگری ایران*. موزه رضا عباسی.
- ماهرنقش، محمود. ۱۳۵۲. *هنر کاشی‌کاری در ایران*. مجله هنر و معماری ایران، شماره ۲۰.
- _____ . ۱۳۶۱. *طرح و اجرای نقش در کاشی‌کاری ایران دوره اسلامی*، دفتر اول، ناشر موزه رضا عباسی.
- مصطفوی، سید محمدتقی. ۱۳۴۴. *اقلیم فارس*. سلسله انتشارات انجمن آثار ملی.
- _____ . ۱۳۶۱. *آثار تاریخی تهران*. سلسله انتشارات انجمن آثار ملی.
- هنرفر، لطف‌الله. ۱۳۴۴. *گنجینه آثار تاریخی اصفهان*. ناشر مؤلف.
- هراتی، محمدمهدی. ۱۳۶۷. *تجلی هنر در کتابت بسم‌الله*. انتشارات آستان قدس رضوی.
- Hattstein, Markus and Delius, Peter. 2004. *Islam Art and Architecture*. "H.F. Ullmann"