

# مطالعات معماری ایران ۱۶

دوفصلنامه علمی دانشکده معماری و هنر، دانشگاه کاشان

سال هشتم، شماره ۱۶، پاییز و زمستان ۱۳۹۸



- ◆ عمارت‌های باغ نظر شیراز و دگرگونی‌های کالبدی - کارکردی آن‌ها
  - علی اسدپور
- ◆ نویافته‌های سردر مسجد جامع ارگ بم پس از زلزله ۱۳۸۲
  - عیسی اسفنجاری کناری / امیرحسین کریمی / نسرین پورعیدی‌وند
- ◆ معماری نویافته دوره ساسانی در منطقه دماوند
  - محمدرضا نعمتی / عباسعلی رضایی‌نیا
- ◆ طراحی معماری به کمک پیشینه‌ها؛ مطالعه شیوه‌های بهره‌گیری معماران حرفه‌ای ایران از پیشینه‌های طراحی
  - الهام مهردوست / احمد امین‌پور / حمید ندیمی
- ◆ سیر تحول حرم حضرت معصومه (س) با تأکید بر سلسله‌مراتب ورود (تشریف) از دوره صفوی تا دوره قاجار
  - محمد رضایی ندوشن / سید عبدالهادی دانشپور / مصطفی بهزادفر
- ◆ بررسی تطبیقی معماری بازار تاریخی تجریش و مرکز خرید ارگ تهران بر اساس نظریه سینومرفی (هم‌ساختی کالبد-رفتار)
  - ثریا تفکر / آزاده شاهچراغی / فرح حبیب
- ◆ تداوم ساختار خانواده گسترده در خانه‌های تک‌خانواری معاصر؛ نمونه موردی: بررسی سکونت خانوادگی مهاجران افغان در ایران
  - مسعود ناری قمی / مهدی ممتحن / معصومه احسانی
- ◆ واکوی تعامل بین گونه‌های شکلی مسکن سنتی و ارتباطات فضایی با استفاده از ابزار نحو فضا (نمونه موردی: خانه‌های سنتی کاشان)
  - پوریا سعادت‌ی وقار / اسماعیل ضرعامی / عبدالحمید قنبران
- ◆ شناخت الگوی کارکرد فضا در حسینیه‌های شهر تفت
  - مریم رجبی / محمدرضا نقصان محمدی / مهدی منتظرالحجه
- ◆ بررسی کارایی شاخص‌های نور روز در ارزیابی کیفیت آسایش بصری کاربران
  - نسترن شفیق مقدم / محمد تحصیلدوست / زهراسادات زمردیان
- ◆ الگوی درونی‌سازی ارزش‌ها در آموزش معماری؛ طرح، کاربری و آزمون مدلی برای رشد عاطفی دانشجویان در کارگاه طراحی
  - فرهاد شریعت‌راد
- ◆ حاشیه‌نویسی در معماری: رویکردی نظام‌مند در راستای تحرک بخشی و توسعه پایه‌های نظری، پژوهشی و انتقادی معماری
  - مریم غروی الخوانساری

# مطالعات معماری ایران

دوفصلنامه علمی دانشکده معماری و هنر، دانشگاه کاشان

سال هشتم، شماره ۱۶، پاییز و زمستان ۱۳۹۸  
صاحب امتیاز: دانشگاه کاشان  
مدیر مسئول: دکتر علی عمرانی پور  
سر دبیر: دکتر غلامحسین معماریان  
مدیر داخلی: دکتر بابک عالمی

هیئت تحریریه (به ترتیب الفبا):  
دکتر ایرج اعتصام، استاد دانشگاه آزاد اسلامی، واحد علوم و تحقیقات  
دکتر مجتبی انصاری، دانشیار دانشگاه تربیت مدرس  
دکتر امیرحسین چیت‌سازیان، دانشیار دانشگاه کاشان  
دکتر پیروز حناچی، استاد دانشگاه تهران  
دکتر شاهین حیدری، استاد دانشگاه تهران  
دکتر ابوالقاسم دادور، استاد دانشگاه الزهرا (س)  
دکتر بابک عالمی، استادیار دانشگاه کاشان  
دکتر علی عمرانی پور، استادیار دانشگاه کاشان  
دکتر حسین کلانتری، دانشیار جهاد دانشگاهی  
دکتر اصغر محمد مرادی، استادیار دانشگاه علم و صنعت ایران  
دکتر غلامحسین معماریان، استادیار دانشگاه علم و صنعت ایران  
دکتر محسن نیازی، استادیار دانشگاه کاشان

درجه علمی پژوهشی دوفصلنامه مطالعات معماری ایران طی نامه شماره ۱۶۱۶۷۶ مورخ ۱۳۹۰/۰۸/۲۱ دبیرخانه کمیسیون نشریات علمی کشور، وزارت علوم، تحقیقات و فناوری ابلاغ گردیده است.

پروانه انتشار این نشریه به شماره ۹۰/۲۳۰۳۰ مورخ ۹۱/۹/۷ از وزارت فرهنگ و ارشاد اسلامی صادر شده است.  
این نشریه حاصل همکاری مشترک علمی دانشگاه کاشان با دانشکده معماری دانشگاه تهران، دانشگاه تربیت مدرس، دانشگاه الزهرا (س)، دانشگاه آزاد اسلامی واحد علوم و تحقیقات، دانشگاه شهید رجایی و پژوهشکده فرهنگ، هنر و معماری جهاد دانشگاهی است.  
نشریه مطالعات معماری ایران در پایگاه استنادی علوم کشورهای اسلامی (ISC)، پایگاه اطلاعات علمی جهاد دانشگاهی (SID)، پایگاه مجلات تخصصی نور (noormags.ir)، پرتال جامع علوم انسانی (ensani.ir) و بانک اطلاعات نشریات کشور (magiran.com) نمایه می‌شود.  
تصاویر بدون استناد در هر مقاله، متعلق به نویسنده آن مقاله است.  
(نسخه الکترونیکی مقاله‌های این مجله، با تصاویر رنگی در تارنمای نشریه قابل دریافت است.)

عکس روی جلد: حمیدرضا بانی  
(چهارسوق بازار تاریخی نراق)  
همکار اجرایی: مهندس نغمه اسدی چیمه  
نشانی دفتر نشریه: کاشان، بلوار قطب راوندی، دانشگاه کاشان، دانشکده معماری و هنر، کدپستی: ۸۷۳۱۷-۵۳۱۵۳  
رایانامه: j.ir.arch.s@gmail.com  
ویراستار ادبی فارسی: معصومه عدالت‌پور  
ویراستار انگلیسی: مهندس غزل نفیسه تابنده  
دورنگار: ۰۳۱-۵۵۹۱۳۱۳۲  
پایگاه اینترنتی: jias.kashanu.ac.ir  
شاپا: ۰۶۳۵-۲۲۵۲

ناشر: مرکز منطقه‌ای اطلاع‌رسانی علوم و فناوری (RICEST)  
انتشارات: ۰۷۱-۳۶۴۶۸۴۵۲  
نمایر: ۰۷۱-۳۶۴۶۸۴۵۲

این نشریه در «ایران ژورنال» نظام نمایه‌سازی مرکز منطقه‌ای اطلاع‌رسانی علوم و فناوری (RICEST) به نشانی <http://ricest.ac.ir> و پایگاه استنادی علوم جهان اسلام (ISC) به نشانی <http://isc.gov.ir> نمایه می‌شود.



دانشگاه تربیت مدرس

[www.SID.ir](http://www.SID.ir)

## فهرست

- ۵ عمارت‌های باغ نظر شیراز و دگرگونی‌های کالبدی - کارکردی آن‌ها  
علی اسدپور
- ۲۵ نویافته‌های سردر مسجدجامع ارگ بم پس از زلزله ۱۳۸۲  
عیسی اسفنجاری کناری / امیرحسین کریمی / نسرين پورعیدی‌وند
- ۴۷ معماری نویافته دوره ساسانی در منطقه دماوند  
محمدرضا نعمتی / عباسعلی رضایی‌نیا
- ۶۱ طراحی معماری به کمک پیشینه‌ها؛ مطالعه شیوه‌های بهره‌گیری معماران حرفه‌ای ایران از پیشینه‌های طراحی  
الهام مهردوست / احمد امین‌پور / حمید ندیمی
- ۸۱ سیر تحول حرم حضرت معصومه (س) با تأکید بر سلسله‌مراتب ورود (تشریف) از دوره صفوی تا دوره قاجار  
محمد رضایی ندوشن / سید عبدالهادی دانشپور / مصطفی بهزادفر
- ۱۰۵ بررسی تطبیقی معماری بازار تاریخی تجریش و مرکز خرید ارگ تهران بر اساس نظریه سینومرفی  
(هم‌ساختی کالبد-رفتار)  
ثریا تفکر / آزاده شاهچراغی / فرح حبیب
- ۱۳۳ تدویم ساختار خانواده گسترده در خانه‌های تک‌خانواری معاصر؛ نمونه موردی: بررسی سکونت خانوادگی  
مهاجران افغان در ایران  
مسعود ناری قمی / مهدی ممتحن / معصومه احسانی
- ۱۵۳ واکاوی تعامل بین گونه‌های شکلی مسکن سنتی و ارتباطات فضایی با استفاده از ابزار نحو فضا (نمونه  
موردی: خانه‌های سنتی کاشان)  
پوریا سعادت‌ی و قار / اسماعیل ضرغامی / عبدالحمید قنبران
- ۱۸۱ شناخت الگوی کارکرد فضا در حسینیه‌های شهر تفت  
مریم رجبی / محمدرضا نقصان محمدی / مهدی منتظرالحجه
- ۲۰۵ بررسی کارایی شاخص‌های نور روز در ارزیابی کیفیت آسایش بصری کاربران (مطالعه موردی: فضاهای  
آموزشی دانشکده‌های معماری شهر تهران)  
نسترن شفوی مقدم / محمد تحصیلدوست / زهراسادات زمردیان
- ۲۲۹ الگوی درونی‌سازی ارزش‌ها در آموزش معماری  
طرح، کاربست و آزمون مدلی برای رشد عاطفی دانشجویان در کارگاه طراحی  
فرهاد شریعت راد
- ۲۴۷ حاشیه‌نویسی در معماری: رویکردی نظام‌مند در راستای تحرک‌بخشی و توسعه پایه‌های نظری، پژوهشی و  
انتقادی معماری  
مریم غروی الخوانساری
- ۲۷۳ راهنمای تدوین و ارسال مقاله
- ۲۷۵ بخش انگلیسی

## معماری نویافته دوره ساسانی در منطقه دماوند

محمد رضا نعمتی\*

عباسعلی رضایی نیا\*\*

تاریخ دریافت: ۱۳۹۷/۰۲/۲۷ تاریخ پذیرش: ۱۳۹۷/۱۱/۲۹

### چکیده

در سال‌های ۱۳۸۵ تا ۱۳۸۶ طی دو فصل کاوش باستان‌شناختی در محوطه تاریخی ولیران دماوند، بقایای سازه‌ای مربوط به دوره ساسانی شناسایی شد. این سازه شامل یک برج و بارو و نیز اتاق‌های متعددی است که در دو سوی یک معبر سازمان‌دهی شده‌اند. آثار معماری مکشوف از ولیران، به شناخت دوره ساسانی منطقه دماوند و در افقی وسیع‌تر به درک ما از گونه معماری دفاعی نظامی و نیز ساختارهای سیاسی و اجتماعی دوره ساسانی کمک شایانی می‌کند. اهمیت این موضوع در این است که به‌طور کلی، کاوش‌ها و بررسی‌های محدودی درباره قلعه‌های دوره ساسانی انجام شده و اطلاعات بسیار اندکی درباره ساختار معماری و نظام شکل‌گیری آن‌ها در دست است. منطقه دماوند به لحاظ موقعیت جغرافیایی و ارتباطی در طول تاریخ و به‌ویژه در دوران اشکانی و ساسانی، از اهمیت بسیاری برخوردار بوده است. این منطقه در تالاقی طبرستان، ری و قومس قرار داشته و همواره از کانون‌های مهم فرهنگی به شمار می‌رفته است. با توجه به آگاهی اندک ما از معماری دوره ساسانی در قلمرو شمالی دولت ساسانی، معماری محوطه تاریخی ولیران می‌تواند خلأ علمی را در این خصوص تا حدودی جبران کند. نگارندگان مقاله حاضر بر آن‌اند که با روش توصیفی تحلیلی، ضمن معرفی معماری محوطه تاریخی ولیران و بیان ویژگی‌های معماری آن، کاربری و زمان ساخت این مجموعه را مشخص کنند. نتایج حاصل از این پژوهش نشان می‌دهد معماری مکشوف از محوطه ولیران دماوند، قلعه‌ای مربوط به اواخر دوره ساسانی است که از آن به‌عنوان انبار کالا و ذخیره مواد غذایی استفاده می‌شد و احتمالاً در اوایل دوره اسلامی به‌طور کامل تخریب شده است.

### کلیدواژه‌ها:

دوره ساسانی، معماری ساسانی، قلعه‌های ساسانی، دماوند، ولیران.

\* استادیار، پژوهشگاه میراث‌فرهنگی و گردشگری، نویسنده مسئول، Mohamadreza1973@gmail.com  
\*\* استادیار، دانشکده معماری و هنر، دانشگاه کاشان



## پرسش‌های پژوهش

۱. کاربری و اهمیت معماری محوطه تاریخی ولیران دماوند با توجه به ویژگی‌های کالبدی آن چیست؟
۲. معماری ولیران دماوند در زمان کدام پادشاه ساسانی ساخته شده و تا چه زمانی از آن استفاده شده است؟

### مقدمه

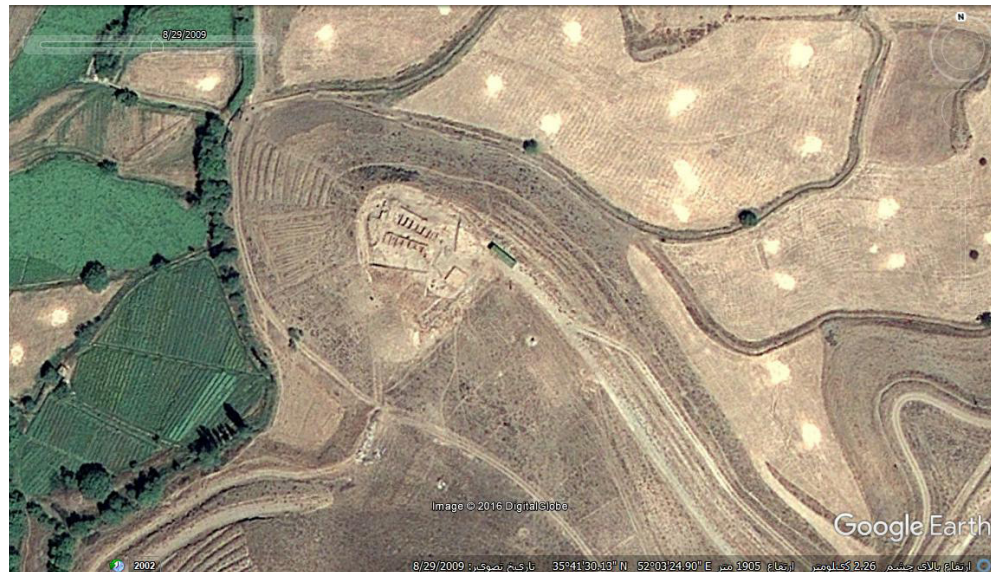
منطقه دماوند به دلیل موقعیت کوهستانی و قرار گرفتن در مسیر ارتباطی طبرستان به مناطق مرکزی ایران در دوران قبل و بعد از اسلام، همواره مورد توجه اقوام و حکومت‌های گوناگون بوده است. این منطقه در دوره ساسانی به عنوان گذرگاه ارتباطی میان نواحی مرکزی ایران، به خصوص ایالت ری با بخش شمالی و شمال شرقی شاهنشاهی ساسانی، محسوب می‌شده است. ولی هیچ اطلاعی در خصوص آثار و بقایای معماری عصر ساسانی در منطقه دماوند تا قبل از کاوش‌های باستان‌شناسی محوطه تاریخی ولیران در دست نبود. در کاوش‌های انجام‌شده در محوطه ولیران، ساختارها و فضاهای معماری متعلق به یک قلعه و یافته‌های دیگری به دست آمد که می‌تواند مبنایی برای شناخت دوره ساسانی این منطقه باشد. بیشترین آثاری که از منطقه دماوند شناسایی شده است قلعه‌ها هستند. استحکامات نظامی و دفاعی منطقه دماوند نقش بسزایی در تأمین امنیت و حفظ حاکمیت فرمانروایان این منطقه در طول تاریخ داشته است. فرمانروایان ساسانی برای مقابله با تهدیدها و رویارویی با دشمنان قلعه‌های بسیاری در پهنه ایرانشهر ساخته‌اند. دریایی در شهرستان‌های/ایرانشهر، از خاندان وسیمگان دماوند با عنوان کوهیار یاد می‌کند که این منطقه کوهستانی را برای فرمانروایی در اختیار داشتند (دریایی ۱۳۸۸، ۳۹). شمار فراوانی از قلعه‌های کوهستانی بر فراز ارتفاعات منطقه دماوند برپا شده‌اند که به نظر می‌رسد بیشتر آن‌ها دارای وسعت کم بوده و کارکرد دیدبانی و راهداری داشته‌اند و تعداد اندکی نیز محل اقامت بوده‌اند. از آنجایی که این قلعه‌ها تاکنون مورد بررسی و کاوش دقیق قرار نگرفته‌اند، تاریخ‌گذاری بیشتر آن‌ها بر حدس و گمان و سفال‌های سطحی استوارند و در بازه زمانی سده‌های نخستین اسلامی تا دوره قاجار قرار می‌گیرند (پازوکی ۱۳۸۱ الف). تنها بقایای معماری قلعه خسروان در روستای خسروان، قلعه نودر روستای آئینه‌ورزان و قلعه زورآباد روستای احمدآباد از قلاع استقراری و دیدبانی دوره تاریخی دماوند به شمار می‌روند که تاکنون مورد کاوش قرار نگرفته‌اند (همان، ۲۰۰، ۲۰۷ و ۴۴۳). شاید مهم‌ترین قلعه دماوند که در متون تاریخی به عنوان مقرر حکومتی شاهان دماوند از آن یاد شده، قلعه شاهان مسمغان به نام استونوند می‌باشد که محل آن مورد اختلاف محققان است (نصرتی ۱۳۸۱، ۱۱۰-۱۱۱؛ پازوکی ۱۳۸۱ الف، ۴۶). کاوش‌های قلعه ولیران می‌تواند سرآغاز پژوهش‌های نوینی درباره قلعه‌های دماوند باشد و شناخت ما را از این گونه معماری افزایش دهد.

این پژوهش به روش توصیفی-تحلیلی به انجام رسیده و اطلاعات آن در دو مرحله میدانی و کتابخانه‌ای گردآوری شده است. مرحله اول شامل کاوش میدانی و مشخص کردن آثار و بقایای معماری به‌جامانده و مرحله دوم شامل مطالعات کتابخانه‌ای است. مهم‌ترین پرسش‌های این تحقیق عبارت‌اند از: کاربری معماری مکشوفه چیست؟ در چه برهه‌ای از دوره ساسانی ساخته شد و تا چه زمانی از آن استفاده شده است؟ جایگاه و اهمیت این بنا در دوره ساسانی چه بوده است؟ برای این منظور ابتدا به موقعیت جغرافیایی محوطه ولیران و سابقه تاریخی منطقه دماوند پرداخته و سپس ساختار معماری قلعه مکشوفه توصیف و تحلیل شده است. بقایای معماری مکشوفه از ولیران نشان می‌دهد این قلعه در اواخر دوره ساسانی برای انبار کالا ساخته شده است.

### ۱. موقعیت جغرافیایی محوطه تاریخی ولیران

محوطه تاریخی ولیران در فاصله حدود ۵۰۰ متری جنوب روستای ولیران و در انتهای دامنه تپه‌ماهورهای مرزی روستای ولیران و شلمبه واقع شده است. روستای ولیران در دهستان تاررود از بخش مرکزی شهرستان دماوند، در فاصله ۱/۵ کیلومتری جنوب شهر دماوند و در دامنه جنوبی سلسله‌جبال البرز مرکزی قرار گرفته است (تصویر ۱).

محوطه ولیران در بین اهالی روستاهای ولیران و شلمبه به اسامی مختلفی چون قلعه دختر، قلعه سنگی، نمک لیس و قلعه خدافرین معروف است (نعمتی ۱۳۸۵، ۱). روستای ولیران که محوطه ولیران از نام آن گرفته شده، در واقع یک روستای پایکوهی است که شمال و شرق آن را ارتفاعات و تپه‌ماهورهای نسبتاً بلند و خشکی احاطه کرده، ولی بخش غربی و جنوبی آن به واسطه عبور رودخانه تار حاصلخیز و سرسبز است (همان ۱۳۸۷، ب، ۲۸۲).



تصویر ۱: تصویر هوایی محوطه ولیران بعد از کاوش (Google Earth, 2009)

## ۲. پیشینه مطالعات باستان‌شناسی منطقه دماوند و محوطه تاریخی ولیران

اولین مطالعات باستان‌شناسی در منطقه دماوند را ژاک دمرگان در سال ۱۹۳۱ میلادی به انجام رساند. بر اساس گزارش دمرگان، شهر دماوند و اطراف آن به لحاظ اهمیت تاریخی و فرهنگی، در سال ۱۳۱۰ هجری خورشیدی با شماره ۵۶ در فهرست آثار ملی ایران به ثبت رسید (پازوکی ۱۳۸۱، الف، ۵۷). علی‌اکبر سرافراز در یک برنامه بررسی و شناسایی، از تپه‌ها و قلاع اطراف دماوند گزارشی ارائه داده است (سرافراز ۱۳۴۰). علاوه بر بررسی مذکور، می‌توان به گزارش فائق توحیدی و طباطبایی (بی‌تا) از منطقه آسرد، گزارش مهدی رهبر از قلعه ظهراآباد کیلان در سال ۱۳۵۸ (مرتضایی ۱۳۸۰، ۲۶۰) و گزارش محمدرحیم صراف (۱۳۶۱) از گرد تپه دماوند مربوط به دوران تاریخی اشاره کرد. در نهایت در سال ۱۳۸۰، شهرستان دماوند توسط ناصر پازوکی مورد بررسی و شناسایی کامل قرار گرفت. بیشتر آثار شناسایی‌شده در این بررسی مربوط به قلعه‌ها و استحکامات نظامی بوده است (پازوکی ۱۳۸۱، ب).

تا پیش از انجام کاوش‌های باستان‌شناختی، در هیچ‌یک از بررسی‌های انجام‌شده، اشاره‌ای به محوطه تاریخی ولیران نشده است. در سال ۱۳۸۵، اولین فصل کاوش‌های باستان‌شناسی در منطقه دماوند توسط محمدرضا نعمتی در محوطه تاریخی ولیران انجام شد (نعمتی ۱۳۸۵). فصل دوم این کاوش‌ها در پاییز ۱۳۸۶ انجام و در این فصل حوضه رودخانه تار و دماوند نیز مورد بررسی و شناسایی قرار گرفت (همان ۱۳۸۷، الف). در نتیجه این کاوش‌ها، بقایای معماری مربوط به دوره ساسانی، روی گورستان دوره اشکانی مشخص شد. همچنین در بررسی حوضه رودخانه تار بر اساس شواهد سطحی از جمله سفال، ۲۲ محوطه، تپه و قلعه از دوره ساسانی شناسایی شد. دو قلعه شناسایی‌شده شامل بوستول و مروان هستند که روی تپه‌ماهورها و مشرف به رودخانه تار واقع شده‌اند (همان، ۳۷۱).

### ۳. دماوند در دوره ساسانی

در کارنامه اردشیر بابکان نام دماوند به پهلوی به صورت دنباوند<sup>۱</sup>، در کتیبه شاپور اول در کعبه زرتشت به صورت دومباوند<sup>۲</sup> و دنباوند (Henning 1939, 847)، در نامه تنسر (مینوی ۱۳۵۴، ۱۱)، شهرستان‌های ایران (عریان ۱۳۶۱، ۶؛ تفضلی ۱۳۶۸، ج. ۲: ۳۳۵ و ۳۴۷) و همچنین در کتاب *جغرافیای موسی خورنی* (مارکوارت ۱۳۷۳، ۳۹) به صورت دُماوند آمده است. در کتیبه نرسی (۳۰۲-۲۹۳ م) در پایکولی کردستان نیز از ساتراپ دنباوند یاد شده است (لوکونین ۱۳۶۵، ۱۸۶). نام «وسیمگان دماوند» در رساله پهلوی *شهرستان‌های ایرانشهر* و نیز نام «مَسْمُغان» در منابع دوران اسلامی، به عنوان شاهان محلی در دوره ساسانی که تا یک قرن و نیم پس از اسلام نیز حکومت می‌کردند، حکایت از این دارد که سرزمین دماوند در دوران ساسانی و حکومت اعراب به صورت مستقل به حیات خود ادامه داده است (عریان ۱۳۶۱، ۶؛ تفضلی ۱۳۶۸، ج. ۲: ۳۳۵ و ۳۴۷).

سرزمین دماوند بنا بر نامه تنسر در پایان حاکمیت اشکانیان، تحت قلمرو حکومت «جسنف‌شاه» (گشنسب‌شاه) قرار داشته است. پس از پیروزی اردشیر، او خود و سرزمین دماوند را تسلیم اردشیر نمود و بدین ترتیب حکومت «جسنف‌شاه» (گشنسب‌شاه) که گویا پدر وی نیز همین مقام را داشت، مورد تأیید اردشیر واقع شد (ابن اسفندیار بی‌تا، ۱۸). خاندان گشنسب که از دوره اشکانی قدرت را در منطقه در دست داشتند، توسط قباد به سال ۵۱۹ میلادی از بین رفت. پس از آن قباد پسر بزرگ خود را به نام کاووس که اعتقاد مزدکی هم داشت، حاکم سرزمین‌های پدشخوارگر و دماوند نمود (مرعشی بی‌تا، ۱۴). مدت حکومت کاووس زیاد طول نکشید، چون قباد پسر کوچک‌تر خود به نام انوشیروان (خسرو اول) را جانشین خود کرد. انوشیروان از ترس طغیان برادر در سال ۵۳۱ میلادی او را از حکومت خلع و سپس اعدام کرد. انوشیروان پس از اعدام برادر، قارن را که یکی از پسران سوخرا، وزیر قباد بود به حکومت سرزمین‌های پدشخوارگر و دماوند تعیین کرد.

با شکست دولت ساسانی به تاریخ ۶۳۲ میلادی و تضعیف قدرت‌های حکمرانان و عمال ایالات و ولایات ایرانی، در سال ۱۴۴ق اسپهبد طبرستان پس از فرار از لشکر خلیفه به دیلمان پا خوردن زهر به زندگی خود پایان داد و دماوند نیز به تصرف مسلمانان درآمد، اما افتادن دماوند به دست مسلمانان احتمالاً چند سال پس از آن اتفاق افتاد (فرای ۱۳۷۳، ۱۷۴). از آثار مربوط به دوره ساسانی این منطقه، مهری است که اکنون در موزه کلکته هند است و دارای تاریخ ۴۰۰ میلادی است؛ نقشی روی آن وجود دارد که شامل یک نشان ساسانی شبیه نقش عقرب است که در سمت راست آن یک ستاره و هلال و در سمت چپ نقش شیری نشسته دیده می‌شود. در حاشیه نقش، کتیبه‌ای به خط پهلوی ساسانی دیده می‌شود که نام دماوند در آن آمده است (نوروززاده چگینی ۱۳۶۷، ۲۱).

### ۴. ویژگی‌های معماری بنای ولیران

بنای مکشوف محوطه ولیران بر فراز تپه‌ماهوری مشرف بر منطقه ساخته شده است. این تپه از سمت شمال و جنوب با شیب نسبتاً تندی به زمین‌های اطراف و از سمت غرب به رودخانه تار منتهی می‌شود. همچنین محوطه از سمت شرق به تپه‌ماهورهای مجاور متصل است. محوطه دارای شیب ملایمی از شمال به جنوب است. در بخش غربی محوطه، بقایای سازه کوچکی با پلان مستطیل به ابعاد ۵۰×۴۰ متر در جهت شرقی غربی به دست آمد. بقایای موجود شامل بخشی از برج و باروی و واحدهای ساختمانی در فضای داخلی آن است. همچنین در غرب این سازه، بقایای ناقصی از یک بخش الحاقی به صورت دیواری احتمالاً مدور دیده می‌شود. در ادامه، ابتدا عناصر و فضاهای بخش اصلی و سپس فضای الحاقی مجموعه تشریح می‌شود.

#### ۴.۱. بارو

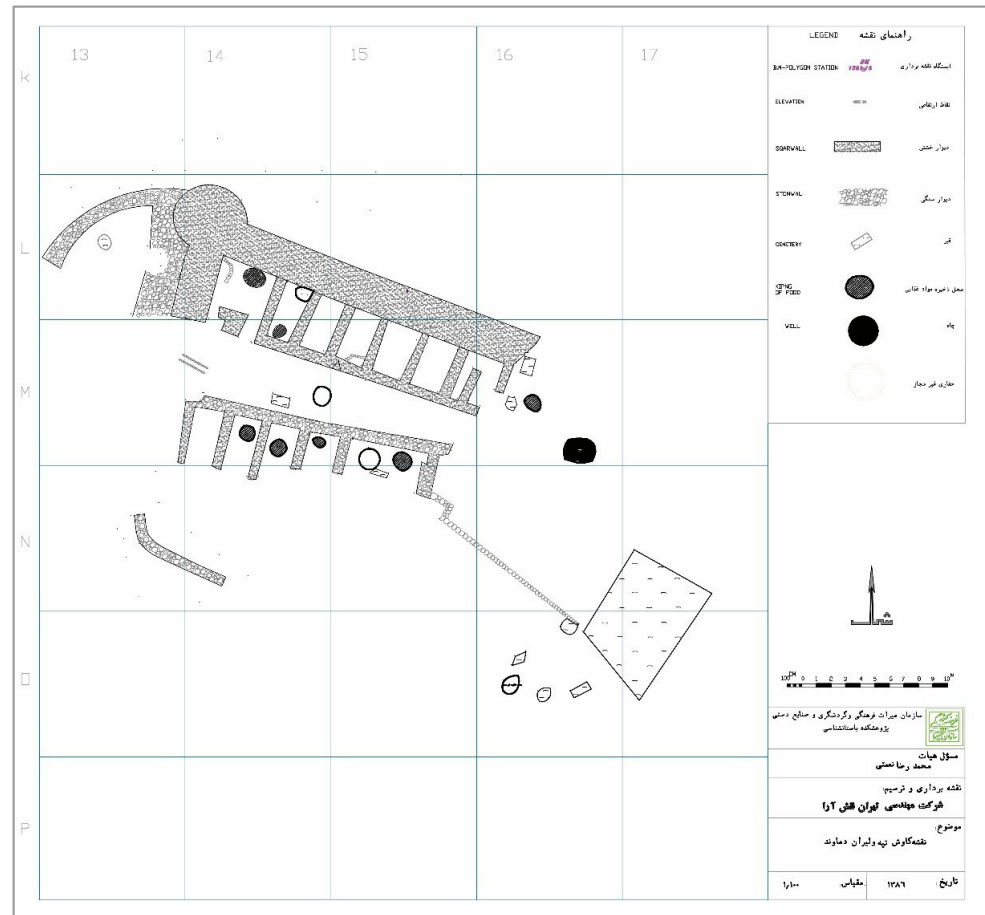
دیوارهای اصلی بنا به طول ۲۳/۵۰ متر و ضخامت ۲۷۰ سانتی‌متر و از خشت‌های نامرغوب به ابعاد ۱۲×۱۰×۴۴-۴۴×۴۲-۴۲ سانتی‌متر با ملات نازکی از گل سفیدرنگ ساخته شده است. دیوارهای قطور بدون هیچ پی‌سازی، مستقیم بر بستر اصلی تپه‌ماهور قرار گرفته است. دیوار شمالی در راستای غربی شرقی و بخشی از دیوار غربی، در جهت شمالی جنوبی

کشیده شده و فضاهای داخلی را در بر گرفته است. متأسفانه آثار امتداد دیوارها به دست نیامده است. ارتفاع وضع موجود دیوارها به ۱/۱۰ متر می‌رسد. بخش بیرونی دیوارهای اصلی بنا در سه طرف شمال، غرب و جنوب به صورت شیب‌دار درست شده که این شیب تا پایین تپه‌ماهور ادامه دارد. بر اثر تخریب بیش از حد در قسمت جنوب غربی بنا تنها بخشی از پی سنگی دیوار و شیب موجود در پشت دیوار باقی مانده است.

با توجه به وجود شیب نسبتاً تند در بخش‌های شمالی، جنوبی و غربی محوطه، به احتمال زیاد ورودی بنا از سمت شرق بوده است. به دلیل تخریب بیش از حد محوطه در اثر فعالیت‌های عمرانی، هیچ اثری از ورودی بنا در کاوش‌ها به دست نیامد. سایر دیوارهای بارو به طور کامل تخریب شده است.

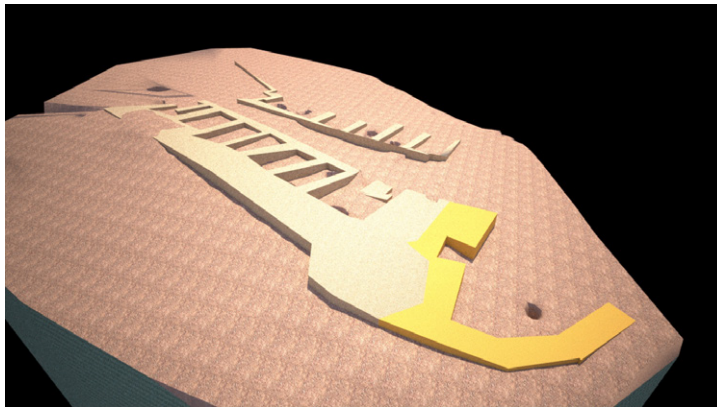
#### ۲.۴. برج

بنای اصلی احتمالاً دارای چهار برج مدور بوده که در حال حاضر تنها بخشی از برج شمال غرب آن باقی مانده است (تصویر ۲ و ۳). این برج به قطر ۴/۵۰ متر، در تلاقی زاویه دیوار شمالی و غربی بارو ساخته شده است و نسبت به آن‌ها پیش‌آمدگی دارد. مصالح آن از خشت نامرغوب و چینه با گل متمایل به سفید ساخته شده است.



تصویر ۲: پلان بقایای معماری مکشوف در محوطه ولیبران





تصویر ۳: طرح سه‌بُعدی معماری مکخوش

### ۳.۴. فضاهای داخلی

معماری داخل بنا بر اساس شیب تپه ساخته شده است. ساختارهای داخلی باقی‌مانده شامل یک معبر و اتاق‌هایی مشابه در یک راستا در دو سوی شمالی و جنوبی معبر، و چاه آب است. از سایر تأسیسات احتمالی در بخش شرقی و جنوبی فضای داخلی بنا مانند محل اقامت و یا سکونت نظامیان یا غیر نظامیان اطلاعی در دست نیست. مصالح به کار برده شده در بنا شامل لاشه‌سنگ و قلوه‌سنگ‌های رودخانه‌ای، خشت و چینه در دیوارها با استفاده از ملات گل است. همچنین مقداری ملات گچ نیز به‌صورت آوار در بخش‌هایی از فضاهای معماری به دست آمد که نشان‌دهنده استفاده از این نوع ملات است.

**معبر:** معبر در جهت شرقی‌غربی و طول آن ۱۹ متر است. کمترین عرض معبر در قسمت شرقی ۲/۲۰ متر و بیشترین عرض آن در بخش غربی ۳/۸۰ متر است.

### ۴.۴. انبار

در دو طرف ضلع شمالی و جنوبی معبر، واحدهای ساختمانی منظمی مشتمل بر اتاق‌های متعدد به شکل مستطیل ساخته شده است (تصویر ۳). این اتاق‌ها کاملاً راست‌گوشه نیستند و ابعاد هر چهار ضلع با هم متفاوت‌اند. بخش شمالی اتاق‌های ضلع شمالی معبر به بارو محدود می‌شوند و قسمت جنوبی این اتاق‌ها به دیوار سرتاسری به طول ۱۵/۵۰ متر و ضخامت ۹۰ سانتی‌متر منتهی می‌شوند (تصویر ۴). دیوار اتاق‌های ضلع جنوبی معبر نیز در شمال به دیوار سرتاسری به ضخامت ۹۰ سانتی‌متر و بخش جنوبی احتمالاً به دیوار جنوبی قلعه محدود می‌شدند که در کاوش‌ها اثری از آن‌ها به دست نیامد. دیوارهای شرقی و غربی اتاق‌ها باریک‌تر و ضخامت آن‌ها بین ۶۰ تا ۸۰ سانتی‌مترند. تمام اتاق‌ها بر اساس شیب تپه ساخته شده‌اند. ورودی آن‌ها احتمالاً از طریق راهروی شرقی‌غربی است. در بعضی قسمت‌ها به‌منظور تسطیح کف اتاق، بخشی از بستر اصلی تپه را کنده و اندود کرده‌اند. تمام دیوارها به‌طور مستقیم روی بستر اصلی تپه قرار دارند. برخی دیوارها از بستر طبیعی تپه تا ارتفاع ۶۰ تا ۹۰ سانتی‌متری از لاشه‌سنگ و قلوه‌سنگ‌های رودخانه‌ای و ملاط گل و سپس با خشت‌های نامرغوب به رنگ قرمز آجری کمرنگ و خاکستری به ابعاد ۱۲-۱۰×۴۴-۴۲×۴۲-۴۴ سانتی‌متر ساخته شده‌اند. ملاط بین خشت‌ها در بعضی قسمت‌ها از گل سفیدرنگ است. اتاق‌ها دارای کف‌های متعدد و انبارهای ذخیره آذوقه به‌صورت گودال‌های مدور است (تصاویر ۵ و ۶). برخی از اتاق‌ها دارای دو یا سه دوره کف‌سازی هستند. بیشتر این فضاها در کف دارای گودال‌هایی به قطر ۷۰-۱۳۰ سانتی‌متر و عمق ۱۵۰-۱۸۰ سانتی‌متر است که به‌وسیله یک لایه گل اندود شده‌اند. از داخل این گودال‌ها خمره‌های بزرگ شکسته به دست آمد که نشان می‌دهد از آن‌ها به‌عنوان محلی برای ذخیره آذوقه استفاده می‌کرده‌اند (تصویر ۸). همچنین از داخل یکی از این گودال‌ها، بقایای سوخته دانه‌های گندم، جو، ماش و دانه‌های گیاهی دیگر به دست آمد.

#### ۵.۴. چاه آب

در بخش شمال شرقی محوطه چاهی به قطر ۱/۵۰ متر به دست آمد که در بستر صخره‌ای تپه کنده شده بود. در دو فصل کاوش ۲۸ متر از این چاه خاکبرداری شد (تصویر ۹) که با قطعات سفال، خشت و درپوش‌های سنگی خمره‌ها و اشیای دیگر پر شده بود. تعداد زیادی از قطعات سفال داخل چاه با سفال‌های داخل اتاق‌ها و یا گودال‌های ذخیره آذوقه مشابه است.



تصویر ۵: نمای کلی بقایای معماری نیمه شمالی محوطه؛ دید از غرب به شرق



تصویر ۴: نمای کلی معماری مکشوفه؛ دید از شرق به غرب



تصویر ۷: اتاقی در نیمه شمالی قلعه و گودال ذخیره آذوقه



تصویر ۶: اتاقی در نیمه جنوبی قلعه و گودال ذخیره آذوقه



تصویر ۹: چاه مکشوف در بخش شرقی قلعه



تصویر ۸: گودال ذخیره آذوقه و قطعات خمره‌های مختلف در آن

#### ۶.۴. فضای الحاقی



تصویر ۱۰: فضای الحاقی به بخش غربی قلعه

در بخش غربی بنا، فضایی به صورت نیم‌دایره به بیرون باروی غربی و برج شمال غربی الحاق شده است (تصویر ۱۰). دیوار شرقی این فضا در جهت شمالی‌جنوبی به طول ۷/۸۰ متر و ارتفاع باقی‌مانده ۱/۳۰ متر از قلوه‌سنگ‌های رودخانه‌ای در اندازه‌های متفاوت و بدون نظم و ترتیب به عرض ۱/۷۰ تا ۲/۱۰ متر ساخته شده است. دیوار شمالی و غربی این فضا به صورت منحنی و به عرض ۱/۱۰ تا ۱/۴۰ متر و ارتفاع باقی‌مانده ۱۵ تا ۴۰ سانتی‌متر است. بخش‌های زیادی از آن تخریب شده است. از دیوار شرقی و دیوار منحنی این بخش از بنا، تنها بخش سنگی آن باقی مانده بود. اینکه این دیوارها تا ارتفاع مورد نظر از مصالح سنگ بوده و یا همانند

بخش‌هایی از بنا که روی سنگ‌ها از خشت استفاده می‌شد، شواهدی به دست نیامد. پشت این دیوار و در واقع قسمت بیرونی آن با شیبی تند از خاک سفت و کوبیده تشکیل شده است. در داخل فضای الحاقی، لایه‌ای از خاکستر به ضخامت ۴ تا ۱۰ سانتی‌متر با بقایایی از استخوان‌های حیوانی، قطعات زغال و سفال نوع آشپزخانه به دست آمد که به نظر می‌رسد این فضا محلی برای پخت‌وپز باشد.

#### ۵. گاه‌نگاری، کاربری و مطالعه تطبیقی بنا

بنای مکشوف در محوطه ولیران به اعتبار هشت سکه ساسانی متعلق به خسرو اول، هرمزد چهارم و خسرو دوم (نعمتی، شریفیان، و صدرایی، ۱۳۹۸، ۱۲۵)، شش قطعه سفال نوشته به خط پهلوی ساسانی (چهار قطعه از غرب محوطه و دو قطعه از چاه آب) (نعمتی، ۱۳۸۶، ۳۷۵)، اثر مهر و ظروف سفالی که از داخل واحدهای ساختمانی به دست آمده است، می‌توان به اواخر دوره ساسانی نسبت داد. بر اساس شواهد و مستندات به دست آمده چنین به نظر می‌رسد بنای ولیران قلعه‌ای است که در اواخر دوره ساسانی و یا احتمالاً در اوایل دوره اسلامی مورد حمله قرار گرفته و برج و باروی آن تخریب شده است. تمام کالاهای موجود در آن غارت شده، خمرها و ظروف سفالی از جمله خمره‌های بزرگ که دارای ارزش نبوده و همچنین خشت‌های به کاررفته در دیوارها به داخل چاهی عمیق در شرق محوطه ریخته شده است. با توجه به کشف تعدادی سرپیکان در قسمت جنوبی قلعه به نظر می‌رسد که حمله و تخریب قلعه از بخش جنوبی آن انجام گرفته است.

در شکل‌گیری کالبد قلعه، امنیت از مهم‌ترین مفاهیم به شمار می‌رود (حناچی و آرمان، ۱۳۹۲، ۸۰). خسرو اول برای تأمین امنیت شاهنشاهی تلاش بسیاری نمود، قلاع و استحکانات دفاعی زیادی در ایران بنا کرد (فرای، ۱۳۹۴، ۷۰). رویکرد ساسانیان به فعالیت‌های عمرانی نسبت به دوره‌های قبل متفاوت بوده است. تعداد شهرها، قلعه‌ها، پل‌ها و سدهای باقی‌مانده از این دوره، گواهی بر این موضوع است. از جمله این طرح‌ها، باید به قلعه دختر فیروزآباد اشاره کرد که کاخی با استحکامات دفاعی است و نظیر آن را در تاریخ معماری به دشواری می‌توان دید (شاه‌محمدپور سلمانی، ۱۳۹۳، ۱۰۸-۱۰۹). به نظر می‌رسد با توجه به موقعیت سیاسی و اقتصادی شاهنشاهی ساسانی، ساخت قلعه‌ها و استحکامات دفاعی مورد توجه و اهتمام دولتمردان بوده است. با این حال، شناخت ما از قلعه‌های ساسانی اندک است و به دلیل کاوش‌های محدود در قلعه‌های این دوره، ساختار و سازمان فضایی آن‌ها چندان مشخص نیست. از این رو شناخت نظام قلعه‌سازی در این دوره با محدودیت‌های فراوانی روبه‌روست.<sup>۴</sup> هر گونه شواهدی از طرح‌های ساده و یا پیچیده معماری نظامی ساسانی می‌تواند در درک اوضاع سیاسی و اجتماعی ساسانی راهگشا باشد.



بیشتر قلعه‌های بازمانده از دوره ساسانی برای محافظت از شهرها به کار می‌رفتند. نمونه‌هایی از قلعه‌های منظم، عموماً چهارگوش و گونه رومی با استحکامات مدور از هرسین، قصرشیرین، سیراف و چندین محوطه در بین‌النهرین یافت شده‌اند. قلعه‌های نامنظم مانند فیروزآباد، بیشاپور، تورنگ تپه و آتشگاه اصفهان در ارتفاعات مهم استراتژیک رایج‌ترند (Huff 1987, 333).

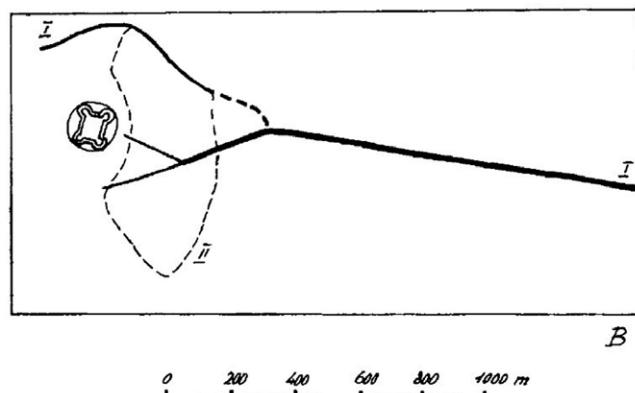
از نظر کارکرد، قلعه‌های کوهستانی و دشت را می‌توان به انواع حکومتی، اقامتی، نظامی، دژ ارگ و انبار کالا و مواد غذایی تقسیم کرد (Tashakori Bafghi, Normohammad Zad, and Kalantari Khalilabab 2016). بیشتر قلعه‌های به‌جامانده از دوره ساسانی به‌صورت منفرد و یا در کنار شهرها ساخته شدند و به‌سختی شناختی از سلسله‌مراتب اجتماعی به دست می‌دهد (Huff 1987, 334). قلعه ولیران در گروه قلعه‌های کوهستانی قرار می‌گیرد. موقعیت مکانی قلعه به‌گونه‌ای است که به مناطق پیرامون خود اشراف داشته و به‌راحتی دفاع از آن را در برابر مهاجمان ممکن می‌کند. قلعه در کنار راه‌های ارتباطی و حاشیه رودخانه تار قرار گرفته و احتمالاً از این قلعه برای کنترل و نظارت بر رفت‌وآمدهای منطقه نیز استفاده می‌شده است.

سبجش‌های معماری بخش‌های باقی‌مانده قلعه ولیران با سایر قلعه‌های ساسانی شناخته‌شده، منحصر به برج و بارو و فضای انبار می‌شود. با توجه به بقایای به‌جامانده، به نظر می‌رسد پلان قلعه ولیران به شکل راست‌گوشه و در زوایا دارای برج‌های مدور بوده است. سابقه این شکل از قلعه‌ها دست‌کم به دوره اشکانی می‌رسد (خسروزاده ۱۳۹۱، ۷۵-۷۶). از نظر گونه‌شناسی، قلعه‌هایی با پلان راست‌گوشه الگویی رایج در دوره ساسانی بوده است. در اینجا تلاش می‌شود مصادیق قابل مقایسه برای درک بهتر مجموعه ارائه شود. در منطقه چانگلی تپه در مرو (مرگیانا) ترکمنستان قلعه‌ای از دوره ساسانی (قرن ۴ و ۵ میلادی) در کنار محدوده استقرار شناسایی شده است (تصویر ۱۱) که پلان چهارگوش دارد و زوایای آن دارای برج‌های نیم‌دایره است (Gaibov, Koshelenko, and Bader 1995, 274).

همچنین طرح کلی قلعه شاه‌نشین داراب (تصویر ۱۲) که به اعتقاد هوف مقررگیدی اردشیر بابکان بوده، با برج‌های نیم‌دایره محصور شده است.



تصویر ۱۲: پلان قلعه شاه‌نشین داراب (هوف ۱۳۷۴، ۴۳۰)

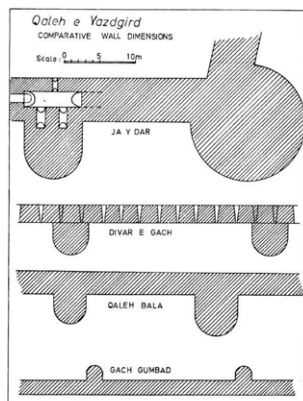


تصویر ۱۱: پلان قلعه چانگلی تپه (Ibid)

## مطالعات معماری ایران

دو فصلنامه معماری ایرانی  
شماره ۱۶ - پاییز و زمستان ۹۸

۵۵



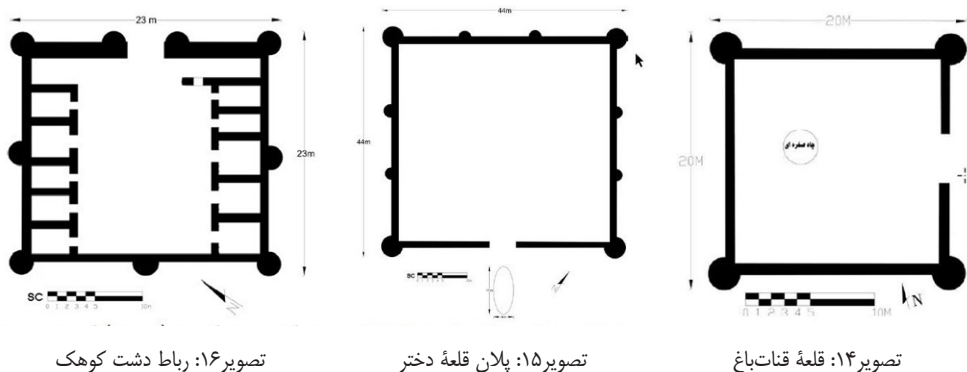
تصویر ۱۳: برج‌های نیمه‌گرد مکشوف از

قلعه یزدگرد (keall 1967, fig3)

قلعه‌های ساسانی معمولاً دارای برج‌های نیمه‌گرد جلوتر از دیوارهای دفاعی هستند که نزدیک به هم ساخته شده‌اند (کالیس ۱۳۷۹، ۱۷۳). از نمونه برج‌های نیمه‌گرد می‌توان به برج‌های دفاعی قلعه یزدگرد اشاره کرد (تصویر ۱۳). قلعه‌های نخلک (هالی بر ۱۳۵۴)، قصر ابونصر (Whitcomb 1985)، سام سیستان (Maresca 2016)، قلعه دختر و بیشاپور (گیرشمن ۱۳۷۹، ۶۲) نیز برج‌های نیم‌دایره دارند.



همچنین طرح کلی قلعه قنات‌باغ در سرمشهد (تصویر ۱۴)، قلعه دختر (تصویر ۱۵) و قلعه کوهک در فراشبد (تصویر ۱۶) که دارای پلان چهارگوش با برج‌هایی نیم‌دایره در زوایا و بدنه قلعه هستند (نیکنمایی و فاضل ۱۳۹۵، ۱۲۷-۱۳۰)، با قلعه ولیران قابل مقایسه است. به این مجموعه، قلعه سیراف (Whitehouse 1974, fig3)، قلعه فولیج (Fulayj) در عمان (Al-jahwari 2018, fig4)، برج‌های نیم‌دایره قلعه سام در جنوب زابل (Maresca 2016, 152) را نیز می‌توان اضافه کرد.



تصویر ۱۶: رباط دشت کوهک

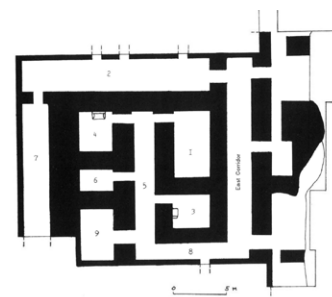
تصویر ۱۵: پلان قلعه دختر

تصویر ۱۴: قلعه قنات‌باغ

گرچه می‌توان برج و بارو را با سایر قلعه‌ها قیاس کرد، شواهد بسیار اندکی برای مقایسه انبار مکشوف در دست است. بر مبنای پلان، ساختار معماری و اشیاء مکشوف، می‌توان کارکرد این مجموعه را قلعه‌ای برای ذخیره کالا و آذوقه دانست؛ چنان‌که ردیفی از اتاق‌های منظم با ساختار مشابه، که به موازات یکدیگر در دو طرف معبر ساخته شده‌اند، انبارهایی هستند که در کف آن‌ها گودال‌های بزرگ ذخیره غلات تعبیه شده است. همچنین از داخل اتاق‌ها و چاه شرقی محوطه، شمار فراوانی از قطعات ظروف مختلف سفالی، به‌خصوص خمره‌های کوچک و بزرگ، درپوش‌های سنگی خمره‌ها، سنگ‌های توزین، سربیکان‌های آهنی، سردوک سفالی، مهره‌هایی از جنس خمیر شیشه، اشیاء آهنی، مسی و قطعات شیشه به دست آمد. سفال نوشته‌های مکشوف از انبارها نیز جنبه اقتصادی دارند و اغلب رسید کالا هستند.

ساخت فضای انبار با الگوی هندسی منظم و سازمان‌دهی اتاق‌ها که از طریق راهرویی مشترک از یکدیگر جدا شده‌اند، سنتی مرسوم و ویژگی مشترک اغلب انبارها بوده است؛ چنان‌که شواهدی از آن‌ها را می‌توان در نوشیجان مثال زد. این شیوه ساخت در دوران هخامنشی و اشکانی مرسوم و سپس در دوره ساسانی نیز متداول شد.<sup>۵</sup> در کاوش‌های گوبکلی تپه ترکمنستان که استحکاماتی از دوران اشکانی و ساسانی را همراه با مجموعه‌ای غنی از سکه و سفال نوشته‌هایی از اواخر اشکانی و اوایل ساسانی نشان می‌دهد، امکان بازسازی استحکامات اشکانی و ساسانی در این محوطه را فراهم کرده است؛ به‌طوری‌که در ساختمان مرکزی گوبکلی تپه (تصویر ۱۷) نیز فضاهای انباری با همین پلان دیده می‌شود و بیش از ۲۰۰۰ بولا از داخل آن‌ها به دست آمد (Gaibov, Koshelenko, and Bader 1995, 276-277). همچنین تعبیه خمره‌های آذوقه در کف انبارها، از قصر ابونصر گزارش شده است (Whitcomb 1985, fig.30).

با توجه به اینکه در نتیجه کاوش‌های صورت‌گرفته، تنها بخشی از واحدهای ساختمانی شناسایی شده و سایر قسمت‌های آن به‌طور کامل تخریب شده است، آثاری از ساختارهای معماری مانند محل اقامت قلعه‌نشینان به دست نیامد. از این‌رو تعیین کاربری دقیق و واقعی مجموعه بسیار دشوار است؛ اما دست‌کم می‌توان در قسمت غربی قلعه که دارای پلانی تقریباً نیم‌دایره است و قطعات سفال به‌ویژه قطعات خمره در آن کمتر به دست آمد، فضایی برای محل استقرار سربازان و اقامت نظامیان قلعه متصور شد. همچنین مساحت ۲۰۰۰ متری قلعه، احتمال اقامتی بودن قلعه برای حاکمان منطقه را منتفی می‌کند. در منطقه دماوند و بر بالای تپه‌ماهورهای مشرف بر رودخانه تار شماری از قلعه‌های



تصویر ۱۷: گوبکلی، پلان بنای مرکزی  
(Gaibov, Koshelenko, and Bader 1995, 278)

دوره ساسانی با وسعت کم و دسترسی آسان شناسایی شده‌اند که با توجه به موقعیت قرارگیری آن‌ها احتمالاً قلعه‌هایی کوچک همچون قلعه مکشوفه از ولیران هستند. از این قلعه‌ها می‌توان به قلعه بوستول و قلعه مروان اشاره کرد که در حاشیه رودخانه تار قرار دارند (نعمتی ۱۳۹۴، ۴۵۰). اگر این قلعه‌ها را محلی برای انبار کالا و غلات در نظر بگیریم، معمولاً در مجاور روستا یا شهری ساخته می‌شدند تا تولیدات غذایی و کالاهای تولیدی را در آنجا نگهداری کنند. فرمانروایان دماوند که لقب مسمغان داشتند، در زمان ساسانی و حتی اوایل اسلامی، مالکان فتودال ناحیه دماوند بودند که اراضی وسیعی در اختیار داشتند (نصرتی ۱۳۸۱، ۱۰۷). احتمال می‌رود که قلعه ولیران نیز مربوط به یکی از همین خاندان‌های منطقه دماوند باشد.

تعیین عملکرد واقعی قلعه ولیران مشخص نیست؛ زیرا در نتیجه کاوش‌ها تنها بخشی از فضاهای این قلعه به دست آمده است. این فضاها شامل انبار آذوقه یا سایر ملزومات مورد نیاز قلعه‌نشینان و چاه آب بوده است که در کنار برج و بارو واقع شده‌اند. شواهدی در دست نیست تا بتوان از طریق آن دریافت که قلعه ولیران برای تأمین کدام نیاز بنا شده است. اینکه این قلعه برای محافظت از شهر و روستاهای اطراف ساخته شده، یا برای تأمین امنیت نقاط استراتژیک و راه‌های منطقه برپا شده است و نیز اینکه می‌توانست کاربردی مسکونی نظامی داشته باشد، در حاله‌ای از ابهام قرار دارد. اما به لحاظ ساختاری، عناصر و واحدهای باقی‌مانده قلعه ولیران را می‌توان با سایر قلعه‌های ساسانی در ایران، آسیای میانه و بین‌النهرین مورد مقایسه قرار داد. قرارگیری قلعه ولیران در شبکه ارتباطی شاهنشاهی ساسانی، نشان‌دهنده اهمیت منطقه دماوند است؛ به طوری که مناطق مرکزی ایران‌شهر را به مناطق شمالی مرتبط می‌کرد. قلعه‌های این مناطق وظیفه تأمین امنیت این شاهراه استراتژیک و به دنبال آن، رونق و شکوفایی این مناطق را بر عهده داشته‌اند.

## نتیجه

قلعه‌ها و استحکامات دفاعی تمهیدی از سوی حاکمان و دولت‌ها برای برقراری امنیت و آسایش مناطق تحت حاکمیت آن‌ها بوده است. منطقه دماوند به دلیل قرار گرفتن در شاهراه ارتباطی و داشتن موقعیت مناسب جغرافیایی در حدفاصل ایالت ری و طبرستان، از اهمیت ویژه‌ای در دوره ساسانی برخوردار بوده است. ایجاد قلعه‌های فراوان در منطقه دماوند گویای تلاشی است که فرمانروایان محلی دماوند برای تأمین امنیت به کار گرفته‌اند و احتمالاً در مواقع لزوم و نیاز دولت مرکزی می‌توانستند سایر مناطق شاهنشاهی ساسانی را نیز مورد پشتیبانی قرار دهند. قلعه ولیران به لحاظ موقعیت مکانی و توپوگرافی روی تپه‌ماهورهای روستای ولیران ایجاد شده است. قلعه ساسانی ولیران از نظر پلان و ساختار معماری جالب توجه بوده و معماری آن با توجه به ساختار طبیعی تپه شکل گرفته است. قلعه با مصالح بوم‌آورد منطقه شامل قلوه‌سنگ‌های رودخانه‌ای و خشت ساخته شده و در گسترش فضاها از بستر طبیعی تپه نیز بهره برده شده است؛ چنان‌که بخش‌هایی از فضاها در دل تپه کنده شده است.

قلعه ولیران تنها بخشی از یک ساختار معماری را نشان می‌دهد و هیچ شواهدی از سایر بخش‌های آن به دست نیامده است. این مسئله موجب شده تا ماهیت و کارکرد واقعی قلعه مشخص نباشد و نتوان به طور قطعی برای آن کارکردی حکومتی، اقامتی، نظامی و یا صرفاً انبار کالا در نظر گرفت. اما با احتیاط می‌توان بیان کرد که ساختار مکشوف بیانگر یک قلعه نظامی نبوده بلکه محلی برای انبار کردن کالا برای برطرف کردن نیازهای منطقه‌ای بوده است. احتمالاً از این نوع قلعه‌ها به‌عنوان آمادگاه در مواقع اضطراری برای پشتیبانی و انجام تدارکات برای نواحی شمالی و شمال شرقی شاهنشاهی ساسانی استفاده می‌شده است. هیچ گونه اطلاعات تاریخی در خصوص بانیان و استفاده‌کنندگان از قلعه وجود ندارد تا به درک ما از عملکرد بنا و مناسبات آن کمک کند؛ اما شواهد و مدارک موجود نشان می‌دهد که این قلعه احتمالاً مورد استفاده امیران محلی یا اهالی مراکز روستایی یا شهری قرار می‌گرفت. به هر روی، قلعه ولیران الگویی از معماری بومی دوره ساسانی با کارکرد آمادگاه، این دوره را در منطقه دماوند را به ما نشان می‌دهد.

## پی‌نوشت‌ها

1. Dunbawand
2. Dumbawand
3. Strp Dunbawand

۴. تاکنون پژوهش جامع و مستقلی درباره گونه‌شناسی قلعه‌های ساسانی انجام نشده و مطالعات انجام شده به صورت موردی بوده است که از آن میان می‌توان به بررسی استحکامات شناسایی شده در محدوده دیوار گرگان اشاره کرد که منجر به شکل‌شناسی پنج گروه کلی از قلعه‌های اشکانی و ساسانی شد. این قلعه‌ها به صورت یک دژ منفرد، به شکل دو قلعه بالا و پایین و یا قلعه‌هایی در پیوند با شهری کوچک شکل گرفته‌اند (Omrani Rekavandi, et al 2008, 154).

۵. واحدهای معماری دارای نظم هندسی مشابه با انبارهای ولیران در قلعه تپه در شمال زابل نیز دیده می‌شود (Maresca, 2016, fig.2).

## منابع

- ابن اسفندیار، بهاء‌الدین محمد بن حسن بن کاتب. بی‌تا. *تاریخ طبرستان*. تصحیح عباس اقبال. تهران: کلاله خاور.
- پازوکی طرودی، ناصر. ۱۳۸۱ الف. *آثار تاریخی دماوند*. تهران: اداره کل میراث‌فرهنگی استان تهران.
- \_\_\_\_\_ . ۱۳۸۱ ب. *معرفی اجمالی دماوند و فهرست آثار تاریخی فرهنگی آن*. تهران: اداره کل میراث‌فرهنگی استان تهران.
- تفضلی، احمد. ۱۳۶۸. *رساله شهرستان‌های ایران*. شهرهای ایران. به کوشش محمدیوسف کیانی. تهران: جهاد دانشگاهی.
- توحیدی، فائق و طباطبایی. بی‌تا. *بررسی‌های استان تهران*. آیسرد دماوند. گزارش منتشرنشده مرکز اسناد و مدارک فرهنگی.
- حناچی، پیروز و فهیمه آرمان. ۱۳۹۲. *شناخت ساختار کالبدی قلعه روستای خورائق با رویکرد تأثیرپذیری از الگوهای رفتاری*. *مطالعات معماری ایران* (۴): ۶۵-۸۶.
- خسروزاده، علیرضا. ۱۳۹۱. حضور پارتیان در مناطق جنوبی خلیج فارس (شرق و جنوب شرق شبه‌جزیره عربستان) بر اساس مدارک باستان‌شناختی به دست آمده از محوطه‌های پارتی سواحل جنوبی خلیج فارس. *مطالعات باستان‌شناسی* ۴ (۲): ۶۳-۸۱.
- عریان، سعید. ۱۳۶۱. شهرهای ایران. *چیستا* ۲ (۱۵): ۶۱۹-۵۹۳.
- دریایی، تورج. ۱۳۸۸. *شهرستان‌های ایران*. ترجمه شهرام جلیلیان. تهران: توس.
- سرافراز، علی‌اکبر. ۱۳۴۰. *بررسی‌های استان تهران*. تپه‌های اطراف دماوند. گزارش منتشرنشده مرکز اسناد و مدارک فرهنگی.
- شاه محمدپور سلمانی، علیرضا. ۱۳۹۳. الگوی طراحی شهری بیشاپور. *مطالعات معماری ایران* (۶): ۱۰۷-۱۲۵.
- صراف، محمدرحیم. ۱۳۶۱. *بررسی‌های استان تهران*. گرد تپه دماوند. گزارش منتشرنشده مرکز اسناد و مدارک فرهنگی.
- فرای، ریچارد. ۱۳۷۳. *میراث باستانی ایران*. ترجمه مسعود رجب‌نیا. تهران: علمی و فرهنگی.
- فرای، ریچارد نلسون. ۱۳۹۴. سامانه دیوارهای دفاعی در دوره ساسانی. *باستان‌پژوهی* ۹ (۱۷): ۶۷-۷۱.
- کلایس، ولفرام. ۱۳۷۹. *قلاع*. ترجمه علیرضا مهینی. معماری ایران (دوره اسلامی). گردآورنده محمدیوسف کیانی. تهران: سمت.
- گیرشمن، رومن. ۱۳۷۹. *بیشاپور*. جلد اول. ترجمه اصغر کریمی. تهران: سازمان میراث‌فرهنگی کشور.
- لوکونین، ولادیمیر گریگوریوچ. ۱۳۶۵. *تمدن ایران ساسانی*. ترجمه عنایت‌الله رضا. تهران: علمی و فرهنگی.
- مارکوات، یوزف. ۱۳۷۳. *ایران‌شهر بر مبنای جغرافیای موسی خورنی*. ترجمه مریم میراحمدی. تهران: اطلاعات.
- مرعشی، سید ظهیرالدین. بی‌تا. *تاریخ طبرستان و رویان و مازندران*. تصحیح محمدحسین تسبیحی. تهران: مؤسسه شرق.
- مرتضایی، محمد و ایما بنوار. ۱۳۸۰. *راهنمای باستان‌شناسی ایران*. تهران: مریم.
- مینوی، مجتبی. ۱۳۵۴. *نامه تنسر به گشنسب*. با همکاری محمد اسماعیل رضوانی. تهران: خوارزمی.
- نصرتی، مسعود. ۱۳۸۱. *تاریخ دماوند و آثار تاریخی آن*. تهران: فیض کاشانی.

- نعمتی، محمدرضا. ۱۳۸۵. گزارش فصل اول کاوش‌های باستان‌شناسی محوطه تاریخی ولیران. پژوهشکده باستان‌شناسی. منتشر نشده.
- \_\_\_\_\_. ۱۳۸۶. فصل اول کاوش محوطه تاریخی ولیران دماوند. گزارش‌های باستان‌شناسی. شماره ۷. ج ۲. پژوهشگاه سازمان میراث‌فرهنگی، صنایع دستی و گردشگری. ۳۶۹-۳۹۱.
- \_\_\_\_\_. ۱۳۸۷الف. گزارش بررسی و شناسایی حوضه رودخانه تار و دماوند. پژوهشکده باستان‌شناسی. منتشر نشده.
- \_\_\_\_\_. ۱۳۸۷ب. پژوهشی در فرهنگ و هنر دوره اشکانی در فلات مرکزی ایران بر اساس ریتون‌های مکشوفه از محوطه تاریخی ولیران دماوند. مجله دانشکده ادبیات و علوم انسانی دانشگاه تهران ۵۹ (۱۸۴-۱۸۶): ۲۷۹-۲۹۷.
- \_\_\_\_\_. ۱۳۹۴. بررسی استقرارهای دوره اشکانی و ساسانی حوضه رودخانه تار و دماوند. مفاخر میراث‌فرهنگی/ایران (جشن نامه دکتر صادق ملک شه‌میرزادی). به کوشش مرتضی حصارى، تهران: پژوهشگاه میراث‌فرهنگی و گردشگری. ۴۳۸-۴۵۱.
- نعمتی، محمدرضا، فریبا شریفیان، و علی صدرايي. ۱۳۹۸. مطالعه و تحلیل سکه‌های مکشوف از محوطه ولیران دماوند. مجله پژوهش‌های باستان‌شناسی ایران ۹ (۲۱)، ۱۱۵-۱۲۹.
- نوروززاده چگینی، ناصر. ۱۳۶۷. مازندران در دوره ساسانی ۳. باستان‌شناسی و تاریخ ۲ (۲) پیاپی ۴.
- نیکنامی، کمال‌الدین، و لیلا فاضل. ۱۳۹۵. شناسایی و معرفی مسیر باستانی بیشاپور-فیروزآباد (اردشیرخره) در دوره ساسانی و قرون اولیه اسلامی. پژوهش‌های باستان‌شناسی ایران ۶ (۱۱): ۱۱۷-۱۳۴.
- هالی‌یر، اولریش. ۱۳۵۴. دژ، آتشگاه و چهار طاق نخلک. گزارش‌های باستان‌شناسی در ایران. تألیف و تدوین هیئت باستان‌شناسی آلمانی. ترجمه سروش بیبی. تهران: بنگاه ترجمه و نشر کتاب. ۳۹۳-۴۰۳.
- هوف، دیتریش. ۱۳۷۴. داراب پایتخت ایالتی. ترجمه فرامرز نجد سمیعی. در پایتخت‌های ایران. به کوشش محمدیوسف کیانی. تهران: سازمان میراث‌فرهنگی کشور: ۴۰۷-۴۴۶.
- Al-Jahwari, Nasser Said, Derek Kennet, Seth Priestman, and Eberhard Sauer. 2018. "Fulayj: a Late Sasanian fort on the Arabian coast", *Antiquity* 92 (363): 724-741.
- Gaibov, V.A, G.A. Koshelenko, and A.N. Bader. 1995. "Archaeological Studies in Turkmenistan". in: *Ancient Civilizations from Scythia to Siberia*. Volume 1: Issue 3: 273-288.
- Google earth, 2009. image landsat.coernicus.
- Henning, Walter Bruno. 1939. "The Great Inscription of Shapur I". BSO (A)S 9: 823-49 (Papers I, pp. 601-27).
- Huff, Ditrich. 1987. "Architecture iii. Sasanian period". *Encyclopaedia Iranica*, Vol. II, Fasc. 3, Routledge, & Kegan paul. London and Newyork: 329-334.
- Keal, E.J. 1967. "Qaleh-i Yazdigird: a Sasanian Palace Stronghold in Persian Kurdistan", *Iran*, Vol, 5, 99-121.
- Maresca, Giulio. 2016. "Notes on Eastern Iran During Post-Achaemenid, Parthian and Sasanian Period: A Preliminary Reappraisal of the Ismeo Excavation at Qale A-ye tee and Qal A-ye Sam in Sistan", *Cultural & Material Contacts in the Ancient Near East*: 148-156.
- Omrai rekavand, et al. "Sasanian, hinterland fortresses and abandoned ancient irrigated landscapes: the 2007 season on the great wall of gorgan and the wall of the tammishe". *Iran*. Vol. 46. 151-178.
- Tashakori Bafghi, B., Hossein Normohammad Zad, and Hossein Kalantari Khalilabab. 2016. Typology of the Historical Castles of Central Iran. *Mediterranean Archaeology and Archaeometry* 16 (1): 9-21.



- \_ Whitcomb, Donald S. 1985. Before the Roses and Nightingales: Excavations at Qasr-i Abu Nasr, Old Shiraz, New York: The Metropolitan Museum of Art.
- \_ Whitehouse, David. 1974. "Excavations at Sīrāf: Sixth Interim Report", *Iran*, Vol. 12, pp. 1-30.