

فرآیند ارزیابی عاطفی سرعت تغییرات کالبدی در محیط مسکونی از نگاه کاربران و براساس معیار رضایت مندی^۱

مطالعه موردی: محله نیاوران

هادی پندار^۲ - دانشجوی دکترای طراحی شهری دانشکده معماری و شهرسازی، دانشگاه شهید بهشتی.
کامران ذکاوت - دانشیار گروه شهرسازی، دانشکده معماری و شهرسازی، دانشگاه شهید بهشتی.

تاریخ دریافت: ۱۳۹۴/۰۹/۱۱

تاریخ پذیرش: ۱۳۹۵/۰۱/۲۲

چکیده

طراحی شهری با هدف ارتقای کیفیت مکان زندگی، توجه ویژه‌ای به روند دگرذیسی کالبدی در محیط مسکونی دارد؛ محیط‌هایی که سرعت‌های مختلف تغییرات کالبدی را در دوره‌های دگرذیسی تجربه کرده‌اند. از این رو فهم چرخه‌های ناهماهنگ و متوالی ساخت و ساز در سرعت‌های مختلف، در راستای ارزیابی کیفیت محیط مسکونی از سوی ساکنان است. هدف پژوهش حاضر دستیابی به چارچوب مفهومی برای فهم فرایند تجربه، ادراک و ارزیابی ساکنان از تغییرات کالبدی در سرعت‌های مختلف براساس معیار رضایت مندی است. پرسش اصلی پژوهش چگونگی تجربه ساکنان از شدت اثر تغییرات کالبدی در سرعت‌های مختلف و تبیین معیارهای آن است. این پژوهش به صورت کیفی و به روش نمونه موردی انجام شده و با روش‌های ریخت‌شناختی، پرسشنامه نیمه ساختاریافته و مصاحبه عمیق برای گردآوری اطلاعات همراه شد. براساس نظرخواهی از ساکنان محله نیاوران و مقایسه نتایج آن با بررسی‌های ریخت‌شناسانه، سه گروه از کوجه‌ها که سرعت‌های کم، متوسط و بالای تغییرات کالبدی را سبزی کرده‌اند، به عنوان واحدهای مطالعه انتخاب شدند. جامعه آماری پژوهش ۳۸ نفر از ساکنان اصیل بوده‌اند که براساس بازه زمانی ۲۰ ساله به عنوان سن بازسازی ذهنی در نیاوران، با نمونه‌گیری هدفمند از شش کوجه با سرعت‌های کم، متوسط و زیاد تغییرات کالبدی طی این زمان، انتخاب شدند. مصاحبه عمیق براساس پرسش‌های کیفی پژوهش، مبنای گردآوری داده‌ها قرار گرفت. جمع‌آوری و تحلیل داده‌ها به روش پدیدارنگاری انجام شد. پس از پیاده‌سازی مصاحبه‌ها به روش کدگذاری نظری، مقایسه کدها و تشخیص تفاوت‌ها و شباهت‌ها، زمینه‌های اصلی استخراج شدند. با تعیین ساختار تجربه و فضای نتیجه از بررسی زمینه‌های اصلی، ارتباط میان ارزیابی عاطفی و رضایت مندی در هر یک از سرعت‌ها تحلیل شد. نتایج پژوهش نشان می‌دهد که تجربه و ارزیابی ساکنان در سرعت‌های مختلف تفاوت‌های معناداری با هم دارند. درجه‌بندی تغییرات براساس میزان کنترل‌پذیری آنها در سرعت کم، ساده‌سازی تغییرات و توجه به انطباق با ارزش‌های مکانی در حال تغییر در سرعت متوسط و در نهایت تثبیت استانداردهای ذهنی با گسست تدریجی از گذشته و تنظیم سطح انطباق با ابعاد زمانی تغییرات به جای ابعاد مکانی در سرعت بالا، معیارهای ارزیابی ساکنان را شکل دادند. فرایند تنظیم نگرش و درک و تفسیر تغییرات براساس تعاملات اجتماعی و پذیرش معانی جدید نیز در سرعت‌های مختلف مشترک و با افزایش سرعت پررنگ‌تر می‌شود. چارچوب مفهومی پژوهش این امکان را برای طراحان و برنامه‌ریزان شهری فراهم می‌آورد تا به موضوعات واجد اهمیت، از منظر ساکنان برای سیاست‌گذاری در ابعاد کالبدی محیط‌های مسکونی دست یابند.

واژگان کلیدی: سرعت تغییرات کالبدی، ارزیابی عاطفی، رضایت مندی، پدیدارنگاری، محله نیاوران.

۱ این مقاله مستخرج از بخش کیفی رساله دکترای با عنوان تبیین چارچوب نظری جهت دریافت ارزیابی ساکنان از تغییرات کالبدی در سرعت‌های مختلف براساس معیار رضایت مندی است که به راهنمایی آقای دکتر کامران ذکاوت و در دانشکده معماری و شهرسازی دانشگاه شهید بهشتی به انجام رسیده است.

۲ نویسنده مسئول مقاله: H.Pendar@sbu.ac.ir

۱۵

شماره هفدهم

زمستان ۱۳۹۴

فصلنامه علمی-پژوهشی

مطالعات شهر

فرآیند ارزیابی عاطفی سرعت تغییرات کالبدی در محیط مسکونی از نگاه کاربران و براساس معیار رضایت مندی

۱. مقدمه

۲۰ سال گذشته سپری کرده‌اند، انجام شده است. دیدگاه‌های نظری پژوهش به معرفی ارزیابی ریخت شناسانه و عاطفی ساکنان از تغییرات کالبدی پرداخته و امکان تهیه چارچوب مفهومی به منظور به‌کارگیری در بستر مطالعات میدانی را فراهم آورده است. از تحلیل داده‌های حاصل از مصاحبه عمیق در هر یک از سرعت‌ها و بررسی‌های بین‌موردی، چارچوب پیشنهادی و ضرورت‌های کاربست نتایج پژوهش در سایر محیط‌های مسکونی حاصل شد.

۲. دیدگاه‌های نظری و چارچوب مفهومی پژوهش

۲.۱. دیدگاه‌های نظری

مرور دیدگاه‌ها و روش‌هایی که به تحلیل تغییرات کالبدی از دیدگاه کارشناسانه و نگاه کاربرانه خود ساکنان محیط مسکونی پرداخته‌اند، امکان دستیابی به شاخص‌هایی برای دریافت تجربه و ارزیابی عاطفی آنها از سرعت تغییرات فراهم نموده است.

الف- ارزیابی ریخت شناسانه تغییرات کالبدی: ریخت‌شناسی

شهری یا مطالعه نسج شهری به دنبال پی بردن به ساختار بافت و نحوه تغییر ترکیب آن در طول زمان است. مطالعه ساختار کنونی بافت شهری به واسطه بررسی لایه‌های توسعه تاریخی که از تلاش‌های ام. آر. جی. کانزن (۱۹۶۰) شکل گرفت، در بافت‌هایی که تغییرات سریع و یک‌باره در مقیاسی بزرگ‌تر اتفاق نیفتاده و جریان رشد سیر تحول تاریخی پیوسته خود را دنبال می‌کند، از قابلیت بیشتری برخوردار است. مطالعات ریخت‌شناسی در طراحی شهری نیز توجه ویژه‌ای بر تغییر الگوهای ساختمانی در طول زمان داشته و منجر به ارائه راهنمای طراحی به ویژه در ابعاد کالبدی گردیده است (Hall, 2000). در سال‌های اخیر فرایند ریخت‌شناسی به صورت دوقطبی و از دو دیدگاه غالب مورد مطالعه قرار گرفته است؛ نخست دیدگاهی که در سمنارهای بین‌المللی فرم شهری^۱ براساس سنت کانزینی و موراتورینی استوار شده است. دیدگاه دوم بر مفهوم نحو فضا بنا شده و به ویژه در کالج دانشگاهی لندن بسط یافته است.

تغییرات کالبدی تدریجی را می‌توان چرخه‌هایی اغلب تکرارشونده دانست. براساس نظر وایتهند، یک توالی قابل تشخیص یا چرخه‌ای از ساختمان‌ها را روی هر قطعه می‌توان مشاهده کرد. عموماً چرخه تغییرخانه‌های ردیفی به این‌گونه صورت می‌پذیرد که با گذشت زمان کاربری‌های زمین و ساختمان تغییر یافته و فشاری برای گسترش افقی یا عمودی در پشت نخستین ساختمان به عنوان قطعه بارز ایجاد می‌گردد و ممکن است ساختمان گسترده‌تر از قبلی را به همراه داشته باشد. اوج چرخه فوق زمانی است که توده ساختمان تثبیت و امکان توسعه مجدد با ابعاد و اندازه‌های بزرگ‌تر را محدود سازد. پس از این مرحله، یک پاک‌سازی کلی و یا تجمیع، که آغاز چرخه جدیدی است، انجام می‌گیرد. گونه دیگر مربوط به خانه باغ‌های بزرگ می‌باشد که با افزایش و ساخت در قطعات، آغاز و با چرخه تجمیع و ساخت مجدد ادامه می‌یابد (Whitehand, 1999).

بافت‌های مسکونی همواره در حال تغییرند. آنهایی که در یک روند پیوسته و تکاملی روی می‌دهند، اغلب موجب تغییرات زمینه‌ای نمی‌شوند (Clitheroe and et al, 1998). ساکنان همواره به ارزیابی تغییراتی می‌پردازند که اغلب نقشی نیز در آنها نداشته‌اند. وجه بیرونی این ارزیابی را اغلب مقایسه با جریانات بیرونی و مکان‌های مشابه شکل می‌دهد (Nasar, 2011). بسیاری از مسئولیت‌های طراحان و برنامه‌ریزان محیط مشتمل بر تحلیل، مفهوم‌سازی و فرم بخشیدن به تغییرات جاری در آن است. اما به نظر می‌رسد از این که تغییرات چگونه تجربه می‌شوند، دانش و آگاهی کافی ندارند (Sell, Zube, 1986). از سوی دیگر براساس نظر ایتلسون (۱۹۷۸) تجربه حوزه‌های شهری توسط ساکنان به طور مؤثری با تجربه تغییرات شکل می‌گیرد. در این ارتباط تماس دائمی ساکنان با چرخه تمام‌ناشدنی ساخت‌وساز با تفاوت‌های زمانی و تغییر تدریجی شخصیت کالبدی محیط مسکونی از اهمیت ویژه‌ای برخوردار است.

طراحی شهری نیز به دنبال ارتقای کیفیت زندگی در محیط‌های مسکونی است. از این رو تهیه چارچوب نظری پاسخگویی به منظور فهم چستی و چگونگی ارزیابی عاطفی ساکنان از تغییرات کالبدی ضروری به نظر می‌رسد. رضایت‌مندی^۲ از محیط مسکونی نیز در بررسی‌های تجربی قابل ملاحظه‌ای مورد بحث قرار گرفته که یا ساکنان را از نظر شناختی و رفتاری مورد مطالعه قرار داده‌اند و یا براساس صفات و ویژگی‌های محیط به این بررسی پرداخته‌اند (Campbell, 1983; Baba and Austin, 1989).

این پژوهش با درک زمینه‌گرا به سرعت تغییرات کالبدی در محیط مسکونی و ارزیابی آن (نه از نظر کارشناسانه بلکه از نگاه کاربرانه) به دنبال فهم نوع شناخت و ادراک ساکنان در سرعت‌های مختلف و تفسیر رابطه با محیط براساس معیار رضایت‌مندی می‌باشد. پرسش اصلی پژوهش آن است که تجربه ساکنان از شدت اثر تغییرات کالبدی در سرعت‌های مختلف چگونه و براساس چه معیارهایی شکل می‌گیرد؟ به منظور پاسخ به آن ۱- کشف رابطه میان روایت ارزیابانه ساکنان از تغییرات کالبدی و انطباق با شرایط جدید در تغییرات کم تا زیاد از یک سو و ۲- تدوین وجوه معنادار شاخص‌های مؤثر بر رضایت‌مندی از تجربه سرعت‌های مختلف تغییرات کالبدی در محیط مسکونی از سوی دیگر ضرورت می‌یابد. حیطه توجه این پژوهش موضوعات ادراکی مرتبط با ارزیابی عاطفی و رضایت‌مندی از تغییرات کالبدی است که اغلب متأثر از اجرای اسناد توسعه شهری مانند طرح تفصیلی و برآیند شرایط اقتصادی، اجتماعی و فرهنگی حاکم در طول زمان است.

فقدان چارچوب نظری مناسب در فهم ارزیابی عاطفی ساکنان از تغییرات کالبدی در تحلیل‌های ریخت‌شناختی و ناکارآمدی ابزار کمی سنجش رضایت‌مندی را می‌توان از خلأهای نظری مرتبط با موضوع دانست. این پژوهش به روش کیفی در کوچه‌های هسته اولیه محله نیواوران که سرعت تغییرات کالبدی متفاوتی را طی

1 Affective appraisal

2 Satisfaction

افرادى مانند وایتهند (Whitehand, 1988) و جک نسر (Nasar, 2011) زمینه را برای توجه به حفاظت از هویت کالبدی که به تدریج در ذهن ساکنان شکل گرفته، آشکار ساخته است. حال آن که پژوهش‌های اندکی در ارتباط با ادراک تغییر و پاسخ به آن در شهرها وجود دارد (Sell, Zube, 1986). مطالعات صورت گرفته در این ارتباط را می‌توان براساس اهداف مورد انتظارشان در دو گروه جای داد؛ نخست مطالعاتی که به دنبال تعیین و رتبه‌بندی شاخص‌های مؤثر در رضایت‌مندی از محیط زندگی بوده‌اند، (Maran and et al, 2009) و دوم مطالعاتی که به ارزیابی اثرات تغییرات کالبدی بر رضایت‌مندی ساکنان پرداخته‌اند (Hur, 2008). پژوهش‌هایی که به دنبال ارزیابی رضایت‌مندی از خصوصیات کالبدی بوده‌اند نیز ارتباطات معناداری میان ماندگاری ارزش‌های ریخت‌شناختی و رضایت‌مندی را نشان دادند (Ibid). براساس بررسی‌های صورت گرفته توسط فان پل و سایرین، تهیه فهرستی از شاخص‌های مؤثر بر رضایت‌مندی نباید تنها براساس پژوهش‌های پیشین و مرور مبانی نظری، بلکه بایستی متکی بر پرس‌وجو از ساکنان نیز باشد (Van Poll, 1997)؛ زیرا اثرات ناشی از تغییرات کالبدی موجب عکس‌العمل‌های شناختی^۶ و عاطفی^۷ ساکنان بوده که از بودن در محیط و تجربه شرایط عمومی و غالب آن حاصل می‌شود (Nasar, 2011). رفتار انطباقی که متأثر از عکس‌العمل‌های شناختی و احساسی در انطباق با نیازها و انتظارات ساکنان است نیز برآمده از رضایت‌مندی آنهاست (تصویر شماره ۱).

براساس دیدگاه‌ها و بررسی‌های مرتبط، متغیرهای تأثیرگذار بر رضایت از تغییر صفات کالبدی را می‌توان در ارتباط با ویژگی‌های فردی، نگرش‌ها و ادراکات استفاده‌کنندگان در مورد تجربه فضا دانست (Özsoy, 1998 Atlas) (تصویر شماره ۲). می‌توان گفت از یک سو توجه به تکامل تدریجی ارزش‌های مرتبط با ابعاد کالبدی که طی سال‌ها شکل گرفته (Whitehand, 1999) و در ذهن ساکنان تبدیل به چارچوب مرجع شده و از سوی دیگر ارزیابی ساکنان از نوع و شدت تغییرات و رضایت‌مندی از آن براساس چارچوب مفهومی تبیین‌کننده فرایندهای فوق به روش کیفی و زمینه‌گرا (Amerigo, 1990) میسر می‌باشد.

۲.۲. چارچوب مفهومی پژوهش

در تحلیل‌های ریخت‌شناسی ارزیابی ساکنان از لایه‌ها و موضوعات کمتر مورد توجه قرار گرفته و روندها با معیارهای عینی سنجیده می‌شوند. توجه به این موضوع از آن جهت اهمیت دارد که اغلب میان نظر کارشناسان و ساکنان که برگرفته از میزان تماس است، توافق وجود ندارد. از سوی دیگر فرایند تجربه و ارزیابی در ذهن ساکنان را نمی‌توان به تنهایی از تحلیل‌های ریخت‌شناختی دریافت. چراکه عوامل و اثرات تغییر الگوهای چارچوب مرجع در ذهن ساکنان که در جهت رضایت‌مندی یا عدم آن پیش می‌رود، مستلزم بررسی نتایج ذهنی تغییرات در ذهن آنها است (Amerigo, 1990). در ارزیابی فرد از تغییرات محیط که خود

ب- ارزیابی ساکنان از تجربه تغییرات: تحلیل تحول در بافت‌های مسکونی نیازمند فهم تجربه ساکنان و فرایند ارزیابی مستمر آنها از تغییرات در طول زمان می‌باشد. در این فرایند شناسایی بستر تاریخی و حیاتی اولیه به دلیل شکل‌گیری تدریجی الگوهای مرجع^۲ و حساسیت به شرایط اولیه^۳ اهمیت ویژه‌ای دارد (Pollock, 2013). از این رو نظریه‌های ارزیابی عاطفی از مکان^۴ (Russell and Pratt, 1980) و سطح انطباق^۵ (Helson, 1964) برای دستیابی به مدلی به منظور بررسی ارزیابی‌های متفاوت از مکان مورد توجه قرار می‌گیرد. از نظر راشل و همکارانش افراد هنگامی که محیطی را ادراک می‌کنند، آن را بیش از ویژگی‌های فیزیکی‌اش ارزیابی می‌کنند؛ این که چقدر دلگیر، جذاب یا آرامش‌بخش است. این نوع قضاوت که می‌توان آن را ارزیابی عاطفی نامید، قضاوتی است درباره توانایی مکان برای تغییر و دگرگون کردن احساسات عاطفی (Russell and Ulrich, 1984). از سوی دیگر دانش‌های مرتبط با طراحی محیط از جمله طراحی شهری لازم است تا خصوصیات کالبدی مکان که بر تصویر ارزیابانه مردم تأثیر می‌گذارد را بشناسند (Nasar, 2011). براساس نظریه سطح انطباق که توسط هلسن در سال ۱۹۶۴ مطرح گردید، قضاوت‌ها درباره یک محرک همیشه به زمینه قضاوت که شامل محرک‌های مواجه شده قبلی و محیطی می‌باشد، بستگی دارند (Russell and Ulrich, 1984). بر این اساس مردم با سطحی از محرک‌های شایع در پیرامونشان انطباق می‌یابند (Wohlwill and Kohn, 1973). تئوری سطح انطباق اشاره به نقش تجربه حسی دارد. یعنی ادراک چیزهایی مانند اندازه، زمان و ارزش‌ها براساس تجربه متغیر است. بر این اساس هرگونه تغییر و جایگزینی کالبدی در مکان، هم در کیفیت‌های خوشایندی و برانگیختگی و هم به عنوان عامل ایجاد تغییر در تعریف شاخص‌های مؤثر در ارزیابی لازم است مورد توجه قرار گیرد (Russell and Ulrich, 1984). در فرایند ارزیابی ساکنان از تغییرات کالبدی و دستیابی به انطباق با تغییرات نیز موانعی وجود دارد. از عوامل تأثیرگذار بر ارزیابی فرد از محیط علاوه بر ویژگی‌های فردی و خصوصیات کالبدی-اجتماعی می‌توان به اهمیت مکان برای فرد و میزان آشنایی وی با مکان و برنامه‌اش اشاره کرد (Russell and et al, 1981). ریچر و لاوراکاس بر این واقعیت تأکید دارند که مکان‌ها به یک اندازه برای همه مردم مهم نیستند (Lewicka, 2005). افراد براساس این که تا چه اندازه با محیط آشنا هستند یا این که محیط تا چه اندازه غیرمعمول است، آن را ارزیابی می‌کنند.

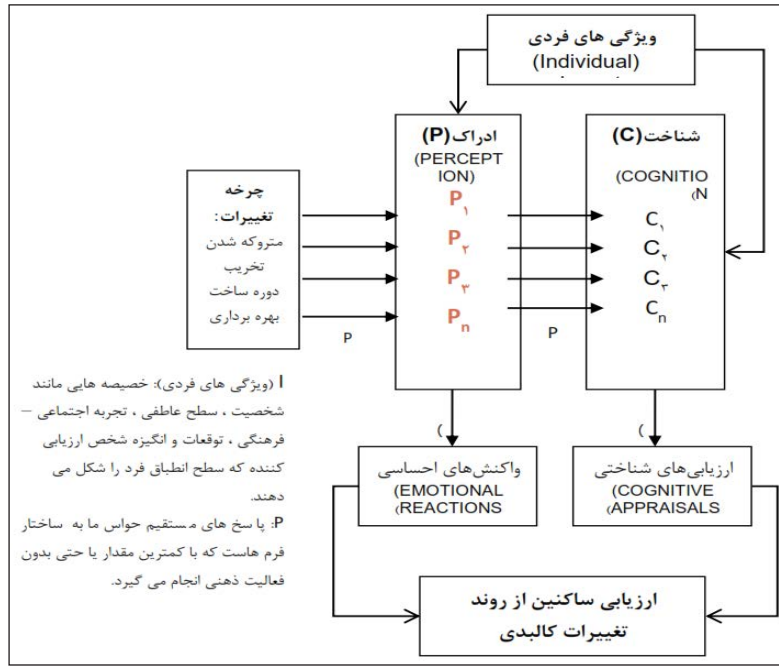
ج. شاخص‌های مرتبط با تغییرات کالبدی در سنجش

رضایت‌مندی و سابقه پژوهش: رضایت‌مندی از تبدیل موضوعات عینی به ذهنی یعنی ارزیابی آنچه ذهنی یا درونی شده و میزان انطباق آنها با استانداردهای پیشین حاصل می‌شود. کارهای

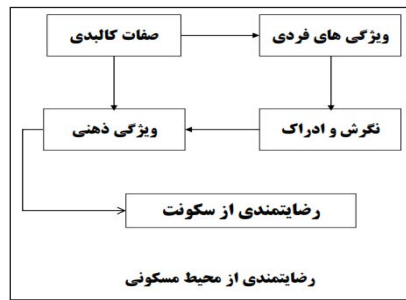
- 1 Identify initial or critical historical condition
- 2 Referential patterns
- 3 Sensitivity to initial conditions
- 4 Appraisal theory
- 5 Adaptation level theory

6 Cognitive appraisal

7 Emotional appraisal



تصویر شماره ۱: انطباق مدل بنیان پاسخگویی محیطی نسر با ارزیابی چرخه تغییرات کالبدی

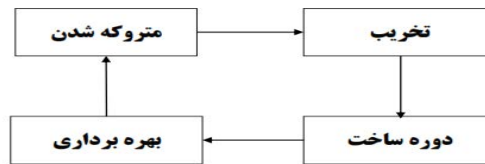


تصویر شماره ۲: عوامل مؤثر بر رضایت مندی از محیط مسکونی، Atlas and Özsoy, 1998

مرحله مشتمل بر تجربه احساسی از تغییرات براساس ویژگی های فردی و پلایه هایی مانند الگوهای مرجع ذهنی نیز بوده که منجر به شکل گیری انطباق احساس محور براساس حفظ یا تغییر الگوهای مرجع ذهنی می شود.

در مرحله ارزیابی عاطفی پس از روایت تغییرات و معناهای هم بسته، ارزیابی شناختی نیز براساس عوامل انطباق بخش شکل می گیرد. ارزیابی خود و دیگران با تغییرات کالبدی نیز مقدمه ارزیابی احساسی تغییرات براساس تبدیل دریافت های عینی به ذهنی می باشد. در مرحله سوم با شکل گیری معیارهای مؤثر بر رضایت مندی، ساکنان به درک و تفسیر تغییرات براساس آنها می پردازند. رضایت مندی از تغییرات کالبدی منجر به تنظیم سطح انطباق و شکل گیری داستان منسجم، خودتنظیمی و تثبیت خود گسترده می شود. در نهایت با تنظیم نگرش، هرگونه تغییری در استانداردهای ذهنی ساکنان بر تجربه عینی آنها از تغییرات جدید تأثیر می گذارد. این فرایند به صورت چرخه ای در طول زمان تکرار می شود. چارچوب پیشنهادی مبتنی بر فرایند فوق (تصویر شماره ۴) مبنای انجام مطالعات کیفی در بستر مطالعه به روش مورد پژوهی و با رویکرد پدیدارشناسانه قرار گرفت.

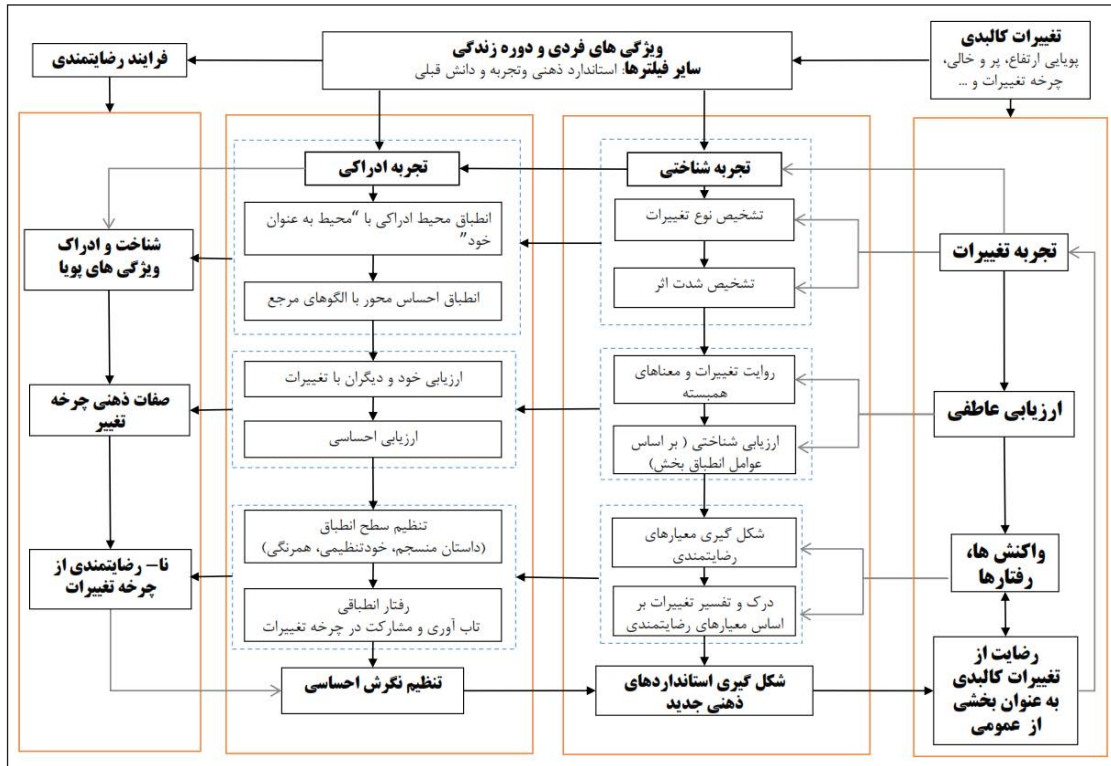
فرایندی چند سطحی است (Nasar, 1994)، سطح انطباق با ابعاد محیطی در حال تغییر که خود حاصل مواجهات قبلی فرد با آنهاست، تعیین کننده بوده است. در این پژوهش چرخه عینی مشتمل بر متروکه شدن، تخریب، دوره ساخت و بهره برداری که مشتمل بر فرایندهای تجربه و ادراک، ارزیابی و انطباق رضایت بخش می باشد، به عنوان چرخه ساخت مورد مطالعه قرار گرفته است (تصویر شماره ۳).



چرخه ساخت و ساز در محیط مسکونی

تصویر شماره ۳: چرخه ساخت و ساز تدریجی در محیط مسکونی

فرایند تجربه تغییرات کالبدی مستلزم واکاوی فرایند تشخیص عوامل تغییر یافته و دامنه تأثیر آنها توسط ساکنان است. این

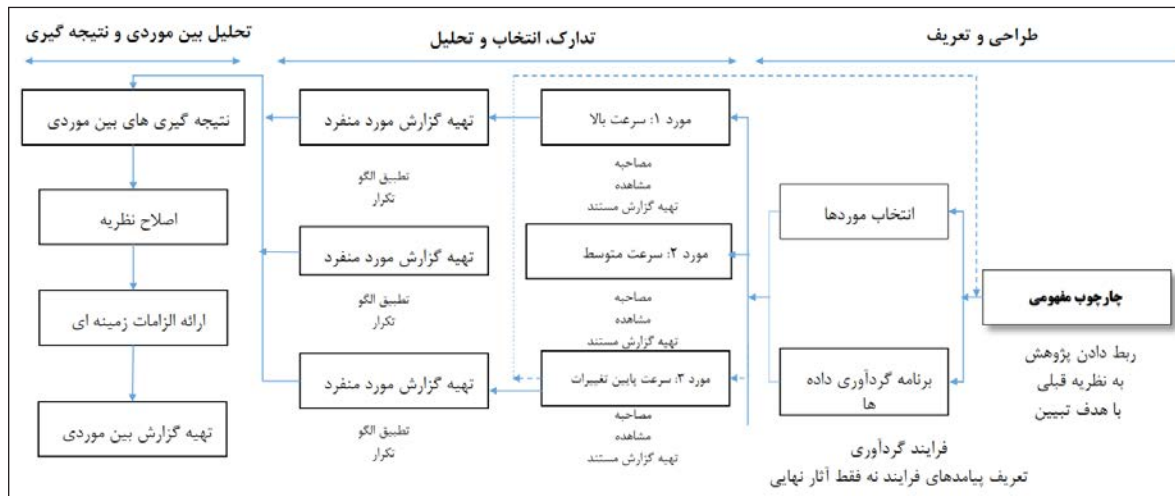


تصویر شماره ۴: چارچوب مفهومی جایگاه ارزیابی عاطفی ساکنان در رضایت از تغییرات کالبدی

۳. روش تحقیق

با توجه به ناشناخته بودن چگونگی تأثیر تغییر صفات کالبدی بر انطباق رضایت بخش ساکنان، روش کیفی پژوهش موردی^۱ استفاده شده است (تصویر شماره ۵) چراکه "پژوهش موردی جستجویی تجربی است که پدیده‌ای معاصر را در متن زندگی واقعی مورد بررسی قرار می‌دهد؛ به ویژه زمانی که مرز میان پدیده‌ها و زمینه آن کاملاً واضح نباشد" (Yin, 2003). از آنجا که موضوع پژوهش حاضر، تحقیق در مورد تجربه زیسته^۲ می‌باشد، با این فرض که یکسان‌سازی تجارب افراد در قالب‌های کمی میسر نیست و معنابخشی تجارب افراد نیز مستلزم درون

فهمی این تجارب است، سنت پژوهشی پدیدارنگاری برای تحلیل داده‌ها انتخاب شد. روش پدیدارنگاری جزو روش‌های کیفی و در حیطه پارادایم تفسیری قرار گرفته است. از نظر مارتن (۱۹۸۱) که مبدع این روش است، "پدیدارنگاری یک تخصص پژوهشی است که هدف اصلی آن، آشکار کردن راه‌هایی به لحاظ کیفی متفاوتی است که مردم پدیده‌های گوناگون دنیای اطراف خود را می‌بینند، تجربه می‌کنند، می‌فهمند و مفهوم‌سازی می‌کنند" (Martin et al, 1992, cited in Danaifar, Kazemi, 2009). پدیدارنگاری در مقایسه با پدیدارشناسی^۱ که به دنبال دریافت واقعیت جلوه‌گر شده بر افراد می‌باشد، به طبقه‌بندی درک افراد از واقعیت می‌پردازد



تصویر شماره ۵: فرایند مورد پژوهی مورد استفاده در پژوهش برگرفته از Yin, 2003

- 1 Case study research
- 2 Lived experience

۱۹
شماره هفدهم
زمستان ۱۳۹۴
فصلنامه علمی-پژوهشی
مطالعات
فرایند ارزیابی عاطفی سرعت تغییرات کالبدی در محیط مسکونی از نگاه کاربران و براساس معیار رضایتمندی

را تجربه کرده و می‌تواند به عنوان نمونه شاخص از سرعت‌های مختلف تغییرات کالبدی مورد مطالعه قرار گیرد. شتاب بالای صنعت ساخت‌وساز نیاوران را با جریانی شتابان در زمینه تغییر کالبدی و اقتصادی و به تبع آن تغییر یافت اجتماعی طی سال‌های اخیر روبه‌رو کرده است. پژوهش حاضر در چهار گام صورت گرفت (تصویر شماره ۶).

در گام نخست پس از پر کردن ۳۶ پرسشنامه نیمه ساختار یافته و بررسی‌های ریخت‌شناختی در دوره ۲۰ ساله شش کوچه (چهار کوچه بن‌بست و دو کوچه جمع و پخش‌کننده محلی) انتخاب شدند^۲ (تصویر شماره ۷).

نتایج حاصل از نظرخواهی نشان داد که محله نیاوران به دلیل جامعیت متغیرها و شرایط، نمونه مناسبی برای بررسی تغییرات

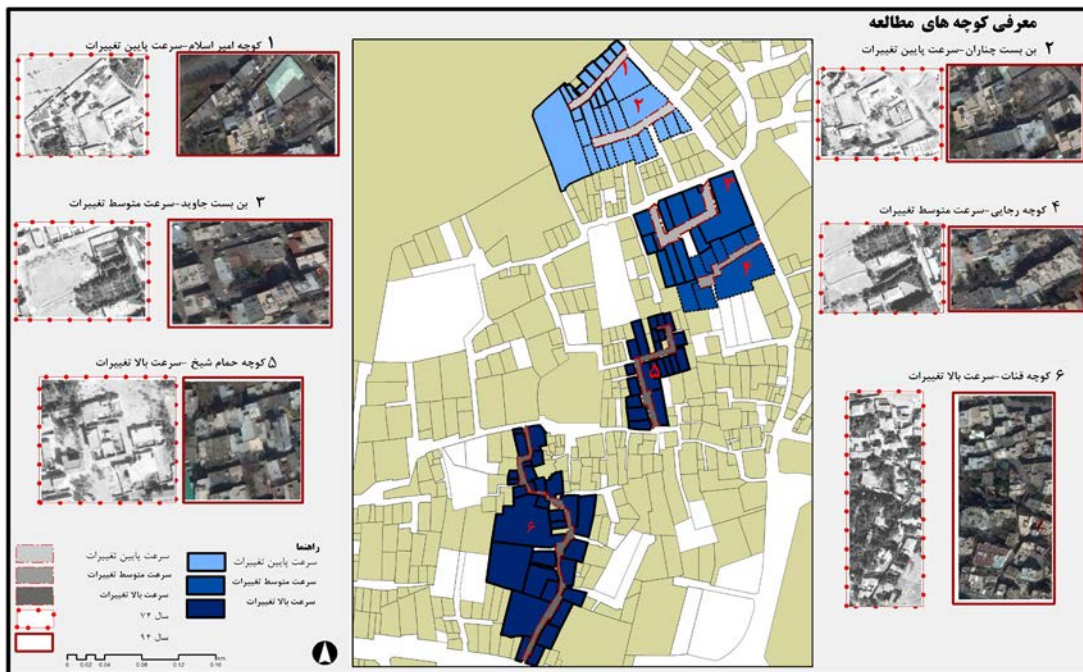
(Gall and Borg, 2007). پدیدار نگاران، تجارب یا مفاهیم افراد یا گروه‌ها را به صورت کلی بررسی نمی‌کنند، بلکه برای تجارب آنها ساختار و عناصری قائل هستند. مفهوم واحد اساسی، توصیف در پدیدار نگاری است. هر مفهوم شامل یک نمودار است که ساختار آگاهی را نشان می‌دهد. عنوان هر مفهوم نیز معنای عمومی موضوع را نشان می‌دهد. در هر نمودار افق بیرونی (مرز ادراکی) و افق درونی (کانون توجه) که شامل وجوه ثابت و متغیر است از هم تفکیک شده‌اند.

۴. مورد پژوهی

بستر انجام پژوهش محله نیاوران از توابع شمیران و از محلات در حال تغییری است که گونه‌های متنوعی از تغییرات کالبدی

گام سوم: تحلیل داده‌ها	گام نخست: تعیین مکان پژوهش و گروه هدف
<ul style="list-style-type: none"> پایه‌سازی و تحلیل داده‌های کیفی و تشخیص مضامین اصلی با رویکرد پدیدارنگاری: استخراج ساختار تجربه در هر یک از تیپ کوچه‌ها از کدگذاری عبارت، موضوعات و زمینه‌های اصلی طبقه‌بندی نتایج و تشکیل فضای نتیجه 	<ul style="list-style-type: none"> نظرخواهی از ساکنان با استفاده از پرسشنامه نیمه ساختاریافته برای تعیین مکان‌های مناسب انجام بررسی‌های عینی در کوچه‌های معرفی شده و انتخاب مکان پژوهش در دامنه‌ای از سرعت تغییرات کالبدی
گام چهارم: تبیین چارچوب نظری	گام دوم: جمع‌آوری داده‌های کیفی
<ul style="list-style-type: none"> استخراج مدل‌های مفهومی از فضاهای نتیجه و تبیین شاخص‌های رضایتمندی از ارزیابی ساکنان در سرعت‌ها 	<ul style="list-style-type: none"> انجام مصاحبه عمیق و گردآوری داده‌های کیفی براساس سئوالات پژوهش

تصویر شماره ۶: گام‌های دستیابی به چارچوب نظری پژوهش



تصویر شماره ۷: انتخاب کوچه به عنوان واحدهای مطالعه به تفکیک سرعت تغییرات کالبدی

۲ پرسشنامه نیمه ساختاریافته به دنبال نمونه معرف بودن محله نیاوران از نظر وجود سرعت‌های مختلف تغییرات کالبدی، وجود معانی مشترک در ارزیابی ساکنان از "کوچه به مثابه واحد همسایگی"، امکان تعیین دوره زمانی مشخص و مشترک برای بررسی واحدهای تحلیل و درنهایت امکان انتخاب ساکنان اصیل برای انجام مصاحبه عمیق در مرحله بعدی پژوهش بوده که به روش گلوله برفی اجرا شد. تفکیک کوچه‌ها از نظر سرعت نیز براساس تعداد ساخت‌وساز، تراکم و ارتفاع صورت گرفته است.

1 Phenomenology

برای رعایت پایایی، مصاحبه‌ها در دو کوچه از هر یک از سرعت‌ها به طور موازی و مستقل از هم صورت گرفت و کدگذاری محتوایی شد تا از ثبات عبارات و موضوعات اصلی اطمینان حاصل شود. از این رو اعتبار نتیجه‌گیری نهایی در ارتباط با اهداف و پرسش‌های پژوهش مورد تأیید قرار گرفت.

۵.۱. تحلیل یافته‌ها

پرسش‌های اصلی پژوهش در مصاحبه عمیق مورد واکاوی قرارگرفته و اطلاعات گردآوری شده در دو مرحله پیاده‌سازی و تحلیل شد. تشکیل فضای نتیجه براساس تیپ کوچه‌ها، امکان توجه به همه عبارت‌ها، داده‌ها و لحاظ آنها در پژوهش را فراهم آورده است.

پس از پیاده‌سازی مصاحبه‌ها، برای تحلیل منظم و منطقی داده‌ها، با استفاده از رویه کدگذاری نظری^۴، عبارات در هر یک از سرعت‌ها به تفکیک استخراج و با عنوان موضوعات اصلی کدگذاری شدند. مصاحبه‌ها با تأکید بر موضوعات به عنوان سئوالات محرک تکرار شد. سپس با بررسی و مقایسه این موضوعات و تشخیص تفاوت‌ها و شباهت‌های آنها، طبقات توصیفی یا همان زمینه‌های اصلی^۵ آشکار

است. با انتخاب هدفمند از شش کوچه به عنوان جامعه آماری متغیرهایی چون عدم نفع اقتصادی از ساخت‌وساز طی سال‌های اخیر، سابقه و تداوم سکونت و سایر ویژگی‌های اجتماعی و اقتصادی نیز در انتخاب هدفمند ساکنان برای مصاحبه عمیق^۱ کنترل شد. مصاحبه‌شوندگان از گروه سنی بین ۴۰-۵۵ سال^۲ انتخاب شدند که با متولد نیاوران بوده‌اند یا از دوران نوجوانی در نیاوران زندگی کرده‌اند (جدول شماره ۱).

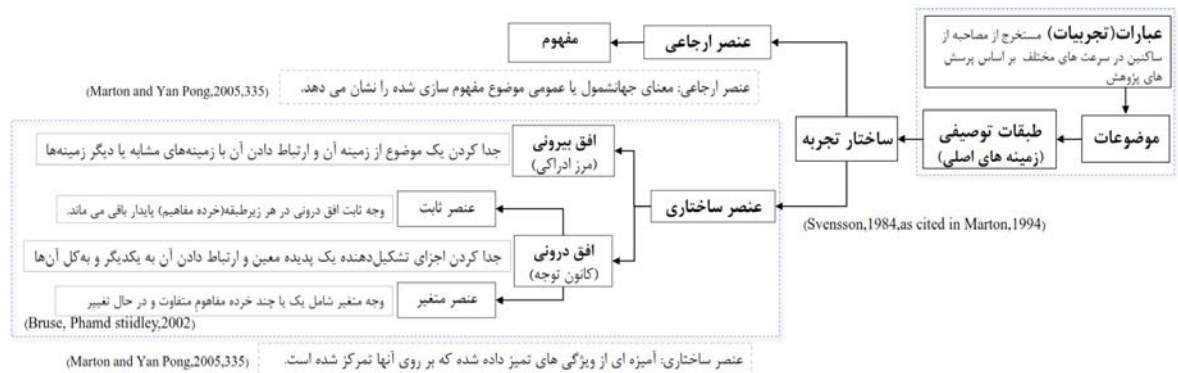
اشباع نظری معیاری برای کفایت نمونه‌گیری بوده است^۳. برای اعتبارسنجی یافته‌های بخش کیفی پژوهش از سه قانون برای جمع‌آوری داده‌ها استفاده شد که در تمامی مطالعات موردی رعایت گردید: الف- استفاده از منابع چندگانه (مثلث سازی) ب- ایجاد یک پایگاه داده مطالعه موردی و ج- حفظ یک زنجیره منطقی از شواهد (Yin, 2003).

۵. تحلیل یافته‌ها و بحث

داده‌های حاصل براساس سئوالات پژوهش در هر یک از سرعت‌های سه‌گانه، پیاده‌سازی و تحلیل شدند (تصویر شماره ۸).

جدول شماره ۱: اطلاعات آماری مرتبط با مصاحبه‌های عمیق

نام کوچه	تعداد مصاحبه	مرد	زن	سرعت تغییرات
قنات	۸	۶	۲	سرعت بالا
حمام شیخ	۸	۷	۱	
جاوید	۶	۴	۲	سرعت متوسط
رجایی	۶	۳	۳	
چناران	۵	۴	۱	سرعت پایین
امیراسلام	۵	۳	۲	
جمع	۳۸	۲۷	۱۱	



تصویر شماره ۸: فرایند تحلیل داده‌ها برای دستیابی به ساختار تجربه ساکنان براساس روش پدیدار نگاری

۱ پاسخ‌های افراد در مرحله نظرخواهی اولیه مبنایی برای انتخاب هدفمند افراد براساس معیارهای تعیین شده برای آغاز گفتگو به صورت مصاحبه عمیق گردید.

۲ افراد در این بازه سنی دوره مؤثر شکل‌گیری هویت مکانی و اجتماعی را در مکان مورد مطالعه سپری کرده‌اند. فرد خودش می‌شود و به جای تأثیرپذیری از عقاید دیگران، هنجارهای خود را به کار می‌گیرد. در این شرایط امکان ارزیابی مناسب از محیط و سرعت تغییرات در آن معتبرتر است. (L. Labate, ۱۹۹۴)

۳ اطمینان از آن است که اطلاعات جدیدی که به تعریف خصوصیات طبقات کمک کند، به پژوهش وارد نمی‌شود.

4 Theoretical coding

1 Theme

۲۱
شماره هفدهم
زمستان ۱۳۹۴
فصلنامه علمی-پژوهشی مطالعات شهری
فرایند ارزیابی عاطفی سرعت تغییرات کالبدی در محیط مسکونی از نگاه کاربران و براساس معیار رضایت‌مندی

کم منجر به نوعی از رتبه‌بندی در تعیین شدت اثر تغییرات توسط ساکنان می‌شود. در این رتبه‌بندی ضمن معطوف شدن توجه به عدم پذیرش دگرگونی و تغییرات زیاد در پیرامون، حفظ الگوهای مرجع و امکان کنترل تغییرات، احتمال انطباق با آنها را افزایش می‌دهد. ساکنان در سرعت‌های کم با بررسی میزان کنترل پذیری تغییرات در جهت تنظیم نگرش و رضایت‌مندی پیش می‌روند (تصویر شماره ۹).

۵.۳. فضای نتیجه در سرعت متوسط تغییرات
در کوچه‌های با سرعت متوسط تشخیص نوع تغییرات کالبدی با تغییر مفهوم سکونت همراه می‌شود. ساده‌سازی ذهنی روندها براساس تجربیات قبلی منجر به تفاوت در ارزش‌هایی می‌شود که به واسطه آنها ساکنان به روایت تغییرات می‌پردازند. شکل‌گیری تدریجی معیارهای مکانی انطباق در صورتی که با روابط و تعاملات اجتماعی رضایت‌بخش همراه گردد، امکان پذیرش پویایی رابطه انسان و محیط و قرارگیری در شرایط رضایت‌مندی را افزایش می‌دهد (تصویر شماره ۱۰).

گردید. سپس تجربه‌های به دست آمده در قالب ساختاری بزرگ‌تر یا فضای نتیجه به هم مرتبط شد تا تصویر کامل‌تری از مفاهیم متفاوت در مورد‌های سه‌گانه به دست آید. روش استنباطی پژوهش برای استخراج ساختار تجربه به عنوان نمونه در مورد سؤال اصلی (چگونگی شکل‌گیری تجربه ساکنان از شدت اثر تغییرات کالبدی در سرعت‌های مختلف و معیارهای مؤثر بر آن) آورده شده است (جدول شماره ۲).

پس از تحلیل داده‌ها، عنوان طبقه و مفهوم براساس غربالگری موضوعات اصلی مستخرج از عبارات مصاحبه‌ها تعیین شد. ساختار تجربه براساس تیپ کوچه‌ها و مراحل سه‌گانه تجربه، ارزیابی و رضایت‌مندی امکان تشکیل فضای نتیجه و تحلیل‌های موردی و بین‌موردی را فراهم نمود (تصاویر شماره‌های ۱۰، ۹ و ۱۱) نکات تحلیلی حاصل از فضاهای نتیجه که بیانگر تجارب واقعی ساکنان بوده‌اند، زمینه‌ساز بحث در خصوص پرسش‌های پژوهش شدند.

۵.۲. فضای نتیجه در سرعت‌های پایین تغییرات
تغییر تدریجی الگوهای چارچوب مرجع در کوچه‌های با سرعت

جدول شماره ۲: نمونه کدگذاری عبارات‌ها و دسته‌بندی نتایج در قالب موضوعات، طبقات توصیفی و عنوان طبقه مربوط به سؤال اصلی

عنوان طبقه مفهوم	طبقات توصیفی	سرعت	موضوعات (مستخرج از کدگذاری عبارات‌های متن مصاحبه‌ها)
تنظیم تدریجی میزان توجه افق بیرونی: مقایسه با روندهای بیرونی افق درونی: تنظیم‌کننده‌های درونی	شکل‌گیری معیارهایی برای تنظیم شدت توجه	کم	اهمیت شخصیت کالبدی فارغ از ساکنان، افزایش واکنش احساسی به تغییرات با کاهش فاصله، آشنایی با ساکنان عامل افزایش توجه به تغییرات
	مقایسه تجربه با روندهای مجاور	کم	مهم‌تر شدن تغییرات جزئی با مشاهده دگرگونی در سایر کوچه‌ها، تأثیر شدت ساخت‌وساز پیرامون روی افزایش قیمت ملک، شکل‌گیری سناریوسازی ذهنی پیش‌هنگام از روند محتمل در آینده
ساده‌سازی ذهنی روند تغییرات افق بیرونی: مقایسه براساس تجربه و دانش قبلی افق درونی: آگاهی از روند تغییر	آگاه شدن از روند تغییر و تخمین شدت اثرات	متوسط	تأثیر بیشتر از تخریب ناگهانی خانه‌های سالم، اهمیت به مشارکت خود ساکنان و اجباری نبودن، حساسیت به دید به لابی و یا پارکینگ در طبقه همکف از بیرون، سادگی بیشتر و پذیرش راحت‌تر، افزایش توجه به بناهای مخروبه ضمن نوسازی بناهای مجاور، حساسیت به تغییر مناظر طبیعی و تکرار نشدنی، متروکه شدن عامل توجه بیشتر.
	ایجاد حساسیت براساس تجارب بیرونی و دانش قبلی	متوسط	تشخیص سروصدای دائمی از سایر کوچه‌ها، علاقه به تغییرات ساده‌تر و آشنا در کوچه محل زندگی نسبت به سایر جاها، لزوم هماهنگی شکلی با کل محله.
پویایی ارزیابی براساس زمان و تجربه افق بیرونی: ارزیابی مثبت‌تر پس از وقوع افق درونی: تکامل استاندارد ذهنی در زمان وقوع رویداد	تنظیم تدریجی شدت اثر	بالا	عادی شدن تدریجی ساختمان‌های نوساز برای پیاده ضمن توجه مستمر و روزانه، سرایت تغییرات از خیابان‌ها به کوچه‌ها، حساسیت به تخریب خانه‌های پردرخت، آرام بودن و دید مطلوب از پنجره‌ها محرک نوسازی، حساسیت روی بناهای نبشی به عنوان مرجع آدرس دهی، حساسیت بصری به خانه‌های مخروبه، حساسیت به حفظ بناهای واجد خدمات محلی، حساسیت به شرایط اولیه، توجه بیشتر به تغییر عناصر کاربردی مانند ورودی.
	تکامل استاندارد ذهنی بر اساس تجربه	بالا	هماهنگی و هم‌زمانی در نوسازی عامل کاهش اثرات، اهمیت حفظ دید به کوچه در ارزیابی ساختمان‌های جدید، کنترل و توجه بیشتر به تغییر ارزش‌های طبیعی از دریچه پنجره، تعیین اهمیت تغییرات در ارتباط با عناصر مهم محله، توجه به انگیزه مدرن شدن به عنوان محرک تغییر، توجه روزانه عامل پذیرش بیشتر تغییرات.

رتبه بندی تغییرات و میزان توجه

مفهوم: رتبه بندی اهمیت تغییرات بر اساس عواملی چون فاصله فیزیکی، اهمیت روابط انسانی و اقتصادی، آغازگر شکل گیری ستاره‌های ذهنی محتمل از روند تغییرات محیط زندگی می‌شود.



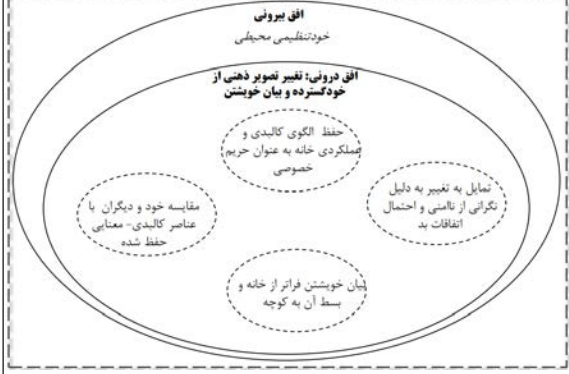
بررسی کنترل پذیری تغییرات

مفهوم: تنظیم تغییرات با خود و تبدیل به نگرش غالب همراه با تعمیم میزان کنترل بیرونی و درونی آغازگر هر مرحله انطباق با هر گونه تغییرات است.



خودتنظیمی محیطی

مفهوم: ساکنینی که انتظار تغییر را می‌کشند، بر اساس اصل خودتنظیمی، به تدریج به تعبیر تصویر ذهنی از خود گسترده می‌پردازند و آن را به کوچه بسط می‌دهند و ضمن تعریف جدید از خود رویکرد حفاظتی قوی تری پیدا می‌کنند.



ساده سازی ذهنی روند تغییرات

مفهوم: ساکنین پس از آگاهی از روند تغییرات بر اساس تجارب و دانش قبلی شان به ساده سازی فرایندها می‌پردازند و هر گونه تغییر جدید مستلزم تکرار فرایند ساده سازی می‌باشد.



انطباق با بعد مکانی تغییرات

مفهوم: انطباق با تغییرات در یک دوره زمانی اتفاق می‌افتد که از گذشته و با تصاویر مرجع آغاز می‌گردد و تا به امروز ادامه می‌یابد (کنترل ذهنی شباهت ها و اهمیت مکان های خدماتی و همجواری) به مرور زمان رابطه قوی تری با مکان شکل می‌گیرد اگر چه هویت مکان تغییر کند.



پذیرش ارتباط پویا با محیط

مفهوم: پذیرش پویایی ارتباط انسان به محیط مسکونی و موضوعاتی مانند لزوم تغییر شیوه زندگی متناسب با تغییر گریزناپذیر کالبدی، نقش دوره زندگی در انطباق و تغییر کیفیت های محیط زندگی مانند دید و منظر نقطه آغاز بسط رضایت از تغییرات کالبدی به زندگی عمومی می‌باشد.



تصویر شماره ۹: فضای نتیجه از ساختارهای تجربه از تعیین شدت اثر، روایت از انطباق با تغییرات و شکل‌گیری معیارهای رضایت‌مندی در سرعت متوسط

تصویر شماره ۱۰: فضای نتیجه از ساختارهای تجربه از تعیین شدت اثر، روایت از انطباق با تغییرات و شکل‌گیری معیارهای رضایت‌مندی در سرعت کم

زمینه‌های پذیرش الگوهای جدید و آمادگی ذهنی برای شناسایی نوع و گونه‌های غالب و در نهایت تشبیه عوامل افزایشنده یا کاهشنده انطباق در بازتولید دائمی معانی نمادین جدید و پیرنگ‌تر شدن معانی کالبدی در رضایت از محیط زندگی می‌شود (تصویر ۱۱).

۵.۴. فضای نتیجه در سرعت بالای تغییرات در کوچه‌های با سرعت بالای تغییرات ساکنان در شبیه‌سازی گذشته با مشکلات بیشتری مواجه می‌شوند. این ناتوانی منجر به تشبیه تدریجی استانداردهای ذهنی جدید براساس توجه بیشتر به واحد مسکونی می‌گردد. تغییر نگرش اولیه منجر به ایجاد

انطباق با بعد زمانی تغییرات

مفهوم تفاوت بیشتر با گذشته به زمان بیشتری جهت بسط الگوهای ذهنی متناسب با تغییرات موجود و انطباق با آنها نیاز دارد. چرا که فرایند انطباق تدریجی نیازمند آمادگی ذهنی برای شناسایی نوع و گونه غالب است.



تفسیر و تکامل استاندارد ذهنی بر اساس تجربه

مفهوم: تجارب بویا از تغییرات موجب تکامل استاندارد ذهنی بر اساس نوع، همزمانی، اهمیت در تجربه روزانه، فاصله مکانی تا مراکز اصلی و لنگرگاه های ذهنی و مرجع صورت می گیرد.



بر رنگ شدن کالبد در رضایت عمومی

مفهوم: تکرار تغییر و تبدیل شدن گونه هایی از آن به نقاط لنگرگاهی ذهنی و سطوح انتزاع موجب اهمیت ارضای از کالبد در رضایت عمومی می شود.



تصویر شماره ۱۱: فضای نتیجه از ساختارهای تجربه از تعیین شدت اثر، روایت از انطباق با تغییرات و شکل گیری معیارهای رضایت مندی در سرعت بالا

از شروع تجربه تغییرات به صورت فعال تغییر در الگوهای مرجع مانند تغییر مفهوم خانه به ساختمان تا تکامل و تثبیت استانداردهای ذهنی، ساده سازی و خودتنظیمی صورت می گیرد. این فرایند در سرعت پایین بیشتر به خودتنظیمی با روندهای بیرونی، در سرعت متوسط به تلاش برای ساده سازی بیشتر و در سرعت های بالا متوجه تکامل و تثبیت استانداردهای ذهنی می شود.

ارزیابی عاطفی (پرسش ۲): میان روایت ارزیابانه ساکنان از انطباق با شرایط جدید در تغییرات کم تا زیاد چه روابطی وجود دارد؟
 ترمیم و بازآفرینی داستان منسجم در هر سطحی از سرعت تغییرات کالبدی به نحوه تنظیم سطح انطباق با مکان و زمان تغییرات میزان کنترل پذیری آنها مرتبط است. بنابراین براساس مواجهات قبلی مکانی و زمانی، هرگونه تغییر و جایگزینی کالبدی در مکان به عنوان عامل ایجاد تغییر در تعریف شاخص های مؤثر در ارزیابی از محیط مورد توجه قرار می گیرد.

سنجش رضایت مندی (پرسش ۳): وجوه معنادار شاخص های مؤثر بر رضایت مندی از تجربه تغییرات در سرعت های مختلف کدامند؟

یافته های مشترک میان کوچه ها در سرعت های مختلف را نیز می توان در جدول شماره ۳ خلاصه نمود؛

۶. بحث

به منظور بحث در خصوص یافته های پژوهش، ابتدا آمار تحلیلی در سرعت های سه گانه ارائه گردید. سپس آمار استنتاجی در خصوص تحلیل های بین موردی و یافته های مشترک میان کوچه ها و سرعت های مختلف در هر یک از مراحل تجربه، ارزیابی عاطفی و رضایت مندی استخراج شد.

از پیاده سازی و بازخوانی تحلیلی مصاحبه ها، ۴۰ عبارت و ۶ طبقه توصیفی در ارتباط با سؤال نخست، ۲۹ عبارت و ۴ طبقه توصیفی در ارتباط با سئوال دوم و ۲۵ عبارت و ۳ طبقه توصیفی از غربالگری عبارات مرتبط با سؤال سوم حاصل شد.

بحث و تحلیل های بین موردی براساس پرسش های پژوهش از عوامل سه گانه تجربه، ارزیابی عاطفی و رضایت مندی در هر یک از سرعت ها استخراج گردید:

تجربه تغییرات (پرسش ۱): تجربه ساکنان از شدت اثر تغییرات چگونه و براساس چه معیارهایی شکل می گیرد؟

جدول شماره ۴: یافته‌های مشترک مرتبط با تجربه، ارزیابی و رضایت از تغییرات کالبدی در تیپ-کوچه‌های سه‌گانه

یافته‌های مرتبط با تجربه تغییرات کالبدی	یافته‌های مرتبط با ارزیابی عاطفی تغییرات کالبدی	یافته‌های مرتبط با رضایت‌مندی از تجربه تغییرات کالبدی
<p>– حال و هوای مطلوب ایجاد شده میان ساختمان‌های هماهنگ با الگوهای چارچوب مرجع که تقریباً در یک دوره ساخته شده‌اند.</p> <p>– ربط دادن تغییر کیفیت‌های اکولوژیک و طبیعی مانند درختان و حتی تغییر اقلیم با تغییرات کالبدی.</p> <p>– ساکنان در درک شدت اثر تغییرات بیش از افزایش تعداد واحدها به افزایش قطعات تفکیکی توجه می‌کنند. (توجه به افزایش قطعات مستقل را به منزله کاهش حس مالکیت خود بر کوچه می‌دانند و برای افزایش تعداد واحدهای مسکونی این حد از تأثیر را قائل نیستند. به نظری می‌رسد این موضوع با فرهنگ مالکیت در چارچوبی قابل توجیه باشد).</p>	<p>– تبدیل ساختمان‌های جدید و متناسب با هویت محلی به نقاط لنگرگاهی ساکنان.</p> <p>– کوتاه‌تر شدن چرخه‌های زمانی ساخت‌وساز به عنوان یک محرک خوشایند و گرایش سطح انطباق به آن.</p> <p>– اهمیت تغییر در صفحه بازو آسمان در ارزیابی تغییر کالبدی کوچه‌ها.</p> <p>– توجه به جداره‌های جانبی کور مشرف به سیمای کوچه (اصطلاحاً صفر و فاقد بازو که آماده اتصال به حجم توده قطعه مجاور هستند) عامل تقویت ذهنیت انتظار (چراکه زمینه را برای شروع تغییرات دومینویی فراهم و نوعی حالت انتظار و تعلیق را در کلیت کالبدی کوچه ایجاد می‌کنند).</p> <p>– تبدیل پدیده از دست رفتن محیط‌های ترمیمی^۱ مردم‌نیاوران مانند خانه باغ‌ها و مدرسه‌های بزرگ به عامل مهمی در ارزیابی.</p> <p>– مقایسه و ارزیابی شکل جدید با هویت قبلی بعد از خراب شدن تا دوره ساخت و حتی مدتی بعد از آن.</p> <p>– در ادراک سرعت دوره ساخت، سرعت از دست رفتن کیفیت‌های بصری و گشایش فضایی اهمیت ویژه‌ای دارد.</p> <p>– توجه ویژه به از دست رفتن مانایی گشایش فضایی یا حس دل‌باز بودن در ارتباط با نسبت توده و فضا (در سرعت کم زمان بیشتری برای استفاده از گشایش فضایی وجود دارد و امکان انطباق افزایش می‌یابد).</p>	<p>– فراهم شدن بستر نارضایتی ساکنان و اوج گرفتن آن در برخی از دوره‌های زمانی ناشی از تصور افزایش سرعت تغییرات کالبدی در سطح محله در مقایسه با دوره‌های پیشین.</p> <p>– حتی در صورت هماهنگی تغییرات با الگوهای چارچوب مرجع نیز اغلب افزایش سرعت به منزله افزایش رضایت و رفتار انطباقی بیشتر نمی‌باشد.</p> <p>– هماهنگی و انطباق روند تغییر در سطح و سطوح فضاهای بسته (متراژ واحد مسکونی) و باز (مانند حیاط) با چرخه تغییرات خانواده و مرحله زندگی خانوادگی عامل افزایش رضایت‌مندی.</p> <p>– انطباق تدریجی با شخصیت کالبدی محیط زندگی در دوره‌های مختلف که گاهی تا حد بسیار کمی هم قابل اصلاح باشد. یعنی شدت نارضایتی ساکنان از برخی موضوعات مانند تراکم و کاهش حس تعلق مانع از نگاه عملی‌تر آنها به انطباق با تغییرات کالبدی در طول زمان نبوده است.</p> <p>– اهمیت به موضوعات کمی در دوره ساخت، مانند مساحت حیاط و زیربنا، طراحی نما، نوع و رنگ و توجه بیشتر به موضوعات کیفی به ویژه تناسبات کارکردی حیاط و فضاهای باز و دیده‌های از درون به بیرون و برعکس و روابط اجتماعی بعد از سکونت در رضایت‌مندی ساکنان.</p>

۲۵

شماره هفدهم

زمستان ۱۳۹۴

فصلنامه علمی-پژوهشی

مطالعات شهر

فراپند ارزیابی عاطفی سرعت تغییرات کالبدی در محیط مسکونی از نگاه کاربران و براساس معیار رضایت‌مندی

موضوعات مشترک در زمینه تغییرات کالبدی بیان شده را می‌توان انطباق زمینه محور با الگوهای کالبدی جدید که هماهنگی بیشتری با حفظ کیفیت‌های طبیعی در شرایط اولیه داشته‌اند، دانست. برخی از گونه‌های تغییر با وجود تکرار برای مردم محلات هنوز تبدیل به الگوهای مرجع نشده‌اند و افراد از آنها ابراز نارضایتی می‌کنند. حال آن که برخی از گونه‌ها به تدریج و با سرعت‌های متفاوت به الگوهای رضایت‌بخش تبدیل شده‌اند.

بررسی‌های استنباطی و تحلیلی در خصوص یافته‌های مشترک نشان می‌دهد که هماهنگی با الگوهای چارچوب مرجع، حفظ قطعات تفکیکی، تناسب تغییرات با هویت محلی و تبدیل شدن به لنگرگاه ذهنی ساکنان، کوتاه‌تر شدن چرخه‌های زمانی ساخت، کنترل عوامل افزایش دهنده ذهنیت انتظار مانند جداره‌های فاقد بازو، حفظ محیط‌های ترمیمی و مانایی گشایش فضایی از موضوعات قابل توجه در افزایش رضایت‌مندی از سرعت تغییرات کالبدی بوده‌اند. بر این اساس می‌توان گفت سرعت تغییرات کالبدی بیشتر در دو بعد ارزیابی می‌شود؛ در عناصر مرتبط با کیفیت‌های زمینه‌ای^۲ و در روابط انضمامی؛ مرتبط با کیفیت‌های معنایی-نمادین و قابلیت زندگی^۳.

برحسب سرعتی از تغییر که ساکنان در دوره بازسازی ذهنی تجربه کرده‌اند، رضایت‌مندی در هر یک از سطوح محله، واحد همسایگی و واحد مسکونی از ویژگی‌های خاصی برخوردار است. به این صورت که در سرعت پایین، میزان کنترل‌پذیری تغییرات بیرون از کوچه که بعضاً تا سطوح فرامحله‌ای و شهری هم بسط معیار مهمی در رضایت‌مندی به شمار می‌آید. حفظ تعاملات اجتماعی در سرعت متوسط و شکل‌گیری معانی جدید و متناسب با کلاس اجتماعی جدید در سرعت بالا را می‌توان از معیارهای اصلی و تنظیم‌کننده رضایت‌مندی از تغییرات کالبدی دانست.

می‌توان گفت ساکنان اصیل در کوچه‌های با سرعت کم برای حفظ نگرش در جهت رضایت‌مندی به خودتنظیمی، دستکاری داستان منسجم و انطباق براساس کنترل‌پذیری پرداخته‌اند. افرادی که تغییرات متوسط را تجربه و ارزیابی نمودند، به اتکای ساده‌سازی روندها و انطباق بیشتر با بعد مکانی تغییرات به تعاملات اجتماعی و حفظ ارتباط پویا با محیط به تنظیم رضایت‌مندی خود از تغییرات محیط پرداخته‌اند. اهمیت یافتن کالبد برای ساکنینی که سرعت تغییرات بالا را تجربه کرده‌اند نیز به شکل‌گیری استاندارد ذهنی جدید در جهت انطباق با بعد زمانی تغییرات پرداخته‌اند.

اگرچه میان ساکنینی که سرعت‌های متفاوتی از تغییرات کالبدی را تجربه کرده‌اند، تفاوت‌هایی از نظر میزان حساسیت نسبت به اهمیت بستر و شکل اولیه مکان زندگی دیده شد، اما مهم‌ترین

1 Restorative Environment
2 Contextual
3 Livability

ساکنان، این امکان را برای طراحان و برنامه‌ریزان فراهم می‌آورد تا در فرایند سیاست‌گذاری در هر یک از سرعت‌های کم تا زیاد، به موضوعات واجد اهمیت برای ساکنان دست یابند.

از سوی دیگر با توجه به وجود جریان‌ات تقریباً مشابه و لزوم مطالعات زمینه‌گرا در سایر محلات مسکونی، مهم‌ترین کاربردهای توجه به رضایت‌مندی از سرعت تغییرات کالبدی در محیط زندگی بر مبنای واکاوی ارزیابی ساکنان را می‌توان در موارد زیر برشمرد:

- فراهم شدن امکان به‌کارگیری دانش محلی ساکنان از روند تغییرات کالبدی در فهم و ارزیابی اثرات و نتایج حاصل در راستای توسعه روش‌های مشارکتی در سیاست‌گذاری کالبدی در محلات،
- فهم ارتباط بین ساختارهای مختلف در محیط مسکونی که امکان پایش روابط بین مکان‌ها و محیط در طول زمان را فراهم می‌نماید و می‌تواند به عنوان راهنمای عمل در تصمیم‌گیری‌های مرتبط با ویژگی‌های کالبدی به کار رود،
- کمک به ارتقای روش‌های ریخت‌شناسی در طراحی شهری از طریق توجه به ارزیابی ساکنان و
- مفهوم‌سازی زمان به عنوان ابزار طراحی شهری سیاست‌گذار برای هدایت و فرایندبخشی به جریان تکامل و تغییر کالبدی در محیط مسکونی.

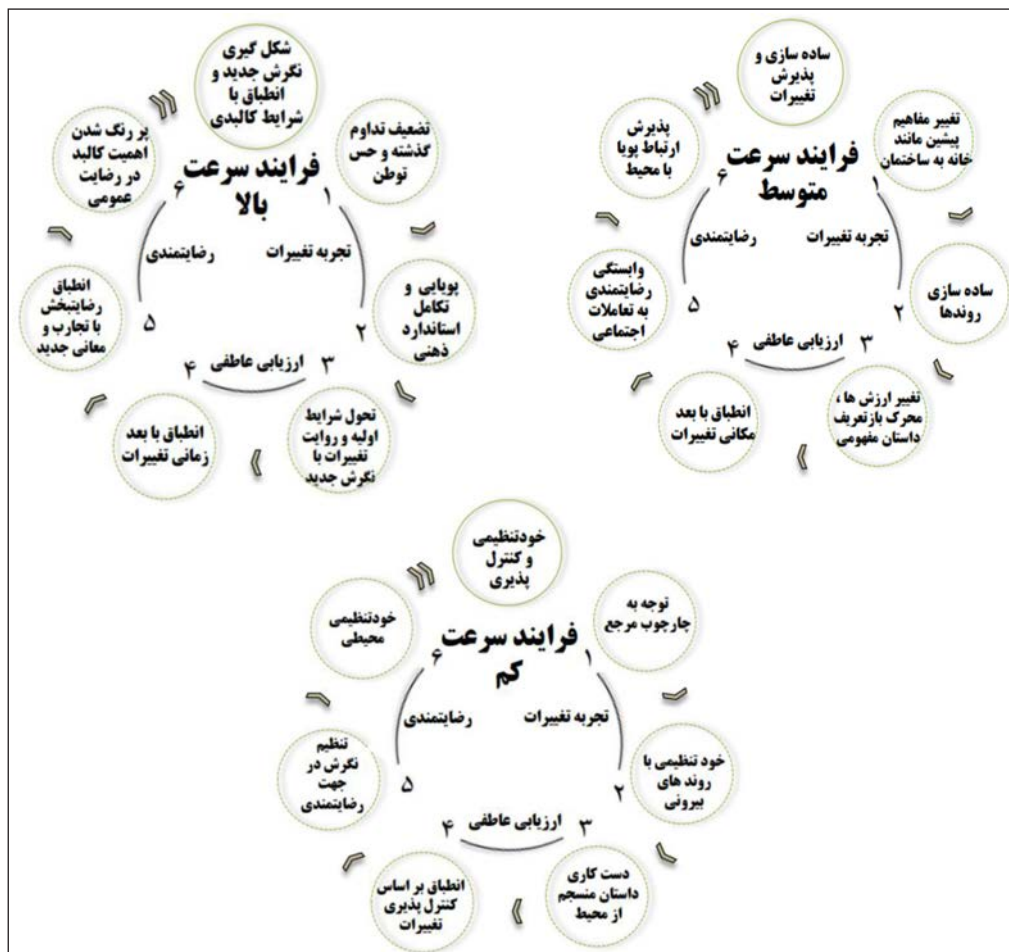
در انتها از آنجا که تغییر در ویژگی‌های فردی، اجتماعی و اقتصادی ساکنان می‌تواند باعث تغییر در نگرش و پاسخ جامعه آماری شوند، انجام پژوهش‌های بعدی با استفاده از نتایج پژوهش حاضر به منظور دریافت مشترکات و تفاوت‌های میان دیدگاه‌ها و

۷. نتیجه‌گیری و تبیین مدل‌های مفهومی

نتایج حاصل از پژوهش نشان می‌دهد که در تجربه و ارزیابی عاطفی تغییرات کالبدی توسط ساکنان در سرعت‌های مختلف، تفاوت‌های معناداری وجود دارد. در صورت توجه به حساسیت‌های ساکنینی که سرعت‌های مختلف تغییر را تجربه کرده‌اند، می‌توان انتظار داشت در تهیه اسناد شهرسازی در مقیاس محلی و صدور مجوزهای ساخت، بستر مناسبی برای حصول رضایت‌مندی ساکنان از روند تغییرات کالبدی و به طور خاص سرعت آن فراهم شود. براساس نتایج این پژوهش اگرچه در فرایند ارزیابی دائمی ساکنان از تغییرات کالبدی، از بین رفتن هویت کوچه یا برخی از ویژگی‌های کالبدی آن مانند اندازه قطعات، احجام و واحدهای مسکونی و داشتن حیاط در لبه کوچه با افزایش سرعت پیرنگ‌تر می‌شود، اما در صورت توجه به ارزش‌هایی که طی سال‌ها و به تدریج شکل‌گرفته و در ذهن ساکنان تبدیل به الگوهای چارچوب مرجع شده از یک سو و توجه به تعداد و نوع تغییرات، دوره‌بندی ساخت و روند شکل‌گیری کلیت جدید براساس ارزیابی عاطفی ساکنان از سوی دیگر امکان انطباق با شرایط جدید و رضایت‌مندی حاصل از آن افزایش می‌یابد.

در نهایت براساس مفاهیم استخراج شده از پژوهش کیفی حاضر در هر یک از مراحل سه‌گانه تجربه، ارزیابی عاطفی و رضایت‌مندی، مدل‌های مفهومی زیر استخراج شده‌اند (تصویر شماره ۱۲).

استفاده از مدل‌های مفهومی برای فهم تغییرات کالبدی از منظر



تصویر شماره ۱۲: مدل‌های مفهومی در سرعت‌های سه‌گانه تغییرات کالبدی برآمده از مصاحبه‌های کیفی

in Contemporary Perspective (Halsted Press, New York).

- Marans, W. R., Oktay, D., Rustemli, A. 2009. Neighborhood Satisfaction, Sense of Community, and Attachment: Initial Findings from Famagusta Quality of Urban Life Study.
- Marton, F. and Yan Pong, W. 2005. On the unit of description in phenomenography. Higher Education Research & Development, Vol.24, No. 4.
- Marton, F. 1988. Phenomenography: a research approach to investigating different understandings of reality. In Sherman & Webb (Eds.): Qualitative research in education: focus and methods. London: Falmer Press.
- Nasar, J.L. 1994. Urban design aesthetics: The evaluative quality of building exteriors. Environment and Behavior, 26, 377-401
- _____ .2011. Environmental Psychology and Urban Design. Banerjee, Tridib. Anastasia Loukaitou-Sideris (Ed), Companion to Urban Design, London, Routledge.
- Noortqany, A. Faridani, S. Pourdeihimi, Sh. (2013). Identity and housing; check the identity of the mechanism of interaction between residents and residential environment. Housing and rural environment. 141: 3-18.
- Oktay, D., Maran, W.R. 2011. Neighborhood satisfaction among diverse groups of inhabitants: Findings from Famagusta Area Study. Enhr Conference, Toulouse.
- Pollock, Naomi B F. 2013. "Contextual Adaptation. Human Functioning as Dynamic Interaction: A Social Work Perspective". Doctorate in Social Work (DSW) Dissertations. Paper 135.
- Russell, J. A. 1980. A circumplex model of affect. Journal of Personality and Social Psychology, 39, 1161-78.
- Russell, J. A. and Pratt, G. 1980. A description of the affective quality attributed to environments. Journal of Personality and Social Psychology, 38, 311-22.
- Russell, James A., Lawrence M. Ward and Geraldine A. Pratt .1981. Affective Quality

با روش‌های کمی ضروری به نظر می‌رسد.

Reference:

- Atlas, N and Özsoy, A. 1998. Spatial Adaptability and Flexibility as Parameters of User Satisfaction for Quality Housing. Building and Environment. Vol. 33, No. 5, pp. 311-323.
- Amerigo, M and Aragonés, I.J. 1997. "A theoretical and methodological approach to the study of residential satisfaction, journal of environmental psychology 17, 47-57
- Baba, Y. and D. M. Austin 1989. Neighborhood Environmental Satisfaction, Victimization, and Social Portici potion as Determinants of Perceived Neighborhood Safety". Environment and Behavior, 21 (6): 763-780.
- Bentley, Ian. 1999. Urban Transformations- Power, people and urban design. Rutledge.
- Campbell, J.M. 1983. Ambient Stressors. Environment and Behavior, 15 (3): 355-380.
- Clitheroe, H.C., Stokols, D. & Zmuidzinis, M. 1998. Conceptualizing the context of environment and behavior. Journal of environmental psychology 18, 103-112.
- Danaifar, Hassan. Kazemi, SH. 2009. In interpretive research promotion organization: an overview of the philosophical foundations and installation process phenomenography method. Journal of Management Studies improvement and progress, 61: 121-147. [in Persian]
- Gall, Meredith. Borg, Walter Gall, Joyce. (1942). Quantitative and qualitative research methods in Psychology. First volume. Translate: Ahmad Nasr and et al. (2007), Tehran: Samt and Shahid Beheshti University publication. [in Persian]
- Hall, A.C. 2000. A New Paradigm for Development Plans, Urban Design International, Volume 5, pp. 123.
- Hur, M.L.A. 2008. Neighbourhood satisfaction, physical and perceived characteristics. PhD Dissertation, Ohio University.
- Marans, R. W. and W. Rodgers: 1975, 'Toward an understanding of community satisfaction', in A. Hawley and V. Rock (eds.), Metropolitan America

۲۷

شماره هفدهم

زمستان ۱۳۹۴

فصلنامه علمی-پژوهشی

مطالعات شهر

فراپدید آریایی عاطفی سرعت تغییرات کابردی در محیط مسکونی از نگاه کاربران و براساس معیار رضایت‌مندی

- Attributed to Environments - A Factor Analysis Study, *Environment and Behavior*, 13, 259-288.
- Russell, A.L and Ulrich, F.U 1984.. Adaptation level and affective appraisal of environments, 119-135.
 - Sell, J.L and Zube, E.H.1986. Perception of and response to environmental change. *Journal of Architectural and Planning Research*, Vol. 3, No. 1. pp. 33-54.
 - Strauss, Anselm and Corbin, Juliet.2011. Basics of qualitative research: Techniques and procedures of the underlying theory. Translation Ebrahim Afshar, Tehran: Reed Publishing. [in Persian]
 - Whitehand, I. W. R. 1988. *The Changing Face of Cities: A Study of Development Cycles and Urban Form.* Oxford, Basil Blackwell.
 - Wolhwill, J.F 1973.. "Human adaptation to levels of environmental stimulation."
 - Wolhwill, J.F and Kohn, I. 1973. "The Environment as Experienced by the Migrant: An Adaptation-level Approach." *Representative Research in the Social Psychology* 4: 135-164.
 - Yin, R.K. 2003. *Case study research design and methods* (3rd Ed.). Thousand Oaks, CA: Sage.
 - Van Poll, R. 1997. *The Perceived Quality of the Urban Residential Environment A Multi-Attribute Evaluation.* Gronigen University Press.
 - _____ 2000. *Approaches and methods of urban residential environmental quality assessment.* Translated and compiled by Mojtaba Rafieian, Jamshid Moloudi. (2011), Tehran: Azarakhsh publication. [in Persian].