



• خانه کعبه، سلول بنیادی در طراحی نیایشگاه‌های مطلوب (اصول راهبردی و راهکارهای عملی در طراحی مساجد مطلوب)^۱

• عبدالحمید نقره کار*

دانشیار دانشکده معماری و شهرسازی دانشگاه علم و صنعت ایران

• چکیده:

رویکردهای معاصر غربی به عالم و آدم و فلسفه هنر و خلق آثار معماری مبتنی بر (مکاتب بشری و بریده از وحی الهی)، دچار بحران در معرفت‌شناسی و شکاکیت و نسبی‌گرایی در مجموع مباحث علوم انسانی و از جمله معیارهای حسن‌شناسی و زیبایی‌شناسی شده‌است. نتیجه چنین رویکردهایی پوچ‌گرایی و هرج و مرج (نیپیلیسم و آنارشسیسم) در حوزه خلق آثار هنری و معماری می‌باشد. مکتب اسلام، مبتنی بر (کلام الهی و سنت معصومین (س)) به عنوان مکتبی جامع و مانع، خطا ناپذیر و تکاملی با دو بال حکمت نظری و حکمت عملی خود، هم‌اصول فرازمانی و فرامکانی (راهبردی - مفهومی) و هم (راهکارهای عملی) برای خلق آثاری شایسته انسان ارائه نموده است.

در این مقاله بطور خاص یک مصداق معمارانه که با الهام الهی توسط پیامبر او حضرت آدم (ع) ساخته شده است، مورد ارزیابی و تحلیل قرار می‌گیرد. به نظر می‌رسد همانطور که مفاهیم نظری اسلام یعنی (کلام الهی و سخنان معصومین (س)) گزاره‌هایی حقیقی و جامع و مانع و خطا ناپذیر تلقی می‌شوند. مانند مفهوم حقیقی عبادت و نیایش، مصادیقی نیز که توسط معصومین (ع) ایجاد شده است. نظیر خانه کعبه، علی‌رغم نسبی و اعتباری بودن کالبد آنها که در عالم طبیعت تجلی یافته است، اما از بعد عناصری نظیر (ایده‌های هندسی - فضائی) و (نمایه‌ها - آرایه‌ها) که نیمه مجرد هستند^۲، می‌توانند برای همه زمانها، الهام بخش باشند. در این مقاله مصداق فوق در سه محور مورد ارزیابی قرار می‌گیرد:

۱. مهمترین ویژگی‌های (تاریخی و محتوایی).

۲. مهمترین ویژگی‌های (کالبدی و بیرونی).

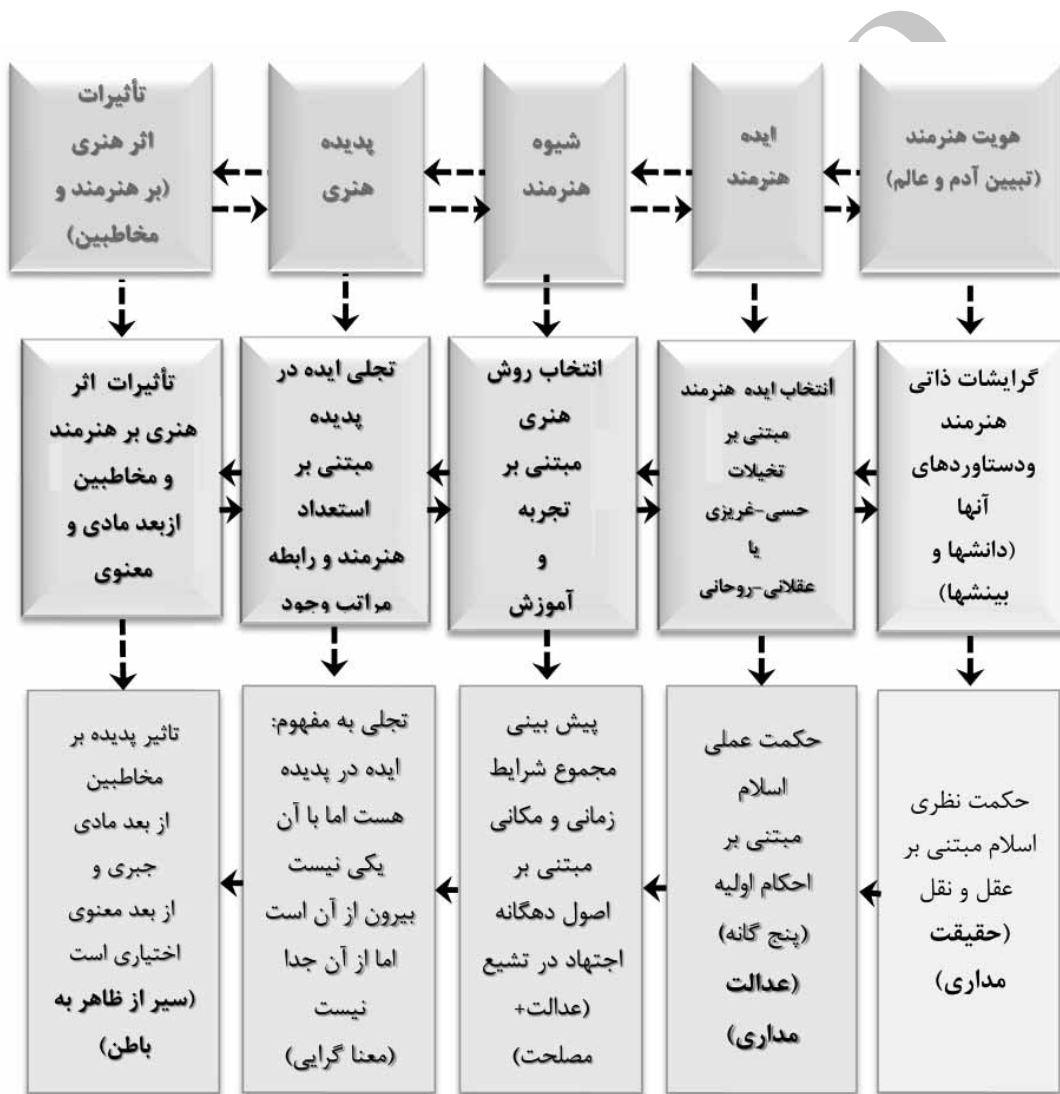
۳. مهمترین ویژگی‌های (فضایی - هندسی و درونی).

با توجه به مفهوم حقیقی عبادت و جهت و غایت تکاملی انسان‌ها که از منظر اسلامی، امری فطری و غیر قابل تبدیل و تحویل است، در نتیجه‌گیری این مقاله و از منظر نگارنده، خانه کعبه سلول بنیادی تلقی شده که اولاً با الهام از راهبردها و راهکارهای آن، مساجد اصیل دوران اسلامی از بعد (ایده‌های فضایی - هندسی، آرایه‌ها و نمادها) طراحی و ایجاد شده است. دوماً راهبردها و راهکارهای آن از ابعاد فوق معیارهایی برای ارزیابی مساجد شایسته و ناشایسته در اختیار ما می‌گذارد که مهمترین آنها سلسله مراتبی از بسترسازی (در سیر از کثرت به وحدت)، (از صورت به معنا)، (درون‌گرایی)، (سکون آفرینی)، (تمرکز گرایی)، (جهت‌قبیله) و مناسب‌سازی فضا برای دو مؤلفه (سخنرانی و نماز جماعت) است.

واژه‌های کلیدی: کعبه، نیایشگاه، معماری اسلامی، حکمت هنر اسلامی

مقدمه:

در پنج مرحله از فرایندهای بشری از جمله خلق آثار هنری و معماری و شهرسازی (نموار شماره ۱-)، مکتب اسلام به دلیل وجود حکمت نظری و حکمت عملی (خطاناپذیر و جامع و مانع) ارائه شده در قرآن مجید و کلام معصومین (س) هم راهبردهای مفهومی و هم راهکارهای عملی مشخصی را به صورت اصولی کلی و فرا زمانی و فرامکانی ارائه می‌نماید و هم در هر موضوع خاص به صورت جزئی منابع و مبانی و مصادیق شایسته‌ای را ارائه نموده است. که کاملاً دارای یک ساختار منسجم، مرحله مند و منطقی بوده و قابل بهره‌برداری است.



نمودار ۱. ساختار و فرآیند خلق آثار هنری، معماری و شهرسازی از منظر اسلامی

طرح مباحث لائیسیم و سکولاریسم، به مفهوم غیر ایدئولوژیک بودن یا دخالت ندادن ایدئولوژی‌ها، را در مباحث علوم انسانی از جمله هنر و معماری، یکی از مغالطه‌های بزرگ زمان ما می‌دانیم، زیرا انسان‌ها خودآگاه یا ناخودآگاه و جبراً تحت تأثیر معرفت‌ها و گرایش‌های درونی و نفسانی خود عمل می‌نمایند. البته سکولاریسم، به مفهوم آزادی هنرمند در انتخاب گرایش‌های نفسانی (عقلانی-روحانی) یا (غریزی-حیوانی) خود امکان پذیر می‌شود.

قرآن هویت انسان‌ها را براساس معرفت (ایمان) و انگیزه‌های عملی (عمل صالح) و یا (عمل ناصالح) آن‌ها معرفی می‌نماید. و حضرت علی (ع) در نهج البلاغه می‌فرماید: «ما من حركة الا و انت محتاج فیها الي معرفة»^۳ یعنی هیچ حرکتی نیست مگر آنکه محتاج به معرفت است. و انسان بدون معرفت هیچ انگیزه‌ای برای حرکت ندارد.

و در حدیث دیگر می‌فرماید: «الْعِلْمُ إِمَامُ الْعَمَلِ»^۴ یعنی معرفت پیشوای عمل است.

یکی از مهم‌ترین اشکالاتی که مطرح می‌شود، در مورد تحقق راهبردها و راهکارهای فرازمانی و فرامکانی در ایجاد آثاری است که باید در طبیعت و وابسته به مجموع شرایط و مقتضیات زمانی و مکانی بوجود آید. مکتب تشیع اصولاً ده‌گانه‌ای را با عنوان (اصول ده‌گانه اجتهاد) برای تحقق این موضوع تبیین و تشریح نموده است. (نمودار شماره ۲-۲) معماران و شهرسازان با بهره‌برداری از این اصول و با اجتهادی حرفه‌ای در کار خود، می‌توانند آثاری متناسب با فرهنگ اسلامی، برنامه‌ریزی و طراحی نمایند.

مبتنی بر همین اصول ده‌گانه است که علامه شهید، مرحوم مرتضی مطهری (ره) می‌فرماید: مکتب اسلام تنها مکتبی است که می‌تواند ایده‌آل‌ها را با واقعیت‌ها یعنی (ایده آلیسم را با رئالیسم) جمع نماید.

نمودار ۲. قواعد ده‌گانه اجتهاد از دیدگاه تشیع

(در جهت اجتهاد حرفه‌ای مبتنی بر مفاهیم ثابت نظری و احکام اولیه برای اتخاذ روش‌های مناسب عصری و خلق آثار بدیع و اصیل)

۱. قاعده ملازمه عقل و شرع	ابزار اجتهاد، عقل است و احکام عقلی همان احکام شرعی است
۲. قاعده بقای اصول	اصول نظری و عملی بیان شده توسط سنت نبوی برخاسته از فطرت، و بی‌زمان هستند.
۳. قاعده تفریع	فروع و جزئیات (روش‌ها، صورت‌ها و مواد کالبدی)، در پرتو اصول ثابت، با تفریع عقلی قابل استنتاج و اجتهاد هستند.
۴. قاعده نسبییت	فروع (روش‌ها، صورت‌ها و مواد کالبدی) براساس مقتضیات زمان و مکان، کاملاً نسبی هستند.
۵. قاعده جامعیت و وسطیت (عدالت)	فروع (روش‌ها، صورت‌ها و مواد کالبدی) باید همه جوانب و ساحات مختلف انسانی (و مجموع شرایط زمانی و مکانی) را در نظر بگیرند.
۶. قاعده اولویت	فروع (روش‌ها، صورت‌ها و مواد کالبدی) باید با توجه کامل به اولویت‌ها و مصلحت‌ها شکل بگیرند. (با توجه به مجموعه حقوق‌ها و مصلحت‌ها)
۷. قاعده هماهنگی با قوانین حاکمه	فروع (روش‌ها، صورت‌ها و مواد کالبدی) نباید معارض با قوانین حاکمه و اصولی که حق‌تو دارند باشند. (نظیر اصل لاضرر و لاضرار در اسلام)



۸. قاعده حوزه‌های آزاد	فروع (روش‌ها، صورت‌ها و مواد) نباید حوزه‌هایی را که خداوند انسان را آزاد گذاشته محدود کنند. (احکام میباح)
۹. قاعده احکام خمس تکلیفیه	فروع (روش‌ها، صورت‌ها و مواد کالبدی) باید در اجراء، بر اساس احکام خمس، تعیین اولویت و ضرورت کنند. (حلال و مستحب و مباح و مکروه و حرام)
۱۰. قاعده احکام ثانویه و حکومتی	فروع (روش‌ها، صورت‌ها و مواد کالبدی) و حتی اصول اولیه می‌توانند با نظر و اختیار ولی فقیه به طور موقت تغییر نمایند. (با توجه به مجموع شرایط اضطراری و مصلحتی)

در مباحث نظری، مبتنی بر حکمت نظری و عملی اسلام، مسائل بسیار روشن و عمیقی را می‌توان از منابع اصیل آن، به صورت تفسیری و منطقی بهره‌برداری و مطرح نمود، که نیاز به مقاله‌ای مستقل و جامع دارد، در این موارد مباحث بسیار متنوعی توسط صاحب‌نظران مطرح شده است، اما در این مقاله به یک مصداق (کالبدی-تجربی) یعنی خانه کعبه، به عنوان مصداقی الهام بخش، برای طراحی نیایشگاه مطلوب یعنی (مسجد) پرداخته می‌شود.

به نظر مؤلف اصول راهبردی و راهکارهای عملی، در طراحی خانه کعبه را، می‌توان به عنوان سلول بنیادی طراحی مساجد و نیایشگاه اسلامی به خصوص در مقایسه با جمرات سه‌گانه مورد بهره‌برداری قرار داد. در این مقاله به مهم‌ترین ارکان آن اشاره خواهد شد. و در اثبات تجربی موضوع، به تبدیل آتشکده‌های چهارطاقی به مسجد یزدخواست و سایر مساجد شاخص دوران اسلامی اشاره نموده و ارزیابی خواهم نمود.

از آنجا که مفهوم عبادت و صیروت تکاملی انسان، از منظر اسلامی دارای جهت و غایت مشخص و مبتنی بر فطرت الهی انسانها غیرقابل تبدیل و تحویل بوده و هست، راهبردها و راهکارهای فوق معیارهایی برای ارزیابی همه نیایشگاهها در طول تاریخ خواهد بود. این معیارها ما را قادر می‌سازد کلیه نیایشگاههای جهان را از ابعاد محتوایی و کاربردی و کالبدی مورد نقد و ارزیابی قرار دهیم. البته وجوه کالبدی آنها از بعد عناصری که نیمه تجربی می‌باشند نظیر (ایده‌های هندسی - فضایی، آرایه‌ها و نمایه‌ها) خواهد بود. زیرا این عناصر با آنکه از بعد کالبدی (نسبی و اعتباری) هستند، اما از بعد محتوایی واجد مفاهیمی (فرازمانی و فرامکانی) می‌باشند.



۱- مهمترین ویژگی‌های تاریخی و محتوایی خانه کعبه:

۱-۴. این نیایشگاه را خداوند، هم خانه خود می‌نامد (بیت‌الله) و هم خانه قیام مردم (قیاماً للناس)^۶ بنابراین مفهوم حقیقی عبادت، تقرب الی‌الله و توبه همه انسانها، همان قیام باطنی و سیر و سلوک جوهری و ذاتی انسان تلقی شده که، در جهت تکامل روحی و معنوی انسان باشد.

بنابراین هر نوع عبادت، که در آن تکامل باطنی انسان وجود نداشته باشد، عبادت حقیقی تلقی نمی‌شود.

۱-۵. اصالت حقیقی، پایدار و جهانی این خانه را، علاوه بر وجود تاریخی آن، زیارت پیامبران از آن، ترمیم و آبادانی آن توسط پیامبران اولی‌الاعظمی نظیر حضرت نوح (ع)، حضرت ابراهیم (شیخ‌الانبیاء) و خاتم‌الانبیاء (ع) حضرت محمد (ص) و ائمه معصومین (س) تضمین و مانده‌گار نموده است.

۱-۶. یکی دیگر از دلایل اصالت این خانه والهی بودن آن حفظ آن با معجزه الهی از تجاوز لشکریان ابرهه با سنگهای سجیل توسط پرندگان ابابیل بوده است که در قرآن به آن اشاره شده است.^۷

۱-۷. مبتنی بر احادیث، یکی از مهمترین رویدادهای تاریخی و معجزات الهی در این خانه، تولد حضرت علی (ع) مولی‌متقیان و مومنان (انسان کامل و امام معصوم) در این خانه، با معجزه شکافته شدن دیوار آن برای مادر ایشان بوده است.^۸

۱-۸. بعد از فتح مکه توسط پیامبر اکرم (ص) و مسلمین، این خانه را که با قرار دادن بت‌های مجسمه‌گونه و نقاشیهای تزئینی در بدنه‌های خارجی و داخلی، تبدیل به بتخانه و نیایشگاه مذموم و جاهلانه نموده بودند، باز دودن بت‌ها و تصاویر، اصالت عبادی آن را مجدداً احیاء کردند. (نمودار شماره ۳-)

آنچه از طریق آیات و احادیث معتبر می‌توان بهره برداری نمود را به اجمال در چند محور مطرح می‌نمائیم:

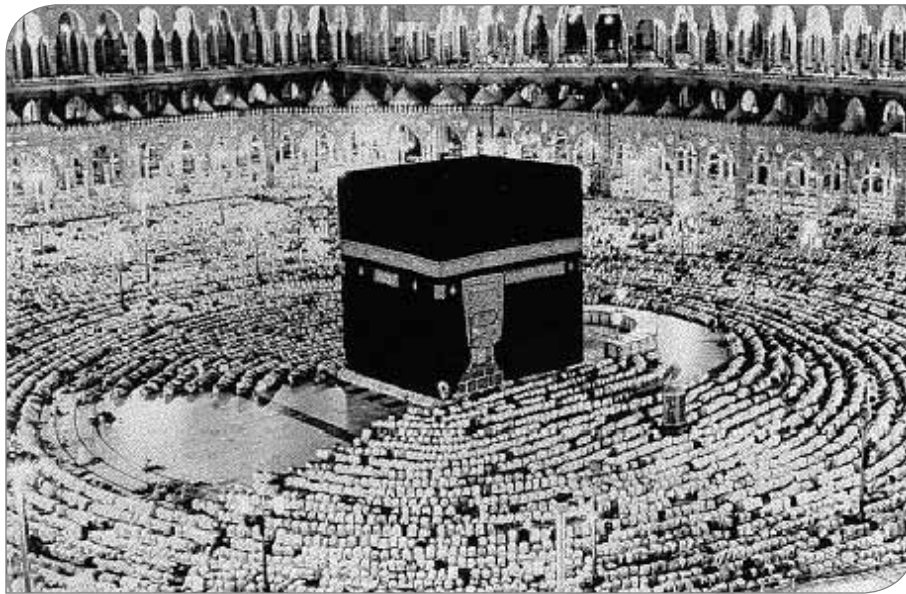
۱-۱. با استفاده از آیه ۹۶ سوره آل عمران ملاحظه می‌نمائیم که خداوند این فضا را اولین خانه‌ای معرفی می‌نماید که خداوند برای انسان وضع و طراحی نموده است، بنابراین طراح آن خداوند متعال می‌باشد.^۵

۱-۲. در حدیثی معتبر از معصومین (س) ذکر شده است که، این خانه را، حضرت آدم (ع)، اولین پیام آور الهی، بعد از هبوط در زمین، برای پذیرش توبه اش، ایجاد نموده است، بنابراین خانه کعبه، نماد نیایشگاه مطلوب اسلامی، برای خانواده حضرت آدم (ع) بوده است. زیرا مفهوم حقیقی توبه، همان مفهوم عبادت خالصانه و معراج انسان برای بهشتی شدن است. اگر بهشت را ساحت (عقل) و ادراکات و تعاملات عقلانی و هبوط انسان را در دنیا، باساحت (حسی - غریزی) و تعاملات نفس بهیمی مترادف بدانیم، توبه و عبادت به مفهوم سیر از ساحت حیوانی به ساحت انسانی، برای همه انسان‌ها در طول تاریخ، تفسیر و تأویل خواهد شد.

۱-۳. این خانه در سرزمین کعبه ساخته شده و خداوند آنرا محترم، مبارک، امن و نماد هدایت برای همه عالمیان، در همه زمانها و مکانها قرار داده است.

از آنجاکه خداوند بهترین هنرمند و معمار است (احسن‌الخالقین)، بنابراین این خانه نماد بهترین نیایشگاه مطلوب برای همه انسانها، در همه زمان‌ها و همه مکانها است و می‌تواند معیاری برای سنجش نیایشگاه‌های مطلوب و نامطلوب باشد.





تصویر ۱. خانه کعبه هنگام مراسم نماز

۱	خانه کعبه اولین خانه ای است که خداوند برای انسان ها قرار داده و به دست اولین پیامبر حضرت آدم (ع) ساخته شده است.
۲	این خانه را حضرت آدم (ع)، بعد از هبوط در زمین، برای پذیرش توبه خود ساخته و نماد نیایشگاه اسلامی است.
۳	این خانه در سرزمین مکه ساخته شده و خداوند آنرا، محترم، مبارک، امن و ... نماد هدایت برای همه عالمیان قرار داده است.
۴	این نیایشگاه را خداوند، هم خانه خدا می نامد (بیت الله) و هم خانه قیام مردم (قیاماً للناس).
۵	همه پیامبران این خانه توحید را زیارت نموده اند، علی رغم چند بار ویرانی، به دست حضرت نوح (ع) و حضرت ابراهیم (ع) ترمیم شده است.
۶	خداوند این خانه توحید را از تجاوز لشکریان ابرهه با معجزه پرندگان ابابیل حفظ نموده است.
۷	مهمترین رویداد تاریخی، تولد حضرت علی (ع) است در این خانه، با معجزه شکافته شدن دیوار آن برای مادر ایشان است.
۸	بعد از فتح مکه توسط مسلمین، پیامبر اکرم (ص)، با زدودن بت ها از خارج و مجسمه ها و تصاویر از داخل، اصالت آنرا احیاء نمودند.
۹	مفهوم و نتیجه عبادت و تکامل از منظر اسلامی پذیرش توبه انسان هبوط کرده از عالم حس و غریزه به ساحت عقل و صیورورت وجودی و جوهری است و به حقیقت انسان کامل نزدیک شدن.

نمودار ۳. مهمترین ویژگیهای تاریخی و محتوایی خانه کعبه



عبادت، تمرکز و وحدت روحی و حضور قلب است، کالبد عبادتگاه توحیدی نیز متناسب با موضوع و عملکرد خود باید وحدت بخش و تمرکز آفرین باشد.

۲-۳. خانه کعبه با چهار وجه عمود بر هم خود، بر چهار جهت جغرافیائی رو نموده است. یعنی همانگونه که مفهوم عبادت حقیقی، برای همه انسانها و فطرت روحی، الهی و نوعی همه جهانیان امری اجتناب ناپذیر و ضروری است و اختلاف مذاهب و ادیان از مفهوم عبادت توحیدی، انحرافی از حقیقت و واقعیت ذاتی انسان است، بنابر این کالبد خارجی عبادتگاه توحیدی، باید به سوی همه انسانها در همه جهات جغرافیایی رو نموده و همه انسانها را به نیایشگاه مطلوب دعوت نماید.

۲-۴. کالبد مکعب به دلیل مساوی بودن طول و عرض و ارتفاع آن، حجمی محکم، با ثبات، پایدار و امن و آرام را، القاء می نماید. از آنجا که عبادت حقیقی، سیری حقیقی، پایدار، محکم و با ثبات و امن و آرام دارد^{۱۰}، کالبد ظاهری عبادتگاه توحیدی نیز، باید ثبات و استحکام و پایداری و امنیت و آرامش را القاء نماید.

۲-۵. بهره برداری از مواد و مصالح بومی و طبیعی، فقدان هر نوع آرایه های تزئینی و نمایه های مجسمه گونه و بت واره، در جدار خارجی بنا، باعث ایجاد خلوص، صداقت و تقویت درونگرایی که مهمترین ویژگی عبادت حقیقی است، در کالبد بیرونی نیایشگاه تجلی یافته است. از این بعد نیایشگاه اصیل اسلامی بر خلاف، اکثر معابد، شرقی و غربی، که دارای مجسمه ها و نقاشی های بسیار زیاد از موجودات زنده هستند، با آرایه های تجریدی (هندسی و کلامی) خود کاملاً غیر مادی، معناگرا و تنزیهی هستند.

۲-۶. علی رغم وجود چهار وجه مکعب که دعوت کننده همه انسانها از محورهای جغرافیائی جهان بود، وجود فقط یک درب برای ورود به خانه کعبه، مبین سیر از کثرت به وحدت در مفهوم عبادت و مفهوم (صراط مستقیم)، باطنی و تکاملی انسانها است که فرا زمانی و فرا مکانی و واحد می باشد.

مجموع گزارش های تاریخی و محتوایی، که از طریق آیات و احادیث معتبر اسلامی در مورد خانه کعبه و ارزش ها و ویژگی های آن مطرح شده و به برخی از آن در بندهای فوق اشاره شد، این خانه را، قدیمی ترین، عالی ترین و شایسته ترین نماد نیایشگاه و مسجد در طول تاریخ و برای همه انسانها در همه زمانها و مکانها تبیین و تشریح می نماید، البته از نظر ما این یک مسجد خانوادگی برای خانواده حضرت آدم (ع) بوده است و برای جمعیت های بزرگتر در حد عبادتگاه محلی یا منطقه ای و غیره، میتوان با حفظ اصول راهبردی و راهکارهای عملی و ایده های فضایی - هندسی آن، که در محورهای بعدی ارائه خواهد شد، معماری خانه کعبه را با حفظ اصول فرا زمانی و فرامکانی آن، مبتنی بر ضرورت های زمانی و مکانی موجود و با بهره برداری از اصول ده گانه اجتهاد در مکتب تشیع و با اجتهاد حرفه ای و تخصصی، بسط و توسعه داد و مساجد محلی، منطقه ای یا جامع را طراحی و احداث نمود.

۲. مهمترین ویژگیهای کالبدی و بیرونی خانه کعبه:

۲-۱. خانه کعبه با کالبد منظم خود، نسبت به نما و هندسه سیال و موج کوه ها و تپه های اطراف خود، که کاملاً نامنظم و متکثر به نظر می رسند، یک خلاقیت بدیع، اعجاب انگیز و منظم است. اگر فضای سیال و متکثر طبیعت، کالبد مناسبی برای سیر در آفاق مشترک حیوانات و انسانها است، خانه کعبه کالبد و فضای مناسب و مختص انسان برای سیر در انفس و تکامل باطنی آنها است. همانگونه که تکامل باطنی انسان و بعد معنوی و روحانی او نسبت به عالم طبیعت، یک خلق جدید و بدیع بودن حقیقی است، کالبد خانه کعبه نیز نسبت به احجام و کالبد های طبیعی اطراف خود، که متکثر و متنوع می باشند، یک حجم و کالبد خلاقانه و بدیع است.

۲-۲. مکعب بودن خانه کعبه، به دلیل داشتن وجوه و یالهای مشابه، نسبت به طبیعت اطراف خود که کاملاً متکثر است، القاء کننده وحدت و تمرکز است. همانگونه که مفهوم حقیقی



پاکسازی می نمایند و مجدداً خلوص، سادگی، وحدت و درونگرایی را به ان باز می گردانند.

بنابراین، کالبد اولیه خانه کعبه، وسیله مناسبی برای حضور انسان و سیر در انفس و عبادت است، در این فضای ایجاد شده، خود انسان قهرمان داستان نیایش و تکامل وجودی و حقیقی است، اما در کالبد تزئین شده و برونگرایی دوران جاهلیت، عملاً خود ساختمان و بنا اصالت ذاتی یافته و در مقابل آن، انسانها منفعل و تماشاچی تلقی می شوند، در این مفهوم خود ساختمان گوئی بت شده است و بزرگترین مانع عبادت حقیقی و تکامل ذاتی انسان می شود. اغلب معابد و ساختمانهایی که با انواع تزئینات شکلی یا مجسمه گونه، حالتی برونگرا یافته و بعد بیرونی و کالبدی آنها اصالت خود بنیادی می‌بندد عملاً طراحان آن باعث شده اند، ساختمانی که باید وسیله ای در خدمت انسان باشد، خود هدف شده و تبدیل به بت گردد. این گونه طراحان عملاً، بت سازی نموده و از خود بیگانگی مخاطبین خود را بستر سازی می نمایند. (نمودار شماره ۴-).

جناب شیخ بهائی در ابیات ذیل به این موضوع اشاره می نماید:

من یار همی جویم، او جلوه گه یار

او خانه همی جوید و من صاحب خانه

مقصود من از کعبه بتخانه توئی تو

مقصود توئی، کعبه و بتخانه بهانه

جناب جلال الدین محمد مولوی نیز در ابیات ذیل به جایگاه،

شأن و رابطه صورت و معنا پرداخته است:

رابطه پوشش: رو به معنی کوش ای صورت پرست

ز آنکه معنا بر تن صورت پُر است

بت پرستی چون بمانی در صور

صورتش بگذار و در معنی نگر

رابطه ظرف و مظروف: زین قحذ های صور کم باش مست

تا نگریدی بت تراش و بت پرست

از قحذ های صور بگذرمایست

باده در جام است لیک از جام نیست

در نقطه مقابل واژه (سُبُل) در قرآن به صورت جمع به کار رفته است زیرا وابسته به مجموع شرایط زمانی و مکانی هر انسانی است. یعنی مبداء حرکت حجاج، وابسته به موقعیت مکانی و جغرافیایی هر یک از آنها متکثر شده است ولی جهت و غایت همه آنها به سوی خانه کعبه (قبله و محل پذیرش توبه انسان و تولد انسان کامل) یگانه است. بنابراین از منظر اسلامی، عبادت حقیقی و سیر تکاملی انسانها فقط از راه ایمان (معرفت) و عمل صالح (رعایت احکام پنجگانه اسلامی و ارزشهای اخلاقی) در امور فردی و اجتماعی، میسر و مقبول است.^{۱۱}

۲-۷. وجود یک سنگ آسمانی، نسبتاً سیاه و بدون رنگ (حجرالاسود) در کنار درب ورودی، که آغاز وانجام طواف به دور خانه کعبه نیز از آنجا شروع میشود و حجاج با لمس آن، با آن نماد آسمانی تعامل می نمایند، در واقع می توان گفت نماد امام معصوم (ع) و لمس آن نماد بیعت با ولایت و امامت است که بدون معرفت و بیعت با امام، مسیر هدایت گشوده نخواهد شد، آنچنانکه پیامبر اکرم (ص) فرمودند، من شهر علمم و علی (ع) درب آن است^{۱۲} و فرمودند بدون اجازه به خانه و حریمی وارد نشوید.^{۱۳} بنابراین می توان گفت، معرفت و بیعت عملی با امام معصوم هر زمان، همان صراط مستقیم راه هدایت و راه گشای رستگاری و توبه پذیری و تکامل انسان است.

این مضمون مهم و بنیادی را خداوند متعال، بعد از طواف به دور خانه کعبه، با برگزاری نماز پشت مقام ابراهیم (ع) که قرآن او را علاوه بر پیامبری با مقام امامت نیز معرفی می نماید، توصیه و تاکید نموده است. یعنی نماز طواف ما موقعی که پشت مقام حضرت ابراهیم (پشت سر امام)^{۱۴} و در جهت قبله، که محل تولد انسان کامل و پذیرش توبه حضرت آدم است، مورد قبول واقع می شود.

۸۲. همین حجم ساده، درونگرا و مقدس، وقتی در زمان جاهلیت با آرایه های نامناسب از بت های مجسمه گونه و تصاویر موجودات زنده تزئین می شود، تبدیل به بتخانه میگردد و با فتح مکه توسط پیامبر (ص) و مسلمانان، ایشان همه بت ها و مجسمه ها و تصاویر را، از خارج و داخل بنا،



رابطه ذکر: دان که هرگز مست تصویر و خیال
در نیاید ذات ما را بی مثال
ذکر جسمانه خیال ناقص است
وصف شاهانه از آنها خالص است

رابطه محرک و حرکت: پیش معنی چیست صورت بس زبون
چرخ را معنی اش می دارد نگون
گفت المعنی هو الله شیخ دین
بحر معنی های رب العالمین

۱	نسبت به نمایی نامنظم و سیال کوه ها و تپه‌های اطراف ، حجم مکعب ، یک خلاقیت بدیع و منظم است .
۲	مکعب به دلیل داشتن وجوه و یالهای مشابه ، القاء کننده وحدت است .
۳	از آنجا که به چهار جهت جغرافیایی و عمود برهم ، رو نموده است ، دعوتی جهانی را القاء می نماید .
۴	مکعب به دلیل مساوی بودن طول و عرض و ارتفاع ، حجمی محکم ، با ثبات و امن را القاء می نماید .
۵	مصالح بومی و طبیعی ، خلوص و حذف آرایه‌ها و نمایه‌ها ، پاکي ، معنویت و درونگرایی را القاء می نماید .
۶	وجود يك درب ، در مقابل وجود چهار وجه ، القاء کننده سیر از کثرت به وحدت و یگانه بودن راه تکاملی انسان ها است .
۷	وجود حجرالاسود ، آن سنگ آسمانی ، در کنار درب ورودی ، نماد ضرورت اعتصام به حبل الهی ، یعنی امام معصوم (ع) برای تکامل است .
۸	همین حجم دروانگرا ، اگر توسط تزئینات نامناسب و مادی ، برونگرا شود ، تبدیل به بتخانه می شود .
۹	حقیقت تکامل انسان يك مقوله درونی است و در سیر از ظاهر به باطن تحقق می یابد . (خودآگاهی ارادی و اختیاری انسان ها)

نمودار ۴. مهمترین ویژگی‌های بیرونی و نمایی خانه کعبه

یکی دیگر از مهمترین مفاهیم عبادت حقیقی در ارتباط انسان با خدا ، مفهوم تمرکز فکری و حضور قلب درونی است . از این بعد فضای داخلی خانه کعبه مناسب ترین فضا برای ایجاد سیردرباطن ، تفکربرانگیزی و حضور قلب است .
۳-۳. با توجه به خالی بودن نقطه مرکزی داخل مکعب ، انسان خود را در کانون و قلب فضای داخلی و قهرمان حماسه فضائی و حضور در نیایشگاه می یابد ، نفی اشیاء و هر نوع پدیداری که انسان را ، با عالم بیرون از خویش و سیر در آفاق سرگرم و منفعل نکند ، عالی ترین بستر و زمینه برای نیایش حقیقی و سیر در انفس و صبرورت وجودی است . در نقطه مقابل نیایشگاههایی که مملو از آرایه ها ، تصاویر و مجسمه‌های موجودات زنده ، حتی مجسمه های قدسین و پیامبران است ، انسان را منفعل ، تماشچی و از خود بیگانه می نماید .

۳. مهمترین ویژگی های درونی خانه کعبه :

۳-۱. فضای داخلی مکعب با وجود چهار وجه و دیوار های بسته و وجود فقط یک درب ، مانع ارتباط (حسی-غریزی) انسان با فضای خارج و سیر در آفاق شده و عملاً فضائی کاملاً درونگرا و مناسب تفکر و سیر در انفس ایجاد می نماید . مهمترین وجه نیایشگاه اصیل و مسجد اسلامی ، اصل درونگرایی و اهمیت فضای خالی آن است ، در نقطه مقابل مهمترین وجه معابد غیر اصیل ، نظیر نمادهای سنگی واقع در مناسک منا یعنی (جمرات سه گانه) صلب بودن برونگرایی و عروج کاذب و ظاهری آنها است .
۳-۲. با توجه به تساوی طول و عرض و ارتفاع در حجم کعبه ، فضای داخلی آن فاقد جاذبیت های مادی ، مکانیکی و حرکت های فیزیکی بوده و دارای یک نقطه مرکزی ، تمرکز آفرین و وحدت بخش می باشد .



در واقع فرقی بسیار اساسی بین فضای داخلی نیایشگاه با نمایشگاه وجود دارد، نمایشگاه مناسب سیر در آفاق و تعامل انسان با پدیدارهای بیرونی است و در نقطه مقابل نیایشگاه، باید مناسب تعامل درونی و خودآگاهی ارادی و اختیار یانسان باشد.

۳-۴. در بین همه احجام و هندسه‌های منظم و نامنظم، موجود و قابل تصور انسان، تعادل و مرکزیت ایجاد شده در نقشه مربع، که ناشی از مساوی بودن چهار محورش می‌باشد، و در حجم داخلی مکعب نیز، به دلیل مساوی بودن ابعاد سه گانه آن بی نظیر بوده، بیشترین سکون فیزیکی را، که مناسب ترین بستر عبادت است ایجاد می‌نمایند.

انسان‌ها^{۱۶} معرفی نموده است. ۳-۶. مساوی بودن طول و عرض در شکل هندسی مربع، به صورت متعادل مناسب دو فریضه اصلی در نیایشگاه اسلامی یعنی شنیدن سخنرانی و موعظه و برگزاری نماز جماعت و نماز، طراحی شده است.

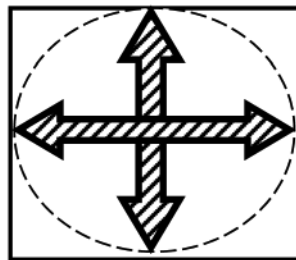
از این نظر می‌توان گفت انتخاب این حجم و این نقشه برای نیایشگاه در مقایسه با مجموع احجام و اشکال منظم و نامنظم، حقیقتاً یک انتخاب دقیق و اعجاب انگیز می‌باشد. انتخاب فوق تردید باقی نمی‌گذارد، که طراح آن بزرگترین هنرمند و معمار یعنی حضرت حق و احسن الخالقین بوده و طرح او یک اعجاز هنرمندانه است.

دو فریضه تعریف شده در مساجد یعنی ایراد خطبه، و موعظه که محرک و تقویت کننده قوای عقلانی انسانها است و با نماد منبر، محل سخنران را مشخص می‌نماید و نماز جماعت، که محرک و تقویت کننده حضور قلب و خودآگاهی روحانی انسانها است و با نماد محراب و جهت قبله مشخص شده است.

۳-۵. از آنجا که در فرهنگ اسلامی، آغاز هر عبادتی از تفکر، و معرفت آغاز می‌شود، و قوای پنجگانه نفس



جهت قبله
(محراب و منبر)



جهت توسعه
(سخنرانی)

جهت توسعه
(صف نماز)

نمودار ۳. مربع، مناسبترین هندسه برای دو مولفه شنیدن سخنرانی و انجام نماز جماعت است:



۸-۳. فقدان ورودی جداگانه برای علماء دینی و فضای جداگانه برای مراسم و مناسک دینی تبیین کننده این مفهوم عظیم است، که در اسلام نظیر مسیحیت قدیس و غیر قدیس (کشیش و غیر کشیش) و روحانی و غیر روحانی نداریم، از منظر اسلامی همه انسانها به صورت بالقوه دارای فطرت و روح الهی می باشند. اما عالم به عنوان متخصص در تمام علوم و فنون داریم و از منظر قرآن مکرم ترین انسانها با تقوی ترین آنها در عمل می باشند.^{۲۰}

۹-۳. از منظر اسلامی علماء دینی، انسانهایی نظیر دیگران بوده و دارای تخصص معارف و احکام دینی می باشند و وظیفه آنها تشریح معارف و احکام و مواظب اخلاقی است و در سیر و سلوک تکاملی با سایر انسانها فرق ندارند و درجه تکامل آنها در پیشگاه الهی به میزان عمل آنهاست.^{۲۱} در سایر امور نیز انسانها به متخصص آن موضوع مراجعه می نمایند، بنابراین نیایشگاه اصیل اسلامی علی رغم بسیاری از معابد در سایر ادیان، فاقد ورودی و فضای مجزا برای علماء دینی و مراسم و مناسک، انحصاری است. و همه انسانها در صف‌های منظم و در جهت واحد به سوی غایت واحدی که همان ضرورت وجودی و تکامل معنوی و روحی است، سیر و سیورورت می نمایند. (نمودار شماره ۶)

۱۰-۳. البته باید متذکر این موضوع بود که خانه کعبه عملاً نیایشگاه خانوادگی حضرت آدم (ع) تلقی می شود، بنابراین بر حسب افزایش تعداد نماز گزاران و خانواده‌ها، سلول‌های خانواده کعبه را معماران گسترش داده اند، اما همواره همان اصول ثابت را در طراحی و معماری مساجد، به صورت نسبی حفظ نموده اند.

قرآن نیز در سوره «والعصر» به امتیاز مؤمنین با همین دو ویژگی اشاره می نماید، یعنی ایمان ناشی از معرفت و یقین به حقایق عالم وجود و دیگری عمل صالح، در معارف اسلامی مهمترین عمل شایسته را نماز آنها به جماعت معرفی می نماید و آنرا معراج مؤمنین می داند.^{۱۷}

مهمترین مسئله در سخنرانی شنیدن بیانات خطیب و دیدن متقابل صورت مخاطب و سخنران است، از این نظر محور عمود بر منبر و موازی قبله مناسب می باشد. در نقطه مقابل و در نماز جماعت، حضور در صف اول نماز و دیدن امام جماعت، توصیه شده است، بنابراین برای فریضه نماز جماعت محور عمود بر قبله مناسب تر است.

۷-۳. از آنجا که کالبد انسان دارای چهار وجه است، حضور او در فضای داخلی خانه کعبه، که آن هم دارای چهار وجه عمود بر هم می باشد، باعث هم‌آهنگی و تمرکز انسان در یک وجه خاص می شود، که می تواند همان جهت قبله باشد. این نکته در طراحی نیایشگاه اسلامی یعنی مساجد از اهمیت خاصی برخوردار است، زیرا در فرهنگ اسلامی، اعمال انسان با نیت او ارزیابی می شود.^{۱۸} و نیت در تمام اعمال از جمله نماز باید قرب الهی باشد (قربتاً الی اله) و قرب الهی به مفهوم تکامل وجودی انسان است که نماد آن امام معصوم است که خداوند متعال او را از هر نوع عیب و نقص و جهل و خطا مطهر نموده است.^{۱۹}

و به انسان کامل تعبیر می شود. بنابراین در جهت قبله و به سوی آن نماز گزاردن، یعنی غایت همه اعمال عبادی ما رشد و تکامل روحی و معنوی تا تقرب به مقام کاملترین انسان است.

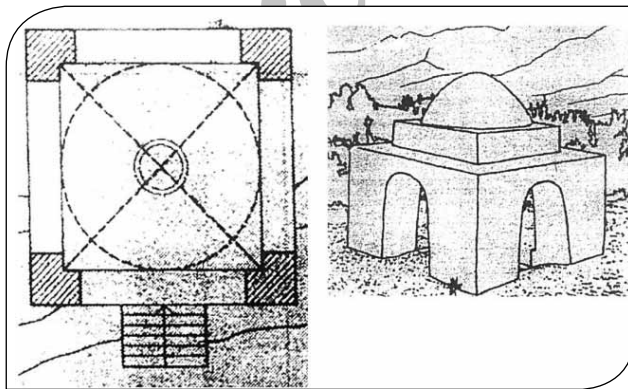


ردیف	
۱	با وجود چهار وجه بسته و پر و وجود فقط یک درب، فضای داخلی کاملاً درونگرا و مناسب سیر در انفس است.
۲	با تساوی طول و عرض و ارتفاع، فضای داخلی دارای یک نقطه مرکزی سکون آفرین و وحدت بخش می باشد.
۳	خالی بودن نقطه مرکزی، انسان را در کانون فضا و قلب فضای داخلی ساختمان و موضوع اصلی قرار می دهد.
۴	در بین همه اشکال و حجم های منظم و نامنظم، مکعب بیشترین القاء کننده سکون و سکوت فیزیکی و مکانیکی است.
۵	درفرہنگ اسلامی سکون و سکوت فیزیکی و حسی-غریزی، مقدمه بسیار مناسب برای قیام فکری، حضور قلب و عبادت است.
۶	طول و عرض مساوی مربع، به صورت متعادل مناسب دو فریضه نماز و شنیدن سخنرانی است.
۷	در مکعب چهار وجهه قائم بر هم، ضمن هم آهنگی با چهار وجه انسان، یک وجه را کاملاً در جهت دید انسان (قبله) قرار می دهد.
۸	اگر فضای طبیعت مناسب سیر آفاق برای انسانها و حیوانات است، خانه کعبه مناسب ترین فضا برای سیر در انفس و خودآگاهی ارادی-اختیاری و تکامل روحی است. مسئله جهت در مساجد و نه محراب برای جماعتی خاص نظیر کلیساها و عدم جداسازس قدیس و غیر قدیس از ویژگیهای ممتاز مساجد نسبت به کلیساها است.
۹	تکامل انسان مبتنی بر دو بعد معرفتی (ایمان) و اعمال شایسته (عمل صالح) است منبر خطابه و موعظه نماد تکامل عقلانی و اعتقادی و یکی از مهم ترین اعمال صالح نیز نماز جماعت معرفی می شود، که معراج مؤمنین است.

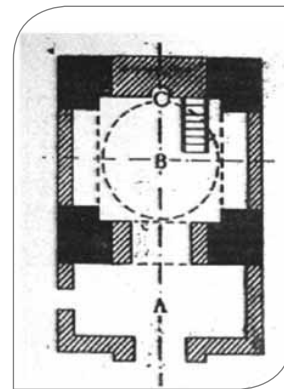
نمودار ۶. مهمترین ویژگی های درونی خانه کعبه

۴. تبدیل آتشکده چهار طاقی به مسجد یزدخواست با حداقل تغییرات کالبدی و حداکثر تحول محتوایی آن :

به عنوان نمونه به بهره برداری از ساختمان چهار طاقی آتشکده ها و تبدیل آنها به مسجد، نظیر مسجد یزدخواست اشاره مینمائیم. در این ساختمان معماران مسلمان، با کمترین تغییرات کالبدی اصول محتوایی یک نیایشگاه نامطلوب و غیر اسلامی را، مبتنی بر اصول خانه کعبه کاملاً متحول و مطلوب نموده اند. و اکنون به مهمترین مباحث این تغییرات می پردازیم* (تصویر شماره ۲)، (نمودارهای شماره ۷ و ۸)



آتشکده چهارطاقی



مسجد یزدخواست تبدیل چهارطاقی به مسجد

تصویر ۲. تغییرات جزئی کالبدی و تغییرات بنیادی محتوایی در تبدیل آتشکده های چهار طاقی به مسجد.

ردیف	تغییرات کالبدی در تبدیل آتشکده‌های چهار طاقی به مسجد یزد خواست
۱	مجمر آتشدان را از مرکز فضای داخلی برداشتند.
۲	سمت قبله و طرفین آنرا با دیوار پوشاندند.
۳	در مقابل جهت قبله دربی ایجاد نمودند.
۴	در مقابل جهت قبله یک فضای باز محصور (حیاط) ایجاد نمودند.
۵	مطابق محورهای عبوری، دربی به فضای باز احداث نمودند.
۶	همه نیایشگران را به فضای داخلی با تفکیک مردان و زنان دعوت نمودند.
۷	نمادی در جهت قبله برای نماز و منبری برای ایراد سخنرانی ایجاد نمودند.
۸	عملاً یک فضای برون‌گرا و سیر در آفاقی را به یک فضای درون‌گرا و مناسب سیر در انفس تبدیل نموده‌اند.

نمودار ۷. تغییرات کالبدی در تبدیل آتشکده چهار طاقی به مسجد یزد خواست

ردیف	تغییرات محتوایی در تبدیل آتشکده چهار طاقی به مسجد یزد خواست
۱	با حذف آتشدان از مرکز فضای داخلی، عامل واسطه بین انسان و خدا را حذف نمودند. از منظر اسلامی (خداوند در قلب مومن است و انسان عالی‌ترین تجلی الهی است).
۲	با بستن دیوارها، فضای برون‌گرا و سیر آفاقی آنرا، تبدیل به فضای درون‌گرا و مناسب سیر در انفس نمودند. (صیروت تکاملی انسان امری درونی و جوهری است نه بیرونی)
۳	با ایجاد درب، بین فضای داخلی و خارجی مرزی احداث کردند، تا حریم فضای داخلی حفظ شود.
۴	با ایجاد حیاط، ضمن ایجاد سلسله مراتب لازم برای ورود به نیایشگاه و بر خورداری لازم از مجموع مواهب طبیعی، مزاحمت‌های همجواری را با حداقل ممکن رساندند.
۵	اصالت و ارزش نیایشگاه به مومنین آن است و نه ساختمان آن، بنابراین مبتنی بر محورهای عبوری انسان‌ها در بافت، دربهای با شکوهی برای ورود مومنین برپا نمودند.
۶	علماء دینی، تفاوت فطری با سایر مومنین ندارند، (همه انسان‌ها بالقوه حامل روح الهی‌اند)، بنابراین همه مومنین را به فضای داخلی، بدون تبعیض دعوت نمودند.
۷	دورکن بنیادی عبادت و تکامل انسانی مبتنی بر معرفت و عمل است (ایمان و عمل صالح)، بنابراین برای معرفت‌افزایی و سخنرانی (منبر) و برای بهترین عمل، نماز جماعت را که (معراج مومنین) است، به سوی قبله و به سوی انسان کامل پیش‌بینی نمودند.
۸	مسلمانان بر خلاف پادشاهان، معابد سایر ادیان را ویران و نابود نکردند، بلکه در صورت مسلمان شدن مردم با تغییرات کالبدی، محتوای معابد قبلی را مطابق ارزشهای فرهنگی خود کاملاً تغییر دادند.
۹	متأسفانه برخی از متخصصین متعصب می‌گویند، اسلام فلسفه هنر و معماری ندارد و از سایر فرهنگ‌ها و تمدن‌ها تقلید نموده است اینگونه افراد یا متعصبند و یا کاملاً بی اطلاع.

نمودار ۸. تغییرات محتوایی در تبدیل آتشکده چهار طاقی به مسجد یزد خواست

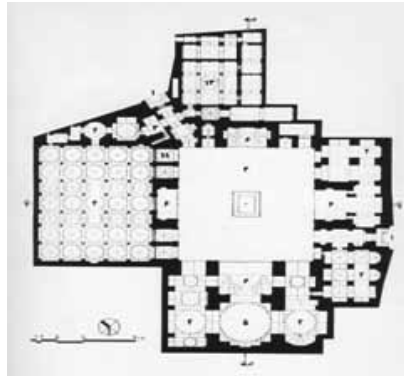
۵. گسترش سلول بنیادی خانه کعبه در سایر مساجد دوران اسلامی:

عبادی - اجتماعی را نظیر مسجدالنبی در مدینه ، مسجد امام و مسجد جامع (جمعه) اصفهان احداث نمودند. به سرعت سلول بنیادی خانه کعبه از هر سمت که لازم و امکان پذیر بود گسترش یافت و به شبستان‌های بزرگ و تالارهای عظیم و بی بدیل اجتماعی - عبادی تبدیل شد.

سلول بنیادی خانه کعبه ، ضمن هم آهنگی با زمینه و بافت محلی خود، از هر طرف که امکان پذیر بوده مبتنی بر افزایش تعداد جمعیت نماز گزار ، با حفظ اصول بنیادی خانه کعبه ، گسترش یافتند و شبستانها و تالارهای عظیم و متنوع



مسجد امام اصفهان

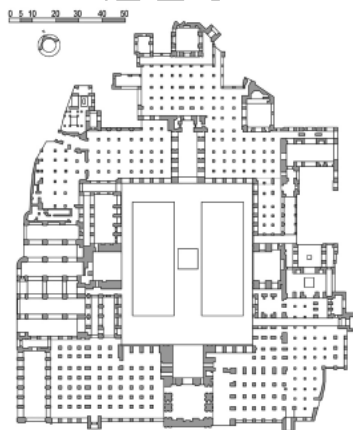


مسجد نور اصفهان

تصویر ۳۰۴. مسجد امام اصفهان و مسجد نور اصفهان

(گسترش انعطاف پذیر سلول بنیادی خانه کعبه با توجه به مجموع مقتضیات زمانی و مکانی)

نکته بسیار مهم و اساسی ، انعطاف پذیری در بدنه خارجی بنای مساجد اسلامی است ، زیرا هیچ محدودیتی در نوع و جهت گسترش آنها توصیه نشده است.



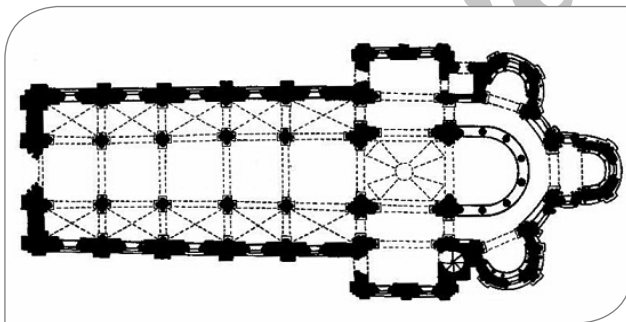
تصویر ۵۰۶. مسجد جامع اصفهان مسجد جامع (جمعه) اصفهان

۶. مقایسه اجمالی از ساختار محدود و کالبدی کلیساها و انعطاف پذیری در کالبد فضائی مساجد:

در طراحی برخی از معابد و به طور خاص کلیساها که به صورت صلیب بوده و باعث عدم انعطاف پذیری، جدائی کالبد آنها از بافت و تحمیل یک شکل و حجم خاص به زمینه و بافت شهری خود می‌شوند. مخصوصاً ورودی‌های خود را به ساختار بافت محلی، تحمیل نموده و در عمل به کالبد کلیسا اصالت ذاتی و بت واره می‌بخشد. در نقطه مقابل مساجد به دلیل آزادی در نوع گسترش و محل ورودیهای خود، میتوانند مبتنی بر ضرورت‌ها و امکانات بافت، توسعه خود را با آن هم‌آهنگ نمایند و عملاً بافت موجود را تقویت نموده و ورودیهای خود را مبتنی بر محورهای عبوری موجود سامان می‌دهند. در این نوع از طراحی: **اول:** انسانهای مخاطب نیایشگر اصالت می‌یابند و کالبد و ورودیهای نیایشگاه به سوی آنها رو می‌نماید و حجم معبد، بت نمی‌شود. **دوم:** طراحی نیایشگاه انعطاف پذیر بوده و مبتنی بر ضرورت‌های بهره‌وران و امکانات موجود در محیط پیرامونی، به صورت انعطاف پذیر، گسترش و توسعه می‌یابد.

سوم: مفهوم بنیادی سیر از کثرت به وحدت، از ظاهر به باطن و از صورت به معنا که مهمترین اصل در فلسفه عبادت و اصل بنیادی در فلسفه هنر و معماری و شهرسازی از منظر اسلامی است، عملاً از بافت متکثر، محلی به سوی مرکزیت وحدت بخش مسجد تحقق می‌یابد.

یعنی بافت و طراحی شهری که عملاً مبتنی بر شرایط جغرافیائی و بومی، هندسه‌ای سیال و متنوع و کثیر و سیر در افق دارد باید با جدار خارجی مساجد هم‌آهنگ بوده و به تدریج از طریق سردرب‌های قرینه، دارای محور، مرکز، درونگرا به سمت فضا و هندسه‌های منظم، و دارای محور، مرکز، سکون آفرین و وحدت بخش تداوم یافته و کالبد مسجد با مفهوم عبادت، که همان سیر از افق به سیر در انفس است هم‌آهنگ و همراه شود.



تصویر ۷. یک نمونه از تصویر پلان و نمای کلیساهای صلیبی که خود را به بافت محلی تحمیل می‌نمایند. (کلیسای زودیاک)

با توجه به ارائه مجموع اصول راهبردی که در توصیفات محتوایی - تاریخی، از مفهوم حقیقی عبادت از منظر اسلامی در بخش اول مطرح شد. و مجموع اصول و راه کارهای عملی در طراحی خانه کعبه، که در بخش دوم از کالبد بیرونی و در بخش سوم از فضای داخلی خانه کعبه مطرح شد و نتایج بعد از آن، می‌توان گفت، خانه کعبه که طراح آن حضرت حق و مجری آن پیامبر الهی بوده است، دارای اصول (راهبردی - مفهومی) و راه کارهای (عملی - اجرائی) فرا زمانی و فرامکانی برای طراحی و معماری نیایشگاه‌های شایسته و مطلوب می‌باشد. معماران مسلمان و مؤمن ما نیز، با بهره برداری از همین اصول و راه کارها و از طریق اصول ده گانه اجتهاد شیعه که ضامن توجه به مجموع شرایط زمانی و مکانی می‌باشد، توانسته‌اند طراحی مساجد اصیل دوران اسلامی را که عالیترین نیایشگاه انسانی است، احداث نمایند.



بنابراین با توجه به مقدمات فوق ، مکتب اسلام را از آنجهت جامع و مانع و تحریف نشده ، در مقایسه با سایر مکاتب بشری و الهی میدانیم که ، در فرآیند خلاقیت و طراحی آثار هنری و معماری اولاً دارای حکمت نظری و حکمت عملی جامع و مانع و خطا ناپذیر و تحریف نشده است . و علاوه بر آن مصادیق بسیار فاخر ، ارزشمند ، عالی و بی بدیل نظیر معماری آفرینش و خانه کعبه ، خلق نموده است . این خانه می تواند سلول بنیادی عبادتگاه‌های شایسته بوده و الهام بخش همه معماران در طراحی نیایشگاه مطلوب باشد . ضمناً اصول راهبردی و راه کارهای عملی آن معیارهائی فرازمانی و فرامکانی مبنی بر مفهوم حقیقی عبادت و سیر تکاملی انسانها ارائه می نماید که می تواند برای ارزیابی و نقد همه نیایشگاه‌های جهان از بعد مفاهیم محتوایی و مناسبت‌های کالبدی (از بعد ایده های فضائی-هندسی و آرایه ها و نمایه‌ها) مورد بهره برداری قرار گیرد .

Archive of SID



پی‌نوشت و منابع :

۱. این مقاله در همایش ملی (معماری و شهرسازی اسلامی- ایرانی) در شهر مقدس قم و در تاریخ (۱۳۹۲/۱۲/۴) ارائه شده است.
۲. نیمه مجرد نظیر علوم ریاضی و هندسی ، که نسبتاً وابسته به شرایط زمانی و مکانی نیستند.
۳. تحف العقول ص ۱۷۱
۴. الامالی ، طوسی ، ص ۴۸۸ ج ۳۸
۵. این اول بیت وضع للناس للذي ببكة مباركاً و هدي للعالمين : نخستین خانه ای که برای مردم (و نیایش خداوند) قرار داده شده ، همان است . که در سرزمین مکه است ، که پربرکت و مایه هدایت جهانیان است . (آل عمران / ۹۶) .
۶. جعل الله الكعبة البيت الحرام قياماً للناس و الشهر الحرام و الهدى و القلئد ذلك لتعلموا ان الله يعلم ما فى السموات و ما فى الارض و ان الله بكل شى عليم ، خداوند مکه را بیت الحرام و مایه قوام مردم قرار داده و نیز بهمین منظور ، شهر حرام و بردن هدی به مکه و قلائد را تشریح فرموده است ، تا بدانید که خداوند میدانند آنچه را که در اسماها و در زمین است و بدرستی خداوند به هر چیز دانا است . سوره مائده ، آیه ۹۷ .
۷. وَأَرْسَلَ عَلَيْهِمْ طَيْرًا أَبَابِيلَ * تَرْمِيهِمْ بِحِجَارَةٍ مِّن سِجِّيلٍ و پرنده‌گانی دسته دسته بر آنان فرستاد ، که سنگ [هایی] از جنس گِل بر آنان افکندند . آیه ۳ و ۴ سوره فیل .
۸. الاستيعاب فى معرفة الاصحاب ، ج ۱ ، ص ۱۰۶ ، باب حکیم .
۹. وَمَا خَلَقْتُ الْجِنَّ وَالْإِنْسَ إِلَّا لِيَعْبُدُونِ : ما جن و انسان را خلق نکردیم ، مگر برای عبادت ، ۵۶/ذاریات .
۱۰. الابذکر الله تطمئن القلوب : با یاد خدا دلها آرام می‌گیرد . ۳۸/ع .
۱۱. والعصر ان الانسان لفى خسر الا الذين آمنوا و عملوا الصالحات و تواصلوا بالحق و تواصلوا بالصبر : سوره والعصر
۱۲. انا مدینها العلم و علی بابها ، وسایل الشیعه ج ۲۷ ، ص ۳۴ .
۱۳. یا ایها الذین آمنوا لاتدخلوا بیوتاً غیر بیوتکم حتی تستأنسوا و تسلموا علی اهلها ، ذالکم خیر لکم لعلکم تذکرون : ای اهل ایمان هرگز به هیچ خانه مگر خانه های خودتان تا با صاحبش انس (وا اجازه) ندارید وارد نشوید و چون رخصت یافته و داخل شوید به اهل آن خانه نخست سلام کنید (و آداب تحیت بجا آرید) که این شما را بسی بهتر است تا باشد که متذکر شوید . ۲۷/نور
۱۴. حضرت ابراهیم (ع) از پیامبران اولی العزمی است ، که بعد از مقام رسالت و پیام آوری به مقام امامت و رهبری عملی و اجتماعی نیز رسید .
۱۵. در حدیثی از حضرت علی (علیه السلام) آمده است : الصمت روضة الفکر . سکوت باغ تفکر و اندیشه است . (میزان الحکمة ، ماده صمت) . امام علی (ع) باز می‌فرماید : «اکثر صمتک یتوفر فکرك» . سکوت خود را زیاد کنید تا فکر وافر بدست آوری (کمره‌ای ، ۱۳۷۶ . ج ۴ ، روایت ۱۰۸۲۵) .
۱۶. جعل الله کعبه قیاما للناس : خداوند کعبه را برای قیام انسانها طراحی نموده است . سوره مائده آیه ۹۷
۱۷. پیامبر (ص) : الصلوة ، معراج المؤمن _ نماز ، معراج مؤمن است . کشف الاسرار ، ج ۲ ، ص ۶۷۶ سرالصلوة ، ص ۷ ، اعتقادات مجلسی ، ص ۲۹
۱۸. رسول اکرم (ص) : انما الاعمال بالنیات : بدرستی که اعمال هرکس به نیت اوست . جا مع السعادت ج ۲ ص ۲۴۴ .
۱۹. إنما یرید الله لیذهب عنکم الرجس اهل البیت و یطهرکم تطهیرا : جز این نیست که خدا می‌خواهد آلودگی را از شما اهل بیت بزدايد و شما را کاملاً پاکیزه گرداند . سوره احزاب آیه ۳۳ .
۲۰. ان اکرمکم عندالله اتقاکم ، همانا مکرم ترین شما نزد خداوند ، پرهیزکارترین شما هستند . سوره حجرات آیه ۱۳ .
۲۱. ولکل درجات مما عملوا : برای هر کس درجه ای است به میزان عمل او سوره احقاف ، آیه ۱۹ .

