



## • تعامل و تقابل منطقه‌گرایی و جهانی شدن در معماری معاصر

• محمد جواد مهدوی نژاد\*

استادیار گروه معماری، دانشکده هنر و معماری، دانشگاه تربیت مدرس، تهران، ایران

• فاطمه جعفری\*\*

دانشجوی کارشناسی ارشد معماری، دانشکده هنر و معماری، دانشگاه تربیت مدرس، تهران، ایران

### • چکیده:

نظریه‌های مبتنی بر منطقه‌گرایی و جهانی شدن تأثیرات قابل توجهی بر تغییر معماری و شهرسازی معاصر داشته‌اند. منطقه‌گرایی به عنوان رویکردی که تعامل زیادی با بستر فرهنگی بوم دارد سبب ایجاد حس مکان در بنا شده و در مقابل آن رویکرد جهانی اثر معماری را به اثری فرامکانی مبدل می‌سازد. این مهم در کشورهای در حال توسعه از اهمیت بالاتری برخوردار است زیرا از یک سو در تعامل با کشورهای توسعه یافته گرایش ویژه‌ای نسبت به جهانی شدن دارند؛ از سوی دیگر پیوندهای هویتی ایشان را به اعتنا به معماری برگرفته از بوم دعوت می‌کند. لذا هدف از انجام این پژوهش بررسی موردی تعامل و تقابل رویکردهای منطقه‌ای و جهانی در کشورهای در حال توسعه حوزه خلیج فارس می‌باشد. به منظور نیل به این هدف ۵۰ بنای معماری معاصر از پنج کشور در حال توسعه حوزه خلیج فارس انتخاب شده و میزان بومی بودن یا گرایش به سبک جهانی در این آثار در پنج شاخص کانسپت طراحی، تکنولوژی ساخت، مصالح، شکل و فرم بنا و رابطه بنا با محیط در غالب پرسشنامه‌هایی بر اساس طیف لیکرت بررسی شد. نتایج آماری بدست آمده نشان می‌دهد که عربستان سعودی در تمامی شاخص‌های پنجگانه طراحی بیشترین گرایش به هویت‌های بومی و منطقه‌ای را دارد و در مقابل آن امارات متحده عربی کشوری با تمایلات جهانی در حوزه معماری است. کانسپت طراحی بومی‌ترین شاخص در میان شاخص‌های طراحی در این کشورها بوده‌است و گرایش‌های منطقه‌گرایی همچنان در ایده و کانسپت طرح بروز و ظهور دارد در صورتیکه در زمینه فناوری ساخت و استفاده از مصالح، کشورهای در حال توسعه حرکت سریعی به سمت جهانی شدن داشته‌اند. دو شاخص شکل و فرم بنا و رابطه بنا با محیط در حالتی بینابین رویکردهای بومی و جهانی قرار دارند. علاوه بر این در میان بناهای معاصر کشورهای حاشیه خلیج فارس، شاخص کانسپت طراحی با شکل و فرم بنا، رابطه بنا با محیط و تکنولوژی ساخت همبستگی دارد. از اینرو می‌توان گفت که در معماری معاصر کشورهای در حال توسعه عنایت به فناوری ساخت بناها در کنار توجه به شکل و فرم، و مصالح بومی از اهمیت ویژه‌ای برخوردار است.

واژه‌های کلیدی: منطقه‌گرایی، جهانی شدن، کشورهای در حال توسعه، معماری معاصر

## مقدمه:

درون مایه و هویت یک اثر معماری نشأت گرفته از دیدگاه خالق آن می باشد. معمار از رویکرد منطقه گرایی<sup>۱</sup> بهره برده و به خلق اثر می پردازد. منطقه گرایی یا بوم گرایی رویکردی در معماری است که در آن معمار از ویژگی های فرهنگی، اقلیمی و جغرافیایی منطقه در خلق اثر معماری بهره می برد و در نتیجه اثر خلق شده دارای حس مکان خواهد بود و تعلق به محیط در بنا قابل بازیابی است. از سویی دیگر رویکرد جهانی<sup>۲</sup> در دهه های اخیر بسیار مورد توجه واقع شده که با این رویکرد، بنا تعلق به مکان نخواهد داشت و از ویژگی هایی فرامکانی برای خلق اثر استفاده می شود. اما نکته قابل بحث این است که این دو رویکرد چگونه تقابل یا تعاملی با یکدیگر دارند، در کشورهای گوناگون رویکرد منطقه ای بیشتر مورد توجه بوده یا گرایش به سبک جهانی اولویت داشته و هر یک از رویکردهای بومی و جهانی در کدامیک از حوزه های طراحی تاثیر بیشتری داشته است. به طور خاص در کشورهای در حال توسعه<sup>۳</sup> به دلیل وجود مستعمره سازی، توسعه روزافزون اقتصادی و نیاز به کاربری های مدرن، مدرنیسم رو به گسترش است. (مهدوی نژاد، ۱۳۸۳: ۵۹) در این کشورها رویکرد منطقه گرایی همراه بروز مدرنیسم باعث ایجاد چالش هایی در زمینه تقابل یا تعامل هویت های بومی و معماری مدرن شده است. حال بحث بر این است که اکنون که مدرنیسم در کشورهای در حال توسعه رو به گسترش است این گسترش دارای چه ابعادی بوده و در چه زمینه هایی رخ داده است، به طور خاص در زمینه معماری کشورهای در حال توسعه دیدگاه های بومی چه قدر تحت تاثیر ظهور مدرنیسم کمرنگ شده اند. لذا مهمترین پرسش های این پژوهش عبارتند از:

۱. مفاهیم عمده بوم گرایی و جهانی گرایی در معماری معاصر کشورهای در حال توسعه (حوزه خلیج فارس) چگونه تجلی پیدا کرده است؟
  ۲. کدامیک از مفاهیم پنجگانه طراحی معماری (کانسپت، تکنولوژی ساخت، مصالح، شکل و فرم و رابطه بنا با محیط) تأثیر بیشتری در معرفی گرایش های بوم گرا در معماری معاصر کشورهای در حال توسعه (حوزه خلیج فارس) دارند؟
- در این راستا، پژوهش حاضر به بررسی تعامل یا تقابل بوم گرایی و جهانی شدن در معماری معاصر کشورهای در حال توسعه با بررسی ۵ شاخص کانسپت، فناوری ساخت، مصالح، شکل و فرم و رابطه با محیط در آثار انتخابی می پردازد.



## ۱. تعریف منطقه‌گرایی و جهانی شدن

### ۱-۱. منطقه‌گرایی:

منطقه‌گرایی در معماری، رویکردی است که در آن تعامل با فرهنگ و بستر فرهنگی از اولویت بالایی برخوردار است و لذا توجه خاصی به ویژگی‌های فرهنگی، جغرافیایی و اقلیمی منطقه دارد. این توجه به ویژگی‌های بومی، سبب ایجاد حس مکان در بنا شده و به اثر معماری روح می‌بخشد. این گرایش رویکردی مهم و قابل توجه در معماری کشورهای در حال توسعه می‌باشد (شایان و کامل‌نیا، ۱۳۸۷: ۱۰).

اما با ایجاد تفکر نوگرایی در ابتدای قرن بیستم که سبب ظهور مدرنیسم شد، معماری منطقه‌ای بودن خود را از دست داده و تبدیل به حرفه‌ای جهانی شد. پس از ظهور مدرنیسم، در کشورهای در حال توسعه به دلیل رشد سریع اقتصادی و احساس نیاز به کاربری‌های مدرن، وجود کشورهای مستعمره و تغییر دیدگاه نخبگان کشورهای مستعمره در نتیجه گسترش مستعمره‌سازی، رویکردهای سنتی معماری به سمت رویکردهای مدرن حرکت کرده و دیدگاه‌های صرف منطقه‌ای تحت تاثیر دیدگاه‌های مدرن نوعی دگرگونی را تجربه کرد. این دگرگونی‌ها در ابعاد مختلفی توسط نظریه‌پردازان این حوزه بررسی شده که حاصل آن ایجاد دیدگاه‌های مختلفی در مورد منطقه‌گرایی می‌باشد (مهدوی نژاد و مشایخی، ۱۳۸۹: ۷۰). رویکردهای مدرنیسم منطقه‌گرا، منطقه‌گرایی ستیزه‌جو، رویکرد کویبستی، رویکرد تکنولوژیکی و رویکرد خردگرا به منطقه‌گرایی از انواع این دیدگاه‌ها می‌باشند (کامل‌نیا و مهدوی نژاد، ۱۳۹۱: ۱۷۹). با بررسی روند ایجاد دیدگاه‌های مختلف منطقه‌گرایی، این نتیجه حاصل می‌شود که توجه به مکان به دلیل پیش‌زمینه‌های تاریخی و اجتماعی، توجه به انسان به عنوان کاربر و توجه به فناوری، اساس بحث‌های منطقه‌گرایی را تشکیل می‌دهد (شایان و همکاران، ۱۳۸۸: ۵۰).

در حالیکه منطقه‌گرایی نوعی توجه خالص به بوم و فرهنگ است، رویکرد خردگرا به منطقه‌گرایی (منطقه‌گرایی انتقادی) نوعی توجه به هویت بومی و منطقه‌ای همراه در نظر گرفتن فناوری معماری کشورهای توسعه یافته می‌باشد. این رویکرد توسط کنت فرمیتون<sup>۴</sup> به عنوان بخشی از جریان معماری پست‌مدرن معرفی شده است (کامل‌نیا و مهدوی نژاد، ۱۳۹۱: ۱۸۰). منطقه‌گرایی انتقادی در ابتدا در ادبیات نظری معمار کشورهای در حال توسعه مطرح شد و در سال‌های بعد از این کشورها فراتر رفته و در خرده فرهنگ‌های کشورهای توسعه یافته نیز مورد توجه واقع شد.

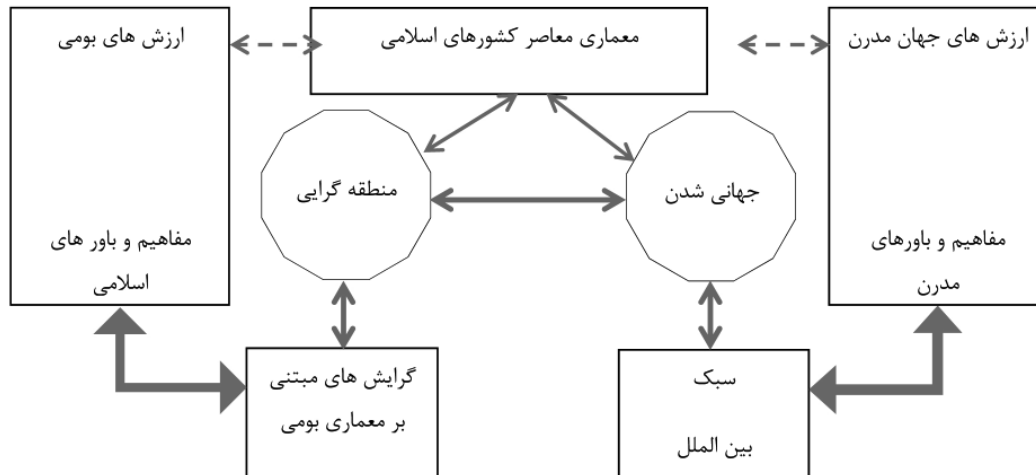
### ۱-۲. جهانی شدن:

با ظهور صنعت ارتباطات جهانی پس از انقلاب صنعتی که موجب از بین رفتن مرزهای زمان و مکان در نقاط مختلف جهان شد، هویت‌های درون مرزی نیز که پیش از ظهور جهانی شدن دارای یکپارچگی و انسجام بودند، دچار نوعی سردرگمی شدند. پدیده جهانی شدن موجب تغییر و دگرگونی در نظام‌های معنایی شده و لذا با بروز نظام‌های معنایی محصول جهانی شدن و مدرنیته، نظام‌های معنایی و هویت‌بخش با نمونه‌های مشابه در نقاط مختلف جهان یکسان شده و نظام‌های ارزشی عام و جهانی مطابق با فرهنگ مدرنیته متولد شد. جهانی شدن تاثیرات بسیار عمیقی بر فرهنگ کشورها بویژه بر کشورهای در حال توسعه گذاشت (حبیب و حسینی، ۱۳۸۹: ۳۰). معماری نیز تحت تاثیر انقلاب صنعتی به ساخت و ساز صنعتی، استانداردسازی و تولید انبوه روی آورد. پدیده جهانی شدن در معماری به عملگرایی منجر شد که نتیجه آن ایجاد بناهای مشابه در نقاط مختلف جهان بدون توجه به ویژگی‌های فرهنگی، اقلیمی و محیطی منطقه بود (مهدوی نژاد و همکاران، ۱۳۸۹: ۱۱۷).



بومی منطقه اثر ندارد، منطقه‌گرایی به ویژگی‌های منطقه‌ای بومی توجه ویژه دارد. لذا می‌توان گفت که در کشورهای اسلامی رویکرد منطقه‌گرایی، توجه به بوم و مخصوصاً مفاهیم مذهبی که از ویژگی‌های منطقه‌ای این کشورها می‌باشد را به طور جدی مدنظر دارد.

بنابراین با ورود مدرنیته به معماری، با تکیه بر خردگرایی و عقل‌گرایی محض، نیازهای عاطفی، معنوی و روحی انسان نادیده‌گرفته شد. همانطور که در نمودار (۱) قابل ملاحظه می‌باشد، برخلاف رویکرد مدرن که توجهی به مکان و ویژگی‌های مکانی و



نمودار ۱. جایگاه رویکرد اسلامی به تعریف معماری معاصر در زمینه تعامل و تقابل منطقه‌گرایی و جهانی‌شدن

ها همبستگی مشاهده شده و نتایج پژوهش نشان می‌دهد که در غالب موارد به استثنای گروه جوانان، تپ سنتی از مطلوبیت بیشتری برای معماری مسجد برخوردار است. در پژوهش دیگری مهدوی نژاد و ناگهانی به کمک روش همبستگی نشان می‌دهند که می‌توان میان نظر گروه‌های مختلف در مورد درک زیبایی رابطه برقرار کرد (مهدوی نژاد و ناگهانی، ۱۳۸۳: ۳۷). در این پژوهش برای بررسی درک زیبایی توسط گروه‌های مختلف ۲۰ نمونه از آثار معماری معاصر ایران در دو گروه بررسی شدند. گروه اول آثار مورد توجه جوامع حرفه‌ای و گروه دوم بناهای دارای شهرت عمومی می‌باشند. آزمون توسط سه گروه دانشجویان معماری، دانشجویان غیر معماری و اساتید معماری انجام شده و تحلیل نتایج به دست آمده با روش همبستگی نشان دهنده تفاوت معناداری میان بناهای انتخاب شده از سوی هر یک از گروه‌ها است.

## ۲. روش تحقیق

### ۲-۱. روش‌شناسی پژوهش

#### ۲-۱-۱. معرفی تکنیک پژوهش

یکی از روش‌های مهمی که در پژوهش‌های این‌چنینی مورد استفاده قرار می‌گیرد روش همبستگی<sup>۵</sup> است. به طور مثال راضیه رضازاده در مطالعات خود به کمک روش همبستگی نشان می‌دهد که میان مفاهیم مختلف مانند مطلوبیت و سنتی بودن فرم مسجد رابطه‌ای موجود است (رضازاده، ۱۳۸۳: ۳۷). در این پژوهش نقش فرم بیرونی معماری مساجد در تداعی معانی و انتقال مفاهیم در ۲ گروه مساجد سنتی و نوآورانه بررسی شده است، به این ترتیب که صفت‌های دوقطبی<sup>۶</sup> در قالب طیف لیکرت<sup>۷</sup> به پرسش گذاشته شده و چهار گروه مختلف به این پرسش‌ها در خصوص فرم بیرونی مساجد پاسخ می‌دهند. در انتها بین میزان مطلوبیت و سنتی بودن در یک‌یک گروه‌های پاسخ‌دهنده و بین همه گروه



صنعتی و اقتصادی توسعه پیدا نکرده و دارای استانداردهای اندکی برای زندگی باشند. می‌توان از شاخص‌های فهرست توسعه انسانی برای شناسایی این کشورها استفاده کرد. در این کشورها فقر در سطح جامعه به میزان قابل توجهی وجود دارد و درآمد افراد اندک است (کامل‌نیا و مهدوی‌نژاد، ۱۳۹۱: ۲۱۲). کشورهای هدف در این پژوهش جزء دسته‌ای از کشورهای در حال توسعه می‌باشند که ثبات توسعه نداشته و برنامه مشخصی برای توسعه اقتصادی ندارند. این کشورها مابین کشورهای درگیر جنگ‌های طولانی مدت که جهتگیری برای توسعه ندارند مانند افغانستان، عراق و... و کشورهایی با توسعه نسبی طولانی مدت مانند ایران، پاکستان و... قرار می‌گیرند که عبارتند از عربستان سعودی، امارات متحده عربی، کویت، بحرین و قطر. کشورهایی مانند عربستان سعودی، قطر، کویت و بحرین توسعه‌ای بر اساس منابع هیدروکربوری<sup>۴</sup> را پیش رو دارند و کشور امارات متحده عربی هم از توسعه غیر نفتی و هم نفتی بهره می‌برد.

### ۳-۲. فرآیند کار و روش انجام پژوهش

طراحی سنج‌ها و مؤلفه‌هایی که با آنها بتوان آثار معماری معاصر را مورد نقد و تحلیل قرار داد بخش بسیار مهمی از روش‌شناسی پژوهش حاضر است. بر اساس پیشینه پژوهش ۵ مؤلفه کلیدی را می‌توان شناسایی نمود که اغلب تحلیل‌ها بر اساس آنها صورت گرفته است. این ۵ مؤلفه عبارتند از: کانسپت طرح، فناوری ساخت، مصالح به کار رفته، شکل و فرم بنا و رابطه بنا با محیط. برای بررسی همگرایی یا واگرایی دو رویکرد منطقه‌گرایی و گرایش به سبک جهانی، در این پژوهش از روش مورد پژوهی ۱۵ استفاده شد به این صورت که ۵۰ نمونه از آثار معماری معاصر کشورهای در حال توسعه حوزه خلیج فارس به صورت تصادفی انتخاب گردیده و ۵ شاخص ذکر شده در آن آثار مورد بررسی قرار گرفت (مهدوی-نژاد، ۱۳۸۴: ۷۴).

### ۲-۱-۲. روش همبستگی

روش همبستگی، الگوهایی برای تبیین رابطه میان دو یا چند متغیر را در نظر می‌گیرد. در این روش پس از اندازه‌گیری متغیرهای موردنظر به بیان ارتباط میان آنها پرداخته خواهد شد. دو متغیر را همبسته گویند در صورتیکه تغییرات یکی با تغییرات دیگری ارتباط داشته باشد. همبستگی در توصیف و پیش‌بینی رابطه بین دو یا چند متغیر به ماکمک می‌کند، به این ترتیب که نوع رابطه و میزان شباهت و تناسب میان صفات مختلف اشیاء و پدیده‌های مورد بررسی را اندازه‌گیری کرده و شدت و جهت رابطه خطی میان بین دو متغیر را نشان می‌دهد. هدف از این روش برازش معادله ای خطی یا غیرخطی است که ارتباط بین متغیرها را توجیه کند و در صورت وجود معادله ثابتی بین متغیرها، همبستگی کامل خواهد بود. هر چه ضریب همبستگی<sup>۸</sup> (r) (که همواره بین "۱" و "۱" خواهد بود) به ۱ نزدیک تر باشد به معنی همبستگی بیشتر بین دو متغیر است. منفی بودن این ضریب نیز به معنی رابطه عکس بین دو متغیر خواهد بود. برای اندازه‌گیری همبستگی می‌توان از چهار ضریب متفاوت استفاده کرد؛ ضریب پیرسن<sup>۹</sup>، ضریب اسپیرمن<sup>۱۰</sup>، ضریب گامای کوروسکال<sup>۱۱</sup> و ضریب گودمن<sup>۱۲</sup> (گروت و ونگ<sup>۱۳</sup>، ۱۳۹۰: ۲۰۶). تصادفی یا قابل رصد بودن رابطه بدست‌آمده در همبستگی بوسیله ضریب معناداری بررسی خواهد شد به این ترتیب که نزدیک بودن آن به "۱" نشانه تصادفی بودن رابطه حاصل از همبستگی است و گرایش آن به سمت عدد "صفر" به معنای قابل رصد بودن این رابطه می‌باشد.

### ۲-۲. روش انتخاب نمونه‌ها

برای انتخاب کشورهای مورد مطالعه نیاز به تعریفی از توسعه یافتگی احساس می‌شد که بر اساس آن بتوان کشورهای هدف را انتخاب نمود. شاخصی که برای تعریف توسعه یافتگی مد نظر قرار گرفت عبارتست از: کشورهایی که از نظر



نسبت به تکمیل پرسشنامه طراحی شده با طیف لیکرت اقدام نموده‌اند (مهدوی‌نژاد و همکاران، ۱۳۸۹: ۹۹). در این پرسشنامه میزان نزدیکی هر کلیدواژه به بومی بودن یا جهانی بودن با عدد دهی از ۱ - ۵ در طیف لیکرت مشخص شد، به این صورت که عدد ۵ کاملاً بومی و عدد ۱ کاملاً جهانی است. نمونه طیف لیکرت به این صورت است:

روش ارزیابی متغیرها مبتنی بر مشاهده عمیق بر اساس نظر متخصص برنامه ریزی شده است. به این صورت که گروه پژوهشگران هر یک از تصاویر را به دقت با توجه ویژه به سایر مدارک مربوط به طرح و نقدهای کارشناسی نوشته شده درباره آنها در مجلات و مجموعه‌های معتبر، مورد نظر قرار می‌دهند. سپس گروه پژوهشگران با استناد به تمامی این مدارک (اعم از نقدهای مکتوب و نقشه‌های طراحی)

بومی	۵.....	۴.....	۳.....	۲.....	۱.....	غیربومی
کانسپت	--	--	--	--	--	
فناوری ساخت	--	--	--	--	--	
مصالح	--	--	--	--	--	
شکل و فرم	--	--	--	--	--	
رابطه با محیط	--	--	--	--	--	

اساس نظر پژوهشگر عدد دهی شده و برای هر پارامتر در نهایت یک میانگین حسابی از مقادیر کل نمونه‌ها محاسبه شد. اساس تحلیل، بر روش آنالیز کمی کلیدواژه‌های معین شده (کانسپت طرح، فناوری ساخت، مصالح، شکل و فرم و رابطه با محیط) در نمونه‌های انتخابی استوار است و با روش توصیف کیفی رابطه این کلیدواژه‌ها با بستر طرح بررسی می‌شود. در انتها نیز بر اساس روش همبستگی میزان معناداری رابطه این کلیدواژه‌ها با یکدیگر محاسبه خواهد شد.

به عنوان مثال در مورد کانسپت کار، هر چه عدد به ۵ نزدیکتر باشد به معنای نزدیکی کانسپت طرح به دیدگاه‌های بومی و منطقه‌ای است و نزدیکی آن به عدد ۱ به این معناست که در شکل‌گیری کانسپت طرح گرایش‌های جهانی و مدرن شاخص‌ترند. در حالیکه عدد ۳ نشان‌دهنده حالتی میانه و دارای ترکیبی از گرایش‌های جهانی و منطقه‌ای است. پس از جمع‌آوری اطلاعات لازم برای کلیه نمونه‌ها، ۵ پارامتر ذکر شده به صورت کمی در قالب طیف لیکرت بر

### ۳. معرفی نمونه‌ها

در این تحقیق ۵۰ نمونه از آثار معماری معاصر کشورهای در حال توسعه حوزه خلیج فارس به صورت تصادفی انتخاب گردید. این بناها در جدول ۱ معرفی شده‌اند.



بحرین		امارات متحده عربی		کویت		قطر		عربستان سعودی	
مرکز نمایشگاهی بحرین	۴۱	برج الکظیم	۳۱	برج الحمراء	۲۱	برج الدنا	۱۱	میدان الکیندی	۱
مسجد بزرگ بحرین	۴۲	برج العرب	۳۲	برج اداری الشرق	۲۲	برج دوحه	۱۲	بانک توسعه اسلامی جدّه	۲
شرکت سرمایه‌گذاری ساحلی بحرین	۴۳	برج چلسی	۳۳	مسجد بزرگ کویت	۲۳	اداره پست عمومی	۱۳	موزه ملی عربستان سعودی	۳
بانک ملی بحرین	۴۴	ساختمان پارلمان امارات متحده عربی	۳۴	مجلس ملی کویت	۲۴	موزه هنرهای اسلامی	۱۴	استادیوم شاه فهد	۴
هتل نووتل	۴۵	برج اتصالات دبی	۳۵	مرکز علمی کویت	۲۵	ساختمان جدید دانشگاه جرجتون	۱۵	فرودگاه بین‌المللی شاه خالد	۵
برج مؤید	۴۶	برج الخلیفه	۳۶	برج های آب کویت	۲۶	ساختمان علوم انسانی	۱۶	مرکز پادشاهی	۶
بانک اتحادیه خلیج (فارس)	۴۷	برج های مالی امارات (EFT)	۳۷	برج آزادی	۲۷	وزارت دارایی	۱۷	وزارت امور خارجه	۷
مرکز تجارت جهانی بحرین	۴۸	فرودگاه بین‌المللی دبی	۳۸	ساختمان ستادی اتحادیه عرب	۲۸	وزارت امور خارجه	۱۸	وزارت کشور	۸
ابراج اللؤلؤ	۴۹	برج های اداری امارات	۳۹	مرکز سازمان ملل متحد	۲۹	برج کنترل دوحه	۱۹	قصر تویق	۹
موزه ملی بحرین	۵۰	مرکز بین‌المللی مالی دبی	۴۰	شرکت نفت کویت	۳۰	پارک علم و فناوری قطر	۲۰	فرودگاه جدّه	۱۰

جدول ۱. معرفی ۵۰ نمونه آثار معماری مورد مطالعه ۱۶ مأخذ: نگارندگان



تصویر ۱. نمونه آثار معماری کشور عربستان سعودی - از راست: میدان الکیندی، بانک توسعه اسلامی جدّه، موزه ملی عربستان سعودی، وزارت کشور، فرودگاه بین‌المللی شاه خالد، مأخذ: URL1-URL2



تصویر ۲. نمونه آثار معماری کشور قطر - از راست: وزارت امور خارجه، برج دوحه، اداره پست عمومی، موزه هنرهای اسلامی، پارک علم و فناوری قطر، مأخذ: URL1



## ۴. توصیف داده‌ها

## ۴-۱. تحلیل کیفی به تفکیک هر کشور

پس از پر کردن پرسشنامه‌های تمام ۵۰ بنا، میانگین حسابی شاخص‌های نمره دهی شده برای کل بناها محاسبه شد و نتیجه گیری کمی بر اساس این شاخص‌ها به تفکیک هر کشور گزارش شد:

رابطه با محیط	شکل و فرم	مصالح	فناوری ساخت	کانسپت طرح	
۳/۵۰	۳/۴۰	۲/۲۰	۱/۸۰	۳/۸۰	عربستان سعودی
۳/۴۰	۲/۹۰	۲/۲۰	۱/۸۰	۲/۸۰	قطر
۲/۷۰	۲/۴۰	۱/۲۰	۱/۴۰	۳/۸۰	کویت
۲/۰۰	۱/۸۰	۱/۰۰	۱/۰۰	۲/۵۰	امارات متحده عربی
۲/۸۰	۲/۸۰	۱/۹۰	۱/۵۰	۳/۳۰	بحرین

جدول ۲. نتایج شاخص‌ها برای هر کشور، مأخذ: نگارندگان

است و در نهایت نتیجه حاصله برای پارامتر رابطه با محیط ۳/۵۰ می‌باشد. این شاخص به خوبی نشان دهنده پیوستگی آثار به رویکردی بومی بوده و از رویکرد جهانی فاصله می‌گیرد. نتایج حاصل از بررسی ۱۰ بنای معماری معاصر کشور قطر به این صورت است: میانگین بدست آمده برای کانسپت ۲/۸۰ می‌باشد، لذا کانسپت آثار معماری معاصر در این کشور در حالت بینابین بومی و جهانی است و بیشتر گرایش به بومی‌گرایی دارد. عدد مربوط به فناوری ساخت آثار ۱/۸۰ است و این بدان معناست که فناوری ساخت در این کشور بیشتر جهانی است. عدد مربوط به مصالح ۲/۲۰ می‌باشد پس می‌توان نتیجه گرفت که قطر واردکننده مصالح مدرن به حوزه معماری کشور خود بوده است. نتیجه حاصله برای شکل و فرم آثار ۲/۹۰ می‌باشد و بیان‌کننده آن است که شکل و فرم بناها در این کشور در حالت بینابین بومی و جهانی قرار دارد. عدد مربوط به رابطه با محیط ۳/۴۰ بوده است که این شاخص به خوبی نشان دهنده پیوستگی آثار به رویکردی بومی بوده و از رویکرد جهانی فاصله می‌گیرد.

بررسی نتایج بدست آمده برای ۱۰ بنای معاصر کشور عربستان سعودی بیانگر آن است که عدد مربوط به کانسپت برابر با ۳/۸۰ بوده که نشان دهنده ی گرایش به بومی‌گرایی می‌باشد. میانگین حسابی مربوط به فناوری ۱/۸۰ می‌باشد فلذا فناوری ساخت در این کشور بیشتر جهانی است. این امر نشان دهنده ی واردکننده بودن این کشور در زمینه فناوری ساخت بنا می‌باشد. عموماً فناوری ساخت آثار، تحت لیسانس کشورهای توسعه یافته توسط کشور عربستان سعودی خریداری شده و این امر موجب عدم توسعه و به کارگیری فناوری بومی یا منطقه‌ای شده است. عدد مربوط به مصالح ۲/۲۰ می‌باشد. می‌توان به طور تقریبی بیان کرد که حدود ۴۰٪ مصالح به کار رفته در آثار برجسته معماری عربستان، جهانی بوده و مابقی گرایشی بومی دارد. این مطلب از آنجا سرچشمه می‌گیرد که عربستان کشوری دارای منابع غنی از مواد معدنی و کانی‌ها است لذا با استفاده از فناوری کشورهای توسعه یافته از مصالح داخلی استفاده می‌شود. میانگین بدست آمده برای شکل و فرم آثار معماری ۳/۴۰ بوده که بیانگر ترکیبی از ساختار بومی و جهانی







تصویر ۳. نمونه آثار معماری کشور کویت - بالا از راست: برج الحمراء، مجلس ملی کویت، مرکز علمی کویت  
پایین از راست: ساختمان ستادی اتحادیه عرب، مرکز سازمان ملل متحد، برج‌های آب کویت: مأخذ: URL۱ - URL۲

برای ۱۰ بنای معاصر کشور امارات متحده عربی میانگین محاسبه شده برای کانسپت آثار ۲/۵۰ می‌باشد و لذا کانسپت آثار معماری معاصر در این کشور در حالت بینابین بومی و جهانی است و بیشتر گرایش به سبک مدرن دارد. عدد مربوط به فناوری ساخت ۱/۰۰ است به این معنی که فناوری ساخت در این کشور کاملاً جهانی است. نتیجه بدست آمده برای مصالح ۱/۰۰ می‌باشد. می‌توان نتیجه گرفت که امارات متحده عربی کاملاً واردکننده مصالح مدرن به حوزه معماری کشور خود است. در مورد شکل و فرم آثار میانگینی برابر ۱/۸۰ مشاهده می‌شود که بیانگر گرایش شکل و فرم بناها به سبک جهانی در این کشور است. عدد مربوط به رابطه آثار با محیط ۲/۰۰ بوده و نشان دهنده جهانی بودن رابطه آثار معماری با محیط است.

در میان بناهای معاصر کشور کویت (شامل ۱۰ بنا)، عدد مربوط به کانسپت ۳/۸۰ است. لذا کانسپت آثار معماری معاصر در این کشور بیشتر گرایش به بومی‌گرایی دارد. عدد مربوط به فناوری ساخت ۱/۴۰ می‌باشد. در نتیجه فناوری ساخت در این کشور بیشتر جهانی است. میانگین مربوط به مصالح به‌کار رفته ۱/۲۰ می‌باشد و می‌توان نتیجه گرفت که مصالح مصرفی در کویت بیشتر از مصالح مدرن است. میانگین بدست آمده برای شکل و فرم آثار معماری ۲/۴۰ بوده که بیانگر گرایش شکل و فرم بناها به سبک جهانی در این کشور است و در نهایت عدد مربوط به رابطه آثار با محیط ۲/۷۰ می‌باشد. این شاخص به خوبی نشان می‌دهد که رابطه آثار معماری معاصر کشور کویت با محیط در حالت بینابین بومی و جهانی است.



تصویر ۴. نمونه آثار معماری کشور امارات متحده عربی - از راست: برج‌های اداری امارات، برج العرب، برج چلسی، برج الخلیفه، مرکز بین‌المللی مالی دبی، مأخذ: URL۱ - URL۳



بینابین بومی و جهانی است. عدد مربوط به رابطه با محیط ۲/۸۰ است که نشان دهنده قرار گرفتن رابطه آثار معماری معاصر کشور بحرین با محیط در حالت بینابین بومی و جهانی است.

در این کشور بیشتر جهانی است. میانگین ۱/۹۰ برای مصالح نشان دهنده استفاده از مصالح مدرن در این کشور است. میانگین حاصله برای شکل و فرم آثار ۲/۸۰ می باشد، بنابراین شکل و فرم بناها در این کشور در حالت



تصویر ۵. نمونه آثار معماری کشور بحرین - از راست: موزه ملی بحرین، مسجد بزرگ بحرین، شرکت سرمایه‌گذاری ساحلی بحرین، مرکز تجارت جهانی، هتل نووتل، مأخذ: URL1 - URL4

#### ۲-۴. تحلیل همبستگی

بنا بومی تر گردد، شکل و فرم بنا نیز بومی تر شده و بالعکس هر چه کانسپت طراحی گرایش بیشتری به سبک جهانی داشته باشد، شکل و فرم بنا نیز مدرن تر خواهد شد. علاوه بر این، تاثیر گذاری کانسپت طراحی بر رابطه بنا با محیط به میزان ۶۳٪ و بر تکنولوژی ساخت آن نیز به میزان ۴۶٪ بوده است. این رابطه را می توان به حضور تکنولوژی های ساخت مدرن در رویکرد های بومی نسبت داد؛ بدین صورت که در بناهای مورد بررسی در مواردی که کانسپت بنا رویکردی بومی داشته از تکنولوژی های مدرن نیز برای ساخت استفاده شده است و استفاده از تکنولوژی های نوین ساخت تنها به مواردی که طرح با ایده ای مدرن همراه بوده خلاصه نشده است.

تحلیل همبستگی شاخص های کانسپت، تکنولوژی ساخت، مصالح، شکل و فرم و رابطه بنا با محیط به روش ضریب اسپیرمن با استفاده از نرم افزار آماری SPSS ۱۷ صورت پذیرفت. نتایج حاصل از میزان همبستگی پارامترها به صورت دو به دو در جدول (۳) ارائه شده است. همچنین به منظور بررسی دقیق تر، رابطه شاخص ها با یکدیگر به صورت دو به دو در تصاویر ۶-۹ نشان داده شده است. با توجه به نتایج ارائه شده در جدول (۳) و تصاویر ۶-۹، می توان این گونه نتیجه گیری نمود که در میان بناهای معاصر کشورهای حاشیه خلیج فارس، پارامترکانسپت طراحی بیشترین میزان همبستگی را با شکل و فرم بنا دارد. به عبارتی دیگر به هر میزان که کانسپت

جدول ۳. رابطه شاخص های کانسپت، تکنولوژی ساخت، مصالح، شکل و فرم و رابطه بنا با محیط، مأخذ: نگارندگان

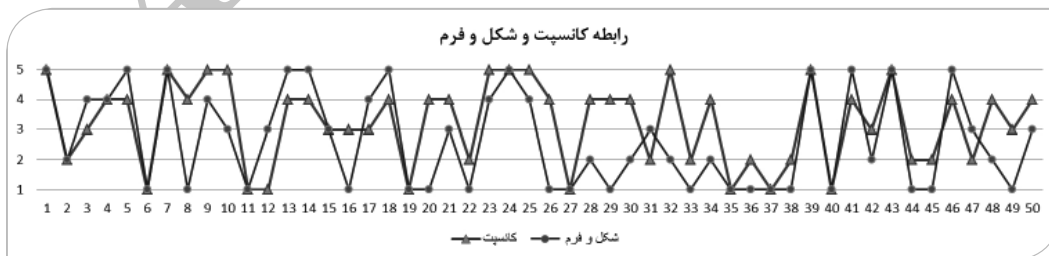
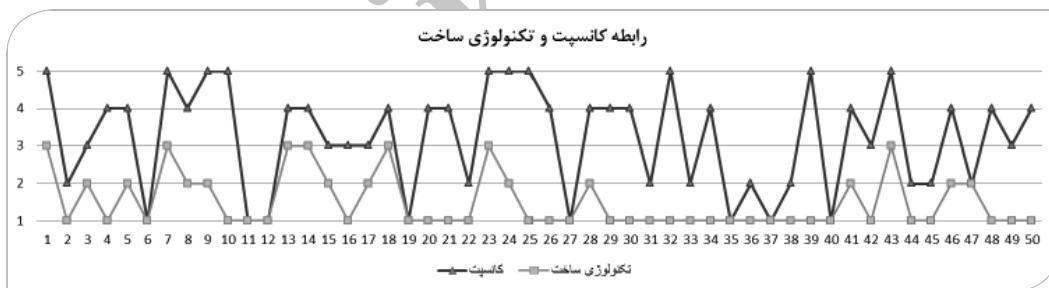
رابطه با محیط	شکل و فرم	مصالح	تکنولوژی ساخت	کانسپت		
**۰/۶۳۶	**۰/۶۵۵	*۰/۳۴۴	**۰/۴۶۵	۱/۰۰	عدد همبستگی	کانسپت
۰/۰۰۰	۰/۰۰۰	۰/۰۱۴	۰/۰۰۱	۰	دقت معناداری	
۵۰	۵۰	۵۰	۵۰	۵۰	تعداد نمونه	
**۰/۶۵۰	**۰/۷۱۴	**۰/۸۲۰	۱/۰۰	**۰/۴۶۵	عدد همبستگی	تکنولوژی ساخت
۰/۰۰۰	۰/۰۰۰	۰/۰۰۰	۰	۰/۰۰۱	دقت معناداری	
۵۰	۵۰	۵۰	۵۰	۵۰	تعداد نمونه	

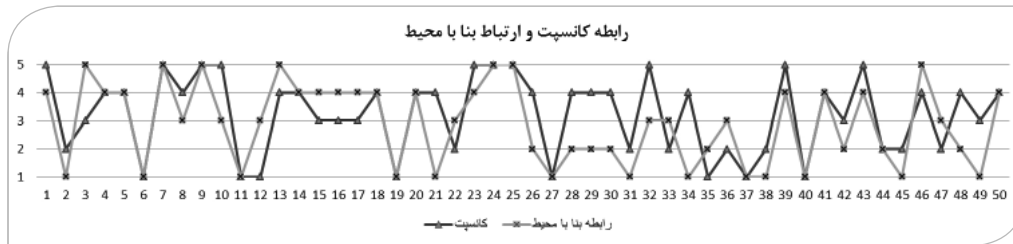
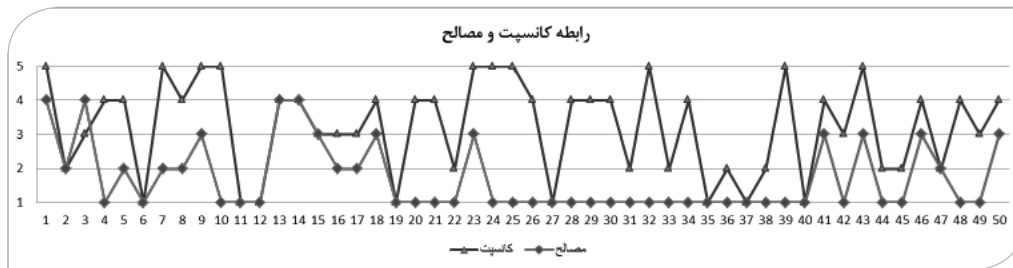


**۰/۶۴۵	**۰/۶۳۷	۱/۰۰	**۰/۸۲۰	*۰/۳۴۴	عدد همبستگی	مصالح
۰/۰۰۰	۰/۰۰۰	۰	۰/۰۰۰	۰/۰۱۴	دقت معناداری	
۵۰	۵۰	۵۰	۵۰	۵۰	تعداد نمونه	
**۰/۷۲۶	۱/۰۰	**۰/۶۳۷	**۰/۷۱۴	**۰/۶۵۵	عدد همبستگی	شکل و فرم
۰/۰۰۰	۰	۰/۰۰۰	۰/۰۰۰	۰/۰۰۰	دقت معناداری	
۵۰	۵۰	۵۰	۵۰	۵۰	تعداد نمونه	
۱/۰۰	**۰/۷۲۶	**۰/۶۴۵	**۰/۶۵۰	**۰/۶۳۶	عدد همبستگی	رابطه با محیط
۰	۰/۰۰۰	۰/۰۰۰	۰/۰۰۰	۰/۰۰۰	دقت معناداری	
۵۰	۵۰	۵۰	۵۰	۵۰	تعداد نمونه	

بررسی شده از معماری معاصر کشورهای حوزه خلیج فارس تکنولوژی ساخت بناها با شکل و فرم بنا و رابطه آنها با محیط اطراف نیز روابطی معنادار دارد به این ترتیب که هر چه تکنولوژی ساخت جهانی تر بوده شکل و فرم بنا نیز گرایش بیشتری به آثار جهانی پیدا کرده است. به عنوان مثال می‌توان این رابطه را در بناهایی همچون مرکز تجارت جهانی بحرین، مرکز پادشاهی عربستان سعودی و برج دوحه مشاهده کرد.

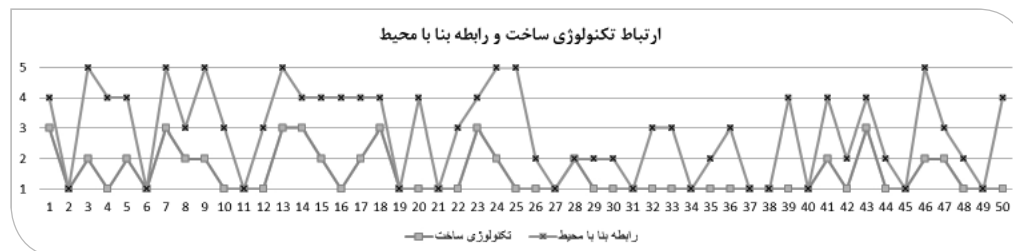
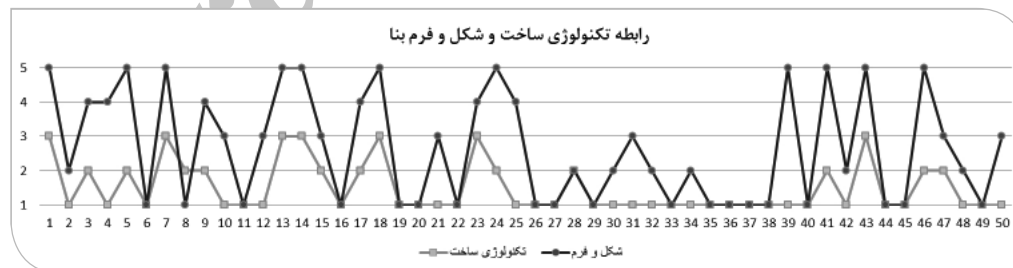
در این میان نمی‌توان رابطه معناداری بین کانسپت طراحی و استفاده از مصالح مدرن مشاهده کرد. اما می‌توان گفت که رابطه بسیار نزدیکی بین تکنولوژی ساخت و مصالح وجود دارد که با توجه به جدول (۳) این رابطه معنادار ۸۲٪ است. بنابراین مصالح مدرن لازمه یک تکنولوژی ساخت جهانی و نوین است و مصالح بومی نیز در روشهای ساخت و ساز بومی و سنتی کاربرد دارد. این در حالی است که در میان بناهای



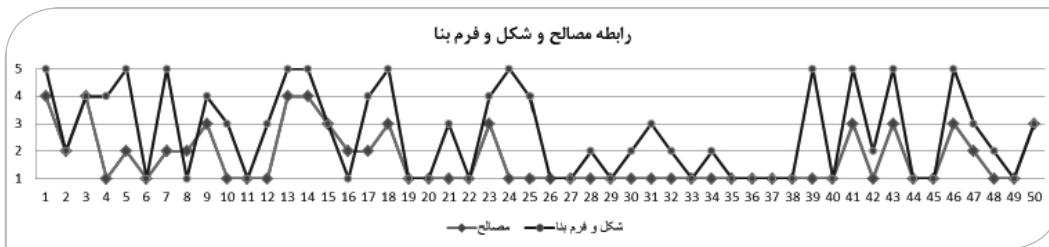


تصویر ۶. رابطه کانسپت با سایر مفاهیم، مأخذ: نگارندگان

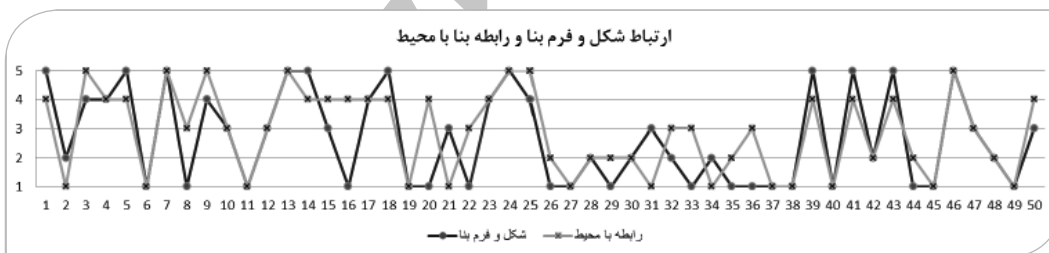
از سویی دیگر می‌توان روابط معناداری را بین مصالح با شکل و فرم و رابطه بنا با محیط مشاهده کرد. بدین صورت که همبستگی مصالح با هر دو پارامتر ذکر شده تقریباً برابر است و این بدان معنی است که استفاده از مصالح مدرن سبب گرایش شکل و فرم بنا به سبک مدرن شده و همچنین سبب می‌شود بنا رابطه کمتری با بوم و هویت منطقه‌ای محیط خود داشته باشد. علاوه بر مصالح، شکل و فرم بنا نیز رابطه معناداری با رابطه بنا با محیط خود دارد. شکل و فرم بومی سبب می‌شود که بنا با بستر و محیط بومی خود همخوانی بیشتری داشته باشد در حالیکه شکل و فرم مدرن بنا را از بستر بومی خود متمایز می‌کند.



تصویر ۷. رابطه تکنولوژی ساخت بنا با سایر مفاهیم، مأخذ: نگارندگان



تصویر ۸. رابطه مصالح با سایر مفاهیم، مأخذ: نگارندگان



تصویر ۹. رابطه شکل و فرم بنا با رابطه بنا با محیط، مأخذ: نگارندگان



## ۵. نتیجه گیری :

بررسی‌های صورت گرفته نشان دهنده آن است که در معماری کشورهای در حال توسعه خلیج فارس نوعی از حرکت به سمت گرایش‌های جهانی در تمامی حوزه‌های کانسپت، فناوری ساخت، مصالح، شکل و فرم و رابطه با محیط طرح آغاز شده است که این حرکت در زمینه کانسپت و ایده‌های طراحی محدودتر از سایر زمینه‌ها بوده است. همچنین مفهوم منطقه‌گرایی بیشتر از هر پارامتر دیگری در کانسپت و ایده آثار معماری، و پس از آن در رابطه بنا با محیط پیرامون تجلی پیدا کرده است. در مواردی همچون فناوری ساخت اثر معماری شاهد روند سریع‌تری از تمایل به جهانی شدن هستیم و مفهوم جهانی‌گرایی در این پارامتر بروز کرده است. از این‌رو می‌توان کانسپت و ایده طراحی را به‌عنوان عاملی که تاثیر بیشتری در معرفی گرایش‌های بومی و منطقه‌ای در معماری این ناحیه داشته است، معرفی کرد.

از سوی دیگر نتایج بدست آمده نشان می‌دهد که شاخص‌های پنجگانه طراحی ذکر شده، به جز کانسپت طراحی که همچنان گرایش‌های بومی و منطقه‌ای قوی‌تری دارد، روابط معناداری با یکدیگر دارند، البته می‌توان گفت که پارامتر کانسپت با شکل و فرم بنا و رابطه آن با بستر طرح رابطه‌ای نسبتاً قوی دارد. با عنایت به نتایج حاصل از این پژوهش می‌توان اینگونه بیان کرد که به‌طور کلی جهان معماری، امروزه شاهد گونه‌ای از تمایلات فرا منطقه‌ای و جهانی است. به‌طور خاص در کشورهای در حال توسعه بدلیل تمایل به پیشرفت‌های روزافزون در تمامی حوزه‌ها، معماری گونه‌ای سردرگمی را در دوره‌هایی به خود دیده‌است. اما برای ارائه راهکاری برای فرار از این چندگونگی آثار می‌توان اینگونه پیشنهاد داد که در مواردی همچون فناوری ساخت توجه به روش‌های نو و جهانی در کنار استفاده از مصالح بومی و خلق آثاری با شکل و فرم هماهنگ با فرهنگ و بوم منطقه که از ایده‌های منطقه‌ای حاصل می‌شود، می‌تواند راهکار مناسبی برای ایجاد یک معماری متناسب در کشورهای در حال توسعه خلیج فارس باشد.



1. Regionalism

2. Globalization

۳. اصطلاح "در حال توسعه" برای کشورهایی به کار می‌رود که دارای استانداردهای اندکی برای زندگی باشند. توسعه نیافتگی در صنعت و اقتصاد در کنار نداشتن برنامه مشخص برای توسعه صنعتی از ویژگی‌های این کشورها می‌باشد.

4. Kenneth Frampton

5. Nonparametric Correlations

۶. گزینش صفت‌های دوقطبی مانند غرور و افتادگی، غیرایرانی و ایرانی، مهمترین مرحله در بکارگیری تکنیک افتراق معنایی است.

7. LIKERT Scale

8. Correlation Coefficient

9. Pearson

10. Spearman

11. Kruskal

12. Goodman

13. Groat &amp; Wang

14. Hydrocarbon reservoirs

15. Case study Research Method

۱۶. معرفی آثار معماری مورد مطالعه

بحرین	امارات متحده عربی	کویت	قطر	عربستان سعودی
Bahrain exhibition center	Al Kazim towers	Al Hamra & Firdous Tower	Al-Dana Tower	Alkindi Plaza
Grand Mosque	Burj Al Arab	Al Sharq Office Tower	Doha Tower	Jeddah Islamic Bank
Bahrain financial harbor	Chelsea Tower	Grand mosque	General Post Office	National museum of Saudi Arabia
National bank of Bahrain	Parliament Building Complex	Kuwait national assembly	Museum of Islamic Arts	King Fahd Stadium
Novotel Hotel	Dubai etisalat tower	Kuwait scientific center	Georgetown University New Building	King Khalid international airport
Moayyad Tower	Burj Khalifa	Kuwait Towers	Liberal Arts and Sciences Building	Kingdom Centre



United Gulf Bank	۴۷	EFT (Emirates Financial Towers)	۳۷	Liberation Tower	۲۷	Ministry of finance	۱۷	Ministry of foreign affairs	۷
World trade center	۴۸	Dubai international airport	۳۸	The Arab Organizations Headquarters Building	۲۸	Ministry of foreign affairs	۱۸	Ministry of interior	۸
Abraj Al Lulu	۴۹	Emirates office towers	۳۹	United Nations Center	۲۹	Navigation Tower	۱۹	Tuwaiq Palace	۹
Bahrain National Museum	۵۰	Dubai International Financial Centre	۴۰	Kuwait oil company	۳۰	Qatar science and technology park	۲۰	Jeddah Airport	۱۰

## 17. Statistical Packages for Social Science

### منابع:

۱. حبیب، فرح و اکرم حسینی. ۱۳۸۹. تحلیلی از معماری معاصر ایران در روبرویی با پدیده جهانی شدن. هویت شهر. شماره ۶. ص ۳۸-۲۹.
۲. رضازاده، راضیه. ۱۳۸۳. بررسی نقش معماری در تداعی معانی و انتقال مفاهیم. هنرهای زیبا. شماره ۱۸. ص ۴۸-۳۷.
۳. شایان، حمیدرضا. ۱۳۸۸. مفاهیم طراحی در زمینه بیگانه (تحلیل منطقه گرایی در آثار معماران غیر بومی در کشورهای مسلمان حوزه خلیج فارس). هنرهای زیبا. شماره ۳۸. ص ۶۰-۴۹.
۴. شایان، حمیدرضا و حامد کامل نیا. ۱۳۸۷. منطقه گرایی و چالش های معماری معاصر در آغاز هزاره سوم، معماری و شهرسازی. شماره ۹۱ و ۹۰. ص ۱۵-۱۰.
۵. کامل نیا، حامد و محمدجواد مهدوی نژاد. ۱۳۹۱. آشنایی با معماری معاصر از شرق تا غرب. تهران: انتشارات موسسه علم معمار.
۶. گروت، لیندا و دیوید وانگ. ۱۳۹۰. روش های تحقیق در معماری. ترجمه علیرضا عینی فر. تهران: انتشارات دانشگاه تهران.
۷. مهدوی نژاد، محمدجواد، محمدعلی خیری و رضا عسکری مقدم. ۱۳۸۹. تجدید حیات گرایی و معماری معاصر ایران در سالهای پس از پیروزی انقلاب اسلامی. شهر ایرانی اسلامی. شماره ۲. ص ۱۱۹-۹۵.
۸. مهدوی نژاد، محمدجواد، محمدرضا بمانیان و ندا خاکسار. ۱۳۸۹. هویت معماری؛ تبیین معنای هویت در دوره های پیشامدرن، مدرن و فرامدرن. هویت شهر. شماره ۷. ص ۱۲۲-۱۱۳.
۹. مهدوی نژاد، محمدجواد و محمد مشایخی. ۱۳۸۹. بایسته های طراحی مسجد بر مبنای کارکردهای فرهنگی-اجتماعی. آرمانشهر. شماره ۵. ص ۷۸-۶۵.
۱۰. مهدوی نژاد، محمدجواد و نوشین ناگهانی. ۱۳۹۰. تجلی مفهوم حرکت در معماری معاصر ایران. شهر ایرانی اسلامی. شماره ۳. ص ۳۴-۲۱.
۱۱. مهدوی نژاد، محمدجواد. ۱۳۸۳. حکمت معماری اسلامی؛ جستجو در ژرف ساخت های معنوی معماری اسلامی ایران. هنرهای زیبا. شماره ۱۹. ص ۶۶-۵۷.
۱۲. مهدوی نژاد، محمدجواد. ۱۳۸۴. آموزش نقد معماری؛ تقویت خلاقیت دانشجویان با روش تحلیل همه جانبه آثار معماری. هنرهای



زیبا. شماره ۲۳. ص ۶۹-۷۶.

14. Frampton, Kenneth. 1983. Towards a Critical Regionalism: Six Points for an Architecture of Resistance. Bay press.
15. Mahdavinejad, Mohammadjavad and Raha Bahtooi. 2012. Emergence of Conceptualism in Contemporary Iranian Architecture. Journal of Advanced Social Research. Vol.2. No.8. P 363-380.
16. Mahdavinejad, Mohammadjavad, Mohsen Rostami, Sorayya Rostami, Sima Rezaei Ashtiani and Shaghayegh Ghahari. 2013. Social Movements and International Styles in Contemporary Architecture of Iran in Qajar Era. European Journal of Arts and Humanities. Vol.1. No.2. P 80-87.
17. URL1: (WWW.ArchNet.org)(2013-2-21)
18. URL2: (WWW.akdn.org)(2013-2-10)
19. URL3: (WWW.skyscrapercenter.com)(2013-2-18)
20. URL4: (WWW. Emporis.com)(2013-2-15)

Archive of SID