



تحلیل نقش محور قبله در سازماندهی فضایی مساجد معاصر شهر ایلام

شمس اله فتاحی*

مربی دانشکده معماری، دانشگاه آزاد اسلامی، واحد ایوان غرب

علی عمرانی پور**

استادیار دانشکده معماری و هنر، دانشگاه کاشان

چکیده:

این مقاله در پی آن است تا با شناخت نظام اندیشه و زیر ساخت‌های تفکر معماران مساجد ایرانی-اسلامی به مطالعه نقش و جایگاه موضوع قبله در معماری مساجد شهر ایلام بپردازد. هدف پژوهش حاضر آن است تا با کشف زوایای پنهان موضوع، اهمیت معماری سنتی در توجه به «جهت قبله» در طراحی مساجد ایرانی-اسلامی را نشان دهد و آموزه‌ای باشد برای معماران معاصر شهر ایلام تا ضمن اصلاح و احیای رویه پیش رو، رعایت این جهت‌گیری الهی (قبله) به فراموشی نرود. فرضیه پژوهش، تمایز و تفاوت آثار معماران مساجد معاصر در توجه به جهت قبله در طراحی مساجد است. روند این پژوهش با روش کتابخانه‌ای و مطالعات تاریخی صورت گرفته است و در پی آن تعداد ۲۱ مسجد شهر ایلام ضمن برداشت موقعیت مکانی، از نظر هندسه و چیدمان فضای داخلی و جهت ورود به بنا تا قرارگیری در راستای محور قبله مورد تجزیه و تحلیل ساختاری قرار گرفته‌اند. تشریح موضوع و بررسی تاریخچه مساجد سنتی در کنار مبانی و توصیف نمونه‌های موفق از این مساجد، مقدمه‌ای برای ارائه تحلیل‌ها و بررسی تفاوت فکری معماران مساجد شهر ایلام است. مطالعه و تحلیل‌های صورت گرفته بیانگر آن است که نه تنها در طراحی مساجد شهر ایلام کم توجهی به محور قبله صورت گرفته است بلکه قداست، معنویت و هویت اساسی این بناها به مثابه مهم‌ترین بستر حفاظت از ارزش‌های ایرانی-اسلامی و برترین تجلی‌گاه ارتقاء و اعتلای فرهنگ دینی از دست رفته‌اند.

واژه‌های کلیدی: مسجد، محور قبله، تحولات فضایی مساجد، قداست، مساجد شهر ایلام.

پرسش‌های پژوهش

۱. آیا جهت قبله بر معماری و آرایش هندسی فرم‌ها و چیدمان فضای داخلی مساجد معاصر شهر ایلام اثر گذار بوده است؟
۲. در مقایسه مساجد معاصر ایلام با مساجد سنتی امام اصفهان و شیخ لطف‌الله، چه تفاوت‌ها و تمایزات معمارانه در توجه به جهت قبله وجود دارد؟

مقدمه:

متاسفانه در طراحی مساجد معاصر شهر ایلام تفاوت اساسی از نظر مبانی و اصول فکری در توجه به محور قبله وجود دارد که این عوامل باعث شده تا چیدمان عناصر داخلی مساجد نیز متأثر از این محور الهی نباشد و این ضرورت مهم مغفول واقع شود. لذا با توجه به تحولات و توسعه شهر و افزایش تعداد مساجد رویه غلط پیش روی مساجد این شهر که با اصول و ارزش‌های معماری اسلامی مغایرت دارد در حال افزایش است. توجه به محور قبله و کیفیت معماری مساجد سنتی آموزه‌ای است که باید معماران مساجد معاصر از آن بهره‌یافته و با واکاوی و حفظ این ارزش‌ها، اندیشه‌عرفانی و ساحت معنوی معماری مساجد معاصر غنی‌تر شود. از نظر پیشینه پژوهش مشخصاً تاکنون پژوهشی در خصوص رابطه قبله و ساختار معماری در مساجد معاصر ایلام صورت نگرفته است. البته مطالعات در مورد معماری مساجد، اهمیت، کاربرد و قدمت آنها در دوره‌های مختلف، بستری را برای موضوعات و پژوهش‌های متنوع مهیا نموده است، کتاب‌ها، همایش‌ها و مقالات مختلف، دلیلی بر این مدعاست. تلاش نگارندگان نیز در قالب موضوع خاص توجه به محور قبله در معماری مساجد از گذشته تاکنون نشان از اهمیت معماری مساجد دارد.

فرضیه قابل طرح در این پژوهش، تمایز و تفاوت ظاهری در سازماندهی فضایی مساجد معاصر با مساجد سنتی در توجه به «جهت قبله» و کیفیت اصول معماری قدسی است. هدف اصلی این پژوهش، کشف زوایای پنهان اهمیت «جهت قبله» در معماری مساجد سنتی و معاصر می‌باشد. در روند این پژوهش، پس از تشریح و تحلیل موضوع مورد نظر از طریق مطالعه ساختاری قبله در دو نمونه از مساجد سنتی ایران در زمینه توجه به محور قبله، ضمن بررسی هندسه، آرایش فرم‌ها، عملکردهای داخلی و سلسله مراتب حرکت انسان از بدو ورود تا قرار گرفتن در راستای محور قبله مورد بررسی قرار گرفت.

مسجد را می‌توان به عنوان نمادی از وحدت مسلمانان و یکی از عناصر مهم و تأثیرگذار در معماری ایرانی-اسلامی دانست که از زمان شکل‌گیری در زندگی مردم نقشی اساسی داشته است. جهان بینی اسلامی سراسر گستره زمین را مسجد می‌داند که پشتوانه این باور، منت خدای تعالی بر حضرت محمد(ص) و امتش می‌باشد که زمین را مسجد آنان قرار داده است (نقی زاده، ۱۳۸۵، ۲۸۰). در عین حال، معماری مسجد از موضوعات حساس هنر معماری است؛ چراکه مکان تعامل نفس انسانی با مراتب عالیه عالم وجود می‌باشد. معماری مسجد می‌تواند در جریان ارتباط نفس ذی وجود انسانی با مراتب عالیه وجود، دخیل و موثر بوده و تسهیل‌کننده ادراکات معنوی و عرفانی باشد. معماری هر بنا حول یک نظام سلسله مراتب عملکردی، فضایی، بصری و فرمی شکل می‌گیرد که این عوامل در موضوع خاص مسجد، حول توجه و اهمیت‌دهی به محور قبله به عنوان جهت‌گیری معنوی استوار است. در معماری مساجد با قرار گرفتن در راستای محور قبله در خواهیم یافت که انسان و راستای دید او هر دو ساکن هستند، راستای دید برای همه انسان‌ها ثابت است، یعنی سمت قبله و خانه خدا و خانه قیام انسان‌ها. قرار گرفتن در راستای جهت قبله باعث می‌شود انحراف‌های سلیقه‌ای صورت نگیرد، بلکه همه حول توجه به یک جهت (قبله) با طمأنینه و آرامش و حضور قلب در پیشگاه حق تعالی قرار گیرند که نتیجه آن تسهیل معرفت‌های حضوری و مراتب عرفانی است که یادآور مفاهیم والا و سیر از ظاهر به باطن و عروج معنوی انسان می‌باشد. به بیانی دیگر می‌توان گفت: جهت قبله جهتی است معنوی که بر معماری و آرایش هندسی فرم‌ها اثرگذار است و باعث می‌شود هندسه فضا جهت واحدی به خود بگیرد و تمام عناصر داخلی و فضاها را بر اساس نظمی که بر قداست و معنویت استوار است بر حول محور خود که همان قبله است استوار سازد.

روش شناسی پژوهش

در این مقاله ساختار روش شناسی بر سه محور اساسی استوار است:

۱. روش تحقیق، توصیفی-تحلیلی است و ذیل پژوهش‌های کیفی قرار می‌گیرد. از این رو، ابتدا یافته‌ها ارایه شده و بر اساس مطالعات موردی و بررسی سیر تحولات فضایی در معماری مساجد اولیه (مسجد کوفه و مسجد النبی) به تحلیل دو مسجد شیخ لطف الله و امام اصفهان به عنوان مساجد سنتی پرداخته شده است. پس از آن نیز به تحلیل و بررسی کلی مساجد شهر ایلام (۲۱ مسجد) پرداخته شده است. در انتها از میان مساجد شهر ایلام تعداد ۴ مسجد تحلیل شدند.
۲. برای پرسش اول، تجزیه و تحلیل داده‌ها و اطلاعات از روش کیفی انجام گرفته و تحلیل پرسش دوم بر مبنای استدلالات منطقی به انجام رسیده است؛ به عبارتی دیگر، در این روش هادر کنار استدلال‌های عقلانی و نظری مبتنی بر رویکرد مبانی فکری مذهبی در طراحی مساجد، داده‌های مورد نظر پس از برداشت مورد تجزیه و تحلیل ساختاری قرار گرفته‌اند.

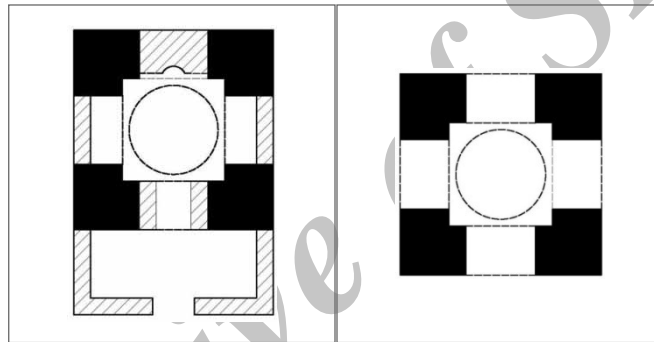
۱. جایگاه مسجد و سیر تحولات فضایی متأثر از جهت قبله
واژه مسجد در قرآن کریم بیست و هشت بار آمده است^۱ و از آن به عنوان مکانی که انسان مسلمان در آن عبادت نموده و به وسیله آن، ایمان به یگانگی خداوند را اظهار می‌دارد، نام برده شده است. بسیاری از فعالیت‌های مردم نظیر آموزش، حل و فصل دعاوی، رفع مشکلات اجتماعی و حل مسائل اقتصادی در درون مساجد صورت می‌گرفت^۲. حتی مساجد در زمینه امور سیاسی همواره به عنوان اهرم‌های کنترل و نظارت بر حاکمین سیاسی جامعه عمل می‌کردند (حاج سید جوادی، ۱۳۷۸، ۸۳). مساجد علاوه بر کارکرد اصلی نیایشی، همواره در زمینه‌های گوناگونی نظیر تقویت انسجام اجتماعی، ارتقاء مشارکت‌های مردمی، افزایش امنیت اجتماعی، ایجاد تنوع عملکردی و ارتقای حس تعلق مکانی نقشی اساسی داشته‌اند. این امکان از یک سو محل برگزاری مراسم عبادی بوده و از سوی دیگر، مکانی که زندگی اجتماعی ساکنان محلات را ساماندهی می‌کرده و به حل و فصل امور مردم می‌پرداخته است (امین زاده، ۱۳۸۷، ۲۸۲).

در معماری مساجد ایرانی اسلامی علاوه بر جهات جغرافیایی موثر در اقلیم^۵، جهت قبله (جهت معنوی)^۶ نیز بر معماری تأثیر گذار است به طوری که فرم بناها بر جهت قبله قرار می‌گیرند و این خود بر غنای هندسی بافت می‌افزاید؛ جهت، واحد می‌شود و تمام هسته‌های فضایی را به نظمی بر گرد محور خود فرا می‌خواند. پلان نظم می‌یابد و گرد محور قبله تعادل می‌گیرد و ورودی‌ها و ایوان‌ها و فضاهای اصلی و فرعی بر حول این محور ارزش گذاری می‌شوند. این سرآغاز جداسازی نظم فضایی داخل از خارج بوده و مقدمه‌ای برای ایجاد توجه، تمرکز و باروری اندیشه، و ورود به هسته‌های فضاهای داخلی است که دارای تمرکز و استقلال و در عین حال هم جهت قبله می‌باشند (نقره کار، ۱۳۸۷، ۵۲۳).

علاوه بر جهت قبله، محراب، فضایی است به عنوان یک نشانه و یک جهت، به مفهوم یکی بودن هدف و یکی بودن سیر تعالی انسان‌ها، در هر کجا و هر که باشند. تجلی این مفهوم علی رغم واحد بودن مکانش یعنی خانه کعبه که نمود مادی و حضوری ندارد، باعث شده است هندسه همکف از تمرکز حول یک نقطه محدود رها شده و حول محورهای عمود بر هم با سرزندگی و آزادی به هر طرف که ضرورت دارد گسترش یابد و بر استقلال هسته‌های فضایی و تقدس هم‌نوی فضای گنبد خانه بیافزاید. توجه به محور واحد (قبله) باعث تمرکز بر معنویت و حس حضور در محضر حق تعالی است که روح و جان آدمی حکمران تن می‌شود و تا موقعی که این حکمرانی تثبیت نشود امکان گرایش به معنا، یا به عبارتی، سیر در عالم معنویت ممکن نخواهد بود. نادر اردلان در کتاب حس وحدت نیز وحدت در این عناصر را از منظر جهان بینی قدسی اینگونه بیان می‌کند: در هر چیزی معنایی نهان و مستتر است و مکمل هر صورت خارجی، واقعیتی است که ذات نهانی و درونی آن را شکل می‌دهد و جنبه ای کیفی است.^۳ بنا بر نظر سید حسین نصر، هنر قدسی بر اندیشه هنر برای انسان مبتنی است.^۴ که در بافت سنتی که در آن انسان جانشین خدا بر روی زمین است،



اضافه شد تا علاوه بر کارکرد اصلی خود، به عنوان فضایی ارتباطی مورد استفاده قرار گیرد. در پی استفاده از ترکیب ایوان با گنبد خانه یا شبستان واقع در جبهه قبله، برای با شکوه تر نمودن طرح و فضای مسجد از طرح دو ایوانی و سپس از اواخر دوره غزنویان و به خصوص از عهد سلجوقیان از طرح چهار ایوانی استفاده کردند.^۷ در طرح‌های دو ایوانی، عموماً ایوانی که اول ساخته می‌شد و مهمتر بود، در جبهه قبله و ایوان دوم در روبروی جبهه فوق قرار می‌گرفت. در این بناها غالباً ورودی در گوشه‌ای از ساختمان مسجد که ورود به صحن از یکی از زوایای مسجد صورت می‌گرفت ساخته می‌شد. نمونه‌ای از این مورد در مسجد جامع زواره به چشم می‌خورد.



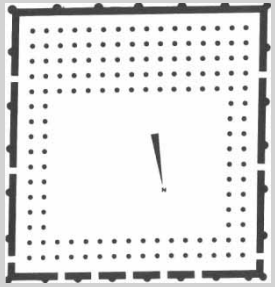
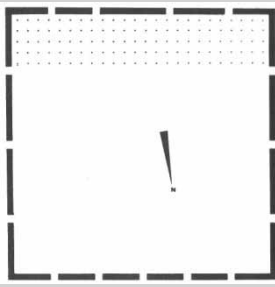
شکل ۱. سیر تحولات فضایی معماری مسجد چهار طاقی یزد خواست. مأخذ: آندره گدار، ترسیم: نگارندگان.

عدم ورود از نقاط و مکان‌هایی در نزدیکی محراب بود. این اصل به سبب نحوه به جا آوردن نماز رعایت می‌شده است. آنها ضلعی را که به سمت قبله قرار می‌گرفت، با دیوار و نماد قبله پوشاندند^۸، تا چشم‌ها و نظرها از داخل به خارج سیر نکنند، و آرامش و توجه و تأمل نمازگزار برای سیر باطنی مهیاتر شود. نکته مهم این است که هیچ عاملی تمرکز حواس نمازگزاران را نباید برهم زند به همین دلیل در مساجد قرون اولیه سعی می‌کردند از ورود افراد به مساجد از جهت مخالف قبله جلوگیری نمایند تا امکان برهم خوردن تمرکز حواس نمازگزاران فراهم نشود (تصویر شماره ۲).

در نهایت به معنای هنر برای خدا است؛ زیرا ساختن چیزی برای انسان به مثابه یک موجود خداگونه، به معنای ساختن آن چیز برای خداست. معماران سنتی ایران، سلسله مراتبی را در بدو ورود انسان به مسجد، جهت تسهیل محرمیت و حضور در حرم قدس الهی در آثار خود به کار گرفته‌اند. توجه به جهت قبله در معماری، ابتدا سبک معماری فضاهای چهار طاقی را تغییر داد. در این حالت، ابتدا برای تبدیل فضاهای چهار طاقی به مسجد، لازم بود که دهانه‌های سه جبهه مسدود شود و تنها دهانه جبهه رو به روی محور قبله برای ورود و خروج نمازگزاران گشوده بماند (تصویر شماره ۱). در برخی از چهار طاقی‌ها یک ایوان در امتداد جهت قبله به فضای چهار طاقی

پس از تبدیل چهار طاقی‌ها به مسجد، فضای ورودی در مساجد دهه‌های نخست قرون اولیه هجری به ساده‌ترین شکل فضایی و کالبدی خود یعنی به صورت یک در ورودی طراحی و ساخته می‌شده است به طوری که بعضی از این مساجد دارای یک یا چند در ورودی بودند، بنای مسجد کوفه با یازده ورودی در سه جبهه دلیلی بر این مدعا است. فضای ورودی در این نوع مسجد نه تنها فاقد نوعی طراحی معمارانه بود بلکه موقعیت آن در ساختمان از اصول مشخص و ثابتی پیروی نمی‌کرده است و تنها یک اصل در تعیین موقعیت ورودی در بیشتر این نوع مساجد نقش داشته و آن اصل عدم ورود به مسجد از مکان‌هایی واقع در جبهه قبله یا حداقل



نتیجه	طرح بنا پس از دگرگونی	طرح اولیه بنا	نام اثر
توجه به محور قبله باعث بسته شدن ورودی‌های جبهه جنوبی و ایجاد یازده ورودی در سه طرف دیگر شده است.			مسجد کوفه

شکل ۲. تأثیر محور قبله بر روند تحولات در معماری مسجد کوفه. مأخذ تصاویر: سلطان زاده، تحلیل: نگارندگان.

۱-۱. معماری مسجد النبی (ص)
 مسجد پیامبر اسلام (ص) در آغاز ابعاد مربع شکلی به ابعاد ۵۰×۵۰ متر و دیوارهایی از خشت خام به ارتفاع ۳/۵ متر داشته است. در امتداد دیوار شرقی این بنا، چهار حجره که بعداً تعدادشان به ۹ حجره رسید به همسران پیامبر (ص) اختصاص داده شده بود. حجره‌ها از خشت خام و فقط با شاخه‌های نخل با اندود گل رس از هم جدا شده بودند. تا قبل از مسئله تغییر قبله مسلمین، در شمال صحن مسجد، شبستانی با ستون‌های چوبی از نخل ساخته شده بود و نمازگزاران، نماز خود را در زیر پوشش آن به سمت بیت المقدس برگزار می‌کردند. بعد از آنکه قبله مسلمین از بیت المقدس به خانه کعبه در مسجد الحرام تغییر جهت داد، شبستان شمالی ارزش خود را از دست داد و محل نماز به شبستانی در جنوب این صحن منتقل شد. بعید به نظر نمی‌رسد که از مصالح شبستان شمالی در ساخت شبستان جنوبی استفاده شده باشد. سقف شبستان با تنه‌های نخل تحمل می‌شده است. سه راهرو موازی با قبله نیز در آنجا قرار داشت که توسط ستون‌ها برپا شده بود.

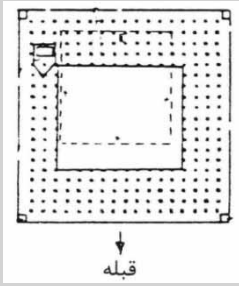
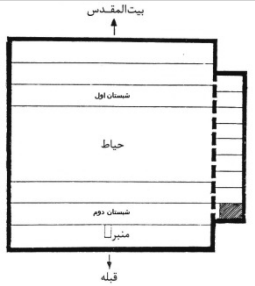
۱-۱-۱. تأثیر جهت قبله بر معماری مسجد النبی (ص)

پیامبر اسلام (ص) تا زمانی که در مکه بودند طوری به نماز می‌ایستادند که خود و خانه کعبه و بیت المقدس در یک راستا قرار بگیرند، بدین ترتیب هم به کعبه ابراهیم (ع) به عنوان خانه خدا نماز می‌خواندند و هم به طرف بیت المقدس می‌ایستادند و موافقت ضمنی یهودیان را جلب می‌کردند (زمرشیدی، ۱۳۸۸، ۱۶). بعد از هجرت به مدینه این امر ممکن نبود چون مدینه بین مکه و بیت المقدس بود و بر حسب امر حق تعالی پیامبر اکرم (ص) به سمت بیت المقدس نماز می‌خواندند. پس از هجرت رسول خدا (ص) به مدینه، در نیمه رجب سال دوم هجرت زمانی که پیامبر از جنگ «بدر» برمی‌گشتند، در حالی که بین رکعت‌های دوم و سوم نماز ظهر به رکوع رفته بودند، امر الهی بر این قرار گرفت تا قبله از بیت المقدس به سمت خانه کعبه در مسجد الحرام تغییر پیدا کند. حضرت در همان حال، روی از بیت المقدس به سمت کعبه برگرداند (تصویر شماره ۳). لذا این مسئله باعث تغییراتی اساسی در مساجد مدینه آن زمان شد، یعنی کلیه درهای جنوبی مساجد بسته شد و قسمت جنوبی مساجد در مدینه طرف دیوار قبله دارای شبستانی جدید شد که بعید نیست این شبستان جدید با همان مصالح شبستان قدیمی ساخته شده باشد.

۱-۱. معماری مسجد النبی (ص)
 مسجد پیامبر اسلام (ص) در آغاز ابعاد مربع شکلی به ابعاد ۵۰×۵۰ متر و دیوارهایی از خشت خام به ارتفاع ۳/۵ متر داشته است. در امتداد دیوار شرقی این بنا، چهار حجره که بعداً تعدادشان به ۹ حجره رسید به همسران پیامبر (ص) اختصاص داده شده بود. حجره‌ها از خشت خام و فقط با شاخه‌های نخل با اندود گل رس از هم جدا شده بودند. تا قبل از مسئله تغییر قبله مسلمین، در شمال صحن مسجد، شبستانی با ستون‌های چوبی از نخل ساخته شده بود و نمازگزاران، نماز خود را در زیر پوشش آن به سمت بیت المقدس برگزار می‌کردند. بعد از آنکه قبله مسلمین از بیت المقدس به خانه کعبه در مسجد الحرام تغییر جهت داد، شبستان شمالی ارزش خود را از دست داد و محل نماز به شبستانی در جنوب این صحن منتقل شد. بعید به نظر نمی‌رسد که از مصالح شبستان شمالی در ساخت شبستان جنوبی استفاده شده باشد. سقف شبستان با تنه‌های نخل تحمل می‌شده است. سه راهرو موازی با قبله نیز در آنجا قرار داشت که توسط ستون‌ها برپا شده بود.

۱-۱-۱. تأثیر جهت قبله بر معماری مسجد النبی (ص)



نتیجه	طرح بنا پس از دگرگونی	طرح اولیه بنا	نام اثر
توجه به محور قبله باعث بسته شدن ورودی‌های جبهه جنوبی و ایجاد شبستان جدید دیگر شده‌است.			مسجد النبی

شکل ۳. تأثیر محور قبله بر روند تحولات در معماری مسجد النبی. م. مأخذ تصاویر: زم‌رشیدی، تحلیل: نگارندگان.

اطراف و قرار گرفتن در مسیر ایوان ورودی مسجد که ضمن ایجاد یک گشودگی باعث ایجاد حس دعوت شونده می‌گردد. در تصویر شماره ۴، چهار فلش قرمز رنگ در ورود به ایوان ورودی ضمن قرارگیری در هندسه ای مشخص، حکایت از عدم ورود مستقیم به داخل فضای گنبد خانه دارد. انسان نا آرام همان انسان مادی است که برای قرار گرفتن در راستای محور حق باید خود را به آمادگی برساند که این عامل از طریق دالانی سرپوشیده با چرخشی استادانه کمک می‌کند تا انسان به آرامش معنوی دعوت شود. پس از طی کردن این دالان انسان از طریق پیش فضایی که دقیقاً روبروی محور قبله قرار دارد می‌تواند وارد فضای گنبد خانه شود که در تصویر شماره ۴ فلش‌های سبز رنگ محدوده ورود انسان معنوی را مشخص می‌کند.

ب. محورهای فضایی: منظور از محور فضایی، خطی ذهنی بین دو نقطه یا دو عملکرد متفاوت است. محورها در حقیقت دو خصیصه و ارزش ذاتی دارند: اول آنکه خطی اند و یک بعد دارند. این خاصیت آنها در مقابل نقطه بودن و بی بعدی مرکز قرار می‌گیرد به این دلیل، اگر مراکز نقاط سکون و مکث را در طرح پدید می‌آورند، محورها باعث حرکت می‌شوند. ارزش دیگر محورها جهت دار بودن آنهاست. محورها همواره با امتداد خود جهتی را ارائه می‌دهند و همه چیز را به آن سو می‌خوانند. مسیر حرکت و نگاه انسان در فضا به راحتی تحت تأثیر این دو خصیصه قرار می‌گیرد (نوایی و حاجی قاسمی، ۱۳۹۰، ۶۰)

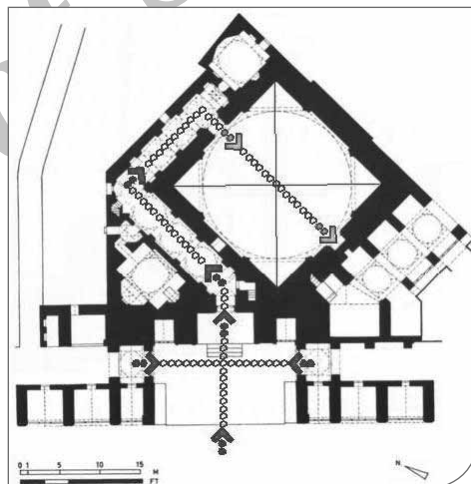
۲. تحلیل محور قبله در دو نمونه موفق از مساجد سنتی ایران
 ۲-۱. مسجد شیخ لطف الله اصفهان: نقشه بنا به گونه‌ای است که نمازگزاران، باید از پشت و روبروی محراب به شبستان وارد شوند. ^۹ از این رو فضای دالان، پیچ دار ساخته شده و به پیش سرایی رسیده و از آنجا به گنبد خانه راه دارد (پیرنیا، ۱۳۸۲، ۲۹۸). معمار این بنا برای قرار دادن شبستان در جهت قبله، با ۴۵ درجه انحراف در قسمت ورودی و در جهت شمالی- جنوبی میدان در سال ۱۰۲۸ با پیچی ابتکاری (پس از مسجد امام ۱۰۲۰ سال) و خلاقیتی مشهود در دالان مسجد استفاده نموده است. در واقع معمار این بنا با ایجاد این انحراف محور و توجه به محور قبله در طراحی این بنا همواره کوشید تا در قالب فرمی متعادل، در عین تنوع و پویایی، دور نمایی از مبانی متقن فکری و اعتقادی را به تصویر بکشاند؛ بستر ادراک و تأویل مفاهیم ماورایی و آنچه نیاز ساحت معنوی انسان است را در ساختار فیزیکی، اجتماعی، فرهنگی و معنوی گرد آورد و انسان غریب و بیگانه را با قرار دادن در جهت خداوندی و قرار دادن در کالبدی معنوی به منزلگه مقصود برساند. تحلیل این اثر از سه منظر اساسی مهم به نظر می‌رسد که شرح آن اینگونه بیان می‌شود:

الف. سلسله مراتب حرکتی: رعایت اصل سلسله مراتب حرکتی انسان در نحوه ورود به بنای مسجد شیخ لطف الله در دو مرحله صورت گرفته است: اول، ورود از داخل میدان نقش جهان به ایوان ورودی مسجد و دوم ورود از رواق‌های



سمت کمال عرفانی است، ختم می‌شود. ج. هندسه متأثر از جهت قبله: در این بنای با ارزش می‌توان آرایش هندسی متنوع و زیبایی را که با نظمی هوشمندانه در هم آمیخته شده است را مشاهده نمود. هندسه‌ی این بنا از پیوند یک مکعب مربع (بنای مسجد) در کنار مکعب مستطیل (میدان نقش جهان) ایجاد شده است. فرم این بنا، ترکیبی از هندسه‌ی مربع (فضای گنبد خانه) با هندسه‌ی هشت ضلعی و هندسه‌ی دایره (گنبد) استفاده شده است که از نظر بصری، این سه فرم در ارتباط بصری قابل قبولی با همدیگر قرار دارند. هوشمندی و خلاقیت هندسه‌ی این بنا از طریق چرخش فرم مربع نسبت به فرم مستطیل شکل میدان جهت ایجاد استهلاک محور قبله صورت گرفته است.

در طراحی مساجد سنتی و به ویژه مسجد شیخ لطف الله این محورهای فضایی به خوبی هر چه تمام تر به کار رفته اند به گونه ای که با ایجاد یک گشودگی و تاکید بر مرکز گرایی و قرار گرفتن مرکز ایوان ورودی در راستای گشودگی اصلی درب ورودی محوری خارج از بنا بین دو عملکرد بیرون و درون برقرار می‌نماید. پس از گذر از دالان سر پوشیده دو محدوده پیش فضای ورودی و محراب در یک راستا قرار می‌گیرند. وجود این محور باعث تعادل در فرم، ایجاد نظم، حفظ تناسبات، تقارن و سادگی و تسهیل در ورود به عملکرد فضا می‌شود. محور ارتباطی (فضایی) پیوندی استوار بین دو عملکرد بیرون و درون را برقرار می‌نماید. در این بنا امتداد همه محورها و عملکردهای متفاوت به فضای محراب که همان مکان هدایت انسان به



شکل و گراف ۴. مسجد شیخ لطف الله اصفهان. تحلیل: نگارندگان

به بنا ابتدا یک جلوخان و سپس یک پیش طاق، یک درگاه و یک هشتی مستطیل شکل به موازات ضلع میدان طراحی شده به نحوی که فضای ورودی در این جبهه با فضای میدان کاملاً متناسب و هماهنگ شده است. در فضای هشتی چشم اندازی محدود به حیاط مسجد وجود دارد که ضمن تأمین نور، شوق ورود به صحن مسجد را افزایش می‌دهد. سپس دو دالان در دو سوی اضلاع هشتی قرار دارند که با عبور از هر کدام از این دالان‌ها که با یک پیچ در امتداد محور قبله هستند به صحن مسجد می‌رسیم.

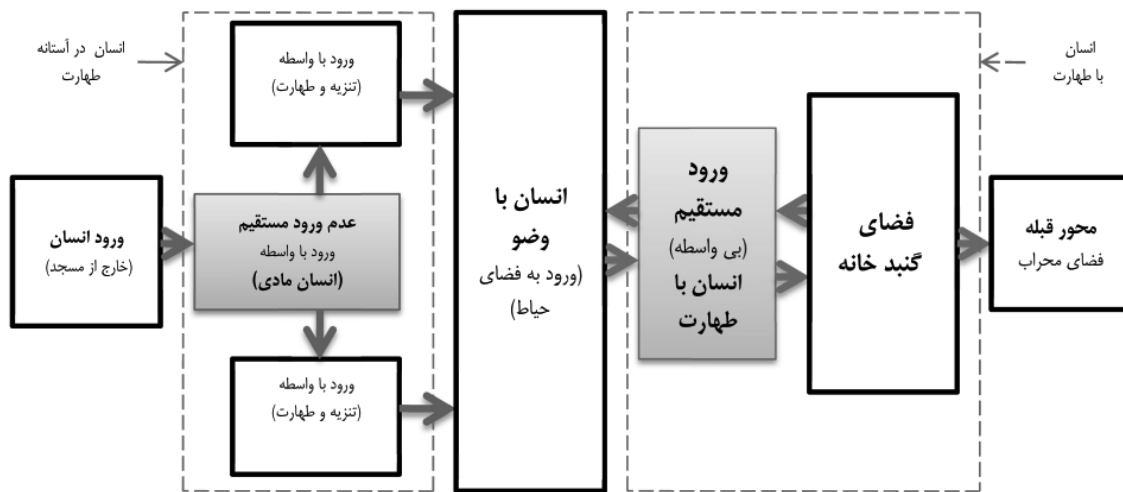
۲-۲. مسجد امام اصفهان
در این مسجد، به عنوان یکی دیگر از نمونه‌های موفق معماری مساجد، راه حل مناسب و جالب توجهی برای جهت گیری فضای ورودی که امتداد راستای معبر آن با امتداد جهت قبله ناهماهنگ است، به کار گرفته شده است. با این روش خلاقانه، اجزاء و عناصر بخش بیرونی فضای ورودی (پیش طاق و درگاه) به موازات معبر یا میدان طراحی شده و سپس توسط دو دالان پیچ دار، امکان ورود به صحن در امتداد راستایی عمود بر اضلاع صحن فراهم می‌شود^۱. برای ورود



طریق ایوان جبهه شمالی بنا به صورت مستقیم که با فلش سبز رنگ نشان داده شده است وارد فضای صحن می‌شود. نکته با اهمیت این است که از اینجا به بعد انسان بدون هیچ گونه واسطه‌ای و به صورت مستقیم با گذشتن از فضای ایوان وارد فضای گنبد خانه می‌شود و در راستای محور قبله قرار می‌گیرد. به نوعی می‌توان بیان کرد که رعایت اصل محور قبله و سلسله مراتب حرکتی بخشی از معماری مساجد ایرانی-اسلامی و تشدید کننده احساس حریمیت در ساحت قدسی است و بیان کننده نظام اندیشه و زیر ساخت‌های غنی تفکر ایرانی-اسلامی با جلوه‌ای عرفانی است (نمودار شماره ۱).

در چنین فضایی، ورود به شکلی محترمانه و متناسب با خصوصیات کالبدی، کارکردی و عرفانی است.

الف. سلسله مراتب حرکتی: تفاوت اساسی سلسله مراتب حرکتی این بنا با بنای مسجد شیخ لطف‌الله در وجود فضای صحن و عملکرد عمومی آن است: تأکید بر مرکزیت در فضای ورودی، چرخش هوشمندانه فرم بنا که باعث پیوند فضای حرکتی رواق‌ها و ایوان اصلی آن است. در ورود به این بنا، پس از گذر از فضای آمادگی از طریق چشمه‌های اطراف (فلش‌های قرمز رنگ) و پس از وضو گرفتن، انسان به آمادگی اولیه و کسب اجازه ورود به فضای صحن مسجد می‌رسد و از



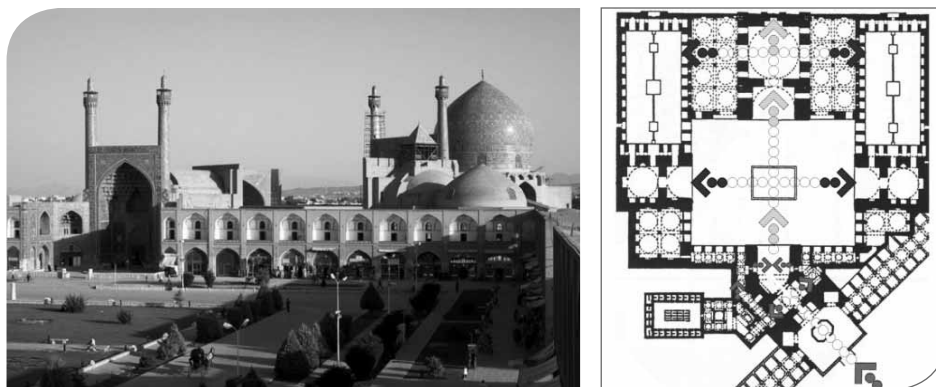
نمودار ۱. سیر اندیشه‌های عرفانی و سلسله مراتب حرکتی در مساجد سنتی. تحلیل: نگارندگان.

که با رنگ آبی نشان داده شده است محوری است که عمود بر جهت قبله قرار دارد که این محور به جهت قرارگیری در راستای توسعه‌ی بنای مسجد در نظر گرفته شده است. ج. هندسه متأثر از جهت قبله: معماری این بنا نیز ضمن داشتن هندسه‌ای منظم، با گردش هوشمندانه‌ی فرم ورودی به استهلاک محور قبله کمک کرده است تا نمازگزاران پس از گذر از فضای پیش ورودی (ورود با واسطه) و انجام وضو، از طریق چشمه‌های کناری درگاه ورودی وارد فضای صحن اصلی شود. هندسه این فضا دارای نظم، مرکزیت، تعادل، زیبایی و حس هدایت انسان به سوی جبهه جنوبی صحن و

ب. محورهای فضایی: رعایت اصل محورها کمک می‌کند تعادل، تقارن، مرکزیت، سادگی، نظم و یکپارچگی در بنا حفظ شود در معماری این بنا سه نوع محور اصلی به چشم می‌خورد. مطابق گراف شماره ۵ حالت اول که با رنگ قرمز نشان داده شده است محوری است که تأکید بر مرکزیت و هدایت انسان از عملکرد بیرون به سمت درون دارد. در حالت دوم، که با رنگ سبز نشان داده شده است به همین دلیل انسان به آمادگی معنوی رسیده است و این اجازه را دارد که به طور مستقیم وارد فضای گنبد خانه شود. این محور بین فضای صحن تا محور قبله برقرار است در حالت سوم



قرار گرفتن در راستای محور قبله است و انسان این اجازه را می‌یابد که بدون هیچ واسطه‌ای وارد فضای گنبد خانه شود و در راستای محور حق قرار گیرد.



شکل و گراف ۵. هماهنگی جهت و امتداد محور قبله با شکل‌گیری معماری مسجد امام (ره) اصفهان، تحلیل: نگارندگان.

۴. تحلیل مساجد شهر ایلام

تحلیل نمونه‌های موفق نشان داد معماران و بانیان مساجد از حفظ جهت‌گیری الهی (قبله) تا سیر حرکت انسان از بدو ورود تا قرارگیری در راستای محور قبله و حفظ هندسه را اصولی ارزشمند دانسته‌اند که این مهم را می‌توان در آثار دوره‌های مختلف مشاهده نمود. اینک به پشتوانه مطالعه تاریخی و تحلیل نمونه‌های مختلف مساجد اولیه اسلامی تا معماری سنتی ایران در مسجد امام و شیخ لطف‌الله اصفهان، و براساس مؤلفه‌های مستخرج، به بررسی و تحلیل مساجد شهر ایلام در چارچوب نظری فوق‌پراخته می‌شود. تحلیل این مساجد بر مبنای موضوعیت قبله در دو دسته کلی قابل بررسی هستند. دسته نخست: مساجد در راستای محور قبله و دسته دوم: مساجد نیازمند چرخش برای استهلاک قبله هستند. از تحلیل مساجد این دسته (دوم) سه گونه‌ی مختلف ورود به فضای مسجد استخراج می‌شود: گونه اول: ورود خلاف جهت قبله، گونه دوم: ورود از طریق اضلاع کناری نیمه جلو و در گونه سوم: ورود از طریق اضلاع کناری نیمه انتها صورت می‌پذیرد. لذا پس از این دسته بندی تعداد ۲۱ مسجد شهر ایلام مورد تجزیه و تحلیل ساختاری واقع شدند.

۳. چارچوب نظری تحلیل نقش قبله در معماری مساجد

پس از پی‌جویی موضوع و مطالعه تاریخی و تحلیل نمونه‌های مختلف از مساجد اولیه اسلامی تا نمونه‌های موفق اخیر در معماری سنتی ایران (مسجد امام و شیخ لطف‌الله اصفهان)، به اهمیت و نحوه تأثیرگذاری محور قبله بر روند شکل‌گیری مساجد ایرانی-اسلامی دست یافتیم. به گونه‌ای که در این مساجد، در خصوص نحوه ورود از فضای بیرون به درون مساجد اصولی اعم از سلسله مراتب حرکتی، رعایت محورهای فضایی و هندسه متأثر از جهت قبله وجود دارند؛ تشریح و تحلیل این موارد در دو نمونه موفق از مساجد سنتی، مسجد امام و مسجد شیخ لطف‌الله اصفهان دلیلی بر این مدعاست. با تحلیل این آثار در کنار بررسی‌های تاریخی مساجد اولیه ضمن تبیین و استخراج چارچوب نظری، می‌توان به تحلیل و بررسی نقش جهت قبله در معماری مساجد شهر ایلام پرداخت.

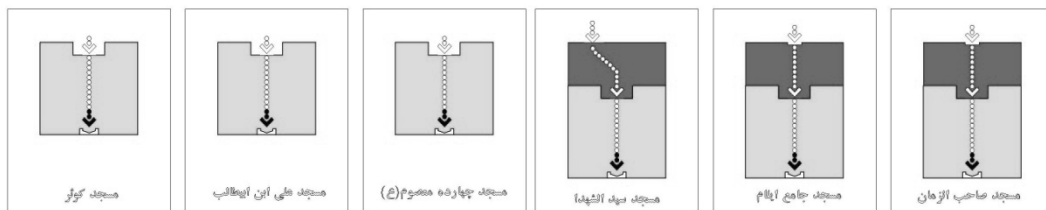
این مفاهیم عبارتند از:

۱. سلسله مراتب حرکتی انسان از بدو ورود تا قرار گرفتن در راستای جهت قبله.
۲. رعایت محورهای فضایی.
۳. هندسه متأثر از جهت قبله.



ارتباط چندان معقولی با معیارهای سنجش بر مبنای قبله قرار ندارند و از این حیث دچار اشکالاتی روشن هستند. از طرفی ساختار شهر ایلام و موقعیت قرارگیری مساجد باعث شده است تا راستای ورود به آنها هم راستای جهت قبله باشد. در سه نمونه‌ی دیگر از این مساجد، معماری آنها ضمن دارا بودن صحن اصلی که در تصویر (۶) با رنگ قرمز نشان داده شده است نشان می‌دهد که ورود به این بناها از سمت خیابان و بدون واسطه و فاقد هندسه‌ای مشخص صورت می‌گیرد که این عامل خود اشکال بزرگی است. اما رعایت اصل محور فضایی و قرار گرفتن در راستای جهت قبله که با رنگ سبز نشان داده شده است. از ایوان ورودی تا فضای محراب که در تصویر (۶) با رنگ سبز نشان داده شده است نشان می‌دهد این محور فضایی به درستی رعایت شده است.

۴-۱. دسته نخست: مساجد در راستای محور قبله
 مساجد این دسته، تعداد شش مسجد صاحب الزمان (عج)، سید الشهدا (ع)، علی ابن ابیطالب (ع)، چهارده معصوم (ع)، کوثر و مسجد جامع شهر ایلام هستند که از این میان تعداد دو مسجد جامع و چهارده معصوم (ع) مورد تجزیه و تحلیل ساختاری قرار گرفتند. مبنای این تحلیل‌ها بر اساس سه معیار اساسی سلسله مراتب حرکتی، محورهای فضایی و هندسه متأثر از جهت قبله می‌باشد. مساجد این دسته به دو گونه صحن دار و فاقد صحن تقسیم شده‌اند در این میان سه مسجد کوثر، علی ابن ابیطالب (ع) و چهارده معصوم (ع) که با رنگ سبز نشان داده شده‌اند از نمونه‌ی مساجدی هستند که محور فضایی را از نقطه‌ی ایوان ورودی تا نقطه‌ی محراب حفظ کرده‌اند. البته از نظر هندسه و سلسله مراتب حرکتی در



شکل ۶. مساجد در راستای محور قبله، برداشت و تحلیل: نگارندگان.



شکل ۷. پلان و تصویر مسجد حضرت صاحب الزمان (عج).

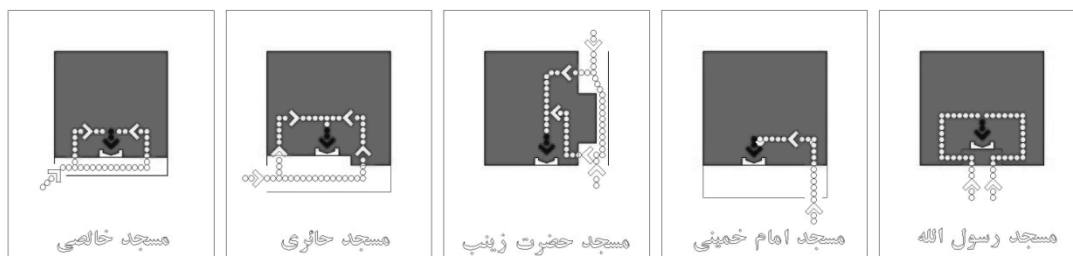
گونه اول پنج مسجد قرار دارند که ورود به آنها خلاف جهت قبله صورت می‌گیرد. در گونه دوم تعداد شش مسجد قرار دارند که ورود به آنها در اضلاع کناری نیمه جلو و در گونه سوم تعداد چهار مسجد وجود دارد که ورود به آنها در اضلاع کناری نیمه انتها صورت می‌گیرد.

۴-۲. دسته دوم: مساجد نیازمند چرخش برای استهلاک محور قبله
 در این دسته تعداد پانزده مسجد قرار دارند که از تحلیل آنها بر مبنای موضوعیت خاص قبله و بررسی سه مؤلفه‌ی اثر گذار سلسله مراتب حرکتی، محورهای فضایی و هندسه متأثر از جهت قبله، سه گونه ورودی استخراج می‌شود: در



خلاف جهت الهی و بدون هیچ‌گونه واسطه‌ای وارد فضای حیاط و یا گنبد خانه می‌شویم و پس از ورود با چرخشی غیر معقول رو به سوی قبله می‌کنیم. اشکال دوم، عدم رعایت سلسله مراتب حرکتی است. انسانی که از فضای بیرون می‌خواهد وارد فضای داخل مسجد (گنبد خانه) شود لازم است به یک آمادگی روانی برسد تا ضمن کسب آرامش اولیه از یک فضای مشوش و نا آرام به یک فضای آرام و کمال یافته برسد. معماری این‌گونه فاقد این توجه است. اشکال سوم، عدم داشتن هندسه‌ای مشخص، منظم و با معنا است.

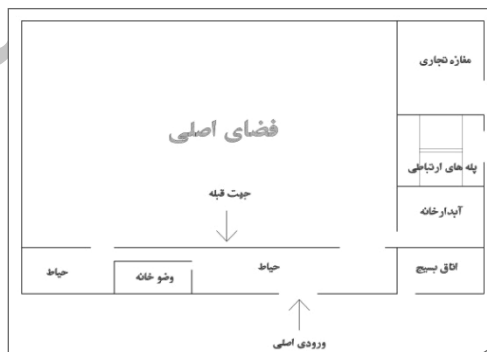
۱- ۲- ۴. گونه اول: ورود خلاف جهت قبله در این‌گونه تعداد پنج مسجد، رسول‌الله (ص)، امام خمینی (ره)، حضرت زینب (س)، خالصی و حائری قرار دارند که مورد تجزیه و تحلیل ساختاری واقع شدند (مطابق تصویر شماره ۷). نتیجه آنکه هیچ‌یک از مؤلفه‌های اساسی در طراحی این بناها رعایت نشده است. رنگ قرمز نشان داده شده در این بناها نشانه عدم توجه به مبانی و اصول پر اهمیت و شاخص بودن این مساجد بعنوان نماد شهر اسلامی است. اشکال اول، عدم توجه به محورهای فضایی است به گونه‌ای که نه تنها ورود به بنا در راستای محور قبله قرار ندارد بلکه



شکل ۸. پنج نمونه از ورود خلاف جهت قبله، برداشت و تحلیل: نگارندگان



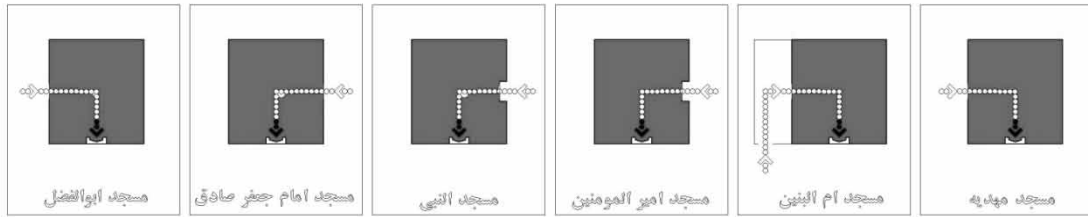
شکل ۹. پلان و تصویر مسجد امام خمینی (ره) محله بانبرز.



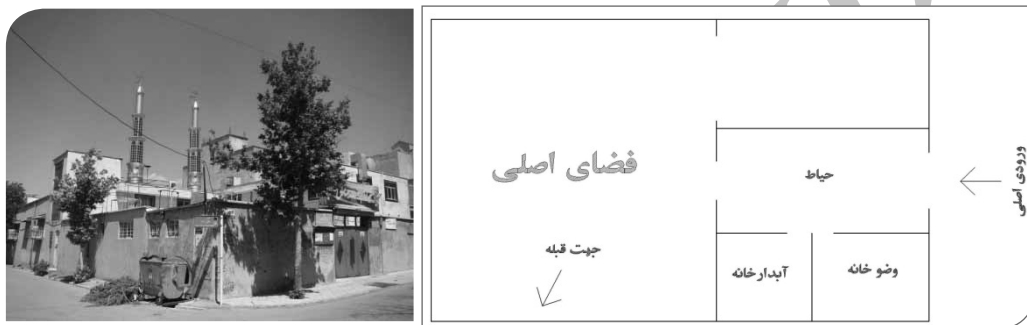
مساجد از ناحیه‌ی اضلاع کناری نیمه جلو و بدون هیچ‌گونه واسطه‌ای صورت می‌گیرد. نتیجه آنکه معماری این بناها فاقد نوعی چرخش برای استهلاک محور قبله است تا ضمن اصلاح مشکل عدم توجه به محورهای فضایی به یک سلسله مراتب حرکتی برسیم تا با قرار دادن انسان مادی در وادی یک فضای امن و معنوی آن را رهسپار یک فضای روحانی سازیم. از دیگر سوی معماری این‌گونه از نظر هندسه فاقد داشتن هندسه‌ای مشخص، منظم و با معنا است.

۲- ۲- ۴. گونه دوم: ورود در اضلاع کناری نیمه جلو در این‌گونه تعداد شش مسجد، امیر المؤمنین (ع)، جعفر صادق (ع)، ابوالفضل (ع)، ام البنین (س)، مهدیه و مسجد النبی (ص) قرار دارند که مورد تجزیه و تحلیل ساختاری واقع شدند (مطابق تصویر شماره ۸). در مقایسه این مساجد با گونه اول در می‌یابیم که ضمن تغییر جهت در ورود به فضای مساجد به معماری بعضی از این نمونه‌ها از زوایای مختلف یک حیاط اضافه شده است. نحوه ورود به حیاط این

معماران و بانیان بناهای این گونه می‌توانستند ضمن رعایت چرخش برای استهلاک محور قبله در اضلاع کناری نیمه جلو از پیوند هندسه‌ای همگون که باعث التیام فضای معماری و حفظ جهت‌گیری محور قبله می‌شد استفاده نمایند که البته این مهم نیز در طراحی این بناها مغفول واقع شده است.



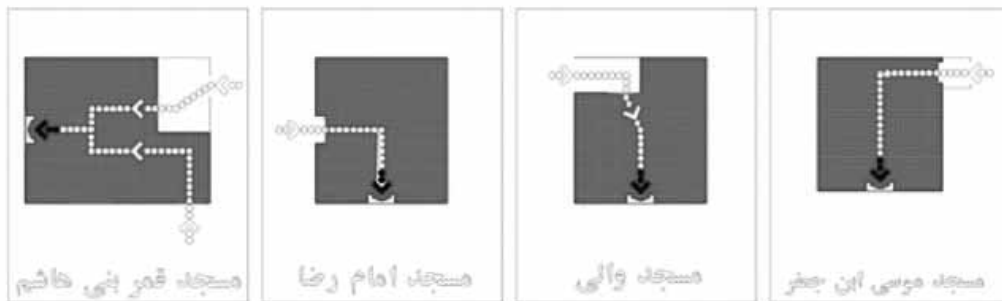
شکل ۱۰. شش نمونه از ورود در اضلاع کناری نیمه جلو، برداشت و تحلیل: نگارندگان



شکل ۱۱. پلان و تصویر مسجد امام جعفر صادق (ع) واقع در خیابان استقلال.

نیمه انتها و بدون هیچ‌گونه واسطه‌ای صورت گرفته است. برآیند این تحلیل نشان می‌دهد که معماری این بناها همانند مساجد گونه دوم فاقد نوعی چرخش برای استهلاک محور قبله هستند تا ضمن اصلاح محورهای فضایی نامناسب، اصل سلسله مراتب حرکتی نیز اصلاح شود تا بتوان با گذر از یک پیش فضا ضمن رسیدن به آمادگی روانی، از فضای مادی خارج شده و در راستای حریم امن الهی قرار گرفت از نظر توجه به هندسه نیز این گونه در تشابه با گونه دوم قرار دارند.

۳-۲-۴. گونه سوم: ورود در اضلاع کناری نیمه انتها در این گونه نیز تعداد چهار مسجد، قمر بنی هاشم (ع)، موسی ابن جعفر (ع)، امام رضا (ع) و مسجد والی قرار دارند که مورد تجزیه و تحلیل ساختاری قرار گرفتند (مطابق تصویر شماره ۹). از تحلیل این مساجد در می‌یابیم که در مشابهت بسیاری با مساجد گونه دوم قرار دارند. ضمن تغییر جهت در ورود به این مساجد، به بعضی از گوشه‌های این مساجد فضای حیاط الحاق شده است. نحوه ورود به این مساجد از طریق اضلاع کناری



شکل ۱۲. چهار نمونه از ورود در اضلاع کناری نیمه انتها، برداشت و تحلیل: نگارندگان.





شکل ۱۳. پلان و تصویر مسجد حضرت قمر بنی هاشم (ع) واقع در محله نوروزآباد.

نتیجه گیری

پس از بررسی اصول و ارزش‌های معمارانه توجه به جهت قبله در مساجد ایرانی - اسلامی و مقایسه و تحلیل مساجد معاصر شهر ایلام براساس آن اصول، دریافتیم که پی جویی این موضوع از دو جهت بن مایه (حکمت نظری) و جلوه‌های ظاهری در مساجد قابل بررسی است.

◆ بخش نخست: بن مایه (سیر اندیشه‌های نظری)

معماران مساجد سنتی اندیشه‌های خود را در قالب فرم‌ها و آرایش هندسی فضاها به گونه‌ای به نمایش در آورده‌اند که حس حریمیت، قداست، جاودانگی و روحانیت فضای مساجد را حفظ کرده‌اند و انسان ناآرام (مشوش) را در بدو ورود با هدایت و رعایت سلسله مراتب حرکتی به انسانی آرام (کمال یافته) تبدیل کرده‌اند. از نظر معماران مساجد سنتی، انسان بی‌وضو (مظروف) همان انسان مادی است که با گذر از پیش فضاها، رواق‌ها و چشمه‌های ورودی به فضای وضو خانه وارد می‌شود و این اجازه را می‌گیرد تا با واسطه به فضای صحن وارد شود. حال انسان با وضو همان انسان با طهارتی است که این آمادگی اولیه را کسب نموده است تا به فضای گنبد خانه که فضای معنوی است راه یابد. بدین جهت راستای دید انسان هم راستای محراب و جهت قبله که همان جهت الهی است واقع می‌شود که ضمن در بند کشیدن هوا و هوس نفسانی، انسان آگاهانه به نماز می‌ایستد. از طرفی هندسه‌ی بنا به انسان جهت می‌دهد و باعث می‌شود انسان در داخل فرمی ساکن رو به سوی قبله بگیرد. از طریق محورها و رعایت اصل سلسله مراتب در هندسه‌ی

بنا باعث می‌شود انسان را از فضای بیرون تا فضای درون آگاهانه هدایت کند تا در پیشگاه حق قرار گیرد. بررسی این مبانی و مقایسه آنها با معماری مساجد شهر ایلام نشان از این دارد که معماران مساجد شهر ایلام تفاوتی اساسی از نظر سیر اندیشه‌های نظری دارند زیرا متاسفانه در معماری این مساجد نه تنها هندسه روشن و مشخصی وجود ندارد بلکه سلسله مراتب حرکت انسان و سیر از مادی‌گرایی به معنویت نیز به چشم نمی‌خورد.

◆ بخش دوم: جلوه‌های ظاهری

تأثیر پذیری معماری مساجد از اصول و ارزش‌های نظری باعث می‌شود تا ظاهر بنا، چیدمان فضایی، آرایش هندسی فرم‌ها تغییر کند و ضمن داشتن فرمی هماهنگ، مفهومی والا را به نمایش بگذارد. اثر پذیری ظاهر مساجد از بن مایه نظری که اصل مهم و اثر گذار آن جهت قبله می‌باشد بر سه ساختار کلی بنا اثر می‌گذارد که این عوامل عبارتند از: سلسله مراتب حرکتی، محورهای فضایی و هندسه. رعایت این اصول باعث حفظ جهت گیری الهی، تأکید بر مرکزیت، تقویت حریمیت، چرخش هوشمندانه فرم‌ها از طریق هندسه‌ای خوانا و هدایت انسان تا قرار گیری در راستای جهت قبله باشد. با بررسی ظاهری مساجد شهر ایلام با نمونه‌های مطرح شده (اصیل) در خواهیم یافت که این مساجد به علت نداشتن اصول نظری، به جلوه‌های ظاهری نیز پایبند نبوده‌اند. به همین علت معماری مساجد معاصر این شهر فاقد هرگونه تأثیر پذیری اصول و جلوه‌های ظاهری است.

کمیته‌ای از مشکلات این مساجد به علت ساخت و ساز توسط افراد خیر ضمن داشتن نیت خیر، به علت عدم شناخت کافی در خصوص مبانی نظری و جلوه‌های بصری هستند که به شکلی سلیقه‌ای اقدام به ساخت این بناها به شکل ساختمان‌های مسکونی نموده‌اند. به عبارت دیگر معماری مساجد این شهر در یک پهنه گسترده پیوسته در حال ساخت و ساز و تجدید شکل است و تبدیل به یک معماری برون‌گرا و فاقد جذابیت و خودنمایی شده است و در نتیجه این اماکن به عنوان بخشی از محیط عمومی شهر، تبدیل به بخشی از چهل تکه‌ی ناهمگون شهرسازی معاصر شده است. امروزه

کمیته‌ای از نظارت در دو بعد عملکردگرای سلیقه‌ای و سازه معماری بر شکل‌گیری معماری مساجد حاکم است ولی در زمینه زیبایی‌شناسی عمومی، آزادی آشوب‌گونه‌ای بر ساخت این بناها چیره است. متأسفانه امروزه به جای استفاده از الگوهای مناسب، اصیل و با هویت درباره شکل، هندسه، ساختمانی و... ساخت و ساز این بناها بر اساس زیبایی‌شناسی روز و یا سلیقه‌های شخصی، هویت زیبایی‌شناسی فرهنگ ما را شکل داده‌اند. با اتمام به آنچه بیان شد، به مشکلات در سه مؤلفه به نام راهبردها، برنامه‌های کاربردی و توصیه‌های کالبدی پاسخ داده می‌شود.

بن مایه‌ها	جلوه‌های ظاهری	دسته بندی مساجد بر مبنای توجه به جهت قبله	
قداست، کمال یافتگی، ثبات و آرامش، سیر از ظاهر به باطن، سیر در انفس، سکون، تأمل، سیر از برون به درون و معنویت.	جهت‌گیری فرم‌ها و عناصر داخلی به سمت قبله، هندسه جهت‌دار (جهت به سمت قبله)، تناسبات، مرکزیت، تعادل بصری، سلسله مراتب حرکتی. هماهنگی مواد و مصالح و پرهیز از تزئینات نابجا.	مسجد شیخ لطف‌الله اصفهان	مساجد اصیل سنتی
		مسجد امام اصفهان	
عدم توجه کافی به سلسله مراتب روانی از طریق سازماندهی فضا، عدم تمرکز در فضا، بی‌ثباتی ظاهر مانعی در جهت سیر به درون.	عدم جهت‌گیری فرم‌ها و عناصر داخلی به سمت قبله، عدم هندسه جهت‌دار (جهت به سمت قبله)، عدم تناسبات، عدم مرکزیت، عدم تعادل بصری، عدم سلسله مراتب حرکتی. عدم هماهنگی مواد و مصالح.	مساجد در جهت قبله	مساجد ایلام
		مساجد نیازمند چرخش برای استهلاک محور قبله	



توصیه‌های کالبدی	برنامه‌های کاربردی	راهبردها
<p>◆ ویژگی‌های لازم برای یک فضای روحانی به نام مسجد عبارتند از: درونگرایی، آرام بخش بودن، فضای خلوت و انس با معبود و سیر در انفس است که این عوامل به واسطه دو مولفه توجه به محور قبله به عنوان نشانه وحدت بخشی و دیگری طی نمودن مقدمات و سلسله مراتب ورود به فضای مسجد حاصل می‌شود.</p> <p>◆ با بررسی نمونه‌های موفق مساجد سنتی و مقایسه با مساجد شهر ایلام ویژگی‌هایی اینگونه مطرح است که باید از آنها الهام گرفت که شرح آن عبارتند از: توجه به محور قبله، رعایت اصل سلسله مراتب حرکتی، هدایت انسان از طریق محورهای فضایی، قرارگیری هندسه در خدمت جهت، آرایش هندسی فضاها بر حول محور قبله، دارا بودن کالبدی ساده از فضای درون و برون، ساکن بودن، با ثبات و آرام بودن، متین و وحدت بخش بودن، رعایت اصل سادگی، وقار، ترکیب رنگ و هندسه، هماهنگی مواد و مصالح و پرهیز از تزئینات نابجا است.</p>	<p>◆ احداث شبستانهای مردانه و زنانه در جهتی عمود بر محور قبله و متناسب با جمعیت جهت انجام مراسمات از قبیل (نماز جماعت، اعیاد، سخنرانی‌ها، سوگواری‌ها و ...).</p> <p>◆ فضای پیش ورودی جهت جداسازی فضای درون از بیرون و ایجاد سکون، آرامش و حریمیت فضا تا قرار گرفتن در راستای محور قبله لازم است.</p> <p>◆ با توجه به برگزاری مراسمات ختم و بزرگداشت و ... در مساجد لازم است فضاهای خدماتی اعم از آشپزخانه، آبدارخانه، و فضای پذیرائی در مجاورت فضای ورودی و در جهت مخالف محور قبله احداث شود.</p> <p>◆ فضای وضوخانه و دستشویی در نزدیک فضای ورودی و حیاط و با فاصله مناسب در ورودی شبستان‌ها قرار گیرد تا نمازگزاران پس از انجام وضو، اجازه جهت ورود به فضای گنبدخانه و قرار گرفتن در راستای محور قبله را بیابند.</p>	<p>◆ در شهرهای اسلامی لازم است برجسته ترین نماد معنوی شهر «مساجد» باشند لذا می‌بایست این بناها آیینی تمام نمای دین و فرهنگ اسلامی را در قالب بروز جلوه‌های بصری از قبیل استفاده از فرم‌ها و هندسه‌های منظم، توجه به مرکزیت، رعایت اصل سلسله مراتب و ...</p> <p>◆ پیشنهاد می‌شود در همه بافت‌های مسکونی در حال ساخت مکانی با بهترین دسترسی، مرکزیت بافت، هم‌راستا بودن با محور قبله به فضای مسجد اختصاص یابد.</p> <p>◆ لازم است در مساجدی که در راستای محور قبله قرار ندارند با ایجاد یک چرخش استهلاک محور قبله در آنها صورت گیرد.</p> <p>لازم است مسئولان دولتی ذی ربط در مکان‌یابی مساجد آتی ضمن توجه به محور قبله، تعادل از نظر جمعیت و فاصله دسترسی استفاده‌کنندگان با بنای مساجد را رعایت نمایند</p>



پی‌نوشت:

۱. در قرآن کریم واژه مسجد به عنوان مکان خودسازی، تهذیب نفس و ستایش خداوند یاد شده است.
۲. برای اطلاعات بیشتر در مورد کاربرد مساجد رجوع کنید به حاج سید جوادی، ۱۳۷۸، صفحه ۸۳.
۳. منظور از جهات جغرافیایی موثر بر اقلیم، جهتی است که هماهنگی ساختمان‌ها بر اساس آن و متناسب با اقلیم صورت می‌گیرد و از طریق آن بهینه‌سازی و کاهش مصرف انرژی در ساختمان‌ها صورت می‌گیرد.
۴. منظور از جهت قبله، جهت اعتقادی و الهی است که انسان مادی در راستای آن قرار می‌گیرد و با سیر اندیشه‌های عرفانی و قدسی از ساختی مادی به مراتب عالی‌تر وجود و هستی دست می‌یابد و در پیشگاه خداوند قرار می‌گیرد.
۵. نادر اردلان و لاله بختیار وحدت و قداست عناصر در معماری اسلامی را در پیوند صورت خارجی عناصر و معنای نهان مستتر در آن، که ذات نهانی و درونی آن را شکل می‌دهد می‌داند.
۶. برای اطلاعات بیشتر رجوع کنید به سید حسین نصر، ۱۳۸۰، صفحه ۴۲۵.
۷. در پیش از اسلام، از طرح‌های چهار ایوانی برای برخی از بناها استفاده می‌کرده‌اند، کاخ اشکانی آشور یکی از این نوع بناهای چهار ایوانی است. بر اساس آثار به جای مانده و شواهد موجود، طرح چهار ایوانی در دوره غزنویان نیز مورد توجه قرار گرفته بود، چنان که کاخ غزنوی لشکری بازار دارای طرح چهار ایوانی بوده است. البته با توجه به آثار موجود می‌توان اظهار داشت که طرح‌های چهار ایوانی به خصوص در مساجد و مدرسه‌ها از دوره سلجوقیان به بعد رواج یافت. برای اطلاعات بیشتر رجوع کنید به سلطان زاده، ۱۳۸۴.
۸. بنای مسجد کوفه نمونه‌ای از سیر تحولات فضایی معماری مساجد متأثر از جهت قبله است. به گونه‌ای که در این بنا ابتدا از چهار طرف ورودی‌های مختلف قرار داشت، بعدها به دلیل نحوه به آوردن نماز و بر هم نخوردن حواس نمازگزاران و اینکه چشم‌ها و نظرها از داخل به خارج سیر نکند و آرامش و توجه و تأمل نمازگزار برای سیر باطنی مهیاتر شود این جهت بسته شد و توسعه بنا و ورودی از جهت روبروی محور قبله صورت گرفت.
۹. استاد محمد رضا اصفهانی، معمار خلاق مسجد شیخ لطف‌الله اصفهان در طراحی این بنا توجه و ارزش‌گذاری به جهت قبله را با طراحی پیچی ابتکاری که با زاویه ۴۵ درجه نسبت به ورودی بنا ایجاد کرده است. به گونه‌ای که نمازگزاران از جبهه روبروی قبله و محراب وارد می‌شوند.
۱۰. در بنای مسجد امام اصفهان برای هماهنگی جهت و امتداد محور قبله با معابر و بافت‌های اطراف میدان نقش جهان اصفهان در قسمت فضای ورودی (پیش‌طاق و درگاه ورودی) تغییر جهتی خلاقانه و ابتکاری طراحی کرده‌اند.



منابع:

۱. قرآن کریم.
۲. اردلان، نادر و بختیار، لاله. ۱۳۸۰. حس وحدت: سنت عرفانی در معماری ایرانی، ترجمه حمید شاهرخ اصفهانی. تهران: نشر خاک.
۳. امین زاده، بهناز. ۱۳۸۷. حیاط مساجد بررسی تاریخی و سیر تحول آن. مجموعه مقالات همایش مسجد. اصفهان: انتشارات دانشگاه هنر.
۴. پیرنیا، محمد کریم. ۱۳۸۲. سبک شناسی معماری ایرانی. تهران: پژوهنده.
۵. حاج سید جوادی، فریبرز. ۱۳۷۸. مسجد مدرسه‌ها. مجموعه مقالات همایش مسجد. اصفهان: انتشارات دانشگاه هنر.
۶. زمرشیدی، حسین. ۱۳۸۸. مسجد در معماری ایران. انتشارات زمان با حمایت وزارت فرهنگ و ارشاد اسلامی.
۷. سلطان زاده، حسین. ۱۳۸۴. فضاهای ورودی در معماری سنتی ایران. تهران: دفتر پژوهش‌های فرهنگی.
۸. نصر، سید حسین. ۱۳۵۷. هنر و معنویت اسلامی. ترجمه رحیم قاسمیان. تهران: دفتر مطالعات دینی هنر.
۹. نصر، سید حسین. ۱۳۸۰. معرفت و امر قدسی. ترجمه فرزاد حاجی میرزایی. تهران: فرزاد.
۱۰. نقره کار، عبدالحمید. ۱۳۸۷. درآمدی بر هویت اسلامی در معماری. تهران: وزارت مسکن و شهرسازی.
۱۱. نوایی، کامبیز و کامبیز حاجی قاسمی، ۱۳۹۰. خشت و خیال. تهران: انتشارات سروش.
۱۲. نقی زاده، محمد، ۱۳۸۵. معماری و شهرسازی اسلامی (مبانی نظری). اصفهان: انتشارات راهیان.

Archive of SID



• Analysis of the Role of Qebla in the Spatial Organization of Contemporary Mosques in Ilam City

• Shamsollah Fattahi*

Department of Architecture, Islamic Azad University, Ayvan Branch

• Ali Omrani Pour**

Assistant Professor, University of Kashan

• Abstract

This paper attempts to identify the thoughts and the infrastructure of thinking in architects of Islamic-Iranian mosques to study the role of Qebla in the architecture of mosques in city of Ilam. Aim of the research is discovering the hidden aspects of Qibla and the importance of traditional architecture in attention to "the Qibla direction" in design of Islamic-Iranian mosques. So it is a lesson for contemporary architects of Ilam to correct the current process in design and not to forget the attention to Qibla in the architecture of mosques. Hypothesis of this research is the difference between the contemporary and traditional mosques in attention on Qibla direction. This is a historic research. In this research, 21 mosques of this city are studied and analyzed in positioning, geometry, the arrangement of interior spaces and the direction of entrance to Qibla. Analysis of the history of traditional mosques and recognition of Qibla in successful examples of these mosques is an introduction to analyze the theoretic differences between Ilam architects. The study shows that there is not enough attention to Qibla direction in the contemporary design of Ilam mosques. So the sanctity, spirituality and basic identity of these mosques are missed.

Key Words: Mosque, Qibla, Spatial transformations of mosques, Sanctity, Mosques in the city of Ilam.